

## Bronzové vědro s obličejovými atašemi typu E 28 z pohřebiště doby římské v Nezabylicích, okr. Chomutov

Agnieszka Půlpánová-Reszczyńska – Marek Půlpán  
– Lenka Ondráčková

Hlavní oikumenu polabských Germánů představují na našem území spolu s centrálními oblastmi též severozápadní Čechy (např. *Preidel 1930a; 1930b; Motyková-Šneidrová 1963; 1967; Zápotocký 1969; Droberjar 2006a; 2006b*). Osídlení podkrušnohorské oblasti je pro starší dobu římskou relativně dobře rozpoznáno nejen díky četným a mnohdy rozsáhlým sídlištím (*Reszczyńska 2006; Salač – Neruda – Kubálek 2006; Droberjar 2008; Beneš 2010; Reszczyńska 2010; 2014 aj.*), ale i na základě nálezů hrobů a pohřebišť s žárovým či kostrovým ritem (např. *Břeň 1953; Droberjar 2011*). Jako jedno z nejvýznamnějších regionálních nalezišť několika posledních dekád se ukázalo být pohřebiště z doby římské v Nezabylicích na Chomutovsku, objevené v roce 2010 dvěma amatéry za použití detektorů kovů (podrobně *Blažek et al. 2014; 2015; v tisku; Půlpánová-Reszczyńska 2015*).<sup>1</sup> Mezi desítkami kovových předmětů, jež byly předány do Oblastního muzea v Chomutově, vyniká bronzové vědro. Podle slovního a zčásti písemného popisu situace od nalezců představovalo vědro první předmět nalezený detektorem na lokalitě.<sup>2</sup> Údajně mělo být uloženo v ornici v mírně nakloněné pozici, odkud bylo nejprve obkopáno a s hlínou vyjmuto. Na jednom místě byla vyzdvihnuta podstatná část těla, dno a několik menších zlomků nádoby (DN 53a) včetně trojice nožek (DN 53b). Zhruba tři metry severně od tohoto nálezu spočívalo držadlo a jedna obličejová ataše (DN 91). Spálené kosti, o nichž máme mlhavou slovní zmínku od nalezců, měly spočívat buď uvnitř nádoby, anebo v jejím těsném okolí. O jakýchkoliv dalších movitých nálezech, které by měly být uloženy uvnitř bronzové nádoby, nebyly poskytnuty žádné věrohodné informace.

Na tomto strohém základě lze předmětný nález s jistou dávkou opatrnosti interpretovat jako pozůstatek zničeného žárového pohřbu, jenž mohl být v ornici zahluobený relativně mělce (snad do úrovně 30–50 cm?). Kremace zřejmě původně spočívala v bronzové nádobě, jež byla silně poškozena postdepozicičními procesy. Největší poškození nádoby vzniklo důsledkem intenzivní a dlouhodobé orby, při níž došlo nejen k výraznému poškození těla nádoby, ale i k polohové transformaci držadla a jedné ataše. Určitou deformaci vědra nelze vyloučit ani při neodborném zásahu.

S ohledem na prostorové umístění se vědro nacházelo v severovýchodním areálu pohřebiště, kde sice ještě neprobíhal systematický archeologický odkryv, nicméně nejbližší prozkoumané žárové hroby jsou od místa nálezu vědra vzdáleny západním směrem ca 21,5 až 22,3 m (H 12) resp. 22,6 až 24 m (H 27).<sup>3</sup> Nejbliže nálezu vědra (ca 9,9 m západně) se nacházela trojice železných předmětů: nůž (DN 52a),

<sup>1</sup> V Nezabylicích byl na základě geofyzikálního průzkumu proveden v roce 2011 sondážní výzkum (*Křivánek 2012*). Od roku 2012 je výzkum prováděn každoročně v letních měsících, a to v rámci mezinárodní dohody o spolupráci uzavřené mezi Oblastním muzeem v Chomutově, Ústavem archeologické památkové péče severozápadních Čech v Mostě a Instytutem Archeologii Uniwersytetu Rzeszowskiego. Do roku 2016 bylo prozkoumáno téměř 80 archeologických objektů, z čehož naprostá většina představuje funerální objekty z doby římské. Převažují žárové popelníkové hroby vybavené zbraněmi, součástmi oděvu, ozdobami a bronzovými nádobami, datované od 1. století n. l. do poloviny 2. století n. l. (*Blažek et al. 2014; 2015*). Ojedinelým nálezem sezóny 2015 je kostrový hrob ze starší doby římské (obj. 69), vybavený keramickou nádobkou a trojicí bronzových předmětů – pánví (naběračkou) typu E 131, opaskovou přezkou a sponou s očky (*Půlpánová-Reszczyńska 2015*). Zajímavé jsou rovněž jámové žárové hroby souvisle vyplněné kremacemi z několika jedinců, značným množstvím keramických fragmentů a dalšími drobnými nálezy (*Blažek et al. v tisku*).

<sup>2</sup> Hned v úvodu je potřeba upozornit, že popis nálezové situace zdaleka nemusí odpovídat reálné skutečnosti, a je tedy více než nejistý. Nedisponujeme žádnou terénní dokumentací, ať kresebnou či fotografickou. Jedinou „jistější“ informací tudíž představuje prostorové rozmístění nálezu na ploše pohřebiště, a to díky zaměření pomocí GPS, avšak je třeba počítat s odchylkou v řádech několika decimetrů.

<sup>3</sup> Jako hrob 12 bylo označeno místo nálezu železného kopí a fragmentů keramické urny. V hrobě 27 byla uložena dobře dochovaná keramická urna, pod níž se nacházely další četné artefakty. Eventuální souvislost těchto dvou hrobů s nálezem bronzového vědra můžeme s největší pravděpodobností vyloučit (cf. *Blažek et al. 2014; 2015*).

lučíc spony (DN 52b) a list kopí (DN 52c). V případě těchto předmětů však nelze rozhodnout, zda se jednalo o pozůstatek jednoho či několika žárových hrobů.

Původní stav vědra rozhodně nebylo možné považovat za uspokojivý<sup>4</sup> (obr. 1:1–2), a proto byl předmět konzervován a restaurován v Restaurátorské laboratoři Archeologického ústavu AV ČR v Praze (Černochová 2014; 2015).<sup>5</sup> Při kompletování doplňků k vědru (držadlo, ataše, nožky) byla zohledněna jejich nezanedbatelná hmotnost. Svou výraznou vahou by zatěžovaly slabé tělo vědra, ohrožovaly jeho celkovou stabilitu a byly příčinou dalšího poškození. Z těchto důvodů byly zhotoveny kopie z odlehčeného materiálu za použití epoxidové pryskyřice (podle Černochová 2014, 13–14). Tyto imitované doplňky jsou v současné době součástí rekonstruovaného předmětu (obr. 1:3,4).

### Popis předmětu

Bronzové vědro sestává z těla, jedné dochované obličejové ataše, držadla a tří nožek (obr. 1). Jedna strana nádoby je silně poškozena s tím, že chybí zhruba 1/6 horního segmentu (od maximální výdutě až po okraj). Nádoba má vyhnutý okraj, vyšší válcovité až mírně kuželovité hrdlo, výrazně odsazené dvojkónické plece a odsazené dno. Rozměry:<sup>6</sup> v. 197; vt. 183; po. 175; pú. 165; ph. 166; š=pv. 210; pd. 156; s. 1. Celková váha – 542 g (i s imitovanými prvky). Vrcholy rekonstruovaných nožek se nacházejí v rozestupech 105, 110 a 115.

**Výzdoba:** tělo nádoby je zdobeno soustavou dvojitých jemně rytých linií (svazků rýh) – 2× pod okrajem, 1× na spodní části hrdla, 3× na plecích; 2× pod max. výdutí; 1× nade dnem. Na dně systém nejméně pěti dvojitých rytých soustředných kruhů, pravidelně rozmístěných. Uprostřed dna hlubší důlek. Převládá ušlechtilá patina s tmavě zeleným povrchem, jen místy mírně porézní až puchýřkovitá. Z nádoby pochází též 10 menších konzervovaných fragmentů o síle 1 mm a váze 8 g (v tom 1 ks z okraje a 3 ks z plecí zdobené rytými liniemi) a 10 ks nekonzervovaných fragmentů o síle 1–1,5 mm a váze 61 g (obr. 1:1–4).

**Držadlo:** bronzové obloukovité držadlo s kruhovým otvorem na vrcholu a se zpětně zahnutými rameny zdobenými značně stylizovanými ptačími hlavičkami (cf. Motyková-Šneidrová 1967, 27; Tejral 1967, 86). Zachováno celé, jedno ulomené zakončení dodatečně přichyceno. Rozměry: rozpětí ramen 214; v. max. 114; vnitřní průměr úchyty 10; šířka ramen (u zakončení) 8; na vrcholu ramen 13; síla ramen 5–6,4. Váha 118 g.

**Výzdoba:** oboustranná rytá, avers relativně lépe zachován. Na kruhovém úchyty pětice dvojitých rytých šikmých linií, na ramenou několik dochovaných dvojitých rytých linií. Na zpětném zahnutí ramen jsou po obou stranách (avers i revers) patrné hustější šikmé ryté linie. Vlastní zakončení ramen je uprostřed zdobeno rytým obloukem, který zdůrazňuje zobákovitý tvar. Patina ušlechtilá, místy vystupuje původní kovově lesklý povrch (obr. 1:5).

**Ataše:** bronzová obličejová ataše s kruhovým okem (úchytem), dochována pouze jedna celá, vrchol úchyty z vnější strany slabě poškozen. Rozměry: v. celková (i s úchytem) 54; rozpětí ramen (š.) 58; v. aplikace 34; šířka oka 24; světlost oka 8; oblouk palmety o průměru 41; v. tváře 25; š. tváře 25. Váha 65 g.

**Výzdoba:** ataše je tvořena širokou ženskou hlavou, jejímž nejvýraznějším znakem je účes, tvořený čtyřmi samostatnými a odlišně orientovanými proudy, resp. svazky vlasů. Plastická část masky má vystouplé zploštělé čelo a poměrně výrazný nos, patrný jsou i další obličejové prvky – oči, ústa, částečně i tváře. Z vrcholové partie účesu vybíhají dvě nevelká téměř zašpičatělá ramena bez zoomorfních aplikací. Masky je po obvodu spodní části lemována polokruhovou nečleněnou palmetou. Dílčí členění palmety na jednotlivé listy je naznačeno pouze rudimentárně, a to nejméně deseti rytými liniemi resp. mírnými oblouky. Na úchyty ataše podobná rytá výzdoba, hůře zachovaná. Patina ušlechtilá, místy patrný původní kovově lesklý povrch (obr. 1:6–7).

**Nožky:** tři bronzové nožky ve tvaru dutého komolého kužele, po okraj až nad něj vyplněné cementem. Rozměry: 1 – v. 21; pz. 28; pvr. 7; 2 – v. 22; pz. 29; pvr. 6; 3 – v. 21; pz. 28–29; pvr. 6. Váha (g): 1 – 58; 2 – 61; 3 – 51.

**Výzdoba:** v horní polovině nožek 1 a 2 patrný dvě ryté souběžné linie vzdálené 4–5 mm; na vrcholu všech nožek hlubší důlek. Patina nožek 1 a 2 ušlechtilá, povrch 3. nožky značně setřen a oprýskán (obr. 1:4,8).

**Uložení:** Oblastní muzeum v Chomutově, p. o. Rekonstruovaná nádoba s imitovanými prvky je součástí expozice, originální elementy nádoby (držadlo, ataše a nožky) jsou uloženy v depozitáři pod č. př. CV-N 5/2011 – 53a, 53b, 91.

<sup>4</sup> Z nádoby byly dochovány odděleně dílčí elementy – tělo (část ve fragmentech), dno, držadlo, ataše a nožky. Na několika místech těla byly patrné zřetelné praskliny, celý povrch nádoby byl stížen silnou agresivní patinou (obr. 1:1–2).

<sup>5</sup> Autorský kolektiv chce srdečně poděkovat Radce Černochové za precizní konzervaci a pečlivou restauraci předmětu (cf. Černochová 2014; 2015).

<sup>6</sup> Vysvětlivky: v. – výška celková; vt. – výška těla (bez nožek); po. – průměr okraje; pú – průměr ústí; ph. – průměr hrdla; š=pv. – šířka resp. průměr výdutí; pd. – průměr dna; s. – síla; pz. – průměr základny; pvr. – průměr vrcholu. Všechny rozměry uvedeny v mm.



**Obr. 1.** Nezabylice, okr. Chomutov. Bronzové vědro typu E 28. 1 – stav těla před konzervací; 2 – stav dna před konzervací; 3 – nádoba po celkové konzervaci a rekonstrukci s imitacemi držadla, ataší a nožek; 4 – dno po rekonstrukci s napodobeninami nožek; 5 – originální držadlo zakončené zvířecími aplikacemi; 6 – originální maskovitá ataše: pohled na účes a úchyt; 7 – originální maskovitá ataše: pohled na tvář a palmetu; 8 – originální trojice nožek (foto 1–4, 8: R. Černochová, ARÚ Praha; 5–7: L. Ondráčková)

Předmětný nález je v české literatuře označován jako situlovitě/dvojkónické vědro (resp. situla) s obličejovými/maskovitými atašemi a náleží k Eggersovu typu 28 (cf. *Eggers 1951; Motyková-Šneidrová 1967; Karasová 1998*, Taf. I:28; *Droberjar 1999*, 4; 2002, 31; *Salač ed. 2008*, 108).<sup>7</sup> K historicky prvnímu podobnému nálezu došlo koncem září roku 1866 v Dušníkách (okr. Litoměřice, Ústecký kraj), kde na ppč. 376 v poloze „V hájích“ čeledín V. Havlina vyoral bohatě vybavený žárový hrob z doby římské (*Lüssner 1867; Hantschel 1897*, 15; *Motyková-Šneidrová 1967*, 17; *Sklenář 1988*, 180–181; 1992, 56; *Droberjar 2002*, 66). Bronzové vědro bylo uloženo v prosté zemi v hloubce okolo 80 cm a sloužilo jako urna. V urně měly být podle slovních popisů uloženy spálené ostatky, stočený železný meč, dva hroty kopí, zlatý prsten, fragmenty stříbrného poháru (část s plastickým reliéfem a část s nožkou?) a další drobné bronzové a železné předměty včetně bronzových a stříbrných slitků (cf. *Lüssner 1867; Píč 1905*, 300–301; *Motyková-Šneidrová 1967*, 17; *Sakař 1970*, 29; *Kunow 1983*, 153; *Sklenář 1988*, 180–181; 1992, 56; *Karasová 1998*, 70; *Droberjar 2002*, 66). Drtivá většina výbavy zjevně velmi bohatě vybaveného hrobu je dnes bohužel nezvěstná: část předmětů byla prodána kupci, dvě nožky a další vesměs stříbrné předměty byly roztaveny roudnickým zlatníkem, zbytky kostí zahodil nálezce (podrobně *Sklenář 1988*, 180–181; 1992, 56; cf. *Karasová 1998*, 70; *Droberjar 2002*, 66). Z vědra se do dnešních dnů dochovalo jen tělo a jedna nožka. Ataše a držadlo byly buď ztraceny, nebo bylo vědro uloženo do hrobu bez těchto prvků (cf. *Motyková-Šneidrová 1967*, 17; *Sakař 1970*, 29). Exemplář z Dušníků má mírně vyhnutý okraj, vyšší kuželovité hrdlo, ostře lomené dvojkónické tělo a odsazené dno spočívající původně na třech polokulovitých nožkách. Na hrdle se nachází několik rytých horizontálních linií a na dně několik soustředných kružnic (*obr. 2:1a–b*). Nádoba je vysoká 251 mm s průměrem ústí a dna 180 mm. Nožky mají rozměry 55×23×5 mm (podle *Sakař 1970*, 29, Pl. X:4,5; též *Karasová 1998*, 70, Taf. VII:3a–b; cf. *Stocký 1933*, tab. 35:11; *Eggers 1951*, 141–142; *Motyková-Šneidrová 1967*, 17, Taf. XIV:13; *Sklenář 1988*, 180–181, obr. 3; *Sakař 1991*, 23; *Salač ed. 2008*, obr. 67:6).

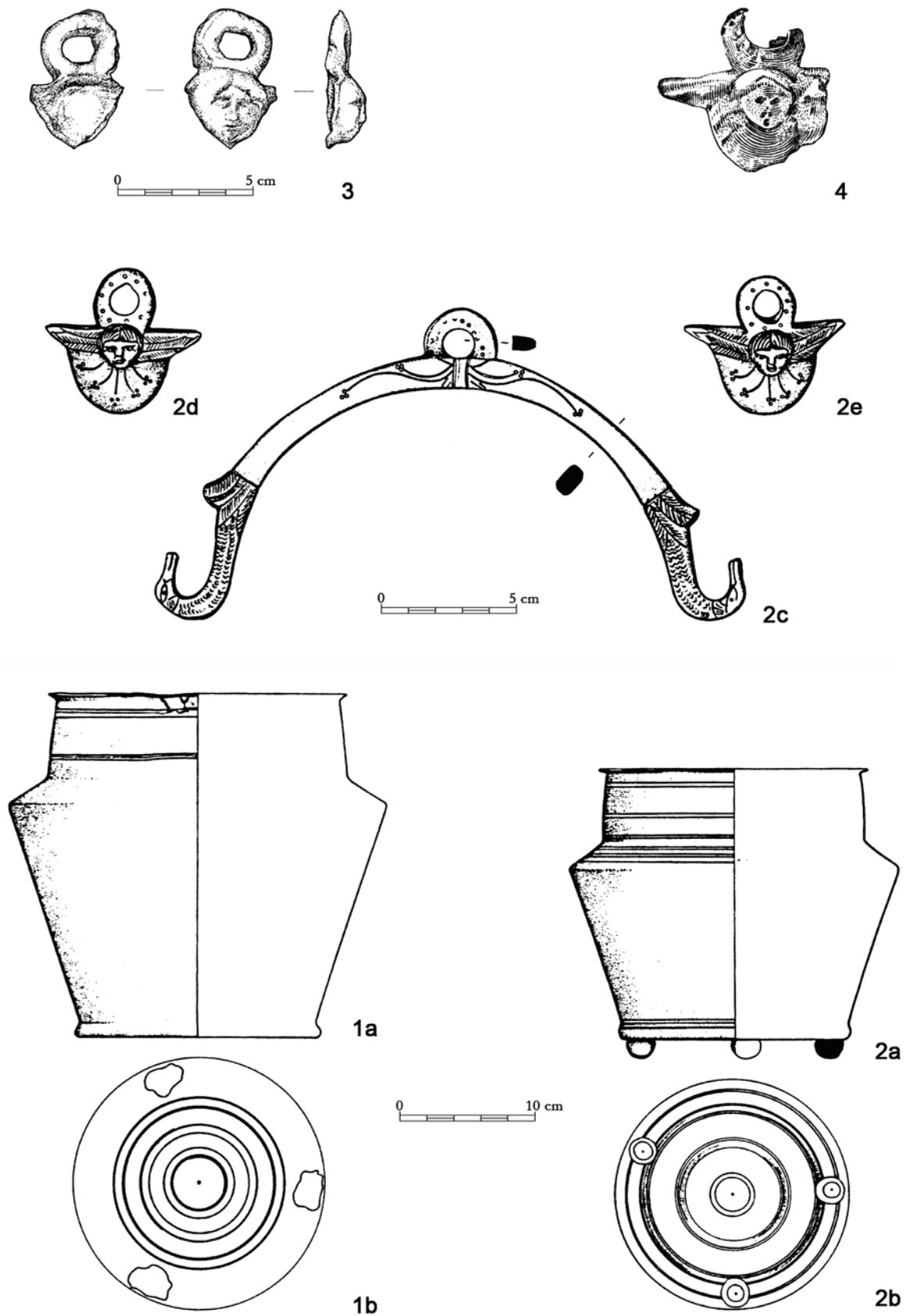
Druhý, mnohem lépe zachovaný exemplář vědra typu E 28 pochází z Lisovic (č. o. Zlonice, okr. Kladno, Středočeský kraj). Dne 21. března roku 1896 zde na ppč. 245 vyoral rolník a obchodník V. Ševic žárový pohřeb uložený v bronzové nádobě. Promptní informaci o nálezu a následném podzimmím výzkumu pohřebiště z doby římské podal ředitel cukrovaru ve Zvoleněvsi J. Felcman (*Felcman 1897a; 1897b*). Vyorané vědro sestávalo z těla, dodatečně bylo předáno držadlo, zpětně byly dohledány obě ataše a trojice nožek (*Felcman 1897a*, 191–192). Bronzová nádoba byla uložena hrdlem vzhůru v prosté hrobové jámě v hloubce okolo 80 cm od původního povrchu.<sup>8</sup> Uvnitř této urny se nacházely spálené ostatky a soubor bronzových předmětů – stoličkovitá ostruha, nůž, nákončí řemene opasku, část jiné nádoby s koncentrickými kruhy a několik drobných předmětů a slitků (*Felcman 1897a*; cf. *Píč 1905*, 301–302; tab. L:16,16a,18,19; *Motyková-Šneidrová 1967*, 27; *Sakař 1970*, 32, Fig. 20:16–18,22–23, 21:1–3; *Kunow 1983*, 153; *Karasová 1998*, 73; *Droberjar 2002*, 157). Vědro z Lisovic má mírně vyhnutý okraj, vyšší velmi mírně zaoblené hrdlo, ostře lomené dvojkónické tělo a mírně odsazené dno spočívající na třech polokulovitých nožkách (*obr. 2:2a–b*). Nádoba je vysoká 213 mm, průměr ústí dosahuje 192 mm a průměr dna 173 mm (podle *Sakař 1970*, 32, Pl. X:1; cf. *Karasová 1998*, 73, Taf. VII:1a–c,2a–b, Abb. 9a–b; *Felcman 1897a*, 193).

Poslední exemplář, bohužel však bez jakýchkoliv bližších nálezových okolností, pochází z Prahy-Strašnic. Z bronzového vědra je dochován pouze 110 mm vysoký fragment okraje a hrdla s rytými liniemi a 145 mm dlouhá část držadla. Přestože bližší typologicko-chronologické určení je s ohledem na stav zachování poněkud problematické, byl nález zařazen k typu E 28 a rámcově datován do stupně B2 (*Sakař 1970*, 38, Pl. X:2,3; cf. *Karasová 1998*, 55, 79; *Salač ed. 2008*, 108), resp. do rozpětí stupňů B2–C1 (*Kunow 1983*, 145).<sup>9</sup>

<sup>7</sup> V němčině jsou pro typ E 28 používány termíny: „Situlen mit Gesichtsattachen“ (*Eggers 1951*), „situlaförmige Bronzeimer mit Gesichtstaschen“ (*Motyková-Šneidrová 1967*, 17, 27), „Bronzeimer von Situlaform mit Gesichtstaschen“ (*Kunow 1983*, 155–156), „situlaartige Bronzeimer mit Maskenattaschen“ apod. (*Karasová 1998*).

<sup>8</sup> Poměrně zajímavá je přítomnost kostrového pohřbu bez milodarů, který se nacházel ve vzdálenosti pouhých 140 cm od žárového hrobu s vědrem, nadto ve stejné hloubce. Skelet spočíval v natažené poloze na zádech, hlavou k východu, v jámě se sporým opukovým obložení (podle *Felcman 1897a*, 191–192). Avšak vzhledem k absenci hrobové výbavy a přítomnosti dalších kostrových hrobů ze staršího pravěku je problematické tento nález klást do souvislosti s žárovým pohřebištěm a řadit jej do starší doby římské (*Felcman 1897b*, 539–546, Tab. 73; *Droberjar 2002*, 157; k dalším nálezům z Lisovic cf. *Eggers 1951*, 142; *Motyková-Šneidrová 1963*, 30, 32; *Vokolek 2004*, 42, Tab. 51:9–17).

<sup>9</sup> H. J. Eggers (1951, 144, Karte 16) zařadil mezi typy 27–28 dvě vědra s obličejovými atašemi ze žárových hrobů LXXXI/1936 a CIII/1936 z Třebusic (okr. Kladno). Komplexní publikaci tohoto nejdůležitějšího českého pohřebiště včetně vyobrazení věder však doposud postrádáme (cf. *Motyková-Šneidrová 1959*, 32, 49–50; 1962; *Droberjar 2002*, 342–344; 2015), a proto je jejich analýza problematická (cf. *Tejral 1970*, 405; *Sakař 1970*, 61). K typům věder E 24 – E 28/29 bývá řazena nádoba z Velkého Oseka, okr. Kolín (cf. *Preidel 1930b*, 204; *Motyková-Šneidrová 1963*, 65; *Sakař 1970*, 57, 61;



**Obr. 2.** Bronzová vědra typu E 28 z Čech (1–2) a torza maskovitých ataší typu Dollerup C–D z Moravy (3–4).  
 1a–b – Dušníky, okr. Litoměřice; 2a–e – Lisovice, okr. Kladno; 3 – Josefov, okr. Hodonín; 4 – Šitbořice, okr. Břeclav  
 (podle Karasová 1998, Taf. VII:1a–c, 2a–b, 3a–b; Jílek 2009, obr. 5; Tejral 1970, obr. 2:1)

V situaci, kdy z původní (nepochybně bohatší) výbavy uvedených hrobů je v současné době dochováno jen nepatrné torzo, jsme při pokusu o zhodnocení odkázáni v podstatě jen na typologicko-chronologickou, morfologicko-technologickou a stylovou analýzu věder (cf. *Lüssner 1867; Felcmann 1897a; Motyková-Šneidrová 1967; Sakař 1970; Sklenář 1988* aj.). Analýzy primárně ovlivňuje nejen stav zachování jednotlivých nádob,<sup>10</sup> ale i úroveň jejich publikací.<sup>11</sup>

S ohledem na tektoniku nádob se uvažuje o dvojí vývojové linii, z níž první končí ve výrazně členěných situacích s ostrou profilací a druhá v dvojkónických formách (*Tejral 1967, 83–84*). Máme-li vzájemně srovnat těla nádob z Čech, docházíme ke zjištění, že vlastní tvarosloví se zásadně neliší. Všechny dochované exempláře mají vyhnutý okraj, vyšší válcovité až mírně kuželovité hrdlo, ostře formované dvojkónické tělo a výrazně odsazené dno spočívající na třech nožkách (srov. *obr. 1:1–4; 2:1a,2a*). K jiným závěrům však dojdeme, vezmeme-li v úvahu jejich vzájemné proporce a rozměry (*obr. 3*). Při tomto hodnocení pak nejrobustnější dojem vyvolá exemplář z Dušníků, který dosahuje největší výšky a průměru dna a tedy i největšího objemu (*obr. 2:1a*). Naproti tomu exemplář z Nezabylic je zjevně nejsubtilnější s nejmenšími rozměry, a to ve všech porovnatelných parametrech: výška menší o 16 až 54 mm; průměr ústí menší o 15 až 27 mm; průměr dna menší o 17 až 24 mm (*obr. 3*). Přirozeně se zároveň jedná o nádobu, která byla v porovnání s ostatními schopna pojmout minimální objem.

Na probírané toreutice je běžně zjišťována horizontální rytá výzdoba v podobě svazků rýh (*Sakař 1970, Pl. X:2*). V našem případě bylo evidováno 9 dvojitých rýh,<sup>12</sup> které byly rozprostřeny na všech dílčích segmentech nádoby (2 pod okrajem, 1 na spodní části hrdla, 3 na plecích, 2 pod maximální výduti, 1 při dně). Největší počet svazků (dalších 5; *obr. 1:2,4*) byl zjištěn na dně, což odpovídá i dřívějším zjištěním (*obr. 2:1b,2b*). Množstvím svazků rýh je nádoba z Nezabylic více podobná exempláři z Lisovic, přestože se u něj výzdoba koncentruje spíše v horní partii (*obr. 2:2a*). Mnohem nižší počet rýh na hrdle, jakož i soustředných kruhů na dně vědra z Dušníků (*obr. 2:1a–b*), lze snad považovat za projev určité degenerace výzdobného stylu (cf. *Tejral 1970, 398; Karasová 1998, Taf. VII:3a–b*).

Poměrně důležitý prvek stylových analýz představuje držadlo. Z českých nálezů umožňuje srovnání pouze zdobený exemplář z Lisovic (*obr. 2:2c*).<sup>13</sup> V našem případě je rostlinný motiv s kolky nahrazen na vrcholu i úchytu držadla jednoduchými dvojitými rytými rýhami (*obr. 1:5*). Zakončení ramen ve tvaru bohatě zdobených opeřených zvířecích protom je zde pouze naznačeno systémem hustě rytých šikmých rýžek a jednoduchým obloukovitým naznačením zobáku. V nezabylickém případě jsou navíc obě ramena hladká, bez výstupků s ptačím opeřením. Po stylistické stránce lze exemplář z Lisovic považovat za mnohem vyspělejší než držadlo nezabylické (*obr. 1:5; 2:2c*).<sup>14</sup>

Nejcharakterističtější element situlovitých a dvojkónických věder typu E 24 – E 28 představují obličejové/maskovité ataše (*Eggers 1951; Poulsen 1991*). Jejich vysoká variabilita a motivická rozmanitost poněkud znesnadňuje typologickou klasifikaci věder, nicméně se podařilo vytrdit několik typů, podtypů a dílčích variant (*Tejral 1967, 82–88; Poulsen 1991; Jílek 2007*). Exemplář z Nezabylic se vyznačuje silně degradovaným výzdobným stylem – postrádá totiž oblíbenou kompozici masky, zvířecích protom

*Kunow 1983, 147; Karasová 1998, 15, 55, 85, Tabelle 3; Droberjar 2002, 363*) či z Vraclavi, okr. Ústí nad Orlicí (*Motyková-Šneidrová 1963, 66; Sakař 1970, 51, 61; Kunow 1983, 147; Karasová 1998, 85*). Obě nádoby byly datovány do rozpětí stupňů B1–B2 (*Kunow 1983, 147; k tomu cf. Droberjar 2006a, 46, obr. 24*). Typologicky obtížně zařaditelné jsou zlomky reparované nádoby z Vrbiče, okr. Rakovník, z hrobu 9 (cf. *Preidel 1930a, 183; Motyková-Šneidrová 1963, 66; Sakař 1970, 51; Karasová 1998, 85, Karte IV; Droberjar 2002, 370*).

<sup>10</sup> Je třeba mít na paměti, že exemplář z Prahy-Strašnic je zachován jen fragmentárně a nádoba z Dušníků postrádá oba nejdůležitější funkčně-estetické elementy, tj. maskovité ataše a držadlo. V jejich případě je podrobnější stylová analýza značně komplikovaná a nezbyvá, než hodnotit jen tektoniku nádob, příp. jejich výzdobu. Jediný český exemplář, který umožňuje komplexní analýzu všech dochovaných prvků, představuje vědro z Lisovic.

<sup>11</sup> V případě Lisovic je nutno kriticky srovnat různé formy a podoby obrazové dokumentace nálezu, obzvláště detailu ataše: *Felcmann 1897, 194; Píč 1905, tab. L:16,16a; Preidel 1930a, 177, Abb. 191; Eggers 1951, Taf. 4:28*. K *Motyková-Šneidrová (1967, 27)* uvádí, že držadlo a ataše jsou ztraceny (*op. cit., Taf. VI:6*), na jiném obrázku je však ataše vyobrazena (*op. cit., Beilage 2:1*). V *Sakař (1991, 23, pozn. 203)* uvádí, že J. *Tejral (1970, obr. 1:4)* publikoval jiný obrázek nádoby. E. *Droberjar (1999, tab. 16:1,16; 2002, 157)* vychází z tabulek J. L. *Píče (1905, Tab. L:16,16a)*. Nejnovější kresbu poskytla Z. *Karasová (1998, 73, Taf. VII:1a–c,2a–b, Abb. 9a–b)*, kterou přebírá též V. *Salač (ed. 2008, obr. 67:5)*.

<sup>12</sup> Stejný počet rytých rýh byl zjištěn na situle typu E 24 z Vysoké pri Morave (cf. *Ondrouch 1957, 15*).

<sup>13</sup> Publikovaná fotografie držadla z Prahy-Strašnic nedovoluje bližší srovnání (cf. *Sakař 1970, Pl. X:3*).

<sup>14</sup> Velmi podobně zdobené držadlo jako lisovické pochází z Czarnówka (*Rudnicka – Mączyńska 2002, ryc. 5:2a*). Držadla evidovaná na vědru typu E 24 z Vysoké pri Morave (cf. *Ondrouch 1957, tab. 2:1a,2a*) či na vědru typu E 25 z depotu v Lubianej na Kašubsku (*Mączyńska – Rudnicka 1998, ryc. 2*) vykazují rovněž oproti nezabylickému mnohem kvalitnější a naturalističtější ztvárnění (cf. *Künzl – Künzl 2002, Abb. 3*).

Lokalita	Rok získání	Kontext	Objekt /hloubka (cm)	Funkce	v. (mm)	po. (mm)	pů. (mm)	pd. (mm)	Držadlo motiv/výzdoba	Ataše počet/výzdoba/účes/palmeta	Nožky počet/tvar/rozměry (mm)
Dušníky, okr. Litoměřice	1866	hrob (ojedinělý?)	žárový hrob/80	urna	251	-	180	180	nedoch.	nedoch.	doch. 1× polokulovitá 55×23×5
Lisovice, okr. Kladno	1896	pohřebiště	žárový hrob/80	urna	213	-	192	173	protomy a rostlinný motiv, rytí a kolký	2 ks, rytí a kolký, 2 proudy, 6 listů	3× polokulovité
Nezabylice, okr. Chomutov	2010	pohřebiště	žárový hrob/30–50?	urna?	197	175	165	156	protomy, rytí	1 ks, rytí, 4 proudy, 10 listů	3× komolý kužel 21–22×28–29
Praha-Strašnice	?	?	?	?	doch. 110	?	?	?	část (145 mm)	nedoch.	nedoch.

Obr. 3. Základní údaje o vědrech typu E 28 z Čech (sestaveno podle Motyková-Šneidrová 1967; Sakař 1970; Karasová 1998). Použité zkratky viz pozn. 6

a palmety, jež byla známa u starších výrobků (Poulsen 1991).<sup>15</sup> Z původní kompozice zůstává maska, protomy zanikají a mění se na dva ostré trny (rohy) a palmeta je tvořena jen jednoduchým nečleněným půlkruhem (obr. 1:6–7). E. Poulsen (1991) řadí podobné opěrky do II. skupiny („Attachen mit Kopfkissen“) a v jejím rámci k formám Dollerup C–D resp. II.3 a II.4 (Poulsen 1991, 220–221, 229–230, Abb. 19, 21). Výskyt těchto ataší je na vědrech typu E 27/28 (Tejral 1970, 398; Jílek 2009, 325; 2012, 42) evidován nejčastěji ve Skandinávii (v Dánsku), výjimečně též v Polsku či Bavorsku (Poulsen 1991, 229–230). Patří mezi ně i slovenské nálezy z Bratislavy či Zohora (Tejral 2004, 343; Jílek 2009, 325; 2012, 42, obr. 68:9; cf. Poulsen 1991, 230). O tom, že jejich výskyt není vázán výhradně na germánské prostředí, svědčí nálezy z římsko-provinciálních oblastí, konkrétně z Panonie (Radnóti 1938, 111–112, Taf. XXXI:5; Poulsen 1991, 221, 229, Abb. 19; Jílek 2009, 326; 2012, 42).

Máme-li novou ataši srovnat s podobnými českými exempláři z Lisovic (obr. 2:2d–e), zjišťujeme poměrně značné rozdíly ve způsobu výzdoby.<sup>16</sup> Ramena ataše z Lisovic jsou výše vytažená, ostřeji zakončená a nadto bohatě zdobená větvičkovitým motivem. Zatímco účes lisovické tváře je tvořen dvěma proudy vlasů s pěšinkou uprostřed (obr. 2:2d–e), účes nezabylické ataše je rozdělen do čtyř samostatných a rozdílně orientovaných svazků vlasů (obr. 1:6). Nový nález postrádá výzdobu v podobě kruhových kolků, jež lemují úchyt a tvoří vrcholy listů palmety. Tento způsob je u nezabylické ataše nahrazen rytými liniemi (obr. 1:7). Rozdíl je i v počtu listů palmet – starý nález jich má jen šest, nový nejméně deset.

Provedením účesu v podobě čtyř proudů vlasů je aktuální nález podobný ataši ze žárového hrobu XXVII z Lachmirowic (pow. Inowrocław), jejíž palmeta se však zdá být poněkud členitější (cf. Zielonka 1953, 374–375, Ryc. 24:4; Tejral 1970, obr. 2:8). Ataše ze středu Polska byla přiřazena k typům E 27 – E 29 a datována do stupně B2/C1 (Kunow 1983, 149).

Z moravského prostředí můžeme zmínit dvě stylové analogie obličejových ataší typu Dollerup C–D. Starší nález pochází z hrobu 8 ze Šitbořic, okr. Břeclav (obr. 2:4) a je datován do stupně B2/C1 (Tejral 1970; cf. Kunow 1983, 145; Jílek 2009, 325). Detektorový nález bez známého kontextu učiněný v roce 2005

<sup>15</sup> Náš exemplář jen stěží snese stylové srovnání s honosnými opěrkami vědra typu E 24 z Dobřichova-Piřchory, hrob V (Píř 1905, tab. LXIV:5,5a; Sakař 1970, Fig. 5:7a,b; Droberjar 2007, obr. 18:2; Salač ed. 2008, obr. 64:4), z královského hrobu z Mušova (cf. Peška – Tejral 1990, 553–554, tab. III:3; Bouzek 2000, Fig. 2; Künzl – Künzl 2002, 357; Peška – Tejral 2002, 508–509; Tejral 2004, 336; Jílek 2012, 96–97, obr. 62), s kováními typu Vysoká-Hagenow z jihomoravského Měnina (Tejral 1967, obr. 2:2; 2004, 336) či z Vysoké pri Morave (Ondrouch 1957, 13–17, tab. 1–2; Tejral 1967, obr. 2:1), nebo s exempláři z Łubianej (Mącznyńska – Rudnicka 1998, Ryc. 2). Oproti nim nový nález postrádá nejen dvojici stylizovaných zvířecích protom, ale i precizněji vykonanou palmetu, účes i tvář (cf. Píř 1905, tab. LXIV:5,5a; Ondrouch 1957, tab. 2:1b,2b; Tejral 1967, 82–84, obr. 2:1,2).

<sup>16</sup> Dosti odlišné jsou rovněž exempláře z hrobu 117 ze slovenského Očkova (Tejral 1970, obr. 2:2; 2015, 71, Fig. 28:8; cf. Sakař 1981, 231; 1991, 23, pozn. 203; Jílek 2012, 42) či z hrobu 176 z polského Wymysłowa (Tejral 1970, obr. 2:5; 2015, 78, Fig. 32:1; Kunow 1983, 154), jež jsou datovány do stupně B2/C1 resp. C1a (Tejral 2015).

v Josefově, okr. Hodonín (obr. 2:3) je datován do časového úseku mezi polovinou 2. až počátkem 3. stol. (Jílek 2009, 325–326, obr. 5; 2012, 42, obr. 64:1). Obě opěrky jsou dochovány v torzovitém a notně omšelém stavu, přesto si lze povšimnout, že účes je na nich rozdělen pěšinkou uprostřed, stejně jako u lisovické (obr. 2:3–4; cf. Tejral 1970, obr. 2:1; Jílek 2009, obr. 5). Masky aplikované na ataších jsou tradičně připisovány mainadám (menádám), ženskému pohlaví či v obecné rovině jen lidské tváři (Tejral 1967, 84; Sakař 1970, 32, 61; Karasová 1998, 14–15; Bouzek 2000, 53; Salač ed. 2008, 108).<sup>17</sup>

Posledním funkčním prvkem nádob jsou bronzové nožky. Vědra typu E 28 z Čech stála původně na třech nožkách, a to buď polokulovitého (Dušníky, Lisovice) nebo kuželovitého tvaru (Nezabylice).<sup>18</sup> Výška kuželovitých nožek dosahuje 21–22 mm, průměr základny 28–29 mm (obr. 1:4,8). Na rozdíl od složitějšího motivu pleteného ornamentu zjišťovaného na některých vědrech (Tejral 1967, 82–83; Kraskovská 1959, 109 ad.) jsou na nezabylických nožkách použity jen dvě jednoduché ryté linie. Při jejich laboratorním zpracování se ukázalo, že duté bronzové kužely byly po okraj vyplněny těžkým kompaktním materiálem, pravděpodobně na bázi cementové hmoty (Černochová 2014, 12). Od množství dochované výplně nožek je přímo odvislá i jejich váha, která kolísá mezi 51 a 61 gramy. Na základě provedené XRF analýzy vyšlo dále najevo použití olověno-cínové pájky.<sup>19</sup> Na základě těchto zjištění se můžeme domnívat, že nožky byly k tělu nádoby nejprve přichyceny cementem a teprve po odlomení došlo k jejich opětovnému přiletování za pomoci pájky (Černochová 2014, 14, 16; k tomu cf. Kraskovská 1959, 110; Tejral 1967, 82).

Nejvíce podobná nezabylickému exempláři je na českém území lisovická nádoba (obr. 2:2a-e).<sup>20</sup> Zřetelné jsou však vzájemné disproporce v morfologii jejich těl a především rozdíly ve stylovém a uměleckém provedení dílčích prvků – držadel, ataší a nožek. Soubor těchto specifických elementů činí z každého vědra svým způsobem svérázný a originální artefakt.<sup>21</sup> V souvislosti s novým nálezem je nutno poukázat na rytou schematizovanou výzdobu palmety a úchytu ataše, podobně zdobený povrch držadla včetně značně stylizovaného zpodobnění ptačích protom, či na ztvárnění a rudimentární rytou výzdobu kuželovitých nožek. Tímto prismaticem nezabylický exemplář disponuje souborem výrazných degeneračních a simplifikujících znaků výzdobného stylu, který může poukazovat na pokročilejší variantu tzv. pozdních věder s obličejovými atašemi (cf. Tejral 1967, 82–88; 1970, 398). Na druhou stranu je třeba vzít v úvahu, že samotná ataše poskytuje zčásti protichůdné stylistické informace. Vlastní maska totiž díky dobře patrným detailům tváře působí realisticky a její účes je nadto sofistikovaně ztvárněný, což společně vypovídá spíše o naturalistickém stylu.

Projednávaný typ bronzové toreutiky s sebou nese celou řadu otázek, a to nejen v rovině typologicko-chronologické. Přesné chronologické zařazení analyzovaných nálezů z Dušníků a Lisovic není jednoznačnou záležitostí, přestože bylo v české literatuře mnohokrát diskutováno (Motyková-Šneidrová 1967, 9; Tejral 1970; Sakař 1970, 61; 1991, 23; Karasová 1998, 13–15, 55–57; Salač ed. 2008, 108; Jílek 2009, 325–326). K. Motykovou (Motyková-Šneidrová 1967, 9) byla obě vědra datována do vývojového stupně B2. V rámci relativní chronologie jsou někdy kladena do fáze B2b, čili do období, které E. Droberjar (1999, 4; 2002, 103) vymezuje daty 100/120 až 150/160 po Kr., resp. 130/140 až 170/180 po Kr. (Droberjar 2015, tab. 1; 2016, tab. 3). K poněkud starší dataci se přiklání V. Sakař (1991, 23), který je považoval za výrobky závěru 1. a počátku 2. stol. (cf. Sakař 1970, 61).<sup>22</sup> K datování věder do první poloviny 2. století

<sup>17</sup> Někdy dochází ke kritickému přehodnocení některých starších interpretací motivických zobrazení: např. maska Erotá lemovaná hlavami mul (podle Jílek 2007; 2012, 42; cf. Ondrouch 1957, 15).

<sup>18</sup> Zdá se, že se tyto typy vymezují vůči skupinám nožek obdélníkovitého nebo peltoidního tvaru, jež jsou známy kupř. z moravského Mušova či polského Czarnówka (Tejral 1967, 85; Künzl – Künzl 2002; Peška – Tejral 2002; Rudnicka – Mączyńska 2002, 12–13, Ryc. 5:2; Tejral 2004; Jílek 2012, 38–39, 42, obr. 21:1, 66).

<sup>19</sup> Obsah olova v pájce kolísá u jednotlivých nožek v rozmezí od 81,1 do 93,8 %; obsah cínové složky v pájce dosahoval 4,0 až 15,2 % (podle Černochová 2014, 18, tab. 6). Stopové množství po pájce bylo zjištěno i na zadní straně ataše. Chemické složení kovu bylo analyzováno rentgen-fluorescenčním spektrometrem (XRF) značky Thermo Fischer Nilton XL3t. Analýzy provedla Lenka Parvoničová z Archeologického ústavu AV ČR Praha, v. v. i. (podle Černochová 2014, 12, 14).

<sup>20</sup> Vědro typu E 27 – E 28 datované do stupně B2/C1 velmi podobné lisovickému pochází z pomořanského Czarnówka u Lęborku (Rudnicka – Mączyńska 2002, Ryc. 5; cf. Tejral 2004, Abb. 14). Nejmarkantnější rozdíly tvoří u polského exempláře peltoidní nožky, které odpovídají spíše starším typům E 24/25 (Rudnicka – Mączyńska 2002, 13).

<sup>21</sup> Zda za touto originalitou stojí aktuální módní vlivy a trendy měnící se v průběhu daného období, výraz osobního přání odběratele (výrobky na zakázku?), různá produkční centra s odlišnou tradicí, nebo schopnosti a estetické citění jednotlivých kovolitců a kovotepců, nejsme schopni rozhodnout.

<sup>22</sup> V. Sakař soudil, že vědro z Lisovic sice mohlo být vyrobeno již v závěru 1. stol., nicméně k jeho uložení do země došlo počátkem 2. stol. (Sakař 1991, 23–24, pozn. 204, kartogram 8). Za relativně mladší než vědro z Lisovic považoval nález z Dušníků (Sakař 1991, 23).



se v současné době přiklání řada autorů (cf. *Motyková-Šneidrová 1967, 9; Karasová 1998, 15, 55–58, 70; Droberjar 1999, 4; Salač ed. 2008, 108*).

Na druhou stranu je však názor o starší dataci věder typu E 28 zpochybňován s ohledem na skutečnost, že na přelomu 1. a 2. stol. ještě plně kvetla výroba věder typu E 25/26, která jsou zřetelně starší a svou výrobou kvalitnější (podle *Jílek 2009, 325; 2012, 43 pozn. 73*). Pro mladší dataci hovoří tzv. pozdní vědra s obličejovými atašemi typu E 27–29, jež jsou kladena až do druhé poloviny 2. století n. l., konkrétně pak do přechodného stupně B2/C1, příp. je vrchol přílivu těchto nádob na barbarské území kladen až do období po Commodově míru (*Tejral 1970, 398, 404; cf. týž 1967, 82–88; 2004, 336; 2015; Poulsen 1991, 221; Karasová 1998, 15; Rudnicka – Mączyńska 2002, 15–16; Jílek 2012, 93–94*). Hrobové celky ze středoevropského barbarika s nádobami typu E 27/28 jsou podle doprovodného inventáře datovány od poloviny 2. stol. (včetně) a poté do horizontu markomanských válek s eventuálním krátkým přesahem do prvního desetiletí 3. stol. (*Jílek 2009, 326; 2012, 43, 93–94; cf. Kunow 1983; Poulsen 1991; Rudnicka – Mączyńska 2002, 13, 15–16*). Výsledkem nastíněné diskuze je, že stávající datování věder typu E 28 a jejich elementů spadá do širokého časového rozpětí, které sahá od konce 1. stol. n. l. (*Sakař 1970; 1991, 23*) až po počátek 3. stol. n. l. (*Tejral 1967; 1970; Jílek 2009, 326; 2012, 42–43, 93–94*).

Nově přibývní exemplář je možno na základě stylových analogií datovat obdobně jako vědro z Lisovic, tzn. rámcově do stupně B2 starší doby římské (podle *Motyková-Šneidrová 1967*).<sup>23</sup> Pokud bychom měli aktuální nález zasadit na stupnici absolutních dat na stejnou úroveň jako nádobu z Lisovic, tak bychom se v souladu s převažujícím názorem měli pohybovat spíše v první polovině 2. století n. l. (cf. *Sakař 1970; 1981; 1991, 23; Karasová 1998, 55–57; Droberjar 1999, 4; Salač ed. 2008, 108*). Avšak vzhledem k významným výzdobným rozdílům mezi exempláři z Lisovic a Nezabylic lze zvažovat, zda by nález z roku 2010 nebylo možno (podobně jako exemplář z Dušníků) považovat vůči lisovickému za relativně mladší, a tedy náležející spíše druhé polovině 2. stol. (cf. *Sakař 1991, 23; Jílek 2009, 325–326*). Přihlédneme-li navíc k výzdobnému stylu pozdních věder s obličejovými atašemi, pro které nacházíme analogie v hrobových celcích přilehlých oblastí středoevropského barbarika (Morava, Slovensko, Polsko a Maďarsko), musíme brát v potaz i jejich pozdní dataci dosahující až do stupně B2/C1 (cf. *Tejral 1967; 1970; 2004; 2015; Kunow 1983; Poulsen 1991, 221; Rudnicka – Mączyńska 2002, 13; Jílek 2009; 2012, 43*). Zdá se nám, že za stávajícího stavu poznání lze dataci nového nálezu vědra typu E 28 z Nezabylic zodpovědně vymezit pouze rámcovým rozpětím sahajícím od stupně B2 starší doby římské do přechodného stupně B2/C1 (k chronologii cf. *Droberjar 2015, tab. 1; 2016, tab. 3*).<sup>24</sup> Stanovení užšího chronologického rámce znemožňuje především absence ostatní hrobové výbavy.<sup>25</sup>

Hledání místa produkce věder typu E 28 patří rovněž k dlouhodobě řešeným tématům (*Sakař 1970, 61; Tejral 1970, 398; Karasová 1998, 55; Salač ed. 2008, 108; Jílek 2009, 326; 2012, 42–43*). Po typologické stránce jsou formy tzv. pozdních věder s obličejovými atašemi (E 27 až E 29) považovány za konečnou vývojovou fázi kampánských dílen (*Tejral 1967, 88; 1970, 398; Karasová 1998, 55; Salač ed. 2008, 108*). Variabilita, různý stupeň opracování a degenerovaný výzdobný styl ataší může poukazovat na úpadek výrobní zručnosti (*Tejral 1970, 398*). Na základě těchto pozorování bylo zvažováno, zda se na jejich produkci nemohly podílet provinciální dílenské okruhy (*Tejral 1970, 398*). Uvažuje se nad produkčními centry v podunajských provinciích Raetii, Panonii nebo Noriku (*Poulsen 1991, 221*), nebo v západních provinciích, přičemž nejčastěji jsou zmiňovány galské dílny pracující podle italských vzorů (*Tejral 1967; 1970; Sakař 1970, 61; 1991, 23; Jílek 2009, 326; 2012, 43–44*).

Je zřejmé, že problematické závěry analýzy mají své kořeny především v nejistých nálezových kontextech, jež rozhodně nelze považovat za uspokojivé. V případě starších nálezů pramení naše pochyby z brzkého data získání: exempláře z Lisovic a Dušníků pocházejí již z druhé poloviny 19. století a o okolnostech nálezů z Prahy-Strašnic není známo nic bližšího. V případě nového nálezů z Nezabylic pramení

<sup>23</sup> Vědra z Dušníků a Lisovic byla nedávno datována k polovině 2. století (*Jílek 2012, 43, pozn. 73–74; 2013, 230*). Dle pojetí různých autorů jde v rámci relativní chronologie buď o fázi B2a (podle *Jílek 2012, 43; 2013, 230*), jindy o fázi B2b (podle *Droberjar 1999, 4; 2002, 103; 2015, tab. 1; 2016, tab. 3*).

<sup>24</sup> V chronologickém systému J. Jílka (*2012; 2013*) se jedná o náplň III. fáze přísunu římsko-provinciálních importů trajánsko-časné antoninského období až po úvodní sekvence IV. fáze importů spadající do pozdně antoninského období (*Jílek 2012, 92–94; 2013, 230–236, 242; cf. Droberjar 2016, tab. 3*).

<sup>25</sup> Při pokusu o preciznější datování ponecháváme stranou otázku „dlouhé chronologie“ bronzových nádob – čili dobu, od kdy byly nádoby v produkčních centrech vyráběny a posléze dováženy, přes dobu, po kterou mohly obíhat v živé kultuře (včetně případných reparací), až po dobu, kdy byly definitivně uloženy v konkrétním archeologickém kontextu, v tomto případě v žárovém hrobu. Pomíjíme rovněž samostatnou otázku eventuálního dědění bronzových nádob v germánském prostředí (*Jílek 2012, 96–97*). V případě nádob z Nezabylic musíme brát v úvahu možnost jejího delšího používání v živé kultuře, a to hlavně s ohledem na zřejmou reparaci nožek (viz výše).

nejisté okolnosti ze způsobu získání amatéry při nočním ilegálním detektorovém průzkumu. Za dané situace může být otázka, zda vědra byla součástí bohatých žárových nebo snad komorových kostrových hrobů (cf. *Tejral 1970, 394–395; 2004; Rudnicka – Mączyńska 2002*), zodpovězena jen v rovině víceméně pravděpodobných spekulací. Máme-li se přesto vyjádřit k této otázce, přikláníme se k názoru, že nálezy celých věder lze na českém území spojovat se žárovými hroby (Dušníky, Lisovice, Nezabylice), v nichž sloužily pravděpodobně jako urny. Avšak s ohledem na torzovité dochování exempláře z Prahy-Strašnic nelze vyloučit ani funkci „běžného“ milodaru. Nejméně ve dvou případech byly žárové hroby s vědry organickou součástí větších chronologicky současných žárových pohřebišť (Lisovice a Nezabylice). V případě Nezabylic byla v roce 2015 navíc doložena přítomnost kostrového hrobu ze stupně B1 (*Blažek et al. v tisku; Půlpánová-Reszczyńska 2015*), v Lisovicích je existence tohoto ritu v době římské nevyjasněnou otázkou (viz pozn. 8).

Dosti nejisté budeme hledat i jiné širší souvislosti, jako třeba spolehlivější kulturně-sociální interpretaci žárových hrobů s vědry ve výbavě. Pro adekvátní odpovědi totiž postrádáme nezbytná antropologická data, a tak se chťe nechtě budeme pohybovat jen na úrovni pracovních hypotéz. Vzhledem k přítomnosti elementů výzbroje (meč a kopí v Dušníchách) a výstroje (ostruha v Lisovicích) můžeme zvažovat, zda v těchto hrobech spočívají představitelé vrstvy významných bojovníků (*Droberjar 1999, 4; 2002, 66*), nebo zda s ohledem na přítomnost importované toreutiky a předmětů z drahých kovů (zlato a stříbro v Dušníchách) budeme hovořit spíše o elitních vrstvách germánské společnosti (*Jílek 2015*). Přinejmenším lze u těchto prestižních, a v tehdejší společnosti patrně i vysoce ceněných, importovaných předmětů předpokládat určitou míru sociální podmíněnosti (*Tejral 2004, 342–347; Droberjar 2007, 55–62*).<sup>26</sup>

Od stávajícího skromného nálezového fondu lze rovněž jen stěží očekávat hlubší chorologické závěry, protože sledovaný typ patří v Čechách k dosti ojedinělým.<sup>27</sup> V současné době spolu s nejnovějším nálezem z Nezabylic evidujeme čtyři typologicky určitelné exempláře, jejichž výskyt je omezen na nevelký pás mezi severozápadními a centrálními oblastmi Čech (*obr. 4*). V rámci správních celků jsou rovnoměrně rozprostřeny (dva na SZ; dva v centrální oblasti). U severnějších exemplářů lze zmínit vazbu nejen na hlavní říční síť tvořenou středním a dolním Poohřím, ale i na její menší přítoky (Nezabylice u soutoku potoka Hačky a říčky Chomutovky; Dušníky u soutoku potoka Čepele s Ohří).<sup>28</sup>

Podkrušnohorský region nejenže historicky sehrával zásadní roli při řešení otázek vývoje osídlení a pohřebního ritu ve starší době římské (*Preidel 1930a; 1930b; Břeň 1953; Motyková-Šneidrová 1963; 1967; Zápotocký 1969 aj.*), ale v tomto ohledu i v novém miléniu stále disponuje vysokým výpovědním potenciálem. O tom nás opakovaně přesvědčuje každá výzkumná sezóna v Nezabylicích, která přináší mnohé nové a současně zcela nečekané informace, a s tím související kvantum nových otázek.<sup>29</sup> Bronzové vědro je sice jen dílčím movitým elementem této nekropole, nicméně představuje neoddelitelnou součást mozaiky, která vykresluje pestrost pohřebního ritu a spektrum hrobových výbav v době římské v severozápadních Čechách.

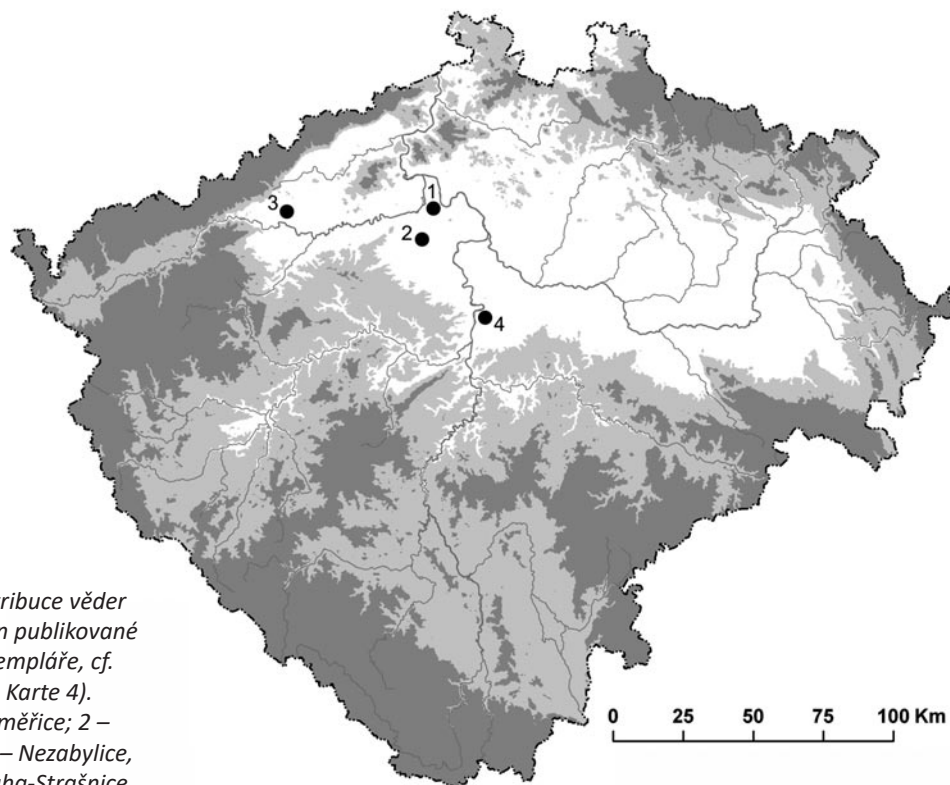
Na závěr musíme vyjádřit hluboké politování, že tento skvostný nález byl amatéry vytržen z kontextu bez přítomnosti archeologa. Nebýt tohoto nepříznivého faktu, mohli jsme v Čechách zaznamenat první moderně prozkoumaný žárový hrob s vědrem a historicky poprvé poznat i jeho celkovou doplňkovou výbavu. Za dané situace nezbyvá než suše konstatovat, že i po dlouhých 150 letech, jež uběhla od nejstaršího nálezu hrobu s vědrem typu E 28 na našem území, postrádáme bohužel i nadále komplexní ná-

<sup>26</sup> Výskyt importovaných předmětů může být jedním z nepřímých indikátorů nekropolí nadregionálního (centrálního) významu (např. *Tejral 2004, 342–347*). Takto lze uvažovat přinejmenším v případě pohřebišť v pražské oblasti, na Kolínsku či Kladensku, a zdá se nám, že i v případě Nezabylic.

<sup>27</sup> Podobně jako v Čechách, tak i na Moravě či na Slovensku patří nález tohoto typu vědra k naprosto výjimečným. S ohledem na ostrou tektoniku těla lze zmínit situlovitě vědro z proslavené královské hrobky v jihomoravském Mušově stojící někde na rozhraní typů E 24/25/28 (*Peška – Tejral 1990, 554; 2002; Künzl – Künzl 2002; Tejral 2004; Jílek 2012, 41–42*). Zbylé důležité elementy mušovské nádoby (ataše, držadlo i nožky) jsou však jiné než v případě Nezabylic (cf. *Peška – Tejral 1990, 553–554, tab. III:3; Bouzek 2000, Fig. 2; Jílek 2012, obr. 21:1*). Z jižní Moravy a jihozápadního Slovenska jsou známa především vědra s obličejovými atášemi typu E 24, E 26 aj. (*Ondrouch 1957, 13–17; Kolník 1959; Kraskovská 1959, 108–109, obr. 26–27; Tejral 1967; 1970; Kraskovská 1976, 430, tab. II, obr. 2:1; Hečková 1982, 8–11, tab. II-III; Krekovič 1987, 237, 243–244; 2000*). Několik exemplářů věder typu E 28 a jejich součástí pochází z polského území (např. *Zielonka 1953; Tejral 1970; Wielowiejski 1985; Rudnicka – Mączyńska 2002, 13; Jílek 2012, 42*).

<sup>28</sup> Zda je možno v rozložení nálezů spatřovat odraz eventuální komunikační spojnice mezi oblastmi středních a severozápadních Čech, ponecháváme vzhledem k nízkému stavu nálezového fondu stranou.

<sup>29</sup> Množství popelnicových hrobů, opulentnost jejich výbav včetně neobyčejného objemu zbraní, přítomnost kostrového hrobu na žárovém pohřebišti nebo zvláštní jámové žárové hroby zhusta vyplněné nálezy – to je jen několik vybraných poznatků učiněných na pohřebišti v posledních pěti výzkumných sezónách (cf. *Blažek et al. 2014; 2015; v tisku; Půlpánová-Reszczyńska 2015*).



**Obr. 4.** Prostorová distribuce věder typu E 28 v Čechách (jen publikované a typologicky jisté exempláře, cf. Karasová 1998, 14, Karte 4).  
1 – Dušníky, okr. Litoměřice; 2 – Lisovice, okr. Kladno; 3 – Nezabylice, okr. Chomutov; 4 – Praha-Strašnice

lezové okolnosti, jejichž znalost by nám dovolila učinit širší typologicko-chronologické závěry či napomohla s důkladnějším řešením otázek pohřebního ritu u polabských Germánů. Přesto je zřejmé, že vědro z Nezabylic představuje vzácnou ukázkou toreutického umění tohoto typu doloženou na českém území. Tento bezesporu unikátní import poukazuje na směr, povahu a intenzitu římsko-barbarských dálkových kontaktů, k nimž docházelo v širokém střeoevropském prostoru v průběhu druhého století našeho letopočtu (cf. Tejral 1970; Sakař 1991, 23; Jílek 2013; Tejral 2015, 71).

## PRAMENY A LITERATURA

- Beneš, Z. 2010: Dobroměřice u Loun a Březno u Chomutova – dvě sídliště doby římské v severozápadních Čechách. In: Beljak, J. – Březinová, G. – Varsik, V. (eds.), *Archeológia barbarov 2009. Hospodárstvo Germánov. Sídliskové a ekonomické štruktúry od neskorej doby laténskej po včasný stredovek. Archaeologica Slovaca Monographiae Tomus X. Nitra*, 67–112.
- Blažek, J. – Ondráčková, L. – Půlpán, M. – Reszczyńska, A. 2014: Nové žárové pohřebiště z doby římské v Nezabylicích, okr. Chomutov, *Archeologie ve středních Čechách* 18, 799–811.
- Blažek, J. – Ondráčková, L. – Půlpán, M. – Půlpánová-Reszczyńska, A. 2015: Výzkum pohřebiště z doby římské v Nezabylicích, okr. Chomutov. In: Sklenář, K. (red.), *Archeologické výzkumy v Čechách 2014. Zprávy České archeologické společnosti – Supplément 97. Praha*, 35–36.
- Blažek, J. – Ondráčková, L. – Půlpán, M. – Půlpánová-Reszczyńska, A. *v tisku*: Výzkum pohřebiště z doby římské v Nezabylicích (okr. Chomutov) v roce 2015. In: Sklenář, K. (red.), *Archeologické výzkumy v Čechách 2015. Zprávy České archeologické společnosti – Supplément. Praha*.
- Bouzek, J. 2000: The protomae and busts of bronze vessels and utensils in the Mušov grave. In: Bouzek, J. – Friesinger, H. – Pieta, K. – Komoróczy, B. (eds.), *Gentes, Reges und Rom. Auseinandersetzung – Anerkennung – Anpassung. Festschrift für Jaroslav Tejral zum 65. Geburtstag. Spisy Archeologického ústavu AV ČR Brno* 16. Brno, 53–57.
- Břeň, J. 1953: Kostrové hroby starší doby římské v Čechách, *Archeologické rozhledy* 5, 515–529.
- Černochová, R. 2014: Bronzové vědro Oblastního muzea v Chomutově. Konzervátorská a restaurátorská zpráva TP 2014-4945. Uloženo v Archeologickém ústavu AV ČR, Praha, v. v. i., a Oblastním muzeem v Chomutově.
- Černochová, R. 2015: Restaurování bronzového vědra z doby římské, *Fórum pro konzervátory-restaurátory 2015*, 151.

- Droberjar, E. 1999: Od plaňanských pohárů k vinařické skupině (Kulturní a chronologické vztahy na území Čech v době římské a v časné době stěhování národů). Sborník Národního muzea v Praze, řada A-Historie, LIII/1999/1-2. Praha.
- Droberjar, E. 2002: Encyklopedie římské a germánské archeologie v Čechách a na Moravě. Praha.
- Droberjar, E. 2006a: Plaňanská skupina grossromstedtské kultury. K chronologii germánských nálezů a lokalit v Čechách na sklonku doby laténské a v počátcích doby římské. In: Droberjar, E. – Lutovský, M. (eds.), Archeologie barbarů 2005. Praha, 11–90.
- Droberjar, E. 2006b: Hornolabští Svěbové – Markomani. K problematice dalšího vývoje großromstedtské kultury ve stupni Eggers B1 („Zeitgruppe 3“) v Čechách (dobřichovská skupina), Archeologie ve středních Čechách 10, 599–712.
- Droberjar, E. 2007: „Veteres illic Sueborum praedae et nostris e provinciis lixae ac negotiatores reperti...“ (Tacitus, Annales II, 62, 3). K interpretaci římských importů u českých Svěbů v době Marobudově. In: Droberjar, E. – Chvojka, O. (eds.), Archeologie barbarů 2006. Archeologické výzkumy v jižních Čechách, Supplementum 3, svazek I. České Budějovice, 41–91.
- Droberjar, E. 2008: Aktuální stav výzkumu labsko-germánských sídlišť doby římské a doby stěhování národů v Čechách. In: Droberjar, E. – Komoróczy, B. – Vachútová, D. (eds.), Barbarská sídliště. Chronologické, ekonomické a historické aspekty jejich vývoje ve světle nových archeologických výzkumů (Archeologie barbarů 2007). Brno, 11–21.
- Droberjar, E. 2011: Einige Bemerkungen zur Körperbestattung bei den böhmischen Sueben in der älteren römischen Kaiserzeit. In: Droberjar, E. (ed.), Archeologie barbarů 2010. Hroby a pohřebiště Germánů mezi Labem a Dunajem. Studia Archaeologica Suebica I. Olomouc, 13–22.
- Droberjar, E. 2015: Markomannen und superiores barbari in Třebusice und Jevíčko zur Zeit der Markomannenkriege. Zur Problematik der Übergangsstufe B2/C1 in Böhmen und Mähren, Přehled výzkumů 56-2, 103–125.
- Droberjar, E. 2016: Poznámky k nálezům římských spon na území Čech, Archeologie ve středních Čechách 20, 827–844.
- Eggers, H. J. 1951: Der römische Import im Freien Germanien. Atlas der Urgeschichte I. Hamburg.
- Felcman, J. 1897a: Archeologický výzkum „Údolí Svatojiřského“ a okolí. Žárový hrob u Lisovic, Památky archeologické 17 (1896–1897), 191–195.
- Felcman, J. 1897b: Archeologický výzkum „Údolí Svatojiřského“ a okolí. Pohřebiště u Lisovic, Památky archeologické 17 (1896–1897), 539–546, tab. LXXIII.
- Hantschel, F. 1897: Prähistorische Fund-Chronik für das Gebiet des Nordböhmischen Excursions-Clubs und die angrenzenden Landstriche, Mitteilungen des Nordböhmischen Excursions-Clubs 20/1897, 1–43, 218–264, 351–373.
- Hečková, J. 1982: Podiel výrobných centier rímskych provincií na spoločensko-ekonomickom vývoji naddunajského barbarika vo svetle rímskych importov, Slovenská archeológia 30, 5–77.
- Jílek, J. 2007: Remarks on Selected Metal Vessels from the Eastern Part of Lower Austria. In: Droberjar, E. – Chvojka, O. (eds.), Archeologie barbarů 2006. Archeologické výzkumy v jižních Čechách, Supplementum 3, svazek I. České Budějovice, 119–128.
- Jílek, J. 2009: Josefov (okr. Hodonín), Zprávy o výzkumech za rok 2008: Doba římská a doba stěhování národů, Přehled výzkumů 50, 325–327.
- Jílek, J. 2012: Bronzové nádoby z doby římské na Moravě a naddunajské části Dolního Rakouska. Pardubice.
- Jílek, J. 2013: Doba římská ve východních a severovýchodních Čechách. Sledování vzájemných interakcí germánské a římské společnosti v době římské, I–II. Rkp. disertační práce, Ústav archeologie a muzeologie, Filozofická fakulta Masarykovy univerzity, Brno.
- Jílek, J. 2015: Roman Metal Vessels in the Milieu of Germanic Elites in the Middle Danube Region, Studia Hercynia 19, 169–188.
- Karasová, Z. 1998: Die römischen Bronzegefäße in Böhmen. Fontes Archaeologici Pragenses 22. Pragae.
- Kolník, T. 1959: Germánske hroby zo staršej doby rímskej zo Zohora, Žlkoviec a Kostolnej pri Dunaji, Slovenská archeológia 7, 144–162.
- Kraskovská, L. 1959: Hroby z doby rímskej v Zohore, Slovenská archeológia 7, 99–143.
- Kraskovská, L. 1976: Rímske bronzové nádoby na Slovensku, Slovenská archeológia 24, 429–440.
- Krekovič, E. 1987: Rímske importy na Slovensku, Památky archeologické 78, 231–282.
- Krekovič, E. 2000: Römische Bronzegefäße in der Slowakei. In: Bouzek, J. – Friesinger, H. – Pieta, K. – Komoróczy, B. (eds.), Gentes, Reges und Rom. Auseinandersetzung – Anerkennung – Anpassung. Festschrift für Jaroslav Tejral zum 65. Geburtstag. Spisy Archeologického ústavu AV ČR Brno 16. Brno, 117–120.
- Křivánek, R. 2012: Geofyzikální měření ARÚ Praha na archeologických lokalitách v roce 2011. In: Sklenář, K.

- (red.), *Archeologické výzkumy v Čechách 2011. Zprávy České archeologické společnosti – Supplément 85*. Praha, 16–18.
- Kunow, J. 1983: Die römische Import in der Germania libera bis zu den Markomannenkriegen. Studien zu Bronze- und Glasgefäßen. Göttinger Schriften zur Vor- und Frühgeschichte 21. Neumünster.
- Künzl, S. – Künzl, E. 2002: Die römischen Bronzegefäße (F1–F9). In: Peška, J. – Tejral, J. (eds.), *Das germanische Königsgrab von Mušov in Mähren. Teil 2. Römisch-germanisches Zentralmuseum Monographien 55, 2*. Mainz, 357–366.
- Lüssner, M. 1867: Nález archeologický v Dušníkách (okr. Roudnického), *Památky archeologické 7*, 323–324.
- Maćczyńska, M. – Rudnicka, D. 1998: Uwagi wstępne o skarbie z okresu rzymskiego z Łubianej, woj. gdańskie. In: Kolendo, J. (ed.), *Korpus znalezisk rzymskich z europejskiego Barbaricum (CRFB) – Polska. Supplement 1. Nowe znaleziska importów rzymskich z ziem Polski I*. Warszawa, 41–51.
- Motyková-Šneidrová, K. 1959: Figurální ozdoba římské trojnožky z Třebusic, *Archeologické rozhledy 11, 32*, 49–58.
- Motyková-Šneidrová, K. 1962: K otázce kultovních objektů na žárovém pohřebišti z doby římské v Třebusicích. Referáty o pracovních výsledcích československých archeologů za rok 1961. Část I. Smolenice, 181–191.
- Motyková-Šneidrová, K. 1963: Die Anfänge der römischen Kaiserzeit in Böhmen. *Fontes Archaeologici Pragenses 6*. Pragae.
- Motyková-Šneidrová, K. 1967: Weiterentwicklung und Ausklang der älteren römischen Kaiserzeit in Böhmen. *Fontes Archaeologici Pragenses 11*. Pragae.
- Ondrouch, V. 1957: Bohaté hroby z doby římské na Slovensku. Bratislava.
- Peška, J. – Tejral, J. 1990: Bohatý knížecí hrob z doby římské u Mušova, *Archeologické rozhledy 42*, 548–563, 605–608.
- Peška, J. – Tejral, J. 2002: Das Königsgrab aus der älteren römischen Kaiserzeit von Mušov, Mähren (Tschechische Republik). Mainz.
- Píč, J. L. 1905: Starožitnosti země České II/3. Žárové hroby v Čechách a příchod Slovanů. Praha.
- Poulsen, E. 1991: Römische Bronzeeimer. Typologie der Henkelattachen mit Frauenmaske, Palmette und Tierprotomen, *Acta Archaeologica 62*, 209–230.
- Preidel, H. 1930a: Die germanischen Kulturen in Böhmen und ihre Träger. I. Die Kulturen. Kassel-Wilhelmshöhe.
- Preidel, H. 1930b: Die germanischen Kulturen in Böhmen und ihre Träger. II. Die Träger. Kassel-Wilhelmshöhe.
- Půlpánová-Reszczyńska, A. 2015: Śladami Marboda i jego następców. Badania na cmentarzysku Nezabylice w Czechach, *Gazeta Uniwersytecka pracowników i studentów Uniwersytetu Rzeszowskiego*, nr 9–10/2015 (90), 30–32.
- Radnóti, A. 1938: Die römische Bronzegefäße von Pannonien. A Pannóniai Római Bronzedények. *Dissertationes Pannonicae Ser. 2, No. 6*. Budapest–Leipzig.
- Reszczyńska, A. 2006: Současný stav zpracování sídliště z doby římské v Trmicích, okr. Ústí nad Labem. In: Droberjar, E. – Lutovský, M. (eds.), *Archeologie barbarů 2005*. Praha, 365–372.
- Reszczyńska, A. 2010: Nadłabskie osady z wczesnego okresu rzymskiego w północno-zachodnich Czechach w kontekście badania zespołu ceramicznego z osady w Trmicach-Ústí nad Labem. Rkp. disertační práce, *Instytut Archeologii Uniwersytetu Rzeszowskiego, Rzeszów*.
- Reszczyńska, A. 2014: Ein Beitrag zur Stufe B1 der römischen Kaiserzeit aufgrund der Siedlungsfunde aus Nordwestböhmen. In: Komóroczy, B. (ed.), *Sociální diferenciacie barbarských komunit ve světle nových hrobových, sídlištních a sběrových nálezů (Archeologie barbarů 2011)*. Spisy archeologického ústavu AV ČR Brno 44. Brno, 221–238.
- Rudnicka, D. – Maćczyńska, M. 2002: Czarnówko, pow. Łęborg. Grób 430 z importami rzymskimi. In: Andrzejowski, J. (ed.), *Varia Barbarica. Monumenta Archaeologica Barbarica, Series Gemina I*. Warszawa–Lublin, 11–28.
- Sakař, V. 1970: Roman Imports in Bohemia. *Fontes Archaeologici Pragenses 14*. Pragae.
- Sakař, V. 1981: K problematice římského importu do Čech v druhé polovině 2. a první polovině 3. stol. n. l., *Praehistorica 8 (Varia archaeologica 2)*, 229–232.
- Sakař, V. 1991: Čechy a podunajské provincie Římské říše. Sborník Národního muzea v Praze, řada A-Historie, XLV/1–4. Praha.
- Salač, V. ed. 2008: Doba římská a stěhování národů. *Archeologie pravěkých Čech 8*. Praha.
- Salač, V. – Neruda, R. – Kubálek, T. 2006: Sídlíště z doby laténské a římské v Březně u Chomutova. *Kvantitativní vlastnosti keramických souborů*. Praha.
- Sklenář, K. 1988: Archeologické zprávy Mořice Lüssnera z Roudnicka 1866–1868, *Vlastivědný sborník Litoměřicko 24*, 175–193.
- Sklenář, K. 1992: Archeologické nálezy v Čechách do roku 1870. *Prehistorie a protohistorie*. Praha.
- Stocký, A. 1933: Čechy v době železné. Praha.

- Tejral, J. 1967: K otázce importu bronzových nádob na Moravu ve starší době římské, *Památky archeologické* 58, 81–134.
- Tejral, J. 1970: Markomanské války a otázka římského dovozu na Moravu v období po Kommodově míru, *Archeologické rozhledy* 22, 389–411.
- Tejral, J. 2004: Mušov und Czarnówko – Bemerkungen zu weiträumigen Verbindungen zwischen germanischen Herrschaftszentren. In: Friesinger, H. – Stuppner, A. (eds.), *Zentrum und Peripherie – Gesellschaftliche Phänomene in der Frühgeschichte*. Wien, 327–387.
- Tejral, J. 2015: Some remarks on the transitional phase between Early Roman and Late Roman Periods in the region north of the Middle Danube, *Přehled výzkumů* 56-2, 43–101.
- Vokolek, V. 2004: Katalog staré sbírky Oddělení prehistorie a protohistorie Národního muzea. *Fontes Archaeologici Pragenses* 30. Praeae.
- Wielowiejski, J. 1985: Die spätkeltischen und römischen Bronzegefäße in Polen, *Bericht der Römisch-Germanischen Kommission* 66, 123–320.
- Zápotocký, M. 1969: Materiály k osídlení Litoměřicka v době římské I. Dolní Poohří, *Archeologické rozhledy* 21, 178–201.
- Zielonka, B. 1953: Cmentarzysko z okresu cesarstwa rzymskiego w Lachmirowicach w pow. innowrocławskim, *Przegląd archeologiczny* 9, *Roczniki* 26–28 (1950–1953), 353–386.

## Ein Bronzeimer mit Gesichtsattaschen vom Typ E 28 aus dem römerzeitlichen Gräberfeld in Nezabylice, Bez. Chomutov

Der Artikel handelt von einem Bronzeimer (lat. Situla) mit Gesichts-/Maskenattaschen vom Typ E 28, der bei einer Amateur-Detektorprospektion im Jahre 2010 auf dem römerzeitlichen Gräberfeld in Nezabylice (Bez. Chomutov, NW-Böhmen) gefunden wurde. In Böhmen gehörten diese Bronzegefäße höchstwahrscheinlich zur Ausstattung der Elitebrandgräber, in denen sie als Urnen verwendet wurden. Eine Analyse hat gezeigt, dass es sich im Kontext des mitteleuropäischen Barbaricums um einen relativ seltenen Fund handelt: in Böhmen ist es das vierte Exemplar dieser Art, während aus Mähren die einzigartigen Maskenattaschen vom Typ Dollerup C-D stammen. Aus der morphologisch-stilistischen Analyse geht hervor, dass sich die Formen keinerlei deutlich unterscheiden. Die Proportionen und Ausmaße sind jedoch ziemlich abweichend. Deutliche stilistische Unterschiede beobachtet man vor allem bei künstlerischen Darstellungen einzelner Komponenten der Gefäße, d. h. Gesichtsattaschen, Henkel und Füße. Aus der typologisch-chronologischen Analyse ging hervor, dass man den betreffenden Eimertyp gegenwärtig in die Zeitspanne der Stufen B2–B2/C1 datieren kann. Die Bestimmung des chronologischen Rahmens der böhmischen Funde ist vor allem durch die ausbleibende Kenntnis der Grabausstattungen und der komplexen Fundumstände verhindert. Der Fund des Eimers vom Typ E 28 aus Nezabylice repräsentiert ein einmaliges Beispiel der importierten torentischen Kunst, die auf bedeutende römisch-barbarische Fernkontakte auf dem Gebiet Böhmens während des 2. Jahrhunderts n. Chr. verweist.

(Deutsch von Jana Kličová)

**Abb. 1.** Nezabylice, Bez. Chomutov. Bronzeimer vom Typ E 28. 1 – Zustand des Gefäßkörpers vor der Konservierung; 2 – Zustand des Bodens vor der Konservierung; 3 – das Gefäß nach einer kompletten Konservierung und Rekonstruktion mit Imitationen des Henkels, der Attaschen und der Füße; 4 – der Boden nach Rekonstruktion mit Imitationen der Füße; 5 – ursprünglicher Henkel mit zoomorphischen Applikationen an den Enden; 6 – ursprüngliche Maskenattasche: Ansicht der Frisur und des Griffs; 7 – ursprüngliche Maskenattasche: Ansicht des Gesichts und der Palmette; 8 – die ursprünglichen drei Füße

**Abb. 2.** Bronzeimer vom Typ E 28 aus Böhmen (1–2) und Fragmente der Maskenattaschen vom Typ Dollerup C-D aus Mähren (3–4). 1a–b – Dušníky, Bez. Litoměřice; 2a–e – Lisovice, Bez. Kladno; 3 – Josefov, Bez. Hodonín; 4 – Šitbořice, Bez. Břeclav

**Abb. 3.** Grundangaben über die Eimer vom Typ E 28 aus Böhmen

**Abb. 4.** Räumliche Verteilung der Eimer vom Typ E 28 in Böhmen (nur publizierte und typologisch sichere Exemplare)

---

**Agnieszka Půlpánová-Reszczyńska**, Instytut Archeologii Uniwersytetu Rzeszowskiego, Moniuszki 10, 35-015 Rzeszów  
agares@univ.rzeszow.pl

**Marek Půlpán**, Ústav archeologické památkové péče severozápadních Čech, v. v. i., Jana Žižky 835, 434 01 Most,  
pulpan@uappmost.cz

**Lenka Ondráčková**, Oblastní muzeum v Chomutově, Palackého 86, 430 01 Chomutov  
ondrackova@muzeum-cv.net