

## K předmětům jižní provenience (nejen) z doby halštatské v českých muzejních a soukromých sbírkách

Miloš Hlava

### 1. MÍSTO ÚVODU...

Ve středoevropské archeologii doby bronzové, halštatské a laténské je odjakživa věnována značná pozornost předmětům jižního/středomořského původu. Vedle nezpochybnitelně věrohodných nálezů z moderních archeologických výzkumů jsou příslušní specialisté nuceni pracovat rovněž s artefakty z tzv. starých muzejních fondů, popř. s nezvěstnými předměty známými jen z dobové literatury či archivních pramenů. Z hlediska místa objevu je ovšem právě u nich středoevropská autenticita v některých případech sporná či pochybná, a to obzvláště tehdy, nejsou-li k dispozici žádné údaje o nálezových okolnostech. A právě na problémy spojené s věrohodností, popř. s naprostou absencí údajů o nalezišti (nejen) u předmětů jižního/středomořského původu z tzv. starých muzejních fondů chtějí poukázat následující odstavce. Nezbytnou pomůcku tohoto záměru představují tři typově odlišné příklady, s jejichž příspěvkem lze výstižně demonstrovat některá úskalí spojená (nejen) s neobvyklými/netypickými nálezy staršího data.<sup>1</sup>

### 2. SBÍRKOVÉ PŘEDMĚTY

Tři níže představené artefakty byly původně součástí tří různých soukromých sbírek. Je jisté, že minimálně dva předměty z inkriminované trojice nebyly zhotoveny ve střední Evropě, avšak dochované dobové záznamy kladou v obou případech příslušná naleziště do českých zemí – pokud jsou tyto údaje správné, jde zcela jistě o importy z jihu Evropy, popř. ze Středomoří; bohužel u nich postrádáme jakékoliv informace o okolnostech, za nichž byly objeveny. A u třetího předmětu, který lze jako jihoevropský import klasifikovat pouze podmíněně, nemáme k dispozici dokonce ani sebemenší údaj o nalezišti.

#### 2.1. Skleněný cylindrický korál ze sbírky Emanuela Štěpána Bergera – artefakt s nalezištěm (Praha-Stodůlky)

Jako součást prehistorické sbírky Emanuela Štěpána Bergera získalo v roce 1898 tehdejší Museum království Českého (dnešní Národní muzeum) skleněný cylindrický korál. Podle údaje v tzv. taxačním katalogu Bergerovy sbírky, který vytvořili Břetislav Jelínek s Eduardem Fialou záhy po Bergerově smrti před prodejem sbírky zemskému výboru království Českého a jejím následným deponováním v muzeu, údajně pochází odkudsi z Prahy-Stodůlek (tzv. taxační katalog Bergerovy sbírky, str. 14 – vitrína 21, karta 15; archiv OPAS NM). Stejná informace je zaznamenána v nedokončené evidenci nálezů z Čech, vytvořené zřejmě bezprostředně po předání Bergerovy sbírky muzeu (Sbírka Bergrova zakoupená zemským výborem, str. 6 – záznam 178; archiv OPAS NM). A totožná lokalizace je uvedena rovněž v katalogu Bergerovy sbírky pořizovaném v roce 1913 Albinem Stockým (Bergerova sbírka. Inventář A. České nálezy, str. 23 – záznam 987A; archiv OPAS NM). Žádné bližší nálezové okolnosti nejsou známy.

*Popis předmětu:* Skleněný cylindrický korál modré barvy s nepravidelným bílým cik-cak motivem, délka 41,6 mm, max. šířka 19,0 mm, průměr otvoru 2,7 mm (*obr. 1*).

*Uložení:* Národní muzeum, inv. č. H1-226826 (sbírka Berger 987A = evidenční řada nálezů z Čech Berger 178 = tzv. taxační katalog Berger vitrína 22, karta 15).

<sup>1</sup> Použité zkratky: Archiv AV ČR – Archiv Akademie věd České republiky, v. v. i.; Archiv NM – Archiv Národního muzea; archiv OAS MMP – archiv Oddělení archeologických sbírek Muzea hlavního města Prahy; archiv OPAS NM – archiv Oddělení pravěku a antického starověku Národního muzea; fond RNM – fond Registratura Národního muzea; st. č. – staré (tj. původní) evidenční číslo Jírovky sbírky; sv. – svazek. Pravopis dobových textů byl ponechán v původním znění.



**Obr. 1.** Praha-Stodůlky (?).  
Skleněný korál ze sbírky  
Emanuela Štěpána Bergera.  
Kresba M. Fábiková, grafická  
úprava M. Kafka

*Typologicko-chronologický komentář:* Skleněný artefakt náleží do skupiny cylindrických korálů a v jejím rámci k řídkému typu s výzdobou nepravidelným cik-cak vzorem (Koch 2011, 71–72, Abb. 38–39). Tyto korály pocházejí ze šesti lokalit střední Itálie, podle hrobových celků z pohřebišť Osteria dell’Osa, Veji a Pontecagnano se jejich datování pohybuje mezi druhou polovinou 9. století př. n. l. a třetí čtvrtinou 8. století př. n. l. Kromě střední Itálie jsou ovšem známy také z prostoru východního Středomoří – z Egeidy a Levanty (Koch 2011, 71, Abb. 39). Jejich provenience z hlediska míst(a) výroby tudíž není zcela jasná. Je ovšem zřejmé, že pokud je stodůlecký nález autentický, představuje import ze Středomoří.

## 2.2. Bronzová antropomorfní plastika ze sbírky Josefa Antonína Jíry – artefakt s nalezištěm (Březová)

Během středoškolských studií v Litomyšli (tj. někdy v letech 1879–1887, patrně v roce 1886?!) získal Josef Antonín Jíra od svého staršího kamaráda (tehdy studenta práv, později jednoho z tvůrců muzea v Litomyšli) Rudolfa Svobody bronzovou antropomorfní plastiku, jež údajně pocházela z Březové. Dnes je neznámá a její stručný/obecný popis v jednom z inventářů Jírovy archeologické sbírky („bronzová figurka muže a ženy“; tzv. A-inventář – záznam A III; archiv OAS MMP – fond J. A. Jíra, sv. 1/I) sám o sobě nedovoluje bližší klasifikaci. Avšak v jednom ze svých článků ji Jíra shodou okolností popsal velmi podrobně a zároveň uvedl další důležité údaje: „Bližšího o nálezu tomto nevěděl jsem ničeho a když jsem v r. 1888., jsa té věci neznalý, ukazoval sošky ty v museu zemském tehdejšímu kustodovi p. Schulzovi, pravil mi, že nejsou z nálezu českého, nýbrž nejspíše italské, kde častokrát byly nalezeny podobné, ale olovené. Nevěnoval jsem jim proto více pozornosti (což bych dnes neučinil), tak že nyní nevím, kde a či jsou majetkem.“ (Jíra 1896, 124). Jírovy deníkové záznamy osud plastiky doplňují/upřesňují – byla totiž smněna spolu s jakýmsi blíže nepopsaným bronzovým držadlem z Petronellu (tj. z římského Carnunta) s Rudolfem Chaurou, pražským obchodníkem se starožitnostmi, za jakési zbraně (tzv. A-inventář – záznam A III; archiv OAS MMP – fond J. A. Jíra, sv. 1/I; srv. Hlava 2010, 157 – pozn. 11). Z citovaného úryvku z Jírova článku je zřejmé, že k transakci muselo dojít mezi lety 1888 a 1896. Datum směny obou uvedených artefaktů s Rudolfem Chaurou je ale možné výrazně upřesnit. Je totiž jisté, že transakce se odehrála po 22. říjnu 1892, kdy Jíra začal systematicky budovat a evidovat a evidovat svoji archeologickou sbírku. V dochovaných konceptech i v definitivní verzi Jírova tzv. P-inventáře sice antropomorfní plastika schází, ale v jednom ze zmíněných konceptů je pod evidenčním číslem P 89 uvedeno „držadlo ku kahanu Petronell“, přičemž celý údaj je přeškrtnut a doplněn o výmluvnou poznámku „Chaura“ (koncept tzv. P-inventáře – záznam P 89; archiv OAS MMP – fond J. A. Jíra, sv. 28; ke způsobu evidence Jírovy sbírky blíže Hlava 2010, 158–162, obr. 3–4). V definitivní verzi tzv. P-inventáře již místo petronellského držadla figuruje zcela jiný artefakt (srv. tzv. P-inventář – záznam P 89; archiv OAS MMP – fond J. A. Jíra, sv. 2/I). V inkriminovaném konceptu tzv. P-inventáře jsou jako nejmladší předměty z hlediska data nabytí zapsány artefakty získané 5. prosince 1895 z cihelny Nová Jenerálka v (Praze-)Nebošicích (koncept tzv. P-inventáře – záznamy P 458, P 459, P 460, P 461; archiv OAS MMP – fond J. A. Jíra, sv. 28; k datu získání artefaktů viz tzv. A-inventář – záznamy A 224a, A 224b, A 224c; archiv OAS MMP – fond J. A. Jíra, sv. 1/VII). Je tudíž zřejmé, že k transakci s Rudolfem Chaurou muselo dojít nejspíše na začátku prosince 1895.

Z hlediska místa údajného nálezu se veškeré Jírovy záznamy zmiňují pouze obecně o Březové bez jakéhokoliv bližšího upřesnění. V českých zemích se vyskytuje více než deset obcí s názvem Březová. Je ale vhodné zaznamenat, že ze všech obcí tohoto jména se nejbližší k Litomyšli (tj. k místu, kde Jíra žil v době získání plastiky) nachází Březová nad Svitavou. Ta leží na českomoravském pomezí zhruba 30 km jihovýchodně od Litomyšle v oblasti bez stabilního pravěkého osídlení (k údajnému/virtuálnímu laténskému žárovému pohřebišti z katastru sousední obce Bělá srv. kriticky *Hlava – Vích 2007*, 39). Díky detektorovým průzkumům posledních let bylo však na jejím katastru nalezeno několik kovových artefaktů – folis Constantina I. (*Čižmář et al. 2010*, 126, 134, obr. 2:13; *Vích 2014*, 118), bronzové prolamované kování z doby římské (*Čižmář – Čižmářová – Kejzlar 2011*, 86, obr. 2:1; *Vích 2014*, 118, obr. 2:1) a brit bronzové sekery (*Vích 2014*, 119, 126, obr. 3:5).

Ztotožnění „Jírovy“ Březové s Březovou nad Svitavou zůstává ovšem nutně v rovině pouhého předpokladu. Ostatně soubor artefaktů, jehož součástí byla antropomorfní plastika, obsahoval kromě držadla z Petronellu/Carnunta již jen bronzový spirálový náramek z Libochovic na Litoměřicku (*Hlava 2010*, 219, obr. 34:3), skleněnou fiolu odkudsi z Itálie (MMP, st. č. P 41) a bronzový artefakt z Rozdrojovic na Brněnsku (MMP, st. č. P 40). Z hlediska původu je tudíž složení celé kolekce značně heterogenní (viz tzv. A-inventář – záznam A III; archiv OAS MMP – fond J. A. Jíra, sv. 1/1) a k diskusi o identitě Březové ničím nepřispívá.

**Popis předmětu:** „Na podstavci v podobě břevna stojí 2 sošky 5–6 cm. vysoké, lité, představující muže a ženu; muž jest na pravé, žena pak na levé straně. Obě stojí vedle sebe, držíce se za krk: žena pravou, muž pak levou rukou ji objímá; ruce druhé pak mají zapřeny v bok. Oči jsou naznačeny hrubě, každé vystouplou kuličkou. Genitalie u muže znázorňuje rovněž jako oči jedna kulička, u ženy pak důlek.“ (Jíra 1896, 124).

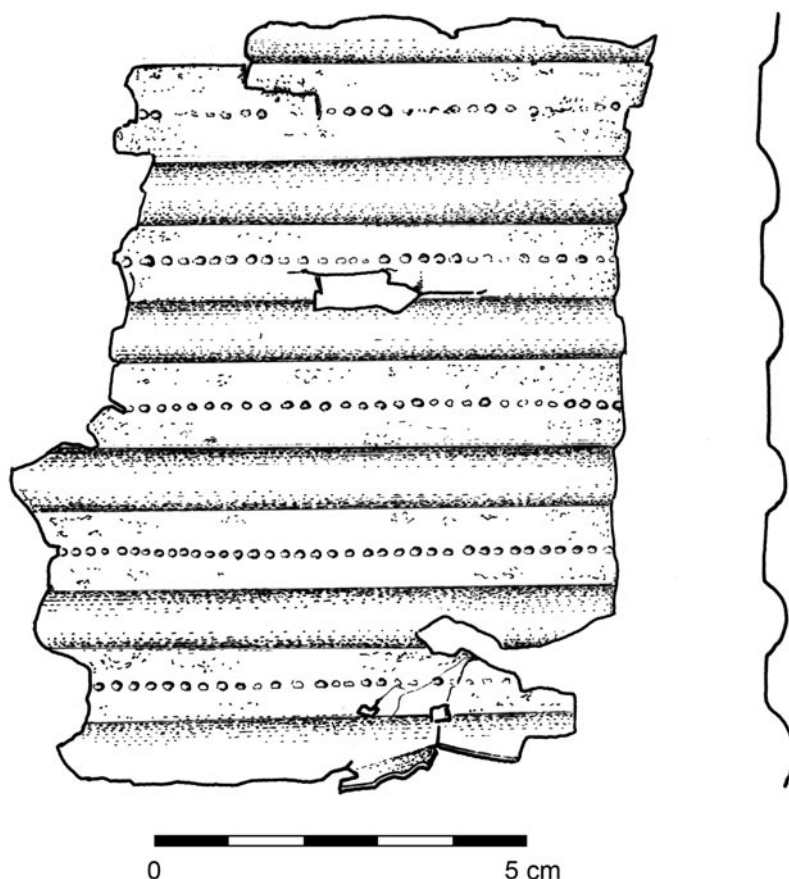
**Uložení:** ?

**Typologicko-chronologický komentář:** Je zjevné, že Jírův popis antropomorfní plastiky z Březové (nad Svitavou?) je prakticky do detailu shodný s popisem sošky (údajně) z Jaroměře, nedávno podrobené důkladnému rozboru (nejen) z hlediska datování a původu (*Barresi – Kysela 2015*, 122, obr. 1, Pl. 4:1 s odkazy na starší literaturu). Proto jen shrňme, že plastika z Březové (nad Svitavou?) náleží ke skupině antropomorfních plastik produkovaných pravděpodobně v jihoitalské Kalábrii v 9.–8. století př. n. l.; mimo zmíněnou oblast se tyto plastiky vyskytují zřídka také na východním pobřeží Sicílie (byť patrně ve výrazně mladším kontextu), jeden exemplář je známý rovněž ze severní Itálie (*Barresi – Kysela 2015*).

### 2.3. Část bronzové cisty ze sbírky Františka Reismanna – artefakt bez lokality

Na konci roku 1951 získalo Muzeum hlavního města Prahy ze zrušeného muzea v Mariánských Lázních část (?) tamější archeologické sbírky. Dochovaný „předávací protokol“, který byl tehdy zhotoven, obsahuje celkem 21 položek, z nichž plných dvacet pocházelo z někdejší sbírky Františka Reismanna z Mariánských Lázní. V předaném souboru se vyskytovaly předměty nalezené nejen v Praze, ale také v jiných českých lokalitách, nechyběla však ani keramická miska z *Fora Romana* v Římě; u části artefaktů se ale žádná informace o nalezišti nedochovala. Čtrnáct artefaktů z tohoto souboru bylo původně zakoupeno v Praze u známého sběratele a obchodníka se starožitnostmi Karla Chaury (zdaleka ne všechny byly ovšem nalezeny na dnešním území Prahy!), keramickou misku z *Fora Romana* v Římě darovala Františku Reismannovi slečna Schildbachová z Mariánských Lázní a u ostatních předmětů je způsob získání nejasný (Potvrzení příjmu, 20. ledna 1952 – s chybným datem 20. ledna 1951; archiv OAS MMP – fond Archeologie po roce 1945, sv. I/8). V archeologickém oddělení pražského městského muzea byly všechny artefakty záhy po nabytí patrně odloženy do depozitáře bez jakékoliv elementární evidence (ostatně přírůstková kniha archeologické sbírky vznikla v muzeu teprve v roce 1952). A když v průběhu roku 1952 došlo ke změně správce archeologické sbírky (Bohuslava Novotného nahradil po jeho odchodu na Slovensko Bohumil Soudský), došlo zároveň ke ztrátě povědomí o souvislosti těchto předmětů se sbírkou muzea v Mariánských Lázních i s „předávacím protokolem“. Teprve v průběhu let 2012–2013 se v depozitáři archeologické sbírky Muzea hlavního města Prahy podařilo identifikovat deset předmětů z tohoto souboru, a to porovnáním s popisy artefaktů (a jejich rozměry) v dochovaném „předávacím protokolu“. Z identifikované desítky artefaktů byly nedávno zveřejněny dvě bronzové spony z doby římské (*Hlava 2013a*, 670–671, obr. 5:1–2). Ze zbývajících okteta ztotožněných předmětů stojí vzhledem k tématu tohoto článku za pozornost „část bronzové cisty, zachovaný zlomek s 6ti vytlačenými žebry vzdálenými od sebe cca 20 mm, mezi nimi výzdoba z řady vytlačených bodů. Rozměr fragmentu: 100 × 70 mm. Naleziště: neznámo. Namodralá patina. /Koupeno u Chaury v Praze.“ (Potvrzení příjmu, 20. ledna 1952 – s chybným datem 20. ledna 1951, položka č. 13; archiv OAS MMP – fond Archeologie po roce 1945, sv. I/8). Ztotožnění tohoto záznamu s artefaktem z muzejní sbírky, evidovaným v první polovině padesátých let 20. století v standardní inventární řadě archeologické sbírky (založené v roce 1951) jako anonymní předmět bez lokality a bez jakéhokoliv povědomí o jeho původu z muzea v Mariánských Lázních, je nepochybné.





**Obr. 2.** Část bronzové cisty (bez naleziště), získaná Františkem Reismannem od Karla Chaury. Kresba M. Fábiková, grafická úprava M. Kafka

**Popis předmětu:** Část těla bronzové cisty – dochováno šest žeber tvarovaných z vnitřní strany, na plochách mezi nimi se nacházejí horizontální pásy vyběřených bodů; délka 82,2 mm, šířka 101,3 mm, tloušťka 3,0 mm (obr. 2).

**Uložení:** Muzeum hlavního města Prahy, inv. č. A 3091.

**Typologicko-chronologický komentář:** Celé, popř. poškozené bronzové žebrované cisty jsou z Čech známy doposud pouze z hrobů v jižních Čechách – z Hánova, Hoštic, Skalice (souhrnně *Siegfried-Weiss* 1991, 117–118, Taf. 21:86,88, 22:87) a Rovné (*Chytráček et al.* 2015, 85, Abb. 12). Jejich zlomky pocházejí ze tří dalších českých lokalit – z Nebovid, Stradonic (u Loun) a Červeného Poříčí (souhrnně *Siegfried-Weiss* 1991, 117, 118, Taf. 21:89, 22:90–92). Jakkoliv na místa výroby jednotlivých typů cist panují různé názory (srv. např. *Dehn – Egg – Lehnert* 2005, 171–176; *Trefný* 2014, 329), z hlediska celkového rozšíření je zřejmá jejich koncentrace ve střední a horní Itálii (*Stjernquist* 1967, Karte 1). Datování českých nálezů je poměrně různorodé, v obecné rovině se žebrované cisty vyskytují po celou dobu halštatskou.

### 3. (NEJEN) SBÍRKOVÉ SOUVISLOSTI

Pokud bychom se při posuzování nálezné autenticity tria představených předmětů přidrželi nekomplikovaně přímočarého postupu, který je u artefaktů s obdobně skrovnými informacemi převážně používán (srv. jen namátkou a typicky *balsamarium* z doby římské, domněle pocházející z Obrřího pramene v Lahošti poblíž Duchcova: *Čvrková – Jančo* 2002; kriticky *Blažek* 2002), byl by verdikt ve všech případech vcelku jednoznačný – skleněný korál z Prahy-Stodůlek a bronzová plastika z Březové (nad Svitavou?) představují věrohodné autentické importy (zhruba) z přelomu doby bronzové a halštatské, neboť v obou případech jsou (v evidenčních pomůckách, popř. v literatuře) dochovány údaje o nalezišti; zlomek importované (?) bronzové cisty z doby halštatské bez jakékoliv informace o lokalitě mohl být nalezen v Čechách, neboť obdobné artefakty jsou odtud známy a lokalizované předměty ze sbírky Františka Reismanna předané z muzea v Mariánských Lázních do Muzea hlavního města Prahy, jejíž součástí byl také inkriminovaný zlomek cisty, pocházely (s jedinou výjimkou) výhradně z Čech.

V obecné rovině ovšem platí, že dochované informace o nalezišti a náleзовých okolnostech u artefaktů z tzv. starých muzejních sbírkových fondů je nutné posuzovat vždy v kontextu jejich sbírkového původu. Jinými slovy: závěry o autenticitě/věrohodnosti (dochovaných) údajů o nalezišti, resp. náleзовých okolnostech musí vycházet (také) z poznatků o historii všech (muzejních i soukromých) sbírek, jimiž artefakt prošel. Ke kvalifikovanému posouzení autenticity/věrohodnosti příslušných údajů je

prostě nezbytné seznámit se s osudy dotčených sbírek, tj. s principy jejich budování a získávání nálezů, se způsoby evidence a jejich případnými proměnami apod. – např. naleziště zaznamenané poprvé ve sbírkové evidenci vytvořené teprve po smrti tvůrce sbírky je potenciálně méně věrohodné než obdobný údaj pocházející přímo od původního majitele sbírky. V principu např. také platí, že pokud jsou u předmětů v soukromé sbírce opakovaně doloženy prokazatelně nesprávné údaje o nalezištích, klesá také věrohodnost obdobných údajů u dalších předmětů z této sbírky, pokud je nelze ověřit z jiných zdrojů/pramenů. V těchto případech je ovšem nutné rozlišovat mezi záměrnými mystifikacemi/falzy (srv. např. stříbrný zoomorfní závěsek, údajně nalezený na oppidu Závist a s touto vymyšlenou legendou darovaný Muzeu hlavního města Prahy: *Kysela – Perlík – Srbová 2012; Kysela 2016*) a neúmyslnými omyly/záměnami.

K posouzení autenticity/věrohodnosti údajů o nalezišti, resp. nálezových okolnostech je ale nutné využít také širší souvislosti a poznatky. K manipulaci s údajem o nalezišti totiž mohlo docházet zcela úmyslně již před prodejem/darováním artefaktu do soukromé či muzejní sbírky. Podezřele např. působí koncentrace importů/unikátních artefaktů z různých období na katastru jedné obce, a to obzvláště v případech, kdy odtud pochází věrohodný významný nález/soubor předmětů zveřejněný v odborné literatuře dříve než ostatní neobvyklé artefakty/nálezy. U artefaktů, jež bylo možné spojit se známým nálezem/nalezištěm, byla totiž větší šance k prodeji za příznivou/vyšší cenu. A rozhodně to neplatí pouze o nálezech z 19. století.

Věrohodnost nálezové autenticity každého z tria výše představených předmětů je nezbytné posuzovat podle zmíněných principů. Nahraďme tudíž povrchní přímočarost pohledem na širší (nejen sbírkové) souvislosti a podívejme se, jak si pod tímto zorným úhlem povedou jednotlivé artefakty.

### 3.1. Skleněný cylindrický korál ze sbírky Emanuela Štěpána Bergera – artefakt s nalezištěm (Praha-Stodůlky)

Již bylo zmíněno, že skleněný korál z Prahy-Stodůlek (*obr. 1*) byl původně součástí prehistorické sbírky Emanuela Štěpána Bergera, jedné z nejvýznamnějších prehistorických sbírek druhé poloviny 19. století v Čechách. Jádrem Bergerovy sbírky tvořil obsáhlý soubor předmětů z oppida Stradonice a v jeho stínu dodnes zůstávají nejen některé další významné kolekce (např. část tzv. duchcovského depotu, nálezy z laténských pohřebišť v cihelně Vídeňské bankovní jednoty v Praze-Veleslavíně a na Julisce v Praze-Dejvicích, soubor nálezů z pohřebiště doby stěhování národů v Mailbekově cihelně v Praze-Dejvicích), ale také menší soubory a solitérní artefakty. Za Bergerova života zveřejnil některé nálezy jeho přítel Břetislav Jelínek (1890, 140, Taf. II:31; *týž 1894*, 70, Fig. 45–46), další se objevují např. v přehledových statích Josefa Smolíka (1878–81a, 148, 159, 160, tab. VII:9, VIII:5–6; *týž 1878–81b*, 255, 258, tab. XII:4; *týž 1878–81c*, 504, 505, 506, 507, 509, 510, tab. XXI:7ab,9, XXII:39,42,46; *týž 1878–81d*, 551, 552, 554, 556 – pozn. 24, tab. XXIII:14–15, XXIV:42,46), ojedinelé i v pracích jiných autorů (*Richlý 1893*, 117–118, 121, 130, Tab. XXV:2,5–7,9–12).

Berger získával nové přírůstky do své sbírky takřka výhradně koupěmi, popř. (snad) také výměnami. Sbírkou za svého života patrně nijak neevidoval, její první soupis (tzv. taxační katalog) vznikl teprve po jeho smrti zásluhou Břetislava Jelínka a Eduarda Fialy, kteří byli tímto úkolem pověřeni zemským výborem království Českého v souvislosti s vyjednáváním s Bergerovými dědici a jejich právním zástupcem o prodeji ve prospěch Musea království Českého. Sbíрка se tehdy nacházela v Bergerově sídle ve Svatém Janu pod Skalou; způsob členění Jelínkova/Fialova soupisu naznačuje, že byla umístěna ve vitrínách a některé předměty byly v souladu s dobovými zvyklostmi prezentace připevněny na kartony. Pro nálezy z Čech vznikl po sepsání tzv. taxačního katalogu dokonce zárodek evidenční řady, zůstal ale pouhým torzem (originál tzv. taxačního katalogu a nedokončený soupis evidenční řady pro nálezy z Čech: viz archiv OPAS NM; opis tzv. taxačního katalogu: viz Archiv NM – fond RNM, karton 51, č. 929). Tzv. taxační katalog i nedokončený evidenční katalog nálezů z Čech jsou sice velmi stručné, avšak u předmětů, jež jsou v nich zaznamenány, máme z logiky událostí naprostou jistotu, že byly původně součástí Bergerovy sbírky.

Na podzim 1913 vytvořil nový katalog Albín Stocký, a to za vydatného přispění Václava Landy. Po revizi Bergerovy prehistorické sbírky založil tři oddělené evidence pro nálezy z oppida Stradonice, nálezy z Čech a nálezy z ostatních území včetně Moravy (*Valentová 2013*, obr. 11–13). Ve zprávě o průběhu prací, sestavené pro zemský výbor království Českého, podrobil Jelínkův/Fialův tzv. taxační katalog značné kritice. Podle Stockého „nebylo vždy lze vyznati se v původním katalogu pro jeho ledabylé a nespolehlivé uspořádání. ... Podle řečeného katalogu byla identifikace předmětů velmi ztížena a uváží-li se, že prodlením let, po kterou dobu byla neinventovaná sbírka uložena ve skříních pod vitrínami, se mohlo mnoho

lístků ztratiti, je s podivem, že nebylo třeba ještě u většího počtu předmětů uvést naleziště jako neznámé. Nepopíratelnou zásluhu o to má musejní laborant p. V. Landa (který sbírku před léty přejímal, a ukládal sám ve skříních), že si velmi mnohé předměty zapamatoval, nebo z vlastní iniciativy před časem označil, čímž mi identifikace, zejména nevyložených předmětů, byla značně usnadněna. Místem bylo označeno naleziště hned původně na předmětu, ale v taxačním katalogu byl předmět uveden buď s jinými společně, nebo vůbec bez označení místa nálezů. Tak na př. ze Švédsku uvedeny 54 kamenné nástroje. Z těch však 3 byly z Čech (Litoměřice inv. č. 1859A–1861A), 4 z Rujany (inv. č. 644.B–647.B) a pod.“ (dopis A. Stockého správnímu výboru Musea království Českého, 18. prosince 1913; Archiv NM – fond RNM, karton 79, č. 2553; k problematice katalogů Bergerovy sbírky srv. též Sklenář 2014, 131–133; Hlava 2015c, 150–151).<sup>2</sup> Právě ne zcela ideální způsob uložení (části) Bergerovy sbírky v muzeu v letech 1898–1913 zřejmě způsobil, že Stocký do ní omylem zařadil také předměty, jež do ní nepatří – např. latenskou bronzovou sponu z hrobu nalezeného v roce 1906 v Praze-Veleslavíně (Hlava 2015c, 151). Ke kontaminaci Bergerovy sbírky předměty jiného původu docházelo rovněž v pozdějších letech (srv. např. čtyři artefakty z depotu z Ptení, evidované zhruba v polovině 20. století nesprávně jako součást Bergerova souboru nálezů z oppida Stradonice: Hlava 2015a, 264–265, obr. 10), kromě toho lze prokázat také záměnu nalezišť u artefaktů z Bergerovy sbírky mezi lety 1898 a 1913. Např. artefakty z bohatého hrobu z doby stěhování národů z Břízy (k nalezišti srv. např. Sklenář 1989, 178–179, obr. 1; týž 2011, 34; Svoboda 1965, 238, tab. XXI) figurují v Jelínkově/Fialově tzv. taxačním katalogu pod nalezištěm Březí (tzv. taxační katalog Bergerovy sbírky, str. 14 – vitrína 22, kartony 1, 2, 3, bez kartonu; Archiv NM – fond RNM, karton 51, č. 929), v původní verzi Stockého katalogu z roku 1913 se ale objevují pod nalezištěm Podbaba, teprve dodatečně (a nejistě) opraveném na Břízu (Bergerova sbírka. Inventář A. České nálezky, str. 32–33 – záznamy 1344A až 1363A; archiv OPAS NM). Mnohem podstatnější je ovšem fakt, že minimálně u jednoho souboru došlo již za Bergerova života k záměně nalezišť. Některé artefakty z časně latenské mohyly z Hradiště u Písku (k nalezišti srv. např. Michálek 1977; Sankot 2002; Sklenář 2011, 89–91) jsou totiž zaznamenány již v nedokončené evidenci nálezů z Čech (Sbírka Bergrova zakoupená zemským výborem, str. 4 – záznamy 110, 111, 112, 113, 114; archiv OPAS NM) – a tudíž také v Jelínkově/Fialově tzv. taxačním katalogu (tzv. taxační katalog Bergerovy sbírky, str. 15 – vitrína 23, karton 2, 3; archiv OPAS NM) – jako nálezky z Pasek (Michálek 1977, 639–641, obr. 4:1,5; Sankot 2002) a jako součást depotu z Pasek byly publikovány ještě před Bergerovou smrtí (Richlý 1893, 117, Tab. XXV:3,3a,5,5a).<sup>3</sup> Další předmět ze souboru časně latenských nálezů z Hradiště u Písku – ucho bronzové zobákovité konvice – se objevil rovněž již v Jelínkově/Fialově tzv. taxačním katalogu jako nález z Litoměřic („ucho s nádoby“; tzv. taxační katalog Bergerovy sbírky, str. 14 – vitrína 21, karton 11; archiv OPAS NM) a se stejnou proveniencí byl zanesen také do nedokončeného evidenčního katalogu nálezů z Čech („br. ucho z konvice v ose s poloobloučkem, dole s palmetou“; Sbírka Bergrova zakoupená zemským výborem, str. 6 – záznam 179; archiv OPAS NM); do katalogu vytvořeného v roce 1913 Albínem Stockým byl původně zapsán jako nález z Litoměřic, později (nebo hned vzápětí?) byla tato lokalizace opravena přímo autorem záznamu na „Písek – okolí“ (Bergerova sbírka. Inventář A. České nálezky, str. 24 – záznam 1013A; archiv OPAS NM; Michálek 1977, 638).

Vraťme se nyní ke skleněnému korálu z Prahy-Stodůlek. Již výše bylo uvedeno, že se objevuje v Jelínkově/Fialově tzv. taxačním katalogu i v nedokončené evidenci nálezů z Čech z let 1897–1898, ale také ve Stockého katalogu z roku 1913. Je vhodné zaznamenat, že ve všech třech katalozích se vyskytuje pohromadě se dvěma částmi bronzového udidla totožné nalezové proveniencí (tj. Praha-Stodůlky). Z tzv. taxačního katalogu vyplývá, že obě části udidla i skleněný korál byly původně připevněny na stejném kartonu („bronzky, korál“ – celkem 3 ks s odhadní cenou 8 zlatých; tzv. taxační katalog Bergerovy sbírky, str. 14 – vitrína 21, karton 15; Archiv NM – fond RNM, karton 51, č. 929). V nedokončeném evidenčním katalogu nálezů z Čech jsou obě části udidla uvedeny bezprostředně před skleněným korálem a jsou popsány nejpodrobněji („br. udidlo ze tří článků“, „raménko dvojité k udidlu“; Sbírka Bergrova zakoupená zemským výborem, str. 6 – záznamy 176, 177; archiv OPAS NM). Naproti tomu Stockého katalog z roku 1913 zaznamenává pouze obecně „2 bronzové součásti uzdy“ (byť opět těsně před skleněným korálem) a dodatečná poznámka z roku 1929 udává, že jedna z obou částí byla (již) tehdy ztracena („1 chybí 3./XII. 29 Schránil“; Bergerova sbírka. Inventář A. České nálezky, str. 23 – záznam 985A/986A;

<sup>2</sup> O několik týdnů dříve se Albín Stocký vyjádřil obdobně o způsobu uložení celé musejní prehistorické sbírky: „Předměty se ukládají ve výstavních skříních, pokud je místo a předmět se hodí k vystavení. Ostatní material se ukládá jednak v zásuvkách pod výstavními skříněmi, jednak ve zvláštní místnosti v číslovaných krabicích.“ (dopis A. Stockého praesidii Musea království Českého, 6. října 1913; Archiv NM – fond RNM, karton 79, č. 1819).

<sup>3</sup> V předmluvě ke své knize z května 1893 ostatně Jindřich Richlý výslovně poděkoval „dem Conservator Herrn Dr. St. Berger für die Erlaubnis, mehrere den Depot-Fund von Pasek ergänzende Artefakte in seinen bekannten Alterthumssammlungen zeichnen und beschreiben zu dürfen“ (Richlý 1893, 4).



archiv OPAS NM). Nálezovou souvislost obou částí bronzového udidla se skleněným korálem sice nelze bezpečně prokázat, v principu ale ani nijak vyvrátit – může jít o nálezy ze stejného katastru učiněné v různých dobách na odlišných místech, může jít ovšem také o artefakty tvořící nálezový celek.<sup>4</sup>

Nálezová souvislost skleněného korálu s částmi bronzového udidla by tomuto souboru dodala vsutku mimořádný význam. Z hlediska autenticity/věrohodnosti naleziště skleněného korálu jsou ovšem směrodatná jiná fakta. Podle mého soudu je totiž podstatné, že z (dnešní) Prahy-Stodůlek nebyly až do konce 19. století zveřejněny žádné významné nálezy. Jedinou výjimku z pravidla představuje bronzový meč, nalezený kdesi u (!) tehdejších Stodůlek před rokem 1866 (např. *Wocel 1866*, 45; *Smolík 1878–81a*, 148, tab. VII:8; *Schránil 1928*, 185, Taf. XXXIII:2; *Sklenář 2011*, 259). Souhrnné posouzení širších (nejen sbírkových) souvislostí dovoluje tudíž konstatovat, že skleněná cylindrická perla ze sbírky Emanuela Štěpána Bergera představuje podle současných znalostí autentický nález z Prahy-Stodůlek.

### 3.2. Bronzová antropomorfní plastika ze sbírky Josefa Antonína Jíry – artefakt s nalezištěm (Březová)

Obraťme nyní pozornost k antropomorfní plastice z Březové (nad Svitavou?), původně uložené ve sbírce Josefa Antonína Jíry. Pokud bychom věrohodnost údajů o místě nálezu posuzovali pouze v kontextu Jírovy sbírky, byl by závěr vcelku jednoznačný – Jíra naleziště a nálezové okolnosti nefalšoval, někdy se však sám stával obětí záměrných mystifikací. Některé dokázal rozpoznat (*Kodym 2010*, 108), některé nikoliv (např. *Belaňová – Kysela 2010*). Pokud měl ovšem podezření na smyšlené údaje, vyjadřoval to ve svých denících a inventářích krátkými poznámkami či komentáři.

Rudolf Svoboda, od něhož Jíra inkriminovaný artefakt obdržel, zjevně plastiku-dvojfigurku získal tzv. z druhé ruky. Spolu s ní totiž Jírovi prodal několik dalších předmětů různého původu – evidentně šlo o nesourodý soubor nálezů z českých zemí a ciziny. Každopádně se ale domnívám, že Svobodovu věrohodnost zpochybnit nelze a údaje, jež poskytl Jírovi, si nevymyslel. Otázkou zůstává, zda se terčem cílené mystifikace nestal právě Rudolf Svoboda.

Za pozornost ovšem rozhodně stojí, jak Jíra reagoval na informaci Václava Schulze, správce prehistorické sbírky Musea království Českého, jemuž v roce 1888 plastiku-dvojfigurku ukázal. Ten totiž Jírovi sdělil, „že nejsou z nálezu českého, nýbrž nejspíše italské, kde častokrát byly nalezeny podobné, ale olovené. Nevěnoval jsem jim proto více pozornosti (což bych dnes neučinil), tak že nyní nevím, kde a čím jsou majetkem.“ (*Jíra 1896*, 124). Zdá se, že Jíra měl o autenticitě naleziště jisté pochybnosti, jež po Schulzově informaci patrně převážily. Snad právě proto se o několik let později artefaktu dobrovolně zbavil a přenechal jej starožitníkovi-sběrateli Rudolfu Chaurovi. V kontextu této interpretace je ale zajímavé, že ve svých deníkových záznamech a inventářích (vytvářených od roku 1892, tj. čtyři roky po návštěvě u Václava Schulze!) Jíra původ plastiky z Březové nijak nezpochybnil (tzv. A-inventář – záznam A III; archiv OAS MMP – fond J. A. Jíra, sv. 1/I; koncept tzv. A-inventáře – záznam A III; archiv OAS MMP – fond J. A. Jíra, sv. 27).

Klíč k posouzení nálezové autenticity plastiky z Březové (nad Svitavou?) představuje podle mého soudu obdobná – typologicky identická (a podle Jírova popisu plastiky z Březové také vizuálně totožná) – plastika z Jaroměře ze sbírky Emanuela Štěpána Bergera (*Barresi – Kysela 2015*, 122, obr. 1, Pl. 4:1 s odkazy na starší literaturu). Předně je nutné vyrovnat se s nesmírně lákavým ztotožněním obou artefaktů (a tudíž s cílenou manipulací s nalezištěm) – připomeňme, že Jíra plastiku z Březové přenechal starožitníkovi-obchodníkovi Rudolfu Chaurovi mezi 22. říjnem 1892 a začátkem prosince 1895, zatímco Emanuel Štěpán Berger získal plastiku z Jaroměře před 22. únorem 1897, kdy zemřel. Ztotožnění obou plastik však brání jedna podstatná okolnost: dvojfigurka z Jaroměře je vysoká 42 mm (*Barresi – Kysela 2015*, 122), zatímco dvojfigurka z Březové byla prý vysoká 50 až 60 mm (*Jíra 1896*, 124). Zjevně jde tudíž o dva různé předměty. V této souvislosti je ale poměrně nápadné (a podezřelé), že obě plastiky se v Čechách objevily ve dvou různých soukromých sbírkách zhruba ve stejné době – figurku z Jaroměře získal Berger někdy mezi sedmdesátými lety 19. století a rokem 1897, figurku z Březové (nad Svitavou?) dostal Jíra od jednoho ze svých kamarádů patrně v roce 1886.

Pokusíme-li se plastiku-dvojfigurku z Jaroměře zasadit do kontextu nálezů známých z katastru tohoto města, nelze pominout, že právě v Jaroměři byl již v prosinci 1857 objeven soubor exkluzivních bronzových časně laténských artefaktů, jejichž část se podařilo zachránit Františku Peterovi Rohoznic-

<sup>4</sup> V Jelínkově/Fialově tzv. taxačním katalogu jsou zachyceny ještě další artefakty ze Stodůlek, a to na bezprostředně následujících kartonech: „*kroužky rozličné 15*“ na kartonu 16 a „*kroužky rozličné fibule 18*“ na kartonu 17 (tzv. taxační katalog Bergerovy sbírky, str. 14 – vitrína 21, karton 16, 17; archiv OPAS NM). Těchto 33 (!) předmětů se ale v dalších dvou katalozích neobjevuje.

kému (souhrnně *Vokolek – Sankot 2001*; srv. též dodatky: *Vokolek 2004*, 29, tab. 31:1–4; *Hlava 2014a*, 166–167, obr. 1). Celý nález spolu s kresbou jednoho ze zdobených bronzových kruhových disků se objevil ve Wocelově *Pravěku země české* (*Wocel 1866*, 51–54, obr. 45–46), a tím byla Jaroměř fakticky uvedena do obecného povědomí (českého) prehistorického a sběratelského světa.<sup>5</sup> Součástí souboru časně laténských artefaktů byly kromě zdobených bronzových disků také zlomky (importované?) bronzové nádoby (*Vokolek – Sankot 2001*, Abb. 7 vpravo, 8:B; *Vokolek 2004*, 29, tab. 31:1; *Hlava 2014a*, 167, obr. 1 dole vpravo). Tento soubor a bronzová antropomorfní plastika představují bezesporu pozoruhodnou dvojici výjimečných nálezů (zčásti) jižního (středomořského) původu z různých období na katastru jediné obce. K nim ovšem přistupuje ještě bronzová oblouková spona bez náleзовých okolností, jež pochází rovněž z Bergerovy sbírky (např. *Sankot 2009*, 317, Fig. 1:1) a představuje nesporně rovněž artefakt jižního původu, datovaný zhruba do stejného období jako bronzová antropomorfní plastika. Spona i plastika tudíž pocházejí ze stejné sbírky a v této souvislosti stojí rozhodně za pozornost, že v Jelínkově/Fialově tzv. taxačním katalogu je uvedeno, že na jednom z výstavních kartonů Bergerovy sbírky bylo umístěno celkem 21 (!) bronzových předmětů z Jaroměře („*bronzy, figurka*“; tzv. taxační katalog Bergerovy sbírky, str. 13 – vitrína 21, karton 3; archiv OPAS NM); v nedokončené evidenci českých nálezů se ale z bronzových jaroměřských artefaktů objevují kromě spony a plastiky již jen „*2 br. kruhy (1 větší, 1 menší)*“ (Sbírka Bergrova zakoupená zemským výborem, str. 7 – záznam 202; archiv OPAS NM) a pouhé „*vyhraněné bronzové kruhy*“ z Jaroměře doplňují sponu i plastiku také v katalogu vytvořeném Albínem Stockým v roce 1913 (Bergerova sbírka. Inventář A. České nálezy, str. 23 – záznam 989A/990A; archiv OPAS NM). Obdobně jako u předmětů z Prahy-Stodůlek je náleзовá souvislost jaroměřských artefaktů nejasná – nelze ji ani prokázat, ani vyvrátit.

K dispozici je tudíž trojice neobvyklých nálezů, objevených (údajně) v průběhu druhé poloviny 19. století na území Jaroměře – u souboru časně laténských artefaktů z prosince 1857 je autenticita místa náleзу jednoznačná, u dvou soliterních předmětů (plastika, spona) nemáme k dispozici vůbec žádné údaje o náleзовých okolnostech. A právě zde je podle mého soudu vhodné konstatovat, že od počátku 20. století až do současnosti nebyl v Jaroměři nalezen žádný výjimečný artefakt datovaný od doby bronzové po dobu laténskou, nebudeme-li za něj považovat torzo spony s ozdobnou patkou z výzkumu provedeného v roce 2000 (*Novák 2011*, 51, 58–59, tab. 14:2; k typovému určení viz *Trefný 2016*, 146–147, obr. 4–5). Je koncentrace objevů výjimečných artefaktů v druhé polovině 19. století v Jaroměři pouhá souhra šťastných okolností či důsledek záměrně manipulace s nalezišti artefaktů, jež získal do své sbírky Emanuel Štěpán Berger?

Zaznamenáníhodný je také fakt, že předměty jihoitalského původu se (ve srovnání s artefakty ze střední či horní Itálie) ve střední Evropě doby halštatské (resp. pozdní doby bronzové) prakticky neobjevují. Dvě antropomorfní figurky s neznámými náleзовými okolnostmi údajně nalezené zhruba ve stejné době ve východních (?) Čechách představují prostě neobvyklý jev, podezřelou mimořádnost.

Souhrnné posouzení širších souvislostí opravňuje podle mého soudu zformulovat hypotézu: Antropomorfní plastiky (údajně) nalezené v Jaroměři a Březové (nad Svitavou?) představují ve skutečnosti artefakty dopravené do Čech teprve v 19. století a zde vržené na trh se starožitnostmi pod smyšlenými nalezišti. Tato hypotéza vychází ovšem pouze z nepřímých důkazů/indicií, jež lze shrnout do čtyř bodů: (1) V Čechách se zhruba ve stejné době (tj. přibližně v sedmdesátých až devadesátých letech 19. století) objevily dva typologicky identické artefakty zhotovené v jižní Itálii, jež byly údajně nalezeny v Jaroměři a Březové (nad Svitavou?). (2) Jihoitalské importy představují ve střední Evropě doby bronzové a halštatské raritu. (3) Jaroměř byla minimálně od druhé poloviny šedesátých let 19. století (tj. od vydání Wocelova *Pravěku země české*) známa v českém prehistorickém a sběratelském světě jako místo náleзу unikátního souboru artefaktů, objeveného v prosinci 1857. (4) Koncentrace exkluzivních artefaktů (zčásti) jižního původu minimálně ze dvou různých období na území Jaroměře do konce 19. století (soubor nálezů z prosince 1857, antropomorfní plastika, bronzová oblouková spona) by představovala velmi vzácný jev, a to nejen v kontextu české prehistorie předminulého století. Každopádně lze prakticky vyloučit, že by se na mystifikaci s nalezišti vědomě podíleli Emanuel Štěpán Berger a Josef Antonín Jíra – artefakty považovali za autentické nálezy z Jaroměře a Březové (nad Svitavou?), neboť pod těmito nalezišti jim byly zjevně nabídnuty. Nelze však vyloučit, že jisté pochybnosti o věrohodnosti naleziště „své“ plastiky měl Jíra.

<sup>5</sup> O náleзу se ovšem zmínil již v letech 1858–1859 František Petera Rohoznický v denním tisku (např. *Petera Rohoznický 1858a*; *týž 1858b*) a v *Památkách archaeologických a místopisných* (*Petera Rohoznický 1858–59*, 280); v nich se ostatně první informace objevila již dříve v jedné ze zpráv o schůzích Archeologického sboru (*Anonymus 1858–59*, 190–191).



### 3.3. Zlomek bronzové cisty ze sbírky Františka Reismanna – artefakt bez naleziště

Pro posouzení možnosti stanovení nálezové provenience části těla bronzové cisty (*obr. 2*) je směrodatná okolnost, že artefakt byl původně v rukách známého pražského obchodníka se starožitnostmi (a příležitostného numismatika) Karla Chaury. Archeologické nálezy, jež se mu podařilo získat/vykoupit, prodával nejen soukromým sběratelům, ale také muzeím. Rozsah jeho archeologických sběratelsko-obchodních aktivit lze velmi dobře dokumentovat u prodeje souboru artefaktů Národnímu muzeu v roce 1928, k němuž existuje seznam předmětů (Sbírka Chaurova z roku 1928; archiv OPAS NM) – většina artefaktů pocházela z českých nalezišť, v souboru ale nechyběly ani předměty z Moravy (Sbírka Chaurova z roku 1928, položky 6 až 17 – Bouzov; archiv OPAS NM) a z ciziny (Sbírka Chaurova z roku 1928, položka 66 – Matzdorf, položka 95 – okolí Bratislavy, položka 123 – Arizona; archiv OPAS NM), zastoupeny byly také artefakty z neznámých nalezišť (Sbírka Chaurova z roku 1928, položka 122; archiv OPAS NM). Ostatně různorodá provenience artefaktů byla v obecné rovině pro obchodní aktivity se starožitnostmi charakteristická. Z výše uvedeného typického chaurovského příkladu je zřejmé, že zlomek bronzové cisty, uložený dnes v Muzeu hlavního města Prahy (*obr. 2*), je nutné ponechat v kategorii anonymních artefaktů bez naleziště a nálezových okolností.

#### Exkurz 1: Archeologické artefakty jižního/středomořského původu a „případ Litomyšl“

Míra, s níž se ve střední Evropě přelomu 19. a 20. století vyskytovaly artefakty jižního/středomořského původu nejen v soukromých prehistorických sbírkách, ale také v měšťanských domácnostech, se podle mého soudu vymyká dnešní představivosti. Tyto předměty totiž tvořily běžný a oblíbený suvenýr z cest na jih Evropy. Ostatně právě v této souvislosti je jistě vhodné připomenout, že rakousko-uherská monarchie zasahovala až do konce své existence ke Středozemnímu moři a její součástí byla mj. chorvatská Dalmácie.

Pro ilustraci *banality vlastnictví* předmětů středomořského původu v Čechách v inkriminované době je možné použít jako typický (?) příklad východočeskou Litomyšl závěru 19. století a informace zaznamenané Josefem Antonínem Jírou. Ten s jistým časovým odstupem zapsal do svých deníků a inventářů informace o artefaktech, jež získal během svých litomyšlských studentských let. Od již zmíněného Rudolfa Svobody obdržel postupně nejen skleněnou fiolu odkudsi z Itálie, ale také čtyři předměty z Pompejí a bronzovou figurku boha Nefertema ze starověkého Egypta (tzv. A-inventář – záznamy A III, A V, A VI; archiv OAS MMP – fond J. A. Jíra, sv. 1/I; srv. též *Onderka 2010*, 445–446, tab. 1, *obr. 1*). V roce 1884 (patrně) ukradl ze zámku v Častolovicích dvě keramické nádoby, jež pocházely z Pompejí (tzv. A-inventář – záznam A XLII; archiv OAS MMP – fond J. A. Jíra, sv. 1/I).<sup>6</sup> A ze sbírky litomyšlského gymnázia získal bronzovou sošku posvátného býka Apise ze starověkého Egypta (tzv. A-inventář – záznam A VIII; archiv OAS MMP – fond J. A. Jíra, sv. 1/I; srv. *Onderka 2010*, 448, *obr. 3*); figurku vešebta si zato musel odlít (tzv. A-inventář – záznam A VII; archiv OAS MMP – fond J. A. Jíra, sv. 1/I; srv. *Onderka 2010*, 446–448, *obr. 2*).

*Banalitu vlastnictví* středomořských artefaktů dopravených do českých zemí teprve v moderní době lze v Litomyšli konce 19. století dokumentovat ještě jiným způsobem. Výraznou osobností tamějšího kulturního a společenského života byl zhruba od konce osmdesátých let 19. století až do své smrti v roce 1933 bezesporu Quido Šimek, sběratel, knihkupec a jeden z tvůrců místního muzea. Přestože se prehistorii aktivně prakticky nikdy nevěnoval, v jeho rozsáhlé sbírce se nacházely mj. archeologické artefakty přivezené (převážně) z cesty do Neapole a Říma v roce 1893, např. „úlomky řeckých a římských nádob a kachlů, kousky terakotového zdiva a několik kostek z mozaikové dlažby z Pompejí“ (*Boštík 2007*, 56–57, *obr. na str. 33 nahoře vpravo*). A není bez zajímavosti, že Šimkova sbírka obsahovala také mj. zkamenělou lávu z kráteru Vesuvu (*Boštík 2007*, 56). Zjevně šlo o oblíbený suvenýr, neboť její vzorek vlastnil také Jíra – v roce 1908 ho získal darem od Mizzi Draschnerové z Gmündenu (tzv. H-inventář – záznam H 112; archiv OAS MMP – fond J. A. Jíra, sv. 20).

<sup>6</sup> O události, k níž došlo 2. června 1884, sepsal Jíra 26. března 1885 podrobný záznam, správnost údajů potvrdil v tentýž den svým podpisem jeho kamarád Antonín Radešinský. Jíra nejprve obě nádoby podrobně popsal a poté uvedl: „Věci tyto jsem si vzal na zámku ‚Častolovice‘ zvaném (u Kostelce/O.), kdež jsem byl se svým spolužákem a spolubydlícím Antonínem Radešinským na výletě o svátcích svatodušních (2. června) r 1884.“ (archiv OAS MMP – fond J. A. Jíra, sv. 91). Z dvojice nádob se do dnešních dnů dochovala pouze jediná (keramický kahan) – je uložena v tzv. antické sbírce Národního muzea (inv. č. H10-7792; srv. *Hlava 2010*, 218).

## 4. MÍSTO ZÁVĚRU...

Tři artefakty představené na prvních čtyřech stranách tohoto článku výstižně ilustrují část úskalí, s nimiž se potýká zpracování nálezů z tzv. starých sbírkových fondů. Zopakujme, že k smysluplnému a kvalifikovanému posouzení autenticity středoevropské/české nálezové provenience předmětů (nejen) jižního původu je naprosto nezbytné seznámit se s historií příslušných sbírek, jimiž artefakt prošel, tj. s jejich osudy, způsoby vytváření, principy (popř. též proměnami) evidence apod. Pouhý umělecko-historický/typologicko-chronologický rozbor bez elementární kritiky pramenů, jež se týkají autenticity původu artefaktu, prostě tvoří postup, který nelze akceptovat.

Dva z artefaktů – skleněný korál z Prahy-Stodůlek a bronzovou antropomorfní plastiku z Březové (nad Svitavou?) – spojuje jednak obdobné datování (zhruba 9.–8. století př. n. l.), jednak dochování údaje o nalezišti. Domnívám se však, že z hlediska nálezové autenticity je nutné posuzovat každý z předmětů odlišně. Skleněný korál z Prahy-Stodůlek představuje autentický import z doby, v níž byl vyroben (*obr. 1*). Naopak bronzová antropomorfní plastika (údajně) z Březové (nad Svitavou?) byla přivezena do Čech teprve v 19. století a zde pod smyšleným nalezištěm vržena do sběratelského prostředí (*obr. 2*) – a to samé podle mého soudu platí také o identické plastice (údajně) z Jaroměře ze sbírky Emanuela Štěpána Bergera.

Je svým způsobem paradoxní (i když v podstatě charakteristické), že z nemnoha zveřejněných jižních/středomořských importů ze závěru doby bronzové a z počátku doby halštatské v Čechách pouze jediný (!) předmět – pŕlměsíková/lunicová spona ze žárového hrobu č. 34/1930 z Předměřic nad Labem (např. *Vokolek 1999*, 119, tab. 94:9; k datování do stupně Ha C2 srv. *Trefný 2016*, 145–146, *obr. 2–3*) – pochází ze spolehlivého nálezového kontextu. Ostatní artefakty jihoevropského/středomořského původu jsou solitéry z původně soukromých sbírek s neznámými/nejasnými nálezovými okolnostmi – to platí o sponě typu navicella (údajně) z okolí Berouna (*Hlava 2012a*, 266–267, *obr. 5*), sponě obdobného typu (údajně) z Bohosudova (*Venclová 2002*, 271–273, *obr. 1:3*) i obloukových sponách z Jaroměře (*Schránil 1928*, 196, Taf. XLI:16; *Sankot 2009*, 317, Fig. 1:1) a Stradonic (*Sankot 2009*, 317, Fig. 1:2).

Závěry, jež z výše uvedeného výkladu vyplývají pro autenticitu nalezišť unikátních artefaktů z tzv. starých sbírkových fondů, mají podle mého názoru obecnější platnost. Právě pod představeným zorným úhlem pohledu je totiž nutné nahlížet např. na unikátní artefakty z Bergerovy sbírky, u nichž je známý pouze údaj o nalezišti. Namátkou uveďme zlatou amforovitou nádobku z Roudnice (nad Labem?), která byla doposud hodnocena prakticky výhradně z hlediska stylového rozboru, regionálního kontextu a data vzniku/výroby (*Trefný 2000*; *týž 2006*, 123–124, tab. VIII vpravo dole). Z hlediska příslušných sbírkových souvislostí byl pouze konstatován její původ z Bergerovy sbírky, a to s odkazem na informaci v *Píčovách Starožitnostech země České* (*Trefný 2006*, 123–124; srv. ovšem *Trefný 2000*, kde informace o sbírkovém původu zcela chybí). Proto upozorníme, že v roce 1866 byl v Roudnici nad Labem nalezen halštatský kostrový hrob s bronzovými šperky, jež byly záhy věnovány Museu království Českého. Stručná zpráva o objevu s popisy zachráněných předmětů se pohotově objevila na stránkách *Památek archeologických a místopisných* (*Lüssner 1866–67*), do obecnějšího povědomí však hrob uvedl teprve Josef Ladislav Píč na počátku 20. století ve svých *Starožitnostech země České*, v nichž vyobrazil některé artefakty (*Píč 1902*, 170, tab. III:1,2,8; k správnému datování srv. *Hlava 2014b*, 254–255, *obr. 2*). Jakkoliv hypotetická konstrukce o podvrhu naleziště zlaté nádoby-amforky, jež je založena na jisté atraktivitě Roudnice (nad Labem) v prehistorickém světě (zhruba druhé poloviny 19. století, je velmi vratká, domnívám se, že tuto možnost (nikoliv prokázaný fakt!) je nutné alespoň připustit.

Velmi kriticky je nutné posuzovat artefakty bez naleziště, uložené v muzejních sbírkových fondech, popř. dokumentované dnes již jen archivními prameny. Předmětů jižního původu bez naleziště existuje v českých (archeologických) muzejních sbírkách značné množství. Takovéto artefakty je zajisté vhodné registrovat, nelze však s nimi pracovat jako s prokazatelnými nálezy z Čech. Pokud jsou uváděny do literatury např. v rámci soupisů muzejních sbírek bez snahy o umístění jejich nezjistitelného naleziště do Čech, je to zcela korektní (srv. jen námtkou dvojdílnou bronzovou přezku zhotovenou ve Vetulonii, jež je uložena ve sbírce Muzea Horního Pojizeří v Železném Brodě; *Brestovanský 1998*, *obr. 101*). Pokud jsou ovšem takovéto předměty zveřejňovány s chabými argumenty jako (pravděpodobné) nálezy z Čech, je to na pováženu. Zde stačí poukázat např. na bronzovou obloukovou sponu ze sbírky Národního muzea (*Sankot 2009*, 318, Fig. 1:4). Přestože postrádá jakékoliv (!) údaje o lokalizaci a sbírkovém původu, byla její nálezová provenience v Čechách označena za možnou, neboť obdobný typ spony je doložen v nálezech ze Slovenska a Bavorska (*Sankot 2009*, 318). Snad ani není třeba příliš zdůrazňovat, že obdobným způsobem je možné umístit do Čech celou řadu nelokalizovaných artefaktů jižního původu, jež se nacházejí v českých muzejních sbírkách. A nezbývá než konstatovat, že případné pokusy o iden-

tifikaci nalezišť musí vycházet primárně nikoliv z hypotetických spekulací, ale výhradně z archivních pramenů a původních sbírkových evidenčních pomůcek (srv. *Hlava 2013a*). Ostatně metodickou neúnosnost prezentovaného postupu si zřejmě uvědomil také autor uvedeného *lapsu*, neboť o několik let později spona z jeho přehledu italských importů v Čechách potichu a nenápadně zmizela (srv. *Sankot 2014*, 311–312, fig. 1).

\* \* \*

Jihoevropské/středomořské importy doby bronzové a halštatské zajisté představují téma se značným badatelským potenciálem, které však v Čechách doposud nebylo uchopeno komplexně. Místo opakovaně zveřejňovaných přehledů jižních importů a obecných úvah, jež ovšem neobsahují žádné převratné či alespoň originální/původní myšlenky (srv. např. *Sankot 2014*), by jistě bylo přínosnější kriticky shromáždit veškeré dosažitelné údaje o starších objevech a detailně revidovat nálezy z tzv. starých muzejních sbírkových fondů. Výsledek by byl rozhodně užitečnější než vytrvalé recyklování stále stejných údajů doplněných nanejvýše o aktuální nálezy.

V této souvislosti se nelze nezmínit o kolekci antických artefaktů ze sbírky řídicího učitele Františka Hrdiny z Modřan, z nichž některé – vytržené ze sbírkového kontextu – byly řadu desetiletí považovány za autentické importy středomořského původu. Nedávný detailní rozbor celého souboru podle výše uvedených principů ukázal na zřetěženém sledu nepřímých důkazů, že nemohl být v Modřanech nalezen (*Kysela – Hlava 2014*). Minimálně jeden artefakt byl ovšem přesto bez jakéhokoliv argumentu resuscitován, neboť Modřany byly znovu zařazeny na mapu nalezišť řeckých a etruských importů 6.–5. století př. n. l. v Čechách, byl s pomyslným otazníkem (*Kozáková – Trefný – Postránecká 2016*, 76, fig. 1:4). Hypotetické/nepravděpodobné nalezení artefaktů v Modřanech bylo detailním rozbořem (tehdy) dostupných pramenů vymezeno lety 1899 a 1908 (*Kysela – Hlava 2014*, 316–319, 332). Zatímco rok 1908 (datum náhlé Hrdinovy smrti) je v tomto kontextu nezpochybnitelný, rok 1899 byl jako hraniční datum stanoven pouze za pomoci nepřímého důkazu, a proto rovněž v tomto případě postavme naše poznání na nezpochybnitelný pevný základ. Na Národopisné výstavě československé v roce 1895 vystavoval František Hrdina dva laténské bronzové nánožníky z Modřan. A v souvislosti s přípravnými pracemi a předchozí komunikací s příslušnými funkcionáři adresoval 2. dubna 1895 výstavnímu výboru dopis tohoto znění: „*Slavný výbore! Podepsaný byl toho mínění, že skrovnou sbírku z Modřan může slavný výbor postrádat; z příčiny té nepřihlásil se k obelání výstavy. Po dopise obdržéném 2/II prohlašuji, že milerád propůjčím vše co mám (as 30 nádob a popelnic, 20 hlíněných korálů, 12 závaží, a 40 kusů ozdobných – různých – třepů, klíny a 2 sekerky – též zlomky, 2 bronzové púčkovité náramky, bronzové kopí. Mám též zachovalý kachel (Václav IV.), dvě zachovalé malované sklenice (110–140 let), hlíněný džbán (130 let) s růží. Proutěný košík (130 let). Železnou selskou uzdu pro koně (200–300 let). Prosím do které poslední lhůty mohu věci zaslati (středa, sobota, neděle – se mě pro dovoz na výstaviště hodí). Znamenám se v nejhlubší úctě Frant. Hrdina, učitel v Modřanech. Celá sbírka nepřesahuje ve výstavní vitrině (stojaté) 2 m<sup>2</sup>.*“ (dopis F. Hrdiny výboru Národopisné výstavy československé, 2. dubna 1895 – podtrženo v originále, tučně zvýraznil M. H.; Archiv AV ČR – fond Národopisná společnost československá, karton 7). Zvýrazněné pasáže dopisu naprosto jednoznačně dokládají, že v Hrdinově sbírce se na jaře 1895 nacházely pouhé tři bronzové artefakty z Modřan, všechny ostatně zachycené na dobové fotografii (*Kysela – Hlava 2014*, obr. 2 dole uprostřed) – dva laténské bronzové nánožníky a bronzové kopí. Jinými slovy: zcela jistě v ní tehdy nebyly žádné modřanské bronzové předměty středomořského původu. Pokud tedy soubor jedenácti bronzových artefaktů (neboť pomíjíme tři keramické kahany!) vskutku pochází z Modřan, jednotlivé předměty z **několika různých období** (*Kysela – Hlava 2014*, 334–339, obr. 10, 11:1–5, 12) musely být nalezeny bez výjimky mezi roky 1895 (tehdy se v Hrdinově sbírce žádný artefakt z Modřan nenacházel) a 1908 (tehdy František Hrdina náhle zemřel). Připomeňme, že před rokem 1895 a po roce 1908 nebyl v Modřanech objeven žádný výjimečný artefakt (*Kysela – Hlava 2014*, 317–318, pozn. 3–7). Jakýkoliv další komentář je snad zbytečný.

Nedávné vyřazení dvou falických závěsků ze sbírky muzea v Hořicích (spojovaných několik desetiletí s laténským pohřebištěm v Dobré Vodě) a dvou obdobných závěsků uložených původně v Bergerově sbírce (spojovaných s nálezy z oppida Stradonice) ze skupiny středomořských importů bylo s expresivní nadsázkou přirovnáno k (částečné) kastraci české doby laténské (*Kysela 2015*, 95). S obdobnou nadsázkou je (snad) možné v obecnější rovině konstatovat, že česká archeologická literatura o době halštatské a laténské by měla být zbavena domnělých importů, jimiž je kvůli takřka naprosté absenci elementární kritiky pramenů ve vztahu k tzv. starým sbírkovým fondům zaplevelena. Konkrétní příklady ukazují, že komplexní přístup k podezřelým artefaktům uvedeného typu přináší jasné a pozitivní výsledky (srv. *Kysela – Perlík – Srbová 2012; Kysela 2016*).

Nekritické přebírání údajů z nejmladších evidenčních pomůcek muzejních sbírek (popř. z literatury) tvoří doposud průvodní jev badatelské práce nejen s importovanými artefakty středomořského/jižního



původu z tzv. starých sbírkových fondů. Příklady by bylo možné uvést celou řadu. Zmiňme alespoň nedávné souhrnné zpracování výzkumů Josefa Ladislava Píče na mohylových pohřebištích doby bronzové a halštatské v jižních Čechách (*Chvojka – Michálek 2011*; kriticky *Hlava 2013b*). A přidejme namátkou třeba také před několika lety zveřejněný rukopis souhrnné práce o jantarových artefaktech ve sbírce Národního muzea (*Divac 2013*), záhy následovaný knihou o jantarových artefaktech doby bronzové ze sbírky stejné instituce (*Tisucká – Ohlidalová 2013*) – obě díla totiž při shromažďování pramenů vycházela ze stejných principů a používala totožné postupy jako monografie o Píčovských jihočeských mohylových výzkumech. Jiný nedávný soupis jantarových artefaktů, sestavený pro únětickou kulturu na území Čech, u nálezů ze sbírky Národního muzea dokonce přiznaně vycházel ze sbírkové databáze zpřístupněné na webových stránkách Národního muzea (*Ernée 2012*, 126). Výsledkem jsou ve všech třech případech nesprávná složení tzv. nálezových celků, mylná přiřazení jantarových artefaktů ke konkrétním hrobům, popř. též nesprávné lokalizace (podrobně *Hlava v přípravě*).

Ve stavu, který z hlediska uchovávaných/ prezentovaných informací panuje v éře sbírkových databází všeho druhu, se podle mého názoru odráží *lesk a bída českých muzeí*, resp. jejich archeologických sbírek – unikátní a pozoruhodné předměty představují pomyslný *lesk*, zmatky a chaos v evidenčních pomůckách (a obecně v péči o sbírkové předměty) tvoří pomyslnou *bídu*. Velmi názorně to lze ilustrovat na příkladu archeologických sbírek dvou pražských muzeí. Údaje v již zmíněné (veřejně přístupné) databázi prehistorické sbírky Národního muzea ([http://forum.nm.cz/prehistorie/index\\_ph.php](http://forum.nm.cz/prehistorie/index_ph.php); poslední přístup: 23. listopadu 2016) jsou pouhými opisy inventárních knih vzniklých po roce 1913, a to bez jakéhokoliv pokusu o revizi datování, popisů, sbírkového původu či nálezového kontextu předmětů apod. – databáze je v této podobě pro badatelské účely víceméně nepoužitelná (srv. *Sklenář 2016*, 49; srv. též např. *Dobeš – Kostka 2008*, 100, pozn. 7). A průvodním jevem nedávného pokusu o prezentaci 150 předmětů archeologické sbírky Muzea hlavního města Prahy jsou v řadě případů prokazatelně mylné údaje o nalezištích, jež vycházejí (opět) z nejmladších evidenčních sbírkových pomůcek, (opět) bez jakékoli kritické reflexe nových (publikovaných!) poznatků.<sup>7</sup>

Je jasné, že u obou zmíněných veřejných prezentací archeologických sbírek byl prvotní obecný zájem jistě správný. Způsob provedení je ovšem takový, jaký je. Absurdní je, že tvůrcům (a příslušným posuzovatelům) to zjevně vůbec nevadí – „projekty“ byly přece splněny v termínu a jejich výsledky schváleny, takže vše je formálně v naprostém pořádku. Že se tím kvůli neznalostem/ pohodlnosti vytváří virtuální realita, jež má k původní skutečnosti velmi daleko, je evidentně nepodstatné.

Závěrečnou poznámku věnujme jednomu letnému srovnání. Již řadu let lze bez problémů a komplikací vyhledat prostřednictvím centrálních databázových systémů prakticky jakýkoliv archivní fond ve zdejších archívech či jakoukoliv knihu v tuzemských knihovnách. U předmětů (nejen) z muzejních archeologických sbírek zůstává takováto praxe – po více než dvaceti letech příprav – v nedohlednu.

## Exkurz 2: Bergerova sbírka a depoty z Uherského Hradiště (?)

Problematická provenience artefaktů z tzv. starých muzejních sbírkových fondů není rozhodně českým specifíkem. Nahlédněme proto alespoň v druhém exkurzu na sousední Moravu, ovšem zůstaňme v prostředí českých sbírek.

<sup>7</sup> Za všechny uveďme alespoň dva příklady: (1) Zlatá náušnice z doby hradištní ze sbírky Josefa Antonína Jíry je prezentována jako nález z Levého Hradce, a to s poznámkou „*lokalizace nejistá*“ (<http://sbirky.muzeumprahy.cz/predmet/2582391?searchParams=%7B%22filter%22%3A%5B%5D%2C%22order%22%3A%22name%22%2C%22itemsPerPage%22%3A30%7D&sequencePointer=160>; poslední přístup: 23. listopadu 2016). Tato lokalizace vychází zjevně ze záznamu v inventární knize muzejní archeologické sbírky z padesátých let 20. století (tj. z nejmladší evidenční pomůcky), avšak je prokazatelně nesprávná (srv. podrobně *Tomková – Hlava – Soukup 2013*, 188–192, obr. 1–2, 5–7). (2) Bronzový litý náramek knovízské kultury byl prý nalezen „*pravděpodobně u kostela sv. Matěje*“ v Praze-Dejvicích (<http://sbirky.muzeumprahy.cz/predmet/4836588?searchParams=%7B%22filter%22%3A%5B%5D%2C%22order%22%3A%22name%22%2C%22itemsPerPage%22%3A30%7D&sequencePointer=155>; poslední přístup: 23. listopadu 2016). Údaj opět vychází z novodobé sbírkové evidence muzea, ovšem na mylnou lokalizaci (nejen tohoto) artefaktu bylo nedávno upozorněno – náramek ve skutečnosti pochází z depotu objeveného na hřbitově v Praze-Bubenči (*Hlava 2015b*, 596, obr. 5:4, 6 dole vpravo). Ve výčtu nesmyslně servírovaných veřejnosti by bylo možné libovolně pokračovat: namátkou bronzový spirálový náramek únětické kultury (<http://sbirky.muzeumprahy.cz/predmet/2615104?searchParams=%7B%22filter%22%3A%5B%5D%2C%22order%22%3A%22name%22%2C%22itemsPerPage%22%3A30%7D&sequencePointer=152>; poslední přístup: 23. listopadu 2016) nepochází ze hřbitova v Praze-Bubenči, ale z depotu odkudsi z Maďarska (*Hlava – Tisucká 2014*, 369–372, tab. 2–3, obr. 11:3). Snad zbývá jen dodat, že „projekt“ webové prezentace archeologické sbírky Muzea hlavního města Prahy proběhl v roce 2015 a jeho tvůrcem/vedoucím byla vedoucí muzejního archeologického oddělení – z její strany ostatně nejde o ojedinělé přehmaty/neznalosti, jež se týkají artefaktů uložených v muzejní archeologické sbírce (srv. též *Hlava 2016*, 338–340, obr. 3–4). Hmota zjevně vítězí nad duchem.

Nedávno byl zveřejněn soubor třinácti halštatských artefaktů údajně z Uherského Hradiště, hypoteticky rekonstruovaný do podoby nálezo-  
vého celku (Čížmář 2012, 71–72, obr. 2). Předměty byly původně součástí sbírky Emanuela Štěpána Bergera a argumentem, jímž byla zdůvodněna jejich hypotetická nálezo-  
vá souvislost, byla bezprostřední následnost zápisů všech třinácti artefaktů v inventáři Bergerovy sbírky, vytvořeném Albínem Stockým v roce 1913. Z předchozího výkladu ovšem zřetelně vyplývá, že pořadí předmětů ve Stockého katalogu není pro stanovení nálezo-  
vé souvislosti jakýchkoliv (!) artefaktů relevantní. (Hypotetickou) nálezo-  
vou souvislost zmíněných třinácti halštatských artefaktů nelze tudíž nijak prokázat, ale ani vyvrátit – předměty (nebo jen jejich část) mohou, ale také nemusí pocházet z depotu. A problematický je rovněž původ artefaktů z Uherského Hradiště. Podle Jelínkova/Fialova tzv. taxačního katalogu totiž Bergerova sbírka obsahovala z Uherského Hradiště 229 (převážně bronzových) předmětů z různých období, z toho ovšem „zlomky a drobotiny bronz.“ tvořily (zjevně odhadem stanovených) 100 ks (tzv. taxační katalog Bergerovy sbírky, str. 18 – vitrína 31, stůl 32; archiv OPAS NM; k odhadům v tzv. taxačním katalogu srv. Hlava 2015c, 151). Ostatně z Bergerovy kolekce nálezů (údajně) z Uherského Hradiště byl před více než čtyřiceti lety zveřejněn obsáhlý soubor bronzových spon z doby římské, interpretovaný zcela bez argumentu jako součást depotu (!) bronzových předmětů (Peškař 1972, 46–49, Taf. 1:1, 3:6, 4:2, 7:2, 9:7, 10:3, 11:1,5,7, 14:5, 18:1–2,4,9, 47:4–5, 48:1–2, 49:1, 52:3).

Uherskohradištská provenience nálezů z Bergerovy sbírky je podle mého názoru velmi sporná. A v této souvislosti stojí rozhodně za pozornost, že zhruba ve stejné době vytvářená sbírka pražského obchodníka-galeristy a příležitostného sběratele Mikuláše Lehmana obsahovala nemalý soubor nálezů z Moravy. Jsou zachyceny na čtyřech fotografických tabulích<sup>8</sup> – a na jedné z nich lze spatřit mj. také obsáhlou kolekci spon (především) z doby římské, spolu např. se sponami z doby halštatské, opěrkou pro palec z cedníku z pozdní doby laténské aj. (obr. 3). Bergerův soubor nálezů z Uherského Hradiště a Lehmannova moravika spolu mohou podle mého soudu souviset. Otázkou každopádně zůstává nálezo-  
vá provenience obou souborů – u Bergerovy kolekce zarazí množství exkluzivních předmětů z katastru jediného města; u Lehmannových moravik je zase nutné vzít v úvahu, že na jedné z fotografických tabulí jsou mj. zachyceny čtyři předměty *cilindri cuspidati*, jež jsou v oblasti severně od Alp známy výhradně ze sběratelských kolekcí, nikoliv z autentických nalezišť (Kysela – Hlava 2014, 342).<sup>9</sup>



Obr. 3. Část nálezů (údajně) z Moravy na jedné z fotografických tabulí sbírky Mikuláše Lehmana (archiv OPAS NM). Grafická úprava M. Hlava

<sup>8</sup> Do dnešních dnů se dochovalo několik souborů fotografických tabulí Lehmannovy sbírky – kromě nálezů z Moravy jsou na nich zachyceny nálezy z Hallstattu, z oppida Stradonice a z jiných českých lokalit (k Lehmannovým fotografickým tabulím srv. blíže Hlava 2012b, 96, pozn. 9; Sklenář 2015, 32, pozn. 75).

<sup>9</sup> Fotografickou tabulí se čtyřmi *cilindri cuspidati* obsahuje pouze soubor uložený v Muzeu hlavního města Prahy (tabule č. 18; archiv OAS MMP – fond J. A. Jíra, sv. 79).

## LITERATURA

- Anonymus 1858–59*: Zprávy o schůzkách archaeologického sboru Musea kr. Českého. Schůzka dne 30. října 1858, Památky archaeologické a místopisné 3, 189–192.
- Barresi, L. – Kysela, J. 2015*: Antropomorfní závěsek z Jaroměře, *Studia Hercynia* 19, 122–142.
- Belaňová, P. – Kysela, J. 2010*: Antikizující kamej z Jírovy sbírky, *Archaeologica Pragensia* 20, 436–442.
- Blažek, J. 2002*: Několik poznámek k původu balzamária z Obřího pramene u Lahoště a „Kirschnerově sbírce“, *Archeologie ve středních Čechách* 6, 419–422.
- Bošttík, M. 2007*: Spasitel všednosti Quido Šimek (1857–1933). Život a dílo neobyčejného litomyšlského knihkupce. Praha–Litomyšl.
- Brestovanský, P. 1998*: Archeologická sbírka Muzea Horního Pojizeří v Železném Brodě, *Archeologie Libereckého kraje* 1, 153–166.
- Cvrková, M. – Jančo, M. 2002*: Rímske sklenené balzamárium z Obrieho prameňa v Lahošti pri Duchcove, okr. Teplice, *Archeologie ve středních Čechách* 6, 415–418.
- Čížmář, M. 2012*: Dva halštatské depoty z Moravy. K datování závěsů typu Travník. In: R. Kujovský – V. Mítáš (eds.), Václav Furmánek a doba bronzová. Zborník k sedemdesiatym narodeninám. *Archaeologica Slovaca Monographiae. Communicationes – tomus XIII. Nitra*, 71–77.
- Čížmář, M. – Čížmářová, J. – Kejzlar, M. 2011*: Detektorová prospekce archeologických lokalit na Moravě v roce 2010, *Přehled výzkumů* 52 – č. 2, 86–95.
- Čížmář, M. – Čížmářová, J. – Kejzlar, M. – Kolníková, E. 2010*: Detektorová prospekce archeologických lokalit na Moravě v roce 2009, *Přehled výzkumů* 51, 125–137.
- Dehn, R. – Egg, M. – Lehnert, R. 2005*: Das hallstattzeitliche Fürstengrab im Hügel 3 von Kappel am Rhein in Baden. *Römisch-Germanisches Zentralmuseum. Monographien – Band 63. Mainz*.
- Divác, G. 2013*: Jantar ve sbírkách Oddělení pravěku a antického starověku Národního muzea v Praze. In: *Praehistorica* 31 – č. 1. Praha, 99–277.
- Dobeš, M. – Kostka, M. 2008*: Další sídliště raného a starého eneolitu v Praze-Ďáblicích, *Archeologie ve středních Čechách* 12, 71–106.
- Ernée, M. 2012*: Jantar v české únětické kultuře – k počátkům jantarové stezky, *Památky archeologické* 103, 71–172.
- Hlava, M. 2010*: Archeologická sbírka J. A. Jíry a její osudy, *Archaeologica Pragensia* 20, 155–220.
- Hlava, M. 2012a*: Dva neznámé halštatské nálezy ze středních Čech. In: G. Březinová – V. Varsík (eds.), *Archeológia na prahu histórie. K životnému jubileu Karola Pietu. Archaeologica Slovaca Monographiae. Communicationes – tomus XIV. Nitra*, 263–270.
- Hlava, M. 2012b*: Laténské nálezy z Prahy ve sbírce Františka Petery Rohoznického, *Archaeologica Pragensia* 21, 88–110.
- Hlava, M. 2013a*: K lokalizaci časně laténské maskovité spony ze sbírky Muzea hlavního města Prahy, *Archeologie ve středních Čechách* 17, 661–680.
- Hlava, M. 2013b*: K výzkumům Josefa Ladislava Píče na mohylových pohřebištích doby bronzové a halštatské v jižních Čechách, *Archeologické výzkumy v jižních Čechách* 26, 305–325.
- Hlava, M. 2014a*: „Jest, prý, kořalky pijan, a tak ten srpek jistě již propil.“ O depotu (?) z nádraží Josefov a jaroměřských letech Františka Petery Rohoznického, *Stopami dějin Náchodska* 15, 163–186.
- Hlava, M. 2014b*: O třech virtuálních nalezištích z období plochých laténských pohřebišť v Čechách (a nejen o nich), *Archeologie ve středních Čechách* 18, 251–258.
- Hlava, M. 2015a*: Laténský depot z Ptení (okr. Prostějov): nová fakta, *Památky archeologické* 106, 247–290.
- Hlava, M. 2015b*: K depotu bronzových předmětů knovízské kultury z Prahy-Bubenče, *Archeologie ve středních Čechách* 19, 593–599.
- Hlava, M. 2015c*: Jarmila Valentová: Oppidum Stradonice. Keramika ze starších fondů Národního muzea. S příspěvkem Jana Kysely [recenze], *Archeologické rozhledy* 67, 149–155.
- Hlava, M. 2016*: „... po mnohém prosení od ženy nadenníkovy vymoženy byly“. O hrobu z Úherců – a nejen o něm, *Archeologie ve středních Čechách* 20, 333–342.
- Hlava, M. v přípravě*: K jantaru (nejen) doby bronzové ve sbírce Národního muzea.
- Hlava, M. – Tisucká, M. 2014*: Únětické depoty bronzových předmětů z Prahy-Bubenče, *Archaeologica Pragensia* 22, 356–383.
- Hlava, M. – Vích, D. 2007*: Laténské osídlení Boskovicka. In: *Pravěk – Supplementum* 17. Brno, 11–86.
- Chvojka, O. – Michálek, J. 2011*: Výzkumy Josefa Ladislava Píče na mohylových pohřebištích doby bronzové a halštatské v jižních Čechách. *Fontes Archaeologici Pragenses – Volumen 35. Pragae*.



- Chytráček, M. – Chvojka, O. – Egg, M. – John, J. – Kyselý, J. – Michálek, J. – Ritter, M. – Stránská, P. 2015: Zu einem Fürstengrab aus der Späthallstattzeit mit zweirädrigem Wagen und Bronzegefäßen bei Rovná (okr. Strakonice) in Südböhmen. Ein Vorbericht, *Archäologisches Korrespondenzblatt* 45, 71–89.
- Jíra, J. A. 1896: Předhistorická soška bronzová nalezená u Kouřimě, *Časopis Společnosti přátel starožitností českých v Praze* 4, 23–24, 124–127.
- Jelínek, B. 1890: Die Funde zu Slup in Prag, *Mittheilungen der Anthropologischen Gesellschaft in Wien* 20, 136–147.
- Jelínek, B. 1894: Materialien zur Vorgeschichte und Volkskunde Böhmens. II. Theil, *Mittheilungen der Anthropologischen Gesellschaft in Wien* 24, 57–83.
- Kodym, S. 2010: Josef A. Jíra. Jeho život a jeho dílo (k vydání připravil K. Sklenář), *Archaeologica Pragensia* 20, 28–124.
- Koch, L. C. 2011: Früheisenzeitliches Glas und Glasfunde Mittelitaliens. Eine Übersicht von der Villanovazeit bis zum Orientalizzante und eine Analyse der Glasperlen als Grabbeigabe des Gräberfeldes Quattro Fontanili in Veji. *Bochumer Forschungen zur ur- und frühgeschichtlichen Archäologie – Band 4*. Rahden/Westf.
- Kozáková, R. – Trefný, M. – Postránecká, K. 2016: Using Pollen Analysis to Detect Microscopical Traces of the Original Contents of an Etruscan Beaked Flagon from Ostrov u Stříbra (okr. Tachov/CZ) near Pilsen, *Archäologisches Korrespondenzblatt* 46, 75–87.
- Kysela, J. 2015: Dovozy faly českých Keltů?, *Živá archeologie* 17, 91–96.
- Kysela, J. 2016: Pendentif en argent en forme de tête de canard de l'oppidum de Závist. In: D. Vitali – Ch. Goulineau (a cura di), *Il mondo celtico prima e dopo la conquista romana. Studi in onore di Jean-Paul Guillaumet*. Bologna-Dijon, 299–308.
- Kysela, J. – Hlava, M. 2014: Soubor antických předmětů ze sbírky řídícího učitele Františka Hrdiny z Modřan a Muzeum ředitele Šplíchala ve Vršovcích, *Archaeologica Pragensia* 22, 314–355.
- Kysela, J. – Perlík, D. – Srbová, L. 2012: Závěsek ve tvaru hlavičky vodního ptáka z Hradiště nad Závistí, *Archaeologica Pragensia* 21, 132–145.
- Lüssner, M. 1866–67: Nález archaeologický v Roudnici, *Památky archaeologické a místopisné* 7, 323.
- Michálek, J. 1977: Knížecí mohyly z časně doby laténské u Hradiště, okr. Písek. Příspěvek k historii nálezu z r. 1858, *Archeologické rozhledy* 29, 634–645.
- Novák, M. 2011: Sídliště z mladší doby bronzové a pozdní doby halštatské v Jaroměři, *Archeologie východních Čech* 2, 41–87.
- Onderka, P. 2010: Josef Antonín Jíra a starověký Egypt, *Archaeologica Pragensia* 20, 443–457.
- Peškař, I. 1972: Die Fibeln aus der römischen Kaiserzeit in Mähren. Praha.
- Petera Rohoznický, F. 1858a: Z Jaroměře, *Pražské noviny* – 13. dubna 1858 (č. 87), 3.
- Petera Rohoznický, F. 1858b: Z Jaromiře, *Pražské noviny* – 23. dubna 1858 (č. 96), 3.
- Petera Rohoznický, F. 1858–59: Archaeologické zprávy z Jaroměře od r. 1858, *Památky archaeologické a místopisné* 3, 277–283.
- Píč, J. L. 1902: Starožitnosti země České. Díl II. Čechy na úsvitě dějin. Svazek 1. Kostrové hroby s kulturou marnskou čili laténskou a Bojové v Čechách. Praha.
- Richlý, H. 1893: Die Bronzezeit in Böhmen. Prag.
- Sankot, P. 2002: Beitrag zum Fundstoff der Grabhügel aus Hradiště bei Písek. In: P. Čech – Z. Smrž (eds.), *Sborník Drahomíru Kouteckému. Příspěvky k pravěku a raně době dějinné severozápadních Čech* 9. Most, 197–207.
- Sankot, P. 2009: The oldest Italian brooches in Bohemia. In: G. Cooney – K. Becker – J. Coles – M. Ryan – S. Sievers (eds.), *Relics of Old Decency: archaeological studies in later prehistory*. Festschrift for Barry Rafferty. Dublin, 317–321.
- Sankot, P. 2014: Les relations entre l'Italie du nord et la Bohême à l'époque du Hallstatt et au début de La Tène. In: P. Barral – J.-P. Guillaumet – M.-J. Roulière-Lambert – M. Saracino – D. Vitali (eds.), *Les Celtes et le Nord de l'Italie (Premier et Second Âges du fer)*. Actes du XXXVI<sup>e</sup> colloque international de l'AFEAF (Véronne, 17–20 mai 2012). *Revue archéologique de l'Est – 36<sup>e</sup> supplément*. Dijon, 311–326.
- Schránil, J. 1928: Die Vorgeschichte Böhmens und Mährens. Mit einem Einleitungskapitel über die ältere Steinzeit von Hugo Obermaier. Berlin-Leipzig.
- Siegfried-Weiss, A. 1991: Hallstattzeitliche Bronzegefäße in Böhmen. In: O. Kytlicová, *Die Bronzegefäße in Böhmen. Prähistorische Bronzefunde – Abteilung II, Band 12*. Stuttgart, 106–118.
- Sklenář, K. 1989: Archeologické zprávy Mořice Lüssnera z Roudnicka 1866–1868, *Litoměřicko* 24, 175–193.
- Sklenář, K. 2011: Pravěk a raně středověké nálezy v Čechách do roku 1870. *Pramenná základna romantického období české archeologie*. *Fontes Archaeologici Pragenses – Volumen 36*. Pragae.

- Sklenář, K. 2014: Pravěká a raně středověká archeologie v dějinách Národního muzea. *Fontes Archaeologici Pragenses – Volumen 40*. Pragae.
- Sklenář, K. 2015: Stradonice před „Stradonicemi“ Josefa Ladislava Píče, *Archeologie ve středních Čechách* 19, 7–82.
- Sklenář, K. 2016: Z historie snah o českou archeologickou terminologii, *Archeologie ve středních Čechách* 20, 31–68.
- Smolík, J. 1878–81a: O bronzových mečích a dykách, nalezených v Čechách, *Památky archaeologické a místopisné* 11, 145–162.
- Smolík, J. 1878–81b: O bronzových srpech, nalezených v Čechách, *Památky archaeologické a místopisné* 11, 253–262.
- Smolík, J. 1878–81c: O bronzových pálstavech a celtech nalezených v Čechách, *Památky archaeologické a místopisné* 11, 495–510.
- Smolík, J. 1878–81d: O hrubších kamenných nástrojích vůbec a vrтанých zvláště, nalezených v Čechách, *Památky archaeologické a místopisné* 11, 541–556.
- Stjernquist, B. 1967: Ciste a cordoni (Rippenzisten). *Produktion–Funktion–Diffusion. II. Katalog und Tafeln*. Bonn–Lund.
- Svoboda, B. 1965: Čechy v době stěhování národů. Praha.
- Tisucká, M. – Ohlídalová, M. 2013: Luxus ze vzdálených zemí. Jantar doby bronzové ze sbírky Národního muzea. *Editio Monographica Musei Nationalis Pragae* 18. Praha.
- Tomková, K. – Hlava, M. – Soukup, M. B. 2013: Dva žalovské omyly aneb Ještě jednou o dvou zlatých špercích z Jírovky sbírky, *Archeologie ve středních Čechách* 17, 185–205.
- Trefný, M. 2000: Zlatá amfora z Roudnice, *Vlastivědný sborník Podřipsko* 10, 121–125.
- Trefný, M. 2006: Nálezy „antické“ provenience z Litoměřicka a Roudnicka, *Studia Hercynia* 10, 122–130.
- Trefný, M. 2014: Boemia e Italia settentrionale nel VI–V sec a. C. Nuovi dati e prospettive della ricerca. In: P. Barral – J.-P. Guillaumet – M.-J. Roulière-Lambert – M. Saracino – D. Vitali (eds.), *Les Celtes et le Nord de l'Italie (Premier et Second Âges du fer. Actes du XXXVI<sup>e</sup> colloque international de l'AFEAF (Vérone, 17–20 mai 2012). Revue archéologique de l'Est – 36<sup>e</sup> supplément*. Dijon, 327–339.
- Trefný, M. 2016: Poznámky k některým halštatským sponám z Čech. In: J. Juchelka (ed.), *Doba popelnicových polí a doba halštatská ve střední Evropě, 2. díl. Materiál z XIII. mezinárodní konference „Popelnicová pole a doba halštatská“*. Opava–Brno, 143–158.
- Valentová, J. 2013: Oppidum Stradonice. Keramika ze starších fondů Národního muzea. *Fontes Archaeologici Pragenses – Volumen 39*. Pragae.
- Venclová, N. 2002: Bronzy z Bohosudova. In: P. Čech – Z. Smrž (eds.), *Sborník Drahomíru Kouteckému. Příspěvky k pravěku a rané době dějinné severozápadních Čech* 9. Most, 271–277.
- Vích, D. 2014: Pravěk Svitavské brázdy a okolí. In: J. Čížmářová – N. Venclová – G. Březinová (eds.), *Moravské křižovatky. Střední Podunají mezi pravěkem a historií*. Brno, 117–132.
- Vokolek, V. 1999: *Východočeská halštatská pohřebiště*. Pardubice.
- Vokolek, V. 2004: Katalog staré sbírky Oddělení prehistorie a protohistorie Národního muzea. *Fontes Archaeologici Pragenses – Volumen 30*. Pragae.
- Vokolek, V. – Sankot, P. 2001: Ein neuer Blick auf den frühlatènezeitlichen Fund in Jaroměř, *Archeologické rozhledy* 53, 236–255.
- Wocel, J. E. 1866: *Pravěk země české. První oddělení. Prvotní doba. Bojové. Markomani*. Praha.

## Über die (nicht nur) hallstattzeitlichen Gegenstände südlicher Herkunft in den böhmischen Museums- und Privatsammlungen

In der mitteleuropäischen Archäologie der Bronze-, Hallstatt- und Latènezeit widmet man natürlich eine große Aufmerksamkeit den Gegenständen südlicher/mediterraner Herkunft. Insbesondere bei den Artefakten aus den sog. alten Museumsbeständen, bzw. bei den vermissten Gegenständen, die nur aus der zeitgenössischen Literatur oder aus den Archivquellen bekannt sind, lässt sich jedoch oft nur schwer erkennen, ob sie tatsächlich in Mitteleuropa gefunden wurden. Dies betrifft vor allem diejenigen Gegenstände, bei denen keine Angaben über die Fundumstände zur Verfügung stehen. Die Probleme, die mit den ungewöhnlichen Altfunden verbinden sind, werden an den drei typologisch abweichenden Artefakten demonstriert, die in diesem Artikel präsentiert werden – einer zylindrischen Glasperle (angeblich aus Prag-Stodůlky) aus der Sammlung von Emanuel Štěpán Berger, einer nichterhaltenen bronzenen anthropomorphen Plastik (angeblich aus Březová) aus der Sammlung

von Josef Antonín Jíra (*Jíra 1896*, 124) und dem Fragment einer bronzenen Ziste (ohne Fundort) aus der Sammlung von František Reismann.

Aus der Analyse der erhaltenen Archivquellen geht Folgendes hervor: (1) die zylindrische Glasperle (*Abb. 1*) repräsentiert höchstwahrscheinlich einen authentischen Fund aus Prag-Stodůlky mit Parallelen in Mittelitalien und im östlichen Mittelmeergebiet der zweiten Hälfte des 9. Jahrhunderts v. Chr. und des dritten Viertels des 8. Jahrhunderts v. Chr. (*Koch 2011*, 71–72, *Abb. 38–39*); (2) die nichterhaltene bronzene anthropomorphe Plastik angeblich aus Březová (und eine ähnliche Plastik angeblich aus Jaroměř, die vor zwei Jahren ausführlich analysiert wurde; *Barresi – Kysela 2015*) aus dem 9.–8. Jahrhundert v. Chr. repräsentiert vermutlich einen Gegenstand, der erst im 19. Jahrhundert nach Mitteleuropa importiert wurde und hier auf dem Antiquitätenmarkt unter Angabe einer fiktiven Fundstelle verkauft wurde; (3) das Fragment einer hallstattzeitlichen bronzenen Ziste könnte (aber nicht unbedingt) aus Böhmen stammen (*Abb. 2*).

Die problematische Provenienz der Artefakte aus den sog. alten Museumsbeständen stellt kein böhmisches Spezifikum dar. Vor kurzem veröffentlichte man zum Beispiel eine Serie von dreizehn hallstattzeitlichen Artefakten angeblich aus Uherské Hradiště in Mähren, aus der Sammlung von Emanuel Štěpán Berger, die hypothetisch als ein Fundverband/Hortfund interpretiert wurde (*Čížmář 2012*, 71–72, *obr. 2*). Der Fundzusammenhang zwischen diesen Gegenständen lässt sich jedoch keineswegs bestätigen (aber auch nicht widerlegen). Und problematisch ist ebenfalls die Herkunft der Artefakte aus Uherské Hradiště. Ähnlich umstritten/unglaubwürdig ist übrigens auch die Herkunft einer Serie von römerzeitlichen Bronzefibeln aus der Berger-Sammlung, die vor mehr als vierzig Jahren als ein Teil eines Bronzehortfundes (!), ebenfalls aus Uherské Hradiště, interpretiert wurde (*Peškař 1972*, 46–49, *Taf. 1:1, 3:6, 4:2, 7:2, 9:7, 10:3, 11:1,5,7, 14:5, 18:1–2,4,9, 47:4–5, 48:1–2, 49:1, 52:3*). Die ungefähr zu derselben Zeit aufgebaute Sammlung des Prager Händlers/Galeristen und gelegentlichen Sammlers Mikuláš Lehmann enthielt eine große Kollektion von Funden aus Mähren. Sie werden auf vier Bildtafeln präsentiert – und auf einer von ihnen kann man unter anderem auch eine große Kollektion von (meistens) römerzeitlichen Fibeln beobachten, zusammen mit z. B. hallstattzeitlichen Fibeln, der Daumenplatte von einem spätlatènezeitlichen Sieb u. a. (*Abb. 3*). Bergers Fundkollektion aus Uherské Hradiště und Lehmanns mährische Funde könnten nämlich miteinander zusammenhängen. Eine Frage bleibt jedenfalls die Fundprovenienz der beiden Verbände – bei der Kollektion von Berger verblüfft die Menge an exklusiven Gegenständen aus dem Katasterbezirk einer einzigen Stadt; bei Lehmanns mährischen Funden muss man in Betracht ziehen, dass eine der Bildtafeln unter anderem auch vier Gegenstände *cilindri cuspidati* zeigt, die im Gebiet nördlich der Alpen ausschließlich aus den Sammlerkollektionen bekannt sind, und nicht aus den authentischen Fundstellen (*Kysela – Hlava 2014*, 342).

(Deutsch von Jana Kličová)

**Abb. 1.** Prag-Stodůlky (?). Glasperle aus der Sammlung von Emanuel Štěpán Berger

**Abb. 2.** Teil einer bronzenen Ziste (ohne Fundort), die František Reismann von Karel Chaura gewonnen hat

**Abb. 3.** Ein Teil der Funde (angeblich) aus Mähren auf einer der Bildtafeln der Sammlung von Mikuláš Lehmann



---