

Sekerka z Libře (okr. Praha-západ) a další bronzové nálezy z dolního Posázaví. Příspěvek ke genezi středobronzových sekerek se schůdkem

Lubor Smejtek

Počátkem ledna 2016 objevil pan S. Laboutka, považující se za „hobby detektoráře“, v listnatém dubobukovém lese jihozápadně od okraje intravilánu obce Psáry bronzovou sekerku. Místo nálezu se však již rozkládá na sousedním katastrálním území Libře (okr. Praha-západ), a to na svahu sklánějícím se od Holého vrchu (439 m n. m.) směrem k západu až severozápadu do širokého údolí Zahořanského potoka s rybníkem Mordýřkou a rozptýlenou, dnes převážně rekreační zástavbou (obr. 1–2; 7:1). Naplocho uloženou sekerku, spočívající v hloubce 23 cm od současného povrchu, s ostřím orientovaným zhruba k západu (azimut její osy činil 282° – obr. 3), nálezce v terénu zaměřil pomocí GPS: 49°55'30.384"N, 14°30'4.569"E (S-JTSK: YX=739579 1061682; nadmořská výška: 375 m). Následně pak tuto sekerku odevzdal do Regionálního muzea v Jílovém u Prahy, kde je uložena jako přírůstek č. 9/2016 pod inventárním číslem H 7352.¹

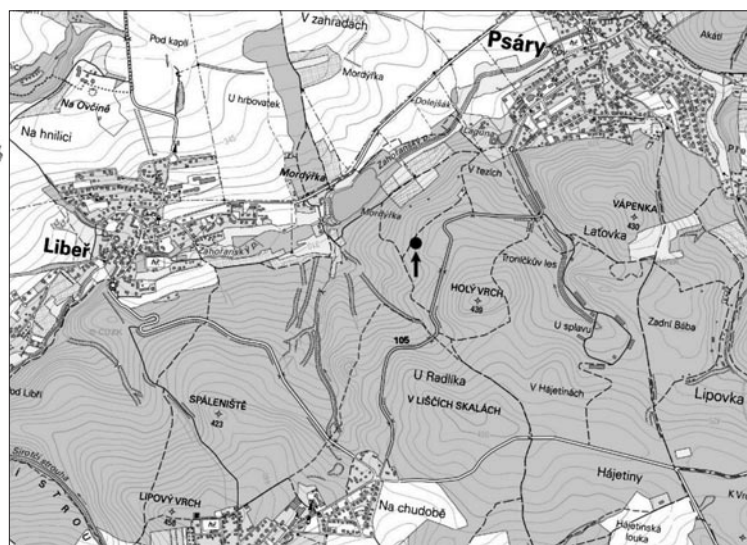
Popis: Velmi dobře zachovalá, celá bronzová sekerka s širokým vějířovitým ostřím a výrazně zúženým tělem hexagonálního profilu pod lichoběžníkovitým lištovitým schůdkem, z něhož na bocích vybíhají postranní lišty, které se postupně snižují směrem k poměrně rovnému, jen lehce plošně zvlněnému týlu. Povrch sekerky je pokryt převážně sytě zelenou ušlechtilou patinou, na níž místy pevně ulpívá tmavší, a výjimečně i světle hnědé, hlinité znečištění. Na jedné straně mezi lištami velmi slabě prosvítá původní, zlatavě kovový povrch. Pouze na ostří, boku dolní britové části a jedné postranní liště je patina mírně recentně olámaná, nejspíše v souvislosti s nepříliš šetrným vyjímáním ze země či neodbornou snahou o primární očištění předmětu.

Rozměry: délka 156 mm, šířka ostří 53 mm, šířka v místě schůdku 24 mm, tloušťka v místě schůdku 14,3 mm, šířka týlu 18,5 mm, tloušťka týlu 2,5 mm. Hmotnost: 147 g (obr. 4–5).

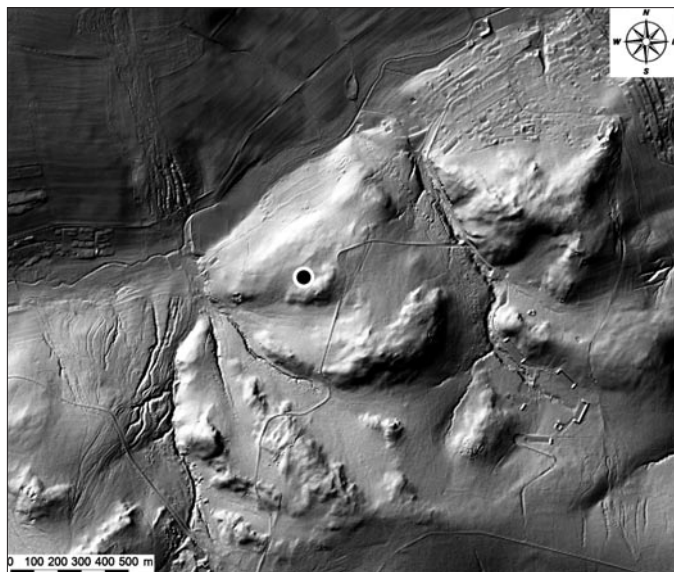
Náhodné nálezy artefaktů z barevných kovů, zvláště pak sekeromlatů, resp. různých typů seker, nejsou na našem území ani v okolní Evropě nic neobvyklého a setkáváme se s nimi celkem běžně od eneolitu až po závěr doby bronzové. Na tomto místě však v žádném případě nechceme shrnovat, či nějak dále



Obr. 1. Libeř, okr. Praha-západ. Topografická mapa širšího okolí místa nálezu bronzové sekerky (označeno šipkou)



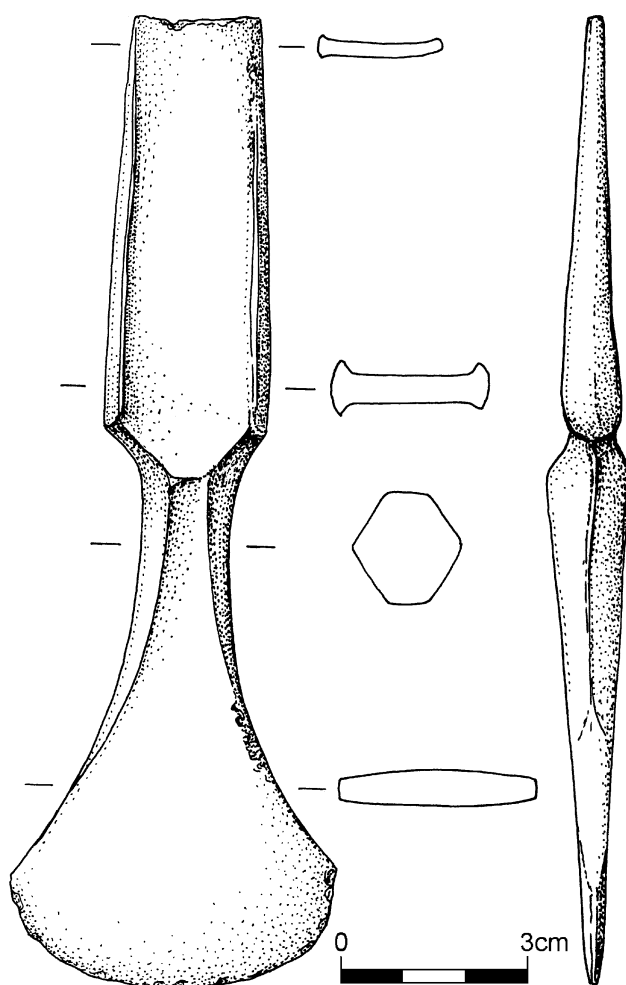
¹ Ředitelce muzea Š. Juřinové a J. Viznerovi náleží poděkování za laskavé zapůjčení sekerky k publikaci a ochotné sdělení všech dostupných informací o nálezových okolnostech.



Obr. 2. Libeň, okr. Praha-západ. Poloha nálezu bronzové sekerky na stínované mapě, zvýrazňující geomorfologickou modelaci okolního terénu



Obr. 3. Libeň, okr. Praha-západ. Bronzová sekerka „in situ“ (tečkovaně). Foto S. Laboutka



Obr. 4. Libeň, okr. Praha-západ. Bronzová sekerka s lichoběžníkovitým lištovitým schůdkem. Kresba I. Vajglová

teoreticky rozvíjet a diskutovat, rozsáhlou problematikou interpretace těchto tzv. „ojetých nálezů“ nebo „jednokusových depotů/hromadných nálezů“ (což už je sám o sobě protimluv), které už byla v naší i zahraniční literatuře věnována značná pozornost a jeden další podobný nález k jejímu zásadnímu řešení rozhodně přispět nemůže.

Z nálezové situace, kdy k odskrytí bronzové sekerky došlo za pomoci detektoru kovů, celkem jednoznačně vyplývá, že se skutečně jedná o osamocené nález, neboť „lovci pokladů“ již z povahy této aktivity pochopitelně propátrávají i nejbližší okolí svého objevu, zda se tam neskrývají nějaké další předměty. Při této úvaze, byť je to proti pravidlům kritiky pramenů, samozřejmě nezohledňujeme variantu zatajení dalších na místě nalezených kovových artefaktů, která se nám v těchto konkrétních souvislostech jeví jako značně nepravděpodobná.

Situování místa nálezů v nepřilíš zemědělsky využitelné a během pravěku zřejmě převážně zalesněné krajině bez jakýchkoliv dokladů sídelních či funérálních aktivit z doby bronzové indikuje spíše záměrné deponování (např. „cestovní obětina“) při blíže nespecifikovaném pohybu v této oblasti, o jehož skutečné motivaci si můžeme myslet cokoliv, nežli pouhou nechtěnou ztrátu po cestě nebo při práci v lese. Náhodné ztrátě také příliš nenahrává poměrně velká hloubka uložení sekerky (obr. 3), i když pochopitelně nelze během dlouhé doby, uplynulé od jejího vyřazení z funkčního kontextu (archeologizace), zcela vyloučit ani různé pohyby okolní zeminy po svahu (erozní a akumulací procesy), případně nějaké mladší až recentní antropo-



Obr. 5. Libeř, okr. Praha-západ. Bronzová sekerka s lichoběžníkovitým lištovitým schůdkem. Foto L. Smejtek

genní zásahy do krajiny (lesní práce?), v jejichž důsledku mohlo dojít ke změně konfigurace původního pravěkého povrchu, resp. k výraznému převrstvení ztraceného artefaktu.

TYOLOGICKO-CHRONOLOGICKÉ ZAŘAZENÍ BRONZOVÉ SEKERKY Z LIBŘE

Již na první pohled je zřejmé, že tuto sekerku nelze jednoznačně přiřadit k žádnému z běžných typů, objevujících se na našem území v závěru starší a během střední doby bronzové. Jelikož se navíc jedná o ojedinělý nález bez dalších doprovodných artefaktů, tak lze ke stanovení jejího nejpravděpodobnějšího časového zařazení využít pouze srovnávací typologickou analýzu.

Sekerka z Libře obecně náleží k velké a značně variabilní skupině sekerek se schůdkem, která se na území Čech poprvé objevuje na samém konci starší doby bronzové a je pak charakteristická pro celou následující středobronzovou periodu. Sekerky se schůdkem se v závěru únětické kultury vyvíjejí z plochých sekerek s lištami a představují zřetelnou technickou inovaci, neboť odsazení pomáhá zabránit rozštípnutí dřevěného kolínkovitého topůrka, do jehož výřezu byl bronzový artefakt zasazován (Kytlicová 1959, 129). U únětických sekerek šlo nejprve o pouhý náznak obloukovitého schůdku mezi lištami (cf. např. Jičíněves, Brázdim, Slaný, Velká Černoc, Hrdlořezy – Moucha 2005, Taf. 71:4; 72:11; 85:9; 126:1; 135:7; 215:2; obr. 6:1), někdy však již doplněný o nepříliš výrazný podélný zářez (cf. např. Zahořany, Lipany, Jílové u Prahy – Moucha 2005, Taf. 135:3; 171:4; 198:1; obr. 6:2–4), představující další krok ke genezi široké skupiny sekerek se srdčitým schůdkem, u nichž se lišty týlní části uprostřed těla hrotitě sbíhají.

Jejich vyčlenění a první soupis z evropského území uvedl do literatury A. Lissauer (1905, 801–802, 833–841), který je při této příležitosti nazval „českými sekerkami“. Rozšíření těchto sekerek se však zdaleka neomezuje jen na území Čech, takže již K. Willvonseder (1937, 63–64) navrhoval, aby byly nazývány sekerkami „východostředoevropského typu“, což se ovšem příliš neujalo.

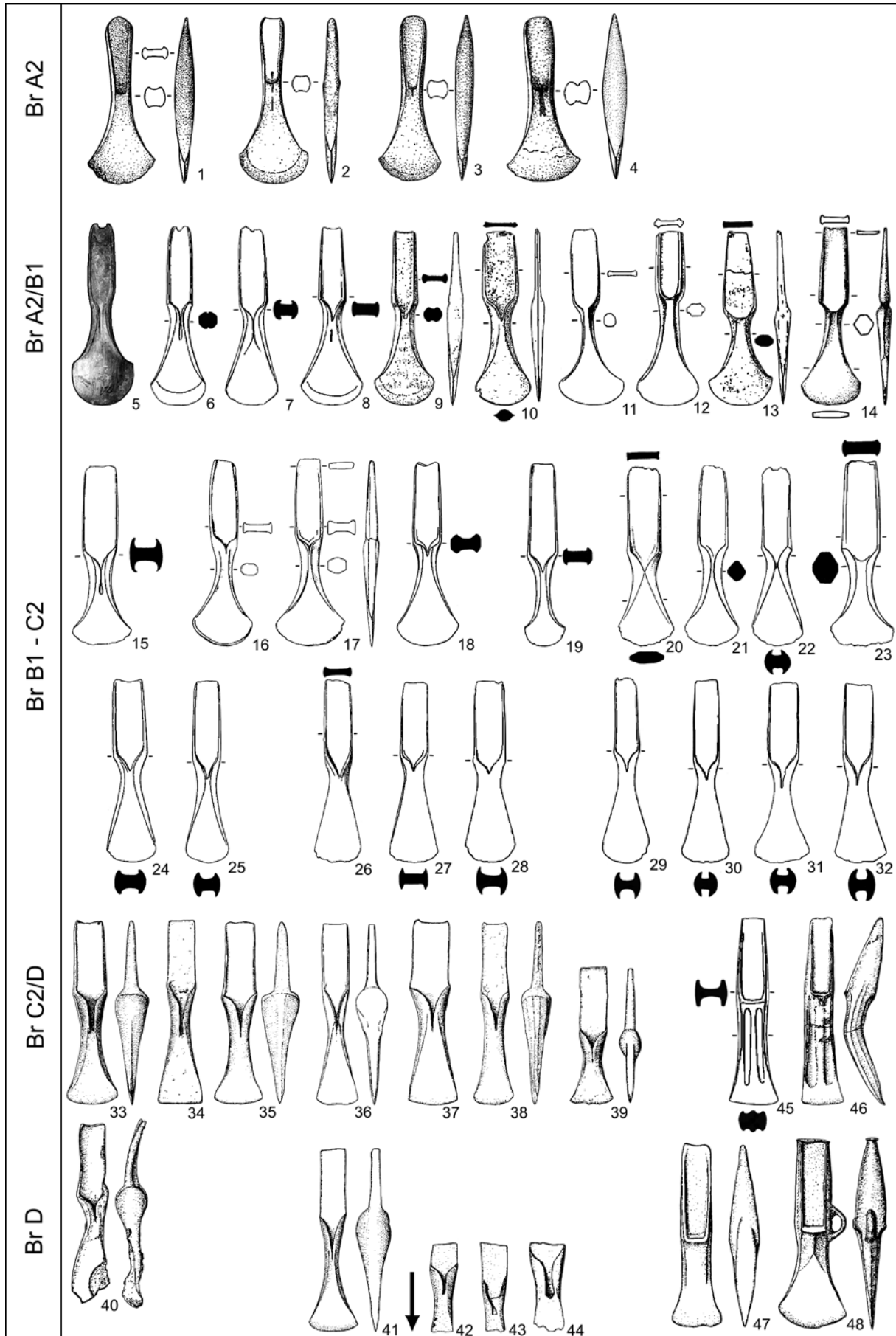
Různé modifikace sekerek se srdčítým schůdkem jsou v Čechách rozšířeny po celou střední dobu bronzovou od přechodného období Br A2/B1 až do nástupu horizontu depotů Plzeň-Jílkalka ve stupni Br C2/D (nověji cf. *Břicháček 2014*, 39; *Smejtek 2015*, 580–581). Pro datování sekerky z Libře je klíčový právě počáteční přechodný horizont Br A2/B1, v němž se můžeme setkat s různými variantami sekerek se schůdkem, resp. lištovitým schůdkem, neboť v této době je ještě naprostá většina týlních částí sekerek opatřena postranními lištami, přecházejícími plynule do schůdku, který ovšem mohl být různě tvarován (k terminologii cf. též *Sklenář a kol. 1992*, 43–44).

Můžeme se tak setkat se schůdkem obloukovitým, případně i otevřeným (cf. např. Rousovice – *Moucha 2005*, 147, Taf. 184:1–6; *obr. 6:11–12*), srdčítým (cf. např. Klapý, Kyšice, Kout na Šumavě – *Moucha 2005*, 117–118, 123, Taf. 99:7; 184:9; 185:2; *Čujanová-Jílková 1970*, Abb. 75:B1; *obr. 6:7–10*) či protaženým srdčítým (cf. např. Ves Touškov – *Moucha 2005*, 162, Taf. 99:2–3; *obr. 6:6*). K posledně jmenovaným tvarům lze volně přiřadit dvě sekerky typu Langquaid II (varianta Branau) z Neumětel, lišící se především širokým polokruhovitým břitem (*Moucha 2005*, 131–132, Taf. 186:8,10; *obr. 6:5*). V nedalekém Bavorsku patří na přechod mezi stupni Langquaid a Lochham třeba sekerky se srdčítým schůdkem varianty Finsterhaid (*Pászthory – Mayer 1998*, 78–79, 86, Taf. 26:392–393A; 27:394).

Sekerce z Libře (*obr. 6:14*) se v nálezovém fondu z českého území zatím jeví jako morfologicky nejbližší sekerka typu Legnica z depotu, nalezeného roku 1938 na severním svahu vrchu Házmburk u Klapého (*Zápotocký 1960*, 436–440, *obr. 143:3*; *Moucha 2005*, 117, Taf. 184:11; *obr. 6:13*). Její lištovitý schůdek ovšem představuje jakýsi hybrid mezi schůdkem obloukovitým a čistě lichoběžníkovitým, jaký má nově publikovaná sekerka. Tu s ostatními exempláři horizontu Br A2/B1 spojuje poměrně široké vějířovité ostří a výrazné projmutí partie pod lištovitým schůdkem, stejně jako relativně tenká střední část, nevykazující při bočním pohledu podstatnější rozšíření v místech schůdku. Vedle dosti neobvyklého lichoběžníkovitého schůdku, který nemá v dalším středobronzovém vývoji pokračování, se jako celkem výjimečný ukazuje i čistě hexagonální profil zúženého těla pod schůdkem s hranami na bocích. Pomineme-li nepravidelně okrouhlé až oválné průřezy, tak má většina soudobých sekerek profil projmutého těla ve tvaru různě stlačeného osmiúhelníku, u něhož však může být velikost některých protilehlých stran značně potlačena.

Podíváme-li se do sousedních oblastí, tak se přesných analogií rovněž obtížně dopátráme, neboť nepočtené příbuzné tvary mají sice víceméně lichoběžníkovitý lištovitý schůdek a fasetované tělo směrem k ostří, avšak jeho průřez je vždy oktogonální a břit většinou poměrně úzký. Na Moravě jsou řazeny do skupiny VII (typ 2b, varianty A,C) a z čistě typologického hlediska považovány za specifickou formu na přechodu od srdčitého k obloukovitému lištovitému schůdku. Všech pět zdejších známých exemplářů (Luleč, Vyškov, Břeclav, Hostim, „Morava nebo Horní Uhry“) jsou bohužel ojedinělé nálezy, takže jejich datování do počáteční fáze středodunajské mohylové kultury (resp. Br B1) vychází pouze z typologického rozboru a komparace se sekerkou podobné celkové stavby z depotu z Hodonína (*Říhovský 1992*, 127–128, Taf. 20:316–320; *Salaš 2005*, 32–33). Z okolních zemí uvádí J. Říhovský (1992, 128) už jen analogickou sekerku z Małomice (dříve Mallmitz) v Horním Slezsku, řazenou do starší části periody II severské doby bronzové, a sekerku z Porýní-Falce (Andernach, Kr. Mayen-Koblenz – cf. *Kibbert 1980*, 284, Taf. 55:850).

Obr. 6. Vývoj bronzových sekerek se schůdkem od konce starší doby bronzové do počátku mladší doby bronzové v Čechách. 1 – Brázdim, okr. Praha-východ; 2 – Zahořany, okr. Litoměřice; 3 – Lipany, okr. Kolín; 4 – Jilové u Prahy, okr. Praha-západ; 5 – Neumětely, okr. Beroun; 6 – Ves Touškov, okr. Plzeň-jih; 7 – Kout na Šumavě, okr. Domažlice; 8 – Kyšice, okr. Plzeň-sever; 9–10,13 – Klapý, okr. Litoměřice; 11–12 – Rousovice, okr. Mělník; 14 – Libeň, okr. Praha-západ; 15,31–32 – Milínov, okr. Plzeň-jih; 16 – Komořany, okr. Most; 17 – Železná, okr. Louny; 18–19 – Chotěšov, okr. Plzeň-jih; 20 – Chocenice, okr. Plzeň-jih; 21,45 – Dýšina, okr. Plzeň-sever; 22 – Žákava, okr. Plzeň-jih; 23 – Štáhlavy, okr. Plzeň-jih; 24,29 – Nová Huť, okr. Plzeň-sever; 25 – Plzeň-Černice; 26 – Tajanov, okr. Klatovy; 27 – Krchleby, okr. Domažlice; 28 – Sedlec, okr. Plzeň-jih; 30 – Kbel, okr. Plzeň-jih; 33 – České Zlatníky, okr. Most; 34 – Velim, okr. Kolín; 35 – Chotusice, okr. Kutná Hora; 36 – Kravaře, okr. Česká Lípa; 37 – Smrkovice, okr. Písek; 38–39 – Zvíkovské Podhradí, okr. Písek; 40 – Praha-Dejvice; 41 – Ložánky, okr. Kolín; 42–44 – Rýdeč, okr. Ústí nad Labem; 46 – Zbonín-Ochoz, okr. Písek; 47 – Chrudim; 48 – Robčice, okr. Plzeň-jih. 1–6, 8–13 podle *Moucha 2005*; 7, 15, 18–32, 45 podle *Čujanová-Jílková 1970*; 16–17 podle *Blažek – Hansen 1997*; 33–35, 37–44, 46–48 podle *Kytlicová 2007*; 36 podle *Michálek 1999*. Různá měřítka



Dále na Slovensku se pak objevují jen různé variace na „české sekerky“ se srdčítým či hrotitým schůdkem (*Novotná 1970*, 38–42, Taf. 11:213–222; 12:223–242; 13:243) a stejně je tomu i v Rakousku, snad jen s výjimkou sekerky s obloukovitým schůdkem z lokality Böhheimkirchen, která byla doprovázena sídlištní keramikou stejnojmenné kultury (*Mayer 1977*, 121–122, Taf. 29:425), což ostatně docela dobře odpovídá časovému zařazení tohoto rovněž nepříliš frekventovaného typu na českém území. Sekerky s lichoběžníkovitým lištovitým schůdkem postrádáme také v sousedním Bavorsku, kde jsou rozšířeny pouze exempláře se srdčítým, resp. hrotitým až lalokovým schůdkem ve variantách Finsterhaid, Vils-hofen, Brunn, Hemau a Hof (*Pászthory – Mayer 1998*, 78–87, Taf. 26:392–393A; 27:394–408; 28:409–426; 29:427–441; 30:442–449).

V průběhu střední doby bronzové (Br B1–C2), reprezentované na našem území kulturou mohylovou, se sekerky se srdčítým schůdkem stávají v Čechách zcela dominantními a objevují se v různých variantách, avšak jejich průkaznost pro jemnější chronologické třídění nebyla dosud spolehlivěji doložena (cf. *Čujanová-Jílková 1964*, 42). Do staršího období mohylové kultury zřejmě přežívají tvary s protaženým srdčítým schůdkem (cf. např. Milínov /mohyla 9/ – *Čujanová-Jílková 1970*, Abb. 52:A4; obr. 6:15) či exempláře, jejichž schůdek je ještě téměř obloukovitý a postrádá charakteristický zářez (cf. např. Šťáhlavy – *Čujanová-Jílková 1970*, Abb. 72:B2; obr. 6:23). Za obecně starší by snad bylo možné považovat také sekerky se zřetelnými hranami od zářezu k okrajům ostří, víceméně dvoudílnou stavbou (tj. výraznějším projmutím pod schůdkem), spíše širším vějířovitým ostřím a poměrně tenkou schůdkovou partií, přičemž nemusí být souběžně zastoupeny všechny vyjmenované rysy (cf. např. Komořany, Železná – *Blažek – Hansen 1997*, Abb. 22; *Michálek 1999*, tab. 18:1–4; Chotěšov, Chocenice /mohyla 5/, Dýšina, Žákava /mohyla 57/ – *Čujanová-Jílková 1970*, Abb. 2:A3; 22:B11,13; 68:C5; 82:B16; obr. 6:16–22).

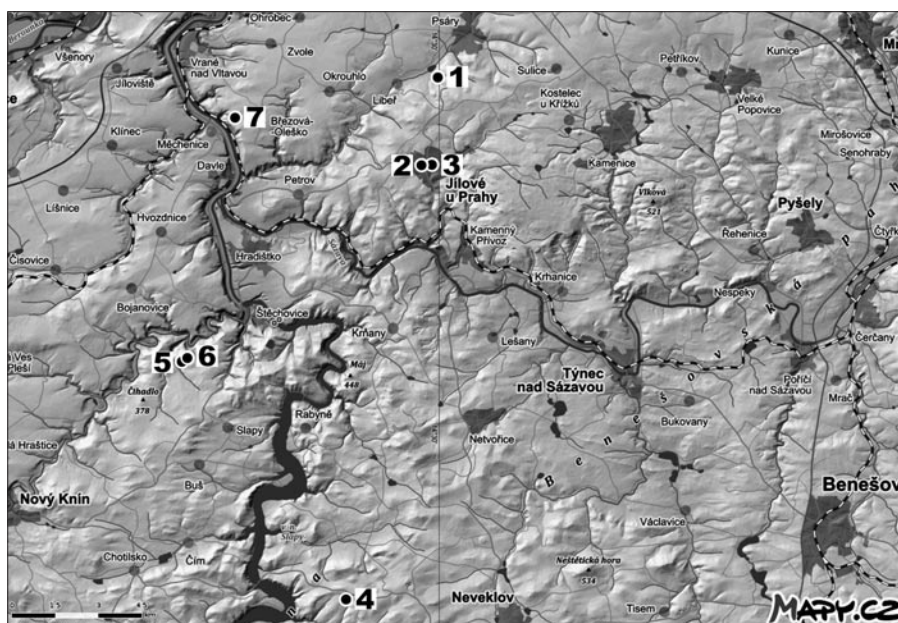
V dalším vývoji mohylové kultury se pak zřejmě postupně více uplatňují tvary s užší, obloukovitou břitovou částí, které ještě mohou mít výraznější hrany mezi klasickým plochým srdčítým schůdkem a ostřím (cf. např. Plzeň-Černice, Nová Huť – *Čujanová-Jílková 1970*, Abb. 21:A3; 36:12; obr. 6:24–25), nebo je již zcela postrádají (cf. např. Tajanov /mohyla 2/, Sedlec /mohyla 40/, Krchleby – *Čujanová-Jílková 1970*, Abb. 6:6; 59:A7; 77:A8; obr. 6:26–28). Také charakteristický srdčítý schůdek podléhal postupným změnám, směřujícím k hrotitému protažení středového zářezu a zejména lalokovitému vytažení až přehnutí postranních lišt, takže sekerky se v těchto místech staly silnějšími (cf. např. Kbel /mohyla 4a/, Nová Huť /mohyla 3/, Milínov /mohyla 22/ – *Čujanová-Jílková 1970*, Abb. 17:A2; 30:A3; 54:B16–17; obr. 6:29–32). I u některých těchto exemplářů s hrotitým lištovitým schůdkem se lze setkat s postranními hranami, táhnoucími se k břitu (cf. např. níže publikovaný nový nález ze Slap – obr. 9:1).

Naznačený morfologický vývoj se pak završuje v závěrečné fázi mohylové kultury a na přechodu do období popelnicových polí (Br C2/D), kdy již zcela převažují sekerky s masivním, hrotitým lalokovým schůdkem, které v knovízsko-milavečské oblasti známe především z depotů horizontu Plzeň-Jíkalka a v lužické kulturní sféře pak z hromadných nálezů horizontu Velim-Chrast (*Kytlicová 2007*, 120–121). Charakteristické je pro ně výrazné zesílení středové části v místech klenutých laloků, zužujících se klínovitě směrem k břitu, a postupné úplné vymizení postranních lišt v týlní partii (cf. např. Smrkovice, Chotusice – *Kytlicová 2007*, Taf. 2:A13; 161:A; Kravaře – *Michálek 1999*, tab. 16:6; obr. 6:35–37). Celkem výjimečně se mohou objevit sekerky s ne zcela spojenými vrcholy laloků (cf. např. České Zlatníky, Velim – *Kytlicová 2007*, Taf. 2:B1; 159:4; obr. 6:33–34) či tvary s fasetovanými boky, případně relativně malé exempláře bez klínovitého zúžení (cf. např. Zvíkovské Podhradí – *Kytlicová 2007*, Taf. 6:C5–6; obr. 6:38–39).

Na knovízsko-milavečském území sekerky s hrotitým lalokovým schůdkem prakticky nepřežívají hlouběji do stupně Br D, pouze v lužické kulturní sféře s nimi zřejmě musíme počítat i na počátku stupně Kosmonosy (cf. depot z Lošánek, řazený do Br D – Ha A1 – *Kytlicová 2007*, 280, Taf. 161:B; obr. 6:41). Jeden ohněm deformovaný kus z depotu č. 1 od sv. Matěje v Praze-Dejvicích, který je datován do rozpětí stupňů Plzeň-Jíkalka až Lažany, proto představuje určitou výjimku (*Kytlicová 2007*, Taf. 40:F39; obr. 6:40), podobně jako nález tří fragmentů těchto sekerek ve velkém depotu z Rýdče v severozápadních Čechách (obr. 6:42–44), který náleží až do období depotů zlomků Lažany–Suchdol (Br D – Ha A1). V tomto případě však lze přítomnost sekerek s lalokovým schůdkem vysvětlit nejspíše kontakty se sousední Sassekem, kde byly užívány déle (*Kytlicová 2007*, 121).

Jen pro úplnost si na závěr všimneme ještě sekerek s rovným lištovitým schůdkem, které na sledovaném území představují cizí tvar, rozšířený v mnoha lokálních typech a variantách především v západní, severozápadní a severní Evropě, kde se objevují od II. periody severské doby bronzové, tj. cca Br B–C (*Kytlicová 1959; 2007*, 121–122). V Čechách je známe jako samostatně obtížně datovatelné ojedinělé nálezy (cf. např. Žalov – *Kytlicová 1959*, obr. 19:3; Dýšina – *Čujanová-Jílková 1970*, Abb. 81:D6; obr. 6:45) nebo z kontextu depotů horizontu Plzeň-Jíkalka (Zbonín 2 - Ochoz – *Kytlicová 2007*, Taf. 7:22–23; obr. 6:46),

Obr. 7. Nálezy bronzů ze starší a střední doby bronzové v širším prostoru dolního Posázaví. 1 – Libeň, okr. Praha-západ, bronzová sekerka; 2–3 – Jílové u Prahy, okr. Praha-západ, bronzové sekerky (k. únětická); 4 – Blažim, okr. Benešov, bronzová sekerka (k. únětická); 5 – Slapy, okr. Praha-západ, bronzová sekerka (k. mohylová); 6 – Slapy, okr. Praha-západ, terčovitá hlavice dvoudílné bronzové jehlice (k. mohylová); 7 – Březová u Zvole, okr. Praha-západ, bronzový srp (k. mohylová)



depotů zlomků (Rýdeč, Robčice – Kytlicová 2007, Taf. 89:124–125; 14:C3; obr. 6:48), resp. depotů východočeského horizontu Velim–Chrast/Kosmonosy (Chrudim – Kytlicová 2007, Taf. 160:D1–2; obr. 6:47), a také z depotu Liščin 1-Maškovice (Kytlicová 2007, Taf. 111:54), který již náleží do stupně Jenišovice (Ha A2/B1). Tyto sekerky s rovným lištovitým schůdkem ovšem s výše probíranými středobronzovými sekerkami z našeho území nijak typologicky nesouvisejí a lze je celkem jednoznačně považovat za importy.

NÁLEZY BRONZŮ ZE STARŠÍ A STŘEDNÍ DOBY BRONZOVÉ V ŠIRŠÍM PROSTORU DOLNÍHO POSÁZAVÍ

Jak již bylo naznačeno výše, tak ve sledovaném regionu prakticky nenarazíme na pozůstatky sídlištních objektů či hrobů, jedno zda plochých kostrových nebo mohylových, ze starší ani střední doby bronzové, což jsou časové úseky, na jejichž přelomu zřejmě došlo k uložení sekerky z Libře do země. Za pozornost však nepochybně stojí zdejší ojedinělé nálezy bronzových artefaktů, a to nejen objevy, které jsou již staršího data, ale také ty relativně nové, učiněné celkem nepřekvapivě již s pomocí detektorů kovů.

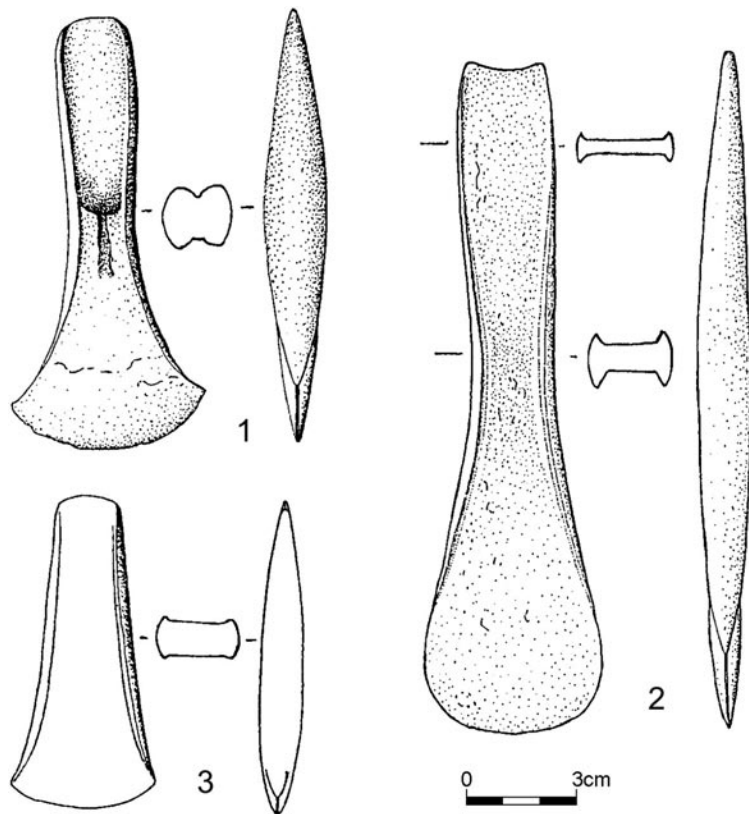
1. Jílové u Prahy, okr. Praha-západ. Bronzová sekerka s okrouhlým, podélně prožlabeným schůdkem, oblým týlem a vějířovitým, recentně obroušeným ostřím (obr. 7:2; 8:1). Ojedinělý nález před rokem 1900, bližší nálezové okolnosti neznámé. Uloženo v NM Praha (Buchtelova, původně Míkšova sbírka), inv. č. H-1 25895. Datování: Br A2 (Moucha 2005, 115, Taf. 198:1).

2. Jílové u Prahy, okr. Praha-západ. Bronzová sekerka s postranními lištami, mírně prohnutým týlem a oblým ostřím typu Bockel-Sárbogárd (obr. 7:3; 8:2). Ojedinělý nález před rokem 1900, bližší nálezové okolnosti neznámé. Uloženo v NM Praha (Buchtelova, původně Míkšova sbírka), inv. č. H-1 25899. Datování: Br A2/B1 (Moucha 2005, 115, Taf. 198:2).

3. Blažim, okr. Benešov. Plochá bronzová sekerka s oblým týlem i ostřím a nevýraznými postranními lištami typu Neyruz, varianta A (obr. 7:4; 8:3). Sekerku našel někdy před rokem 1954 F. Žemlička z Blažimi a daroval ji muzeu v Netvořicích, kde byla uložena pod inv. č. 242; nyní je v muzeu v Jemništi, inv. č. 768. Datování: Br A2 (Hájek 1954, 154, obr. 20:5; Moucha 2005, 100, Taf. 47:7).

4. Slapy, okr. Praha-západ. Bronzová sekerka s hrotitým lištovitým schůdkem s náběhem k lalokům, vějířovitým ostřím a nevýraznými postranními lištami, táhnoucími se od schůdku k týlu. Ušlechtilá tmavá šedozeleňá patina, místy zbytky zeminy. Nálezové okolnosti: Sekerku našel 2. X. 2011 A. Vondrák ze Slap poblíž cesty na zalesněném západním úbočí kopce Ploch (382 m n. m.) v hloubce asi 10 cm. GPS: 49°50.243'N, 14°22.377'E. Rozměry: délka 165 mm, šířka ostří 56 mm, šířka v místě schůdku 15 mm, šířka týlní části za schůdkem 27 mm, maximální tloušťka 12,5 mm. Hmotnost: 133 g. Složení slitiny podle RFA (v %): Cu 85,97; Sn 11,79; As 2,12; Ni 0,13 (měřil D. Perlík). Sekerku nálezce odevzdal do Středočeského muzea v Roztokách u Prahy. Datování: Br C. Nepublikováno (obr. 7:5; 9:1).

5. Slapy, okr. Praha-západ. Terčovitá hlavice dvoudílné bronzové jehlice, zdobená na přední straně rytým hvězdicovitým motivem, obepínajícím soustředně kružnice a vybějení okolo středu. Na zadní straně vybíhá ze středu terče



Obr. 8. Únětické bronzové sekerky s postranními lištami. 1–2 – Jílové u Prahy, okr. Praha-západ; 3 – Blažim, okr. Benešov. Podle Moucha 2005

tulejka se dvěma protilehlými lalokovitými výčnělky. V tulejce je ještě zasazen odložený konec těla jehlice, který byl protisměrně přehnut a stočen do očka, aby pružil a vytvářel pevné spojení s terčovitou hlavicí. Nálezové okolnosti: Fragment jehlice našel A. Vondrák v roce 2013 asi 100 m severovýchodně od sekerky, objevené v této poloze již před dvěma lety (cf. výše). Jehlice ležela výše na svahu, než sekerka. Rozměry: Ø hlavice 50 mm. Jehlici nálezce odevzdal do Středočeského muzea v Roztokách u Prahy. Datování: Br C. Nepublikováno (obr. 7:6; 9:2a–b).

6. Březová u Zvole, okr. Praha-západ. Bronzový srp s mírně esovitou čepelí zesílenou výrazným hřbetním žebrem a dalším průběžným žebírkem, které se směrem k hrotu vytrácí. Zhruba uprostřed rozšířené báze je menší, oválný boční trn. Ušlechtilá světlá šedozelená patina se zbytky zeminy. Nálezové okolnosti: Srp našel 2. IX. 2010 A. Vondrák v lesní poloze jižně od Nové Březové (ppč. 172/1; poloha „V Hladomoří“ či „V Dubině“). GPS: 49°54'58.30"N, 14°23'52.71"E (nadmořská výška 359 m). Rozměry: délka 150 mm, šířka 32 mm, tloušťka 6 mm. Hmotnost: 62 g. Srp nálezce předal do Středočeského muzea v Roztokách u Prahy a nyní je uložen ve sbírkách Regionálního muzea v Jílovém u Prahy, inv. č. H 6522. Datování: Br B. Nepublikováno (obr. 7:7; 9:3).²

První únětická sekerka z Jílového u Prahy (obr. 8:1) a sekerka z Blažimi (obr. 8:3) náležejí podle datování V. Mouchy (2005, 100, 115) do stupně Br A2, zatímco druhá jílovská sekerka (obr. 8:2) by pravděpodobně mohla být o něco mladší (Br A2/B1) a časově odpovídat zhruba sekerce z Libře. Nové detektorové nálezy patří až do střední doby bronzové a s předchozími tedy nemají žádnou přímou chronologickou souvislost. Sekerka s hrotitým schůdkem ze Slap (obr. 9:1) by vzhledem k již lalokovému charakteru vytažení postranních lišt mohla být v rámci mohylové kultury spíše mladší (Br C), jak to naznačuje výše provedený rozbor.

Odlomená menší terčovitá hlavice dvoudílné jehlice (obr. 9:2a–b), nalezená u Slap nedaleko bronzové sekerky, má prakticky shodnou ornamentiku jako některé jehlice totožného konstrukčního schématu ze západočeských mohyl (Jarov, Žákava /mohyla 19/, Dýšina – Čujanová-Jílková 1970, Abb. 47:C9; 64:C8; 82:B15) a dalším dvoudílným jehlicím z mladomohylových hrobových kontextů je svým základním výzdobným motivem velmi blízká (Tajanov /mohyla 32/, Nová Huť /mohyla 13/, Milínov /mohyla 38/, Žákava /mohyla 65/ – Čujanová-Jílková 1970, Abb. 8:B8; 34:A3; 51:B17; 66:D6). Stejný charakter má také rytá výzdoba terčů dvoudílných jehlic z depotů horizontu Plzeň-Jíkalka (Újezd, Varvažov, Plzeň-Jíkalka – Kytlicová 2007, Taf. 1:B1; 6:B1; 10:3), takže s těmito exempláři s relativně malými terči o průměru zhruba 4 až 6 cm musíme obecně počítat v rozmezí stupňů Br C – Br C2/D.

Dvoudílné jehlice s podobně zdobenými extrémně velkými terčovitými hlavicemi (Ø 10–15 cm) se středovým trnem jsou pak relativně mladší a známe je až z depotů horizontu Lažany, tedy ze stupně Br D (cf. např. Bušovice, Vinoř, Lažany 2 – Kytlicová 2007, Taf. 18:11; 46:11; 70:10). Obě varianty tohoto poměrně neobvyklého typu jsou někdy také historicky označovány jako tzv. „české“ dvoudílné jehlice s terčovitou hlavicí, byť se poměrně často objevují i v Bavorsku (Horní Falc) a středním (Durynsko) či severním Německu (Böhm 1936; 1937, 38; Kytlicová 1964, 518; 1967, 144–145; 2007, 18–20).

² Poslední tři detektorem kovů získané bronzové předměty jsou popsány pouze podle fotografií, které autorovi spolu s informacemi o nálezových okolnostech, zaměření a metrice artefaktů laskavě poskytl D. Daněček ze Středočeského muzea v Roztokách u Prahy, kam nálezce bronzů odevzdal.

Prostorová souvislost obou bronzových nálezů z katastru obce Slapy, které teoreticky nemusejí být od sebe příliš vzdáleny ani časově, by snad mohla ukazovat na existenci nějakého širšího rituálního prostoru (resp. běžně zemědělsky neosídlené „sakrační“ krajiny? – cf. nejnověji *Holodňák 2016*), kde byly postupně ukládány (obětovány) jednotlivé bronzové artefakty, neboť se nezdá příliš pravděpodobné, že pocházejí z rozvlečeného depotu či hrobu/mohyly.

Poslední z této skupinky detektorových nálezů je bronzový srp s nízcí klenutou, lehce esovitou čepelí a kolmým bočním trnem z Březové u Zvole (*obr. 9:3*), který lze přiřadit k nožovitým srpům skupiny III (typ 1, varianta b) z Moravy, kde má téměř přesnou analogii v depotu stupně Br B1 z Hodonína (*Říhovský 1989*, 26–29, Taf. 5:61–68; *Salaš 2005*, 50, tab. 2:11). Podle třídění M. Primas (*1986*, 54–55, 60, Taf. 4:66–76; 5:77–79; 146) odpovídá zhruba typu Grenchen, rozšířenému ve středoevropském prostoru během prvního stupně střední doby bronzové (Br B). I v tomto případě je velmi obtížné nějak přijatelně vysvětlit ojedinělý nález takového výsostně zemědělského nástroje v jinak prakticky neosídlené, poměrně kopcovité a pro pěstování obilnin nepřilíš vhodné krajině. Vyloučit asi budeme moci jen náhodnou ztrátu, neboť je poměrně málo pravděpodobné, že někdo chodil po lese se srpem v ruce či v pasu.



Obr. 9. Bronzové artefakty kultury mohylové. 1 – Slapy, okr. Praha-západ, sekerka s hrotitým lištovitým schůdkem; 2a–b – zdobená terčovitá hlavice dvoudílné jehlice; 3 – Březová u Zvole, okr. Praha-západ, srp s kolmým bočním trnem. Foto A. Vondrák

ZÁVĚR

Počátkem roku 2016 byla na katastru obce Libeř (okr. Praha-západ) nalezena detektorem kovů bronzová sekerka s lichoběžníkovitým lištovitým schůdkem, která je z typologického hlediska poměrně neobvyklá a v materiálu z našeho území prakticky postrádá přesnější analogie (*obr. 1–5*). Na základě širšího srovnání lze tuto sekerku rámcově zařadit do období na přelomu starší a střední doby bronzové (Br A2/B1), kdy se začínají vyvíjet také nové typy sekerek se srdčítým schůdkem a hrotitým lištovitým schůdkem, které se pak v závěru střední a na počátku mladší doby bronzové (Br C2/D) mění na poměrně masivní sekery s hrotitým lalokovým schůdkem (*obr. 6*). Sekerka z Libře však typologicky stojí mimo tuto hlavní vývojovou linii.

Tento nový nález pochází z oblasti, odkud nemáme prakticky žádné pozůstatky sídelních či pohřebních aktivit ze starší nebo střední doby bronzové a jediné relevantní doklady o působení člověka na sledovaném území představují ojedinělé nálezy bronzových předmětů (*obr. 7*). Ze starších náhodných nálezů z širší oblasti dolního Posázaví máme zaznamenány tři únětické bronzové sekerky (Jílové u Prahy, Blažim – *obr. 8*). Novější detektorové nálezy z let 2010–2013 pak přinesly objev tří bronzových artefaktů,

datovatelných do období středobronzové kultury mohylové. Jedná se o sekerku s protaženým, hrotitým lištovitým schůdkem, zdobenou terčovitou hlavicí dvoudílné jehlice (Slapy – obr. 9:1–2) a srp s kolmým bočním trnem (Březová u Zvole – obr. 9:3).

Interpretace všech těchto ojedinělých nálezů bronzové industrie v neosídlené, dosti kopcovité a v pravěku patrně převážně zalesněné krajině, je velmi problematická a může kolísat od tzv. „ztrátových předmětů“ až po záměrné deponování jednotlivých artefaktů, které mohlo být votivní („cestovní“ či „usmiřovací“ děkovná/prosebná oběť apod.), což se zdá nejpravděpodobnější, nebo také vedené snahou dotýčný předmět v nějaké krizové situaci ukrýt a později si jej zase vyzvednout.

LITERATURA

- Blažek, J. – Hansen, S. 1997: Die Hortfunde von Saběnice in Nordwest-Böhmen. Nordböhmsche Bronzefunde 3. Most.
- Böhm, J. 1936: Spätbronzezeitliche Scheibenkopfnadeln aus Böhmen, *Germania* 20, 9–18.
- Böhm, J. 1937: Základy hallstattské periody v Čechách. Praha.
- Břicháček, P. 2014: Kamenný kadlub na odlévání seker se srdčítým schůdkem, *Archeologie západních Čech* 8, 37–41.
- Čujanová-Jílková, E. 1964: Východní skupina českoalcké mohylové kultury, *Památky archeologické* 55, 1–81.
- Čujanová-Jílková, E. 1970: Mittelbronzezeitliche Hügelgräberfelder in Westböhmen. *Archeologické studijní materiály* 8. Praha.
- Hájek, L. 1954: Jižní Čechy ve starší době bronzové, *Památky archeologické* 45, 115–192.
- Holodňák, P. 2016: Několik ojedinělých bronzových předmětů objevených detektorem a úvahy o existenci sakrální krajiny na Podbořansku, *Archeologie západních Čech* 10, 55–63.
- Kibbert, K. 1980: Die Äxte und Beile im mittleren Westdeutschland I. *Prähistorische Bronzefunde* IX, 10. München.
- Kytlicová, O. 1959: Sekerky s rovným lištovitým schůdkem v českých nálezech bronzů, *Acta Universitatis Carolinae, Philosophica et Historica* 3, 129–138.
- Kytlicová, O. 1964: K časovému zařazení depotů horizontu Plzeň-Jíkalka, *Archeologické rozhledy* 16, 516–556, 562–563.
- Kytlicová, O. 1967: Die Beziehungen der jung und spätbronzezeitlichen Hortfunde südwärts und nordwärts des Erzgebirges, *Arbeits und Forschungsberichte zur sächsische Bodendenkmalpflege* 16–17, 139–177.
- Kytlicová, O. 2007: Jungbronzezeitliche Hortfunde in Böhmen. *Prähistorische Bronzefunde* XX, 12. Stuttgart.
- Lissauer, A. 1905: Zweiter Bericht über die Tätigkeit der von der Deutschen anthropologischen Gesellschaft gewählten Kommission für prähistorische Typenkarten, *Zeitschrift für Ethnologie* 37, 793–847.
- Mayer, E. F. 1977: Die Äxte und Beile in Österreich. *Prähistorische Bronzefunde* IX, 9. München.
- Michálek, J. 1999: Archeologické nálezy ze středních a severozápadních Čech ve sbírce Naturhistorisches Museum ve Vídni. Most.
- Moucha, V. 2005: Hortfunde der frühen Bronzezeit in Böhmen. Praha.
- Novotná, M. 1970: Die Äxte und Beile in der Slowakei. *Prähistorische Bronzefunde* IX, 3. München.
- Pászthory, K. – Mayer, E. F. 1998: Die Äxte und Beile in Bayern. *Prähistorische Bronzefunde* IX, 20. Stuttgart.
- Primas, M. 1986: Die Sichel in Mitteleuropa I (Österreich, Schweiz, Süddeutschland). *Prähistorische Bronzefunde* XVIII, 2. München.
- Říhovský, J. 1989: Die Sichel in Mähren. *Prähistorische Bronzefunde* XVIII, 3. München.
- Říhovský, J. 1992: Die Äxte, Beile, Meißel und Hämmer in Mähren. *Prähistorische Bronzefunde* IX, 17. Stuttgart.
- Salaš, M. 2005: Bronzové depoty střední až pozdní doby bronzové na Moravě a ve Slezsku. Brno.
- Sklenář, K. a kol. 1992: *Archeologický slovník* 2. Kovové artefakty 1. Praha.
- Smejtek, L. 2015: Senomaty: Příspěvek k poznání bronzových depotů stupně Br B1 v Čechách, *Archeologie ve středních Čechách* 19, 573–591.
- Willvoenseder, K. 1937: Die mittlere Bronzezeit in Österreich. Wien.
- Zápotocký, M. 1963: Pravěké nálezy z vrchu Házmburku u Klapého, *Archeologické rozhledy* 15, 432–446, 459.

A palstave from Libeř (Prague-West District) and other bronze finds from the Lower Sázava River region. A contribution to the genesis of Middle Bronze Age palstaves

In 2016 a bronze palstave with a trapezoidal flanged recess was found with the help of a metal detector in the cadastral area of Libeř (Prague-West District). The artefact is relatively unusual from the typological viewpoint and lacks exact analogies in Bohemian material (Fig. 1–5). The palstave can roughly be classified as of Early to Middle Bronze Age date (Br A2/B1) when new palstave types with heart-shaped and especially pointed flanged recesses started to develop. At the close of the Middle Bronze Age and at the beginning of the Late Bronze Age (Br C2/D), they changed into relatively massive palstaves with a pointed lobate recess (Fig. 6). However, the Libeř palstave seems to stay out of the main development line.

This new find also originates from an area where practically no traces of settlement or funerary activities during the Early or Middle Bronze Age are known and the only relevant evidence for the presence of man is represented by isolated finds of bronze objects (Fig. 7). From among the earlier finds made in the broader area of the Lower Sázava River region, we may mention three Únětice culture bronze axes (Jílové u Prahy, Blažim – Fig. 8). More recent metal detector finds from 2010–2013 also included the discovery of three bronze artefacts datable to the time of the Middle Bronze Age Tumulus culture. It is a palstave with an elongated, pointed flanged recess, a decorated disc-head of a two-piece pin (Slapy – Fig. 9:1–2) and a sickle with a perpendicular side tang (Březová – Fig. 9:3).

The discoveries of these bronze objects in an agriculturally not very suitable area which was probably predominantly forested, without any evidence for contemporary settlement, rather indicate their intentional deposition during some non-specific activities in the region (a "traveller's" or "propitiating" thanksgiving offering?) than a mere unintentional loss suffered on the way or during work in the forest.

(English by Jan Machula)

Fig. 1. Libeř, Prague-West District. Topographic map showing the broader surroundings of the findspot of the bronze palstave (marked with an arrow)

Fig. 2. Libeř, Prague-West District. Location of the findspot of the bronze palstave on a hillshade map

Fig. 3. Libeř, Prague-West District. Palstave "in situ" (dotted)

Fig. 4.–5. Libeř, Prague-West District. Bronze palstave with a trapezoidal flanged recess

Fig. 6. Development of palstaves from the end of the Early Bronze Age until the beginnings of the Late Bronze Age

Fig. 7. Finds of bronze objects dating from the Early and Middle Bronze Age in the broader area of the Lower Sázava River region. 1 Libeř, palstave; 2–3 Jílové u Prahy, bronze axes (Únětice culture); 4 Blažim, bronze axe (Únětice culture); 5 Slapy, palstave (Tumulus culture); 6 Slapy, disc-head of a two-piece bronze pin (Tumulus culture); 7 Březová, bronze sickle (Tumulus culture)

Fig. 8. Únětice culture bronze flanged axes

Fig. 9. Tumulus culture bronze artefacts. 1 Slapy, palstave with a pointed flanged recess; 2a–b decorated disc-head of a two-piece bronze pin; 3 – Březová, sickle with a perpendicular side tang
