

K archeologii hory Řípu

Miloš Hlava

1. ÚVODEM...

Hora Říp je neodmyslitelně spojena s mytologickými počátky českého národa. Není proto divu, že v romantickém období české archeologie hrála významnou roli. Nikoliv náhodou jí věnoval pozornost již Václav Krolmus. Jedna z jeho pravidelně podnikaných výprav jej v roce 1853 zavedla také do okolí Řípu, kde hledal památky po mytických postavách a předcích českého národa – stačí jen připomenout jeho tehdejší „objev“ hrobu praotce Čecha ve Ctiněvsi (*Krolmus 1854–55*, 91; k interpretaci srv. např. *Sklenář 1971*, 95–96, obr. na str. 97; *týž 1974*, 28–32; *týž 2008*, 50–51, Fig. 10–11; *týž 2011*, 45–46). Při té příležitosti pochopitelně neopomenul vystoupit ani na horu Říp; ostatně nebylo to poprvé, neboť si ji „bedlivěji než kdy před tím ohledati předevozal“ (*Krolmus 1854–55*, 91). Z cest podniknutých roku 1853 sestavil zprávu, předanou poté Archeologickému sboru (dnešního) Národního muzea (*Sklenář 2011*, 297 – lokalita 688, text b) a záhy v upravené podobě zveřejněnou v nově založeném časopise *Památky archeologické a místopisné* (*Krolmus 1854–55*; ke Krolmusovým archeologickým cestám v roce 1853 srv. též *Sklenář 2012*, 131–135). Spolu s ní muzeum obdrželo také artefakty, jež Krolmus v tomto roce získal.

Archeologické poznání hory Řípu bylo shrnuto před necelými deseti lety na stránkách tohoto časopisu (*Waldhauser – Novák – Slabina 2008*). Trojice autorů mj. shromáždila artefakty uložené/identifikované ve sbírkách Národního muzea a Podřípského muzea v Roudnici nad Labem, jež byly údajně nalezeny právě na hoře Řípu – kamennou broušenou industrii, bronzové artefakty a keramickou nádobu. Pouze u bronzových artefaktů zjistili (a uvedli) jejich primární sbírkový původ – bronzovou jehlici (*Waldhauser – Novák – Slabina 2008*, obr. 2:9) daroval Národnímu muzeu v roce 1942 Alfred Piffel a bronzové kruhové šperky, resp. jejich zlomky (*Waldhauser – Novák – Slabina 2008*, obr. 2:5–8) získalo Národní muzeum v roce 1922 jako součást sbírky Karla Buchtely, jejíž jádro tvořila někdejší sbírka Emanuela Mikše. Zato u pěti kamenných artefaktů (*Waldhauser – Novák – Slabina 2008*, obr. 2:1–3, 3; 1 ks nevyobrazen) konstatovali, že „byly podle záznamů uloženy do muzea v r. 1853, přičemž u sekery inv. č. 9817 je výslovně uveden dar v tomto roce. Toto vrocení se nápadně shoduje s Krolmusovou prohlídkou vrcholu Řípu. Ovšem stejně nápadné je, že by se Krolmus těmito nálezy nebyl pochlubil, stejně jako že by v muzejních záznamech nebyl uveden jako dárc. Zajímavé také je, že jednotlivé předměty nejsou evidovány v ucelené číselné řadě, naopak rozptýl čísel je značný. Čím je způsoben, o tom si nedovolujeme spekulovat.“ A keramickou nádobu „odkazují stará inventární čísla do velmi hlubokých vrstev sbírek, téměř zcela jistě před rok 1880“ (*Waldhauser – Novák – Slabina 2008*, 314).

Nové, byť velmi skrovné a spíše obecné archeologické poznatky o hoře Řípu přinesl povrchový průzkum prováděný v rámci projektu Archeologie krajiny Podřípska v druhé polovině prvního desetiletí tohoto století (*Trefný – Švejcar 2011*, 95–98, tab. 6.4, obr. 6.18–6.19). U starších nálezů však byly využity výhradně údaje shromážděné trojicí výše citovaných autorů, bez jakéhokoliv pokusu o kritickou revizi; to platí také o lokalizaci kamenných artefaktů ze sbírky Národního muzea, u nichž bylo považováno za samozřejmé, že byly nalezeny na hoře Řípu (*Trefný – Švejcar 2011*, 96).

Právě kamenné broušené artefakty jsou spolu s keramickou nádobou námětem tohoto článku. Rozborem informací z archivních pramenů a evidenčních pomůcek Národního muzea lze totiž – v protikladu k názoru o původu kamenné industrie i keramické nádoby z hory Řípu a o neznámých nálezových okolnostech, resp. nejasném primárním sbírkovém původu – prokázat, že (1) minimálně část kamenné industrie a keramická nádoba nepocházejí z hory Řípu, (2) všechny kamenné artefakty i keramickou nádobu získalo muzeum v roce 1853 od Václava Krolmuse, který také zaznamenal alespoň rámcové nálezové okolnosti [k lokalizaci artefaktů z Krolmusovy výpravy v roce 1853 srv. obecně již *Sklenář 2011*, 297 – „vrchol, úpatí, ale hl. J soahy (hájek)“].¹

¹ Použité zkratky: Archiv NM – Archiv Národního muzea; archiv OAS MMP – archiv Oddělení archeologických sbírek Muzea hlavního města Prahy; archiv OPAS NM – archiv Oddělení pravěku a antického starověku Národního muzea; fond RNM – fond Registratura Národního muzea; fond SNM – fond Společnost Národního muzea; inv. č. – inventární číslo; přír. č. – přírůstkové číslo; st. č. – staré (tj. dnes neplatné) evidenční číslo.

záznam tab. 1	Krolmusovy údaje		seznam předmětů předaných muzeu: (evidenční číslo) popis	Wocelův inventář: (evidenční číslo) popis
	(evidenční číslo) popis	lokalizace		
záznam 1	(30) veliká baňatá popelnice s otlučenou hořejší částí	? (hrob č. 1)	(30) baňatá popelnice	
záznam 2	(31) calcedon/chalcedon	? (hrob č. 1)	(31) calcedon	
záznam 3	(32) vejce z kamene hadce/serpentinu	? (hrob č. 1)	(32) vejce kamenné (hadec)	(1α 85) vejce kamenné (z hadce)
záznam 4	(33)–(35) hromové klíny (vatry)/mlaty	? (různé hroby)	(33)–(35) hromové klíny (vatry)	(1α 86)–(1α 88) klíny
záznam 5	(36) část kamenného količku	? (různé hroby)	(36) kamenné količko	
záznam 6	(37) kamenné kladívko z buližníku	? (různé hroby)	(37) kladívko kamenné z buližníku	(1α 89) kladívko z buližníku
záznam 7	(38) okrouhlá nádoba	na poli u Řípu (hrob č. 2)	(38) na polo okrouhlá nádoba	
záznam 8	(39) ploský kámen	na poli u Řípu (hrob č. 2)	(39) ploský kámen	(1α 90) ploský kámen zpod popelnice
záznam 9	(40) prohléděň (Bergkrystal)	na poli u Řípu (hrob č. 2)	(40) prohléděň (Bergkrystal)	
záznam 10	rozdrobená poklice	na poli u Řípu (hrob č. 2)		
záznam 11	(41) bronzová jehlice	na poli u Řípu (hrob č. 2)	(41) bronzová jehlice	(1β 304) bronzová jehlice
záznam 12	(42) kamenný mlát	na poli u Řípu (hrob č. 3)	(42) kamenný mlát	(1α 91) mlát
záznam 13	rozdrobené střepe	na poli u Řípu (hrob č. 3)		
záznam 14	(43) buližníkový provrtaný mlát	u ovčína (hrob č. 4)	(43) mlát provrtaný z buližníkového kamene	(1α 92) provrtaný mlát
záznam 15	rozdrobená nádoba	u ovčína (hrob č. 4)		
záznam 16	(44) dolějšík břidličného kladívka	u ovčína (hrob č. 5)	(44) břidličné kladívko	(1α 93) kladívko břidličné

Tab. 1. První rovina evidenčních informací – srovnání Krolmusových záznamů, seznamu předmětů předaných muzeu a údajů Wocelova inventáře. Pomocné číslovaní hrobů vychází z Krolmusových údajů

2. KAMENNÉ ARTEFAKTY (A KERAMICKÁ NÁDOBA) ZÍSKANÉ VÁCLAVEM KROLMUSEM A JEJICH LOKALIZACE

Klíčovým krokem ke správné lokalizaci (dochovaných) kamenných artefaktů a keramické nádoby z Krolmusovy výpravy v roce 1853 je propojení informací z evidenčních pomůcek Národního muzea, popř. z publikovaných textů (tj. ze sekundárních pramenů) a z rukopisné zprávy vztahující se k uvedené výpravě (tj. z primárního pramene). U evidenčních pomůcek jde (v chronologickém pořadí podle doby vzniku) o (1) záznamy ve Wocelově inventáři z počátku padesátých let 19. století (uložení: Archiv NM – fond RNM, neevidováno), (2) záznamy ve dvou zveřejněných českých verzích (v rukopise nedochovaného) inventáře z pera Jana Hlavatého (*Hlavatý 1856–57; Anonymus 1863*), (3) záznamy v tzv. Píčovských inventářích, pro kamenné a keramické artefakty vytvářených od roku 1906 (uložení: archiv OPAS NM), (4) záznamy v inventárních knihách vytvářených od roku 1913 (uložení: archiv OPAS NM).

2.1. Tři roviny evidenčních informací

Podstatné je, že při změnách evidence prehistorické sbírky nebyla předchozí evidenční čísla automaticky zaznamenávána do nové evidenční pomůcky – v tomto směru došlo dvakrát k přetržení kontinuity toku informací, neboť pouze mezi tzv. Píčovskými inventáři a inventárními knihami vytvářenými od roku 1913 je u jednotlivých artefaktů zachována příslušná informace o původní/nové evidenci. Evidenční pomůcky Národního muzea tudíž v principu vytvářejí tři roviny informací, které je nutné propojit. První rovina informací (Wocelův inventář) je navíc nutné propojit s původní Krolmusovou rukopisnou zprávou, popř. s publikovaným výtahem z ní.

2.1.1. První rovina informací: Wocelův inventář
Zdrojem informací Wocelova inventáře o artefaktech spojených s tématem tohoto článku byl soupis nálezů předaných muzeu Krolmusem (uložení: Archiv NM – fond SNM-Archeologický sbor, karta 4, inv. č. 342). Ten sice nepochází z Krolmusova pera (*Sklenář 2012*, 134 – pozn. 527), avšak jeho autor nepochybně vycházel z Krolmusovy rukopisné zprávy o cestách podniknutých v roce 1853 (*Sklenář 2011*, 297 – lokalita 688, text b), jež byla v upravené podobě zveřejněna v *Památkách archeologických a místopisných (Krolmus 1854–55, 91)*. V Krolmusově rukopisné zprávě jsou totiž jednotlivé artefakty, jež byly předány muzeu, očí-

	Hlavatý 1856–57: (evidenční číslo) popis (původ)	Anonymus 1863: (evidenční číslo) popis (původ)
záznam 1	(la 18) provrtaný a u hlavy zploštělý mlat z černého buližníku (pod Řípem)	(la 18) mlat z černého buližníku, u hlavy zploštělý (pod Řípem, 1853; Krolmus)
záznam 2	(la 23) mlat oblé paliče podobný, s děrou, jest z černého buližníku (u Řípu)	(la 23) mlat oblé paliče podobný z buližníku (pod Řípem)
záznam 3	(la 37) zlomek břidličného mlatu (pod Řípem)	
záznam 4	(la 60) klín (pod Řípem)	
záznam 5	(la 71) široký klín z hadce (pod Řípem)	(la 71) široký klín z hadce (pod Řípem, 1853)
záznam 6	(la 93) klín z hadce (u Řípu)	(la 93) klínek z hadce, nahoře zašpičatělý (pod Řípem, Krolmus)
záznam 7	(la 107) vejčitá kule z hadce (pod Řípem)	(la 107) vejčitá kule z černého mamele (pod Řípem, 1853)
záznam 8	(la 111) plošký kulatý kámen (pod Řípem, pod popelnicí)	(la 111) plošký kulatý kámen povrchu červenohnědého (pod Řípem, pod popelnicí, Krolmus)
záznam 9	(lc 346) šedá baňatá nádoba s pokličkou (pod Řípem)	

Tab. 2. Druhá rovina evidenčních informací – srovnání záznamů ve dvou publikovaných českých verzích Hlavatého inventáře

slovány a totožné číslování se objevuje také v soupisu artefaktů předaných muzeu. Zpráva zveřejněná v *Památkách archaeologických a místopisných* se od Krolmusova rukopisu liší v podstatě pouze vypuštěním číslování artefaktů a odlišnou stylizací textu (např. vypuštěním/nahrazením některých svérázných Krolmusových výrazů). Právě provázání údajů Wocelova inventáře a Krolmusovy rukopisné zprávy představuje jeden z klíčových kroků, jež ve svém důsledku umožňují přiřadit údaje z primárního informačního zdroje (tj. z Krolmusovy rukopisné zprávy) k artefaktům uloženým dnes ve sbírce Národního muzea jako nálezy (údajně) z hory Řípu. Proto nejdůležitější části obou zpráv doslovně ocitujeme a údaje o jednotlivých předmětech poté porovnejme jednak s údaji ze soupisu předmětů předaných/darovaných muzeu, jednak s údaji z Wocelova inventáře (tab. 1):

(1) Krolmusova rukopisná zpráva o cestě z roku 1853 (podle: Sklenář 2011, 297 – lokalita 688, text b): „Z Grabšic ... na Hřib jsem se plazil, abych tuto horu lépeji ohledal, nežli jindy. Skutečně zde se mně velikánské žaroviště, v něm okolo církevičky byzantského slohu sv. Jiřího mnoho kostí z jelenů, ze skotů, bravů a havěť zde někdy obětovaných okázalo, zoláště v háji bývalém na jih ležícím r. 1848 posekaným, nyní opět vysazeným. Tu jest bylo množství poh. hrobů nyní prokopaných a rozvalených, kotlům podobných na 2–3 lokte velkých a toliko hlubokých, popelem naplněných a hlinou vymazaných a kamením obkládaných, jako na Žárkách, na Slanské hoře, na Vyšehradě a p. – jen toliko v jednom rovu nalezl jsem baňatou popelnicí velikou s vrcholkem urejpaným č. 30 ... v jejímžto popeli Calcedon (Šípobled) se mně okázal čís. 31. s vejčetem z kamene hadce č. 32. V ostatních, které otevra, bylo rozdrobené veškeré nádobí, jen toliko hromové klíny (vatry) č. 33. 34. 35., částku kameného kolíčku č. 36 a kamené kladívko z buližníku č. 37 napadl jsem. Ku jižní straně býval nepochybně někdy posvátný háj Svantovitův, však r. 1848 posekali, ale letos opět vysazen. Pod touto horou hřibskou kol kolem počítá se vorných polí asi na 800 korců vejsevu, na svahu se rozprostírajících. Na těchto rolích se všady vypálené hroby s popelem, kotlům podobné, voračům okazují, zoláště u panského bývalého ovčína a studánky v háji, ... Zde jsem vykopal v jednom hrobě podobném na poli okrouhlou nádobu č. 38 na kolo plošném kameně stojící č. 39 ... – svršek její byl od koní a pluhu otlučen, v níž byl v popeli prohledan (Bergkristal) č. 40. – poklice vedle ní rozdrobená, a mezi střepy ležela bronzová jehlice č. 41. V druhém podobném rově na 10 kroků vzdáleném vyhrabal mlat kamenný č. 42 z popele a střepů rozdrobených. U ovčína v podobném okrouhlém hrobě na 3 lokte širokém a na 2 lokte hlubokém, hlinou omazaném a kamením čedičným obkládaném nalezl při rozdrobené nádobě mlat či kladivo provrtané z kamene buližníkového č. 43. – V jiném podobném, ale troskotaném rově nalezal se dolejšek břidličného kladívka v popeli č. 44.“²

(2) Publikovaný text vycházející z Krolmusovy rukopisné zprávy (Krolmus 1854–55, 91): „Od Krabčic obrátil se kn. K. přes Vesce a Rovní k Řípu, jež si bedlivěji než kdy před tím ohledati předeval. Skutečně poznal tu na samém vrcholku hory okolo kostelíčka sv. Jiří obštrné žaroviště, a co známku jeho kosti z jelenů, skotu, bravu a havěti zde někdy obětovaných, zoláště v bývalém háji na jih ležícím, roku 1848 posekaném a nyní opět stromky vysázeném. Z toho soudí, že tento háj zajisté býval naším pohanským předkům posvátným. Bylo tu množství pohanských

² Krolmusovy zprávy o hrobech je nutné považovat za pouhý *terminus technicus*, neboť takto byly v závislosti na dobových představách označovány prakticky všechny nálezy, včetně sídlištních jam. Kvůli jednoznačnému způsobu vyjadřování je však tento *zmatečný termín* použit v celém textu, samozřejmě s vědomím historických souvislostí oboru.

záznam tab. 3	tzv. Píčový inventář: (evidenční číslo) popis (původ)	evidence po roce 1913: (evidenční číslo) popis (původ); vyobrazení AŠČ 2008
záznam 1	(K 43) facetovaný mlát buližn. při otvoru oštipnutý (pod Řípem, 1853)	(H1-10071) fasetovaný sekeromlat (Říp, 1853); obr. 3
záznam 2	(K 69) kámen na podobu vajíčka obroušený (Říp, 1853); šperk (moderní předmět), vyřazeno	
záznam 3	(K 100) buližníková sekera (Říp, 1853)	(H1-9857) kamenná sekera (Říp, 1853); obr. 2:1
záznam 4	(K 282) polovina mlátu plochého s břitem (Říp, 1853)	(H1-10213) část kamenného sekeromlatu (Říp, 1853); obr. 2:3
záznam 5	(K 339) sekera malá z břidly (Říp, 1853)	(H1-10153) kamenná sekera
záznam 6	(K 377) malá sekera v hoř. části vyhraněná (Říp, 1853)	(H1-10142) kamenná sekera (Říp, 1853); obr. 2:2
záznam 7	(N 3295) nádobka šedá, baň. hrdlo olám., pruhovaná (Říp)	(H1-57358) keramické etážovité osudí (Říp, 1853); obr. 2:4

Tab. 3. Třetí rovina evidenčních informací – srovnání záznamů tzv. Píčových inventářů a inventárních knih vytvářených po roce 1913 (vyobrazení AŠČ = odkaz na vyobrazení in: Waldhauser – Novák – Slabina 2008)

hrobů kulatých, nyní prokopaných a rozválených, ke kotlům podobných, na 2–3 lokte širokých a též tolik hlubokých, popelem a hlinou naplněných a kamením obkládaných, zrovna jako v Šárkách, na Slanské hoře, na Vyšehradě a j. Nalezl jen v jednom rově velikou baňatou popelnici s otlučnou hořejší částí, a v ní v popeli chalcedon a vejcovitý serpentínový kámen. V ostatních hrobech, jež kn. K. oteřel, bylo všechno nádoby rozdrobené, a našel ještě toliko mlaty, část kamenného kuličku a kamenné kladívko z buližníku. Okolo samého Řípu počítá se na jeho úpatí asi na 800 korců polí; na těchto polích vyskytují se všude kulaté vypálené hroby s popelem, ke kotlům podobné, zvláště u bývalého panského ovčína, na jižní straně stojícího, pak u studánky v háji, která své staré jméno již ztratila a ku které lid zdaleka přichází, aby pro uzdravení vody nabral. Zde vykopal kn. K. v jednom hrobě na poli okrouhlou nádobu na ploském kameně stojící, jejížto sorchek od koní a pluhů otlučen byl, a v ní v popeli prohlédl (Bergkrystall). Vedle ní ležela rozdrobená poklice, a mezi střepy krásná bronzová jehlice. V jiném hrobě, na deset kroků vzdáleném, našel se kamenný mlat v popeli a rozdrobených střepích. U ovčína zas v podobném hrobě, 3 lokte širokém a 2 lokte hlubokém, hlinou omazaném a čedičovým kamenem vykládaném, našel při rozdrobené nádobě buližníkový provrtaný mlat, a v jiném, ale rozhrabaném hrobě dolejšek břidličného kladívka v popeli.“

Zatímco přehled nálezů předaných muzeu zachycuje všechny císlované předměty zmíněné Krolmusem v rukopisné zprávě (tab. 1), ve Wocelově inventáři se neobjevují tři kamenné předměty, jež byly zřejmě ze sbírky vyřazeny jako pseudoartefakty (tab. 1 – položky 31, 36, 40 ve sloupci seznam předmětů předaných muzeu); zároveň je zřejmé, že pořadí kamenných předmětů ve Wocelově inventáři zcela mechanicky zachovalo pořadí z Krolmusovy rukopisné zprávy i ze soupisu předaných/darovaných předmětů. Ve Wocelově inventáři se neobjevují ani dvě keramické nádoby předané Krolmusem muzeu (tab. 1 – položky 30, 38 ve sloupci seznam předmětů předaných muzeu), avšak tato část Wocelova inventáře nebyla dokončena – obě keramické nádoby tudíž zjevně nebyly evidovány, byť ležely v muzeu (k Wocelovu inventáři srv. např. Sklenář 1981, 152; týž 2014, 71–72, obr. 62–63).

2.1.2. Druhá rovina informací: Hlavatého inventář

Z pera Jana Hlavatého, asistenta (a tudíž faktického správce) prehistorické muzejní sbírky v letech 1855–1865, pocházejí dvě v češtině zveřejněné podoby inventáře (německou verzi z roku 1859 ponechme stranou), jež jsou pro naše téma směrodatné. Inventář publikovaný v *Památkách archaeologických a místopisných* (Hlavatý 1856–57) obsahuje kompletní soupis předmětů. Zato o pár let později samostatně zveřejněný inventář ve formě průvodce po muzeu přinesl u kamenné industrie pouze výběr („Úhrnem jest těchto věcí posud 240, z nichž dílem pro svou velikost, dílem pro pěknou podobu jsou pozoruhodny“; Anonymus 1863, 1) a to samé platí také o keramických nádobách, jichž tehdy bylo ve sbírce 460 („Z nich jsou pro svou velikost neb pro zvláštní podobu pozoruhodny“; Anonymus 1863, 5). Informace z obou zveřejněných podob inventáře jsou v podstatě totožné, část kamenných předmětů ovšem z výše uvedeného důvodu chybí v inventáři-průvodci (tab. 2). Je zřejmé, že pořadí předmětů v Hlavatého inventáři vůbec nerespektovalo pořadí předmětů v předchozím Wocelově inventáři (srv. tab. 1) – šlo v podstatě o zcela nové seřazení předmětů, byť základní princip rozdělení prehistorické sbírky do několika evidenčních řad zůstal zachován. Je také vhodné zaznamenat, že dva předměty zaznamenané ve Wocelově inventáři (tj. v roce 1853) chybí již v první publikované verzi Hlavatého inventáře (tj. po třech až čtyřech letech!) – jde o bronzovou jehlicí a jednu z kamenných sekerek (srv. tab. 1 vs. tab. 2). Jelikož šlo zcela jistě o artefakty (nikoliv o pseudoartefakty!), byly patrně buď

ztraceny, nebo u nich došlo k naprosté ztrátě informací o nalezišti/evidenci a byly přesunuty mezi anonymní artefakty bez naleziště (k Hlavatého správě prehistorické sbírky srv. *Sklenář 2014*, 76–78).

2.1.3. Třetí rovina informací: Tzv. Píčovy inventáře a evidence vytvářená od roku 1913

Základem třetí roviny evidenčních informací jsou tzv. Píčovy inventáře, z nichž jsou pro téma tohoto článku směrodatné pouze inventáře keramických nádob a kamenných nástrojů. Oba byly založeny teprve v roce 1906 a informace o předchozí evidenci neuchovaly. Když v roce 1913 v souvislosti s příchodem Albína Stockého do čela prehistorického oddělení vznikla jediná a jednotná evidenční řada inventárních čísel prehistorické sbírky, došlo naštěstí k jejímu důslednému provázání s tzv. Píčovými inventáři – při nové katalogizaci předmětů byla do tzv. Píčovských inventářů zaznamenávána nová evidenční čísla a zároveň do nových inventárních knih byla zapisována evidenční čísla z tzv. Píčovských inventářů. Ztotožnění artefaktů v obou evidencích je tudíž naprosto jednoznačné; ovšem zatímco v tzv. Píčovských inventářích se objevuje sedm předmětů (údajně) pocházejících z Řípu, v nové evidenci vytvářené od roku 1913 se vyskytuje pouze šest artefaktů; jeden z předmětů byl totiž ze sbírky vyřazen jako pouhý pseudoartefakt (*tab. 3*).

2.2. Propojení tří informačních rovin

V některých případech je identifikace předmětů v jednotlivých evidencích zcela jasná, a to díky popisům charakteristických znaků (tvar apod.), jež se opakují. To platí o těchto předmětech:

(a) Krolmusovo „*vejce kamenné (hadec)*“ (seznam předmětů předaných muzeu – záznam 32) se v Hlavatého inventáři objevuje evidentně jako „*vejčitá kule z hadce*“ (*Hlavatý 1856–57*, 186 – položka 107) a v tzv. Píčově inventáři jako „*kámen na podobu vajíčka obroušený*“ (tzv. Píčov inventář kamenné industrie – záznam 69). Poté byl vyřazen jako pseudoartefakt.

(b) Krolmusova „*na polo okrouhlá nádoba*“ (seznam předmětů předaných muzeu – záznam 38) nalezená v jednom hrobě s poklicí (tj. miskou?) je totožná s Hlavatého záznamem „*šedá baňatá nádoba s pokličkou*“ (*Hlavatý 1856–57*, 282 – položka 346), v tzv. Píčově inventáři nádob se objevuje jako „*nádobka šedá, baň. hrdlo olám., pruhovaná*“ (tzv. Píčov inventář nádob – záznam 3295) a dochovala se do dnešních dnů (*Waldhauser – Novák – Slabina 2008*, 312 – položka 10, obr. 2:4). V této souvislosti je nesporně zajímavé, že poklička (miska?), jež byla nalezena „*rozdrobená*“ a v seznamu předmětů předaných muzeu se nevyskytuje, je zmíněna v Hlavatého inventáři – možná tudíž tehdy v muzeu existovala (?). Ztotožnění evidenčních údajů o keramické nádobě (a překlenutí mezery mezi Hlavatého inventářem a tzv. Píčovým inventářem) v tomto případě umožňuje zcela výjimečně dochovaná informace o evidenčním čísle Hlavatého inventáře v inventární knize vzniklé po roce 1913 (Inventární kniha č. 10, str. 40 – záznam 57358; archiv OPAS NM).

(c) Krolmusův „*ploský kámen*“ (seznam předmětů předaných muzeu – záznam 39), nalezený pod nádobou z předchozí položky, se objevuje v Hlavatého inventáři jako „*ploský kulatý kámen*“ (*Hlavatý 1856–57*, 187 – položka 111); poté byl ze sbírky vyřazen, zjevně jako pseudoartefakt.

Krolmus/Wocel	Hlavatý	Píč/po roce 1913	vyobrazení ASČ 2008
záznam 1			
záznam 2			
záznam 3	záznam 7	záznam 2	
záznam 4	záznam 4 (?) + 5 (?) + 6 (?)	záznam 3 (?) + 5 (?) + 6 (?)	obr. 2:1 (?) + 2:2 (?)
záznam 5			
záznam 6	záznam 1 nebo 2	záznam 1 (?) = Hlavatý záznam 1	obr. 3 (?)
záznam 7	záznam 9	záznam 7	obr. 2:4
záznam 8	záznam 8		
záznam 9			
záznam 10	záznam 9		
záznam 11			
záznam 12	záznam 4 nebo 5 nebo 6 (?)	záznam 3 nebo 5 nebo 6 (?)	obr. 2:1 nebo 2:2 (?)
záznam 13			
záznam 14	záznam 1 nebo 2	záznam 1 (?) = Hlavatý záznam 1	obr. 3 (?)
záznam 15			
záznam 16	záznam 3	záznam 4	obr. 2:3

Tab. 4. Ztotožnění tří rovin evidenčních informací (vyobrazení ASČ = odkaz na vyobrazení in: *Waldhauser – Novák – Slabina 2008*)

záznam	Krolmusovy údaje		osud
	artefakt, resp. pseudoartefakt	lokalizace	
záznam 1	(30) velká baňatá popelnice s otlučenou hořejší částí	? (hrob č. 1)	naposledy v seznamu nálezů předaných muzeu
záznam 2	(31) calcedon/chalcedon	? (hrob č. 1)	předáno muzeu, ale nezapsáno do Wocelova inventáře (pseudoartefakt?)
záznam 3	(32) vejce z kamene hadce/serpentinu	? (hrob č. 1)	naposledy v tzv. Píčově inventáři, poté vyřazeno (pseudoartefakt?)
záznam 4	(33)–(35) hromové klíny (vatry)/mlaty	? (různé hroby)	min. 2 ks z inv. č. H1-9857, H1-10142, H1-10153; popř. 1 ks naposledy ve Wocelově inventáři
záznam 5	(36) část kamenného koflíčku	? (různé hroby)	předáno muzeu, ale nezapsáno do Wocelova inventáře (pseudoartefakt?)
záznam 6	(37) kamenné kladívko z buližníku	? (různé hroby)	buď inv. č. H1-10071, nebo naposledy v Hlavatého inventáři
záznam 7	(38) okrouhlá nádoba	na poli u Řípu (hrob č. 2)	inv. č. H1-57358
záznam 8	(39) plošký kámen	na poli u Řípu (hrob č. 2)	naposledy v Hlavatého inventáři (pseudoartefakt?)
záznam 9	(40) prohléděň (Bergkrystall)	na poli u Řípu (hrob č. 2)	předáno muzeu, ale nezapsáno do Wocelova inventáře (pseudoartefakt?)
záznam 10	rozdrobená poklice	na poli u Řípu (hrob č. 2)	muzeu oficiálně nepředáno, ale objevuje se v Hlavatého inventáři (?)
záznam 11	(41) bronzová jehlice	na poli u Řípu (hrob č. 2)	naposledy ve Wocelově inventáři
záznam 12	(42) kamenný mlat	na poli u Řípu (hrob č. 3)	možná 1 ks z inv. č. H1-9857, H1-10142, H1-10153; popř. naposledy ve Wocelově inventáři
záznam 13	rozdrobené střepty	na poli u Řípu (hrob č. 3)	muzeu nepředáno
záznam 14	(43) buližníkový provrtaný mlat	u ovčína (hrob č. 4)	buď inv. č. H1-10071, nebo naposledy v Hlavatého inventáři
záznam 15	rozdrobená nádoba	u ovčína (hrob č. 4)	muzeu nepředáno
záznam 16	(44) dolejšek břidličného kladívka	u ovčína (hrob č. 5)	inv. č. H1-10213

Tab. 5. Přehled osudu relevantních artefaktů, resp. pseudoartefaktů zmíněných Václavem Krolmusem ve zprávě o výpravě o výpravě v roce 1853. Pomocné číslování hrobů vychází z Krolmusových údajů

(d) Krolmusův „dolejšek břidličného kladívka“ (Sklenář 2011, 297 – lokalita 688, text b, položka 44) je v Hlavatého inventáři popsán jako „zlomek břidličného mlatu“ (Hlavatý 1856–57, 186 – položka 37), v tzv. Píčově inventáři jej lze nalézt v podobě záznamu „polovina mlatu plochého s břitem“ (tzv. Píčov inventář kamenné industrie – záznam 282) a tento artefakt se dochoval až do dnešních dnů (Waldhauser – Novák – Slabina 2008, 310 – položka 5, obr. 2:3).

Další předměty není možné identifikovat jednoznačně. Muzeu byly předány dva kamenné sekeromlaty, zhotovené (údajně) z buližníku. Oba se vyskytují v Hlavatého inventáři, v tzv. Píčově inventáři se ale objevuje již jen jeden exemplář, který je dnes neznámý. Sledovat jej lze nazpět pouze do Hlavatého inventáře, ale přesné ztotožnění s jedním ze dvou Krolmusových záznamů není možné. Jde o tyto dva artefakty:

(e) + (f) Od Krolmuse pocházející „kladívko kamenné z buližníku“ (seznam předmětů předaných muzeu – záznam 37) a „mlat provrtaný z buližníkového kamene“ (seznam předmětů předaných muzeu – záznam 43) se vyskytují v Hlavatého inventáři jako „provrtaný a u hlavy zploštělý mlat z černého buližníku“ (Hlavatý 1856–57, 185 – položka 18), resp. „mlat oblé paličky podobný, s děrou, jest z černého buližníku“ (Hlavatý 1856–57, 185 – položka 23). Z obou sekeromlatů z Hlavatého inventáře se dochoval pouze prvně uvedený, který se v tzv. Píčově inventáři objevuje jako „facetovaný mlat buližn. při otvoru oštipnutý“ (tzv. Píčov inventář kamenné industrie – záznam 43); artefakt je dnes sice neznámý, avšak dochovaná kresba v inventární knize zhotovené po roce 1913 dovoluje jeho ztotožnění s Hlavatého záznamem, neboť sekeromlat je právě v týlu (nad průvrtem) zřetelně plochý (Waldhauser – Novák – Slabina 2008, obr. 3).

Obdobně neřešitelný ztotožňovací rébus představují čtyři kamenné sekery, předané Krolmusem muzeu. Již v Hlavatého inventáři se vyskytují pouze tři exempláře, jež poté přešly do tzv. Píčova inventáře i do evidence vytvářené od roku 1913. Do dnešních dnů se dochovaly pouze dvě kamenné sekery. Jde o tyto artefakty:

(g) + (h) + (i) + (j) Krolmusem nalezené tři „hromové klíny (vatry)“ (seznam předmětů předaných muzeu – záznam 33, 34, 35) a „kamenný mlat“ (seznam předmětů předaných muzeu – záznam 42) se v Hlavatého inventáři objevují již jen v trojí podobě jako „klín“ (Hlavatý 1856–57, 186 – položka 60), „široký klín

z hadce“ (Hlavatý 1856–57, 186 – položka 71) a „široký klín“ (Hlavatý 1856–57, 186 – položka 93). Do tzv. Píčovské inventáře byly zapsány jako „bulžňáková sekyra“ (tzv. Píčovský inventář kamenné industrie – záznam 100), „sekyrka malá z břidly“ (tzv. Píčovský inventář kamenné industrie – záznam 339), resp. „malá sekyrka v hoř. části vyhraněná“ (tzv. Píčovský inventář kamenné industrie – záznam 377); do dnešních dnů se z nich dochovaly jen první a třetí exemplář (Waldhauser – Novák – Slabina 2008, obr. 2:1–2).

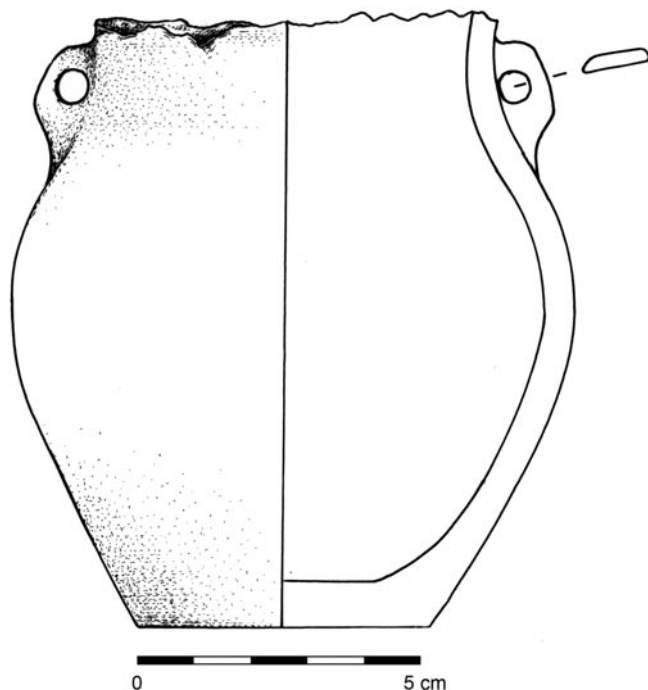
Z předchozího výkladu a z rekonstruovaných vazeb mezi jednotlivými evidenčními vrstvami (tab. 4) vyplývá, že pouze u dvou artefaktů, jež se objevují v aktuální evidenci vytvářené od roku 1913, je naprosto jisté ztotožnění s primárním Krolmusovým záznamem – jde o keramickou nádobu (b) a část kamenného sekeromlatu (d). Zbývajících pět artefaktů z aktuální evidence vytvářené po roce 1913 tvoří dvě skupiny – dva kamenné sekeromlaty (e, f) není možné přesně ztotožnit s dvojicí kamenných sekeromlatů zmíněných Krolmusem, trojici kamenných sekerek odpovídá dokonce čtveřice kamenných sekerek z Krolmusova souboru (g, h, i, j).

Souhrnný pohled na osud jednotlivých artefaktů (a pseudoartefaktů) zmíněných Krolmusem ve zprávě o archeologické výpravě v roce 1853 (tab. 5) ukazuje, že právě s výjimkou dvojice kamenných sekerek a čtveřice kamenných sekeromlatů lze u všech položek objasnit, co se s nimi (zhruba) stalo. Pro téma tohoto článku jsou ovšem nejdůležitější údaje o lokalizaci a jejich zařazení do rekonstruovaného evidenčního schématu (tab. 5). Z něj mj. vyplývá, že dochovaná keramická nádoba (Waldhauser – Novák – Slabina 2008, obr. 2:4) byla nalezena nikoliv na hoře Řípu, ale pod Řípem na jednom z polí; a dochovaný zlomek kamenného sekeromlatu (Waldhauser – Novák – Slabina 2008, obr. 2:3) pochází zcela jistě z hrobu nalezeného u ovčína, rovněž pod horou Řípem.

Přímo z hory Řípu by mohlo pocházet nanejvýše osm předmětů zmíněných Krolmusem (tab. 5 – záznam 1–6), z nichž ovšem tři byly (postupně) vyřazeny jako pseudoartefakty. Za potenciální Krolmusovy archeologické nálezy z hory Řípu lze tudíž považovat pouhé kvinteto artefaktů – nezvěstnou keramickou nádobu (tab. 5 – záznam 1), trojici kamenných sekerek, z nichž minimálně dvě se objevují v aktuální evidenci platné od roku 1913 (tab. 5 – záznam 4), a (nezvěstný, nebo existující?) kamenný sekeromlat (tab. 5 – záznam 6). Klíčová pasáž o lokalizaci místa nálezu těchto předmětů je ovšem v Krolmusově zprávě nejasná („Skutečně zde se mně velikánské žároviště, v něm okolo církvičky byzantského slohu sv. Jiřího mnoho kostí z jelenů, ze skotů, bravů a havěť zde někdy obětovaných okázalo, zvláště v háji bývalém na jih ležícím r. 1848 posekaným, nyní opět vysazeným. Tu jest bylo množství poh. hrobů“; Sklenář 2011, 297 – lokalita 688, text b; zdůraznil M. H.) a umožňuje dvojí interpretaci (háj na jih od rotundy sv. Jiří vs. háj na jih od hory Řípu). Právě v této souvislosti nelze opomenout, že v seznamu předmětů předaných Krolmusem muzeu je u všech položek uvedena jediná a jednotná lokalizace: „u Řípu“ (Archiv NM – fond SNM-Archeologický sbor, karton 4, inv. č. 342). Totožná lokalizace („u Řípu“) se objevuje také u všech předmětů, jež byly zapsány ve Wocelově inventáři, a to spolu s informací o dárci a roku předání (Václav Krolmus, 1853; viz Wocelův inventář – záznamy α 85 – α 93, β 304). Následné proměny informací o lokalizaci v evidenčních pomůckách lze sledovat velmi dobře a pro prehistorickou sbírku Národního muzea jsou poměrně charakteristické: v Hlavatého inventáři se objevují lokalizace „pod Řípem“ a „u Řípu“ (tab. 2), v tzv. Píčovských inventářích již – s jedinou výjimkou – všechny tehdy existující předměty figurují jako nálezy z Řípu (viz tab. 3) a do evidence vytvářené od roku 1913 byly veškeré dochované artefakty zaneseny jako nálezy z Řípu (viz tab. 3). Proměnou prošly také informace o dárci předmětů, tj. o Václavu Krolmusovi. Již v Hlavatého publikovaných českých verzích inventáře se totiž Krolmus objevil pouze ve třech případech (tab. 2) a do tzv. Píčovských inventářů již vůbec nepronikl (tab. 3). Neobjevuje se proto ani v inventárních knihách vedených od roku 1913 (srv. Waldhauser – Novák – Slabina 2008, 314).

3. ZÁVĚREM...

Detailní rozbor údajů v evidenčních pomůckách Národního muzea (opět) ukázal, že nejmladší záznamy (v tomto případě inventární knihy zhotovené po roce 1913) jsou poznamenány redukcí relevantních informací o lokalizaci i sbírkovém původu jednotlivých artefaktů. A jejich nekritické využití bez přihlídnutí k primárním pramenům napomáhá vytvářet virtuální realitu, jež nemá s původní skutečností nic společného. V konkrétním případě hory Řípu, mytické hory českých dějin, je zřejmé, že kamenná industrie i keramická nádoba získané v roce 1853 Václavem Krolmusem pocházejí s největší pravděpodobností bez výjimky z jejího okolí, nikoliv z vrcholové plošiny. K interpretaci role/funkce hory Řípu v pravěku (srv. např. Trefný – Chroustovský – Janíček 2010, 31–32; Trefný – Švejcár 2011, 97–98) tudíž mohou přispět pouze nepřímo.



Obr. 1. Keramická nádoba z hory Řípu ze sbírky J. A. Jíry.
Kresba M. Fábiková, grafická úprava M. Kafka

ADDENDA: OPOMENUTÉ NÁLEZY Z HORY ŘÍPU

Soubor artefaktů pocházejících z hory Řípu prošel v předchozích odstavcích podstatnou redukcí. Rozmnožme jej proto alespoň ve stručnosti o dva nálezy, jež doposud unikaly badatelské pozornosti.

(1) V roce 1886 získal Josef Antonín Jíra při své studentské prázdninové cestě po Čechách „od pastora v Krabčicích“ keramickou nádobu nalezenou na hoře Řípu (tzv. A-inventář – záznam A XLIX; archiv OAS MMP – fond J. A. Jíra, sv. 1/I; srv. též *Kodym 2010*, 32).

Popis artefaktu: Původně dvojuchý hrnc (dochováno jen jedno ucho na rozhraní hrdla a výdutě), jemná hmota s nepatrnou příměsí slídy, povrch hlazen, průměr dna 50 mm, dochovaná výška 105 mm (*obr. 1*). Uložení: Muzeum hlavního města Prahy, inv. č. A 7084 (st. č. P 114 = st. č. Jíra A XLIX = st. č. Kiekebuschová M 2356).

(2) Na podzim 1895 zakoupilo Museum království Českého (dnešní Národní muzeum) od Jana Pudila, v Praze (na Královských Vinohradech) žijícího penzionovaného stavebního ředitele lobkovických panství se sídlem v Bílině,

„palstav br.“, a to jako součást rozsáhlejší sbírky nálezů ze severozápadních Čech (Přírůstková kniha z let 1889–1925 – záznam přír. č. 32/1895; Archiv NM – fond RNM, nevidováno). Osud artefaktu je nejasný, nebyl totiž zanesen do tzv. Píčovské inventáře bronzů a neobjevuje se ani v následné evidenci prehistorické sbírky vytvářené od roku 1913 Albínem Stockým.

Popis artefaktu: Bronzová sekera. Uložení: Národní muzeum, neinventováno (přír. č. 32/1895) – nenalezeno.

LITERATURA

- Anonymus 1863: *Archaeologické sbírky v muzeum království Českého v Praze*. Praha.
- Hlavatý, J. 1856–57: *Archaeologické sbírky Musea království Českého, Památky archaeologické a místopisné 2*, 185–190, 232–237, 281–283, 329–333.
- Kodym, S. 2010: Josef A. Jíra. Jeho život a jeho dílo (k vydání připravil Karel Sklenář), *Archaeologica Pragensia* 20, 28–124.
- Krolmus, V. 1854–55: Kněze Krolmusa archaeologické pátrání a výtěžky v létě 1853, *Památky archaeologické a místopisné 1*, 90–92.
- Sklenář, K. 1971: Hrob praotce Čecha, Litoměřicko. *Vlastivědný sborník 8*, 91–99.
- Sklenář, K. 1974: Učenci a pohané. Pětadvacet příběhů z dějin české archeologie. Praha.
- Sklenář, K. 1981: Jan Erazim Vocel. Zakladatel české archeologie. Praha.
- Sklenář, K. 2008: Říp mountain and the beginnings of Czech Archaeology. In: J. Maříková-Kubková – N. Schlanger – S. Lévin (eds.), *Sites of Memory. Between Scientific Research and Collective Representations*. Castrum Pragense 8. Praha, 47–56.
- Sklenář, K. 2011: Pravěké a raně středověké nálezy v Čechách do roku 1870. *Pramenná základna romantického období české archeologie. Fontes Archaeologici Pragenses – Volumen 36*. Pragae.
- Sklenář, K. 2012: Václav Krolmus. Život a dílo archeologa-romantika. Roudnice nad Labem – Mladá Boleslav.
- Sklenář, K. 2014: Pravěká a raně středověká archeologie v dějinách Národního muzea. *Fontes Archaeologici Pragenses – Volumen 40*. Pragae.
- Trefný, M. – Chroustovský, L. – Janíček, L. 2010: Výšinná poloha Sovice (k. ú. Vetlá, okr. Litoměřice) ve světle archeologického výzkumu v letech 2007–2008. In: P. Křišťuf – P. Vařeka (red.), *Opomíjená archeologie 2007–2008*. Plzeň, 22–33.

Trefný, M. – Švejcár, O. 2011: Výsledky povrchových průzkumů metodou sběru. In: M. Gojda – M. Trefný a kol., Archeologie krajiny pod Řípem. Plzeň, 80–102.

Waldhauser, J. – Novák, L. – Slabina, M. 2008: Archeologie hory Říp, Archeologie ve středních Čechách 12, 309–318.

Zur Archäologie des Raudnitzer Berges

Vor knapp zehn Jahren wurde auf den Seiten dieser Zeitschrift die archäologische Kenntnis über den Raudnitzer Berg (tsch. Říp) zusammengefasst – einen mythischen Berg, der mit der legendenumwobenen Frühzeit des tschechischen Volkes verbunden ist (Waldhauser – Novák – Slabina 2008). Die Autoren veröffentlichten unter anderem fünf Steinartefakte und ein Keramikgefäß aus dem Sammlungsbestand des Nationalmuseums, die angeblich auf dem Raudnitzer Berg im 19. Jahrhundert gefunden wurden. Durch eine detaillierte Analyse der Evidenzmittel des Nationalmuseums (Tab. 1–5) kann man nachweisen, dass diese Artefakte von Václav Krolmus, einem der Gründer der böhmischen archäologischen Terrainforschung, im Jahre 1853 gewonnen wurden. Aus der Analyse der zeitgenössischen Dokumentation ergibt sich ebenfalls, dass die Artefakte nicht aus dem Raudnitzer Berg selbst, sondern aus seiner Umgebung stammen.

Unbeachtet blieben bisher zwei andere Artefakte, die gerade auf dem Raudnitzer Berg gefunden wurden – das keramische Gefäß gewann im Jahre 1886 Josef Antonín Jíra für seine Sammlung (Abb. 1), die gegenwärtig vermisste Bronzeaxt wurde dem (heutigen) Nationalmuseum im Jahre 1895 von Jan Pudil geschenkt. Die beiden Artefakte hängen vermutlich mit den bereits veröffentlichten jung- und spätbronzezeitlichen Funden aus diesem Berg zusammen.

(Deutsch von Jana Kličová)

Abb. 1. Das Keramikgefäß vom Raudnitzer Berg aus der Sammlung von J. A. Jíra
