

Jaroslav Böhm a Lothar Zotz. Kapitola z dějin Státního archeologického ústavu

Miloš Hlava

1. ÚVOD

Zhruba před patnácti lety proběhla na stránkách časopisu *Archeologické rozhledy* diskuse o Lotharu Zotzovi (obr. 1), jedné z klíčových postav české prehistorie válečných let 1939–1945 (Vencel 2002; Sklenář 2003). Jelikož dějiny archeologie jsou u nás stále opomíjenou Popelkou (a dostatečně zřetelně o tom vypovídají stručné přehledy dějin bádání k jednotlivým obdobím v reprezentativní osmisvazkové *Archeologii pravěkých Čech*), sotva překvapí, že prezentovaná fakta a názory byly českými autory výrazněji reflektovány pouze jednou, a to bez snahy o využití dosud neznámých dobových archivních pramenů (srv. Klápště 2009, 119–123). Snad právě v této souvislosti je vhodné konstatovat, že dějiny (nejen) protektorátní archeologie představují téma s nesmírným badatelským potenciálem, doposud ovšem stojící převážně stranou pozornosti.

V návaznosti na zmíněnou diskusi si tento článek klade za cíl předložit některá dosud neznámá fakta o dvou hlavních postavách protektorátní archeologie a jejich vzájemných vztazích – Jaroslavu Böhmovi a Lotharu Zotzovi. Rozhodně nejde o souvislé líčení událostí, poměrů a vztahů v české prehistorii let 1939–1945, ale o nevelké sondy do tehdejšího dění. Kromě rekonstrukce událostí, jež doprovázely jmenování Jaroslava Böhma ředitelem Státního archeologického ústavu a příchod Lothara Zotze na Německou univerzitu v Praze, dominují následujícím stranám tři vybraná témata – střet mezi Jaroslavem Böhmem a Lotharem Zotzem na přelomu let 1940/1941, zásah Lothara Zotze proti knize Ivana Borkovského *Staroslovanská keramika ve střední Evropě* v roce 1940 a poválečné pozitivní písemné vyjádření o Lotharu Zotzovi z pera Jaroslava Böhma.¹

2. BŘEZNOVÁ PŘEDEHRA

Březen 1939 je v obecném povědomí spojen s politickými událostmi, jež na několik dalších let výrazně předurčily a poznamenaly osudy obyvatel tehdejšího Česko-Slovenska – po vynuceném vyhlášení samostatnosti Slovenska 14. března 1939 následoval druhého dne vstup německých vojsk do okleštěných českých zemí, završený 16. března 1939 výnosem o zřízení Protektorátu Čechy a Morava. Pro českou archeologii je ovšem při pohledu nazpět tento měsíc velmi důležitý také z jiného důvodu. Již 1. března 1939 totiž vstoupila v platnost dvě navzájem nesouvisející úřední rozhodnutí. A souhrou okolností se dva z jejich protagonistů – Jaroslav Böhm a Lothar Zotz – stali záhy hlavními postavami a protihráči minimálně prvních tří let protektorátní archeologie, byť tomu zprvu nic nenasevěčovalo.



Obr. 1. Lothar Zotz na počátku 40. let (archiv Karla Sklenáře)

¹ Použité zkratky: Archiv UK – Archiv Univerzity Karlovy; MÚA AV ČR, AAV – Masarykův ústav a Archiv Akademie věd České republiky, v. v. i., Archiv Akademie věd; NA – Národní archiv; inv. č. – inventární číslo. Pravopis dobových textů (především interpunkce) byl upraven jen v nezbytných případech.

K uvedenému dni byl Jaroslav Böhm pověřen správou Státního archeologického ústavu a vedením jeho agendy (dopis ministerstva školství a národní osvěty Státnímu archeologickému ústavu, 24. února 1939, čj. 26.365/39-IV/1; MÚA AV ČR, AAV, fond Státní archeologický ústav, karton 1, inv. č. 17), avšak oproti původnímu předpokladu se vše podstatné nakonec odehrálo již o dva dny dříve. O změně v čele Státního archeologického ústavu bylo na ministerstvu školství a národní osvěty rozhodnuto 24. února 1939. Den poté (tj. 25. února 1939) se ministerský úředník Rudolf Maximovič odebral z pověření zástupce přednosty ministerstva do Státního archeologického ústavu, „aby upozornil dosavadního zástupce ředitele Karla Buchtela² na změnu ve správě ústavu. Ředitel Buchtela si totiž svého času vyžádal, aby byl předem osobně upozorněn, kdyby k podobné změně mělo dojít. Se zřetelem k jeho stáří bylo tudíž tomuto přání vyhověno.“ Přes veškerou snahu ze strany ministerstva změna přesto neproběhla zcela standardně a hladce. Rudolf Maximovič se totiž „na telefonickou žádost ředitele Buchtely dne 27. t. m. dostavil ... o ½ 12 hod. dop. do ústavu,“ kde „ředitel Buchtela prohlásil, že z osobních důvodů nepředá ústav svému nástupci D^m Böhmovi“ (záznam R. Maximoviče, 28. února 1939; NA, fond Ministerstvo školství, karton 3244, inv. č. 1751). Maximovič byl proto nucen od Buchtely převzít „správu ústavu včetně veškerého zařízení, příruční knihovny, fotografické sbírky, deponovaných nálezů i registratury ústavu ... pokladnu s dnešním obsahem v částce K 56.55, t.j. slovy 56 korun 55 hal., a s částkou na čísle šekového účtu číslo 475 Poštovní spořitelny v Praze K 417.05“ (Protokol o odevzdání a převzetí správy Státního archeologického ústavu v Praze, 27. února 1939, čj. 300/1939; MÚA AV ČR, AAV, fond Státní archeologický ústav, karton 1, inv. č. 17; srv. totožný dokument v NA, fond Ministerstvo školství, karton 3244, inv. č. 1751; srv. též dopis Státního archeologického ústavu ministerstvu školství a národní osvěty, 27. února 1939, čj. 299/1939 s potvrzením příjmu dekretů K. Buchtelou a J. Böhmem ze dne 24. února 1939; NA, fond Ministerstvo školství, karton 3243, inv. č. 1751, složka Archeologický ústav A1). Vše, co úředně převzal, předal ještě téhož dne Jaroslavu Böhmovi (Protokol o odevzdání a převzetí správy Státního archeologického ústavu v Praze, 27. února 1939, čj. 301/1939; MÚA AV ČR, AAV, fond Státní archeologický ústav, karton 1, inv. č. 17; srv. totožný dokument v NA, fond Ministerstvo školství, karton 3244, inv. č. 1751; srv. *Rataj – Šolle – Vencl 2003*, obr. 6).

Vpravdě neobvyklý postup měl konkrétní příčinu. V prosinci 1938 se v novinách *Pražský večer* objevil článek, jenž si vzal zcela bez obalu na mušku ředitele dvou institucí – Památkového úřadu a Státního archeologického ústavu. Do textu sice zasáhla cenzura, ale i tak bylo zjevné, na koho míří: „V II. republice se všude volá po odborné práci: poměry si ji všude vynucují a jen ona nás může dostat v každém oboru do lepších poměrů. Odborné práce je však třeba i v kultuře, kde nesmíme přenechávat hlavní pole laikům. Máme a měli jsme dostatek odborníků, kteří se však nemohli dříve uplatnit, protože často musili dělat místo oblíbeným neodborníkům. Jasnou ukázkou takových pozůstalých poměrů je Lobkovicův palác na Malé straně: tam sídlí Památkový úřad a Archeologický ústav. Oba jsou přímými pobočkami ministerstva školství a národní osvěty. V čele Památkového úřadu stojí učitel, který dostal dispens od vysokoškolského studia a je dnes vrchním odborovým radou. Když se neosvědčil přímo v ministerstvu, byl dán [patrně 1 slovo/8 úhozů zabaveno cenzurou – pozn. M. H.] Památkovému úřadu jako jeho šéf. Podřízení odborní úředníci památkové služby pracují spolehlivě a iniciativně, ale to vše jen slouží k udržení pana šéfa v křesle: přes nejlepší kvalifikaci a všemi odborníky uznávanou činnost nikdy se nedočkájí postavení, které má jejich šéf, neodborník. Je sice pravda, že pan šéf má lásku k ochraně památek, ale může to stačit k tomu, aby byl přednostou naší památkové služby? V téže budově je ještě jiná zoláštnost – jistě středoevropská: 75letý přednosta Státního archeologického úřadu. Nejenže svým věkem patří dávno na odpočinek, ale je nadto státním pensistou a k tomu ještě ne z osvětové služby, ale – vrchní finanční rada! Tedy pensionovaný finanční rada řídí náš celostátní archeologický ústav. Veřejnost ví, že máme dosti schopných archeologů k vedení takového ústavu, a to přímo v ústavě samém, ale to pro nadřízený úřad neplatí: pan rada měl vlivné přímluvčí, kteří pomáhali tak, aby nadále zůstal nečinným (v tom věku není ani divu) [zhruba 1,5 řádku/65 úhozů zabaveno cenzurou – pozn. M. H.] Všichni se diví, že něco takového je možné, ale nic se neděje! Zasluhou pana přednosty, který má rád klid, nevykazuje ústav činnosti, jakou od něho všichni očekávali, a o existenci ústavu u nás málokdo něco ví! Pan finanční rada už 30 let nesleduje odborné práce a dovedete si tedy představit, jak potom může takový úřad vypadat! Je sice pravda, že tento nepostradatelný pensista neběře za svou činnost v archeologickém ústavě platu, ale má remuneraci od ministerstva a pak vytrvale a neustále cestuje: [zhruba 8 řádků/380 úhozů zabaveno cenzurou – pozn. M. H.] Na oba pány bylo již podáno mnoho stížností, všechny však odpočívají v ministerstvu: nejlepším dokladem je, že ministerstvo nedbalo ani resoluce, na které se

² První ředitel a tvůrce Státního archeologického ústavu Lubor Niederle odstoupil v dubnu 1924 ze zdravotních důvodů, ovšem ministerstvo školství a národní osvěty jeho rezignaci nepřijalo a udělilo mu na dobu neurčitou zdravotní dovolenou. Zároveň po dobu Niederlovoy dovolené jmenovalo Karla Buchtela zastupujícím ředitelem. V roce 1933 Niederle rezignoval podruhé; tentokrát byla jeho rezignace přijata, avšak Buchtela formálně zůstal v pozici zastupujícího ředitele, tj. *de iure* v provizorním postavení (příslušné dokumenty jsou uloženy v MÚA AV ČR, AAV, fond Státní archeologický ústav, karton 2, inv. č. 27, osobní spis K. Buchtely; srv. rovněž tamtéž, karton 1, inv. č. 17).

usnesl loňský sjezd československých historiků. Bylo veřejně žádáno na tomto sjezdu, aby oba přednostové zmíněných úřadů byli vzati z odborníků, ale nestalo se nic a z dnešního stavu zůstává v odborných kruzích jen pocit hluboké zatrpklosti... Přezkoušejte jen podle úředních předpisů, zda tito dva pánové mají vůbec právo řídit takové úřady, kam je předepsáno určité vzdělání pro každého nastupujícího úředníka. V II. republice jen odborníky v čelo odborných institucí! Nekvalifikované je třeba vyřadit. Osobně ani hmotně jim tím ublíženo nebude a příslušným odborům bude zase po letech poslouženo. Je nemyslitelné pro odborné kruhy i pro veřejnost, aby nadále zůstal v obou ústavech dnešní stav. Snad ani ministerstvo se nechce dočkat, aby přednosta archeologického úřadu se dočkal v úřadě osmdesátin, aby mu musilo pak odevzdat zvlášť cenný děkovný dar!“ (Anonymus 1938).

Dva dny po zveřejnění citovaného článku si Karel Buchtela ve Státním archeologickém ústavu svolal všechny zaměstnance a sdělil jim: „Prosím vezměte na vědomí následující moje vyjádření: Před téměř 15 lety byl jsem vyzván Min. šk. a nář. osv., abych převzal vedení St. A. Ú. Vyhověl jsem ochotně tomu přání. Mezitím – zejména při svých sedmdesátinách, avšak i později jsem opětně Mšanu projevil svou ochotu odstoupiti. Bylo mi vždy řečeno, abych vyčkal rozhodnutí Mšana a tak se stalo i v době nejnovější. Neodstoupím tudíž dříve, pokud nebudu Mšanem odvolán. Toto moje rozhodnutí nezviklá ovšem také žádný další anonymní útok novinářský.“ (rukopisný záznam K. Buchtely, 16. prosince 1938; MÚA AV ČR, AAV, fond Státní archeologický ústav, karta 2, inv. č. 27, osobní spis K. Buchtely – podtrženo v originále). A počátkem ledna 1939 se patřičná reakce na text uveřejněný v Pražském večeru objevila rovněž v tisku: „Dnešní doba, volající po obrození ze starých poměrů, má také – bohužel – své stíny, poněvadž se přihlašují ke slovu a ke spasitelství konjunkturální haďi, náhle vylezli z děr, kteří dříve vylézali nanejvýš na levičácké sluníčko. Nedávno jsme četli v jednom večerníku útok na ředitele Archeologického ústavu a přednostu Památkového úřadu, jimž nepravdivě byla upřena kvalifikace, napsáno o nich, že na ně byly podány stížnosti k ministerstvu, ač je to lež, inspirátoři útoku sebe vyvelebili jako odborné hvězdy, ač právě na ně v rukou představených je plno stížností pro uplatňování starých metod, neproduktivnost a malé znalosti historické. Inspirátoři jsou známi, a tu je charakteristické, že jeden z nich je člověk, kterému vždy okázale koukaly z kapsy ‚Lidové Noviny‘, anebo ‚Národní Osvobození‘ a přeuctivě velebil dra Beneše. Co říci dnes o takových lidech, kteří záhadně se vetřou do pravcových listů, vyhlédnou si za oběť některého svého představeného, který právě nebyl hradní – přednosta Památkového úřadu kandidoval na radnici za oposici – zhanobí je a sami se nabízejí k vedení, chtějí odměnu (za co?) a nabízejí se jako zasloužilci o II. republiku, ač byli stoupenci opačného režimu. Je jistá hadovitost v chování podobných lidí, vysvětlitelná i divnou přípravou vědeckou – jeden z inspirátorů konkrétních případů byl tanečním učitelem v tanečním podniku – ale je to i poučný případ pro noviny a veřejnost, aby byli bdělí a zkoumali, jakých mravních hodnot jsou lidé, chtějíce mnohde dnes zasednouti za soudce. Je také charakteristický případ, že dodnes časopis ‚Lidovou Osvětu‘ rediguje úředník v ministerstvu školství, který výhrůžně chytal a napadal úředníky v roce 1935, když v úřadě netleskali před amplionem, jímž bylo vysíláno zvolení Benešovo za presidenta. Každý převrat vynese živly pochybné a demagogy konjunkturální, proto v druhé republice budme na stráž a dívejme se samozvancům na minulost, ať se neopakují chyby z r. 1918.“ (Anonymus 1939).³

Novinovými články pronikl na veřejnost konflikt, jenž se doposud odehrával takřkajíc za zavřenými dveřmi, pouze v prostředí odborných, resp. úředních kruhů. Nesporné v jisté návaznosti a snad také jako snaha převést osobní výpady v denním tisku ve smysluplnou diskusi objevily se záhy v některých novinách další statě, tentokrát zaměřené věcně a koncepčně; navrhovaly konkrétní změny v činnosti i organizaci Státního archeologického ústavu (např. *Neustupný* 1939; *Filip* 1939; *Svoboda* 1939). Patrně právě medializace celého sporu přiměla ministerstvo k relativně rychlému zákroku (srv. *Rataj – Šolle – Venc* 2003, 157). Ostatně změnu v čele Státního archeologického ústavu navrhovali v lednu 1939 v dopise příslušnému ministerstvu také někteří přední čeští archeologové, nepochybně v reakci na vyhocenou situaci – jeden z bodů jejich dopisu totiž zněl: „Vedení ústavu budiž svěřeno odborně vzdělanému úředníku ústavu, jak bylo již požadováno v resoluci I. historického sjezdu československého.“ (dopis K. Gutha, J. Filipa, J. Schráníla, J. Neustupného, B. Svobody a R. Turka ministerstvu školství a národní osvěty, 18. ledna 1939; NA, fond Ministerstvo školství, karta 3243, inv. č. 1751, složka Archeologický ústav A1). A zcela stranou nezůstal ani Lubor Niederle, byť jeho možnosti (a vůle) zasáhnout do událostí byly omezené. Jaroslav Böhm jej nejprve osobně navštívil, poté mu na konci února 1939 adresoval dopis tohoto znění: „Slovutný pane profesore, při poslední mé návštěvě u Vás projevil jste přání, aby veškeré difference mezi panem ředitelem a mnou vyřídily se smírnou cestou. Sdělil jsem Vám, že jsem téhož názoru a přesvědčení, a očekával jsem Vaše kroky v tomto směru. Myslím, že Vaším snahám po přátelském vyřešení mohu nyní přispěti. Vy jste, pane profesore, dobře rozpoznal, že v okolnostech rozdílného názoru v otázkách odborných a ústavních není věru žádných příčin k diferencím osobním. Je lidsky pochopitelné, že při denním styku a z důvodu, s nimiž jste jako profesor de-

³ Výtisky novin *Pražský večer* a *Expres* s inkriminovanými články se nacházejí v pozůstalosti Jaroslava Böhma (MÚA AV ČR, AAV, fond Jaroslav Böhm, karta 20, inv. č. 435).

sítky let žijící v úzkém styku s generacemi stále se měnícími, vyvinul se náš vzájemný poměr způsobem nežádoucím, který zbytečným vnějším zásahem se pak jen přiostril. To všechno vedlo pak k subjektivní a nesprávné interpretaci celé záležitosti. Tuto tendenci dobře postřehli moji kolegové, a proto vyhýbajíc se jakékoliv kritice formulovali své stanovisko k ústavu, jaký by měl být. Tím se ukázalo bez mého přičinění a bez mé žádosti, že názory, jež jsem zastával, nejsou izolované, ale obecné. Z toho je zřejmé, diference mezi námi nebyla svojí podstatou osobní, to jest diktována mými sobeckými zájmy, ale skutečně jen názorová a věcná, ve svém základu pak způsobená generačním rozdílem v nazírání v celkovém pojetí vědeckém i některých podrobnostech. Myslím věru, že za těchto okolností není nejmenší příčina k jakémukoliv rozladění, a to tím spíše, že já sám nechovám k panu řediteli žádné nevěle ani neúcty a jsem si plně vědom jeho účasti v naší vědě i v životě ústavu. A v tomto směru jsem se vždy snažil být co nejobjektivnější a spravedlivý. Považoval jsem za svoji povinnost, abych Vás upozornil, jak se mně dnes celá otázka po určitém časovém odstupu jeví. V uvedených okolnostech spatřuji podnět k tomu, aby z diference názorové odstraněna byla veškerá osobní přičuha, a myslím, že by to i pro budoucnost mělo svůj význam. Nechtěje nějakým krokem předbíhati Vaše úsilí, prosím, abyste laskavě posoudil, pokud se Vám jeví situace zralou k řešení, a ubezpečuji Vás, že Váš úsudek bude mi vodítkem.“ (dopis J. Böhma L. Niederlovi, 21. února 1939 – kopie; MÚA AV ČR, AAV, fond Jaroslav Böhm, karton 1, inv. č. 106). Niederle stál zjevně na Böhmově straně, ale jeho zákulisní snahy o vyřešení situace byly neúčinné. Böhmovi odpověděla Niederlova žena Božena: „Vážení pane doktore, můj muž Vám děkuje za důvěru, kterou Jste mu ve Svém dopise projevil. Ale musí Vám s politováním sdělit, že všechny učiněné kroky byly bezvýsledné a že to jen na Vás samotném bude záležeti, aby celá věc byla k dobrému konci dovedena. Za svou osobu dovoluji si Vás snažně prosit, pane doktore, aby můj muž nebyl už více v této záležitosti angažován; bere mu to klid, jehož on nejvíce ve své chorobě potřebuje. Doufám, že to pochopíte a omluvíte.“ (dopis B. Niederlové J. Böhmovi, 24. února 1939; MÚA AV ČR, AAV, fond Jaroslav Böhm, karton 1, inv. č. 106). V den, kdy Božena Niederlová formulovala svůj dopis, došlo však již na ministerstvu k rozuzlení neudržitelné situace. Pro českou archeologii znamenala změna ředitele Státního archeologického ústavu nepochybně krok správným směrem. A vzhledem k následným událostem přišla vskutku v pravý okamžik, bez nadsázky v poslední chvíli.⁴

Jaroslav Böhm působil ve Státním archeologickém ústavu jako placený volontér od 1. ledna 1923, tj. již během svých vysokoškolských studií, která uzavřel v červnu 1924. Od října 1924 zde pracoval jako vědecká pomocná síla a od 1. května 1927 se stal smluvním úředníkem. Již v druhé polovině dvacátých let 20. století se začal zřetelně projevovat jeho organizační talent a schopnost koncepčního myšlení. Böhm se snažil vnést do činnosti Státního archeologického ústavu moderní prvky a vytvořit závazné standardy práce v rámci ucelené představy o rozvoji a směřování instituce (*Rataj – Šolle – Vencl 2003*, 157–160). Přestože působení Karla Buchtely v čele Státního archeologického ústavu bývá reflektováno záporně a kriticky, nelze pominout, že mladému Böhmovi poskytl prostor pro jeho nápady a aktivity, jež také dokázal (alespoň zpočátku) podpořit. Patrně především Böhmovým dílem byl tzv. Statut Státního archeologického ústavu, který vstoupil v platnost v roce 1934. Teprve z Böhmova podnětu byl zaveden závazný způsob vypracování nálezových zpráv z terénních akcí. Rovněž vytvoření sítě jednotelů Státního archeologického ústavu pro jednotlivé regiony Československa v roce 1935, s jejichž pomocí měly být podchyceny nálezy z oblastí, kam činnost Státního archeologického ústavu zasahovala jen namátkově a nahodile, bylo z koncepčního hlediska nepochybně jeho dílem. Za Zprávami Státního archeologického ústavu, z nichž nakonec vyšla pouhá čtyři čísla ve třech svazcích, stál také on. Snaha o respektování stanovených racionálních pravidel všemi odbornými zaměstnanci jej mj. přivedla na počátku třicátých let 20. století ke konfliktu s Innocencem Ladislavem Červinkou, působícím od roku 1920 ve službách Státního archeologického ústavu na Moravě a ve Slezsku; tehdy měl Böhm ještě podporu svého nadřízeného. V požadavcích kladených na kolegy a v pracovní náročnosti šel ostatně sám příkladem – metodicky dokonalý, interdisciplinárně pojatý výzkum oppida Staré Hradisko v letech 1934–1937 ukázal směr, jímž se měla podle Böhmových představ archeologie v Československu ubírat.

V den, k němuž byl Jaroslav Böhm původně pověřen správou Státního archeologického ústavu, vydala své doporučení komise, jež hodnotila kandidáty na uvolněné místo vedoucího Pravěkého semi-

⁴ Obecná příčina změny v čele Státního archeologického ústavu na přelomu února a března 1939 (dlouhodoběji napjaté vztahy mezi Jaroslavem Böhmem a Karlem Buchtelou) zůstala v paměti oboru zachována. Avšak líčení o bezprostřední předehře Buchtelova sesazení (novinové články z přelomu let 1938 a 1939) doposud vycházelo pouze ze svědectví pamětníka (*Rataj – Šolle – Vencl 2003*, 157). Archivní prameny naznačují, že ke zveřejnění článku v *Pražském večeru* nedal podnět přímo Jaroslav Böhm. Ten se poté snažil postupovat věcně a neosobně, jakkoliv to již asi zcela možné nebylo. Dodejme, že několik dní po svém odvolání se Karel Buchtela dožil 75 let. Nový ředitel Státního archeologického ústavu mu neopomenul zaslat blahopřání a jeho životní jubileum neváhal připomenout v denním tisku (MÚA AV ČR, AAV, fond Státní archeologický ústav, karton 2, inv. č. 27, osobní spis K. Buchtely).

náře Německé univerzity v Praze. V žebříčku tří posuzovaných osob byl na první místo paradoxně zařazen Leonhard Franz, jenž z Prahy odešel na přelomu let 1938 a 1939 na univerzitu do Lipska. Druhé místo bylo přisouzeno Lotharu Zotzovi. A jako třetí v pořadí byl uveden Kurt Willvonseder (*Besatzungsvorschlag für die Lehrkanzel für Urgeschichte*, 1. března 1939; Archiv UK, fond Filozofická fakulta Německé univerzity v Praze, karton 71, inv. č. 886; srv. *Leube 2001*, 9). Do událostí však vstoupily převratné politické změny – po vzniku Protektorátu Čechy a Morava totiž pravomoc jmenovat profesory Německé univerzity v Praze převzalo říšskoněmecké ministerstvo vědy, výchovy a vzdělávání, jež Franze odmítlo. V dubnu 1939 byl tudíž na uvolněné místo navržen Lothar Zotz (*„Nachdem das dortige Ministerium in der Aussprache Prof. Ottos am 1. April 1939 die Ernennung Prof. Dr. L. Franz' abgelehnt hat, beantragen wir die definitive und sofortige Ernennung des Herrn Dr. habil. Lothar F. Zotz, Direktor des Brandenburgischen Landesamtes für Denkmalpflege in Berlin, der in unserem Bericht vom 23. März an zweiter Stelle vorgeschlagen wurde“*; dopis Filozofické fakulty Německé univerzity v Praze říšskému ministerstvu vědy, výchovy a vzdělávání, 24. dubna 1939; Archiv UK, fond Rektorát Německé univerzity v Praze, karton 107, inv. č. 307). Není zcela jasné, co se v následujících měsících odehrávalo v zákulisí. Úvahy rozhodujících kruhů v Berlíně se každopádně neomezovaly pouze na obsazení volného místa na pražské univerzitě, ale zahrnovaly celou českou archeologii. Výsledky diskusí shrnul výstižně na konci července 1939 Werner Buttler, vlivný úředník říšského ministerstva vědy, výchovy a vzdělávání (k jeho osobě srv. např. *Buttler 2008*; *týž 2013*), a stanovené obecné principy i cíle byly také v následujících letech respektovány – hlavním pracovištěm a oporou německé archeologie v Protektorátu Čechy a Morava se měla stát pražská univerzita, do Státního archeologického ústavu a do dvou největších muzeí (Národního muzea v Praze a Moravského zemského muzea v Brně) měly být umístěny německé odborné síly kvůli získání kontroly nad jejich činností. Je pozoruhodné, že již tehdy padlo v této souvislosti jméno Camilly Streitové (*Blažek – Lutovská 2002*, 617–618, 621–622 – Dokument 1). Dubnový návrh na jmenování Lothara Zotze každopádně na ministerstvu neprošel a zdá se, že na uvolněné místo si brousili zuby také jiní: *„Es ist nur bedauerlich, daß von anderer Seite bereits Schritte unternommen wurden, die eine derartige Lösung unterbinden könnten: ich denke dabei vor allem an die Pläne der Herrn Dr. Schroller, von denen die Tschechen leider Kenntnis erhalten haben. Herr Dr. Schroller weilte vor einiger Zeit in Prag und wollte bei dieser Gelegenheit Herrn Dr. Böhm besuchen, den er aber nicht antraf, da dieser einer Einladung der Römisch-Germanischen Kommission nach Frankfurt a. M. Folge geleistet hatte. Herr Dr. Schroller beging nun die m. E. grobe Unvorsichtigkeit Herrn Dr. J. Borkovský, der seit einiger Zeit am Archäologischen Institut als Assistent beschäftigt ist, seinen Plan, dem künftigen Inhaber der Lehrkanzel für Vorgeschichte an der Deutschen Universität in Prag auch die Betreuung der Bodendenkmalpflege in den deutschen Gebieten des Protektorats zu übertragen, zu verraten. Er vergaß auch nicht darauf hinzuweisen, daß er sich für die geeignete Person zur Bekleidung dieses Doppelpostens hielt. Die Tschechen sind aber durchaus nicht seiner Meinung und Herr Böhm erklärte mir klipp und klar, daß sie Herrn Schroller die kalte Schulter zeigen würden, falls er nach Prag käme.“* (dopis K. Willvonsedera W. Buttlerovi, 19. června 1939 – opis; NA, fond Úřad říšského protektora, karton 536, sign. I-10 V-4-1).

Jakkoliv to zní téměř neuvěřitelně, povolání Lothara Zotze na pražskou univerzitu proběhlo nakonec dosti chaoticky. Zotz byl 14. srpna 1939 jmenován docentem na univerzitě ve Vratislavi, kde se ostatně o rok dříve habilitoval. A rozhodl se, že právě zde začne novou etapu svého života. Z Berlína, kde dosud žil, se záhy do metropole Dolního Slezska přestěhoval a oženil se tam s Charlotte Deckwerthovou. Brzy však nastala neočekávaná změna. Rozhodnutím říšského ministra vědy, výchovy a vzdělávání ze dne 9. září 1939 byl Lothar Zotz s platností od 11. září 1939 jmenován profesorem na Německé Karlově univerzitě v Praze (dopis říšského ministra vědy, výchovy a vzdělávání L. Zotzovi, 9. září 1939 – opis; Archiv UK, fond Filozofická fakulta Německé univerzity v Praze, karton 71, inv. č. 886). Zotz byl informován telegraficky v předstihu již 8. září 1939. Ještě v tento den odeslal dopisy rektorovi pražské univerzity i děkanovi její filozofické fakulty, v nichž sděloval, že do Prahy přijede mezi 15. a 20. zářím 1939 (dopisy L. Zotze rektorovi Německé univerzity v Praze a děkanovi Filozofické fakulty Německé univerzity v Praze, 8. září 1939; Archiv UK, fond Filozofická fakulta Německé univerzity v Praze, karton 71, inv. č. 886). Do svého nového působiště nakonec dorazil 16. září 1939 (dopis L. Zotze říšskému protektorovi via děkan filozofické fakulty, 1. listopadu 1939; Archiv UK, fond Filozofická fakulta Německé univerzity v Praze, karton 71, inv. č. 886) a univerzitní Pravěký seminář převzal o tři dny později od profesora Gotsmicha, který byl jeho vedením pověřen po Franzově odchodu do Lipska (*Uebernahmprotokoll*, 19. září 1939; Archiv UK, fond Filozofická fakulta Německé univerzity v Praze, karton 71, inv. č. 886). Z právního hlediska byl ovšem Zotz zprvu pouze komisařsky pověřen vedením Pravěkého semináře jako mimořádný profesor (*Konrád 2011*, 208, 209, pozn. 734; *Leube 2001*, 8–9). Řádné profesury se dočkal teprve v roce 1940.

Lothar Friedrich⁵ Zotz získal doktorát na univerzitě ve Freiburgu im Breisgau v roce 1924 (a od roku 1926 zde působil jako asistent) a v letech 1929–1930 pracoval v Zemském muzeu v Hannoveru. V roce 1930 přesídlil do slezské Vratislavi, kde zprvu působil jako asistent v pravěkém oddělení tamějšího muzea (*Schlesisches Museum für Kunstgewerbe und Altertümer*) a v letech 1932–1938 v Zemském úřadu pravěké památkové péče (*Landesamt für Vorgeschichtliche Denkmalpflege der Provinzialverwaltung Schlesien*). Dne 1. května 1938 se stal ředitelem nově založeného Zemského úřadu pro pravěk a ranou dobu dějinnou v Braniborsku se sídlem v Berlíně, resp. Postupimi (*Brandenburgisches Landesamt für Vor- und Frühgeschichte*). Do hlavního města Německa přišel s úkolem přetvořit archeologickou památkovou péči v Braniborsku podle vzoru jiných německých zemí (a zřejmě především podle principů panujících v Dolním Slezsku, neboť tamější systém byl považován za příkladný), a to v opozici ke koncepci Wilhelma Unverzagta, ředitele berlínského Státního muzea pro pravěk a ranou dobu dějinnou (*Staatliches Museum für Vor- und Frühgeschichte*), který zde byl pověřen archeologickou památkovou péčí v letech 1932–1938 (*Bertram 2002; táž 2004–05, 173–174*).⁶ Zotzovo berlínsko-braniborské působení ovšem skončilo neúspěšně, neboť se ve spleti tamějších protichůdných zájmů nedokázal prosadit a ocitl se v izolovaném postavení. Po odchodu z braniborského Zemského úřadu pro pravěk a ranou dobu dějinnou byl k 1. březnu 1939 jmenován zvláštním vědeckým pověřencem říšského ministra vědy, výchovy a vzdělávání (Zotzova profesní kariéra s přesnými daty je zachycena v záznamech SD z roku 1939; NA, fond Úřad říšského protektora 114, karton 207, kartotéční lístek Lothar Zotz; srv. např. *Rohde 2014, 142* s některými odlišnými daty).

Členem NSDAP se stal k 1. květnu 1933. Náležel tudíž k těm, kteří do nacionálně socialistické strany vstupovali po *uchopení moci* 30. ledna 1933, především ale v důsledku voleb do Říšského sněmu v březnu 1933, jejichž průběh a výsledky byly zřetelnou předzvěstí dalšího vývoje. Straničtí *Alte Kämpfer* tyto nové členy nazývali se špatně skrývaným pohrdáním *Märzgefallene*, popř. *Maikiefer*. Přívál zájemců o členství ve straně byl natolik výrazný, že již v květnu 1933 musela NSDAP další přijímání do svých řad na delší dobu zastavit.⁷

Ve srovnání s jinými profesory Německé Karlovy univerzity byla Zotzova „politická angažovanost“ při příchodu do Prahy pozoruhodně chudá. Kromě stranické legitimace se mohl vykázat pouze členstvím v nadstranickém národoveckém (ovšem pod zjevným vlivem NSDAP stojícím; srv. *Bollmus 1970, 27–39*) Bojovém svazu pro německou kulturu (*Kampfbund für deutsche Kultur*), v jehož rámci vytvořil Hans Reinerth v roce 1932 (opět pod záštitou NSDAP) Odbornou skupinu pro německý pravěk (*Fachgruppe für deutsche Vorgeschichte*). Zotz se stal jejím členem (a tudíž také členem Bojového svazu pro německou kulturu) již v únoru 1932 (*Pape 2002, 176, Abb. 21; srv. Vencl 2002, 846, obr. 1*). O dva roky později však celá organizace stála před zánikem (*Pape 2002, 178–179*). Její ideová východiska byla naprosto jednoznačně rasistická a antisemitská, zaměřená proti kulturní moderně a údajným cizím vlivům v německé kultuře. Proto sotva překvapí, že si vytkla za cíl „*Heranziehung bestehender artbewußter Zeitungen und Zeitschriften, Förderung heute unterdrückter deutscher Gelehrter und Künstler, Veranstaltung von Ausstellungen, Einwirkung auf Theaterspielpläne*“ (*Bollmus 1970, 27–28*), to vše pochopitelně v ryze německém duchu. Na vstup Lothara Zotze (a řady dalších prehistoriků) do této organizace je ovšem nutné nahlížet nejen z pohledu jejich vztahu k NSDAP a ideologickým principům nacionálního socialismu, ale také z pohledu poměrů panujících v říšskoněmecké archeologii ve dvacátých letech 20. století. Zatímco římskoprovinciální, resp. klasická archeologie v jižním a západním Německu se např. těšila organizační i finanční podpoře zavedených institucí (*Leube 2011, 26–27*), německá prehistorie se dočkala své první řadné univerzitní stolice teprve v druhé polovině dvacátých let 20. století v Marburgu (*Leube 2011, 36; srv. Pape 2002, 170, Abb. 4–5*). Jedním z motivů angažování v Bojovém svazu pro německou kulturu (a jeho pravěké skupiny) mohla být snaha podpořit germanofilsky a národovecky orientovaný směr německé archeologie – ně-

⁵ Zotzovo druhé křestní jméno bylo Friedrich (nikoliv Franz – srv. *Hromada 2000, 11; nikoliv Ferdinand* – srv. např. *Sklenář 2005, 654–655; Kostrhun 2014, 202, obr. 273–274*). To dokládá např. kopie jeho doktorské práce *Ueber das Tertiaer des Kaiserstuhls* z univerzity ve Freiburgu, dochovaná v Archivu Univerzity Karlovy (Archiv UK, fond Lothar Zotz, karton 1; srv. též např. *Rohde 2014, 142–143*).

⁶ Berlínské muzeum bylo pověřeno archeologickou památkovou péčí v Braniborsku již od roku 1921 (*Leube 2009, 52*). Braniborsko mj. nemělo jako jediná pruská provincie vlastní muzeum, archeologické nálezy byly ukládány do berlínského Státního muzea pro pravěk a ranou dobu dějinnou, popř. do menších místních muzeí (*Bertram 2002, 257*).

⁷ 1. květen 1933 jako den vstupu do NSDAP představuje ve skutečnosti úřední fikci. Toto datum bylo totiž přidělováno osobám, jejichž žádost nebyla před ukončením přijímání do strany vyřízena (srv. např. *Pape 2001, 66; táž 2002, 186*). Členem NSDAP od 1. května 1933 byl také např. již zmíněný Hermann Schroller, v letech 1939–1945 ředitel Úřadu pro pravěk (*Amt für Vorgeschichte*) v Říšské župě Sudety (*Bodenbach 2005, 212*). Není bez zajímavosti, že Zotz a Schroller se znali ze společného působení v Zemském muzeu v Hannoveru.

meckou prehistorii. Nepopíratelný rozvoj, který německá prehistorie zažila po roce 1933, měl ovšem své kořeny již v předchozí době (Pape 2002, 163–175, Abb. 1–20).

Je zřejmé, že v počátcích své odborné kariéry patřil Zotz k přívržencům Hanse Reinertha a jím v roce 1933 vytvořeného Říšského svazu pro německý pravěk (*Reichsbund für Deutsche Vorzeit*), v němž zastával post zemského vedoucího pro Slezsko (*Landesleiter für Schlesien*). V listopadu 1936 ale na tuto funkci rezignoval (srv. Bollmus 1970, 206; Schöbel 2002, 348; Leube 2009, 49; tůž 2011, 39). A záhy přešel – ostatně stejně jako výrazná většina německých prehistoriků – do tábora Reinerthových protivníků a odpůrců, jimž po roce 1935 poskytla zázemí „badatelská“ organizace SS Dědictví předků (*Ahnenerbe*), s lepšími kariéerními možnostmi i materiálním zabezpečením (výstižně Pape 2002, 179–184; k obecným motivům vstupu do *Ahnenerbe*, resp. spolupráci s ním srv. např. též Bollmus 2002, 30–32). Zotz se nikdy nestal jeho členem, s podporou *Ahnenerbe* ale prováděl v letech 1940–1943 výzkumy na Slovensku. Je bezesporu zajímavé, že (podle Zotzova vlastního tvrzení) se krátce před příchodem do Prahy setkal s říšským vůdcem SS Heinrichem Himmlerem k hodinovému rozhovoru mezi čtyřma očima o archeologii v tzv. karpat-sudetském prostoru, kde měl Zotz působit. Himmler prý chtěl dokonce s Zotzem navštívit některá tamější významná germánská naleziště (např. Stráže), ale tento záměr překazil začátek války s Polskem („*Ich habe kurz vor meiner Berufung nach Prag Gelegenheit gehabt, in einem einstündigen allein und persönlich mit dem Reichsführer SS Himmler geführten Gespräch auch die Aufgaben des von mir vertretenen Fachgebietes im Karpathen-Sudetenraum zu besprechen und der Reichsführer war deshalb mit meinem Einsatz in Prag besonders einverstanden.*“; dopis L. Zotze rektorovi Německé Karlovy univerzity, 24. května 1940; Archiv UK, fond Rektorát Německé univerzity v Praze, karton 106, inv. č. 294; srv. Klápště 2009, 120; srv. též Míšková 2002, 74; Vencl 2002, 841). Sled událostí ovšem ukazuje, že Zotzův rozhovor s Himmlerem se jen stěží mohl dotýkat plánovaného působení v Praze – Zotzovo povolání na pražskou univerzitu v září 1939 (tj. v době, kdy již probíhala válka s Polskem) bylo totiž neočekávané. Zotzovo tvrzení lze podle mého soudu chápat spíše jako pokus naznačit představitelům pražské univerzity okruh svých mocných známých. Ostatně Zotzovy pozdější výzkumy na Slovensku s jeho působením v Praze nesovisely a v podstatě ho od jeho hlavních úkolů odváděly. Mezi Zotzem a *Ahnenerbe* šlo zjevně o taktické spojení, ovšem aktivity na Slovensku se nakonec Zotzovi staly osudnými (srv. Leube 2001, 15, Anm. 76–77).

Ve jmenování Lothara Zotze mimořádným profesorem univerzity v Praze lze ale shledávat také výsledek zákulisních mocenských střetů o obsazení uvolněných pozic. Na území Říšské župy Sudety byl totiž ustanoven ředitelem nově konstituovaného Úřadu pro pravěk Hermann Schroller, který patřil k nemnoha zbývajícím přívržencům Hanse Reinertha a jeho Říšského svazu pro německý pravěk (*Blaich* – Weber 2008, 152–156).

3. DVĚ RŮZNÉ KONCEPCE – DVĚ RŮZNÉ PŘEDSTAVY

Lothar Zotz se v Praze ocitl v neznámém prostředí. Své postavení, autoritu a patřičný respekt si musel vybudovat prakticky od základů. Jeho první aktivity směřovaly k vytvoření patřičného zázemí na univerzitě. Svoji koncepční představu o činnosti a cílech Ústavu pro pravěk a ranou dobu dějinnou Německé Karlovy univerzity (*Institut für Ur-, Vor- und Frühgeschichte an der Deutschen Karls-Universität*)⁸ zformuloval na konci září 1939 (Příloha 1). Po roční odmlce se mu podařilo obnovit výuku, mnohem horší to bylo s personálním obsazením, kde narážel na nedostatek prostředků. V roce 1940 získal jako asistenta Hanse Hofera (ten přišel do Prahy z Bonnu), což se ovšem neobešlo bez konfliktu s nadřízenými. Hofer však v Praze již na počátku roku 1941 zemřel.⁹

Böhmova ucelená představa o směřování Archeologického ústavu byla vypracována někdy na počátku roku 1940 (Příloha 2). Z dnešního pohledu je téměř neuvěřitelné, že v době zřetelně začínajícího omezování české vědy a kultury Jaroslav Böhm zformuloval velmi ambiciózní plán, a to včetně vydávání publikací na několik let dopředu. Své představy ostatně ještě v průběhu roku 1940 dále rozvíjel. Dne 20.

⁸ Původní Pravěký seminář (*Vorgeschichtliches Seminar*, resp. *Seminar für Urgeschichte*) byl ovšem přejmenován na Ústav pro pravěk a ranou dobu dějinnou (*Institut für Ur-, Vor- und Frühgeschichte*) teprve v listopadu 1939 (dopis L. Zotze děkanovi filozofické fakulty, 14. listopadu 1939 a dopis děkana filozofické fakulty L. Zotzovi, 17. listopadu 1939; Archiv UK, fond Filozofická fakulta Německé univerzity v Praze, karton 71, inv. č. 886). K přejmenování Německé univerzity v Praze (*Deutsche Universität in Prag*) na Německou Karlovu univerzitu (*Deutsche Karls-Universität*) došlo již k 1. září 1939 (srv. např. Míšková 2002, 67).

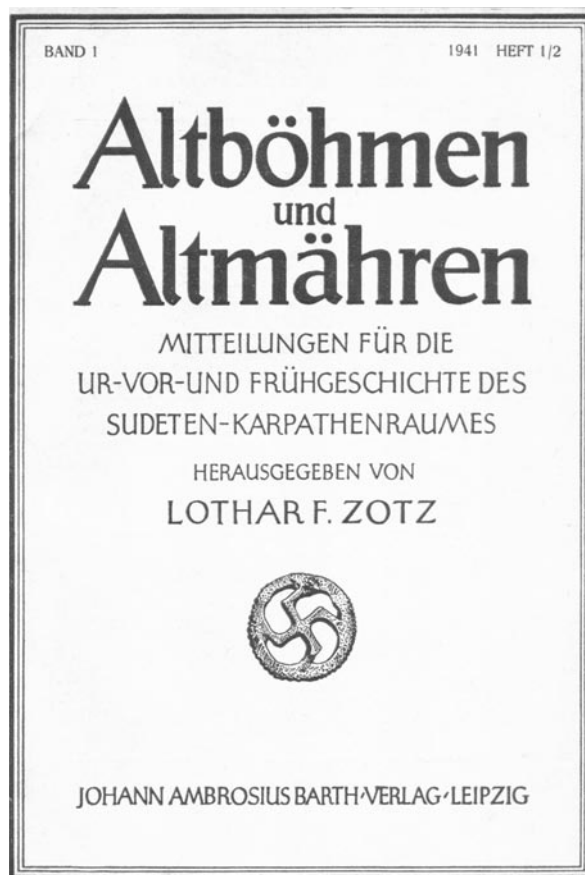
⁹ S obsazením asistentkého místa neměl Zotz štěstí. Po Hoferovi se stal pomocným asistentem Werner Mähling (tehdy ovšem ještě student), od 1. dubna 1942 v této pozici krátce působila Charlotte Kirchnerová (Archiv UK, fond Filozofická fakulta Německé univerzity, karton 56, inv. č. 591), kterou od 1. října 1942 vystřídala Ruth Kraftová. Ta zde působila minimálně do léta 1944 (Archiv UK, fond Filozofická fakulta Německé univerzity, karton 56, inv. č. 592).

listopadu 1940 adresoval protektorátnímu ministerstvu školství a národní osvěty dopis, v němž svůj plán zpřesnil: „*Prvá řada publikací má za úkol podporovati regionální výzkum, a to vydáváním ‚Soupisů pravěkých památek‘, v nichž by byl zachycen stav veškerých památek na jednotlivých okresích, pokud jsou v místních a jiných veřejných sbírkách, na školách, v soukromém majetku a v literatuře. Vyčerpávající zpracování okresů, doprovázené hojnými vyobrazeními a mapami, má být příručkou místní vlastivědy, domácích pracovníků museálních a historických, kronikářů, učitelů atd. a současně poskytnouti prameny badatelům. Vydání české bylo by v určitém počtu exemplářů doplněno německým resumé pro potřeby badatelů jazyk český neovládajících. Přípravné práce pro tuto řadu publikací zahájeny byly v r. 1939, dnes je do tisku úplně hotový soupis okresu mnichovohradištského, ukončuje se soupis slánský a táborský a v práci jsou okresy Český Brod, Louny, Uherské Hradiště, Kyjov a Uherský Brod. ... Druhá řada publikací je rázu přísně vědeckého. Pod souborným názvem ‚Monumenta prehistorica et protohistorica. Acta Instituti Archaeologici Pragae‘ budou vydávány monografie formátu normalizovaného /210 × 247/ s dvojsloupcovým textem dvojjazyčným a tabulovými přílohami. Předmětem monografií budou jednak publikace velkých stanic evropského významu, jednak zpracování určitých období kulturních s veškerým vědeckým aparátem. Přípravné práce postoupily do té míry, že prvý svazek věnovaný sídlišti ‚Starý Zámek‘ u Jevišovic na Moravě bude hotov na jaře 1941. V tomto okamžiku jeví se nejčasnější zahájení edice prvé ‚Pravěké soupisy‘, jejíž prvý svazek, okres mnichovohradištský z péra doc. Dr. J. Filipa, může být dán hned do tisku. Ačkoliv Archeologický ústav očekává podle nabytých informací, že svazek bude mít ihned úspěch, žádá Archeologický ústav o mimořádnou podporu na vydání tohoto svazku, aby mohl být náklad tiskárny ihned uhrazen. Tato podpora podle propočtů jeví se jako investice jednou pro vždy, která umožní vydání nejen prvého svazku, ale celé edice. Proto žádá Archeologický ústav ministerstvo školství a národní osvěty, aby uvážilo laskavě odůvodněnost této edice po stránce vědecké, popularizační a vlastivědné a povolením mimořádné dotace K 15.000.-- umožnilo její vydání.“ (dopis J. Böhma ministerstvu školství a národní osvěty, 20. listopadu 1940, čj. 5209/1940; NA, fond Ministerstvo školství, karton 3245, inv. č. 1751, složka 30 Archeologický ústav G). Ministerstvo školství a národní osvěty se obrátilo na ministerstvo financí s žádostí „o souhlas k vyplacení této dotace ve výši 15.000 /patnáct tisíc/ K, které budou účtovány v položce 15, tit. 9 a případně uhrazeny z úspor navrženého rozpočtu na rok 1940“ (dopis ministerstva školství a národní osvěty ministerstvu financí, 11. prosince 1940, čj. 153.406/40-IV/1; NA, fond Ministerstvo školství, karton 3245, inv. č. 1751, složka 30 Archeologický ústav G1). A ministerstvo financí souhlasilo. V poslední den roku 1940 byl z ministerstva školství a národní osvěty adresován Jaroslavu Böhmovi dopis: „Vyhovujíc Vaší shora citované žádosti, v níž žádáte o udělení mimořádné dotace 15.000.- K na vydání prvního svazku ‚Soupisu pravěkých památek‘, mšano Vám zároveň poukazuje za souhlasu ministerstva financí požadovanou částku 15.000.- /patnáct tisíc korun/. Mšano souhlasí, aby jako první svazek ‚Soupisu pravěkých památek‘ byl vydán soupis okresu mnichovo-hradištského, který napsal doc. Dr. J. Filip.“ (dopis ministerstva školství a národní osvěty J. Böhmovi, 31. prosince 1940 – koncept; NA, fond Ministerstvo školství, karton 3245, inv. č. 1751, složka 30 Archeologický ústav G1).*

Böhmovy snahy pochopitelně nemohly zůstat utajeny před Lotharem Zotzem. Ten se o zamýšlených plánech ostatně dozvěděl přímo od Jaroslava Böhma. A tak na konci ledna 1941 důvěrně sděloval děkanovi filozofické fakulty a rektorovi univerzity: „*Gestern teilte mir der Direktor des Archäologischen Instituts (Anstalt für Vor- und Frühgeschichte) Dr. Böhm vertraulich mit, daß er soeben die Genehmigung seines neuen Etats erhalten habe. Dieser betrage etwa mehr als eine Viertel Million Tschechenkronen, d. h. also rund RM 30.000.--. Herr Böhm hat mir dann im einzelnen die Apparaturen, Laboratorien und Einrichtungsgegenstände aufgezählt, die er bereits angeschafft hat. Ich kann nur sagen, daß ich kaum ein einziges reichsdeutsches Institut kenne, das derartig hervorragend mit den aller modernsten Hilfsmitteln ausgestattet ist, wie jetzt das hiesige tschechische Archäologische Institut, das mit der Durchführung der gesamten Denkmalpflege im Protektorat betraut wurde. U. a. hat mir Herr Böhm auch mitgeteilt, daß er außerdem eine Sondersumme von Kr. 40.000.- für Zeitschriften erhalten habe. So ist es mir jetzt auch klar geworden, warum Herr Böhm die ihm angebotene Mitherausgabe der künftigen Zeitschrift ‚Alt-Böhmen und Alt-Mähren‘ abgelehnt hat. Der Herr Unterstaatssekretär, mit dem ich die Gründung dieser Zeitschrift ausführlich besprochen habe, hat seinerzeit meinen Plan, Herrn Böhm als Mitherausgeber zu gewinnen und gleichzeitig die tschechischen Vorgeschichtsforscher durch Aufforderung, in dieser Zeitschrift zu publizieren, gleichsam zu zwingen, ihre Ergebnisse in der deutschsprachigen Zeitschrift des Protektorats herauszubringen, ausdrücklich zugestimmt. Nunmehr aber wird auch künftighin damit zu rechnen sein, daß eine Reihe von vorgeschichtskundlichen böhmischen Zeitschriften in tschechischer Sprache erscheinen und zudem besser finanziert sind, als geplante deutsche Reihe“ (obr. 2; dopis L. Zotze rektorovi Německé univerzity v Praze, 25. ledna 1941; NA, fond Úřad říšského protektora, karton 538, sign. I-10 V-5-1 s poznámkou „nein!“ u slov „Genehmigung seines neuen Etats“).*

Zotz zprvu s Böhmem zdvořile korespondoval (korespondence je uložena v MÚA AV ČR, AAV, fond Státní archeologický ústav, karton 10, inv. č. 127), ale bezvýsledně. Proto byl nucen zvolit jiný postup. Klíčový dvouhodinový rozhovor (lze-li to tak vůbec nazvat) se odehrál 7. dubna 1941 na Ně-

mecké Karlově univerzitě. Kromě Lothara Zotze a Jaroslava Böhma byla přítomna také Camilla Streitová, tehdy již předurčená pro svoji budoucí roli v Archeologickém ústavu, a Zotzova sekretářka Anna Micková, jež vyhotovila zápis (Vencl 2002, 842; Míšková 2002, 88–89, pozn. 28). Ovšem zpráva z Böhmova pera pro protektorátní ministerstvo školství a národní osvěty líčí celou událost poněkud jinak a méně dramaticky: „Na základě výnosu ministerstva školství a národní osvěty ze dne 10. března 1941 čj. 11.562/41-IV/1 vstoupil podepsaný ve styk s univ. prof. Dr. L. Zotzem. Ku konečné konferenci pro zaneprázdnění jmenovaného došlo teprve dne 7. dubna 1941 v místnostech Institut für Ur-, Vor- und Frühgeschichte německé Karlovy university. Při této příležitosti předložil univ. prof. Dr. L. Zotz řadu požadavků, z nichž část souhlasí s obsahem výnosu nahoře uvedeného, část pak není v něm obsažena. Prvá část týká se celkem tří bodů, a to evidence nálezů, výzkumů a podnětů k výzkumům. V bodě prvním jde univ. prof. Dr. L. Zotzovi hlavně o to, aby byl uvědoměn ne o všech běžných nálezech, nýbrž jen o důležitých nálezech, v bodě druhém a třetím, aby mohl vysloviti přání týkající se výběru ve zpracování nálezů a volby některých zkoumaných objektů. Upozornil jsem, že tyto body představují vlastně běžnou zvyklost v odborném styku a že vždy byly a jsou v intencích ústavu, pokud to je možné při prostředcích ústavu a při jeho běžné agendě. Bylo proto možné ihned dohodnouti, jakou formou bude tento styk organizován. Předně bude jmenovaný o důležitých nálezech krátkou cestou informován a v programu ústavu pro letošní rok jsou zařazeny výzkumné práce, na nichž je jmenovaný zvláště interesován. Bude to další pokračování ve výzkumu germánského pohřebiště v Třebusicích /okr. Slaný/ a zjišťovací výzkum na pěti germánských sídlišťích v Čechách a na Moravě, aby mohl býti stanoven přesnější výzkumný program. Ohledně zvláštního troleho pracovního místa prohlásil univ. prof. Dr. L. Zotz, že zná obtížnou situaci v dnešním umístění ústavu a že na pracovním místě má zájem jen potud, aby mohl nějakého pracovního místa použití při zpracování některých nálezů v jednotlivých případech. Druhá skupina obsahuje požadavky, jež v citovaném výnosu ministerstva školství a národní osvěty nejsou uvedeny. Na prvním místě žádá, aby byla zastavena běžná práce na lístkovém katastru nálezů a především, aby byly zpracovány v něm nálezy germánské a lístkový katalog byl veden také německy. Na upozornění, že na tomto katastru se nepracuje pro nedostatek odborných sil a že je jen běžně doplňován nálezy procházejícími ústavem, uznal, že za dnešního stavu věci a při rostoucí běžné agendě je to dočasně neuskutečnitelné. Dále žádal, aby u důležitých nálezů mohl disponovati publikačním právem potud, že by navrhl, kdo a kde má nález zpracovati. Archeologický ústav byl v udělování publikačního práva svých nálezů vždy velmi tolerantní, takže i v tomto směru je spolupráce řízena shodnými zájmy. V dalších požadavcích žádal, aby důležité nálezy nebyly publikovány jen česky, nýbrž současně také německy v některých německých časopisech, aby v publikacích ústavních bylo užíváno výhradně německého resumé a aby 1. dubnem počínaje byly náleзовé zprávy do archivu zařazené vedeny dvojjazyčně a u hlášených nálezů obsah také dvojjazyčně heslovitě označen. I o těchto bodech bylo docíleno ihned dohody podle platných zásad spolupráce. V závěru žádal univ. prof. Dr. L. Zotz, aby jej podepsaný každý měsíc krátkou cestou informoval o pracích vykonaných přidělenými odbornými silami a aby stejným způsobem jej informoval o všech německých a českých badatelích, kteří v ústavu jako hosté při návštěvě vědecky pracují. Archeologický ústav při podávání této zprávy konstatuje, že loyální a objektivní spolupráce vždy byla v jeho intencích a že po této stránce dostalo se mu vždy od německých badatelů plného uznání. Fotografové a kreslíři, Archeologickému ústavu přidělení, vždy žádané práce s největším možným urychlením vyhotovili, i když někdy činilo to obtíže při běžném pracovním postupu. Stejným způsobem jako jmenovanému vyhovuje ústav s největší ochotou i studentům zdejší německé Karlovy university nebo studentům university ve Vratislavi/Breslau/. V poslední době již druhý měsíc pracuje laboratoř na konserování germánského pohřebiště z Kobyl pro disertační práci jednoho ze studentů zdejší německé Karlovy university. Ze své strany po-



Obr. 2. Obálka časopisu *Altböhmen und Altmähren*, vycházejícího v letech 1941–1942 pod redaktorským vedením Lothara Zotze

S P I S Y	
Archeologického ústavu	
v Praze .	
1	R O Č E N K A Archeologického ústavu za rok 1940 - Formát ZPP 3 tiskové archy - Náklad 1000 kusů
	R O Č E N K A Archeologického ústavu za rok 1941 - Formát ZPP 3 tiskové archy - Náklad 1000 kusů
2	Z P R Á V Y archeologického ústavu. Svazek VII-VIII. Formát 18.5 x 26.5 cm 10 tiskových archů. Náklad 500 exemplářů .
3	<u>Pravěké soupisy :</u>
	Monografie pravěkých památek v okresích Protektorátu. Obrazy Formát A 5. Náklad svazku 1500 - 2000 exemplářů .
	Svazek 1 J. Filip: Mnichovoohradištsko v pravěku - 10 tiskových archů
	Svazek 2 A. Knor: Slánsko v pravěku - 10 tiskových archů
	Svazek 3 A. Hrubý: Uhersko-Brodsko v pravěku - 10 tiskových archů
	Svazek 4 Fr. Hájek: Sedlčansko v pravěku - 5 tiskových archů
	Svazek 5 K. Žebera: Kladensko v pravěku - 8 tiskových archů
	Svazek 6 M. Solle: Česko-brodsko v pravěku - 10 tiskových archů
4	MONUMENTA ARCHEOLOGICA .
	Dvojjasyné vydání pramenů. Formát A 4 - 1000 exemplářů
	Series prehistorica 1.
	J. Böhm, Starý Zámek u Jevišovic. - 10 tiskových archů, 4 tiskové archy tabulek

Obr. 3. Návrh vydávání publikací Archeologického ústavu z podzimu 1941 (MÚA AV ČR, AAV, fond Státní archeologický ústav, karton 10, inv. č. 127)

dal a podává Archeologický ústav trvale důkazy své poctivé, nezištné a vědecky objektivní spolupráce na každém vědeckém problému, k němuž může jakýmkoliv způsobem prospěti. Bylo by však záhodné, aby požadavky po této stránce na ústav kladené byly také úměrně regulovány. Archeologický ústav prosí, aby ministerstvo školství a národní osvěty vzalo tuto zprávu laskavě na vědomí a dalo ústavu pokyny o bodech, jež v původní zprávě ministerstva školství a národní osvěty obsaženy nejsou a k nimž nebylo zaujato stanovisko.“ (dopis Archeologického ústavu ministerstvu školství a národní osvěty, 15. dubna 1941; NA, fond Ministerstvo školství, karton 3243, inv. č. 1751, složka 30 Archeologický ústav A1).

Konec Böhmových snah o samostatný postup to ale neznamenalo. V září 1941 předložil ministerstvu školství a národní osvěty plán publikací na rok 1942 (obr. 3), který mělo převzít Školní nakladatelství, neboť podle vládního nařízení č. 308 Sb. ze 4. srpna 1941 o vydávání neperiodických tiskovin vlastním nákladem mohly být napříště jejich vydavateli pouze osoby, jež obdržely nakladatelskou koncesi (dopis J. Böhma ministerstvu školství a národní osvěty, 18. září 1941, čj. 4074/1941; NA, fond Ministerstvo školství, karton 3245, inv. č. 1751, složka 30 Archeologický ústav G1). Návrh však nakonec nebyl realizován, přestože ještě na jaře 1942 (!) jej ministerstvo podpořilo (NA, fond Ministerstvo školství, karton 3245, inv. č. 1751, složka 30 Archeologický ústav G1, spis čj. 117533/41).

Jistá míra autonomie Archeologického ústavu, jemuž poskytovalo oporu protektorátní ministerstvo školství a národní osvěty, Böhmovi zjevně umožňovala do určité míry samostatný postup a taktické manévrování. To ovšem bylo závislé na ochotě ministerských úředníků Böhmovy plány zaštitit a podpořit. Avšak v okamžiku, kdy Úřad říšského protektora vydal v reakci na Zotzovy podněty nařízení určené protektorátnímu ministerstvu, povinností ministerských úředníků bylo zajistit jeho provedení.

4. „PŘÍPAD BORKOVSKÝ“

Zotzova reakce na knihu Ivana Borkovského o tzv. pražském typu (*Borkovský 1940*) a některé okolnosti, jež její vydání provázely, jsou dostatečně známy, naposledy je stručně, avšak výstižně rekapituloval Jan Klápště (2009, 112–115, Abb. 3–4). Méně známá je ovšem cesta, jež vedla ke vzniku této knihy. V roce 1932 byl Borkovský osloven činovníky Společnosti pro zachování a rozmnožení archeologických sbírek J. A. Jíry z muzea na Hanspaulce v Praze-Dejvicích, zda by byl ochoten uspořádat zbytek Jírovy sbírky, jenž po smrti jejího tvůrce na počátku roku 1930 zůstal ležet ve skladišti v nezpracovaném stavu. Borkovský s nabídkou souhlasil a během následujících čtyř let přijatý úkol splnil. Výsledkem jeho úsilí bylo mj. několik stovek nově rekonstruovaných nádob. Právě díky své práci pro muzeum na Hanspaulce si Borkovský povšiml typologicky jednotných a jednoduchých tvarů nádob, které vydělal jako nejstarší slovanskou keramiku. Klíčovou část své práce uveřejnil již v roce 1939 v *Památkách archaeologických* (*Borkovský 1936–38*), zřejmě bez jakékoliv negativní reakce. Kniha *Staroslovanská keramika ve střední Evropě* vyšla v roce 1940 jeho vlastním nákladem.

Asi se již nikdy nezjistí, kdo si jako první na německé straně Borkovského knihy povšiml. Motivy Zotzovy reakce (*Zotz – von Richthofen 1940*) mohly vskutku spočívat ve snaze vzít události pevně do svých rukou a nepřipustit žádný zásah zvenčí, jenž by se mohl v konečném důsledku obrátit proti němu (*Sklenář 2003*, 172). Podle mého soudu je v této souvislosti pozoruhodný především fakt, že v celém Zotzově působení v českých zemích v letech 1939–1945 je jeho postup v tomto případě ojedinělý. Takto razantně a adresně již nikdy poté (a ani předtím) proti žádnému z českých prehistoriků veřejně nevystoupil.

V souvislosti s celou aférou si nesporně zaslouží pozornost Zotzovy poznámky o Ivanu Borkovském z července 1940, neboť podhalují část okolností, které ji provázely: „*Es ist kennzeichnend, dass alle übrigen tschechischen Fachgenossen (wenigstens soweit sie mir dies versichert haben), nämlich Böhm, Eisner und neuerdings auch Neustupný, Borkowskys sogenannte Ergebnisse eindeutig ablehnen und das ganze Buch als unbrauchbar bezeichnen. Borkowsky hat dieses Buch ohne Kenntnis seines Vorgesetzten, Dir. Böhm, erscheinen lassen. Inzwischen indes hat Borkowsky, vor allen Dingen dank der von mir eingeleiteten Massnahmen, Angst vor seinem eigenen Mut bekommen und versucht sein Buch aus dem Handel zurückzuziehen. Ich selbst gebe gemeinsam mit dem im völkischen Abwehrkampf gegen die Slawen besonders geschulten Prof. Dr. Frh. v. Richthofen eine Gegenschrift gegen Borkowsky heraus, die in den nächsten 4 Wochen erscheinen wird. Hievor hat Borkowsky nun ausgesprochen Angst. In fast kläglicher Weise ist er mehrfach an mich herangetreten um mich zu fragen, was wohl mit ihm geschehen werde und ob man ihn in ein Konzentrationslager stecken werde. Er habe eingesehen, dass die Ergebnisse seines Buches verfehlt oder doch verfrüht seien u. s. w. und er wolle sich jetzt Mühe eben auch germanische Funde zu veröffentlichen.*“ (charakteristika českých prehistoriků v Praze od L. Zotze, 8. července 1940 – opis; Archiv UK, fond Rektorát Německé univerzity, karton 106, inv. č. 294).

Když Zotzův (a von Richthofenův) spisek vyšel, *Parteiamtliche Prüfungskommission zum Schutze des N. S. Schrifttums* požádala v prosinci 1940 o recenzi Hermanna Schrollera. Schroller ji sepsal v únoru 1941 a v jeho vyjádření stojí za povšimnutí především závěrečný odstavec: „*Wie aus dieser Inhaltsangabe ersichtlich, ist das Buch von Zotz und von Richthofen im Wesentlichen eine Erwiderung auf Borkowskys Buch über die altslawische Keramik. Da B. sein Buch bald nach Erscheinen selbst eingezogen hat, kann es zum Vergleich nicht herangeholt werden. Dieser Umstand erschwert naturgemäß die Lesbarkeit der Zotz-Richthofschens Arbeit, was sehr bedauerlich ist, da sie wissenschaftlich und politisch-weltanschaulich*



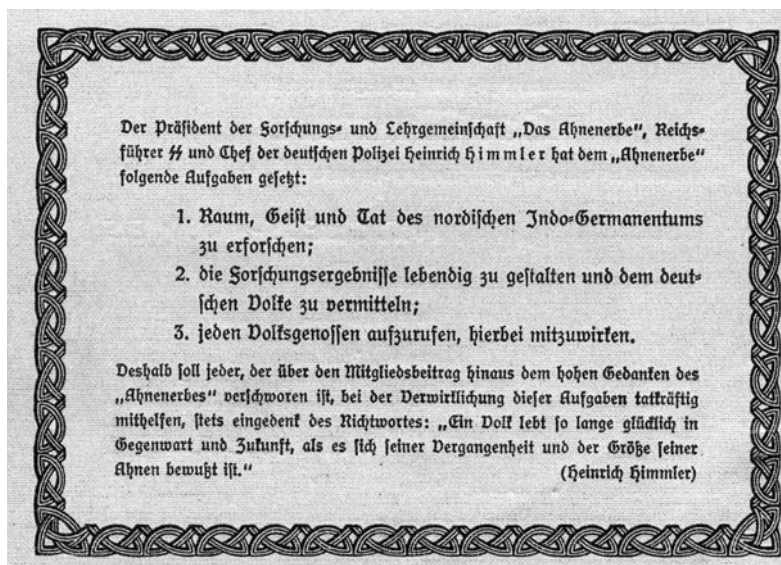
Obr. 4. Obálka knihy *Von den Mammutjägern zu den Wikingern*, sepsané Lotharem Zotzem

einwandfrei ist und bei ihrem Thema eine weite Verbreitung verdiente.“ (MÚA AV ČR, AAV, fond Státní archeologický ústav, karton 2, inv. č. 27, osobní spis I. Borkovského; tučně zvýraznil M. H.).

Faktem zůstává, že pro Borkovského neměla celá událost trvalé negativní následky, byť Zotz se k ní ještě jednou stručně vrátil (Zotz 1941, 5–6). Zotz v následujících měsících Borkovského odborné znalosti a schopnosti opakovaně využíval. Např. již někdy na přelomu let 1940 a 1941 jej zdvořile požádal o spolupráci při katalogizaci Jírovy sbírky v muzeu na Hanspaulce (Hlava 2010, 178–180, pozn. 92), přenechal mu výzkum na Pražském hradě, počítal s ním také pro souhrnnou práci o pravěku Čech a Moravy (Zotz 1942, 153) aj. A v přehledu pravěku Čech a Moravy (obr. 4) sice o aféře z roku 1940 nepromlčel, ale Borkovského nejmenoval (Zotz 1944, 12).

Jistý tlak na Lothara Zotze ve vztahu k českým prehistorikům ze strany jeho *soukmenovců*, jemuž byl v souvislosti s Borkovského knihou možná (!) vystaven, dokládá jiný případ – zveřejnění tzv. hrobu Vikinga na Pražském hradě (Borkovský 1941), jež bylo údajně provázeno redakčními zásahy provedenými bez vědomí autora (Borkovský 1939–46, 131, pozn. 16). Ve dnech 11. a 12. prosince 1941 přijel na pozvání zastupujícího říšského protektora Reinharda Heydricha do Prahy Herbert Jankuhn, jeden z prehistoriků

pracujících v *Ahnenerbe*,¹⁰ aby zde provedl inspekci výzkumů na Pražském hradě. Následně vyhotovil podrobnou a velmi kritickou zprávu, v níž zmínil také inkriminovaný hrob: „*Die wissenschaftliche Bearbeitung der Grabung ist eigentlich. Es liegen bisher nur ganz vereinzelt, meist kurze Notizen darüber vor, obwohl die Höhe der für diese Untersuchungen ausgeworfenen Mittel eine erschöpfende Behandlung nicht nur gerechtfertigt, sondern auch verlangt hätten. Da die Ausgrabung in der Hauptsache bereits abgeschlossen ist, hätte die Möglichkeit bestanden, in ausführlichen Berichten die wichtigsten Ergebnisse der Untersuchung sowohl den Fachforschern, wie einer breiteren Öffentlichkeit zugänglich zu machen. Wie durch Befragung der tschechischen Vorgeschichtsforscher Dr. Böhm und Dr. Borkowski im Archäologischen Institut festgestellt werden konnte, besteht bisher noch nicht einmal ein genauer Plan für die wissenschaftliche Bearbeitung und es steht auch noch nicht fest, wer beispielsweise den ältesten Teil der Ausgrabung bearbeiten wird. Die Gründe für ein solches Verhalten gegenüber einem Forschungsobjekt, das immerhin sehr beträchtliche Mittel verschlungen hat, sind sicherlich verschiedener Art. Neben der allgemeinen auch in anderen slawischen Ländern zu beobachtenden Nachlässigkeit der Forscher gegenüber selbst wichtigen Objekten, sprechen im vorliegenden Falle sicherlich auch politische Gründe mit. Eine den Tatsa-*



Obr. 5. Členská legitimace Archeologického ústavu ve Forschungs- und Lehrgemeinschaft „Das Ahnenerbe“ (MÚA AV ČR, AAV, fond Státní archeologický ústav, karton 12, inv. č. 180)

¹⁰ Členem *Ahnenerbe* byl od konce roku 1942 také Archeologický ústav, a to z podnětu Camilly Streitové (obr. 5).

chen gerechtwerdende Beurteilung der Ausgrabungsergebnisse müßte zu der Schlußfolgerung kommen, daß die Baugeschichte der Prager Burg schon seit dem 11. Jahrhundert einen stark deutschen Einfluß oder sogar ausschließlich deutschen Geist erkennen lässt und daß darüber hinaus auch in den älteren slawischen Schichten der Burg maßgebliche germanische Einflüsse feststellbar sind. Ein solches Ergebnis lag sicherlich nicht im Sinne der Ausgräber. Daß tatsächlich solche politischen Erwägungen sehr wesentlich mitgesprochen haben, bezeugt die Behandlung des germanischen Fürstengrabes. Dieses Grab ist bereits vor 10 Jahren ausgegraben, die Konservierung der Funde also seit langem abgeschlossen. Das Grab selbst wird heute nicht gezeigt, obwohl es sich auf der Burg befindet. Die für den germanischen Charakter entscheidenden Beigaben sind aus dem Grabe entfernt worden und befinden sich in dem bereits oben erwähnten Magazinegebäude der Burgverwaltung. Dadurch ist also ein wesentliches Zeugnis für den germanischen Einfluß auf die ältere tschechische Geschichte praktisch beseitigt worden, wenn es auch möglich sein wird, das Grab in seiner ursprünglichen Form wieder herzustellen und zugänglich zu machen. Außer einigen kurzen Notizen ist dieses wissenschaftlich immerhin wertvolle Grab bisher in keiner Veröffentlichung gewürdigt worden, die seiner geschichtlichen Bedeutung entspricht. Auch das ist zweifellos nur durch die politische Tendenz der slawischen Forschung zu erklären.“ (citováno podle: Maharski 2011, 221–222 – zde mj. uvedeno „Dr. Sarkowski“; podtrženo v originále, tučně zvýraznil M. H.). Interpretace inkriminovaného hrobu tudíž byla zjevně předem stanovena (a nikoliv Lotharem Zotzem!) a v této situaci prostě nebylo možné, aby Borkovského článek vyzněl jinak...

Krátký exkurz: Camilla Streitová v Archeologickém ústavu

Je trochu ironií, že příchod Camilly Streitové do Prahy doporučoval sám Lothar Zotz. V dopise dr. Reinholdovi z Úřadu říšského protektora v srpnu 1940 totiž sděloval: „Für die Besetzung der ersten Stelle am Archäol. Institut ist nach wie vor Frl. Dr. Camilla Streit, Köln als die mit Vorsprung geeignete Kraft zu bezeichnen.“ (dopis L. Zotze dr. Reinholdovi, 18. srpna 1940; NA, fond Úřad říšského protektora, karton 538, sign. I-10 V-5-1). V Archeologickém ústavu nastoupila od 1. srpna 1941 jako zástupkyně ředitele Jaroslava Böhma. Tím měl zároveň skončit přímý Zotzův vliv na chod Archeologického ústavu, neboť hlavní slovo nyní měla mít právě Camilla Streitová. Po jmenování Badatelské rady Archeologického ústavu a jejím prvním jednání v říjnu 1942 (Zotz 1942) ovšem nastaly kompetenční spory – Zotz totiž nyní začal využívat zázemí Archeologického ústavu z titulu své funkce předsedy Badatelské rady, a to prostřednictvím Jaroslava Böhma, jmenovaného jedním ze dvou jeho zástupců. Camillu Streitovou v podstatě ignoroval. Zotzovy postupy se staly z její strany předmětem opakovaných stížností, směřovaných Úřadu říšského protektora. V dubnu 1943 shrnovala: „Die Errichtung des Forschungsrates, die wie mir versichert wurde, den Zweck haben sollte, der deutschen Leitung der Anstalt den Tschechen gegenüber den nötigen Rückhalt zu geben, hat meine Stellung in der Anstalt nicht verbessert, sondern im Gegenteil verschlimmert, u. zw. infolge der Ernennung von Prof. Zotz zum Vorsitzenden und Dr. Böhm zu seinem Stellvertreter. Prof. Zotz verfolgt seither mehr denn je ganz eindeutig das Ziel, die Anstalt vollkommen unter seine Kontrolle zu bringen und sie mit seinem Institut zu verknüpfen. All dies geschieht unter dem Deckmantel Forschungsrat, ohne dass jedoch die übrigen deutschen Mitglieder davon eine Ahnung haben. Die ganze Anstalt soll für seine eigenen Ziele eingespannt werden. In der Wahl der Mittel ist er dabei durchaus nicht wählerisch, ja geradezu skrupellos. Seine Bemühungen um die Ausweitung der Befugnisse des Forschungsrates sind Ihnen ja selbst zur Genüge bekannt. Hierher gehört übrigens auch der Vorschlag, die Jahresberichte der Anstalt in ‚Altböhmen‘ zu veröffentlichen. Die Ernennung Dr. Böhm zum Stellvertreter des Vorsitzenden aber gibt Prof. Zotz bei seiner Auffassung seines Amtes alle Möglichkeiten in die Hand, unter dem Vorwand ‚Forschungsrat‘ auf dem Umwege über Böhm alles zu erreichen, was er will. Seine Zusammenarbeit mit den Tschechen nimmt nachgerade unhaltbare Formen an. Die Tschechen, die hierfür ein sehr feines Gefühl haben, nützen dieses Verhältnis weidlich aus. ... Obwohl ich von all jenen, die Prof. Zotz von früher her kennen, verlacht wurde, habe ich von Anfang an versucht, einen Weg zu einer weitgehenden Zusammenarbeit zu finden. Heute sehe ich selbst ein, dass dies ein hoffnungsloses Unternehmen war und immer bleiben würde, weil jedes Entgegenkommen meinerseits von ihm wieder nur dazu ausgenützt wird, seine Versuche, die ganze Anstalt vor seinen Wagen zu spannen, zu verstärken. Ich werde daher künftighin die Zusammenarbeit auf das im Interesse der deutschen Sache unbedingt notwendige Mindestmass beschränken und jedes weitere Entgegenkommen vermeiden. Eine persönliche Zusammenarbeit, also auch ein Mitarbeit, an einer seiner Zeitschriften oder von ihm redigierten Ausgaben lehne ich überhaupt ab. Es tut mir leid, dass es soweit gekommen ist. Dass die Schuld nicht an mir liegt, geht daraus hervor, dass sich keines der Institute, mit denen wir zu tun haben – Denkmalamt, Archäologisches Institut, Historisches Institut, Akademie der Wissenschaften – über Mangel an Entgegenkommen beklagen wird und zum anderen daraus, dass Prof. Zotz auch in seinen bisherigen Wirkungskreisen immer binnen kürzester Zeit völlig isoliert und mit allen verfeindet dagestanden ist.“ (dopis C. Streitové říšskému protektorovi v Čechách a na Moravě – k rukám vrchního vládního rady von Botha, 14. dubna 1943 – opis; NA, fond Úřad říšského protektora, karton 538, sign. I-10 V-5-1).

5. POVÁLEČNÉ DOBROZDÁNÍ

O poválečné korespondenci mezi Jaroslavem Böhmem a Lotharem Zotzem lze nalézt v literatuře několik zmínek (*Sklenář* 1993, 455; *Leube* 2001, 16 – Anm. 81; *Rataj – Šolle – Vencl* 2003, 155 – pozn. 34). Na existenci příslušných dopisů se ovšem pohlíží s rozpaky (*Vencl* 2002, 840, 842, 849–850), jejich autenticita byla dokonce zpochybněna (*Klápště* 2009, 122–123). V jednom z českých archivů se ale nacházejí dokumenty, jež nenechávají prostor pro jakékoliv pochybnosti.

Dne 4. listopadu 1946 Jaroslava Böhma navštívila Anna Micko-Löwensteinová¹¹ a sdělila mu, že „*Dr. Zotz je nyní profesorem v Erlangen a bude jako každý perlustrován. Jejím prostřednictvím prosí o vyjádření, jak se zde choval během okupace. Po poradě s Dr. Borkovským a členem záv. rady p. Janíkem vystavil jsem přiložené vysvědčení a sice podle žádosti německy a anglicky ve třech exemplářích*“ (obr. 6). Zmíněné „vysvědčení“ je dochováno v německé (obr. 7; viz Příloha 3A) a anglické verzi (obr. 8; viz Příloha 3B), přičemž německá verze byla na dvou místech dodatečně pozměněna. Německá verze tedy patrně představuje koncept, anglická verze je zřejmě kopie originálu. Součástí odeslaného potvrzení byly původně také opisy dvou dopisů Hermanna Schwabedissena adresovaných Wolframu Sieversovi, jež ovšem v archivu chybí; dozvídáme se o nich díky dokumentu, který je přiložen k německému a anglickému konceptu Böhmova „vysvědčení“ pro Zotze: „*Bestätigung. Es wird hiermit bestätigt, dass die Abschriften der beiden Briefe von Dr. Schwabedissen an Herrn Sievers in Berlin im genauen Wortlaut angeschrieben sind. Die Originaldurchschläge dieser Briefe wurden nach Flucht von Schwabedissen im Brünnner Museum vorgefunden und liegen z. Zt. in meinem Institut in Verwahrung.*“ Okolnost, že soubor všech vyhotovených dokumentů byl vskutku předán Micko-Löwensteinové, potvrzuje jednak písemný záznam „*Doručeno osobně p. Kuchařem 5.XI. 46*“ na výše citovaném Böhmově záznamu o její návštěvě dne 4. listopadu 1946 (obr. 6), jednak poznámka „*Ilhned doručit do bytu VII. Kostelní 4*“ na německém konceptu potvrzení (obr. 7).

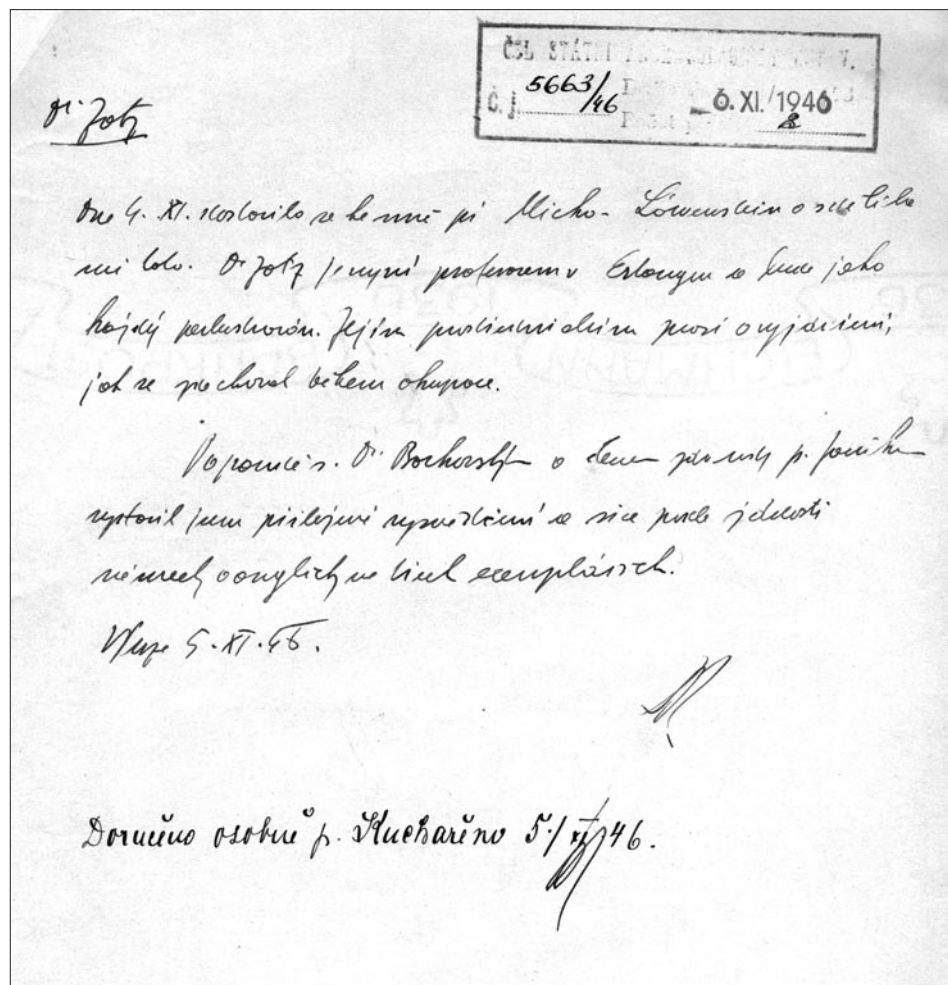
Formulace „*In Anbetracht seiner Stellung und in Anbetracht der nationalen Prägung dieses Faches wurde er zum ‚Beauftragten des Reichsprotectors für Böhmen und Mähren‘ ernannt*“ nebyla zřejmě zcela jednoznačná a umožňovala různý výklad. Proto zhruba po třech měsících vznikl ještě upřesňující dodatek. Dne 12. února 1947 totiž Jaroslav Böhm sepsal druhé vyjádření, v němž jednoznačněji zformuloval pasáž o Zotzově pověření říšským protektorem. Jaroslav Böhm jej nejprve zformuloval v češtině (obr. 9; viz Příloha 4A), poté vznikla jeho německá a anglická verze. Zatímco německá verze je patrně opět dochována v konceptu (obr. 10; viz Příloha 4B), anglická verze zřejmě představuje kopii originálu (obr. 11; viz Příloha 4C). Böhm tento dodatek vystavil opět na popud Micko-Löwensteinové, což prokazuje rukou psaná poznámka „*Doručeno osobně pí Löwensteinové. 13./II. 47.*“ na českém konceptu (obr. 9). Není jasné, zda vzniklo na Zotzovu žádost či zda si Micko-Löwensteinová dodatečně uvědomila, že Böhmovo vyjádření umožňuje různé interpretace a mohlo by způsobit komplikace při posuzování úředníky bez patřičných znalostí mechanismů fungování protektorátní správy. Tříměsíční odstup od prvního vyjádření nasvědčuje spíše tomu, že o něj požádal Zotz a Micko-Löwensteinová byla jen pouhým prostředníkem.

Tím ovšem kontakty obou prehistoriků neskončily. Dochoval se totiž také dopis z 8. května 1947, který adresoval Jaroslav Böhm přímo Lotharu Zotzovi (srv. *Leube* 2001, 16 – Anm. 81) – v tomto případě existuje česká verze (Příloha 5A) a německý překlad (Příloha 5B).

Klíč k pochopení Böhmova poválečného kladného vyjádření poskytnutého Zotzovi spočívá podle mého soudu v působení Camilly Streitové jako zástupkyně ředitelky Archeologického ústavu v letech 1941–1945. Zotzova kariéra v Protektorátu Čechy a Morava v podstatě skončila povoláním do *wehrmachtu* na podzim 1943. Po propuštění z armády v létě 1944 zůstal jeho faktický vliv omezen již jen na výuku v univerzitním Ústavu. Při pohledu nazpět se léta 1939–1941 (do příchodu Camilly Streitové), kdy Zotz hrál ústřední roli v protektorátní archeologii, mohla jevit v porovnání s druhou polovinou protektorátních (a válečných) let téměř jako idyla. Snad jen zbývá dodat, že Böhmovo vyjádření ve prospěch Lothara Zotze bylo jen jedním z několika, které Zotz použil při denacifikaci (srv. např. *Rohde* 2014, 143 – „*Zotz selbst wurde unter Beibringung vieler Entlastungszeugnisse in die Kategorie der ‚Entlasteten‘ eingeordnet*“; srv. též *Schlegelmilch* 2012, 17, Anm. 13).

Potvrzení pro Lothara Zotze nezůstalo osamoceno. Dne 10. ledna 1948 totiž Jaroslav Böhm zformuloval obdobné potvrzení pro Kurta Willvonsedera, jež bylo rovněž jednoznačně pozitivní (Příloha 6). Také v tomto případě se zprostředkovatelské role ujala Micko-Löwensteinová. To vyplývá z rukopisné poznámky „*Odevzdáno pí Löwensteinové 20./I. 48*“ na dochované kopii potvrzení (MÚA AV ČR, AAV, fond Státní archeologický ústav, karton 3, inv. č. 27, osobní spis K. Willvonsedera).

¹¹ Anna Micková působila v letech 1941–1945 jako Zotzova sekretářka v univerzitním Ústavu, mj. se zúčastnila Zotzových výzkumů na Slovensku (ale také třeba v Českém krasu; srv. *Sklenář* 1993, 455); publikovala dokonce recenze nových knih a minimálně jeden drobný odborný článek (srv. *Blažek* 2003, 586, pozn. 32).



Obr. 6. Záznam Jaroslava Böhma o okolnostech vzniku písemného vyjádření o Lotharu Zotzovi 5. listopadu 1946 (MÚA AV ČR, AAV, fond Státní archeologický ústav, karton 3, inv. č. 27, osobní složka L. Zotze)

PŘÍLOHY

Příloha 1

Koncepce činnosti a cílů Ústavu pro pravěk a ranou dobu dějinnou Německé Karlovy univerzity, vypracovaná Lotharem Zotzem v září 1939 (Archiv UK, fond Filozofická fakulta Německé univerzity v Praze, karton 71, inv. č. 886; srv. též Archiv UK, fond Rektorát Německé univerzity v Praze, karton 106, inv. č. 294).

Die Aufgaben des Instituts für Ur-, Vor- und Frühgeschichte.

Die Bedeutung der Ur-, Vor- und Frühgeschichte des deutschen Volkes für die gesamte Nationalpolitische Erziehung ist sowohl vom Führer in mehreren Reden als auch vom Herrn Reichserziehungsminister in entsprechenden Erlässen verankert worden.

Die wesentlichsten Aufgaben des Instituts für Ur-, Vor- und Frühgeschichte an der Deutschen Universität Prag sind folgende, teils allgemeine, teils besondere:

- I. Vermittlung eines gediegenen Grundwissens über unsere nordisch-germanisch bestimmte vorgeschichtliche Zeit an studierende Philologen, Historiker, Germanisten usw.
- II. Ausbildung von Fachvorgesichtlern, die in Zukunft dringend gebraucht werden.
- III. Erforschung der vorgeschichtlichen Zeit Böhmens und Mährens, im Besonderen der Germanen (Bedeutung Böhmens und Mährens für das Werden der nordischen Rasse. – Germanenvölker zu und nach Beginn unserer Zeitrechnung. – Deutsche Volkswerdung im sudetischen Raum.)
- IV. Pflege kultureller Beziehungen auf dem Gebiete der Vorgeschichtskunde mit den südosteuropäischen Instituten und Fachgenossen. Insbesondere sollen die Slowakei, Ungarn, Jugoslawien, Bulgarien und Rumänien in den Wissenschaftsbereich des Instituts mit einbezogen werden, dessen gegenwärtiger Vorstand zu Gelehrten der genannten Länder seit Jahren zahlreiche Verbindungen besitzt.

Um diesen Aufgaben gerecht zu werden braucht das Institut für Ur-, Vor- und Frühgeschichte:

- 1) Eine gediegene Fachbücherei. In ihr müssen nicht nur die fachlichen Hauptwerke und Zeitschriften Grossdeutschlands und der ehemaligen Tschechoslowakei, sondern ebenso die entsprechenden aus Ungarn, Jugoslawien usw. vertreten sein. (Die derzeitige Bücherei entspricht in gar keiner Weise den Anforderungen, die an einen Lehr- oder Forschungsbetrieb zu stellen sind. Die wenigen Fachzeitschriften, die vorhanden sind, liegen unvollständig als broschürte Einzelhefte vor.)
- 2) Geeignete Räume für den Lehrbetrieb mit einem Projektionsapparat und die Möglichkeit der Unterbringung der Bücherei.
- 3) Einen planmässigen Assistenten.
- 4) Eine Schreibkraft (Stenotypistin, insbesondere zur Erledigung des geplanten fachlichen (kulturpropagandistischen) Schriftverkehre mit dem Ausland.)

Die Ur-, Vor- und Frühgeschichte ist eine Wissenschaft, die ihr Ergebnis in erster Linie unmittelbar aus dem Boden schöpft. Ohne die Möglichkeit der Durchführung von Geländearbeiten (Ausgrabungen, Fundstellenbegehungen) ist also a) weder eine gediegene Ausbildung von Fachleuten, b) noch eine heimatverbundene Forschung möglich. Deshalb ist weiterhin notwendig:

- 5) a) Ein planmässiger Haushalt für die Durchführung von Museumsreisen und Ausgrabungen.
- b) Für die Durchführung von Lehrwanderungen und Studienreisen mit den Studenten, die die Kulturdenkmäler unserer nordisch-germanischen Vorfahren im Gelände selbst kennen lernen müssen.

Die Durchführung der unter III skizzierten Aufgaben durch Vorstand, Assistent und Doktoranden des Instituts verlangt weiter die Möglichkeit, die erzielten Ergebnisse der Forschung und Allgemeinheit auch zugänglich zu machen. Dies ist um so notwendiger, als in Böhmen-Mähren eine grosse Anzahl zum Teil gut geleiteter Fachzeitschriften (Památky, Obzor, Časopis etc.) in tschechischer Sprache seit Jahrzehnten erscheinen, denen vorläufig eine einzige deutschsprachige böhmisch-mährische vorgeschichtskundliche Zeitschrift gegenübersteht. Es ist deshalb weiterhin notwendig:

- 6) Eine eigene deutschsprachige vorgeschichtskundliche Zeitschrift für Böhmen und Mähren, wie sie alle anderen deutschen Gauen besitzen (Beispiel: allein die Provinz Schlesien besitzt als laufendes Mitteilungsblatt für Vorgeschichte die „Altschlesischen Blätter“, als Zeitschrift „Altschlesien“, als Jahrbuch „Schlesiens Vorzeit in Bild und Schrift“, endlich für grössere Veröffentlichungen die „Beiträge zur ostdeutschen Vor- und Frühgeschichte“). Diese Schriftenreihen werden vom Vertreter für Vor- und Frühgeschichte an der Universität Breslau geleitet.)

An Zuwendungen würden die oben aufgezählten Notwendigkeiten verlangen:

A. Ausserplanmässige Zuwendungen:

Lichtbildapparat, Photoapparat und kleinere Apparate	RM. 3000.
Einmalige ausserplanmässige Zuwendung zur Ergänzung der Bücherei und Lichtbildsammlung	RM. 6000.
	RM. 9000.

B. Planmässige Zuwendungen:

Assistent pro Jahr	RM. 4200.
Schreibkraft pro Jahr	RM. 1920.
Ausgrabungen und Forschungsreisen p. J.	RM. 5000.
Lehrwanderungen und Studienreisen p. J.	RM. 2000.
Zeitschriftbezuschung pro Jahr	RM. 2000.
Bücherei einschliesslich Einbinden der laufenden Zeitschriften pro Jahr	RM. 1800.
Lichtbild- und Photoarchiv pro Jahr	RM. 500.

RM 17420

Summe der ausserplanmässigen und planmässigen Zuwendungen	9000 17420
	<u>RM. 26420.</u>

Příloha 2

Koncepcie činnosti Archeologického ústavu, vypracovaná Jaroslavem Böhmem na počátku roku 1940
(NA, fond Ministerstvo školství, karton 3243, inv. č. 1751, složka 30 Archeologický ústav A1).

Program činnosti Archeologického ústavu.

Vnitřní činnost.

Vnitřní činnost ústavu soustředí se kolem tří základních úkolů:

- 1./ vypracování úplného seznamu pravěkých nálezů
- 2./ vypracování úplné bibliografie odborné literatury
- 3./ zpracování nálezů z výzkumů ústavních a jiných.

1. Úplný seznam pravěkých nálezů provádí se ze tří hlavních pramenů.

- a./ registrování běžných nálezů vlastních i cizích provádí se trvale. Sleduje se tisk denní i vlastivědný, prohlubují

se styky s musei, aby dávala pravidelné zprávy, reguluje se práce jednatelů ústavu i jiných interesovaných činitelů.

b./ excerpování odborné i vlastivědné literatury domácí a cizí, pokud se vztahuje na naše nálezy, provádí se intensivně, pokud ovšem to dovolí pracovní podmínky; tato práce vyžádá si i při dnešním pracovním postupu dobu asi pěti let.

c./ katalogisování provinciálních museí a excerpce inventářů velkých museí je teprve v počátcích. V Národním museu v Praze rozepsán byl inventář do roku 1935. Z venkovských museí předběžně zjištěn obsah asi ve 30 museích z celkového počtu asi 160 museí, která mají pravěké sbírky. Pro nejbližší budoucnost se tento soupis rozděluje takto:

Fotografická akce: všechny negativy Národního musea se kopírují pro potřebu ústavu. Tato akce bude dokončena do června 1940.

Pravěké sbírky Zemského musea v Brně se fotografují nákladem ústavu. Tato akce bude dokončena 1942.

Všechny negativy Městského musea v Plzni se kopírují pro ústav. Ukončeno bude do června 1940.

Letos se z fotografují sbírky museí Tábora, Slaného, Kladna, Mělníka, Uhl. Janovic, Kroměříže a část sbírek Jírových na Hanspaulce.

Každý další rok z fotografují se sbírky nejméně pěti museí větších nebo patnácti menších. Bude-li možno náklad zvýšiti, urychlí se tato akce. Celkem lze podle dnešního stavu sbírek odhadovati tuto akci pro důležitá musea na 5 let, pro všechna musea na 8–10 let.

Soupisná akce: Lze ji provést jednak průběžně, tj. rychlé zachycení dnešního stavu sbírek bez podrobností. Tato akce se provádí při každé úřední cestě, takže celkový přehled bude hotov do roku 1945. Inventarisace vyžádá si více času a většího nákladu. Bylo by ji možno urychlit, kdyby ústav měl možnost přizvat k ní i odborníky mimo ústav a hraditi náklady s tím spojené. V tom případě by mohla býti inventarisace venkovských sbírek ukončena do 8–10 let, podle toho, kolik odborníků bude možno pro ni uvolniti.

Konečným cílem této práce je:

- 1./ Lístkový katalog všech nálezů ve dvou řadách – podle míst a podle chronologie – s udáním uložení, inventárních čísel a dosavadního literárního využití.
- 2./ Archiv obsahující zprávy, popisy, plány a vyobrazení všech důležitých nálezů pro potřebu vědecké práce.
- 3./ Archiv map osídlení v jednotlivých obdobích.
- 4./ Archiv map okresů /výřezy ze speciální mapy/ lokalizující jednotlivé nálezy pro potřeby regionálního výzkumu.

2. Bibliografie odborné literatury má dvojí úkol.

a./ vypracovati seznam odborné literatury, která je uložena v pražských knihovnách. Posud jsou ukončeny knihovna ústavu, knihovna pravěkého semináře Karlovy university, knihovna Umělecko-průmyslového musea, příruční knihovna Národního musea a hlavní knihovna Národního musea /bude dokončena asi do konce února 1940/. Zbývá rozepsati knihovnu universitní, knihovnu pravěkého semináře německé university, knihovny klassického semináře české i německé university, knihovnu Slovanskou a knihovnu Orientálního ústavu. Při dnešním tempu může býti tato akce ukončena do r. 1941. Rejstřík místní, věcný a chronologický vyžádá si zvláštní práci. V hotových úsecích bylo s ním započato.

b./ bibliografie české odborné literatury obsahuje nejen díla samostatná, ale i články v odborném, vlastivědném a denním tisku domácím i zahraničním, pokud se vztahuje k našim nálezům. Také tato bibliografie bude mít místní, věcný a chronologický rejstřík. S prací bylo započato, její trvání nelze odhadnouti.

III. Restaurační a conservační dílny jsou dnes přetíženy zpracováním nálezového materiálu, který je nahromaděn od roku 1933. Dnešní obsazení laboratoří umožňuje zvýšenou činnost, zejména po skončeném přeškolení nově přiděleného personálu. Zpracování dnes uloženého materiálu lze odhadnouti na dva roky. Proto výzkumná činnost usměřňuje se tak, aby laboratořím nepřibýlo mnoho nesnadného materiálu. Důvod je v tom, aby laboratoře stačily zpracovati nahromaděný materiál a vyzkoušením nových metod připravily se na nové úkoly související s projektovaným výzkumem. Mimo to chce ústav účinně zasáhnouti do pravěkých sbírek venkovských museí, v nichž je mnoho vědeckého důležitého materiálu v desolátním stavu. Už dnes vypomáhá ústav museím v naléhavých případech, na př. při konservaci želez, a to i Národnímu museu. V budoucnu hodlá ústav této formě státní pomoci museím věnovati zvláštní péči.

Výzkumy a výkopy.

Podle článku 2b Statutu má Archeologický ústav prováděti, sledovati a soustřediti výzkumné práce a podle článku 2c prováděti s výzkumem související soustavné výkopy.

Podle toho má se výzkumná práce ústavu, a to jak samostatná, tak spolupráce s příbuznými ústavu, řídití vědeckými potřebami a požadavky, to znamená požadavky teoretické vědy. Dnešní výzkum svojí povahou je určen hlavně hledisky památkovými, tj. záchranou objektů jakkoliv ohrožených. Tyto práce nemůže ústav odmítnouti nebo odsunouti, ale snaží se nyní přenést je na musea, pro něž podobné práce znamenají zisk bezprostřední. Tam ovšem kde není musea, nebo kde musea jsou již podobnými pracemi přetížena, musí ústav vypomoci. Tím ovšem vlastní jeho úkol je omezován. Organisační spolupráce s musei postupně se toto omezování zmenší.

Výzkum a s ním související výkopy mohou býti určeny jednak hledisky regionálními, jednak čistě vědeckými. Hlediska regionální vynasází se ústav řešiti také spoluprací s musei, aby se mohl věnovati problémům čistě vědeckým, jež lze shrnouti v zásadě v pořadí chronologickém.

Otázky paleolitické ústav posud nesledoval. Vedoucí roli mělo zde Zemské museum v Brně. Po pensionování prof. Dr. K. Absolona hodlá ústav i zde za spolupráce s přírodovědci a Dr. J. Skutilem zasáhnouti, a sice hlavně se zřetelem k některým metodologickým problémům. Z tohoto hlediska je do programu zařazen revisní výzkum v Býčí skále, o němž jednáni zahájeno bylo již v roce 1939. Druhou otázkou je vztah drahanského paleolitika k paleolitiku jeskynnímu, v podstatě také problém metodologický a stratigrafický. Vhodná stanice musí být teprve určena. V Čechách je to výzkum domnělého paleolitika u Písku, do něhož ústav zasáhl již v roce 1939 povoláním Dr. J. Skutila a kde bude třeba řešiti otázku mesolitu. Dále je to v Čechách výzkum jeskyní v Českém krasu, který ústav připravuje za spolupráce přírodovědců jako vzorný výzkum regionální.

V ostatních obdobích až do doby slovanské je největším nedostatkem dosavadního výzkumu výzkum sídlišť a hradišť, jehož epochální význam se v posledních letech stále více prokazuje. S výjimkou Homolky u Stehelčevse, zkoumané Americkou archeologickou školou, a Starého Hradiska, zkoumaného Archeologickým ústavem, Zemským museum v Brně a museum v Prostějově, není u nás jediného prozkoumaného sídliště nebo hradiště. Pokud byly zkoumány, dalo se tak pouze za hlediska čistě sběratelského, t.j. získání materiálu nebo pro záchranu nálezů. Lze proto právem říci, že nejakutnějším úkolem je výzkum sídlišť z každého časového období. Poněvadž však výběr sídliště předpokládá zvláštní půdní charakter, má-li být výzkum úspěšný, nelze bez předchozího zjištění určití každou jednotlivou stanicí. Proto bude v dalším určen rámec a udána naleziště, o nichž je již dnes jisto, že vyhovují. Při tom budou v každém období udána i vybraná hradiště. Uvedena jsou i pohřebiště důležitá buď svou polohou, nebo chronologicky.

V neolitu starším je hlavní otázka dána vztahem volutové a vypíchané keramiky, t.j. existencí samostatných stanic každé kultury i společných stanic. Vhodnou společnou stanicí jsou Mrzky /okr. Český Brod/. Vhodné samostatné stanice budou teprve určeny. V nejmladším období jsou to sídliště, jichž typem jsou zkoumané Maloměřice. Ještě letos uzavře se výzkum současných dolů na kamennou surovinu u Bílého Kamene na Sázavě.

V dalším vývoji je důležité předpokládanou souvislost jordanmühlské kultury ke kultuře kanelované, t.j. otázku nejstarších českých hradišť. Sem patří nepublikovaná dosud Homolka. Je třeba však revisních výkopů na Řivnáci u Levého Hradce, Bohnice-Zámka, Slánské hoře /zde také výzkum zachraňovací/, v Mužském, na Moravě u Vážan u Boskovic, Obrova noha u Otaslavice, Jevišovice, Grešlovo Mýto /Mirkovec/. Rovinná sídliště jsou sice v literatuře uváděna velmi hojně, žádné z nich však zatím není přezkoušeno co do své vhodnosti.

Z výrazné české únetické kultury není známo žádné vhodné sídliště v Čechách s výjimkou problematického výšinného sídliště uváděného jednak jako Velim nebo Týnec n. L. Na Moravě důležitá je bohatá stanice Hradisko u Kroměříže.

V oblasti mohylové kultury české nejsou posud ani v literatuře /ale ani v cizině/ známa sídliště. Z chronologického hlediska jsou důležité nejstarší mohyly u Hluboké /Obora/ a nejmladší v Chobotech u Ml. Boleslavi. Na Moravě je řada mohylových pohřebišť v okolí Chřibů, z nichž bude vybráno nejdůležitější.

V okruhu polí popelníkových jsou sice sídliště, ale nejsou většinou vůbec zaznamenána. Žádné není vykopáno. Zde bude třeba je teprve vyhledati. S tím souvisí otázka lužických hradisek, z nichž je vhodné Obersko u Loštic. Z chronologického hlediska je důležité objeviti nové pohřebiště typu Korunka Jelení-Kostelec a pohřebiště nejstaršího slezského typu.

V obvodu smíšených kultur, odvozených z lužické, není posud prozkoumáno žádné sídliště ani hradiště. Z kno-vízské kultury jsou střední Čechy bohaté na sídliště, jedno z nich zkoumá nyní Národní museum v Zrůbku. Jiná je nutno vybrati stejně jako sídliště milavečská v jižních Čechách posud vlastně neznámá a sídliště lednického typu na Moravě. Východiskem bude výzkum hradisek, a sice hradisek s kamennými valy, Blaník /1940/, Plešivec, Ždár i hradisek s hliněnými valy sv. Jan u Chřestovic, Vrcovice, Zadní Zborovice. V mladším období /pozdně hallstattském/ stojí v popředí program Hradiště u Plzně, Kněží Hora u Katovic, Svákov u Soběslavě a záhadné hradiště na Rovině u Kounova s kamennými řadami, Holý kopec, Leskoun u Olbramovic, Líšeň, Obřany, Křepice.

Z periody keltické je nejdůležitější vztah hrobů k sídlištím, posud vůbec neřešený. Malé, ale pěkné sídliště je pod Prachovskými skalami, na Moravě je třeba vybrati některé na Hané v souvislosti se Starým Hradiskem. Ukončen bude výzkum Starého Hradiska a doplní se revisními výkopy na Hostýně a Klášťově, v Čechách na Nasavrkách, Stradonicích, Oškobrhu a Trísově /začal univ. prof. L. Franz/.

Od počátku éry až do stěhování národů není prozkoumáno ani jedno sídliště. Vhodná sídliště jsou u Tuklat a Roztoklat na Českokobrodsku. Dokončí se výzkum pohřebišť u Třebusic a bude se vyhledávati k němu sídliště, ač-li ovšem existuje. Není totiž vyloučeno, že je to hromadné pohřebiště z celého kraje posetého menšími sídlišti. Na Moravě je třeba prozkoumati některé z jihomoravských sídlišť s vlivy čistě provinciálními, které bude třeba vyhledati.

Období slovanské je bohužel posud nejvíce zanedbané a jemu bude věnována největší péče. A to všem třem skupinám nálezovým, pohřebišťům, sídlištím i hradištím. Část projektovaných výzkumů spadá do výzkumu velkomoravského, část do výzkumů slovanských hradišť vůbec. Přípravou je současně prováděn soupis hradisek.

V Čechách budou zkoumána hradiště přemyslovská - Levý Hradec, Budeč, Libušín, Tetín, Dřevíč a hradiště slavníkovská Kouřim, Libice; na ně naváže výzkum hradišť blíže neurčených - Hradiště u Češova, Hradištko u Davle, Hradsko u Mělníka, Hrutov u Litomyšle /na trstenické stezce/, Hryzely, Lštění, Oldříš, Prácheň, Vraclav. Na Moravě hradiště Věteřov, Spytihněv, Olomouc, Ivančice, Luleč.

Z pohřebišť prozkoumá ústav mohylové pohřebiště v oboře u Bechyně, na Opočensku /nejvýchodnější ku náchodskému průsmyku/, na Moravě dokončí výzkum mohyl u Luhačovic a provede výzkum mohyl u Věteřova a Hluku.

Ze sídlišť bude se pokračovati ve výzkumu sídliště u Přívor. Další sídliště budou postupně vyhledána.

Udaná sídliště, hradiště a pohřebiště pojatá do budoucího výzkumu Archeologického ústavu tvoří souvislý řetěz, který na uvedených místech musí být ještě doplněn. Ačkoliv je v prvé řadě dbáno hlediska chronologického, a tím problémů akutních, zvláštní důraz se při výzkumu sídlišť a hradišť bude klásti na poznání osad a hradišť jako celku sociologického v soulasu s moderními snahami vědeckými.

PROGRAM 1940.

I. Výzkum provedený vlastním nákladem:

- 1./ Prívory /okr. Brandýs n. L./, pokračování výzkumů slovanského sídliště.
- 2./ Vrbčany /okr. Kolín/, výzkum slavníkovského opevnění /?/ kolem kostela sv. Vojtěcha.
- 3./ Blaník /okr. Benešov/, zjišťovací výzkum.
- 4./ Grešlovo Mýto /okr. M. Budějovice/, zjišťovací výzkum na neolitickém hradišti.
- 5./ Rovina /na rozhraní obcí Kounova a Domoušic - okres Louny/, výzkum kamenných řad a hradiště.
- 6./ Sázava /okr. Jilové/, Bílý Kámen, průzkum neolitického lomu.

II. Výzkum provedený buď úplně z cizích prostředků, nebo z příspěvků cizích:

- 1./ Maloměřice /Brno/, pokračování výzkumu sídliště s malovanou keramikou.
- 2./ Sv. Kliment u Osvětiman /okr. Kyjov/, výzkum kostela a zjišťovací výzkum na hradišti.
- 3./ Levý Hradec /Praha-venkov/, zahájení výzkumu hradiště, výzkum kostela.
- 4./ Věteřov /okr. Kyjov/, zjišťovací výzkum na hradišti a mohylovém pohřebišti.
- 5./ Spytihněv /Uh. Hradiště/. Zjišťovací výzkum na Břetislavově hradišti.
- 6./ Balice /Uh. Hradiště/. Zjišťovací výzkum na velkomoravském pohřebišti.
- 7./ Staré Město /Uh. Hradiště/. Pokračování ve výzkumu na velkomoravském pohřebišti.
- 8./ Olomouc. Příprava výzkumu, zaměření hradu.

Výzkum historický.

Výzkum historický souvisí již s výzkumem velkomoravským a hradištním. Tak již letos sem patří Vrbčany, Sv. Kliment, Spytihněv, Olomouc. Bude jej však třeba posunouti dále do dob historických, a sice jednak na výzkum tvrtek, jednak na výzkum středověkých osad. Po té stránce je ještě vykonati mnoho práce přípravné a organizační. Zvláštním úkolem bude pokračování ve výzkumu pražského hradu, pro nějž se ustaví zvláštní Komise na základě dohody s Kanceláří presidenta.

Publikační činnost

Aktivita ústavu nebyla by úplná a účinná, kdyby se současně neprojevovala i publicisticky. Publikační činnost ústavu musí se pohybovati souhlasně s celou jeho činností trojím směrem:

- a/ propagačně-popularisačním
- b/ popisným
- c/ vědecko-propagačním.

a./ Zájem nejširších vrstev národa o pravěké památky je trvalý. Podchytiti tento zájem a usměrniti jej nenápadně pro ochranu a záchranu památek pravěkých je nutno již se zřetelem k tomu, že dnes nesmírné množství pravěkých památek denně podléhá zkáze. Zde je úkolem ústavu dodáváním zpráv dennímu tisku zameziti senzační využití nálezů, působiti k záchraně nálezů upozorňováním na jejich cenu a význam, a tím nepřímou podporovati musea. Stejně je nutno míti místní vlastivědné časopisy v evidenci a zprostředkovati umístění vhodných článků nebo aspoň dávatí k nim podnět. S tím souvisí i náhrada zastaralých nebo nesprávných obrazů z pravěku, které jsou dnes ve školách užívány, za nové, moderním hlediskům odpovídající. V té věci bude navázáno jednání se Státním nakladatelstvím. Z této edice lze očekávati pro ústav i určitý zdroj příjmů.

b./ Vlastní publikační činnost ústavu bude vázána na registrování vlastních i cizích výzkumných prací a na publikování vlastních výzkumů.

Registrování vlastních i cizích výzkumných prací a nových nálezů bude uveřejňováno ve zvláštních přehledech ve čtvrtletních lhůtách ve Zprávách památkové péče. Jakmile se zpravodajská služba prohloubí, budou lhůty publikační zkráceny. Tamtéž bude uveřejňována zpráva o činnosti ústavu za minulý rok s výjimkou přehledu nálezů a výzkumů, které jsou pojaty do právě zmíněných přehledů.

Zprávy Archeologického ústavu budou vycházeti ročně o rozsahu deseti tiskových archů s bohatým obrazovým doprovodem a cizojazyčným resumé. Obsahovati budou předběžné zprávy o nálezech a výzkumech a závěrečné nálezové zprávy z výzkumů prováděných ústavem přímo nebo pod jeho dohledem. O velkých výzkumech soudobých jako je Staré Hradisko nebo v budoucnosti Levý Hradec a pod. budou zde uveřejněny jen zprávy předběžné, aby odborná veřejnost byla rychle informována. Konečně zprávy o těchto velkých pracích budou uveřejňovány v samostatných svazcích jako monografie v knihovně „Český pravěk“.

c./ Nálezový katastr a archiv jsou a budou všem badatelům přístupny. Nicméně informace o stavu museí pro badatele vůbec a důvody regionální vyžadují, aby byla zahájena edice „Pravěké sbírky českých vlastivědných museí“ obsahující katalogy sbírek vědecky uspořádané a seznam nálezů z obvodu musea, které jsou umístěny jinde, tedy prakticky příruční pravěké soupisy. Myšlenka tato byla odbornou i museální veřejností uvítána se zájmem a dnes jsou v práci a současně částečně finančně zabezpečeny tyto svazky:

Museum Tábor a Soběslav	/jednatel J. Vacek/
Museum Slaný	/jednatel A. Knor/
Museum Mělník	/jednatel R. Šanovec/.

Smlouvy jsou závazně svazky:

Museum Mladá Boleslav	/Dr. R. Turek/
-----------------------	----------------

Museum Pardubice	/Dr. B. Svoboda/
Museum České Budějovice	/Dr. J. Neustupný/
Museum Poděbrady, Museum Nymburk	/univ. prof. Dr. J. Eisner/
Museum Kralupy n. Vlt.	/Dr. L. Horáková-Jansová/
Museum Velvary	/jednatel L. Hájek/
Museum Český Brod	/M. Šolle/
Museum Přerov	/Dr. J. Böhm, J. Matzenauer/
Museum Kroměříž	/Dr. J. Böhm, J. Hlobil/
Museum Jírovo na Hanspaulce	/Dr. J. Borkovský/
Museum Kladno a Museum Uh. Janovice	/Dr. Žebera/
Museum Louny	/jednatel V. Kučera/
Museum Plzeň	/Dr. J. Böhm, Dr. F. Macháček, M. Čtrnáct, myšleno hned jako I. svazek Dějin města Plzně/
Museum Mnichovo Hradiště	/Dr. J. Filip/.

Ústav pro tuto edici nemá zatím vlastních prostředků. Poněvadž je však nutná, pokouší se založit ji na basi čistě obchodní za spolupráce s místními zájemci. Ústav se vynasnaží, aby byla udržena čtvrtletní lhůta mezi jednotlivými svazky.

Konečným cílem edičním musí být definitivní stanovení všech pramenů určitého období k určitému datu zároveň s jejich kritickým zhodnocením. V Čechách je to pokus v pravdě monumentální od Dr. I. L. Píče „Starožitností země české“ a jeho obnovení A. Stockým „Pravěk země české I.“, na Moravě pak I. L. Červinky „Moravské starožitnosti“. Poslední dvě práce zůstaly torsem, zatím co první, umožněná podporou presidenta České akademie Hlávky získala úctu české vědě na celém světě. Od prvního svazku Píčových „Starožitností“ uplynulo 41 let, od posledního 31 let. Dnešní požadavky jsou ovšem jiné a podobná práce vyžaduje účasti řady specializovaných badatelů. Podmínky dnes pro to jsou a budou se ještě zvyšovat. Proto zamýšlí ústav počínaje rokem 1940 vydávati „MONUMENTA BOHEMICO-MORAVICA ARCHAEOLOGICA“.

Každé kulturní období bude mít svůj samostatný díl. V něm budou uvedeny a popsány všechny známé nálezy s příslušnou literaturou, obrazy a plány, s výslovným zjištěním pokud je to pramen náhodný, nepřesný nebo důvěry hodný. Této stránce bude věnována zvláštní péče, aby zůstala trvale cennou. Ke každému období ve zvláštních kapitolách bude přidán rozbor věcný a účelný, tvarový a stylový a připojeny mapy. Zpracování každého období bude svěřeno specialisanému odborníku. Dílo bude vydáváno po sešitech, aby si je mohla opatřiti i všechna naše musea.

Česká věda prehistorická objektivností a kvalitou práce těší se obecnému uznání. Trpí však nedostatkem edičních možností ponechaných většinou nestálým prostředkům spolkovým. Zaměření na východ a jih, které charakterisuje českou prehistorii posledních 20 let, bude se stále stupňovati. Pokus jihoslovanský a rumunský ztroskotat pro nedostatek místních pracovníků.

Polské časopisy v posledních letech směřovaly zřejmě za stejným cílem. Dnes jsou dány možnosti pro vytvoření revue, která by se postupně stala reprezentační českou revue se zvláštním zřetelem pro východ a jihovýchod. Informovala by především cizí badatele o české práci /bibliografie, přehledy nálezů/, podávala by práce českých badatelů v českých otázkách středoevropského a evropského formátu a poskytla by místo pro cizí badatele zajímající se o pravěké dějiny Podunají. Ačkoliv by bylo možno založit zcela novou revue, doporučovalo by se převzítí dnešní „Prehistorický Obzor“ /Revue prehistorique/ a přebudovati ji v oficiální mezinárodní orgán ústavu se zvláštním zřetelem pro Podunají a slovanskou archeologii.

Přednášky a výstavy.

Úkol zpřístupniti výsledky bádání provádí ústav i výstavami a přednáškami. Dvě již dříve uskutečněné výstavy ukázaly se plodné svými podněty a dnešní zkušenost s výstavami v Národním museu to potvrzuje. Výstavy budou předváděti buď uzavřené nálezové celky, nebo soubor kulturní související s výzkumem. Do první kategorie patří projektovaná výstava 1000 let pražského Hradu, která si vyžádá nejméně roční přípravné práce, a výstava Starého Hradiska. Do druhé kategorie projektovaná výstava slovanské kultury od nejstarší doby do doby knížecí, která bude uskutečněna v příhodné době a obsáhne materiál ztažený ze všech museí.

Přednášky se dosud pořádaly jen příležitostně. V budoucnu se tato činnost usměrní, a sice tak, že ústav uspořádá jednou nebo dvakrát ročně cyklus přednášek věnovaný buď přehledům, nebo zvláštním otázkám vědeckým. Letos pořádá ústav první cyklus „Pravěké dějiny Čech a Moravy“ společně s Národním museem. Na podzim se připravuje druhý cyklus o pravěkých pevnostech. Mimo to budou u příležitosti jednotlivých výzkumů pořádány přednášky i na venkově za spolupráce s musei.

Příloha 3A

Vyjádření Jaroslava Böhma o Lotharu Zotzovi z 5. listopadu 1946, v němčině (obr. 7; MÚA AV ČR, AAV, fond Státní archeologický ústav, karta 3, inv. č. 27, osobní složka L. Zotze).

B e s c h e i n i g u n g .

Dr. Lothar Z o t z war in den Jahren 1939 bis 1945 Professor für Vor- und Frühgeschichte an der Deutschen Universität in Prag.

In Anbetracht seiner Stellung und in Anbetracht der nationalen Prägung dieses Faches wurde er zum „Beauftragten des Reichsprotectors für Böhmen und Mähren“ ernannt. Dr. Z o t z befand sich dadurch in einer sehr schwierigen

B e s c h e i n i g u n g .

Dr. Lothar Z o t z war in den Jahren 1939 bis 1945 Professor für Vor- und Frühgeschichte an der Deutschen Universität in Prag.

In Anbetracht seiner Stellung und in Anbetracht der nationalen Prägung dieses Faches wurde er zum "Beauftragten des Reichsprotectors für Böhmen und Mähren" ernannt. Dr. Zotz befand sich dadurch in einer sehr schwierigen Situation, da er vom Anbeginn seines Wirkens bemüht war, korrekte Beziehungen zu den tschechischen Fachforschern, wie sie im internationalen Verkehr Gepflogenheit sind, zu erhalten. Die tschechische Wissenschaft schätzte er hoch ein und war stets bestrebt, diese zu fördern. Er stellte dies unter Beweis durch sein Verhalten bei der Ausräumung der Sammlungen des National-Museums in Prag, bei der ~~Evakuierung~~ ^{Evakuierung} von Fundmaterial aus unserem ~~Land~~ ^{Land}, beim ~~Zwangsarbeitseinsatz~~ ^{Zwangsarbeitseinsatz} tschechischer Fachforscher, sowie durch sein Bestreben, gewisse fachliche Differenzen in Grenzen wissenschaftlicher Diskussion auszutragen, selbst dann, wenn es sich um ~~heikle~~ ^{heikle} nationale Probleme handelte und selbst dann, als die Tendenz bestand, diese polizeilich zu regeln. ~~Dieser~~ ^{Dieser} objektiven Stellungnahme zur tschechischen Wissenschaft und zu den tschechischen Forschern wurde von seinen deutschen Kollegen mit Unwillen vermerkt und diese bemühten sich, Dr. Zotz bei den höchsten Stellen der Okkupationsmächte als "Tschechenfreund" anzuschuldigen.

Volungy

*Shurel
Bemerkung des Herrn M. Kosteleski '4*

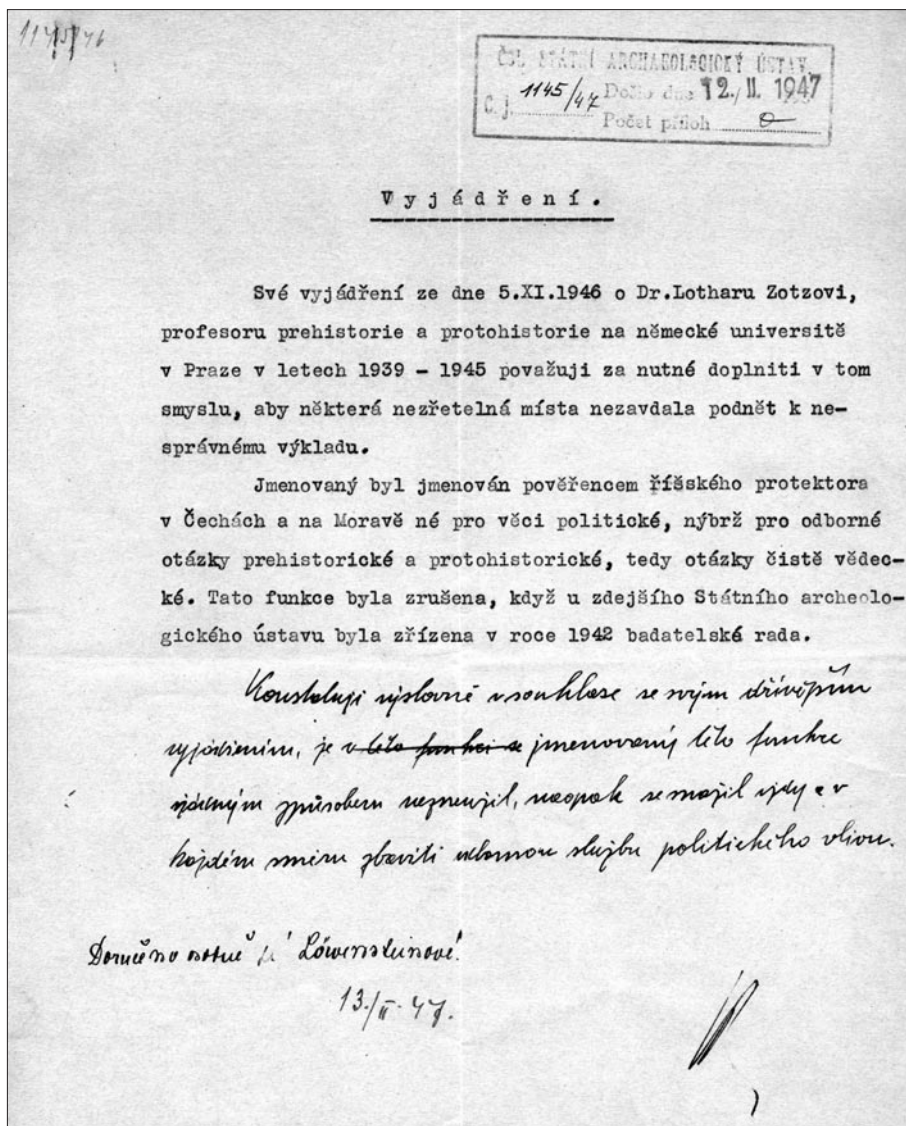
Obr. 7. Vyjádření Jaroslava Böhma o Lotharu Zotzovi z 5. listopadu 1946, koncept německého překladu (MÚA AV ČR, AAV, fond Státní archeologický ústav, karton 3, inv. č. 27, osobní složka L. Zotze)

T e s t i m o n i a l .

This is to certify that Dr. Lothar Z o t z was professor of prehistoric and protohistoric studies at the German University in Prague between the years 1939 and 1945.

In view of his position and of the nationally ideological bearing of his subject he was assigned the function "Commissioner of the Reichsprotector for Bohemia and Moravia" Dr. L. Zotz thus found himself in an extremely delicate situation because from the very beginning in accordance with international custom he attempted to maintain correct contacts with his Czech colleagues. He held Czech science in high esteem and always tried to be helpful in his professional quality. Proof of this bears his attitude during the removal of the collections of the Czech National Museum, during the evacuation of historic objects from Czechoslovak territory, during the enforced transfer to manual labour of Czech scientific workers and by his attempts to keep even nationally very delicate differences of opinion on the level of academic discussion in spite of then existing tendencies to solve them by police action. His wish to maintain an objective attitude to Czech scientists was viewed with disapproval by his German colleagues, who endeavoured to stamp him in the highest quarters of the occupying power as a "Czechophil".

Obr. 8. Vyjádření Jaroslava Böhma o Lotharu Zotzovi z 5. listopadu 1946, anglický překlad (MÚA AV ČR, AAV, fond Státní archeologický ústav, karton 3, inv. č. 27, osobní složka L. Zotze)



Obr. 9. Dodatek vyhotovený Jaroslavem Böhmem 12. února 1947 k vyjádření o Lotharu Zotzovi z 5. listopadu 1946, český koncept (MÚA AV ČR, AAV, fond Státní archeologický ústav, karton 3, inv. č. 27, osobní složka L. Zotze)

Situation, da er vom Anbeginn seines Wirkens bemüht war, korrekte Beziehungen zu den tschechischen Fachforschern, wie sie im internationalen Verkehr Gepflogenheit sind, zu erhalten. Die tschechische Wissenschaft schätzte er hoch ein und war stets bestrebt, diese zu fördern. Er stellte dies unter Beweis durch sein Verhalten bei der Ausräumung der Sammlungen des National-Museums in Prag, bei dem Verlangen von Fundmaterial aus unseren Museen, beim Zwangsarbeitseinsatz tschechischer Fachforscher, sowie durch sein Bestreben, gewisse fachliche Differenzen in Grenzen wissenschaftlicher Diskussion auszutragen, selbst dann, wenn es sich um heikle nationale Probleme handelte und selbst dann, als die Tendenz bestand, diese polizeilich zu regeln. Dieser objektiven Stellungnahme zur tschechischen Wissenschaft und zu den tschechischen Forschern wurde von seinen deutschen Kollegen mit Unwillen vermerkt und diese bemühten sich, Dr. Zotz bei den höchsten Stellen der Okkupationsmächte als „Tschechenfreund“ anzuschuldigen.

Příloha 3B

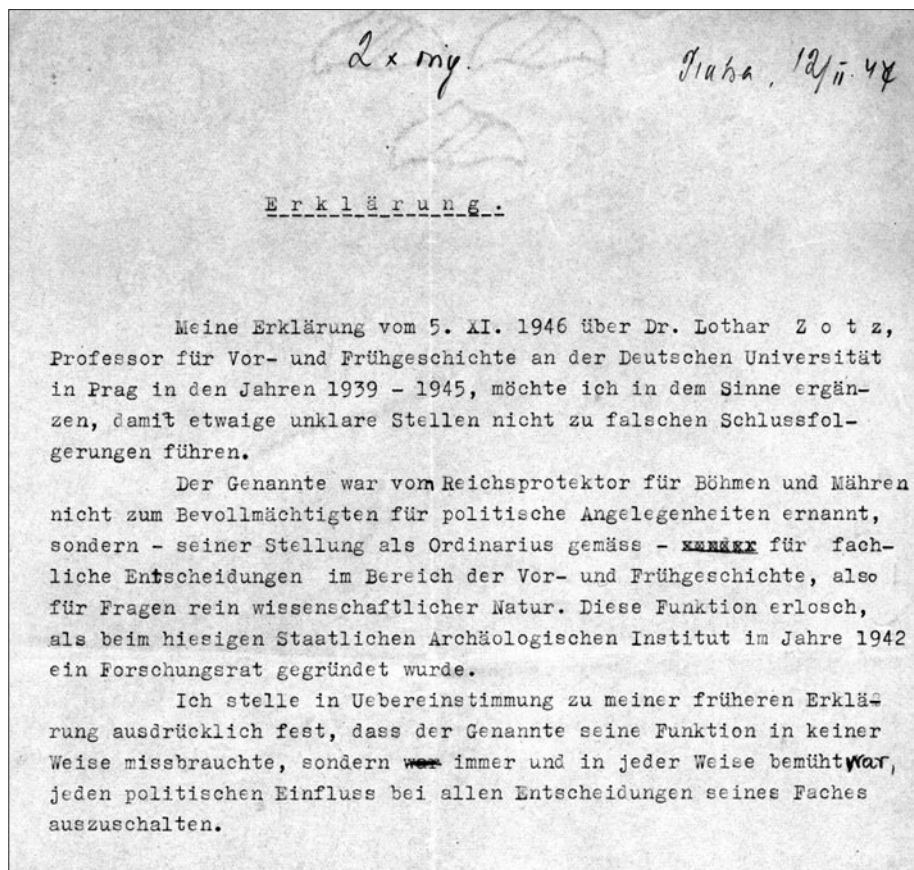
Vyjádření Jaroslava Böhma o Lotharu Zotzovi z 5. listopadu 1946, v angličtině (obr. 8; MÚA AV ČR, AAV, fond Státní archeologický ústav, karton 3, inv. č. 27, osobní složka L. Zotze).

Testimonial.

This is to certify that Dr. Lothar Zotz was professor of prehistoric and protohistoric studies at the German University in Prague between the years 1939 and 1945.

In view of his position and of the nationally ideological bearing of his subject he was assigned the function „Commissioner of the Reichsprotektor for Bohemia and Moravia“. Dr. L. Zotz thus found himself in an extremely delicate situation because from the very beginning in accordance with international custom he attempted to maintain correct contacts with his Czech colleagues. He held Czech science in high esteem and always tried to be helpful in his

Obr. 10. Dodatek vyhotovený Jaroslavem Böhmem 12. února 1947 k vyjádření o Lotharu Zotzovi z 5. listopadu 1946, koncept německého překladu (MÚA AV ČR, AAV, fond Státní archeologický ústav, karton 3, inv. č. 27, osobní složka L. Zotze)



professional quality. Proof of this bears his attitude during the removal of the collections of the Czech National Museum, during the evacuation of historic objects from Czechoslovak territory, during the enforced transfer to manual labour of Czech scientific workers and by his attempts to keep even nationally very delicate differences of opinion on the level of academic discussion in spite of the existing tendencies to solve them by police action. His wish to maintain an objective attitude to Czech scientists was viewed with disapproval by his German colleagues, who endeavoured to stamp him in the highest quarters of the occupying as a „Czechophil“.

Příloha 4A

Upřesňující vyjádření Jaroslava Böhma o Lotharu Zotzovi z 12. února 1947 (dodatek k vyjádření z 5. listopadu 1946), v češtině (obr. 9; MÚA AV ČR, AAV, fond Státní archeologický ústav, karton 3, inv. č. 27, osobní složka L. Zotze).

Vyjádření.

Své vyjádření ze dne 5. XI. 1946 o Dr. Lotharu Zotzovi, profesoru prehistorie a protohistorie na německé universitě v Praze v letech 1939–1945, považuji za nutné doplnit v tom smyslu, aby některá neřetelná místa nezavdala podnět k nesprávnému výkladu.

Jmenovaný byl jmenován pověřencem říšského protektora v Čechách a na Moravě ne pro věci politické, nýbrž pro odborné otázky prehistorické a protohistorické, tedy otázky čistě vědecké. Tato funkce byla zrušena, když u zdejšího Státního archeologického ústavu byla zřízena v roce 1942 badatelská rada.

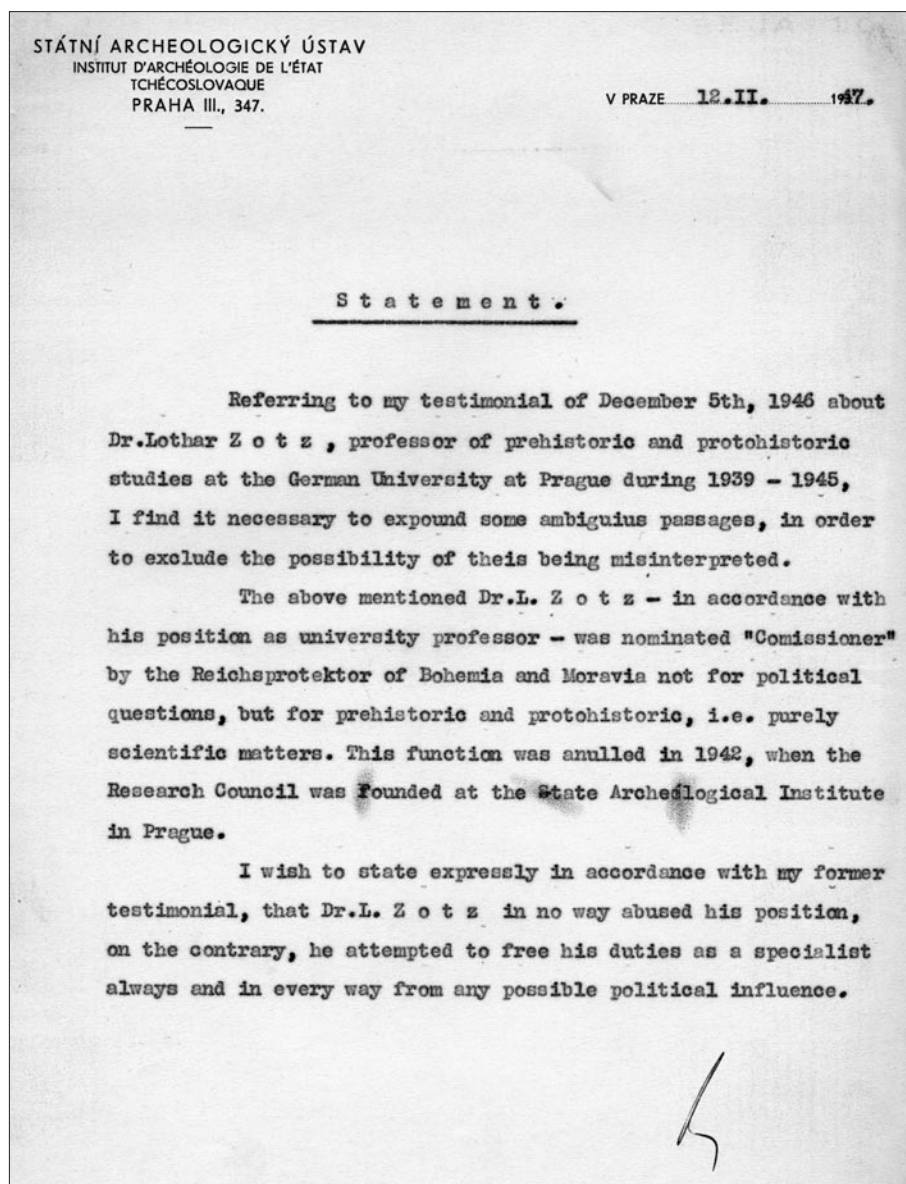
Konstatuji výslovně v souhlase se svým dřívějším vyjádřením, že jmenovaný této funkce žádným způsobem nezneužil, naopak se snažil vždy a v každém směru zbavit odbornou službu politického vlivu.

Příloha 4B

Upřesňující vyjádření Jaroslava Böhma o Lotharu Zotzovi z 12. února 1947 (dodatek k vyjádření z 5. listopadu 1946), v němčině (obr. 10; MÚA AV ČR, AAV, fond Státní archeologický ústav, karton 3, inv. č. 27, osobní složka L. Zotze).

Erklärung.

Meine Erklärung vom 5. XI. 1946 über Dr. Lothar Zotz, Professor für Vor- und Frühgeschichte an der Deutschen Universität in Prag in den Jahren 1939–1945, möchte ich in dem Sinne ergänzen, damit etwaige unklare Stellen nicht zu falschen Schlussfolgerungen führen.



Obr. 11. Dodatek vyhotovený Jaroslavem Böhmem 12. února 1947 k vyjádření o Lotharu Zotzovi z 5. listopadu 1946, anglický překlad (MÚA AV ČR, AAV, fond Státní archeologický ústav, karton 3, inv. č. 27, osobní složka L. Zotze)

Der Genannte war vom Reichsprotektor für Böhmen und Mähren nicht zum Bevollmächtigten für politische Angelegenheiten ernannt, sondern - seiner Stellung als Ordinarius gemäss - für fachliche Entscheidungen im Bereich der Vor- und Frühgeschichte, also für Fragen rein wissenschaftlicher Natur. Diese Funktion erlosch, als beim hiesigen Staatlichen Archäologischen Institut im Jahre 1942 ein Forschungsrat gegründet wurde.

Ich stelle in Uebereinstimmung zu meiner früheren Erklärung ausdrücklich fest, dass der Gennante seine Funktion in keiner Weise missbrauchte, sondern immer und in jeder Weise bemüht war, jeden politischen Einfluss bei allen Entscheidungen seines Faches auszuschalten.

Příloha 4C

Upřesňující vyjádření Jaroslava Böhma o Lotharu Zotzovi z 12. února 1947 (dodatek k vyjádření z 5. listopadu 1946), v angličtině (obr. 11; MÚA AV ČR, AAV, fond Státní archeologický ústav, karton 3, inv. č. 27, osobní složka L. Zotze).

Statement.

Referring to my testimonial of December 5th, 1946 about Dr. Lothar Z o t z , professor of prehistoric and protohistoric studies at the German University at Prague during 1939-1945, I find it necessary to expound some ambiguous passages, in order to exclude the possibility of their being misinterpreted.

The above mentioned Dr. L. Z o t z - in accordance with his position as university professor - was nominated „Comissioner“ by the Reichsprotektor of Bohemia and Moravia not for political questions, but for prehistoric and protohistoric, i. e. purely scientific matters. This function was annulled in 1942, when the Research Council was founded at the State Archeological Institute in Prague.

I wish to state expressly in accordance with my former testimonial, that Dr. L. Zotz in no way abused his position, on the contrary, he attempted to free his duties as a specialist always and in every way from any possible political influence.

Příloha 5A

Dopis Jaroslava Böhma Lotharu Zotzovi z 8. května 1947, v češtině (MÚA AV ČR, AAV, fond Státní archeologický ústav, karton 3, inv. č. 27, osobní složka L. Zotze).

Milý pane profesore!

Měl jsem právě příležitost slavnostně odevzdati profesorovi Budinskému-Kričkoví ze Slovenska Vaše nálezy paleolitické z Moravan. Považuji za svoji milou povinnost při této příležitosti poděkovati Vám za Vaše korektní stanovisko při těchto výzkumech, které jste projevil tím, že jste nálezy nedal odvésti, ale že jste je svěřil mně, a sice již v roce 1944. Vzpomínám, jak jste mi tehdy prohlásil, že nálezy nemají se transportovati z území, k němuž patří, a že mi je odevzdáváte s prosbou, abych je ve vhodné chvíli dal na patřičné místo. Vezměte proto, prosím, na vědomí, že jsem Vaše přání právě splnil.

Při této příležitosti vzpomínám také na to, že při svém odjezdu z Prahy jste pověřil svoji sekretářku paní Micko-Löwenstein, aby mně odevzdala universitní ústav pro prehistorii. Uvědomil jsem tenkrát hned kolegu Dra Filipa o Vašem vzkazu a smluvil jsem převzetí ústavu s Vaší sekretářkou paní Micko-Löwenstein. Množství práce, které se na nás oba nahrnulo, způsobilo, že převzetí bylo odloženo na 5. května, kdy však vypuknutí revoluce zabránilo, abychom se v Klementinu sešli. Nicméně tím vlastní skutečnost neutrpěla a já ve výroční den těchto událostí s uspokojením na Váš korektní postup vzpomínám.

S výrazem úcty

Váš

Příloha 5B

Dopis Jaroslava Böhma Lotharu Zotzovi z 8. května 1947, v němčině (MÚA AV ČR, AAV, fond Státní archeologický ústav, karton 3, inv. č. 27, osobní složka L. Zotze).

Herrn
Prof. Dr. Lothar Zotz
Erlangen
Krankenhausstrasse 7
Institut für Vorgeschichte

Prag, den 8. 5. 1947

Lieber Herr Professor,

in diesen Tagen hatte ich Gelegenheit Herrn Professor Budinský-Krička in der Slowakei Ihre paläolithischen Funde aus Moravany feierlich zu übergeben. Ich betrachte es bei diesem Anlass für meine angenehme Pflicht, Ihnen für Ihr korrektes Verhalten bei diesen Untersuchungen zu danken, welches Sie dadurch zum Ausdruck brachten, dass Sie die Funde nicht abtransportieren liessen, sondern sie mir anvertrauten und das schon im Jahre 1944. Ich weiss mich genau zu erinnern, wie Sie damals erklärten, dass dieses Fundmaterial nicht aus dem Lande gebracht werden dürfen, zu dem sie gehören. Sie übergaben mir das gesamte Material mit der Bitte, es zu gegebener Stunde an den gegebenen Platz zu bringen. Nehmen Sie bitte zur Kenntnis, dass ich eben jetzt Ihren Wunsch erfüllt habe.

Bei dieser Gelegenheit erinnere ich auch daran, dass Sie vor Ihrer Abreise aus Prag Ihre Sekretärin, Frau Micko-Löwenstein, beauftragten, mir das Universitäts-Institut für Vorgeschichte zu übergeben. Ich verständigte damals gleich Kollegen Dr. Filip von Ihrem Auftrag und wir besprachen uns mit Ihrer Sekretärin Frau Micko-Löwenstein, wann die Uebergabe erfolgen sollte. Durch allzuvielen Arbeit, die damals auf uns beiden lastete, wurde der Termin auf den 5. Mai verschoben, doch wurde durch den Ausbruch der Revolution an diesem Tage unser Verhalten verhindert. Dies ändert aber nichts an den Tatsachen, und ich gedenke jetzt, anlässlich der Wiederkehr dieser Tage mit Befriedigung Ihres korrekten Vorgehens.

Mit dem Ausdruck meiner Hochachtung

Ihr

Příloha 6

Vyjádření Jaroslava Böhma o Kurtu Willvonsederovi z 20. ledna 1948 (MÚA AV ČR, AAV, fond Státní archeologický ústav, karton 3, inv. č. 27, osobní složka K. Willvonsedera).

Bestätigung.

Der unterfertigte Direktor des Staatlichen Archaeologischen Instituts der Tschechoslowakischen Republik bestätigt, dass er Herrn Prof. Dr. Kurt Willvonseder aus Wien bereits seit dem Jahre 1928 kennt und dass dieser immer in besten freundschaftlichen Beziehungen und kollegialen Beziehungen mit allen čechoslowakischen Prehistorikern stand. Diese seine Einstellung zeigte sich besonders zur Zeit der Okkupation, wo er immer ein besonderes Verständnis für alle schwierigen Situationen der čechischen Prehistoriker bekundete. Er bemühte sich diesen in jeder nur möglichen Weise entgegenzukommen, besonders in verwickelten Kompetenzstreitfragen. Ich

erinnere dabei nur an seine objektive Stellungnahme bei der Bergung des Fundmaterials beim Bau der „Reichsautobahn“ Breslau–Wien, wo er sich in loyalster Weise darum bemühte, dass die prähistorischen Funde nicht aus dem Gebiete des „Protektorats“ befördert wurden. Weiters erinnere ich an seinen ablehnenden, sachlich begründeten Standpunkt bei der geplanten Abgabe der Fundsammlungen aus den tschechischen Zentralmuseen in die Provinzmuseen der von der Republik abgeschnittenen Gebiete.

Persönlich kann ich bezeugen, dass mich Dr. Willvonseder in meinem schwierigen Kampfe gegen die Aufsicht der Naziexponentin Dr. Camilla Streit immer in objektiver Weise unterstützte, dass er in seinen gesamten Handlungen zur Zeit der Okkupation niemals auch nur in geringsten nazistische Tendenzen äusserte, sondern immer auf dem objektiven Felde wissenschaftlicher Interessen verblieb.

Direktor des Instituts:
doc. Dr. Jaroslav Böhm

LITERATURA

- Anonymus* 1938: Učitel přednostou Památkového úřadu, finanční rada vede Archeologický ústav, Pražský večer – č. 368 (14. prosince 1938), 3.
- Anonymus* 1939: Nepovolání soudci dnešních poměrů, *Expres* 12 – č. 3 (4. ledna 1939), 3.
- Bertram, M.* 2002: Wilhelm Unverzagt und der Streit um die Neuordnung der brandenburgischen Denkmalpflege. In: A. Leube (Hrsg.), *Prähistorie und Nationalsozialismus. Die mittel- und osteuropäische Ur- und Frühgeschichtsforschung in den Jahren 1933–1945. Studien zur Wissenschafts- und Universitätsgeschichte – Band 2.* Heidelberg, 255–276.
- Bertram, M.* 2004–05: Wilhelm Unverzagt und das Staatliche Museum für Vor- und Frühgeschichte, *Acta Praehistorica et Archaeologica* 36–37, 162–192.
- Blaich, M. C. – Weber, J.* 2008: Im Banne des Zeitgeistes – Hermann Schroller und die Ausgrabungen in der Pfalz Werla von 1936 bis 1939, *Die Kunde – Neue Folge* 59, 147–188.
- Blažek, J.* 2003: Z dějin Archeologického ústavu za okupace, *Archeologické rozhledy* 55, 581–601.
- Blažek, J. – Lutovská, P.* 2003: Prameny k dějinám archeologické památkové péče. Vládní nařízení o archeologické památkové péči z roku 1941, *Archeologie ve středních Čechách* 6, 617–639.
- Bodenbach, H. J.* 2005: Dr. Hermann Schroller (1900–1959). Archäologe und Apotheker, *Die Kunde – Neue Folge* 56, 191–218.
- Bollmus, R.* 1970: Das Amt Rosenberg und seine Gegner. Zum Machtkampf im nationalsozialistischen Herrschaftssystem. Stuttgart.
- Borkovský, I.* 1936–38: Nejstarší slovanská keramika ze středních Čech, *Památky archeologické – skupina pravěká* 41, 97–108.
- Borkovský, I.* 1940: Staroslovanská keramika ve střední Evropě. Studie k počátkům slovanské kultury. Praha.
- Borkovský, I.* 1941: Das Wikingergrab auf der Prager Burg, *Altböhmen und Altmähren* 1, 171–182.
- Borkovský, I.* 1939–46: Hrob bojovníka z doby knížecí na Pražském hradě, *Památky archeologické* 42, 122–132.
- Buttler, E.* 2008: Werner Buttler (1907–1940). Ein Sohn entdeckt seinen Vater, *Ethnographisch-Archäologische Zeitschrift* 49, 203–225.
- Buttler, E.* 2013: Werner Buttler – ein rheinischer Vorgeschichtler. In: J. Kunow – T. Otten – J. Bemann (hrsg.), *Archäologie und Bodendenkmalpflege in der Rheinprovinz 1920–1945. Materialien zur Bodendenkmalpflege in Rheinland* 24, 215–226.
- Filip, J.* 1939: Reorganisace archeologických výzkumů v Česko-Slovensku, *Národní politika* 57 – č. 42 (11. února 1939), 10.
- Hlava, M.* 2010: Archeologická sbírka J. A. Jíry a její osudy, *Archaeologica Pragensia* 20, 155–220.
- Hromada, J.* 2000: Moravany nad Váhom. Táboriská lovcov mamutov na Považí. Archeologické pamätníky Slovenska – zväzok 6. Bratislava.
- Klápště, J.* 2009: Die Archäologie Böhmens im geschichtspolitischen Diskurs zwischen 1918 und 1989. In: J. Schachtmann – M. Strobel – T. Widera (Hg.), *Politik und Wissenschaft in der prähistorischen Archäologie. Perspektiven aus Sachsen, Böhmen und Schlesien.* Göttingen, 109–123.
- Konrád, O.* 2011: Dějepisectví, germanistika a slavistika na Německé univerzitě v Praze 1918–1945. Praha.
- Kostrhun, P.* 2014: Cesty moravské paleolitické archeologie v období Československé republiky. Brno.
- Leube, A.* 2001: Anmerkungen zur deutschen Prähistorie 1938–1945. Brandenburg und die Slowakei, *Slovenská archeológia* 49, 1–18.
- Leube, A.* 2009: Die Prähistorie im Osten Deutschlands in den Jahren 1933 bis 1945, *Archäologisches Nachrichtenblatt* 14, 47–57.

- Leube, A. 2011: Die deutsche Prähistorie in den Jahren 1933 bis 1945 und ihre historischen Grundlagen. In: E. Schallmayer (Hrsg.), Archäologie und Politik. Archäologische Ausgrabungen der 30er und 40er Jahre des 20. Jahrhunderts im zeitgeschichtlichen Kontext. Fundberichte aus Hessen – Beiheft 7. Wiesbaden, 25–56.
- Mahsarski, D. 2011: Herbert Jankuhn (1905–1990). Ein deutscher Prähistoriker zwischen nationalsozialistischer Ideologie und wissenschaftlicher Objektivität. Internationale Archäologie – Band 114. Rahden/Westf.
- Míšková, A. 2002: Německá (Karlova) univerzita od Mnichova k 9. květnu 1945. Praha.
- Neustupný, J. 1939: Česko-slovenský Archeologický ústav, Národní listy 79 – č. 10 (10. ledna 1939), 3.
- Pape, W. 2001: Zehn Prähistoriker aus Deutschland. In: H. Steuer (Hrsg.), Eine hervorragend nationale Wissenschaft. Deutsche Prähistoriker zwischen 1900 und 1995. Ergänzungsbände zum Reallexikon der Germanischen Altertumskunde – Band 29. Berlin – New York, 55–88.
- Pape, W. 2002: Zur Entwicklung des Faches Ur- und Frühgeschichte in Deutschland bis 1945. In: A. Leube (Hrsg.), Prähistorie und Nationalsozialismus. Die mittel- und osteuropäische Ur- und Frühgeschichtsforschung in den Jahren 1933–1945. Studien zur Wissenschafts- und Universitätsgeschichte – Band 2. Heidelberg, 163–226.
- Rataj, J. – Šolle, M. – Vencl, S. 2003: Vzpomínky pracovníků Státního archeologického ústavu v Praze, Archeologické rozhledy 55, 139–165.
- Rohde, C. 2014: 150 Jahre Bayerische Bodendenkmalpflege: Personen, Perspektiven, Prozesse zwischen 1808 und 1958, Bericht der Bayerischen Bodendenkmalpflege 55, 27–151.
- Schlegelmilch, D. 2012: Gero von Merharts Rolle in den Entnazifizierungsverfahren „belasteter“ Archäologen. In: R. Smolnik (Hrsg.), Umbruch 1945? Die prähistorische Archäologie in ihrem politischen und wissenschaftlichen Kontext. Arbeits- und Forschungsberichte zur sächsischen Bodendenkmalpflege – Beiheft 23. Dresden, 12–19.
- Schöbel, G. 2002: Hans Reinerth. Forscher – NS-Funktionär – Museumsleiter. In: A. Leube (Hrsg.), Prähistorie und Nationalsozialismus. Die mittel- und osteuropäische Ur- und Frühgeschichtsforschung in den Jahren 1933–1945. Studien zur Wissenschafts- und Universitätsgeschichte – Band 2. Heidelberg, 321–396.
- Sklenář, K. 1993: Z dějin německé univerzity. Vztah vědy a ideologie v příběhu L. Zotze, Vesmír 72, 453–455.
- Sklenář, K. 2003: K Lotharu Zotzovi minulému i přítomnému, Archeologické rozhledy 55, 171–175.
- Sklenář, K. 2005: Biografický slovník českých, moravských a slezských archeologů a jejich spolupracovníků z příbuzných oborů. Praha.
- Svoboda, B. 1939: Potřeby archeologické práce v naší republice, České Slovo 31 – č. 28 (2. února 1939), 8.
- Vencl, S. 2002: Lothar Zotz: O něm i o nás, Archeologické rozhledy 54, 837–850.
- Zotz, L. 1941: Eine neue Form des tschechischen Geschichtsmythos, Altböhmen und Altmähren 1, 5–19.
- Zotz, L. 1942: Die erste Tagung des Forschungsrates für Vorgeschichte, Altböhmen und Altmähren 2, 135–153.
- Zotz, L. 1944: Von den Mammutjägern zu den Wikingern. Leipzig.
- Zotz, L. – von Richthofen, B. 1940: Ist Böhmen-Mähren die Urheimat der Tschechen? Leipzig.

Jaroslav Böhm und Lothar Zotz. Ein Kapitel aus der Geschichte des Staatlichen Archäologischen Instituts

Vor ungefähr fünfzehn Jahren verlief auf den Seiten der Zeitschrift *Archeologické rozhledy* eine Diskussion über Lothar Zotz (Abb. 1), eine der Hauptpersonen der böhmischen Vorgeschichtsforschung der Kriegsperiode 1939–1945 (Vencl 2002; Sklenář 2003). Tschechische Autoren reflektierten diese Debatte bis heute nur einmal (Klápště 2009, 119–123). Im Anschluss an die obenerwähnte Diskussion möchte dieser Artikel einige bisher unbekannt Fakten über die zwei Schlüsselpersonen der Protektoratarchäologie vorlegen – über Jaroslav Böhm und Lothar Zotz.

Dank zeitgenössischen Quellen kann man die Umstände und die Folge der Ereignisse rekonstruieren, die einerseits die Ernennung von Jaroslav Böhm zum Direktor des Staatlichen Archäologischen Instituts an der Wende vom Februar zum März 1939 und andererseits die Ankunft von Lothar Zotz an der Deutschen Karls-Universität zu Prag begleitet haben. Wichtig ist vor allem die Tatsache, dass Lothar Zotz zuerst am 14. August 1939 zum Dozenten an der Universität zu Breslau und schon kurz danach, am 11. September 1939, zum Professor an der Deutschen Karls-Universität zu Prag ernannt wurde. In Prag fand er sich also plötzlich und unerwartet. Schon im September 1939 formulierte er seine konzeptuelle Vorstellung von Aktivitäten und Zielen des Instituts für Ur-, Vor- und Frühgeschichte an der Deutschen Karls-Universität (Beilage 1). Böhms Gesamtkonzept der Aktivitäten des Archäologischen Instituts wurde irgendwann am Anfang des Jahres 1940 ausgearbeitet (Beilage 2). Die beiden Konzeptionen waren langfristig unvereinbar. Anfangs 1941 kam es sogar zu einer Auseinander-

setzung, unter anderem weil Böhm ablehnte, sich an der Entstehung der Zeitschrift *Altböhmen und Altmähren* zu beteiligen (Abb. 2). Aus heutiger Sicht ist es allerdings fast unglaublich, dass Jaroslav Böhm zur Zeit einer deutlich ansteigenden Beschränkung der tschechischen Wissenschaft und Kultur einen äußerst ambitionösen Plan formulierte, der sogar die Herausgabe von Publikationen für einige Jahre voraus umfasste. Seine Vorstellungen entwickelte er noch im Laufe der Jahre 1940 und 1941 (Abb. 3).

Ein wohlbekanntes Ereignis ist die Reaktion von Lothar Zotz auf das Buch von Ivan Borkovský über den sog. Prager Typus (Borkovský 1940). Zotz könnte sich tatsächlich darum bemüht haben, die Sachen fest in seine eigenen Hände zu nehmen und keinen Eingriff von draußen zuzulassen, der sich letzten Endes gegen ihn wenden konnte (Sklenář 2003, 172). Bemerkenswert in dieser Hinsicht ist besonders die Tatsache, dass das Verhalten von Zotz in diesem Fall im Kontext seiner ganzen Tätigkeit in den böhmischen Ländern in den Jahren 1939–1945 einmalig ist. Er hat nie mehr (und auch nie vorher) gegen einen tschechischen Vorgeschichtler so rasant und gezielt öffentlich aufgetreten. Den Druck auf Zotz von Seiten seiner Genossen kann man doch im Fall der Veröffentlichung des sog. Wikingergrabs auf der Prager Burg belegen (Borkovský 1941), die angeblich von Redaktionseingriffen ohne Wissen des Autors begleitet wurde (Borkovský 1939–46, 131, pozn. 16). Die Interpretation des Grabs wurde jedoch von Herbert Jankuhn vorbestimmt, der am 11. und 12. Dezember 1941 eine Inspektion der Ausgrabungen auf der Prager Burg durchgeführt hat und darüber einen ausführlichen Bericht erarbeitete (Mahsarski 2011, 221–222). Eine Tatsache bleibt, dass der oben erwähnte Vorfall für Borkovský keine dauerhaften negativen Auswirkungen hatte, obwohl Zotz dazu noch einmal kurz zurückkehrte (Zotz 1941, 5–6). In den folgenden Monaten hat er Borkovskýs Fachkenntnisse und Fähigkeiten wiederholt ausgenutzt (vgl. z. B. Hlava 2010, 178–180, pozn. 92; Zotz 1942, 153). Und in der Übersicht der Vorgeschichte Böhmens und Mährens (Abb. 4) hat er die Affäre aus dem Jahre 1940 zwar erwähnt, aber Borkovský wurde dabei nicht genannt (Zotz 1944, 12).

In der Literatur findet man mehrere Erwähnungen über die Nachkriegskorrespondenz zwischen Jaroslav Böhm und Lothar Zotz (Sklenář 1993, 455; Leube 2001, 16 – Anm. 81; Rataj – Šolle – Vencl 2003, 155 – pozn. 34). Die Existenz der betreffenden Briefe wird jedoch verlegen angesehen (Vencl 2002, 840, 842, 849–850) und ihre Authentizität wurde sogar in Zweifel gezogen (Klápště 2009, 122–123). Die Archivdokumente ermöglichen es aber auch in diesem Fall, die Folge der Ereignisse zu rekonstruieren und lassen keine Zweifel hinsichtlich der Existenz der Briefe zu.

Am 4. November 1946 kam Anna Micko-Löwenstein (ehemalige Universitätssekretärin von Zotz) Jaroslav Böhm zu besuchen und teilte ihm mit, dass Lothar Zotz nun Professor an der Universität zu Erlangen wäre und um eine Stellungnahme zu seinem Verhalten in den Jahren 1939–1945 ersuche (Abb. 6). Böhm's Stellungnahme ist in einem der tschechischen Archive in deutscher (Abb. 7; siehe Beilage 3A) und englischer Sprachversion (Abb. 8; siehe Beilage 3B) erhalten. Die deutsche Version repräsentiert vermutlich den Entwurf, die englische Version ist höchstwahrscheinlich eine Kopie des Originals. Die abgesandte Bestätigung enthielt ursprünglich auch die Abschriften zweier Briefe von Hermann Schwabedissen an Wolfram Sievers, die jedoch im Archiv fehlen; wir erfahren über sie dank einem Dokument, das dem deutschen und englischen Entwurf der Stellungnahme von Böhm für Zotz beigelegt ist: „Bestätigung. Es wird hiermit bestätigt, dass die Abschriften der beiden Briefe von Dr. Schwabedissen an Herrn Sievers in Berlin im genauen Wortlaut angeschrieben sind. Die Originaldurchschläge dieser Briefe wurden nach Flucht von Schwabedissen im Brünner Museum vorgefunden und liegen z. Zt. in meinem Institut in Verwahrung.“

Die Formulierung „In Anbetracht seiner Stellung und in Anbetracht der nationalen Prägung dieses Faches wurde er zum ‚Beauftragten des Reichsprotectors für Böhmen und Mähren‘ ernannt“ war offensichtlich nicht ganz eindeutig und ermöglichte verschiedene Darlegungen. Deswegen entstand noch etwa drei Monate später ein konkretisierender Nachtrag. Am 12. Februar 1947 schrieb Jaroslav Böhm nämlich eine zweite Stellungnahme, in der er den Abschnitt über die Beauftragung von Zotz durch den Reichsprotector eindeutiger formulierte. Jaroslav Böhm verfasste die Stellungnahme zuerst auf Tschechisch (Abb. 9; siehe Beilage 4A), danach entstand noch ihre deutsche und englische Version. Während die deutsche Version vermutlich wieder im Entwurf erhalten ist (Abb. 10; siehe Beilage 4B), repräsentiert die englische Version offensichtlich eine Kopie des Originals (Abb. 11; siehe Beilage 4C).

Damit waren die Kontakte der beiden Vorgeschichtler aber nicht beendet. Erhalten blieb nämlich auch ein Brief aus dem 8. Mai 1947, den Jaroslav Böhm direkt an Lothar Zotz angeschrieben hat (vgl. Leube 2001, 16 – Anm. 81) – in diesem Fall existiert die tschechische Version (Beilage 5A) und eine deutsche Übersetzung (Beilage 5B).

Die Bestätigung für Lothar Zotz blieb nicht vereinzelt. Am 10. Januar 1948 formulierte Jaroslav Böhm nämlich eine ähnliche Bestätigung für Kurt Willvonseder, die ebenfalls eindeutig positiv war (Beilage 6). Auch in diesem Fall spielte Anna Micko-Löwenstein die Rolle einer Vermittlerin.

(Deutsch von Jana Kličová)

Abb. 1. Lothar Zotz am Anfang der 1940er Jahre

Abb. 2. Umschlag der Zeitschrift *Altböhmen und Altmähren*, die in den Jahren 1941–1942 unter der Redaktionsleitung von Lothar Zotz herausgegeben wurde

Abb. 3. Editionsplan des Archäologischen Instituts vom Herbst 1941

Abb. 4. Umschlag des Buchs Von den Mammutjägern zu den Wikingern von Lothar Zotz

Abb. 5. Mitgliedsausweis des Archäologischen Instituts in der Forschungs- und Lehrgemeinschaft „Das Ahnenerbe“

Abb. 6. Die Aufzeichnung von Jaroslav Böhm über die Umstände der Entstehung der schriftlichen Stellungnahme zu Lothar Zotz am 5. November 1946

Abb. 7. Die Stellungnahme von Jaroslav Böhm zu Lothar Zotz vom 5. November 1946, Entwurf der deutschen Übersetzung

Abb. 8. Die Stellungnahme von Jaroslav Böhm zu Lothar Zotz vom 5. November 1946, englische Übersetzung

Abb. 9. Der von Jaroslav Böhm geschriebene Nachtrag vom 12. Februar 1947 zur Stellungnahme zu Lothar Zotz vom 5. November 1946, tschechischer Entwurf

Abb. 10. Der von Jaroslav Böhm geschriebene Nachtrag vom 12. Februar 1947 zur Stellungnahme zu Lothar Zotz vom 5. November 1946, Entwurf der deutschen Übersetzung

Abb. 11. Der von Jaroslav Böhm geschriebene Nachtrag vom 12. Februar 1947 zur Stellungnahme zu Lothar Zotz vom 5. November 1946, englische Übersetzung
