

# Nové raně středověké nálezy v Praze-Bubenči a Praze-Ďáblicích

Pavel Kacil – Michal Lutovský

## 1. ÚVOD

Příspěvek shrnuje poznatky o třech drobnějších sídlištních nálezech ze starších fází raného středověku učiněných v nedávné době (v letech 2009 až 2014) při archeologických výzkumech v severní části Velké Prahy (obr. 1). Na dvou místech v Praze-Bubenči jde o několik zásobních jam, v Praze-Ďáblicích o zahlobnou chatu čtvercového půdorysu se zbytky otopného zařízení.<sup>1</sup>

## 2. PRAHA-BUBENEČ

### 2.1. Ulice Na Marně

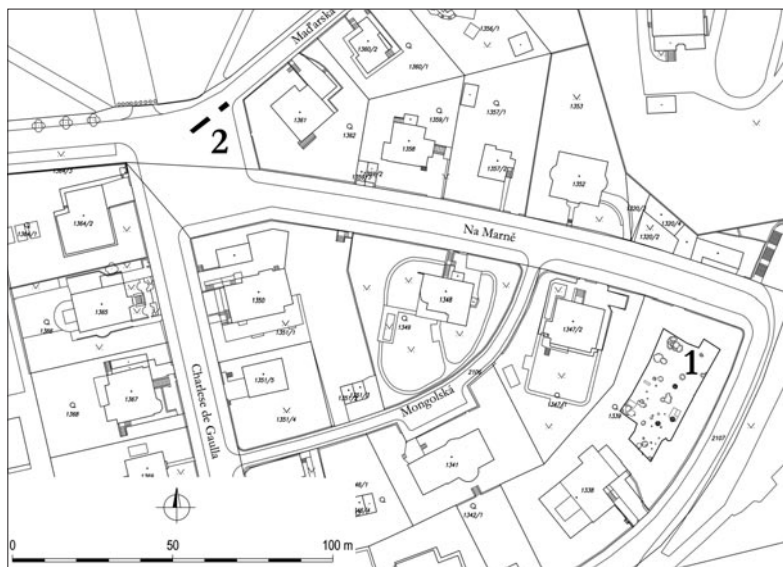
První z uvedených výzkumů byl pod vedením M. Bureše a L. Dvořáka proveden na pozemku ppč. 1339/1 (dnes 1339/1 a 1339/3–1339/4) v ohybu ulice Na Marně v Praze-Bubenči (obr. 2:1), a to z důvodu plánované výstavby nového obytného domu. Terénní fáze předstihového výzkumu proběhla na podzim roku 2013, zpracování do náleзовé zprávy trvalo do léta 2014 (Bureš *ed.* 2014).

Zkoumaný prostor leží asi 170 metrů jižně od pravého břehu Dejvického potoka (svedeného v minulém století do kanalizace). Ve východním sousedství klesá terén strmě do erozního zářezu, ve kterém pramení bezejmenný pravostranný přítok Dejvického potoka. Před zastavěným okolím (Nového Bubenče) se však jeho pramen nacházel dále, přibližně u křižování dnešních ulic Rooseveltovy a Terroňské (např. Zavržel 2004a, 16, obr. na str. 17 vlevo).

Skalní podloží je zde budováno jílovitými břidlicemi dobrotivského souvrství ordoviku. Povrch skály byl snížen erozní činností pleistocenního toku Vltavy a následně překryt šterkopískovými říčními náplavy. V této terase zanechala stopy pozdější menší vodoteč. Následný krajinný vývoj se projevil ukládáním eolicých sedimentů a tvorbou komplexu púd v interglaciálu Holsteinu či Eemu, jež následně překryla



Obr. 1. Poloha lokalit v Bubenči (1) a Ďáblicích (2) na plánu městských částí Prahy



Obr. 2. Praha-Bubeneč. Poloha výzkumů v ulici Na Marně (1) a na křižovatce ulic Charlese de Gaulla, Maďarské a Na Marně (2)

<sup>1</sup> Příspěvek vznikl v rámci projektu „Krajina středověké Prahy“ podporovaného GA ČR (reg. č. 16-20763S).



**Obr. 3.** Praha-Bubeneč, ulice Na Marrě. Celkový plán plochy výzkumu se zvýrazněnými objekty 30, 37 a 40. Kresba L. Dvořák a M. Pařez

vrstva naváté světle okrové spraše z období chladné periody pravděpodobně v průběhu nejmladšího, würmského glaciálu. Návěj se vyznačovala téměř rovným povrchem mírně se sklánějícím k severovýchodu. Na ní se vytvořila holocenní půda, jejíž svrchní úroveň, zachycená v řezu, se pohybovala v nadmořské výšce přibližně 206,3 m (Zavřel 2014).

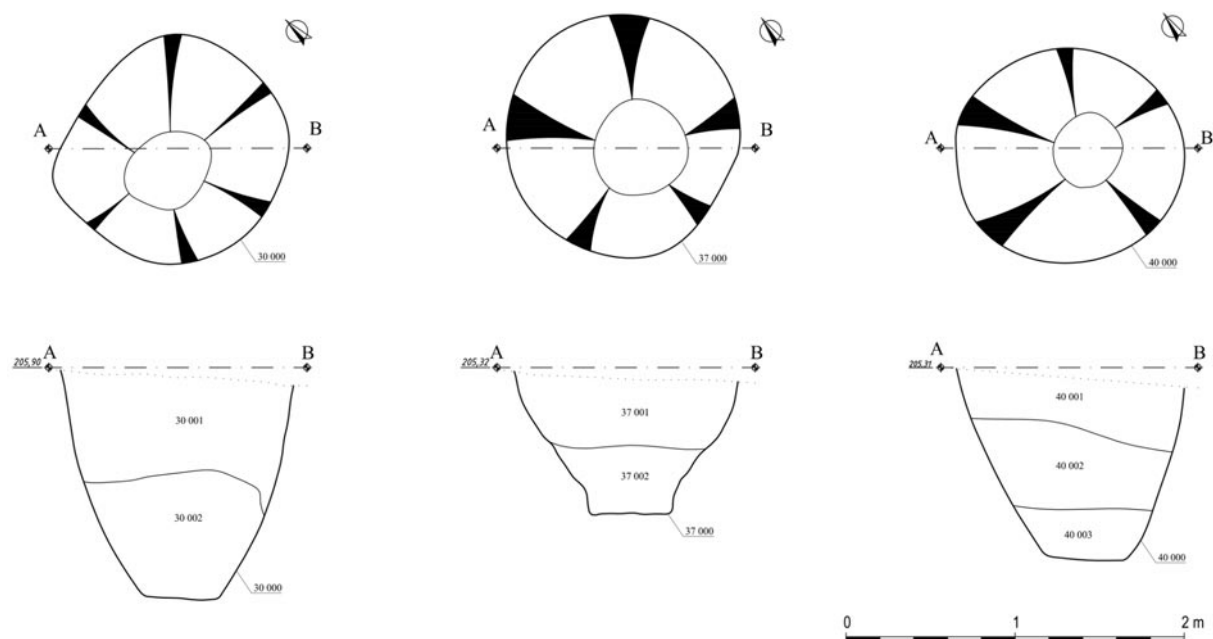
Po strojovém skytí půdního horizontu s recentními nálezy bylo odkryto a zdokumentováno 49 objektů zahlubujících se do sprašového podloží. Kromě raného středověku náležely eneolitu, mladší době bronzové, době laténské, římské a novověku. Převážnou část sloupových jam nebylo možno datovat (obr. 3). V sekundárních polohách se ocitly mj. zlomky keramiky pozdní doby bronzové.

## Popis objektů a movitých nálezů<sup>2</sup>

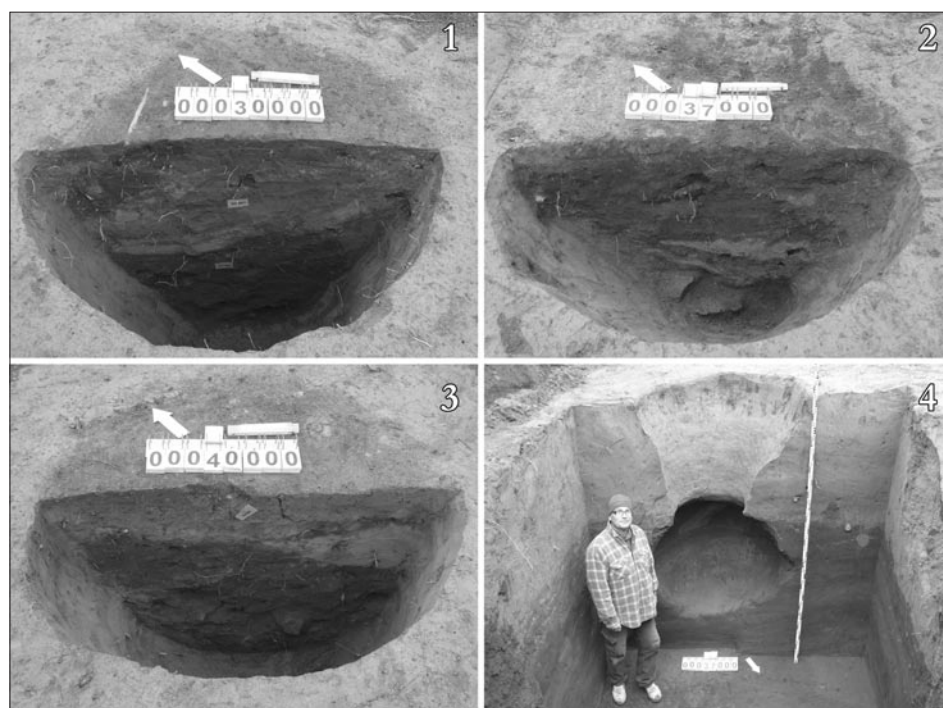
### Objekt 30

Zahloubený objekt 30 byl tvořen kónicky se zužujícím výkopem (30 000) o kruhovém půdorysu o šířce 133 cm a hloubce 130 cm s plochým dnem. Vyplňovaly jej dvě vrstvy: ve spodní části tmavě hnědošedá hlína (30 002)

<sup>2</sup> Zkratky: D - dno, d. - doba, H - hrdlo, KA - kameny a kamenné artefakty, KE - keramika, KO - kosti a kostěné artefakty, ml. - mladší, MZ - mazanice, O - okraj, pozd. - pozdní, S - spodek, T - tělo, zl. - zlomek/zlomky; fragmenty nádob se mohou kombinovat, např. OS - okraj až spodek. Nálezy jsou uloženy v archeologické sbírce Muzea hl. m. Prahy.



**Obr. 4.** Praha-Bubeneč, ulice Na Marně. Půdorysy a řezy objektů 30, 37 a 40; kresba L. Dvořák



**Obr. 5.** Praha-Bubeneč, ulice Na Marně.  
1 – řez objektu 30;  
2 – řez objektu 37;  
3 – řez objektu 40;  
4 – sonda kvartérními sedimenty s překopaným objektem 37. Foto L. Dvořák

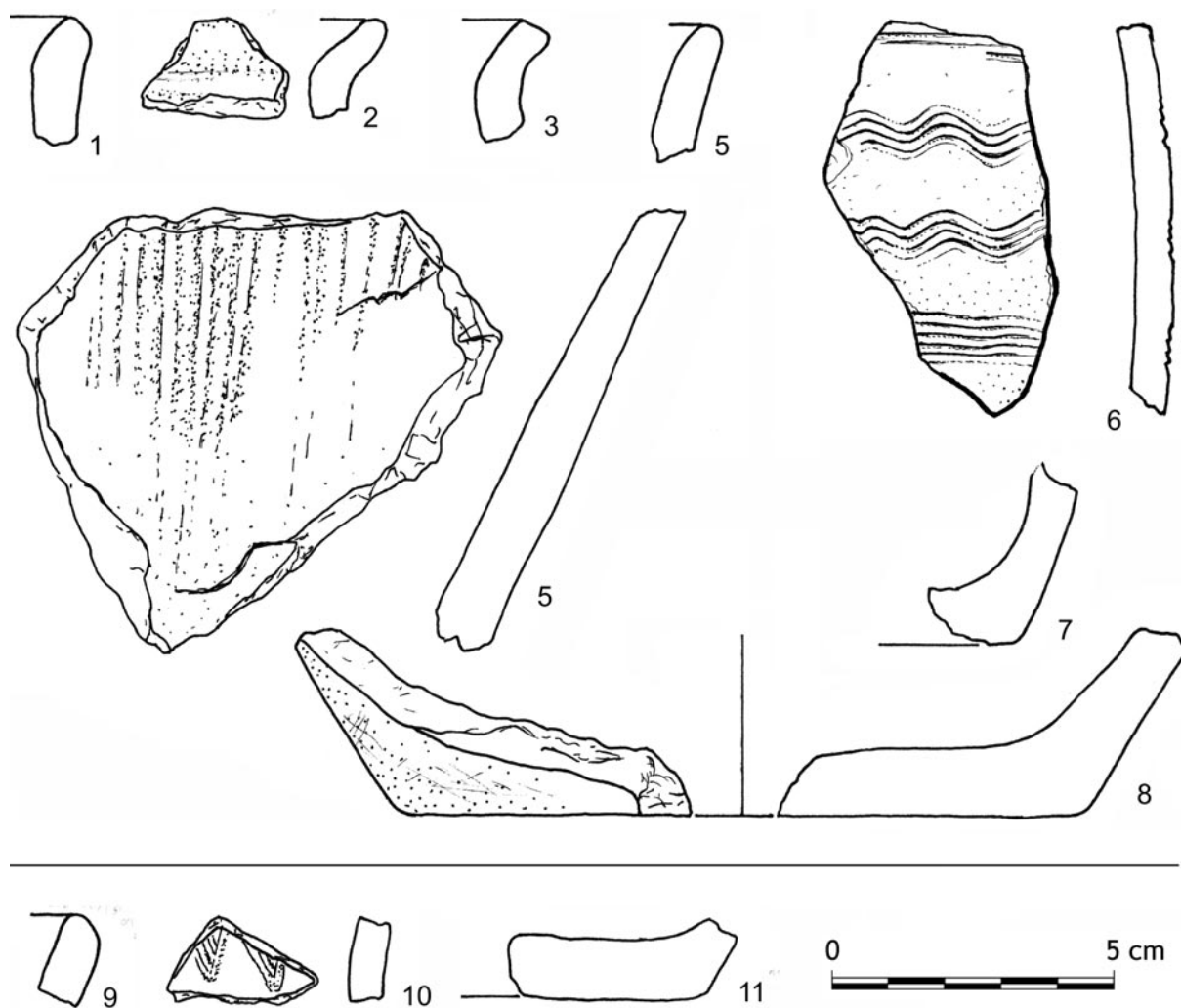
a v části vrchní středně hnědošedá hlína s příměsí středně okrové spraše a velmi malými zlomky mazanice (30 001); obr. 4:1; 5:1. Objekt lze interpretovat jako starohradištní zásobní jámu (obilnici).

### 30 001

KE – 3 O (A596055, A596057, A596058; obr. 6:1–3), 1 O (ml. až pozd. d. bronzová; A596056; obr. 9:1); 1 O (A 596059; obr. 6:4); 28 T (A596059; obr. 6:5); T s výzdobou (A596060; obr. 6:6); T s výzdobou (pozd. d. bronzová; A596061; obr. 9:2); 2 D (A596062, A596064); 1 SD (A596063; obr. 6:8); 1 SD (A596065; obr. 6:7); KO – 43 zl. zvířecích kostí, 1 hladítka/vyhlazovač, 2 hladítka/vyhlazovače (brusle?) (A596068; obr. 21:1–3).

### 30 002

KE – 1 O (ml. až pozd. d. bronzová; A596069; obr. 6:9); 9 T (A596070); 1 T s rytou vícenásobnou vlnicí (A596071; obr. 6:10); 1 D (A596072; obr. 6:11); KO – 6 zl. zvířecích kostí, 1 hladítka/vyhlazovač (A596073; obr. 21:4); KA – drobný ostrohranný zlomek narůžovělé karbonické drobnozrně arkózy, opálený, očazený – rozpadlé drtidlo (A596074); další nálezy – 666 zl. MZ (A596066); 1 zl. cihly (novověk; A596067).



**Obr. 6.** Praha-Bubeneč, ulice Na Marně. Objekt 30. Výběr keramických nálezů z výplní 30 001 (1 – A596055; 2 – A596057; 3 – A596058; 4 – A596059; 5 – A596059; 6 – A596060; 7 – A596063; 8 – A596065) a 30 002 (9 – A596069; 10 – A596071; 11 – A596072). Kresby M. Černý (6), K. Malinková (1–5, 7–10)

### Objekt 37

Zahloubený objekt 37 byl tvořen výkopem (37 000) kruhového půdorysu, směrem dolů se postupně zmenšujícího. Jeho šířka činila 130 cm a hloubka 83 cm. Dno bylo ploché. Jeho výplň tvořily dvě vrstvy: vespod středně šedohnědá hlína a světle hnědá až středně okrová spraš s příměsí velkých kamenů (37 002) a navrchu tmavě hnědošedá hlína (37 001); obr. 4:2; 5:2. Objekt je možno interpretovat jako zásobní jámu (obilnici) ze starší doby hradištní.

#### 37 001

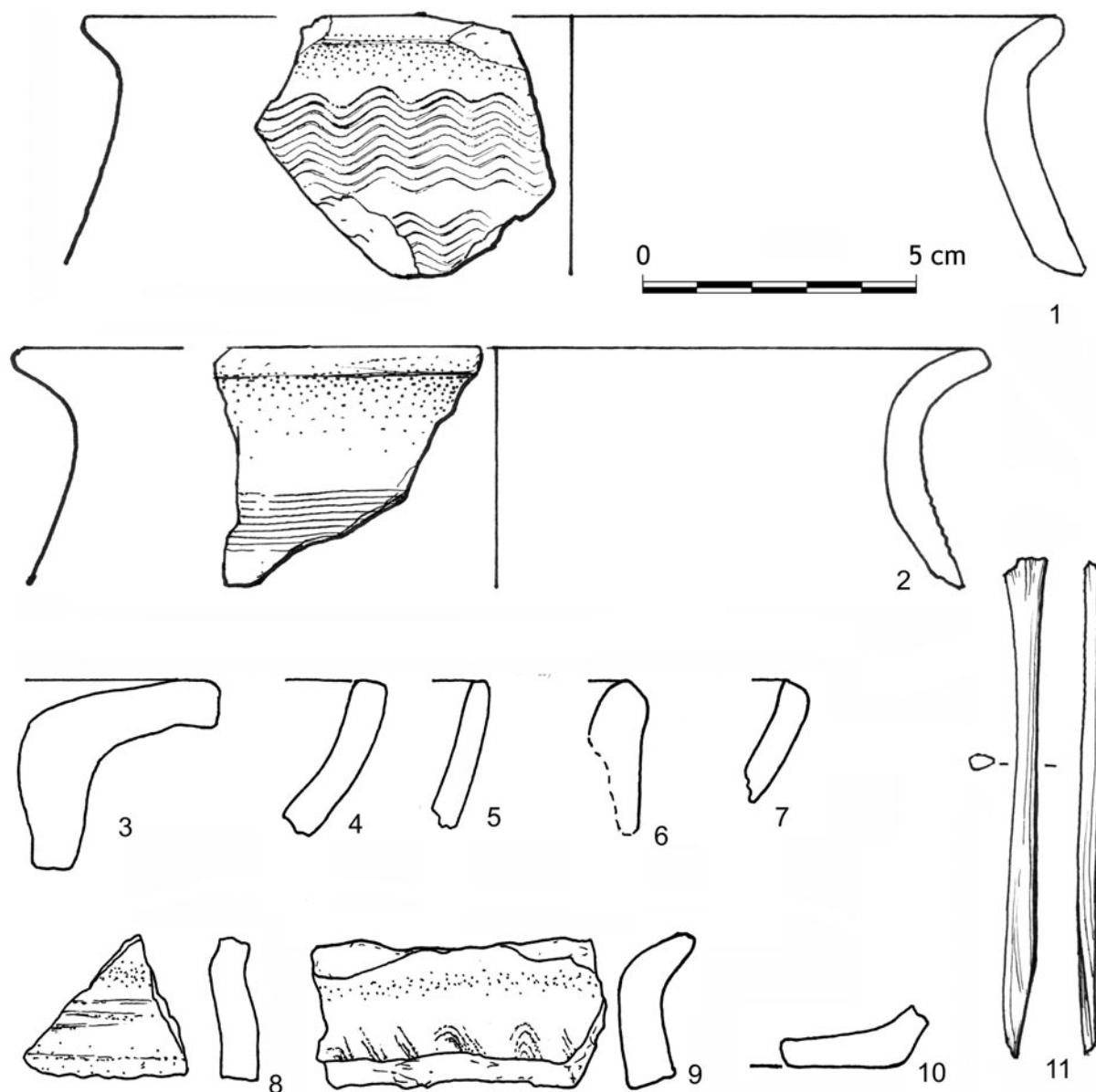
**KE** – 4 O (A596181–A596184; obr. 7:1–4); 1 O (zem. pravěk; A596185; obr. 9:3); 1 O (ml. až pozd. d. bronzová; A596186; obr. 7:5); 16 T (A596186; obr. 7:8); 1 T s rytou vícenásobnou vlnicí (A596187; obr. 7:9); 1 D (ml. až pozd. d. bronzová; A596188); **KO** – 5 zl. zvířecích kostí (A596189); **KA** – 1 zl. fluviálního valounu křemence – zlomek otloukače? (A596190); 2 zl. do hněda vypáleného drobnozrnitého doleritu – vyhřívací kámen (A596190).

#### 37 002

**KE** – 1 O (d. římská; A596191; obr. 9:4); 2 O (A596192–A596193; obr. 7:6,7); 1 O (zem. pravěk; A596194; obr. 9:5); 57 T (část ml. d. bronzová; A596195; obr. 9:6,7); 1 S s výzdobou (ml. až pozd. d. bronzová; A596196; obr. 9:8); 1 D (A596197; obr. 7:10); 1 D (zem. pravěk; A596198); **KO** – 25 zl. zvířecích kostí (A 596200); kostěná jehlice/šídlo (A596201; obr. 7:11; 21:5); **KA** – 1 vypálený hnědý drobně porfyrický dolerit a 1 nazelenale šedý drobně porfyrický dolerit – vyhřívací kameny (A 596 202); další nálezy – 1 zl. MZ (A596199).

### Objekt 40

Zahloubený objekt 40 byl tvořen kruhovým výkopem (40 000), směrem dolů se zužující, o šířce 135 a hloubce 113 cm s plochým dnem. Obsahoval tři výplně. Směrem odspodu to byly tmavě šedohnědá hlína s příměsí středně okrové spraše (40 003), tmavě šedá hlína s příměsí velkých kamenů (40 002), na kterou svrchu nasedala nehomogenní



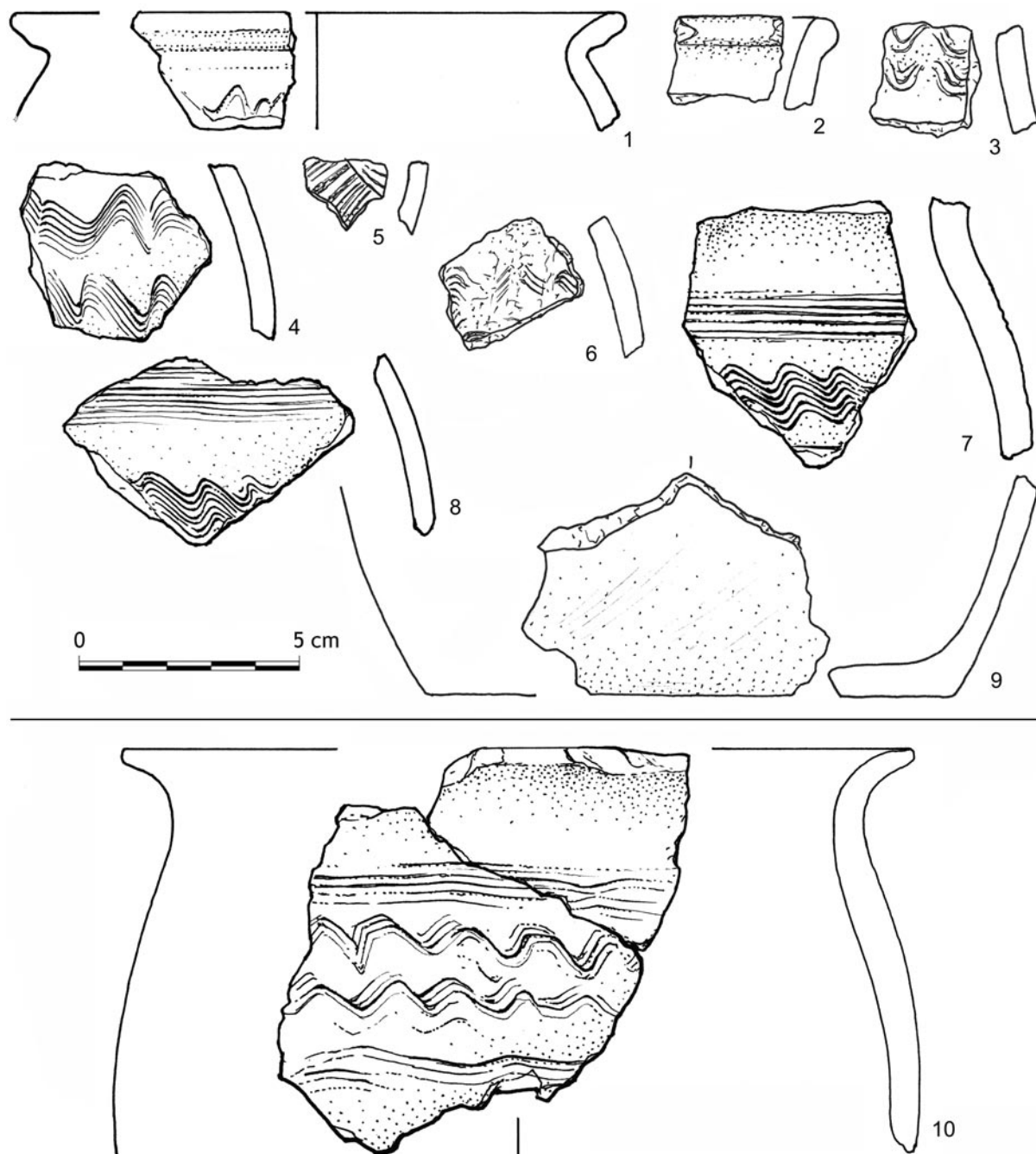
**Obr. 7.** Praha-Bubeneč, ulice Na Marně. Objekt 37, výplň 37 001–002. Keramika (1 – A596181; 2 – A596182; 3 – A596183; 4 – A596184; 5 – A596186; 6 – A596192; 7 – A596193; 8 – A 596186; 9 – A596187; 10 – A596197). Kost (11 – A596201). Kresby M. Černý (1–2, 11), K. Malinková (3–10)

středně šedohnědá hlína se středně okrovou spraší (40 001); obr. 4:3, 5:3. Objekt lze interpretovat jako zásobní jámu (obilnici) ze starší doby hradištní.

**KE** – 1 OT hrnce zdobeného na plecích jednoduchou (? zachováno jen torzo výzdoby) vlnicí (A596203; obr. 8:1); 1 O (intruze? – doba římská? A596204; obr. 8:2); 1 OT oble rozevřené mísy (intruze? – ml. až pozd. d. bronzová? A596205; obr. 9:10); 1 O hrncovité nádoby (doba římská?; A596206; obr. 9:11); 32 T (A596207); T šikmo rýhované (A596207; obr. 9:9); 2 T s výzdobou (intruze; A596208–209); 1 T s vícenásobnými hřebenovými vlnicemi (A596210; obr. 8:4); 1 T s rytou (kazetovou?) výzdobou (A596211; obr. 8:5); 1 T s vícenásobnými hřebenovými vlnicemi (A596212; obr. 8:6); 1 T s vícenásobnými vlnicemi (A596213; obr. 8:3); 1 T s vícenásobnou vlnicí mezi 2 horizontálními pásy hřebenových rýh (A596214; obr. 8:7); 1 T s horizontálním pásem hřebenových rýh a vícenásobnou hřebenovou vlnicí (A 596215; obr. 8:8); 1 SD (A596216); 1 D (zem. pravěk; A596217); 1 SD hrnce (A 596218; obr. 8:9); **KO** – 28 zl. zvířecích kostí (A596219); kostěné plné šídlo (A596220; obr. 21:6; 22:1); kostěné štěpinové šídlo (A596220; obr. 21:7; 22:4); 2 kostěné brusle (A596220; obr. 21:8; 22:2,3); ulita (A596224); **KA** – 4 do červena vypálené zlomky křemencových valounů (A596223); další nálezy – 48 uhlíků (A596221); 1 zl. hutnické strusky (A596222).

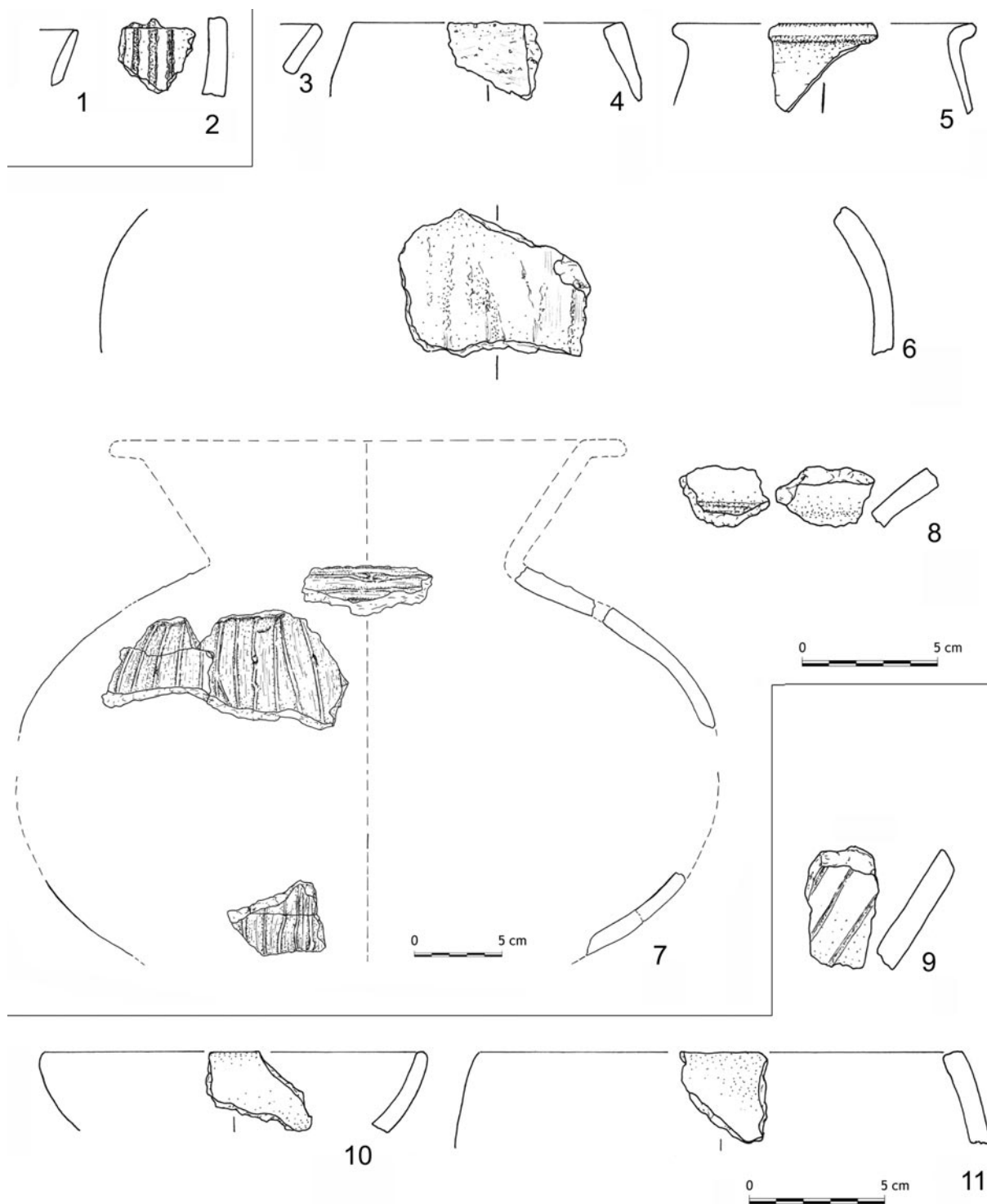
#### Sběr

**KE** – OT s výzdobou svazků horizontálních rýh a vícenásobné vlnice mezi nimi (A596285, A596305; obr. 8:10).



**Obr. 8.** Praha-Bubeneč, ulice Na Marně. Objekt 40, výplně 40 001–003. Keramika (1 – A596203; 2 – A596204; 3 – A596213; 4 – A596210; 5 – A596211; 6 – A 596212; 7 – A 596214; 8 – A596215; 9 – A596218). Sběr. Keramika (10 – A596285, A596305). Kresby M. Černý (1, 3, 7–8, 10), K. Malinková (2, 4–6, 9)

Všechny tři objekty, jednoznačně zařaditelné do raného středověku, lze nejspíše charakterizovat jako zásobní jámy, byť svými rozměry patří spíše k menším objektům tohoto typu. Relativně omezená hloubka je ovšem – spolu s plochými dny – patrně odvislá od místních kvartérně geologických poměrů. Ty se zároveň projeví jako úskalí při samotném výzkumu, a tedy i jako důvod, pro který byly jámy 37 a 40 při odkryvu překopány (viz obr. 5:4). Oba hlubší objekty zasáhly totiž do vrchní polohy pohřbené půdy pod sprašovou návějí. Půda připomínala výplň jam a v momentě odkryvu neusnadnil rozpoznání situace ani ojedinělý výskyt zavlčené keramiky (Zavřel 2016, 204–205, obr. 20). Lze předpokládat, že na této úrovni se zastavilo i původní hloubení jam v raném středověku, neboť jáma hloubená ve spraši poskytovala uloženým zásobám obilí bezesporu vhodnější podmínky, než mohly poskytnout stěny v méně soudržném tmavém pohřbeném půdním horizontu. Jakékoli výraznější závěry z rozmístění jam, jejich



**Obr. 9.** Praha-Bubeneč, ulice Na Marně. Reziduální intruze (keramika). Objekt 30, výplň 30 001 (1 – A596056, 2 – A596061). Objekt 37, výplň 37 001 (3 – A596185; 4 – A596191; 5 – A596194; 6 – A596195; 7 – A596195; 8 – A596196). Objekt 40, výplně 40 001–003 (9 – A596207; 10 – A596205; 11 – A596206). Kresby K. Malinková

případné sounáležitosti či příslušnosti k jiným objektům nejsou bohužel možné. Na základě nejmladších keramických nálezů v předmětných jamách lze objekty zařadit do starší doby hradištní, v absolutní chronologii zhruba do 8. století.

Všechny tři objekty obsahovaly mimo níže uvedenou starší intruzi raně středověkou keramiku poměrně starobylého vzhledu (obr. 6–8), víceméně jednotného charakteru. Datování do starší doby hradištní dovoluje především výzdoba vysoko položených pravidelných hřebenových vlnic kombinovaných

s hřebenovými pásy (zvláště *obr. 7:1*) i jednoduché, neprofilované tvary okrajů, na nichž lze obvykle vysledovat stopy obtáčení. Snad lze v jednom případě uvažovat i o kazetovitém motivu (*obr. 8:5*). V keramickém těstě je makroskopicky pozorovatelné písčité ostřívo s příměsí slídy, byť ne ve všech zlomcích stejně intenzivní.

Z celkového charakteru raně středověkého souboru z prostoru výzkumu v ulici Na Marně se mírně vymyká pouze fragment získaný sběrem, tedy mimo zkoumané objekty. Vzhledem k utváření výzdoby, absenci stop obtáčení i téměř absenci zrněk slídy v keramickém těstě působí nález archaičtějším dojmem a pravděpodobněji je jeho zařazení již do 7. století (*obr. 8:10*). S ohledem na hustotu staršího raně středověkého osídlení této části Bubenče nejde pochopitelně o žádné překvapení. Ostatně výrazně starší, pravěká keramika byla jako intruze hojně přítomna přímo ve zkoumaných objektech. V nálezovém fondu se četně vyskytly reziduální intruze z mladší doby bronzové (např. zlomky špachtlované amforovité zásobnice, *obr. 9:7*), z mladší až pozdní doby bronzové (okraj snad koflíku, *obr. 9:1*; zlomek hrnce či zásobnice se slabě prstovaným povrchem upraveným dřívkem či špachtlí, *obr. 9:6*; spodek snad mísy s vnitřním horizontálním svazkem rýh nade dnem, *obr. 9:8*; spodek šikmo rýhované nádoby, *obr. 9:9*), z pozdní doby bronzové (zlomek se svislým ostrým širokým rýhováním, *obr. 9:2*) a také z doby římské (fragment asi mísy se zataženým okrajem, *obr. 9:4*; část patrně esovitě profilované hrncovité mísy, *obr. 9:5*; okraj hrncovité či mísovité nádoby se zataženým okrajem, *obr. 9:11*). Chronologicky necitlivá je oble rozevřená mísa (*obr. 9:10*).

K chronologicky přesněji nezařaditelným předmětům, které mohou náležet jak ranému středověku, tak kterémukoli ze starších, v intruzích zastoupených období, patří několik kostěných artefaktů (hladítka, jehlice?, šídla, brusle – *Sůvová 2014a*; viz též *Exkurs 1*). Z výplně jámy 40 byl vyzvednut malý zlomek amorfní hutnické strusky o hmotnosti 10 g. Jako ojedinělý případ jej těžko můžeme považovat za důkaz železářské výroby na lokalitě. Přímý doklad hutnictví odtud neznáme ani z doby římské. Stojí však za zmínku, že kousek strusky se objevil také ve výplni soujámí, patrně hliníku, ze starší doby římské v severní části zkoumané plochy (*Kacl 2015*, 469, 476–478, *obr. 12:6*). Z dalších nálezů je třeba uvést i větší množství fragmentů mazanice z blíže nespecifikované konstrukce.

## 2.2. Křižovatka ulic Charlese de Gaulla, Maďarské a Na Marně

Archeologický výzkum byl vyvolán obnovou vodovodů v ulici Charlese de Gaulla, a to v úseku mezi ulicemi Maďarskou a Sukovou. Výzkum formou dohledu provedli Luděk Dvořák a Petra Schindlerová v roce 2010. Akce byla zakončena nálezovou zprávou v roce 2011 (*Bureš ed. 2011*).

Místo nálezů, dokumentované ve čtyřech řezech na dvou úsecích trasy vodovodního řádu, se nachází jen asi 50 až 60 metrů jižně od někdejšího Dejvického potoka (*obr. 2:2; 10*). Terén se v těchto místech mírně sklání severovýchodním směrem ke jmenované vodoteči. V současnosti se zde rozkládá čtvercový prostor křížení výše uvedených ulic západně od vily čp. 840. Ve výkopu byly zachyceny čtyři zahloubené objekty a kulturní vrstva. Zatímco dva objekty nelze vzhledem k absenci nálezů datovat a jeden přísluší mladší době bronzové, ze čtvrtého objektu (111) byly vzorkováním získány zlomky raně středověké keramiky.

### Popis objektu a movitých nálezů

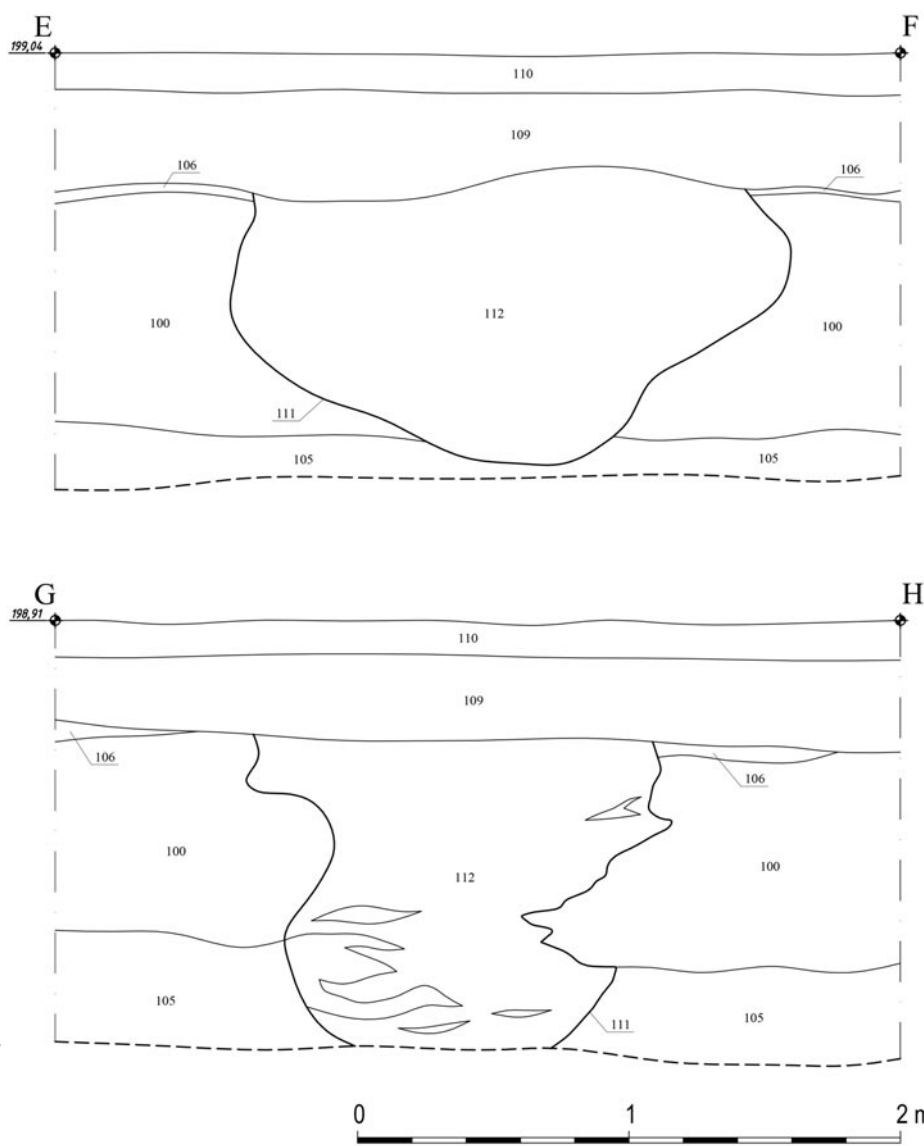
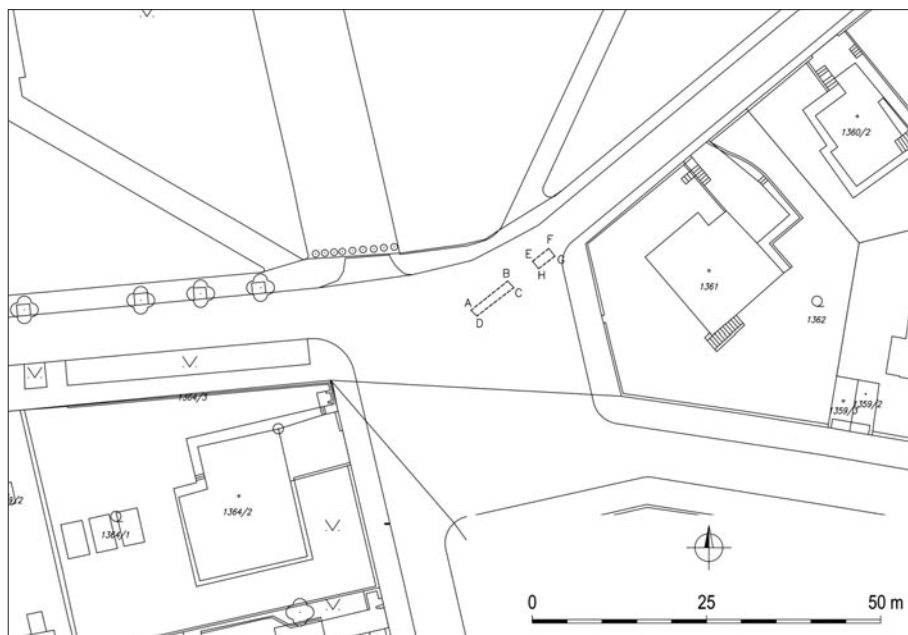
#### Objekt 111

Tento zahloubený objekt byl zachycen v obou stranách výkopu. Je také možné, že šlo o dva různé objekty. Podloží bylo popsáno jako žlutohnědý kyprý štěrkopísek (105), na nějž nasedala spraš žlutohnědé barvy (100). Spraš překrývala šedohnědá vrstva písčité hlíny s nahodilou příměsí uhlíků (106). Do této hlíny (půdy či vrstvy?) a podloží se zahluboval výkop 111 s konkávně-konvexními podhloubenými stěnami. V řezu EF činila šířka jeho vrchní partie 1,81 m, maximální šířka (podhloubení) 2,07 m a hloubka 1,1 m, v řezu GH dosáhla šířka 1,47 m a hloubka přes 1,15 m. Výplň (112) byla dokumentována jako tmavě hnědá středně ulehlá písčitá hlína probarvená světle hnědým pískem s příměsí uhlíků a mazanice. Na popsanou situaci nasedala vrstva podkladového štěrku (109) a asfaltu (110); *obr. 11*.

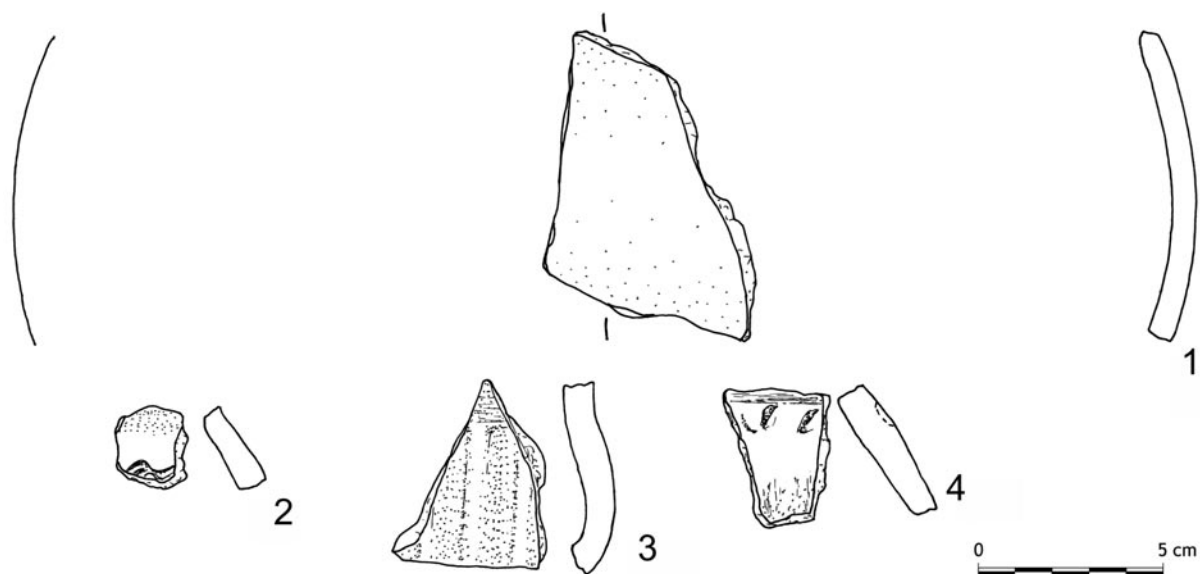
KE – 2 T do 9,3 cm (*obr. 12:1*), 1 T s hřebenovou vlnicí (A378746; *obr. 12:2*), 1 T (ml. až pozd. d. bronzová?; A378746); H a plece středně hrubé nádoby, vnější P černý leštěný, vnitřní P černý hlazený, T svisle mělce žlábkováno (d. římská?; A378747; *obr. 12:3*); T silnostěnné nádoby, P hladký, upravovaný plochým nástrojem, u odlomeného H nevýrazné odsazení, v podhrdlí vodorovná řada nehtových vrypů, vnitřní P hlazený (d. římská?; A378748; *obr. 12:4*).

Jáma (jámy?) zachycená na profilech výzkumu je opět svým tvarem a rozměry jednoznačně zařaditelná k zásobním objektům-obilnicím, tentokrát s odlišným tvarem v podobě, který podhloubenými stěnami evokuje spíše „hruškovité“ zásobnice. Datování objektu je v tomto případě mnohem méně konkrétnější. Nejmladšími nálezy v získaném souboru jsou totiž tři zlomky raně středověké keramiky, z čehož jsou dva nezdobené a pouze jeden drobný střep nese fragment hřebenové vlnice; objekt tak lze

**Obr. 10.** Praha-Bubeneč, křižovatka ulic Charlese de Gaulla, Maďarské a Na Marrě. Polohopisná situace dokumentovaných řezů. Kresba M. Pařez



**Obr. 11.** Praha-Bubeneč, křižovatka ulic Charlese de Gaulla, Maďarské a Na Marrě. Řezy EF a GH s objektem 111. Kresba P. Schindlerová



**Obr. 12.** Praha-Bubeneč, křižovatka ulic Charlese de Gaulla, Maďarské a Na Marně. Objekt 111, výplň 112. Keramika (1 – A378746; 2 – A378746; 3 – A378747; 4 – A378748). Kresby K. Malinková

zařadit pouze rámcově do raného středověku, s tím, že jen s opatrností bychom horní hranici mohli omezit 10. stoletím. Vzhledem k intenzitě soudobého osídlení Bubenče je otázkou, zda k přesnějšímu zařazení objektu mohou vést informace o starohradištních nálezech získaných v témže prostoru v letech 1928 a 1930 (viz dále).

Ani tento kontext nebyl prost nálezů ze starších období. Kromě jednoho obtížně datovatelného atypického střepu (snad z mladší až pozdní doby bronzové) byly z výplně jámy 111 získány také dva zdobené fragmenty. Vzhledem k úpravě a keramickému materiálu by datace obou zlomků pravěkých nádob (obr. 12:3,4) neodporovala závěru starší nebo průběhu mladší doby římské.<sup>3</sup>

Jak bylo zmíněno v popisu objektu, naskýtá se určitá možnost, že v protilehlých stěnách výkopu byly náhodně zachyceny dva prostorově i chronologicky odlišné objekty, přičemž starší by tak mohl patřit době římské. Kvůli malému počtu fragmentů keramiky však musí tato možnost zůstat v rovině hypotéz.

### 2.3. Archeologické poznání blízkého okolí

Vzdálenost obou bubenečských nálezů činí asi 160 m, o přímé souvislosti není asi třeba uvažovat, jde o oblast (nejen) v raném středověku intenzivně osídlenou, v raném středověku kontinuálně od kultury s keramikou pražského typu.<sup>4</sup> Pro konkrétnější představu podáváme níže přehled nejbližších známých raně středověkých nálezů (z okruhu zhruba do 500 metrů). Čísla v textu odpovídají číslům na obr. 13. Pod čísly 1 a 2 se nacházejí místa výše referovaných nových výzkumů.

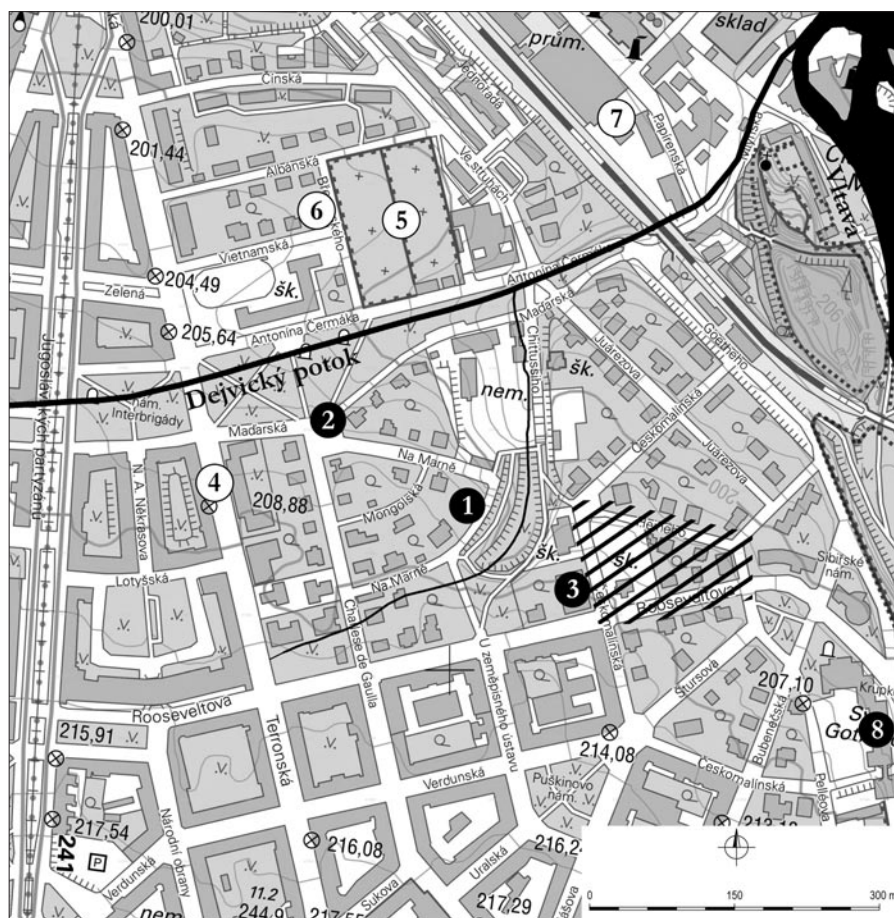
**2.** Z křižovatky ulic Charlese de Gaulla a Na Marně jsou známy již starší nálezy ze starohradištního období. Roku 1928 zde A. Jeništa zkoumal část jámy s fragmenty hrnce ve výplni. U domu čp. 850 dokumentovala L. Jansová v roce 1930 další jámu, z níž byl vyzvednut žernov a zlomky keramiky zřejmě ze závěru starohradištního či z počátku středohradištního období (Turek 1950, 68–69; Lutovský 2005a, 905).

**3.** Ulice Rooseveltova, Českomalínská a Heineho vytvářejí přibližně trojúhelníkový prostor, v němž a jeho blízkosti byly již J. A. Jírou v letech 1907–1910 nalézány první doklady raně středověkého osídlení. Několik objektů, z nichž pochází keramika časně slovanského a starohradištního období, bylo porušeno (a zachyceno díky aktivitám J. A. Jíry) na rohu Heineho a Českomalínské ulice i v ulici Heineho a Rooseveltově (Borkovský 1940, 11–12; Zeman 1976, 134–142; Lutovský 2005a, 895, 904).

<sup>3</sup> Zlomek s inv. č. A378747 může představovat torzo mísy se zaobleným tělem zdobeným svíslým žlábkováním. Povrch je upraven tmavou leštěnou engobou (obr. 12:3).

<sup>4</sup> K otázkám kontinuity osídlení v počátcích raného středověku mj. i na území pražského Bubenče Lutovský 2006; k starohradištnímu období v Praze naposledy Profantová 2016.

**Obr. 13.** Praha-Bubeneč. Poloha známých raně středověkých nálezů v blízkém okolí předmětných výzkumů (černě nálezy lokalizované, bíle nálezy lokalizované jen velmi zhruba či odhadem). Čísła odpovídají označení v textu. Pro názornost je doplněna historická vodní síť. Podklad: ČÚZK



Při výzkumu Muzea hlavního města Prahy vedeném M. Kostkou byly v roce 1998 odkryty mj. dvě časné slovanské polozemnice poblíž terénní hrany nad zářezem bezejmenné vodoteče. Shodně datovat lze i dvě jámy (Kostka 1999; Lutovský 2005a, 895).

4. Na neznámém místě v Terronské ulici byla roku 1930 vykopána jáma s propálenou výplní, která obsahovala mj. archaicky vyhlížející zdobenou nádobu, řazenou spíše do doby starohradištní (Borkovský 1939, 101; Lutovský 2005a, 906).

5. Celá mladohradištní keramická miska z neznámého kontextu byla objevena roku 1923 v prostoru bubenečského hřbitova. Je možné ji hypoteticky považovat za výbavu hrobu (Sláma 1977, 90; Richterová 1999, 517; Lutovský 2005a, 904–905).

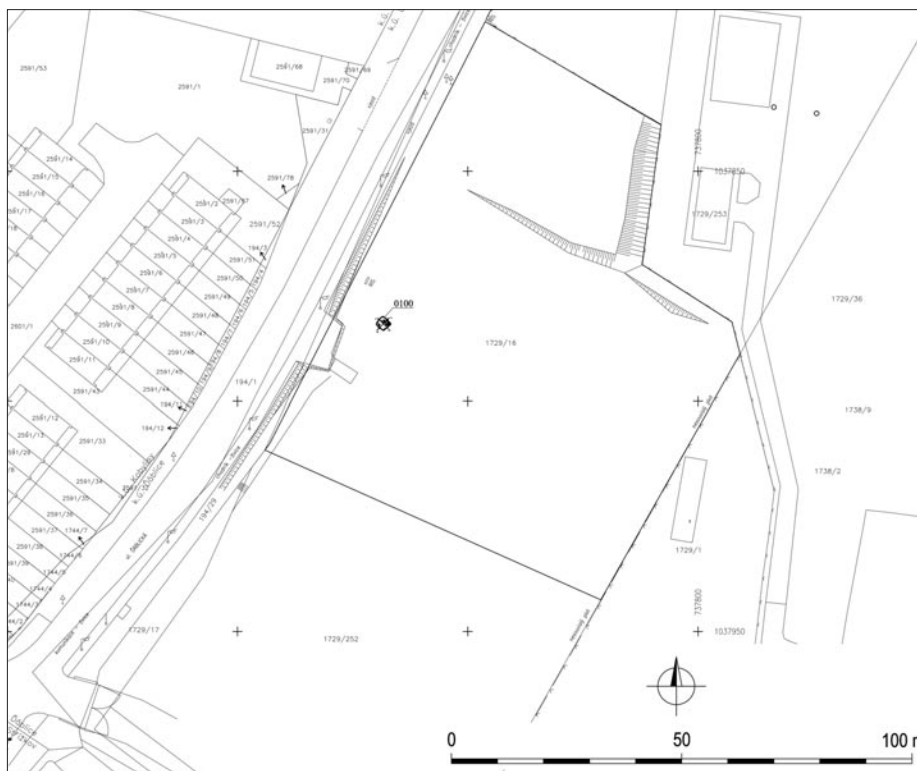
6. Několik jam ze starší doby hradištní bylo vykopáno v okolí bubenečského hřbitova (Turek 1950, 69; Lutovský 2005a, 905).

7. Na někdejších pozemcích E. Mauthnera v Papírenské ulici zkoumal J. A. Jíra objekt z časné slovanského období. Výskyt stejně starých zlomků keramiky zjistil také v kulturním souvrství (Zeman 1976, 142–144; Lutovský 2005a, 895).

8. Sledovaný okruh zasahuje i do západní části centra vrcholně středověké a novověké vsi Předního Ovence (Bubeneč),<sup>5</sup> v jejíchž dějinách představuje smutnou kapitolu normalizační výstavba spojená s demolicí domů čp. 4 a 5 u Krupkova náměstí (likvidace postihla i další objekty; Zavržel 2004b). Demoličním pracím předcházela v zimě 1974–1975 archeologický výzkum charakteru spíše zjišťovacího než záchraného. Ve dvou sondách se podařilo zachytit doklady osídlení v 10.–11. století (sídlištní jáma) a v závěru raného (příp. na přelomu raného a vrcholného) středověku (zahloubená chata); (Richterová 1982).

9. Z dalších, blíže nelokalizovaných míst Bubeneče se zachovaly zlomky časné slovanské keramiky, nasbírané J. A. Jírou i později (Zeman 1976, 144–145; Lutovský 2005a, 895).

<sup>5</sup> K úřednímu přejmenování Předního Ovence na Bubeneč (nejprve však s poněkud jiným tvarem „Bubeneč“) došlo v roce 1880 (Podobský 2004a; 2004b, 56).



**Obr. 14.** Praha-Ďáblice,  
Ďáblická ulice.  
Polohopisná situace  
zkoumané plochy.  
Kresba M. Pařez

### 3. PRAHA-ĎÁBLICE

Předstihový výzkum vyvolal záměr výstavby obytného komplexu „Pod Hvězdárnou“ v Ďáblické ulici severně od Ďáblického hřbitova (dnes také v nové ulici Nad Akcízem, a to na ppč. 194/22, 194/54, 1729/16, 1729/452–467, 1729/497, 1729/498). Místo leží na mírném svahu sklánějícím se východním směrem v rozmezí cca 296–300 m n. m. Opačným směrem, resp. k severozápadu, terén stoupá do výrazného vrchu Ládví (obr. 14).

Terénní část výzkumu byla provedena v roce 2009 a v roce následujícím byla vyhotovena nálezová zpráva (Bureš *ed.* 2010). Vedoucí výzkumu byla Petra Schindlerová. Plocha byla skryta na sprašové podloží, v němž byla identifikována jen jediná skupina zde pojednávaných objektů (obr. 15–17). Byť níže uvedený popis objektů reflektuje postup archeologických prací, jde v zásadě o jednu polozemnici a v jejím půdorysu zachycené sloupové jámy, kulové jamky a torzo pece.

#### Popis objektu a movitých nálezů

##### Objekt 0100

Výkop 0100 se vyznačoval čtvercovým (mírně lichoběžníkovitým) půdorysem se zaoblenými rohy o maximálních rozměrech 2,39 × 2,49 m, zachované hloubce 0,14 m a orientaci ve směru SV–JZ. Stěny měly svislý až šikmý průběh, dno bylo rovné, zlom od povrchu i ode dna ostrý. Výplň (0101) byla odebírána ve čtyřech kvadrantech (A až D) a zdokumentována byla jako středně ulehlá středně šedavě hnědá hlína s nahodilou příměsí velmi malých uhlíků do 0,5 cm a kamínků do 1 cm.

##### 0101/A

KO – 1 zl. kosti (A377100); další nálezy – 2 uhlíky (A377101).

##### 0101/B

KE – 1 T (A377102); KO – 28 zl. kostí (A377104); KA – 10 kamenů; další nálezy – 2 zl. MZ (A377103), 1 uhlík (A377105).

##### 0101/C

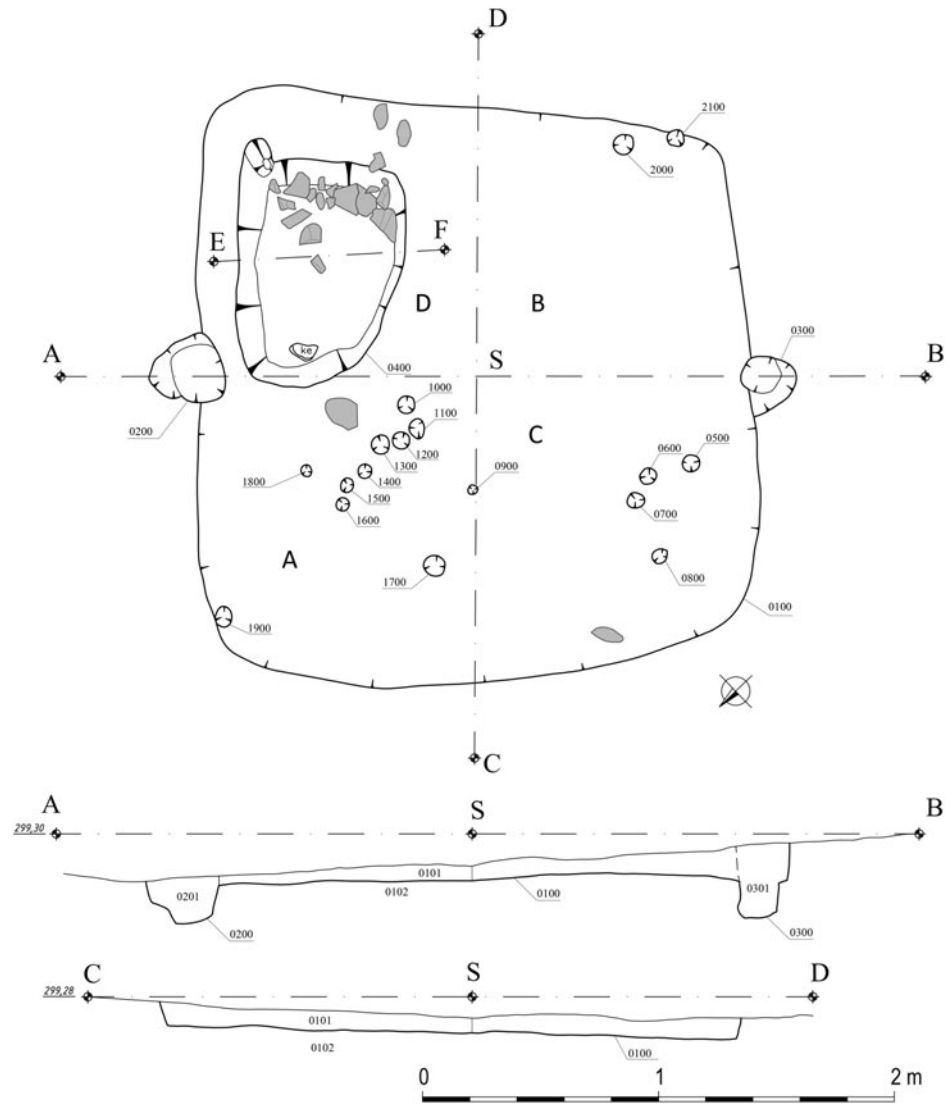
KO – 36 zl. kostí (A377107); KA – 13 kamenů (A377109); další nálezy – 1 uhlík (A377108).

##### 0101/D

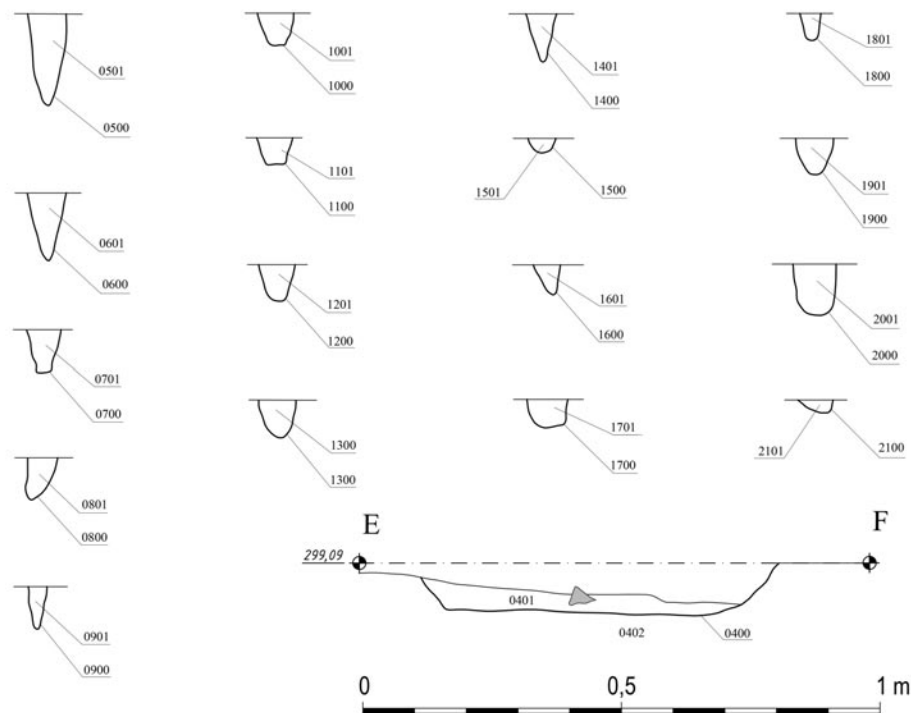
KE – 1 O (A377110; obr. 18:1); 3 T (A377111); 1 T s vícenásobnou vlnicí (A377112 (obr. 18:2); KO – 83 zl. kostí (A377113); KA – 19 kamenů (A377115); další nálezy – 1 uhlík (A377114).

#### Objekty 0200 a 0300

Sloupové jámy kruhového půdorysu se přimykaly (a částečně do něj zasahovaly) k výkopu 0100, a to v polovině SV (0200) a JZ (0300) strany chaty. Rozměry jam činily 0,32 × 0,29 m (0200) a 0,24 × 0,25 m (0300) a hloubka 0,2 m (0200)



**Obr. 15.** Praha-Ďáblice, Ďáblická ulice. Půdorys objektů 0100–2100, řez objektů 0100–0300. Kresba P. Kacl



**Obr. 16.** Praha-Ďáblice, Ďáblická ulice. Řezy objektů 0400–2100. Kresba P. Kacl



**Obr. 17.** Praha-Ďáblice, Ďáblická ulice. Zahloubená chata (nahore) s relikty pece (dole) po odkrytí. Šipka na dolním obrázku směřuje k fragmentu dna nádoby.  
Foto P. Schindlerová

a 0,31 m (0300). Stěny lze popsat jako přímé svislé až šikmé a stupňovité, dno potom jako mírně konkávní šikmé (0200) a ploché vodorovné (0300), lom horní hrany byl ostrý, lom ode dna ostrý až pozvolný. Obě jámy vyplňovala středně ulehlá středně šedavě hnědá hlína (0201, 0301).

#### 0201

KE - 1 D (A377129; obr. 18:3); KO - 1 zl. kosti (A377130).

#### Objekt 0400

Jako samostatný objekt byl zaznamenán mělce zahloubený prostor pro kamennou pec ve východním rohu chaty 0100. Výkop se vyznačoval přibližně lichoběžníkovitým půdorysem s přímými šikmými stěnami, rozměry 0,97 × 0,71 a hloubkou 0,06 m. Ploché dno místy vykazovalo stopy žáru. Výplň (0401) tvořila středně ulehlá tmavě šedavě hnědá hlína s nahodilou příměsí uhlíků do 1 cm. Na jihovýchodní straně se nacházela výrazná koncentrace kamenů do 16 cm - pozůstatek tělesa pece.

#### 0401

KE - 1 D (A377116; obr. 18:4); KO - 8 zl. kostí (A377118); KA - 78 kamenů (bělavé jemně slídnaté křemence, stříbřitý muskovitický svor, okrové až narezlé polymiktní slepence až hrubozrnné pískovce, bělošedé až narůžovělé vápnité slepence, šedočerné silicity s bílými žilkami křemene, nažloutlý slínovec /opuka/); další nálezy - 3 zl. MZ (A377117); 1 uhlík (A377119); zkorodovaný železný tyčinkovitý předmět a 7 zlomků tenkého železného plechu (A377120-A377127; obr. 18:5; 19).

#### Objekty 0500-2100

Jamky 0500 až 2100 na dně výkopu 0100 byly shodně popsány jako výkopy kruhového půdorysu s ostrým zlomem od povrchu a zaoblenými hranami u rovného až hrotitého dna. Jejich výplně (0501-2101) tvořila středně ulehlá středně šedavě hnědá hlína. Šířka jamek se pohybovala od 0,04 m (0900) do 0,09 m (2000). Hloubky sahaly od 0,03 m (2100) do 0,18 m (0500).

Ze sběru v těsném okolí pochází několik dalších nálezů, které pravděpodobně pocházejí z výplně chaty a byly přemístěny skřívkou.

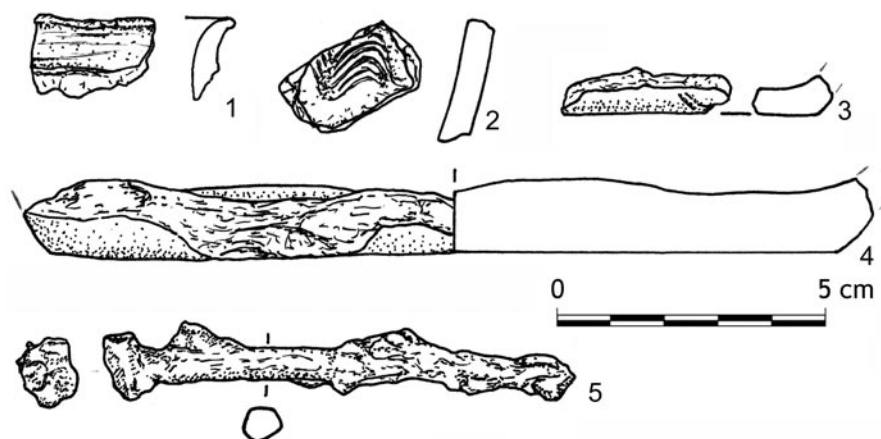
KE - 1 T (A377131); KO - 5 zl. kostí (A377132); KA - 1 kámen (A377133).

Situaci zachycenou v Ďáblické ulici lze jednoznačně interpretovat jako spodní část polozemnice s částečně zachovanou pecí a výraznými konstrukčními prvky v podobě dvou sloupových jam. Rozměry se polozemnice pohybuje při dolní hranici obvyklé velikosti těchto objektů: zaujímá plochu pouhých 5,4 m<sup>2</sup>. Objekt je orientován svými nárožními do světových stran. Sloupové jámy v protilehlých stěnách představují pozůstatky nosných sloupů střešní konstrukce; měly zhruba 30 a 25 cm v průměru a svým dnem zasahovaly pod úroveň podlahy domu. V případě kůlových jamek v ploše objektu jde patrně o stopy vnitřního zařízení, s výraznou koncentrací v předpečním prostoru. Vzhledem k rozložení jamek, respektive jejich absenci, lze původní vstup do chaty předpokládat z pravé strany nosného sloupu na jihozápadní straně. Konkrétní význam shluků jamek nám - podobně jako je tomu i v jiných obdobných případech - uniká.

Ve východním rohu se našla pec, archeologicky se podařilo dokumentovat jen její torzo v podobě mírného zahloubení s propáleným dnem a kumulace menších kamenů. Vzhledem k tomu, že celý zbytek domu byl zachycen v hloubce pouhých 14 cm, lze předpokládat, že pec - stejně jako většina kubatury domu - byla odstraněna orbou. Rozměrově (zhruba 1 × 0,7 m) se pec nijak nevymyká běžným soudobým otopným zařízením, snad lze jen upozornit na určitý kontrast s malou velikostí polozemnice.

Nalezený inventář domu odpovídá nejen stavu dochování, ale do jisté míry i obecné charakteristice nálezů z raně středověkých polozemnic, které nezaujímají náhle a nepřírodně. Z poloviny dochované dno nádoby (obr. 18:4) leželo rovně na podstavě asi 2 cm nade dnem výkopu při severozápadním okraji pece (viz obr. 15 a 17:dole). Zlomek představuje patrně pozůstatek nádoby nalézající se stabilně v místě

**Obr. 18.** Praha-Ďáblice, Ďáblická ulice. Objekt 0100, výplň 0101. Keramika (1 – A377110; 2 – A377112). Objekt 0200, výplň 0201. Keramika (3 – A377129). Objekt 0400, výplň 0401. Keramika (4 – A377116), železo (5 – A377120). Kresby K. Malinková

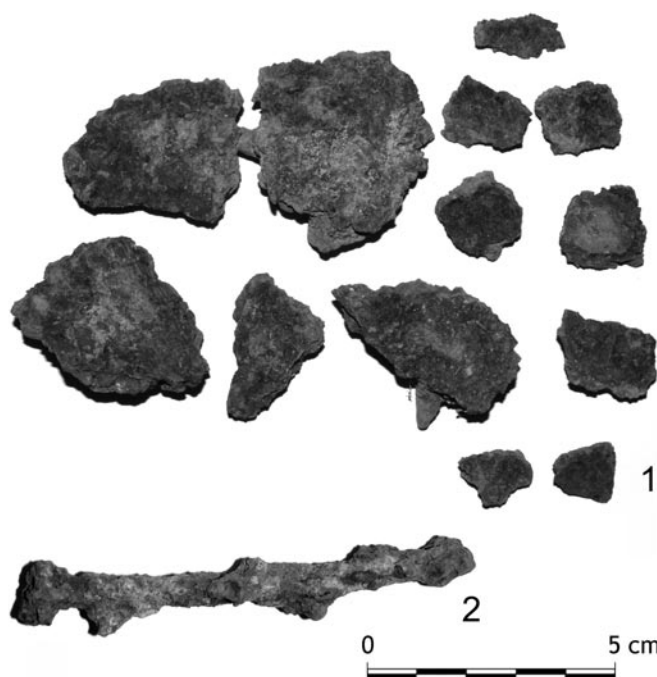


přípravy potravy – tedy obvyklého jevu raně středověkých polozemnic. Datování, respektive alespoň velmi přibližné kulturní zařazení objektu, dovolují pouze dva drobné a jen velmi mírně chronologicky signifikantní fragmenty keramiky: obloukovitě vyhnutý zahrocený okraj (*obr. 18:1*) a střepek z výdutě s hřebenovou vlnicí (*obr. 18:2*). Ďáblickou chatu lze proto zařadit jen široce do staro- až středohradištního období. V prostoru pece byly zachyceny i kovové artefakty, bohužel ve stavu nedovolujícím jednoznačnou identifikaci. Jde o železný tyčinkovitý předmět (*obr. 18:5*; *19:2*) a fragmenty železného plechu, které jen s velkou rezervou můžeme považovat kupříkladu za pozůstatky misky slezského typu (*obr. 19:1*).

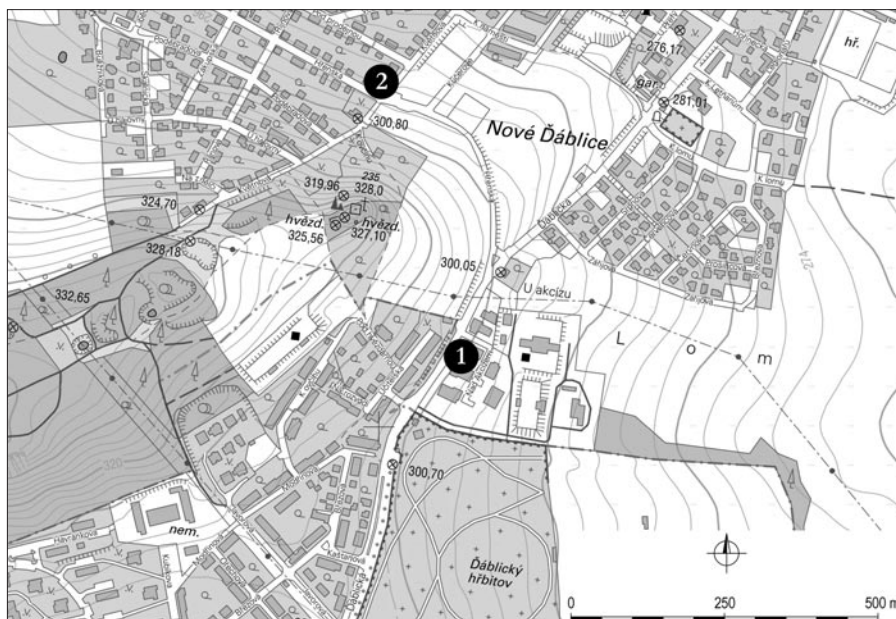
Získáno bylo i větší množství zvířecích kostí, vzhledem k absenci nálezů z jiných časových úseků jsou závěry osteologické analýzy přínosnější, nežli tomu bylo v případě konkrétně nezařaditelných kostí z Bubenče (*Sůvová 2014b*; podrobně viz *Exkurs 1*). V souboru jsou zastoupeni domácí savci – tur, ovce a patrně prase. Na kostech se projevila okus psy a také opálení intenzivním žářem. Kostěné artefakty ovšem v tomto případě chybějí.

Vzhledem k tomu, že výzkum zachytil pouze 14 cm mocnou spodní část objektu, nelze se odpovědně vyjádřit k tomu, zda obraz sídlištní komponenty, jaký poskytl terén po skrývce nadloží (*obr. 14*), odpovídá původnímu stavu. Jistě může jít o víceméně izolovaný objekt, stejně tak ale nelze vyloučit, že pozdější orba mohla odstranit případné sousední polozemnice zahloubené jen nepatrně mělčeji. Každopádně je ovšem zřejmé, že výrazně hlubší objekty, především zásobní jámy, byly umístěny mimo přímou prostorovou souvislost s odkrytým domem, respektive mimo archeologicky zkoumaný prostor v jeho okolí.

Katastr Ďáblic nebyl tak intenzivně osídlen jako oblast Bubenče; dosavadní nálezy sice dokumentují zdejší osídlení po celý raný středověk, časně slovanským obdobím počínaje, jde ovšem o izolované a vzájemně značně vzdálené komponenty. Nejbližším nálezem z raného středověku je porušený objekt, snad polozemnice, ze střední doby hradištní na rohu Hřenské a Květnové ulice. K objevu došlo v roce 1967 při stavbě samoobsluhy (*Lutovský 2005a, 908*). Vzdálenost od zahloubené chaty v Ďáblické ulici činí asi 460 metrů (*obr. 20*). Pro doplnění uveďme, že vzdálenější mladohradištní pohřebiště bylo postupně zničeno těžbou v Batistově cihelně (*Hájek 1933; Sláma 1977, 92–94; Lutovský 2005a, 907–908*) a stopy sídlištních aktivit ze 7. a 10. století byly zachyceny v prostoru starých Ďáblic (*Kostka 1998; Lutovský 2005a, 896, 908*). Bohužel na blíže neznámém místě „při prokopávání silnice“ byla v roce 1924 objevena jáma se starohradištním keramickým inventářem (*Lutovský 2005b, 128*).



**Obr. 19.** Praha-Ďáblice, Ďáblická ulice. Objekt 0400, výplň 0401. Železo (1 – A 377121–127; 2 – A377120). Foto P. Kacl



**Obr. 20.** Praha-Žabčice. Poloha známých raně středověkých nálezů v blízkém okolí zkoumané plochy (pod číslem 1). Podklad: ČÚZK

## ZÁVĚR

Referované archeologické výzkumy přinesly významná doplnění stávajících poznatků o osídlení dvou pražských katastrů v raném středověku. V případě starohradištních zásobních jam v ulici Na Marně v Bubeneči přibyla další důležitá sídelní komponenta do již tak hustě osídlené oblasti. Druhý bubenečský výzkum na křižovatce ulic Charlese de Gaulla a Na Marně poskytl alespoň drobnou informaci z prostoru již známého raně středověkého sídliště. Znovu se potvrzuje, že v období 7. a 8. století představuje Bubeneč patrně nejintenzivněji osídlenou část Prahy; bohužel izolovanost nálezů i problém s chronologií raně středověkého inventáře nedovolují zatím jednoznačné úvahy o současnosti zaznamenaných archeologických situací. Výzkum v Žabčické ulici v Žabčicích odkryl polozemnici s kamennou pecí, datovatelnou jen rámcově do 8. až počátku 10. století, a rozšířil osídlení této části Prahy o další významnou sídlištní komponentu.

## EXKURS 1

### Zvířecí kosti a další archeozoologický materiál

Zdeňka Sůvová

Determinace kostí probíhala pomocí příslušné literatury (Anděra – Horáček 1982; Červený – Komárek – Štěrba 1999; Schmid 1972 a další) a srovnávací osteologické sbírky. Použitelné rozměry byly měřeny pomocí digitálního posuvného měřítka, pro měření byly použity rozměry navržené v publikaci A. von den Drieschové (Driesch 1976). Pro výpočty byly použity počty fragmentů, hmotnost fragmentů i MNI. MNI (minimální počet jedinců) byl určen na základě opakujících se kosterních elementů jednotlivých živočišných druhů a stranové příslušnosti těchto elementů, jakož i na základě jejich věkové a velikostní příslušnosti, příp. na základě obrusu zubů (kvantifikační metody viz Kyselý 2004). Kohoutková výška byla odhadovaná na základě maximálních délek kostí končetin přepočtem podle publikovaných údajů (souhrn viz Driesch – Boessneck 1974). Pohlavní dimorfismus byl rozlišován podle různého vzhledu kostí: u tura na metapodiích, u prasete na špičácích. Neurčené savčí fragmenty byly pokud možno zařazeny aspoň na základě velikostního kritéria do kategorií velký kopytník (velikost tura), popř. středně velký savec (velikost ovce).

#### Bubeneč, Na Marně

V souboru bylo analyzováno 80 fragmentů zvířecích kostí a dalšího zoologického materiálu s celkovou hmotností 3367,7 g (průměrná hmotnost fragmentu tak byla 42,1 g). Nalezeny byly pozůstatky minimálně 13 jedinců ze 7 živočišných druhů. Nejhojnější byly nálezy tura domácího (*Bos taurus*) – zaznamenáno bylo 26 fragmentů náležejících aspoň 3 jedincům: 1 juvenilnímu, 1 subadultnímu a 1 adultnímu. Adultní jedinec byl zřejmě samec – dle délky dvou kostí se podařilo odhadnout jeho kohoutkovou výšku na 117–119 cm. Kůň domácí (*Equus caballus*) byl zastoupen 6 (+ 1 cf.) fragmenty, které pocházely minimálně ze 2 dospělých jedinců. Kohoutková výška jednoho z nich se pohybovala kolem 140 cm. Prase domácí (*Sus domesticus*) se vyskytovalo v 5 případech; rozlišeny byly pozůstatky ales-

poň 2 jedinců, juvenilního a subadultního. Juvenilní jedinec byl samec. Ovce/koza (*Ovis/Capra*) byla zaznamenána ve 3 (+ 1 cf.) případech. Nálezy pocházely minimálně ze 2 jedinců, z nichž 1 byl adultní a 1 byl subadultní. Další savčí fragmenty nebyly určeny: 19 fragmentů velkých kopytníků, 5 fragmentů středně velkých savců a 9 fragmentů blíže neurčených savců.

Objeveny byly i jiné než savčí nálezy. V souboru tak byly doloženy 2 fragmenty juvenilních ptáků, 1 fragment menší ropuchy (*Bufo* sp.), 1 nález části kostry ropuchy obecné (*Bufo bufo*, 4 fragmenty) a 1 ulita páskovky žíhané (*Cepaea vindobonensis*). Vzhledem k tomu, že ropuchy se přes den i během zimování skrývají v úkrytech pod zemí, nemůžeme vyloučit, že nálezy žab jsou mladší než zbytek souboru.

Stopy opracování a porcování byly doloženy na 11 fragmentech (13,8 % nálezů): na 7 nálezech tura, na 3 nálezech prasete a na 1 fragmentu ovce/kozy. Většina nálezů byla spojena s výrobou kostěných artefaktů: 3 nálezy metatarsus, 1 fragment metacarpus a 1 fragment kosti holenní tura, metacarpus ovce/kozy, 2 fragmenty kosti loketní a 1 fragment kosti lýtkové prasete. Dále bylo nalezeno šikmé odseknutí na kosti nosní tura a pánev tura byla poznamenána více šikmými odseknutími. Znamky opálení byly patrné na 3 fragmentech (3,8 %) – jednalo se o 1 fragment ovce/kozy spálený do běla a 1 fragment tura a 1 fragment středně velkého savce opálené celé do černa. Stopy ohně tak mohou pocházet z různých událostí: k opálení kostí do černa postačí běžný táborový oheň, kdežto k přepálení kostí do běla je zapotřebí intenzivnějšího žáru, kterého se dosáhne např. při požáru (viz *Lyman 1994*). Otisky zubů byly doloženy v 9 případech (11,3 %). Okus byl způsoben psy a vyskytoval se na 4 fragmentech tura, na 2 fragmentech ovce/kozy a na 1 fragmentu prasete, velkého kopytníka a středně velkého savce. Stopy zvětrávání souvisely zejména s odvápněním materiálu, které bylo v některých případech doprovázeno popraskáním povrchu kosti, případně jeho odlupováním, někdy i rozpadáváním na menší zlomky. Kromě toho bylo doloženo i poškození povrchu kostí kyselinami rostlinných kořínků.

### Ďáblice

Soubor obsahoval 162 fragmentů zvířecích kostí o celkové hmotnosti 168 g; průměrná hmotnost fragmentu tak byla pouze 1,0 g. Nálezy pocházely minimálně ze 3 jedinců náležejících 3 živočišným druhům.

Podstatná část materiálu byla velmi fragmentární, takže se podařilo určit pouze malý podíl souboru. S velmi malou velikostí fragmentů také souvisí přítomnost tafonomických změn – na malých zlomcích většinou nemohly být zachyceny stopy porcování nebo otisky zubů.

V souboru byly doloženy pouze nálezy domácích kopytníků. Tur domácí (*Bos taurus*) byl zastoupen 6 fragmenty, které mohly pocházet z jediného dospělého jedince. Na základě obrusu dolního řezáku bylo stáří tohoto jedince odhadnuto na 10–12 let. V jednom případě byla určena dospělá ovce domácí (*Ovis aries*) – kost pocházela zřejmě ze samice, u které se podařilo odhadnout kohoutkovou výšku na 57 cm. Tato poměrně malá velikost ovcí byla ve středověku obvyklá. Další fragment pocházel pravděpodobně z nedospělého prasete domácího (*Sus domesticus*). Kromě toho bylo nalezeno 19 fragmentů velkých kopytníků, 9 fragmentů středně velkých savců a 126 fragmentů blíže neurčených savců.

Co se tafonomických změn týče, stopy porcování zaznamenány nebyly a otisky zubů byly zachyceny na jediném nálezu dospělého tura (0,6 % nálezů). Okus byl patrně způsoben psem. Opálení bylo doloženo na 10 fragmentech (6,2 %) – jednalo se vesměs o drobné fragmenty blíže neurčených savců. 9 z nich bylo spáleno do běla, poslední byl spálen do šeda. Kostí tak byly přepáleny během nějakého intenzivnějšího ohně (požár, likvidace kostěného odpadu ohněm atd.); běžný oheň určený k vaření by na takové spálení nestačil. Mezi erozními změnami bylo objeveno odvápnění materiálu, které vedlo až k rozpadání kostí na malé fragmenty. Dále bylo zaznamenáno poškození povrchu kostí, způsobené kyselinami rostlinných kořínků. Na 2 fragmentech bylo pozorováno rovněž natrávení – opět zřejmě ve spojitosti se psy. Psi tak byli na lokalitě doloženi alespoň nepřímo.

## Kostěná industrie

Zdeňka Sůvová

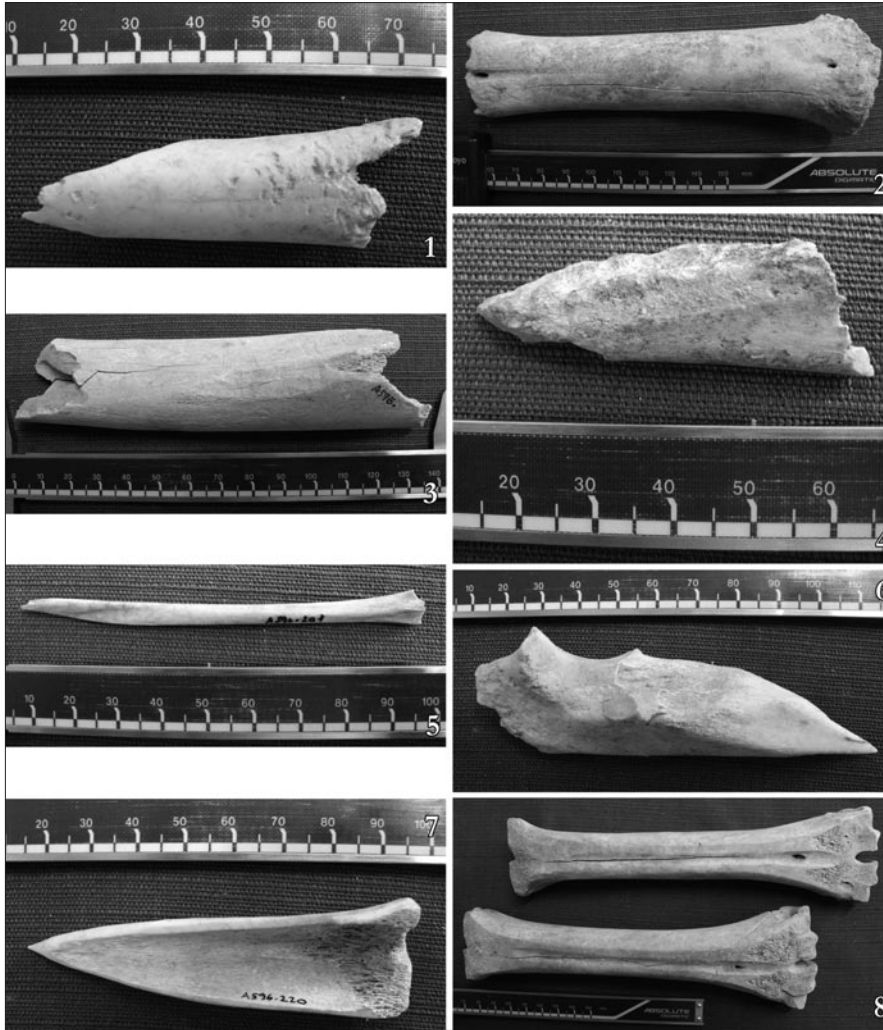
### Bubeneč, Na Marně

V kontextu 30 001 byly zaznamenány tři pravděpodobné artefakty (inv. č. A 596068):

1) Distální část diafýzy metacarpu dospělého jedince ovce/kozy. Kost je na obou koncích odlomená. Na povrchu kosti je patrné ohlazení a ohlazené jsou i některé zlomové hrany na proximálním konci. Distální konec nálezu je okousán patrně psem. Nález byl zařazen mezi hladítka/vyhlazovače. Maximální rozměry nálezu jsou 59,96 × 19,14 × 10,24 mm, hmotnost 7,0 g (obr. 21:1).

2) Proximální část pravého metacarpu dospělého tura domácího. Na anteriorní straně je patrné ohlazení v podélném směru, jiné úpravy kosti zaznamenány nebyly. Proximální i distální konec jsou zasaženy okusem způsobeným zřejmě psem. Může se jednat o hladítka/vyhlazovač, příp. brusli, která nebyla dlouho užívána. Maximální rozměry nálezu jsou 143,64 × 46,14 × 29,29 mm, hmotnost 82,1 g (obr. 21:2).

3) Fragment diafýzy pravé kosti holenní dospělého jedince tura domácího. Na distálním konci je kost odlomena pravděpodobně během postdepozičních procesů (artefakt tak není kompletní). Proximální konec je upraven kombinací několika šikmých odseknutí a odlomení. Na anteriorní straně je nepravidelně seříznuto v podélném směru tělo kosti. Posteriorní strana je značně ohlazená. Povrch kosti je rovněž poškozen kyselinami rostlinných kořínků. Artefakt může náležet mezi hladítka/vyhlazovače; příslušnost k bruslím však také nemůže být vyloučena. Maximální rozměry fragmentu jsou 131,97 × 32,43 × 26,64 mm, hmotnost 67,9 g (obr. 21:3).



**Obr. 21.** Praha-Bubeneč, ulice Na Marně. Kostěné artefakty. Objekt 30, výplň 30 001 (1–3 A596068), výplň 30 002 (4 – A596073). Objekt 37, výplň 37 002 (5 – A596201). Objekt 40, výplně 40 001–003 (6–8 – A596220). Podle Sůvová 2014a, upraveno

Čtvrtý případ opracované kosti z výplně jámy 30 pochází z kontextu 30 002 (inv. č. A 596073):

Fragment distální části levé kosti loketní subadultního prasete domácího. Proximální i distální konec jsou nepravidelně odlomeny v šikmém směru. Zejména na podélných stranách kosti je patrné ohlazení, proto byl nález zařazen mezi hladítka/vyhlazovače. Maximální rozměry nálezu jsou 50,58 × 18,08 × 7,00 mm, hmotnost 4,9 g (obr. 21:4).

Z kontextu 37 002 byl vyzvednut jeden kostěný artefakt (inv. č. A 596201):

Část kosti lýtkové juvenilního/subadultního jedince prasete domácího. Distální konec kosti je odlomen (zřejmě během postdepozicionálních procesů), na proximálním konci je vybroušen nepravidelný hrot (jeho špička je rovněž odlomena). Boky kosti i povrch v blízkosti hrotu jsou ohlazené užíváním. Pravděpodobně jde o jehlici či podobný nástroj. Maximální rozměry nálezu jsou 91,73 × 8,57 × 3,57 mm, hmotnost 1,8 g (obr. 7:11; 21:5).

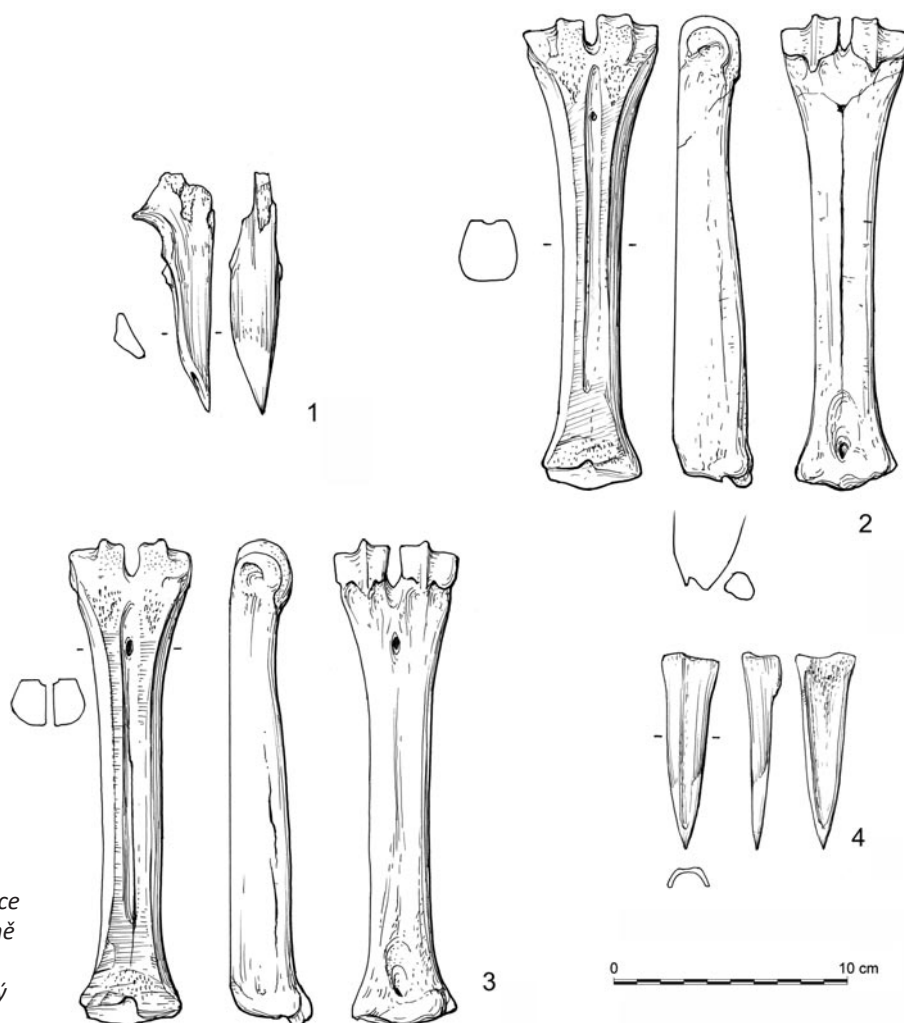
**Objekt 40** ve svých výplních obsahoval celkem čtyři kosti, které mohly být označeny za kostěné nástroje (inv. č. A596220):

1) Část pravé kosti loketní subadultního jedince prasete domácího. Proximální konec pravděpodobně sloužil jako týl nástroje, ale byl poškozen okusem (zřejmě od psa). Nicméně na posteriorní straně je zde patrné zbroušení. Na distálním konci je kost šikmo odlomena a zbroušením je zde vypracován krátký a silný, ale ostrý hrot. Povrch kosti je ohlazen užíváním. Nález může být zařazen mezi plná šídla. Maximální rozměry artefaktu jsou 103,11 × 35,58 × 23,02 mm, hmotnost 22,4 g (obr. 21:6; 22:1).

2) Proximální část pravého metatarsu juvenilního jedince tura domácího. Proximální konec slouží jako týl nástroje. Kost je podélně rozseknuta/rozštípnuta, hrany fragmentu jsou zbroušeny. Na distálním konci je pak vybroušen pravidelný silný a ostrý hrot. Vzhledem k tomu, že se jedná o kost mláděte, ohlazení povrchu kosti není příliš patrné, zejména na hranách. Jde o štěpinové šídlo. Maximální rozměry nálezu jsou 84,8 × 25,47 × 16,7 mm, hmotnost 10,1 g (obr. 21:7; 22:4).

3) Pravý metatarsus adultního jedince tura domácího. Anteriorní strana kosti je seříznuta do plochy a ohlazená, na obou koncích je seříznutí vedeno více šikmo (směrem ke středu kosti); jiné opracování zaznamenáno nebylo. Nález odpovídá prosté brusli. Maximální rozměry kosti jsou 209,26 × 53,06 × 35,18 mm, hmotnost 142,3 g (obr. 21:8, 22:3).

4) Pravý metatarsus dospělého tura domácího. Nález je slepen ze 2 fragmentů. Způsob opracování je totožný s předchozím nálezem. Maximální rozměry artefaktu (brusle) jsou 205,18 × 57,58 × 32,72 mm, hmotnost 133,3 g (obr. 21:8; 22:2).



**Obr. 22.** Praha-Bubeneč, ulice Na Marně. Objekt 40, výplně 40 001–003. Kost (1–4 – A596220). Kresby M. Černý

## EXKURS 2

### Kamenná industrie a neopracované horniny

Jan Zavřel

#### Bubeneč, Na Marně

V souboru z objektů 30, 37 a 40 se vyskytlo 5 zlomků fluvialních křemencových valounů, mezi nimiž byl zlomek otloukače (?; A596190) a 4 zlomky vypálené do červena (A596223). Jejich nejpravděpodobnější původ leží v náplavech Vltavy, které se nacházejí v geologickém podkladu lokality a na více místech v okolí vystupují i v druhotných polohách v sedimentech přítoků Vltavy. Původ opáleného a očázeného zlomku drtidla z karbonské arkózy (A596074) lze hledat v oblasti Kamenných Žehrovic a Doks (v kladensko-rakovnické pánvi), asi 26 km západním směrem od Bubeneče. Čtyři kusy neopracovaných opálených doleritů (A596190, A596202) představují akumulární a výhřevné kameny, které mohly být využity v obkladech ohnišť. Jde o bazické vyvřeliny, které budují intruze pravých i ložních žil na více místech Prahy i v okolí, např. v Motole, Řeporyjích, Chuchli či Braníku (Zavřel 2014).

#### Ďáblice

Z kamenů získaných v terénu prošel petrografickou analýzou materiál z pozůstatků pece (0401). Převažují v něm bělavé jemně slídnaté ordovické křemence, očázené a rozpraskané účinky ohně, částečně navětralé, se slabě zaoblenými původními hranami (20 kusů). Jejich výskyt je poněkud překvapivý, jelikož podobné pevné křemité horniny – buližníky – byly v blízkém okolí lokality dostupné. Nejbližší výchozy ordovických křemenců (skalecké křemence dobrotivského souvrství) můžeme nalézt v prostoru starého Strážkova, asi 1,9 km jižním směrem, a kolem Okrouhlíku na rozhraní Libně a Kobylis, cca 2,2 km jihozápadně. Velkou část souboru však tvoří horniny místní proveniencie s výchozy, případně místy druhotného uložení v sutích a svahovinách, v blízkém okolí. Jde o okrové až narezlé polymiktní slepence až hrubozrnné pískovce (11 kusů) a bělošedé až narůžovělé vápnité slepence (4 kusy a 4× drť

stejných hornin), které pocházejí z uloženin tzv. příbojové facie křídového moře na svazích a při vrcholových partiích vrchu Ládví, jenž tvořil v období svrchní křídly mořský ostrov. Ládví je budováno odolnými proterozoickými silicity (bulizníky) a tyto horniny se nacházejí i ve svahovinách při jeho úpatí. Mezi vyhodnocenými kameny se vyskytly 4 kusy očazené od ohně. Dalším druhem hornin byl placák nažloutlého slínovce (opuky) ze svahové sutě (1 kus). V blízkém okolí lokality tvoří opuka rovněž výchozy a hojně se vyskytuje ve svahových hlínách.

Stříbřitý muskovitický svor, navětralý, rozpadavý s výraznou foliací (13 kusů), představuje importovanou horninu – zřejmě sekundárně použité drtidlo. V Čechách se svory vyskytují např. v moldanubiku u Chýnova a v kutnohorském krystaliniku, u Kaplice, na Šumavě a v Krušných horách (Zavřel 2010 s další literaturou).

## PRAMENY A LITERATURA

- Anděra, M. – Horáček, I. 1982: Poznáváme naše savce. Praha.
- Borkovský, I. 1939: Nejstarší slovanská keramika ze středních Čech, Památky archeologické 41, 97–108.
- Borkovský, I. 1940: Staroslovanská keramika ve střední Evropě. Studie k počátkům slovanské kultury. Praha.
- Bureš, M. ed. 2010: Nálezová zpráva ze záchranného archeologického výzkumu provedeného při stavební činnosti „Obytný soubor Pod Hvězdárnou“. Číslo akce Archeo Pro: 49/09 AP. Nepublikovaná nálezová zpráva uložená v archivu Archeo Pro, o. p. s.
- Bureš, M. ed. 2011: Nálezová zpráva ze záchranného archeologického výzkumu provedeného při stavební činnosti „OVŘ v ul. Dr. Z. Wintra a okolí, Praha 6 – ul. Charlese de Gaulla“. Číslo akce Archeo Pro: 13/10 AP. Nepublikovaná nálezová zpráva uložená v archivu Archeo Pro, o. p. s.
- Bureš, M. ed. 2014: Nálezová zpráva z předstihového záchranného archeologického výzkumu provedeného před akcí „Villa Atrium Bubeneč“. Číslo akce Archeo Pro: 70/13 AP. Nepublikovaná nálezová zpráva uložená v archivu Archeo Pro, o. p. s.
- Červený, Č. – Komárek, V. – Štěrbá, O. 1999: Koldův atlas veterinární anatomie. Praha.
- Driesch, A. von den 1976: A guide to the measurement of animal bones from archaeological sites. Peabody Museum Bulletin 1. Cambridge.
- Driesch, A. von den – Boessneck, J. 1974: Kritische Anmerkungen zur Widerristhöhenberechnung aus Längenmaßen vor- und frühgeschichtlicher Tierknochen, BLV – Verlagsgesellschaft München 40, 22 (4), 325–348.
- Hájek, L. 1933: Slovanské pohřebiště v Ďáblicích, Památky archeologické 39, 77–79.
- Kacil, P. 2015: Dva objekty výrobní a těžební funkce ze starší doby římské z ulice Na Marně v Praze-Bubenči. In: L. Tyszler – E. Droberjar (red.), Archeologia Barbarzyńców 2014. Barbari superiores et inferiores. Łódź–Wieluń, 461–479.
- Kostka, M. 1998: Praha-Ďáblice, obv. Praha 8, Výzkumy v Čechách 1996–1997, 144–145.
- Kyselý, R. 2004: Kvantifikační metody v archeozoologii, Archeologické rozhledy 56, 279–296.
- Lutovský, M. 2005a: Praha slovanská. In: M. Lutovský – L. Smejtek a kol., Pravěká Praha. Praha, 842–945.
- Lutovský, M. 2005b: Raně středověké nálezy ve sbírce F. C. Friedricha. In: M. Metlička (ed.), Archeologie doby hradištní. Plzeň, 126–133.
- Lutovský, M. 2006: Počátky slovanského osídlení Čech: Několik úvah nad archeologií pražské kotliny v 6. až 8. století. In: Na prahu poznání českých dějin. Sborník prací k počtě Jiřího Slámy. Studia mediaevalia Pragensia 7. Praha, 69–81.
- Lyman, R. L. 1994: Vertebrate Taphonomy. Cambridge.
- Payne, S. – Bull, G. 1988: Components of variation in measurements of pig bones and teeth, and the use of measurements to distinguish wild from domestic pig remains, Archaeozoologica Vol. II/1, 2, 27–66.
- Podobský, M. 2004a: Jak Bubeneč ke jménu přišel. In: M. Tryml (ed.), Kniha o Bubenči. Praha, 11.
- Podobský, M. 2004b: Od obce k městu (1850–1904). In: M. Tryml (ed.), Kniha o Bubenči. Praha, 51–60.
- Profantová, N. 2016: Chronologie časně slovanského a starohradištního osídlení Čech na příkladu Prahy a jejího zázemí. In: I. Boháčová – M. Šmolíková a kol., Praha archeologická. Archaeologica Pragensia – Supplementum 3. Praha, 129–146.
- Prummel, W. – Frisch, H.-J. 1986: A guide for the Distinction of Species, Sex and Body Size in Bones of Sheep and Goat, Journal of Archaeological Science 13, 567–577.
- Richterová, J. 1982: Výzkum středověké osady Ovenec v Praze 6 – Bubenči, Archeologické rozhledy 34, 523–533, 589.
- Richterová, J. 1999: Příspěvek k topografii raně středověkého osídlení v Praze 6-Bubenči, Archeologie ve středních Čechách 3, 511–521.
- Schmid, E. 1972: Atlas of Animal Bones for Prehistorians, Archaeologists and Quaternary Geologists. Amsterdam.

- Sláma, J. 1977: Mittelböhmen im frühen Mittelalter I. Katalog der Grabfunde. Praehistorica 5. Praha.
- Sůvová, Z. 2014a: Archeozoologická zpráva. In: M. Bureš (ed.), Nálezová zpráva z předstihového záchranného archeologického výzkumu provedeného před akcí „Villa Atrium Bubeneč“. Číslo akce Archeo Pro: 70/13 AP. Nepublikovaná nálezová zpráva uložená v archivu Archeo Pro, o. p. s., 171–198.
- Sůvová, Z. 2014b: Praha – Bubeneč: Juárezova (akce 27/12 AP a 36/13 AP) a Ch. de Gaulla (akce 13/10 AP). Praha – Ďáblice: Pod Hvězdárnou (akce 49/09 AP). Osteologická analýza. Nepublikovaná zpráva uložená v archivu Archeo Pro, o. p. s.
- Turek, R. 1950: K počátkům Prahy, Památky archeologické 43, 1947–1948, 59–94.
- Zavřel, J. 2004a: Geologické poměry, vodní a nerostné zdroje. In: M. Tryml (ed.), Kniha o Bubenci. Praha, 14–19.
- Zavřel, J. 2004b: Bubeneč zanikající a zaniklý. In: M. Tryml (ed.), Kniha o Bubenci. Praha, 187–195.
- Zavřel, J. 2010: Rozbor hornin z výkopu 0400. In: M. Bureš (ed.), Nálezová zpráva ze záchranného archeologického výzkumu provedeného při stavební činnosti „Obytný soubor Pod Hvězdárnou“. Číslo akce Archeo Pro: 49/09 AP. Nepublikovaná nálezová zpráva uložená v archivu Archeo Pro, o. p. s., 25–26.
- Zavřel, J. 2014: Geologická zpráva. In: M. Bureš (ed.), Nálezová zpráva z předstihového záchranného archeologického výzkumu provedeného před akcí „Villa Atrium Bubeneč“. Číslo akce Archeo Pro: 70/13 AP. Nepublikovaná nálezová zpráva uložená v archivu Archeo Pro, o. p. s., 155–170.
- Zavřel, J. 2016: Geologická problematika archeologického poznání pražského území. In: I. Boháčová – M. Šmolíková a kol., Praha archeologická. Archaeologica Pragensia – Supplementum 3. Praha, 191–228.
- Zeman, J. 1976: Nejstarší slovanské osídlení Čech, Památky archeologické 67, 115–235.

## New early medieval finds made in Prague-Bubeneč and Prague-Ďáblice

The presented archaeological excavations have led to substantial additions to our knowledge about human settlement in two of Prague's cadastral areas in the Early Middle Ages. For instance, the storage pits discovered in Na Marně Street in Bubeneč, which were dated to the 8<sup>th</sup> century, represent another important settlement component in this densely populated region. The other Bubeneč excavation at the intersection of Charles de Gaulle and Na Marně Streets provided additional information about an already known early medieval settlement site. It has been proven once again that Bubeneč had probably been the most densely populated part of Prague in the 7<sup>th</sup> and 8<sup>th</sup> centuries. Unfortunately, the separateness of finds and problems associated with the chronology of early medieval artefacts do not allow for unambiguous hypotheses about the simultaneousness of all the recorded archaeological situations. The excavation in Ďáblice unearthed a semi-sunken hut with a stone oven which is unfortunately only roughly dated to the period between the 8<sup>th</sup> and the early 10<sup>th</sup> century. It also deepened our knowledge about human settlement in this part of Prague, adding a new important settlement component to the general picture.

(English by Jan Machula)

**Fig. 1.** Location of the sites in Bubeneč (1) and Ďáblice (2) on a plan of municipal districts of Prague

**Fig. 2.** Prague-Bubeneč. Location of the sites

**Fig. 3.–9.** Prague-Bubeneč, Na Marně Street. General plan of the excavation area showing highlighted features 30, 37 and 40, ground plans and cross-sections through features 30, 37 and 40, early medieval ceramic finds, residual intrusions (pottery)

**Fig. 10.–12.** Prague-Bubeneč, intersection of Charles de Gaulle and Na Marně Streets. Topographic situation of documented finds, cross-sections through features, finds

**Fig. 13.** Prague-Bubeneč. Locations of known early medieval finds in the immediate vicinity of the presented excavations (black – located finds, white – finds located only roughly or by estimate)

**Fig. 14.–16.** Prague-Ďáblice. Topographic situation in the excavation area, ground plan, and cross-sections through features

**Fig. 17.** Prague-Ďáblice. Semi-sunken hut with remains of an oven after uncovering

**Fig. 18.–19.** Prague-Ďáblice. Finds

**Fig. 20.** Prague-Ďáblice. Locations of known early medieval finds in the immediate vicinity of the excavation area (listed as no. 1)

---

**Pavel Kacl**, Archeo Pro, o. p. s., Zlatnická 1122/11, 110 00 Praha 1  
pavel.kacl@archo4u.cz

**Michal Lutovský**, Ústav archeologické památkové péče středních Čech, Nad Olšinami 448/3, 100 00 Praha 10  
michal.lutovsky@uappsc.cz

---