

Hrob langobardského bojovníka z Prahy-Kyjí

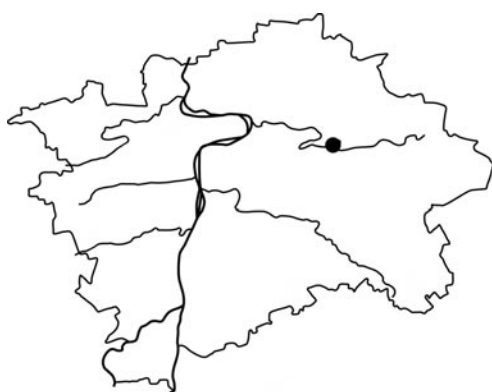
Eduard Droberjar

V souborném díle o pravěké Praze se objevila informace a také inventář kostrového hrobu z mladší doby stěhování národů (Droberjar 2005, 829–830), který v roce 1976 zachránil Miloslav Slabina v Praze-Kyjích, v ulici Za Školou čp. 48 (obr. 1). Ačkoli nálezkové okolnosti nebylo možné podrobněji zdokumentovat, přesto je zřejmé, že jde o poměrně důležitý soubor, který přispívá k identifikaci kultury Langobardů před jejich odchodem do Itálie. V Čechách není dosud mnoho hrobů a sídlištních nálezů, u nichž bychom mohli langobardskou provenienci relativně spolehlivěji identifikovat (Droberjar 2013a, 147). Přesto se zdá, že nálezy bude možné postupně rozpoznávat, a to zejména díky rozmachu langobardského bádání v zemích středního Podunají a v Itálii.

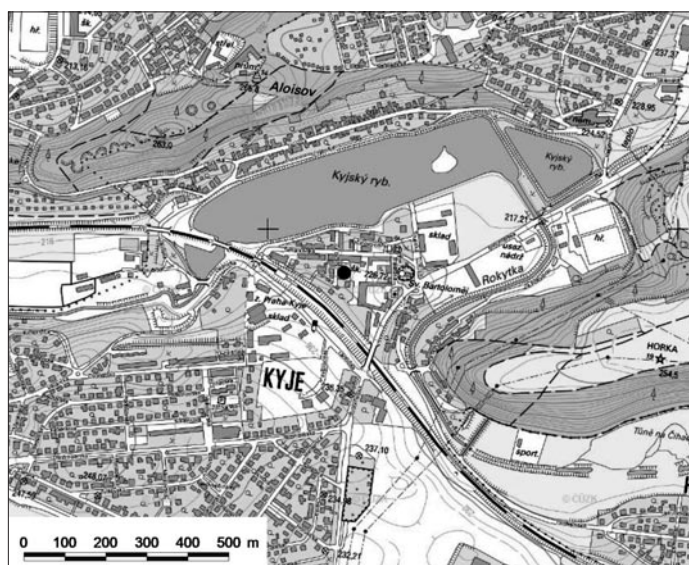
PRAHA-KYJE, ULICE ZA ŠKOLOU ČP. 48

1. Miska s prohnutým hrdlem a kónickým spodkem, zachovaná jen část. Materiál: jemně zrnitý. Povrch: hladký, šedohnědý. Výzdoba: široká šikmá kanelace, čtyřřadé svazky rytých šikmých linií a čtyřřadé skupiny čárkovitých vpichů. V = 12,8 cm; po = 20,6 cm. Inv. č. 256288. Lit.: Droberjar 2005, 830, Kyje-obr. 1; *tjž* 2008, 242, Abb. 9:4; *tjž* 2013b, 187, Fig. 100:11. Obr. 2:1.
2. Dvousečný meč, silně poškozený, chybějí rukojeť a hrot, silně zkorodovaný. D. zach. = 65 cm; š = 3,6 cm. Inv. č. 256283. Lit.: Droberjar 2005, 830, Kyje-obr. 2. Obr. 2:4.
3. Hrot kopí, poškozený, rozlomený na dvě části, silně zkorodovaný. D. zach. = 23 cm. Inv. č. 256285. Lit.: Droberjar 2005, 830, Kyje-obr. 4. Obr. 2:2.
4. Štítová puklice, silně poškozená a zkorodovaná, s jedním zachovalým nýtem. V = 7 cm; ø vnitřní = 13 cm; ø vnější = 16 cm; d. nýtu = 2,2 cm. Inv. č. 256284 (puklice), 256287 (nýt). Lit.: Droberjar 2005, 830, Kyje-obr. 3. Obr. 2:3.
5. Zvířecí kosti, včetně zlomků žeber velkých zvířat.
6. Antropologie: neúplná kostra dospělého jedince (neúplná klenba lebni a levá jařmová kost, zlomky pánve, poškozené dlouhé kosti končetin, pravá kolenní česka, zlomky záprstních kostí a dva články prstů ruky). Patrně muž, maturus I (40–50 let), tělesná výška: cca 170 cm. Určení: RNDr. Vítězslav Kuželka, Národní muzeum.¹

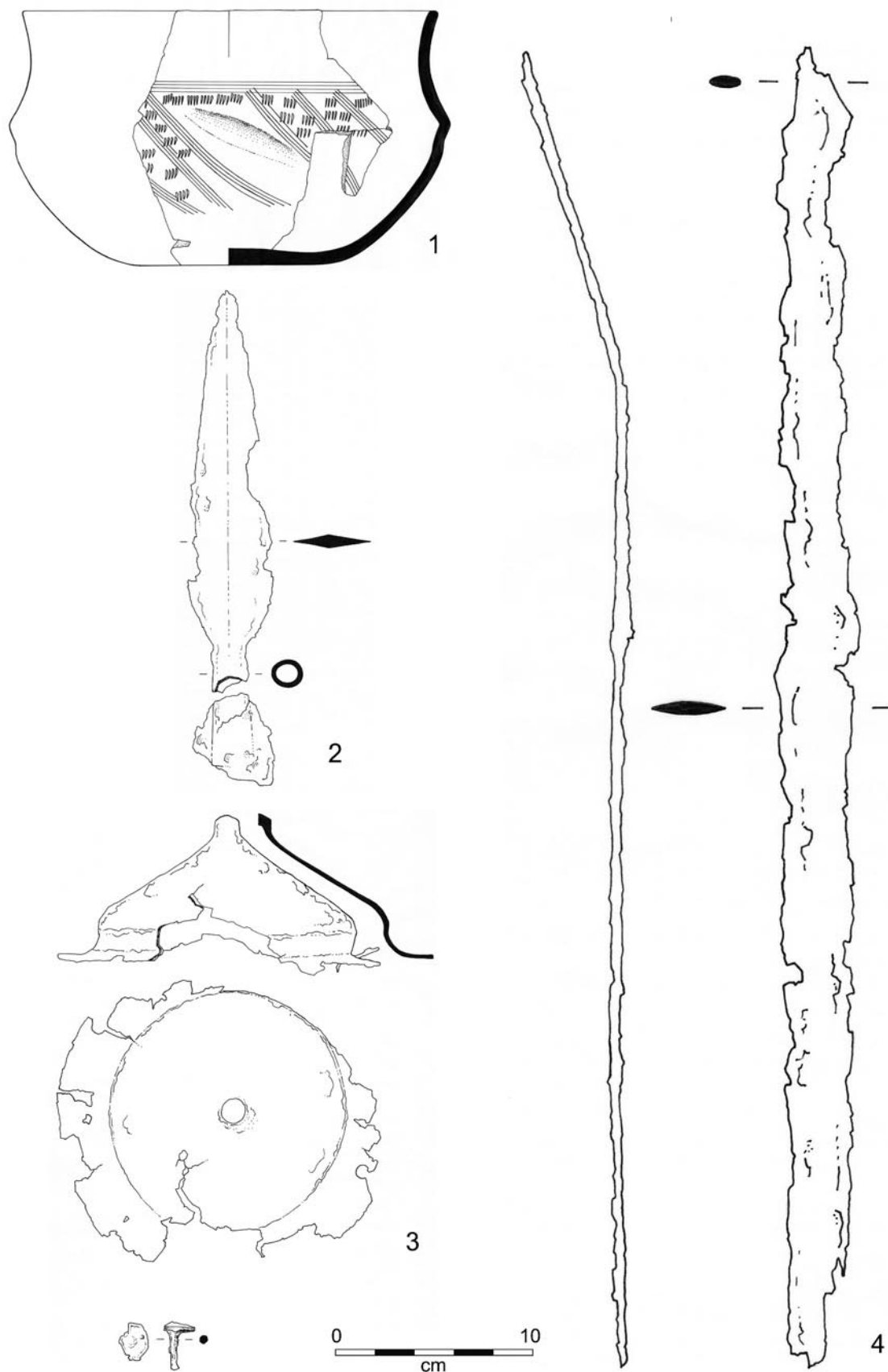
Uložení: Muzeum hlavního města Prahy.



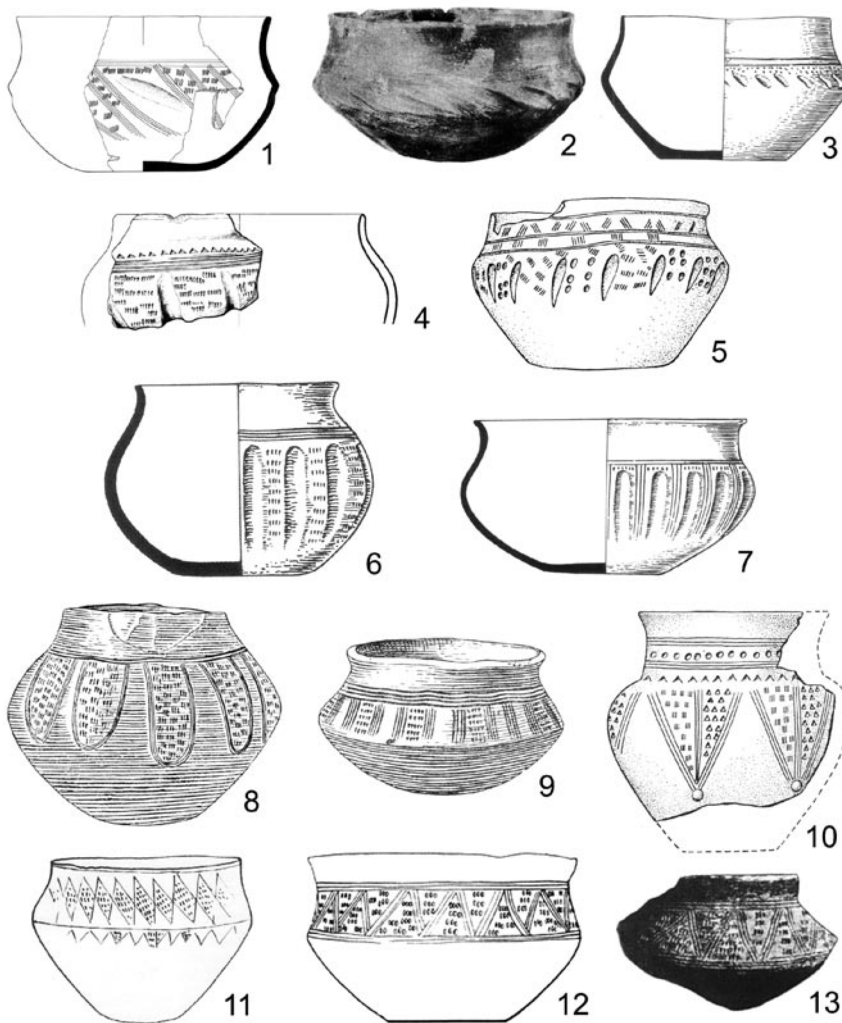
Obr. 1. Praha-Kyje. Poloha lokality na mapě Prahy a místo nálezu v ulici Za Školou v historickém jádru obce



¹ Citováno z nepublikovaného antropologického posudku V. Kuželky ze dne 25. 7. 2003, uloženého v Antropologickém oddělení Národního muzea.



Obr. 2. Praha-Kyje, langobardský kostrový hrob



Obr. 3. Langobardská keramika v Čechách, na Moravě a v Dolním Rakousku s analogickou výzdobou k nádobě z Prahy-Kyjí. 1 Praha-Kyjí; 2 Čelákovice-Záluží, hr. 27/XXII (podle Svoboda 1965); 3 Lužice, hr. 69 (podle Tejral et al. 2011); 4 Březno, obj. 6 (podle Pleinerová 2007); 5 Baumgarten an der March (podle Svoboda 1965); 6 Lužice, hr. 102 (podle Tejral et al. 2011); 7 Lužice, hr. 94 (podle Tejral et al. 2011); 8 Čelákovice-Záluží, hr. 15/X (podle Tejral 1975); 9 Smolín (podle Tejral 1976); 10 Pňov (podle Svoboda 1965); 11 Rostoky u Prahy (podle Svoboda 1965); 12 Lotouš (podle Svoboda 1965); 13 Kvíllice (podle Svoboda 1965). Různá měřítka

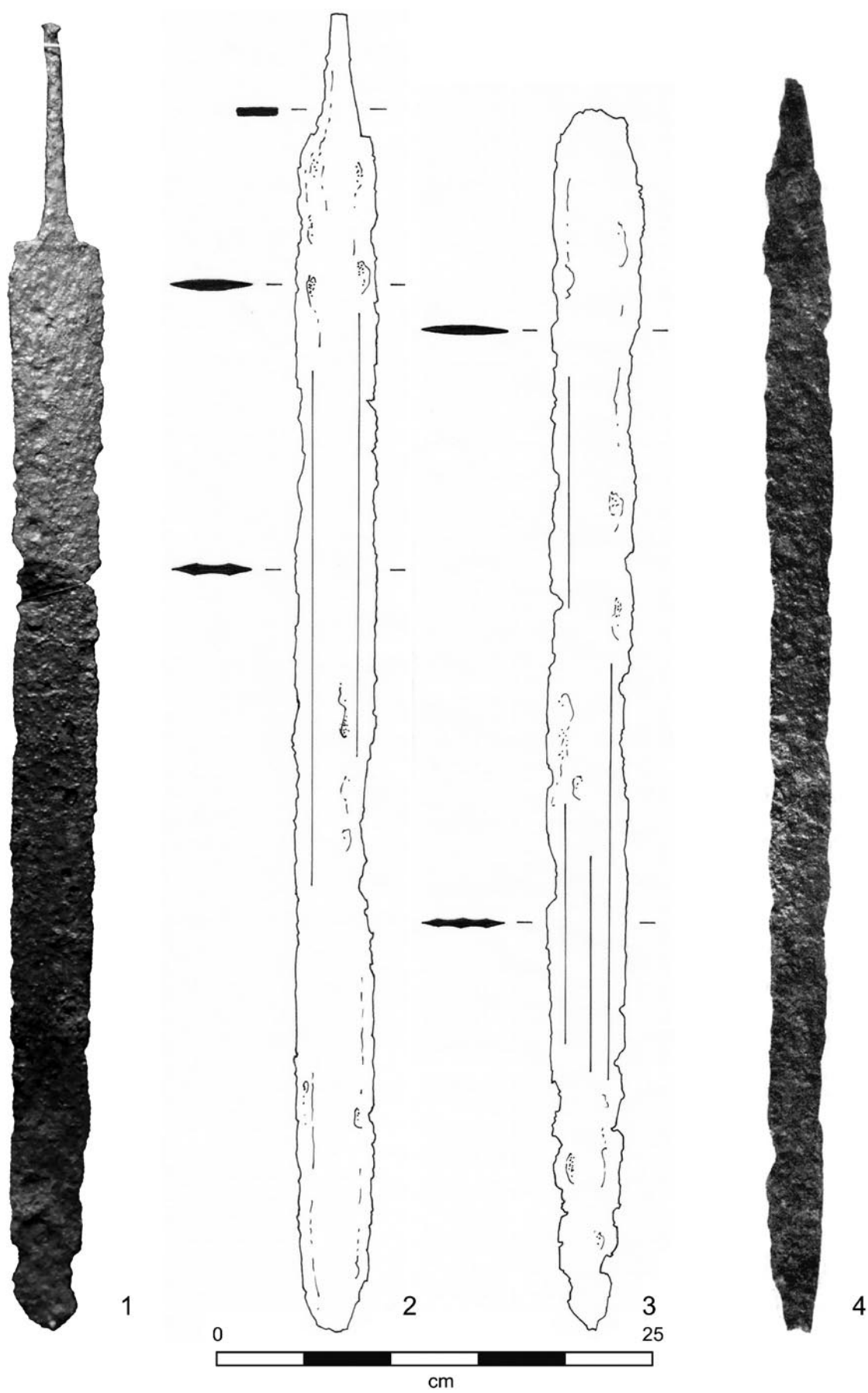
KERAMIKA

Nejdůležitějším artefaktem určujícím langobardskou provenienci je keramická nádoba. Jde o misku s prohnutým hrdlem a kónickým spodkem zdobenou typickými výzdobnými technikami a prvky charakteristickými pro langobardskou hmotnou kulturu v mladší době stěhování národů. Nádoba z Prahy-Kyjí je zdobena třemi výzdobnými technikami: široká šikmá kanelace, svazky rytých linií a skupiny čárkovitých vpichů.

Tvarově a podle výzdoby (svazky rýh mezi šikmou kanelací) je velmi podobná nádobám z hrobu č. 27/XXII z Čelákovice-Záluží (obr. 3:2; Svoboda 1965, tab. XCV:16) a z hrobu č. 30 z Prahy-Bubenče/ Podbavy (Svoboda 1965, tab. XLIX:13) nebo z hrobu č. 69 z Lužice (obr. 3:3; Tejral et al. 2011, 395, Taf. 62:69/1) či hrobu č. 55 ze Šakvic (Tejral 2005, 186, Abb. 11:D1; *týž* 2009, Abb. 18:13; 34:5).

Se třemi obdobnými výzdobnými technikami na jedné nádobě se můžeme setkat na langobardské keramice na Moravě, např. Lužice, hr. 72, hr. 86, hr. 94 a hr. 102 (obr. 3:6–7; Tejral et al. 2011, Taf. 64:72/15; 69:86/16; 71:94/1; 76:102/5) nebo Stará Břeclav (Werner 1962, 52, Abb. 5), ale rovněž v Dolním Rakousku – Baumgarten an der March (obr. 3:5; Werner 1962, Taf. 53:2; Svoboda 1965, 223, obr. 71:7; Tejral 1975, 403, obr. 15:4). U nádoby ze Staré Břeclavi nahradil krátké čárkovité vpichy klínový vpich („Keilstich“), charakteristický pro langobardskou keramiku. Na nádobách z Pňova (obr. 3:10; Svoboda 1965, 225, obr. 72) a Března, obj. 6 (obr. 3:4; Pleinerová 2007, 205, Taf. 15:1), kde jsou dokonce čtyři výzdobné techniky, je zaznamenán společný výskyt klínového vpichu se skupinami krátkých čárkovitých vpichů. Mohli bychom z toho usuzovat, že vedle klínového vpichu a kombinace různé ornamentiky je právě přítomnost skupin krátkých čárkovitých vpichů jedním z dalších specifických znaků langobardské keramiky.

Na nádobě v Praze-Kyjích jsou skupiny po čtyřech vpiších (obr. 3:1). Na ostatních keramických nálezech byly použity skupiny tří (obr. 3:8,10,12,13), čtyř (obr. 3:6,9) nebo pěti vpichů (obr. 3:4,5,7; Pleinerová



Obr. 4. Meče (spathy) ze 6. století v Čechách. 1 Sloveč, 2–3 Praha-Libeň, 4 Zvoleněves (podle Svoboda 1965)

2007, 214, Taf. 24:3). Zatím nikde nebyl tento typ výzdoby sledován jako samostatný prvek, vždy jej doprovázejí jiné výzdobné techniky (obr. 3). Další zajímavé pozorování vyplývá ze srovnávacího studia langobardské keramiky v Panonii a v Itálii. Tam skupiny krátkých čárkovitých vpichů už zřejmě nebyly v módě.² V Panonii se ještě na keramice udržuje klínový vpich, ale vedle něho již výrazně dominuje kolokovaná výzdoba (Werner 1962, 51, Abb. 4), která pak zcela ovládla ornamentiku langobardských nádob točených na kruhu v Itálii (De Marchi 2007).

MILITÁRIA

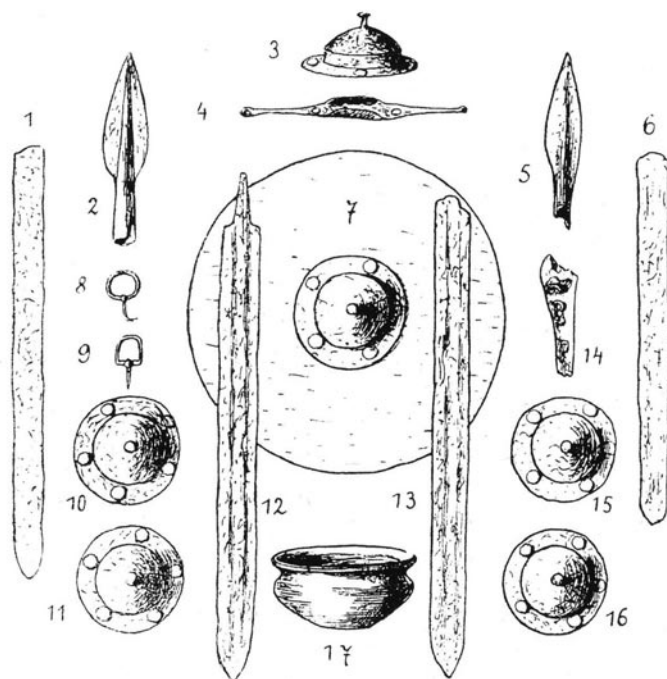
Hrob v Praze-Kyjích obsahoval v našem prostředí velmi neobvyklou skladbu zbraní: meč, kopí a štít. Tato kombinace militárií není u Langobardů na sever od Alp příliš častá. Známe ji jen z několika lokalit: Poysdorf, hr. 5 (Beninger – Mitscha-Märheim 1966, 174, 176, Taf. 3:3–4; 4:6–7), Freundorf, Bef. 60 (Blesl 2008, 325, Abb. 11) a Hegykő, hr. 80 (Bóna – Horváth 2009, 252, Taf. 17:4–7). Ostatně ani výskyt meče jen se štítem, resp. štítovou puklicí není častý, např. Rácalmás, hr. 15 (Bóna – Horváth 2009, 270, Taf. 35:1–3). O to víc překvapí jejich koncentrace na jedné lokalitě, a to v Praze-Libni (Štorch 1911).

Nejběžnější langobardskou, resp. germánskou zbraní bylo kopí. V Praze-Kyjích se našlo značně poškozené (obr. 2:2). Lze předpokládat, že původní délka tuleje mohla být větší. Kopí má asymetrický listovitý hrot. S délkou 23 cm náleží do skupiny nejčastějších langobardských hrotů, tj. 20–22,5 cm (Bóna – Horváth 2009, 184).

Charakteristickým typem militárií pro Langobardy je štítová puklice, původně s knoflíkem na hrotu. Hrobový nález z Kyjí je blízký typu Szentendre hrob 44 – Fornovo di San Giovanni (Bierbrauer 1993, 147, Abb. 8: 1–4), např. Szentendre-Pannoniatelep, hr. 83 a hr. 84 (Bóna – Horváth 2009, Taf. 46:1; 55:1; 56:10; 157:1,4–5). Kromě panonských a italských lokalit známe tento typ rovněž z dalších českých nalezišť, např. Čelákovice-Záluží, hr. 52/XLVIII a hr. 56/LII (Svoboda 1965, tab. CV:13; CVIII:6) a Praha-Bubeneč/Podbaba, hr. 33 (Svoboda 1965, tab. XLIX:12).

Hrobový celek v Praze-Kyjích obsahoval rovněž dlouhý dvousečný meč (spatha). Meče jsou považovány u Langobardů za zbraň nobility (*adaling*) a svobodných bojovníků (*arimanni*), tudíž se běžně v hrobech nevyskytují (Bóna – Horváth 2009, 184).

Meče byly dlouhé, nejčastěji v rozmezí 80–100 cm, a široké 4–5 cm. Meč z Kyjí se dochoval značně poškozený a tudíž neúplný. Nejlépe zachovalým mečem z mladší doby stěhování národů v Čechách je hrobový nález z lokality Sloveč³ (obr. 4:1), který dosahuje délky 85 cm. Je analogický spathě z langobardského hrobu č. 100 v Holubicích (Tejral et al. 2011, 358, Taf. 25:100/5), která má délku 92,5 cm. Největší počet mečů z mladší doby stěhování národů pochází z pohřebiště v Praze-Libni (obr. 5; Štorch 1911; Droberjar 2005, 781, 831). V každém ze skupiny šesti hrobů, které tvořily řady po třech, byl meč. Pouze dva se dodnes dochovaly (obr. 4:2–3). Jeden z nich je téměř celý zachovalý, jen s částečně odlomenou rukojetí, a dosahuje délky 85 cm. Téměř celá, rovněž s poškozenou rukojetí, je spatha z hrobu ve Zvoleněvsi (obr. 4:4). V Čechách můžeme předpokládat více podobných mečů, z některých však zbyla jen nepatrná torza, např. v Čelákovících-Záluží, hr. 36/XXXII.



Obr. 5. Praha-Libeň. Nálezy ze šesti kostrových hrobů 6. století (podle Štorch 1911)

² Výjimkou snad mohou být některé neumělé reminiscence na tuto ornamentiku patrné na nádobách v Rácalmás-Újtelep, hr. 3 a Tamási-Csikólegelő, hr. 53 (Bóna – Horváth 2009, Taf. 32:3/2; 76:53/1).

³ Uloženo v Polabském muzeu v Poděbradech (původně v muzeu v Městci Králové), inv. č. MK 4034. K inventáři hrobu patří rovněž štítová puklice, inv. č. MK 4033. Za informace děkuji J. Citterbardovi (Poděbrady).

Meče (spathy) ze 6. století v Čechách

1. Čelákovice-Záluží (okr. Praha-východ), hr. 36/XXXII: malý fragment (*Svoboda 1965*, tab. C:12).
2. Praha-Kyje, hrob: d. 65 cm. *Obr. 2:4*.
3. Praha-Libeň, hroby: zachovány jen dvě spathy, d. 85,5 cm a 79,5 cm. *Obr. 4:2-3*.
4. Sloveč (okr. Nymburk), hrob: d. 85 cm (*Hellich 1927*, 570). *Obr. 4:1*.
5. Zvoleněves (okr. Kladno), hrob: d. 82 cm (*Svoboda 1965*, tab. LXXIX:12). *Obr. 4:4*.

LANGOBARDSKÉ BOJOVNICKÉ HROBY Z ÚZEMÍ PRAHY

Nejvíce nálezů, které můžeme považovat za pozůstatky langobardské hmotné kultury v mladší době stěhování národů, se v Čechách soustřeďuje ve střední a severozápadní části. Zvláštní postavení má pražská kotlina, jelikož v jejím prostoru se koncentrují četné hroby a pohřebiště z konce 5. a ze 6. století, v nichž spočívaly ostatky germánských bojovníků. Ačkoli je velmi obtížné a někdy i nemožné přesně identifikovat příslušnost pohřbených bojovníků k jednotlivým kmenům nebo etnickým uskupením, některé nálezy z území Prahy tuto možnost nabízejí přinejmenším k diskusi. Jednou z takových lokalit je v tomto příspěvku prezentovaný hrob z Prahy-Kyjí. Podle keramiky s charakteristickou výzdobou jej můžeme zařadit k langobardským památkám.

Neobyčejně zajímavé jsou bojovnické hroby z Prahy-Libně. I když jde již o dříve získané nálezy (*Štorch 1911*), které postrádají podrobné nálezové okolnosti, a řada artefaktů je již ztracena, množství a typy militárií (kopí, oštěpy, štíty, v jednom hrobě byl kroužkový pancíř, resp. jeho části) a zejména vysoký počet mečů (byl v každém hrobě) naznačují mimořádné postavení celé skupiny. Mají velmi blízko k labskogermánsko-langobardskému okruhu.

Pravděpodobně také některé hroby z Prahy-Bubenče/Podbaby by bylo možno zařadit k langobardským bojovníkům. Mezi některými hroty kopí a také některými štítovými puklicemi nacházíme analogie v langobardském prostředí. Nejblíže k tomu má hrob č. 33 z Podbaby (*Svoboda 1965*, tab. XLIX:11-12) s hrotem kopí typu Smolín-Testona (*Bierbrauer 1993*, 155, Abb. 12:8) a se štítovou puklicí typu Szentendre hrob 44 – Fornovo di San Giovanni (*Bierbrauer 1993*, 147, Abb. 8:1-4).

Nové nálezy, ale rovněž zkoumání již dříve získaných archeologických pramenů tak mohou v budoucnu v otázce identity a kulturní interpretace Langobardů již na území Čech mnohé zodpovědět, a to nejen v inventářích ženských hrobů (*Droberjar 2013a*), ale rovněž hrobů mužských-bojovnických.

LITERATURA

- Beninger, E. – Mitscha-Märheim, H. 1966*: Der Langobardenfriedhof von Poysdorf, NÖ, *Archaeologia Austriaca* 40, 167-187.
- Bierbrauer, V. 1993*: Die Landnahme der Langobarden in Italien aus archäologischer Sicht. In: M. Müller-Wille – R. Schneider (edd.), *Ausgewählte Probleme europäischer Landnahmen des Früh- und Hochmittelalters. Sigmaringen*, 103-172.
- Blesl, Ch. 2008*: Gräber des 6. Jahrhunderts zwischen der Traisen und dem Wienerwald in Niederösterreich. In: J. Bemmman – M. Schmauder (edd.), *Kulturwandel in Mitteleuropa. Langobarden – Awaren – Slawen. Bonn*, 319-330.
- Bóna, I. – Horváth, J. B. 2009*: Langobardische Gräberfelder in West-Ungarn. Budapest.
- De Marchi, P. M. 2007*: La ceramica longobarda in Italia, *Il Notiziario della Soprintendenza per i Beni archeologici della Lombardia* 2007, 281-301.
- Droberjar, E. 2005*: Praha germánská. Doba římská a doba stěhování národů (konec 1. století před Kristem až 6. století po Kristu). In: M. Lutovský – L. Smejtek a kol., *Pravěká Praha. Praha*, 777-841.
- Droberjar, E. 2008*: Thüringische und langobardische Funde und Befunde in Böhmen. Zum Problem der späten Phasen der Völkerwanderungszeit. In: J. Bemmman – M. Schmauder (edd.), *Kulturwandel in Mitteleuropa. Langobarden – Awaren – Slawen. Bonn*, 231-248.
- Droberjar, E. 2013a*: Langobardské esovité spony ve středních Čechách, *Archeologie ve středních Čechách* 17, 147-159.
- Droberjar, E. 2013b*: The Migration Perion. In: V. Salač (ed.), *The Prehistory of Bohemia 7. The Roman Iron age and the Migration Period. Praha*, 165-206.
- Hellich, J. 1927*: Hrob laténský kostrový ze Slavče, *Památky archeologické* 35, 570-571.
- Pleinerová, I. 2007*: Březno und germanische Siedlungen der jüngeren Völkerwanderungszeit in Böhmen. Praha.
- Svoboda, B. 1965*: Čechy v době stěhování národů. Praha.

- Štorch, E. 1911: Markomanské hroby v Libni, *Pravěk* 7, 144–145.
- Tejral, J. 1975: K langobardskému odkazu v archeologických pramenech na území Československa, *Slovenská archeológia* 23, 379–446.
- Tejral, J. 1976: *Grundzüge der Völkerwanderungszeit*. Praha.
- Tejral, J. 2005: Zur Unterscheidung des vorlangobardischen und elbgermanisch-langobardischen Nachlasses. In: W. Pohl – P. Erhart (edd.), *Die Langobarden. Herrschaft und Identität*. Wien, 103–200.
- Tejral, J. 2009: Langobardische Fürstengräber nördlich der mittleren Donau. In: U. von Freeden – H. Friesinger – E. Wamers (edd.), *Glauber, Kult und Herrschaft. Phänomene des Religiösen im 1. Jahrtausend n. Chr. in Mittel- und Nordeuropa*. Bonn, 123–162.
- Tejral, J. – Stuchlík, S. – Čižmář, M. – Klanica, Z. – Klanicová, S. 2011: *Langobardische Gräberfelder in Mähren I*. Brno.
- Werner, J. 1962: *Die Langobarden in Pannonien. Beiträge zur Kenntnis der langobardischen Bodenfunde vor 568*. München.

Das Grab eines langobardischen Kriegers aus Prag-Kyje

Der Autor publiziert das Körpergrab eines Kriegers vom 6. Jh. aus Prag-Kyje (*Abb. 1–2*). Der Grabkomplex beinhaltete ein Keramikgefäß das durch drei Verzierungstechniken verziert ist, von denen die Gruppe der Stricheinstiche dominiert (*Abb. 2:1*). Diese Verzierung kommt vor allem an der langobardischen Keramik in Böhmen, in Südmähren und Niederösterreich vor (*Abb. 3*). Neben dem Keilstich ist das ein weiteres charakteristisches Element für die Langobarden. In Pannonien und Italien waren diese Gruppen kurzer Stricheinstiche offenbar schon nicht in Mode. In Pannonien wird noch bei der Keramik der Keilstich aufrechterhalten, aber auch diesen ersetzt sukzessive die Stempelverzierung (*Werner 1962, 51, Abb. 4*), die dann gänzlich die Ornamentik der scheibengedrehten langobardischen Gefäße in Italien beherrschte (*De Marchi 2007*).

Das Grab aus Prag-Kyje beinhaltete eine unübliche Zusammensetzung von Waffen (*Spatha*, Lanzen Spitze und Schildbuckel). Diese Kombination von Militaria ist bei den Langobarden nördlich der Alpen nicht sehr häufig. Die Schwerter werden bei den Langobarden für die Waffe der Nobilität (*adaling*) und der freien Krieger (*arimanni*) gehalten, also kommen sie in den Gräbern üblich nicht vor (*Bóna – Horváth 2009, 184*) gehalten. Umso mehr überrascht ihre Konzentration auf einer Fundstelle, und zwar in Prag-Libeň (*Abb. 5; Štorch 1911; Droberjar 2005, 781, 831*). In der Gruppe von sechs Gräbern, die Reihen von je drei bildeten, war im jeden von diesen ein Schwert. Nur zwei Schwerter blieben bis heute erhalten (*Abb. 4:2–3*). Durch die Mengen und Typen der Militaria (neben Schwertern sind das Lanzen, Speere, Schilde, in einem Grab war ein Kettenpanzer) deuten sie die außerordentliche Stellung der ganzen Gruppe an. Sie sind zum elbgermanisch-langobardischen Kreis sehr nahe. Das besterhaltene Schwert aus der jüngeren Völkerwanderungszeit in Böhmen ist der Grabfund von der Fundstelle Sloveč (*Abb. 4:1*). Wahrscheinlich würde es möglich sein einige Gräber aus Prag-Bubeneč/Podbaba zu den langobardischen Kriegergräbern einreihen (z. B. *Svoboda 1965, tab. XLIX: 11–12*).

Die langobardischen Funde aus der jüngeren Völkerwanderungszeit konzentrieren sich besonders in dem Prager-Gebiet und in Mittelböhmen. Neue Funde, aber auch die Untersuchung der schon früher gewonnenen archäologischen Quellen werden dann in Zukunft in Fragen der Identität und Kulturinterpretation der Langobarden vor ihrem Abzug nach Italien schon im Böhmen vieles beantworten, und das nicht nur in den Inventaren der Frauengräber (*Droberjar 2013a*), aber gleichzeitig auch in den Inventaren männlicher Kriegergräber.

(Deutsch von Kristian Elsček und Eduard Droberjar)

Abb. 1. Prag-Kyje. Lage der Fundstele auf der Karte von Prag und Fundort in der Straße Za Školou im historischen Kern des Dorfes

Abb. 2. Prag-Kyje, langobardisches Skelettgrab

Abb. 3. Langobardische Keramik aus Böhmen, Mähren und Niederösterreich mit ähnlicher Verzierung wie auf dem Gefäß aus Prag-Kyje. 1 Prag-Kyje; 2 Čelákovice-Záluží, Gr. 27/XXII; 3 Lužice, Gr. 69; 4 Březno, Obj. 6; 5 Baumgarten an der March; 6 Lužice, Gr. 102; 7 Lužice, Gr. 94; 8 Čelákovice-Záluží, Gr. 15/X; 9 Smolín; 10 Pňov; 11 Rostoky bei Prag; 12 Lotouš; 13 Kvilice. Verschiedene Maßstäbe

Abb. 4. Schwerter (*Spatha*) aus dem 6. Jahrhundert in Böhmen. 1 Sloveč, 2–3 Prag-Libeň, 4 Zvoleněves

Abb. 5. Prag-Libeň. Funde aus sechs Skelettgräbern des 6. Jahrhunderts
