

## Protoma skládacího stolku/trojnožky (?) z doby římské ze Šlotavy, okr. Nymburk

Jan Jílek – Monika Koróniová

Pravděpodobně v rozmezí let 2014 a 2015 došlo k objevu bronzové protomy – součásti trojnožky nebo stolku z doby římské. Protoma byla získána detektorem kovů. Artefakt je nyní v soukromém držení. Autorům tohoto textu bylo umožněno předmět prohlédnout a zdokumentovat.<sup>1</sup> Nález byl učiněn na katastrálním území Šlotava, okr. Nymburk (*obr. 1*). V současné době nelze kriticky rozhodnout, zda se jedná o nález sídlištního nebo hrobového charakteru. V tomto textu bude pozornost zaměřena na funkci, datování a ikonografický rozbor. V neposlední řadě bude nastíněna interpretace, která je však výrazně omezena nálezovými okolnostmi sledované památky.

### Popis předmětu

Bronzová součást stolku/trojnožky – protoma v podobě ženské busty, z jejíž zadní části vybílá nepravidelně trojúhelníkovitá destička, která je zakončena žebírkem. Destička nese stopy opotřebení. Hlavička plynule přechází do tulejky. Ta je na své spodní straně zabroušena bez jakýchkoliv stop poškození. Hrudní část protomy má nepravidelně lichoběžníkovitý tvar s horizontálním naznačením zřasení draperie. Obličejová část je oválná, hrubě provedená bez výrazné modelace. Oči jsou výrazné a kruhové s panenkami, které jsou provedeny puncováním. Obloukovitě obočí je naznačeno pomocí rytých linií. Nos je nevýrazný. Ústa jsou téměř rovná s mírně zvednutými koutky bez detailní modelace. Brada je oválná. Nápadné uši jsou pouze naznačeny obloukovitým žebírkem. Účes je tvořen spletenými pramínky vlasů, které jsou na temeni hlavy sčesány do nepravidelně čtvercového drdolu rozčleněného do čtyř částí. Patina je neušlechtilá, zelenošedé barvy. Rozměry: výška 5,1 cm, šířka 4,7 cm, hlavička: 3,2 × 2,2 cm, šířka destičky: 2,7 cm, šířka tulejky 2 cm, hloubka tulejky 3,9 cm (*obr. 2 a 3*).

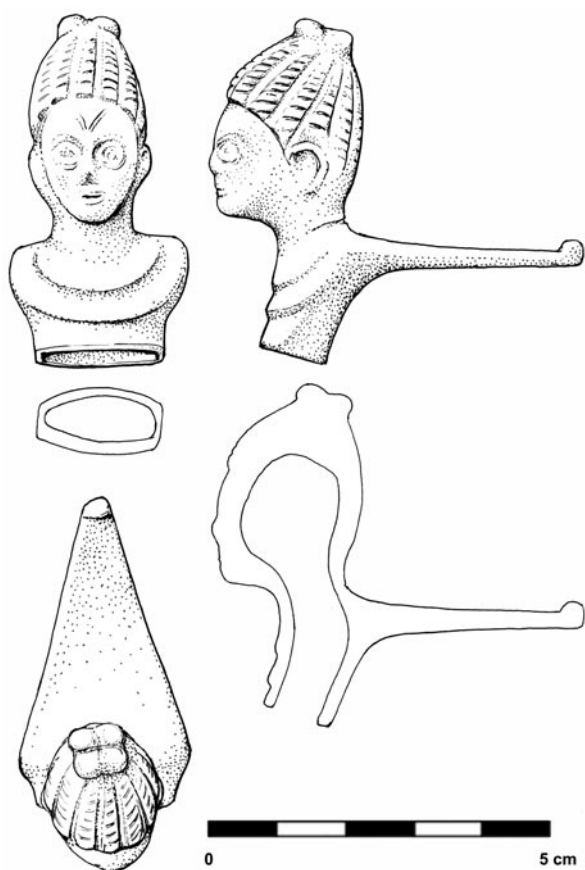


*Obr. 1. Šlotava, okr. Nymburk. Poloha lokality na mapě Čech*

### TYPOLOGICKÉ ZAŘAZENÍ

Popisovaný předmět můžeme na základě přítomnosti trojúhelníkovité destičky-příčky a tulejky připisat k protomám, které zdobily zakončení nožek stolků/trojnožek z doby římské. Pro nedostatek přesných analogií je však zatím nejisté, zda se jednalo o skládací nebo dřevěné vybavení domácnosti. Za současného stavu poznání nelze kriticky vyloučit, že protoma patřila k dřevěnému stolku/trojnožce, neboť vzdálená srovnání lze najít např. u římských stolků/trojnožek vyrobených z mramoru (k římskému nábytku viz *Richter 1966*, Fig. 574; *De Carolis 2007*, 165, Tav. VI) a u stolků/trojnožek dřevěných (*De Carolis 2007*, 163, 166, 168, Tav. VI, IX). Trojúhelníkovitá destička sloužila jako opěrka dřevěné desky a k zavěšení mísy. Tulejka sloužila k nasazení nohy trojnožky nebo stolku. Nožka mohla být dutá bronzová nebo případně dřevěná. Je vysoce pravděpodobné, že byla obloukovitě ven vyhnutá, neboť tulejka není orientována svíse-kolmo k zemi. Pokud přijmeme určení, podle něhož šlotavský nález náleží ke skládacímu stolku/trojnožce, pak odpovídá po tvarové stránce typu DB1 v třídění vypracovaném U. Klatt (*1996*, 387, Abb. 5:DB1).

<sup>1</sup> Za zprostředkování nálezu k publikaci děkujeme J. Kyselovi (Ústav pro klasickou archeologii FF UK).



**Obr. 2.** Šlotava, okr. Nymburk, bronzová protoma v podobě dívky s melounovitým účesem.  
Kresba M. Černý



**Obr. 3.** Šlotava, okr. Nymburk, bronzová protoma v podobě dívky s melounovitým účesem.  
Foto J. Kysela

Protoma je konstruována podobně jako příklady z Raldonu (provincie Verona/Itálie; *Bolla 2007*, 264, Tav. VI:25), Novae (Svistov, Bulharsko; *obr. 4:6*; *Čolakov 2004*, 71, Abb. 1) a neznámé lokality (*Menzel 1966*, 118, Taf. 105:286a), liší se však provedením destičky, která má spíše charakter tenké trojúhelníkovité lancety. Trojúhelníkovité destičky mají i protomy z Novae, Xantenu a sbírky Lückger (*Horn 1972*, 164, 166–167, Abb. 18–21, 22–23), avšak na rozdíl od šlotavského kusu jsou více masivnější. Xantenský kus podobně jako exemplář ze sbírky pana Lückgera má charakter rostlinného úponku. Taktéž tvar a uzpůsobení tulejky je odlišné od výše uvedených příkladů. U zmíněných protom jsou busty umístěny na kvadratických podstavcích, zatímco v našem případě je tulej tvořena vlastním tělem busty. Šlotavský nálezež je tedy silně zjednodušený a jeho výrobce rezignoval na kvalitní řemeslné zpracování.

## MELOUNOVITÝ ÚČES – VÝVOJOVÉ TENDENCE

Po popisu a typologickém zařazení se pokusíme o nastínění vývoje melounovitého účesu, který představuje vizuálně nejzajímavější část protomy. Důraz bude kladen na uplatnění tohoto typu účesu v sochařském umění a v římském uměleckém řemesle.

Mužské a ženské účesy byly vždy doplňkem, který často a rychle podléhal změnám módy, a právě proto představují vhodný nástroj pro datování. Z tohoto důvodu může být melounovitý účes (tzv. *Melonenfrisur*), termín používaný pro tento účes v různých literárních pramenech, použit při dataci různých uměleckých předmětů v rozmezí od 2. poloviny 5. století př. n. l. až do 3. století n. l. Vlasy jsou v účesu rozdělené do částí připomínající žebra melounu a přiléhající paralelně od čela až po zátylek, kde jsou spletené do malého copánku nebo drdolu. Analýza různých votivních depotů poskytla podklady pro typologii účesu. Ta poté může pomoci dataci jednotlivých nálezů.

Účes je prvně doložen v dílně sochaře Feidia a jeho žáků, dále byl hojně používán ve škole sochaře Práxitele (*Koester 1908*, 357). Největší popularity dosáhl v helénistickém období. Pro první fázi je charakte-

ristická série hlubokých paralelních vln nebo pletenců probíhajících od čela po zátylek, kde jsou svázané do plochého copu. Všechny příklady z počáteční fáze jsou datovány do 3. čtvrtiny 4. století př. n. l. V této fázi se vyskytuje několik variant, které se navzájem mírně odlišují – pletence jsou spojené na temeni a ne na zátylku (raná fáze pravého melounovitého účesu), anebo pletence jsou spojené do drdolu ovnutím a vytvořením jakési spirály (viz např. figurka z Metropolitního muzea, inv. č. 07.286.31). První formy účesu neměly dlouhého trvání a jejich předpokládaná doba používání je stanovena na přibližně dvacet až třicet roků (Thompson 1952, 138).

Jeden z prvních příkladů účesu se rovněž objevuje na statéru z Ortagorie v Thrákii na pobřeží Egejského moře. Tato mince je datována do poloviny 4. století př. n. l.<sup>2</sup> Statér nese vyobrazení Artemidy s popisovaným účesem (Tsetschladze 2008). Množství nálezů z různých lokalit kontinentálního Řecka zobrazuje bohyni s tímto účesem, což potvrzuje jeho přidělení k jednomu z jejích atributů. Tento fakt pravděpodobně způsobil všeobecné rozšíření účesu ve výtvarném umění. Množství votivních depotů keramických plastik-tanager obsahuje sošky žen s melounovitým účesem. Tento jev pouze podtrhuje širokou oblibu této úpravy vlasů. Repertoár je omezený výhradně na scény z každodenního života (Thompson 1952, 130). Depoty obsahují jak starší, tak i mladší varianty plastik. Typologická různorodost tedy umožňuje relativně přesně časově zařadit jednotlivé fáze vývoje účesu. Tanagry se staly médiem, které účes postupně rozšířilo po ostatních řeckých teritoriích a na Apeninský poloostrov, do Egypta a Malé Asie.

Další fáze vývoje melounovitého účesu je charakteristická změnou v zadní části hlavy, kdy pletence postupně ztrácejí tvar pleteného copánku a připomínají spíše drdol. Tato proměna je datována do 3. století př. n. l., což je zjevné z nálezů v Korintě (Merker 2000, Pl. 43–44). Drdol se mění na uzel na začátku 3. století př. n. l. V této době byl účes široce rozšířen a příklady, které to podtrhují známe z lokalit celého řeckého světa (Thompson – Thompson 1987, 221). V následující fázi 2. století př. n. l. účes ztrácí svůj melounovitý charakter – jednotlivé prameny jsou volněji zatočené a zjednodušené, vlny jsou jemně naznačené a uzel je zvednutý téměř na vrchol hlavy (Thompson – Thompson 1987, 379). Tato forma byla oblíbená u helénistických královen, zmiňme např. portrét Arsinoé Filadelfos (Thompson 1955, Pl. 54, fig. 4). Další změna ikonografie účesu je patrná na konci 2. století př. n. l., případně v průběhu 1. století př. n. l. (Thompson – Thompson 1987, 455). Provedení pletenců melounovitého účesu se dramaticky mění, protože pletence vycházejí z jediného místa ve středu nad čelem. Zakroucený drdol je umístěn nízko na zátylku a výrazně plasticky vystupuje do prostoru. Tento jev dobře dokumentují sochy bohyň z Lykosúry (Národní archeologické muzeum v Athénách, inv. č. 1735).

Účes si získal oblibu na Apeninském poloostrově v období vlády císaře Augusta. Na rozdíl od ikonografie čestných soch římských občanů – úředníků, vojevůdců, kněží – neměly ženské sochy příliš ustálený obraz. V Augustově politické koncepci však byly ženy důležitou součástí společnosti, která se starala o zachování tradičních rodinných hodnot. V důsledku toho bylo nutné podniknout opatření, která by vedla ke stanovení oficiální ikonografie (Daehner et al. 2007, 79, note 54). Z důvodu absence předcházející tradice pro zobrazení žen v římském umění byla inspirace hledána především v řeckých vzorech vycházejících z klasického období. Sochy Velké a Malé ženy z Herculanea tyto požadavky splnily. Ženy jsou zobrazeny ve svých tradičních rolích matek, dcer, nevěst a Vestálek (Daehner et al. 2007, 80). Tento typ zobrazení se stal velmi oblíbeným a byl rozšířen v době vlády iulsko-claudiovské dynastie, kdy byly takto zobrazované důležité ženy vládnoucí dynastie (např. vnučky císaře Augusta na jižním panelu oltáře Ara Pacis, ženské portréty v Kodani, portrét Livie z Tuscula, atd.). Výše zmíněné sochy žen z Herculanea jsou příkladem adaptace klasických nebo raně helénistických řeckých vzorů v římském umění. Vzorem byla především ženská božstva, známá v řeckém prostoru. Původní zobrazení jsou bohužel dnes neznámá, nicméně R. R. R. Smith (1991, 75) předpokládal, že se jednalo o Démétér a Persefoné. Sochy blízké památkám z Herculanea jsou známé z velkého množství kopií, a to především díky jejich použití při znázorňování starších a mladších žen v římském umění. Obě sochy žen z Herculanea jsou oděny do chitónu a pláště, které byly součástí oděvu matrn z vyšší společnosti od pozdního 4. století př. n. l. Důležitým detailem, který na obou sochách vyniká, je jejich melounovitý účes. Ten je spletený v paralelních pletencích směrem k zátylku a tam je svázaný do dekorativního drdolu, který přidává postavám eleganci a křehkost. Vznik menší ze soch je datován do období vlády císaře Augusta, případně na začátek vlády císaře Tiberia. Větší socha je jistě mladší, spadá do claudiovského období. Datování je

<sup>2</sup> Začlenění města pod makedonskou vládu je spojováno s ustálením zobrazování bohyně Artemidy, které poté ovlivnilo její zobrazování na ostatním řeckém území podobně jako ve skýtském prostředí. Důkazem mohou být vyobrazení skýtských lučičtníků na zlatém talíři v Ermitáži v Petrohradě. Bojovníci mají vlasy rozdělené do pletenců, které tvoří na temeni hlavy drdol (Lopes 2008). E. Lopes dokonce uvažoval o severském původu účesu.



opřeno o doklady detailu specifického pro umění claudiovské doby, jako je např. vyvrtávání dekorativních děr do vnitřní části kučer účesu (*Daehner et al. 2007, 63–76*). V současnosti existuje mnoho kopií tohoto modelu. Ty se objevují až do 3. století po celém Středomoří (Itálie, Malá Asie, Kypr, Sýrie, Egypt a severní Afrika), známe je však i z Podunají, Galie a Bosporského království. Většina těchto soch byla zhotovena v období kolem poloviny 2. století. Produkce postupně klesá v období antoninovském, ale tradice se udržuje až do severovské doby, kdy se umělci soustředí hlavně na tvorbu menších reliéfů, jako jsou např. stély a sarkofágy (*Daehner et al. 2007, 89–90*).

Popularitu popisovaného účesu podtrhuje jeho rozšíření v různých oblastech římského umění, zmiňme: funerální (reliéfy na stélách, sarkofágy), kultovní (císařský kult, kult Herma a Artemidy), veřejnou (např. výzdoba divadel). Obliba melounovitého účesu je zřejmá i v oblasti drobného uměleckého řemesla. Zmiňme například bronzové sošky Amora a Diany z Lyonu, řazené do rozmezí 1. a 2. století (*Boucher 1973, 6, 17–18*). Z Panonie je dobrým příkladem soška Diany z Carnunta (*Fleischer 1967, 51, Abb. 28:38*). U této plastiky jsou jednotlivé pramínky vlasů podobně naznačeny jako na popisovaném exempláři ze Šlotavy. Rovněž oči jsou poměrně velké s puncovanou panenkou. Modelace chitonu však není abstrahovaná jako draperie u protomy ze Šlotavy. Melounovitý účes je znám i z dalších plastik této bohyně, uveďme referenční ukázky z Neapole uložené ve sbírkách RGZM (*Balty et al. 1981, 603, 813–814, No. 80, 93*).

Melounovitý účes lze nalézt i na aplikách-bustách skládacích stolků a trojnožek. Nejlepší analogií je protoma Diany z Novae (*obr. 4:6*), která je řazena do úseku od poloviny 2. století do poloviny 3. věku (*Čolakov 2004, 71, 73, Abb. 1*). Nutno však říci, že protoma je lépe modelovaná a pečlivěji vyhotovená. Dalším příkladem protomy-busty v podobě ženy s melounovitým účesem je nález z neznámé lokality (*Menzel 1966, 118, Taf. 105:286*). Povrch apliky je však značně poškozený-setřelý, což komplikuje další rozbor.

Zastoupení tohoto módního účesu lze vysledovat přirozeně i na různých druzích kování. Výběrem uveďme kování nábytku z lokality Genf. Modelace je opět daleko zdařilejší než u našeho kusu (*Leibundgut 1980, 123, Taf. 153:160*). Ze středodunajské římské hranice, konkrétně z římské usedlosti typu villa rustica z Čunova pochází aplika-kování nábytku v podobě ženy s melounovitým účesem. Artefakt byl zajištěn při skrývce nad zemnicí 22A, která náleží do staršího sídlištního horizontu, jehož datace spadá do 1. až 2. století (*Schmidtová – Jezná – Baxa 2015, 270, 276, 285, fig. 7:3*). Opět se jedná o stylově propracovanější práci. Modelace obličeje je kvalitnější než u námi hodnoceného kusu, lze tedy předpokládat, že aplika byla vyrobena spíše v 1. a 2. století.

Výzdobu v podobě ženských hlav s melounovitým účesem můžeme vysledovat i v případě římských kovových nádob. Na prvním místě je nutné zmínit protomy, které zdobily římské stříbrné nádoby ze sbírek Národního archeologického muzea v Neapoli. Ty jsou datovány v časovém rozmezí od 1. století př. n. l. do konce 1. století n. l. (*Lista 2006, 112, Fig. 102; Giove 2006, 122, Fig. 110*). V případě protom je kladen důraz na oči, které jsou puncované. Modelace obličejů je samozřejmě kvalitnější než u našeho nálezu.

Při výčtu předmětů, které řadíme k uměleckému řemeslu (drobným kovovým předmětům), musíme započítat i římská závaží v podobě ženských bust. I zde se v případě znázornění dívek a mladých žen setkáme s oblíbeným melounovitým účesem. N. Franken (*1994, 151, Abb. 7–8*) správně poznamenal, že tento typ účesu byl velmi oblíben v průběhu doby římské. Tato skutečnost, jak jsme si mohli povšimnout výše, výrazně komplikuje přesnou dataci. N. Franken (*1994, 151–152, Abb. 9–10*) naopak vyzdvihuje další atributy na závažích, a to přítomnost čelenek, které srovnává s portéty žen z flaviovského období. Díky nim poté vymezuje skupinu závaží v podobě bust dívek s melounovitým účesem, které datuje do zmíněného časového úseku. Tuto myšlenku dále zobecňuje a aplikuje své datování i na busty bez čelenek a náhrdelníků. Jakkoliv je tento postup lákavý, pro naši analýzu je nepoužitelný. Nález ze Šlotavy tedy na základě současného poznání blíže zařadit zatím nemůžeme. Z výše uvedeného vyplývá, že ženská znázornění s melounovitým účesem patřila k užívaným již od 1. století př. n. l. do 3. století n. l. Toto zjištění tedy koresponduje s oblibou účesu ve vysokém římském umění.

## DATOVÁNÍ

Po ikonografickém rozboru se zaměříme na stylovou analýzu, jejímž cílem bude určení přibližné doby vzniku popisovaného předmětu. Ztvárnění protomy je velmi hrubé. Typickým znakem je výrazná absence plasticity zpracování detailů. Jednotlivé části obličeje jsou zjednodušené, podobně jako naznačení draperie. Tyto znaky považujeme za klíčové pro datování. V následujících řádcích se pokusíme na základě paralel bronzových plastik artefakt rámcově časově zařadit.

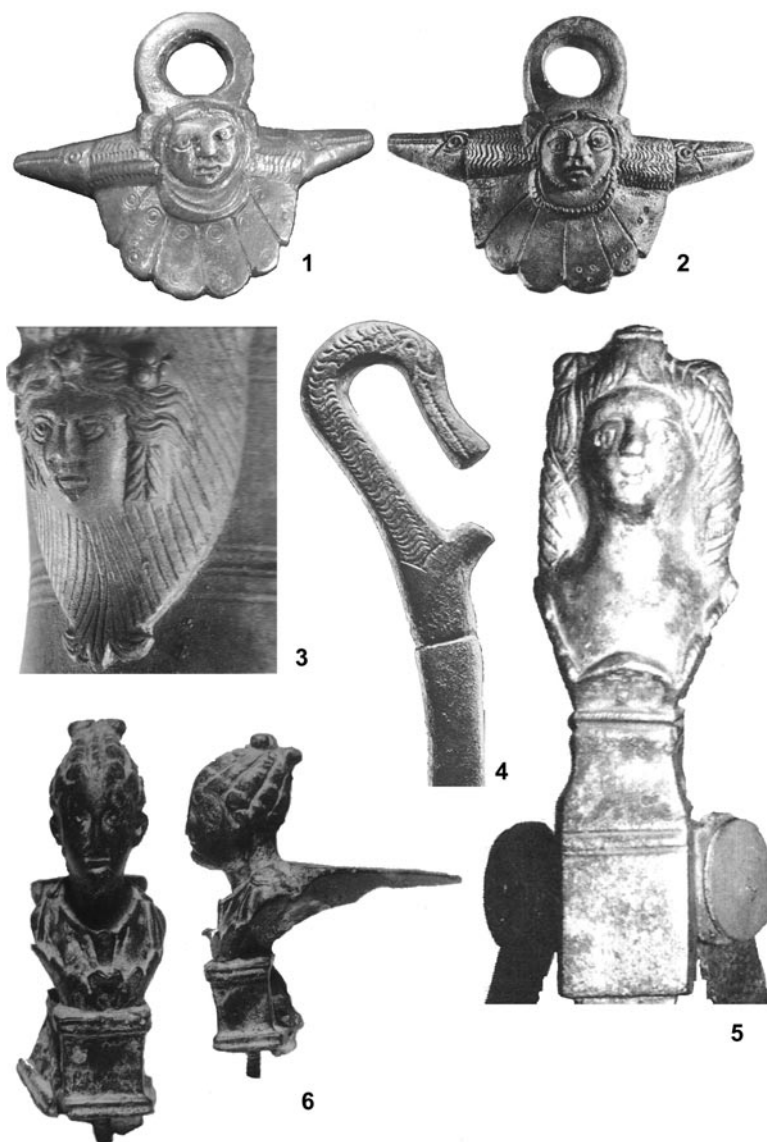
Obličej plastiky je plochý s nevýrazným nosem a bradou. Větší pozornost byla věnována provedení očí, které jsou kruhové, s panenkou naznačenou puncováním (drobným kruhovým vrypem) a s plasticky zpodobněným obočím. V porovnání s ostatními částmi obličeje jsou oči nepoměrně veliké.

Podobné ztvárnění očí lze vysledovat na aplice – ozdobě dřevěné skříňky v podobě Diany – z Varny (severovýchodní Bulharsko; Kouzov 2003, 24, Fig. 4), u artefaktu však schází podrobné informace o nálezovém kontextu a rovněž detailní stylový rozbor.

Další exemplář, který se svou modelací blíží naší zpracovávané památce, je bronzová aplika v podobě busty Venuše z lokality Augst, která pravděpodobně zdobila římský nábytek. Oči jsou puncované, obočí obloukovitě vyklenuté, obličej bez detailní modelace. Klíčové pro časové zařazení jsou doprovodné nálezy – zlomky keramiky, které spadají do úseku od konce 2. století až do počátku 4. věku (Kaufmann-Heinimann 1977, 72, Abb. 74–75:73; 1998, 117, Abb. 108, no. 73, zde intervalové datování).

Zajímavou paralelou se shodnými stylovými znaky jsou protomy v podobě ženských bust z trojnožky z Giberville v Normandii (obr. 4:5). Zde se setkáme s obdobným ztvárněním očí a taktéž s absencí kvalitní modelace obličeje. Trojnožka z Giberville je na základě stylové a srovnávací analýzy řazena na konec 3. a do počátku 4. století a představuje výrobek, jehož fabrikace je hledána na území galských nebo porýnských provincií (Klatt 1996, 481, Abb. 157). Konstrukce protomy je však zcela odlišná od našeho příkladu ze Šlotavy. Ute Klatt (1996, 413) předpokládala, že trojnožky byly v západních římských provinciích vyráběny od 2. století, kdy postupně nahradily italské kusy. Této hypotézy se přidržel i N. Hanel (2000, 235) při zpracování dvou protom z jižního Hesenska.

Důraz na oči byl kladen i při dekoru uch a ataší bronzových nádob. Typickými zástupci těchto tendencí jsou maskovité ataše typu Dollerup B (obr. 4:1–2), které byly často připevňovány k vědrům typu Eggers 25 a 26 (Poulsen 1991, 218–220, Abb. 18a–c; Tejral 2001). Tvar očí masek je více oválný, oči zvířecích protom jsou kruhové. Tyto stylové znaky se shodují s obecně tradovanými elementy dekoru galských provincií (Luik 2016, 222). Zmíněná vědra známe především z kontextů v barbariku z časového úseku od poloviny 1. století po polovinu 2. věku, přičemž je doložen i jejich ojedinělý pozdní výskyt ve druhé polovině 2. století (Kunow 1983, 18; Berke 1990, 21; Schuster 2010, 45; Jílek 2012, 40–41). Jako charakteristické zástupce toho typu uvádíme nálezy z bohatě vybaveného kostrového hrobu ve Vysoké při Morave na jihozápadním Slovensku (obr. 4:2,4; Ondrouch 1957, 13–17, obr. 1; Tejral 2001, 219 a d.) a nález z rozrušeného hrobu v Měnině (okr. Brno-venkov; obr. 4:1; Rzehak 1918, 230, Fig. 20; Tejral 1967, 82–88,



**Obr. 4.** Ataše typu Dollerup B věder typu Eggers 25 a 26 a ucho vědra typu Eggers 25: 1 – Měnin (foto J. Jílek); 2, 4 – Vysoká při Morave (podle Kolník 1984); 3 – ataše vázovité nádoby z Környe (podle Kolník 1984); 5 – protoma z trojnožky z Giberville (podle Klatt 1996); 6 – protoma trojnožky z Novae (podle Čolakov 2004). Různá měřítka

obr. 2:2). V případě ataše z kostrového hrobu ve Vysoké pri Morave je ze stylového hlediska zajímavá podobnost v utváření obočí, která jsou vyznačena obloukovitou rýhou. Tento znak je možné doložit i u protomy ze Šlotavy.

Zmírně rovněž ataši vázovité nádoby z hrobu s vozem z Környe (obr. 4:3), kde se s podobným zvýrazněným pohledem očí setkáme na jinak detailněji vyrobené ataši v podobě masky mladého Dionýsa. Nádoba je datována do 2. století (*Radnóti 1938*, 171–173, Taf. XLVI:1; *Kolník 1984*, 50, 233, obr. 132).

Výše uvedená pozorování si zasluhují následující shrnutí. Charakteristické hrubé provedení ataši a protom lze spojovat pravděpodobně s provinciálním prostředím, kam jsou lokalizovány i dílny produkující bronzová vědra typu E 25 a 26, která byla vybavena maskovitými atašemi typu Dollerup B. Velmi často se především na základě rozšíření uvažuje o dílnách na území římských provincií (*Kunow 1983*, 58; *Poulsen 1991*, 222; *Tejral 2001*, 231). Vědra typu Eggers 25 a 26 byla zjištěna i v materiálu měst a vil pod Vesuvem (*Pernice 1901*, 187–188, Fig. 14), tato úvaha vedla některé badatele k myšlence výroby těchto typů i na území Campanie (*Tejral 1967*, 86). Datace popisovaných nádob ukazuje, že podvědomé datování na základě principu „špatně modelována práce – pozdně antický výrobek“ je nesprávná. Domníváme se, že této úvahy je nutné se držet i v našem případě. U. Klatt (1996, 401) představila hypotézu, podle níž jsou menší protomy-busty skládacích stolků a trojnožek spíše starší, přičemž pozdně antické kusy náleží většinou k rozměrnějším. Zajímavé je srovnání s již zmíněným příkladem z Giberville (obr. 4:5), kde protomy včetně podstavce měří na výšku 10,9 cm, protoma ze Šlotavy je vysoká 5,1 cm. Pokud využijeme k datování podobností ataši bronzových nádob, získáme časové rozmezí od poloviny 1. století po konec 2. století. Z výše uvedeného zhodnocení je patrné, že se tento časový výsek překrývá s obdobím obliby melounovitého účesu v římském umění.

## ŘÍMSKÉ TROJNOŽKY A STOLKY NA ÚZEMÍ BÝVALÉHO ČESKOSLOVENSKA – KRITIKA NÁLEZOVÉ ZÁKLADNY

Popisovaný nález ze Šlotavy není v rámci středoevropského barbarika ojedinělý (obr. 6). S doklady skládacích stolků a trojnožek se setkáváme v kontextech bohatých kostrových hrobů ze sklonku starší doby římské (Mušov) a především z mladší doby římské (výběrem např. Krakovany-Stráže, hr. 2; obr. 5:2; Ostrovany, Wrocław-Zakrzów hr. 1; *Krupa – Klčo 2015*, 116–117; *Procházka 2006*, 62–64). Naposledy byla problematika shrnuta při zpracování bohatého „knížecího hrobu“ z Gommern (*Becker 2010*, 179–184). Tématu se v současnosti také intenzivně věnuje D. Quast (2009; 2011, 263–265; 2016, 340, 344), který předložil poutavé interpretace vztahující se k přítomnosti luxusních římských výrobků v bohatých hrobech z mladší doby římské. V jeho pojetí mohou být mimo jiné i skládací římské trojnožky a stolky součástí rodových pokladů. Na tento fenomén upozornil před časem i J. Bouzek (2006, 17–18, 20). Hlavní znaky těchto pokladů tak jsou bohatství-okázalost a rodová tradice (*Quast 2011*, 263). Může se přitom jednat jak o starožitné kusy (tradice), tak předměty vyráběné v době pohřbu (okázalost-bohatství). Především, i když ne výlučně, starožitnosti pak autor interpretuje jako „předměty paměti“, které upomínají na slavné činy předků a na samotného zemřelého. Výskyt „předmětů paměti“ lze vysledovat snad již ve vybraných příkladech ve starší době římské, jistě však ve střední době římské, jak dokazují např. starožitné kusy z mušovského královského hrobu (*Peška – Tejral 2002*). Pokud se přesuneme z prostředí bohatých kostrových hrobů, tak dokladů výskytu této skupiny nálezů v jiných kontextech spíše ubývá.

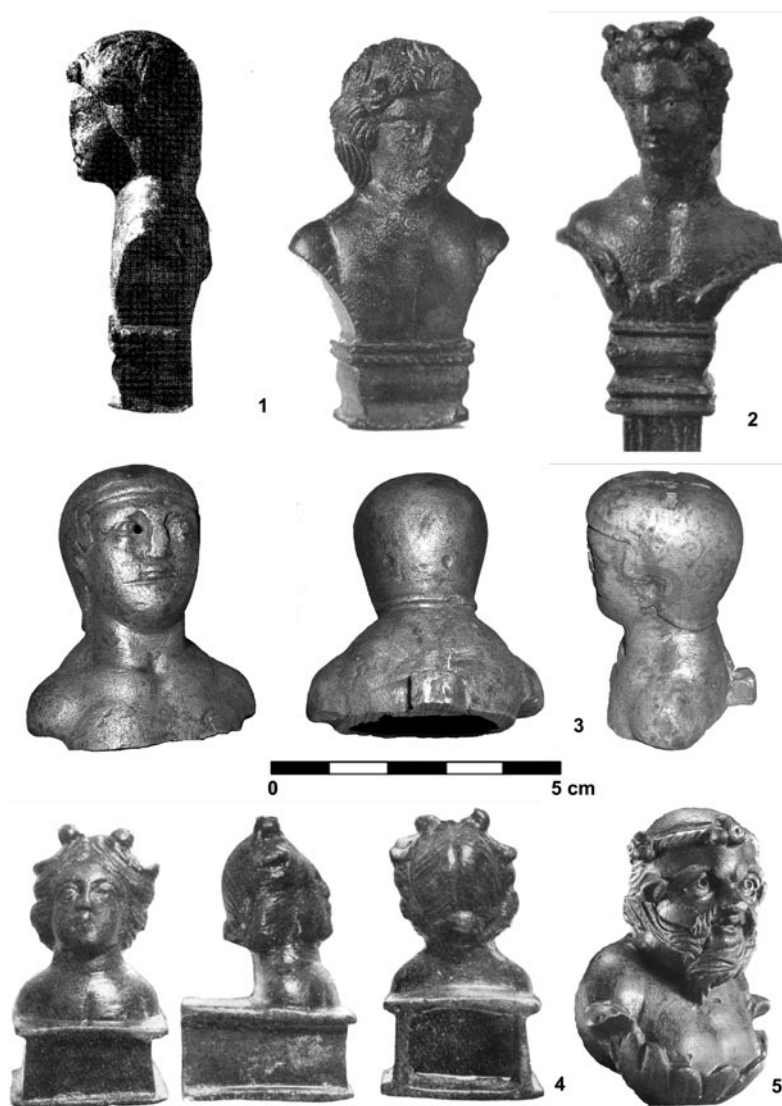
Zajímavý nález z funerálního/kultovního kontextu představuje také aplika v podobě busty Antinooa (obr. 5:1) ze žárového pohřebiště z Třebusic (okr. Kladno), která byla datována do hadrianovského až antoninského období (*Motyková-Šneidrová 1959*, 50–51, obr. 28; *Bouzek 1984*, 61, Abb. 4; *Klatt 1996*, 535). Aplika pochází z prostoru žárového pohřebiště, konkrétně z výplně žlabu č. 2. Důležitou skutečností je, že aplika není kompletní, chybí jí totiž zadní hák. Taktéž jsou na ní patrné sekundární úpravy – kruhová perforace. Je tedy hypoteticky možné, že aplika sloužila jako výzdobný prvek barbarského dřevěného objektu. Barbarské sekundární úpravy předmětů a změny v používání nejsou u římských kovových výrobků, zejména nádob, v barbarském prostředí ojedinělé. Druhotné využití římských předmětů v hrobových kontextech mladší doby římské shrnuli M. Becker (2003) a D. Quast (2009, 17, Abb. 25; 2016, 336). V případě trebusického exempláře dnes již asi nezjistíme, jaká byla jeho funkce v barbarském prostředí. Alternativně: pokud byla aplika samostatnou hrobovou přílohou, o čemž nálezové okolnosti přímo jednoznačně nesvědčí, mohla podle pravidla „pars pro toto“ zastupovat trojnožku jako takovou. Tato spekulace by však byla možná pouze za předpokladu, že aplika pochází z výbavy žárového hrobu a byla úmyslně vhozena nebo sekundárně přemístěna do žlabu.



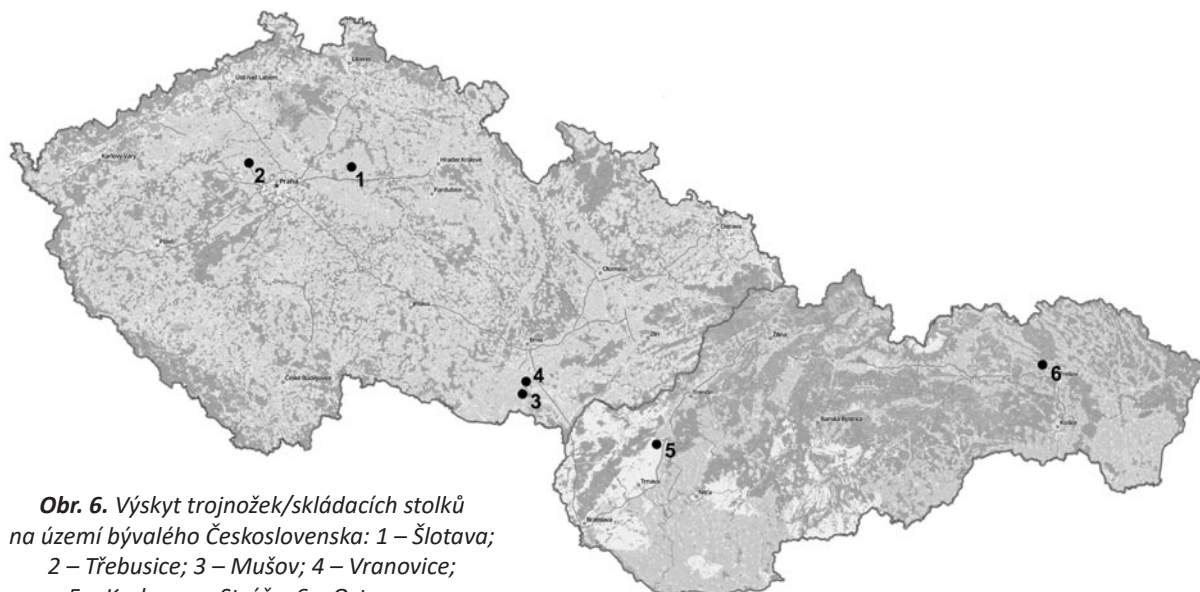
Z jihomoravských nálezů je třeba zmínit nález apliky v podobě busty muže z Vranovic (okr. Brno-venkov; obr. 5:3), která byla doposud publikována pouze v regionální moravské literatuře (Šedo 2007, 45, 47). Předmět je jistě sekundárně upravovaný. Seříznuta a zabroušena je spodní část busty a výčnělek vycházející ze zadní části busty. Ten pravděpodobně představuje zbytek po opěrné desčičce, a mohl by tak poukazovat na skutečnost, že aplika byla součástí trojnožky. Hluboké zářezy jsou patrné na vrcholu přilby a také na obličejí. Přilba je zdobena měděnými pásky a oči jsou plátovány stříbrnými plátky. Jak správně poznamenal O. Šedo (2007, 47), výrazná muskulatura a přilba by mohly poukazovat na zobrazení zápasníka, gladiátora a závodníka. Toto téma není v prostředí drobné římské bronzové plastiky zcela neobvyklé. Zmíňme vzdálenější paralelu, apliku trojnožky z Raldonu (provincie Verona/Itálie; Bolla 2007, 264–265, Tav. VI:25). Datování lze zatím pouze odhadovat, neboť postrádáme dobré analogie, nicméně podle kvality modelace a výzdoby lze uvažovat o 1. století, případně o první polovině druhého věku.

Následující dva artefakty z Moravy a Slovenska byly ve starší literatuře označeny za součást trojnožek, nicméně do této skupiny nálezů nespádají. Mezi apliky trojnožek bylo zařazeno kování vozu z Miroslavi (okr. Znojmo; obr. 5:4; Kaufmann 1961, 589, obr. 198; Podborský – Vildomec 1972, 123–124, tab. II:1), které pochází z nejistého nálezového kontextu. Kování v podobě busty ženy umístěné na dutém podstavci bylo zachráněno z výkopu stoky. Konkrétní nálezové okolnosti, které by svědčily o hrobovém nebo sídlištním kontextu, nejsou známy. Předně je na tomto místě nutné uvést na pravou míru morfoloické zařazení předmětu. Starší bádání nevyklučovalo přiřazení památek tohoto typu k aplikám zdobícím trojnožky, nábytek nebo zakončení trámku (Fleischer 1967, 135, 171, Taf. 95:180; 117:233; Menzel 1966, 118, Taf. 92:287). Podle novějších korpusů římských bronzů představují tato kování spíše součást výzdoby vozů (Boube-Piccot 1980, 293, Pl. 105:499; Bolla 2010, 136–139; 2011, 64–65) nebo nábytku (Humer 2006, 183, Abb. 263). Aplika byla na základě provedení řazena do 3. století (Bouzek 1984, 61). S ohledem na modelaci a ztvárnění účesu nelze zcela vyloučit dataci již do století druhého.

Podobný případ představuje také drobná aplika měřící 6,6 cm v podobě busty Siléna ze sídliště z doby římské z Pobodimi (okr. Piešťany; obr. 5:5). Artefakt byl získán povrchovou prospekci z orbou rozrušeného sídlištního objektu. T. Kolník (1961, 834, obr. 299; 1979, 106–107, obr. 24; 1984, 31, 228, obr. 60) nález prvně označil za součást trojnožky. V poslední publikaci však již naznačil, že protoma náleží ke kování vozu (Kolínek 2010). Kvalitně modelovaný a zdobený kus lze označit za kování-ozdobu nábytku



**Obr. 5.** Apliky trojnožek v podobě bust z území bývalého Československa: 1 – Třebusice (podle Motyková-Šneidrová 1959; Bouzek 1984); 2 – Krakovany-Stráže, hr. 2 (podle Krupa – Klčo 2015); 3 – Vranovice (foto J. Jílek); kování vozu/nábytku: 4 – Miroslav (podle Podborský – Vildomec 1972); 5 – Pobodim (podle Kolník 1984). Různá měřítka



**Obr. 6.** Výskyt trojnožek/skládacích stolků na území bývalého Československa: 1 – Šlotava; 2 – Třebusice; 3 – Mušov; 4 – Vranovice; 5 – Krakovany-Stráže; 6 – Ostrovany

(Hrnčiarik 2013), případně vozu. Větší exempláře měřící přes 10 cm byly obvykle součástí výzdoby římských klíné (souhrnně Menzel 1966, 55–56; Barr-Sharrar 1984, 24–28). Aplika byla datována do časného 2. století (Bouzek 1984, 61).

## ZÁVĚR

Protoma římské trojnožky/stolku ze Šlotavy představuje po několika desítkách let další přírůstek této v barbariku zatím vzácné skupiny římských výrobků. V případě šlotavského kusu však zatím nemáme jistotu, zda protoma náležela k dřevěnému, nebo skládacímu-bronzovému vybavení domácnosti. Na území bývalého Československa se jedná o pátý doklad tohoto typu památek. Nálezový kontext je v současnosti problematický, zatím nelze rozhodnout, zda se jedná o sídlištní, nebo funerální prostředí. V širším kontextu spadá k. ú. Šlotava do oblasti středočeského Polabí s hustým osídlením v době římské (přehledově naposledy Droberjar 2002).

Zhodnocení protomy je komplikováno nedostatkem přímých analogií. Protoma je ztvárněna do podoby mladé dívky s melounovitým účesem, který byl velmi populární od 1. do 3. století. Melounovitý účes patřil k typickým atributům bohyně Artemidy (Diany). V případě šlotavského nálezu je však toto ikonografické určení problematické. Chybí nám totiž další atributy, které by je potvrdily. Datace památky byla určena na základě srovnání s výzdobou vybraných typů římských kovových nádob. Můžeme tedy konstatovat, že protoma spadá do časového úseku od poloviny 1. století do konce 2. věku. Toto zjištění vychází především z podobnosti mezi atašemi typu Dollerup B a popisovanou protomou. Proti mladšímu datování svědčí také rozměry předmětu. Modelace a celková hrubost provedení ukazují k provinciálnímu prostředí. Zatím však tuto úvahu nemůžeme podpořit nálezy archeologických situací svědčících o výrobě tohoto typu artefaktu. Rovněž distribuční mapy v tomto případě nemožou pomoci. Nezbyvá než vyčkat dalších nálezů, které by dataci a případnou provenienci upřesnily.

## LITERATURA

- Balty, J. Ch. – Boardman, J. – Bruneau, P. – Canciani, F. – Kahil, L. – Lambrinouidakis, V. – Simon, E. 1981: *Lexicon Iconographicum Mythologiae Classicae – LIMC II/2*. Zürich.
- Barr-Sharrar, B. 1984: Two roman decorative busts in the Metropolitan museum of art, New York, *Alba Regia* 21, 25–29.
- Becker, M. 2003: Klasse und Masse – Überlegungen zu römischem Sachgut im germanischen Milieu, *Germania* 81, 277–288.
- Becker, M. 2010: Das Fürstengrab vom Gommern. Veröffentlichungen des Landesamtes für Denkmalpflege und Archäologie Sachsen-Anhalt-Landesmuseum für Vorgeschichte Bd. 63. Halle an der Saale.



- Berke, S. 1990: Römische Bronzegefäße und Terra Sigilata in der Germania Libera. Boreas-Beiheft 7. Münster.
- Bolla, M. 2007: Bronzi figurati Romani dal Veronese: Un Aggiornamento, Numismatica e antichità classiche 36, 245–285.
- Bolla, M. 2010: La decorazione bronzea per carri in Italia settentrionale, LANX 5, 107–167.
- Bolla, M. 2011: Bronzi figurati romani dal territorio reggiano nel Museo Chierici di Reggio Emilia, Pagine di Archeologia – Studi e materiali 4/2007, 1–93.
- Boube-Piccot, Ch. 1980: Les Bronzes Antiques du Maroc III. Les Chars et L'attelage, Études et travaux d'archéologie marocaine VIII. Rabat.
- Boucher, S. 1973: Bronzes romains figurés du Musée des beaux-arts de Lyon. Lyon.
- Bouzek, J. 1984: Römische Bronzen auf dem Gebiet der heutigen Tschechoslowakei. In: Gehrig, U. (ed.), Toreutik und figürliche Bronzen römischer Zeit. Akten der 6. Tagung über antike Bronzen 13.–17. Mai 1980 in Berlin. Berlin, 59–62.
- Bouzek, J. 2006: Der Dreifuß von Stráze und andere Keimelia in reichen Gräbern der Römerzeit in der Slowakei und in Mähren, Východoslovenský pravek 7, 17–22.
- Čolakov, I. 2004: Bronzestatuette von Diana aus dem römischen Militärlager Novae – anhaben über örtliche Produktion, Archaeologia Bulgarica 8/2, 71–88.
- Daehner, J. – Knoll, K. – Vorster, Ch. – Woelk, M. 2007: The Herculaneum Women: History, Context, Identities. Los Angeles.
- De Carolis, E. 2007: Il mobile a Pompei ed Ercolano: letti, tavoli, sedie e armadi: contributo alla tipologia dei mobili della prima età imperiale. Studia Archaeologica 151. Roma.
- Droberjar, E. 2002: Encyklopedie rímské a germánské archeologie v Čechách a na Moravě. Praha.
- Fleischer, R. 1967: Die Römischen Bronzen aus Österreich. Mainz.
- Franken, N. 1994: Modelfrisuren als Grundlage zur Datierung römischer Büstengewichte. In: Akten der 10. Internationalen Tagung über antike Bronzen, Freiburg, 18.–22. Juli 1988. Forschungen und Berichte zur Vor- und Frühgeschichte in Baden-Württemberg Band 45. Stuttgart, 147–153.
- Giove, T. 2006: Casa Dell'argenteria (VI, 7, 20–22). In: Guzzo, P. G. (ed.), Argenti a Pompei. Milano, 114–122.
- Hanel, N. 2000: Zwei römische Aufsatzbüsten aus Südhessen, Kölner Jahrbuch 33, 231–239.
- Horn, H. G. 1972: Zwei Bronzen im Rheinischen Landesmuseum, Bonner Jahrbücher 172, 141–174.
- Hrnčiarik, E. 2013: Römische Kulturgut in der Slowakei. Herstellung, Funktion, und Export römischer Manufakturzeugnisse aus den Provinzen in der Slowakei. Universitätsforschungen zur Prähistorischen Archäologie 222. Bonn.
- Humer, F. ed. 2006: Legionsadler und Druidenstab. Vom Legionslager zur Donaumetropole, Katalogband. Bad Deutsch-Altenburg.
- Jílek, J. 2012: Bronzové nádoby z doby rímské na Moravě a naddunajské části Dolního Rakouska. Pardubice.
- Kaufmann, J. 1961: Nové nálezy z okolí Moravského Krumlova, Archeologické rozhledy 13, 586–587.
- Kaufmann-Heinimann, A. 1977: Die römischen Bronzen der Schweiz I. Augst und das Gebiet der Colonia Augusta Raurica. Die römischen Bronzen der Schweiz I. Mainz.
- Kaufmann-Heinimann, A. 1998: Götter und Lararien aus Augusta Raurica. Herstellung, Fundzusammenhänge und sakrale Funktion figürlicher Bronzen in einer römischen Stadt. Forschungen in Augst 26. Augst.
- Klatt, U. 1996: Römische Klappstühle. Drei- und vierbeinige Stützgestelle aus Bronze und Silber, Kölner Jahrbuch 28 (1995), 349–573.
- Koester, A. 1908: Hairdressing among the Ancient Greeks, The Burlington Magazine for Connoisseurs 13/66, 350–358.
- Kolník, T. 1961: Nové pohrebiskové nálezy z doby rímskej na Slovensku, Archeologické rozhledy 13, 822–847.
- Kolník, T. 1979: Skvosty antiky na Slovensku. Ars Slovaca Antiqua sv. 5. Bratislava.
- Kolník, T. 1984: Rímske a germánske umenie na Slovensku. Bratislava.
- Kolník, T. 2010: Stráze-Krakovany a Ostrovany/Osžtrópataka. Poznámky k novým súvislostiam a nálezom z hrobov germánskej elity. In: Beljak, J. – Březinová, G. – Varsik, V. (eds.), Archeológia barbarov 2009. Archaeologica Slovaca Monographiae. Communicationes. Tomus X. Nitra, 615–638.
- Kouřov, Ch. 2003: Bronze metalwork for decoration of toilet boxes from the roman period in the Archaeological museum of Varna, Archaeologia Bulgarica 7/3, 23–34.
- Krupa, V. – Klčo, M. 2015: Bohaté hroby z doby rímskej z Krakovian-Stráží. Piešťany.
- Kunow, J. 1983: Die römische Import in der Germania Libera bis zu den Markomannenkriege. Studien zu Bronze- und Glasgefäße. Neumünster.
- Leibundgut, A. 1980: Die römischen Bronzen der Schweiz III, Westschweiz, Bern und Wallis. Die römischen Bronzen der Schweiz III. Mainz.

- Listá, M. 2006:* Casa del Fauno (VI, 12, 2). In: Guzzo, P. G. (ed.), *Argenti a Pompei*. Milano, 109–113.
- Lopes, E. 2008:* The Northern Origin of the Melon Coiffure in Classical Greece, *Bollettino di Archeologia On Line*. Edizione speciale – Congresso di Archeologia A.I.A.C., 97–107.
- Luik, M. 2016:* Buntmetallgefäße der mittleren Kaiserzeit zwischen Rhein und Pyrenäen. Ein Forschungsüberblick. In: Voss, H. U. – Scheessel, N. M. (eds.), *Archäologie zwischen Römern und Barbaren. Zur Datierung und Verbreitung römischer Metallarbeiten des 2. und 3. Jahrhunderts n. Ch. im Reich und im Barbaricum – ausgewählte Beispiele (Gefäße, Fibeln, Bestandteile militärischer Ausrüstung, Kleingerät, Münzen)*. Teil I. *Kolloquien zur Vor- und Frühgeschichte Bd. 22/1*. Frankfurt a. M. – Bonn, 215–228.
- Menzel, H. 1966:* Die römischen Bronzen aus Deutschland II, Trier. Die römischen Bronzen aus Deutschland II. Mainz.
- Merker, G. S. 2000:* The Sanctuary of Demeter and Kore: Terracotta Figurines of the Classical, Hellenistic, and Roman Periods. New Jersey.
- Motyková-Šneidrová, K. 1959:* Figurální ozdoba římské trojnožky z Třebusic, *Archeologické rozhledy* 11, 32–58.
- Ondrouch, V. 1957:* Bohaté hroby z doby římské na Slovensku. Bratislava.
- Pernice, E. 1901:* Bronzen aus Boscoreale, *Jahrbuch des Kaiserlich Deutschen Archäologischen Instituts* 15/1900, AA 1900/4, 177–198.
- Peška, J. – Tejral, J. 2002:* Das Königsgrab aus der älteren römischen Kaiserzeit von Mušov, Mähren (Tschechische Republik). Mainz.
- Podborský, V. – Vildomec, V. 1972:* *Pravěk Znojemska*. Brno.
- Procházka, P. 2006:* Das vandalische Königsgrab von Ostropátaka (Ostrovany, SK). Budapest.
- Poulsen, E. 1991:* Römische Bronzebecher. Typologie der Henkelattachen mit Frauenmaske, Palmette und Tierprotomen, *Acta Archaeologica København* 62, 209–230.
- Radnóti, A. 1938:* Die Römischen Bronzegefäße von Pannonien. *Dissertationes Pannonicae ser. II/6*. Budapest.
- Richter, G. M. A. 1966:* The Furniture of Greek, Etruscans and Romans. London.
- Rzehak, A. 1918:* Die römische Eisenzeit in Mähren, *Zeitschrift des deutschen Vereins für die Geschichte Mährens und Schlesiens* 22, 197–278.
- Quast, D. 2009:* Wanderer zwischen den Welten. Die germanischen Prunkgräber von Stráže und Zakrzów. Mainz.
- Quast, D. 2011:* Symbolic Treasures in Barbarian Burials (3<sup>rd</sup>–7<sup>th</sup> century AD). In: Baldini, I. – Lippolis, A. – Lina Morelli, A. (eds.), *Oggetti-simbolo: produzione, uso e significato nel mondo antico*. *Ornamenta* 3. Bologna 253–268.
- Quast, D. 2016:* Die römischen Importgefäße der Prunkgräber aus Wrocław-Zakrzów und Krakowany-Stráže. In: Voss, H. U. – Scheessel, N. M. (eds.), *Archäologie zwischen Römern und Barbaren. Zur Datierung und Verbreitung römischer Metallarbeiten des 2. und 3. Jahrhunderts n. Ch. im Reich und im Barbaricum – ausgewählte Beispiele (Gefäße, Fibeln, Bestandteile militärischer Ausrüstung, Kleingerät, Münzen)*. Teil I. *Kolloquien zur Vor- und Frühgeschichte Bd. 22/1*. Frankfurt a. M. – Bonn, 333–344.
- Schmidtová, J. – Jezná, J. – Baxa, P. 2015:* Villa Rustica in Čunovo. In: Bíró, Sz. – Molnár, A. (eds.), *Ländliche Siedlungen der römischen Kaiserzeit im mittleren Donauraum*. Győr, 263–289.
- Schuster, J. 2010:* Lübsow. Älterkaiserzeitliche Fürstengräber im nördlichen Mitteleuropa. *Bonner Beiträge zur Vor- und Frühgeschichtlichen Archäologie Band 12*. Bonn.
- Smith, R. R. R. 1991:* *Hellenistic Sculpture*. New York.
- Šedo, O. 2007:* 6. Římská vojska v okolí Vranovic. In: Kordiovský, E. – Pražák, B. (eds.), *Obec Vranovice*. Vranovice–Břeclav, 39–48.
- Tejral, J. 1967:* K otázce importu bronzových nádob na Moravu ve starší době římské, *Památky archeologické* 58, 81–134.
- Tejral, J. 2001:* Die germanische Silberfibel von Mušov und ihr archäologisch-historisches Umfeld, *Slovenská archeológia* 49, 203–247.
- Thompson, D. B. 1952:* Three Centuries of Hellenistic Terracottas, *The Journal of the American School of Classical Studies at Athens* 21/2, 116–164.
- Thompson, D. B. 1955:* A Portrait of Arsione Philadelphos, *American Journal of Archaeology* 59/3, 199–206.
- Thompson, H. – Thompson, D. B. 1987:* *Hellenistic Pottery and Terracottas*. New Jersey.
- Tsetskhladze, G. R. 2008:* *Greek Colonisation: an Account of Greek Colonies and Other Settlements Overseas*. Leiden.

## A Roman protoma of a folding table/tripod (?) from Šlotava, district Nymburk

A bronze protoma (Fig. 2 & 3) – a part of a tripod or table from the Roman Period – was found between 2014 and 2015 during metal detecting and the artefact is currently privately held. The authors of the text were allowed to document and study the object, which was discovered in the cadastral territory of Šlotava, Nymburk district (Fig. 1). Unfortunately, the data about its precise location is unavailable as well as the context. Thus, it is currently impossible to determine whether it comes from a settlement or funerary area.

The protoma of a folding tripod/table (?) from Šlotava is after several decades another example of the rare group of finds in the barbaric region. In the case of the Šlotava find, we are uncertain whether the protoma was fitted to a wooden or bronze folding furnishing of a household. In the territory of former Czechoslovakia, this is the fifth evidence of this type. The context of its discovery is currently problematic to reconstruct, it is not possible to decide whether it comes from a settlement or funerary environment. In the wider context, the cadaster area of Šlotava belongs to the area of Central Bohemian Polabí (the region along the Elbe river) with a dense settlements pattern in the Roman Period (Droberjar 2002).

The classification and dating of the protoma is complicated due to the lack of direct analogies. The protoma has a shape of a young girl bust with a melon hairstyle, which was significantly popular between the 1<sup>st</sup> and the 3<sup>rd</sup> century AD. The melon hairstyle is one of typical attributes of the goddess Artemis. This iconographic identification is problematic in the case of the Šlotava find. Other attributes, which would prove the identification, are missing. The dating of the find is based on the comparison to specific types of roman metal fittings, especially the attachments of Dollerup B type. We can thus state, that the protoma falls within the period between the middle of the 1<sup>st</sup> century and the end of the 2<sup>nd</sup> century AD. The dimensions of the object are against the later date, also the modelling and overall roughness point to the provincial production. However, the lack of evidence from the region does not allow to suggest a local production of this type of artefacts.

(English by Monika Koróniová)

**Fig. 1.** Šlotava, district Nymburk, location of the site where the protoma was found

**Fig. 2.** Šlotava, district Nymburk, the bronze protoma in the shape of young girl head with melon hairstyle

**Fig. 3.** Šlotava, district Nymburk, bronze protoma in the shape of a young girl head with melon hairstyle

**Fig. 4.** Dollerup B attachments of type Eggers 25 and 26 situlae and an eyelet type Eggers 25 situla: 1 – Měnin; 2, 4 – Vysoká pri Morave; 3 – an attachment of a vase-like vessel from Környe; 5 – protoma of a tripod from Giberville; 6 – protoma of a tripod from Novae. Different scales

**Fig. 5.** Appliqués of tripods in the shape of busts from the area of former Czechoslovakia: 1 – Třebusice; 2 – Krakovany-Stráže, hr. 2; 3 – Vranovice; furniture/carriage adornment: 4 – Miroslav; 5 – Pobedim. Different scales

**Fig. 6.** Sites in the area of former Czechoslovakia where tripods/folding tables were found: 1 – Šlotava, 2 – Třebusice, 3 – Mušov, 4 – Vranovice, 5 – Krakovany-Stráže, 6 – Ostrovany

---

**Jan Jílek**, Archeologické oddělení Východočeského muzea v Pardubicích, Zámek 2, 530 02 Pardubice  
Ústav historických věd, Fakulta filozofická Univerzity Pardubice, Studentská 84, 532 10 Pardubice  
mitridates@post.cz

**Monika Koróniová**, Ústav archeologie a muzeologie, Filozofická fakulta Masarykovy univerzity, Arne Nováka 1,  
602 00 Brno  
koronqa@gmail.com



---