

Sídelní komponenta ze starší doby železné ve Velešicích na Jičínsku

Jiří Waldhauser – Radek Novák

ÚVOD

V červenci 2014 provedli pracovníci Regionálního muzea a galerie v Jičíně (RMaG) menší záchranný výzkum v zahradě u domu č. p. 10 ve Velešicích (okr. Jičín). Podnětem byla stavba plynové a vodovodní přípojky, v jejímž důsledku byly zjištěny zlomky keramiky, mazanice a několik zvířecích kostí.

Ves Velešice leží ve stejnojmenném katastrálním území ca 1 km jižně od městečka Vysoké Veselí (obr. 1). Dům č. p. 10 se nalézá na východním okraji vsi (obr. 2). Okolnosti zjištěné archeologické struktury se staly předmětem výzkumu ZAV 2014-118 a stejně označené nálezné zprávy (archiv archeologického oddělení RMaG, autoři R. Novák a J. Waldhauser). Získaný archeologický materiál obdržel inventární číslo A30503 a byl uložen v depozitáři uvedeného muzea.

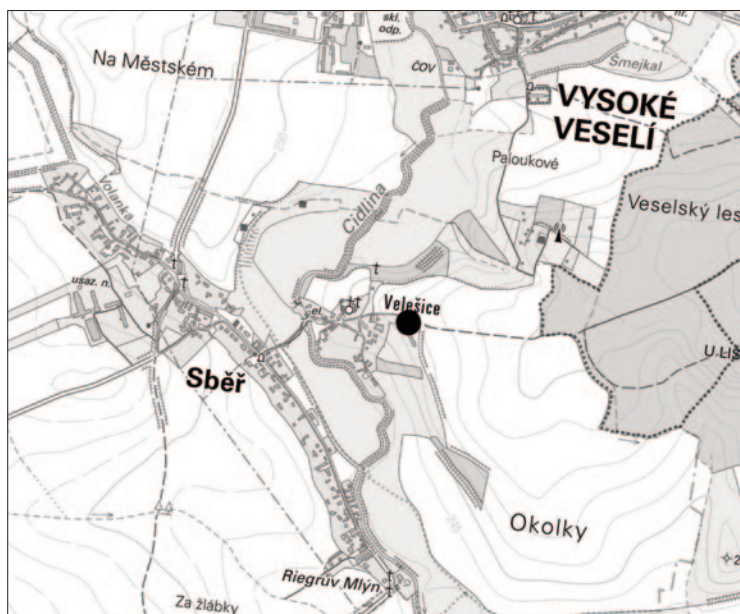
PŘÍRODNÍ PODMÍNKY

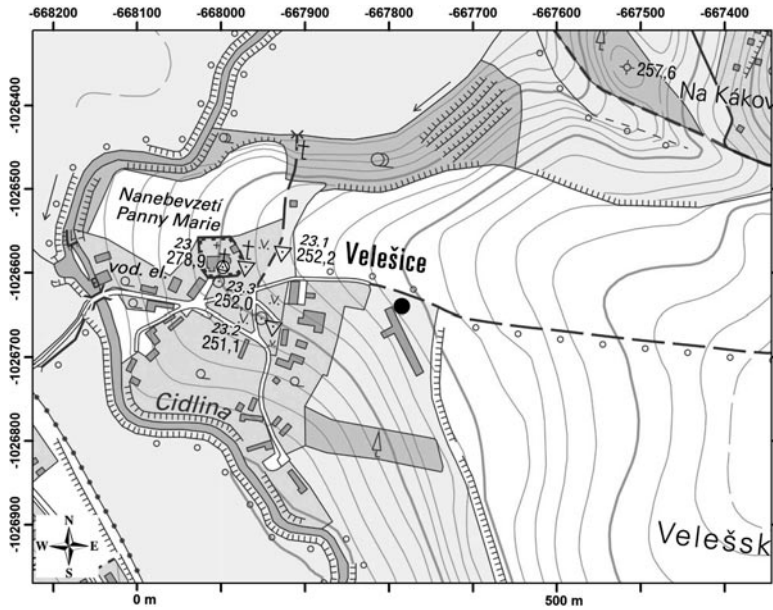
Poměrně široké a ploché údolí Cidliny se po 4 km jihovýchodně od popisované lokality stýká s podobným údolím Javorky. Okolí lokality v klínu obou vodotečí lze z hlediska geomorfologického charakterizovat jako plochou pahorkatinu se slabě rozčleněným erozně denudačním reliéfem s plošinami a plochými hřbety v rozpětí nadmořských výšek 240 (údolní niva) až 286 m (U Liščích děr). Jedná se o rozhraní dvou geomorfologických okrsků, Novobydžovské a Ostroměřské tabule. Regionálně geologicky lokalita náleží české křídové pánvi. Skalní podloží zde tvoří vápnitě slínovce a jílovce březenského souvrství (coniak), místy překryté pleistocenními štěrky, písky a sprašemi (Demek *ed. a kol.* 1987).

Velešice se rozkládají na jihozápadním svahu terénního bloku vymezeného od severu, západu a jihu údolím říčky Cidliny, jejíž nivu převyšuje průměrně o 9, maximálně o 18 m (obr. 2). Povrch lokality je mírně svažité, se sklonem do 7°, průměrná nadmořská výška zde činí 258 m. Přibližně 400 m severovýchodně v poloze Na Kákovcích vyvěrá bezejmenná vodoteč, která vymodelovala strž ústící do levobřežní nivy Cidliny. Pozůstatky menší vodní nádrže, zřejmě i s pramenem, jsou patrné v ploše

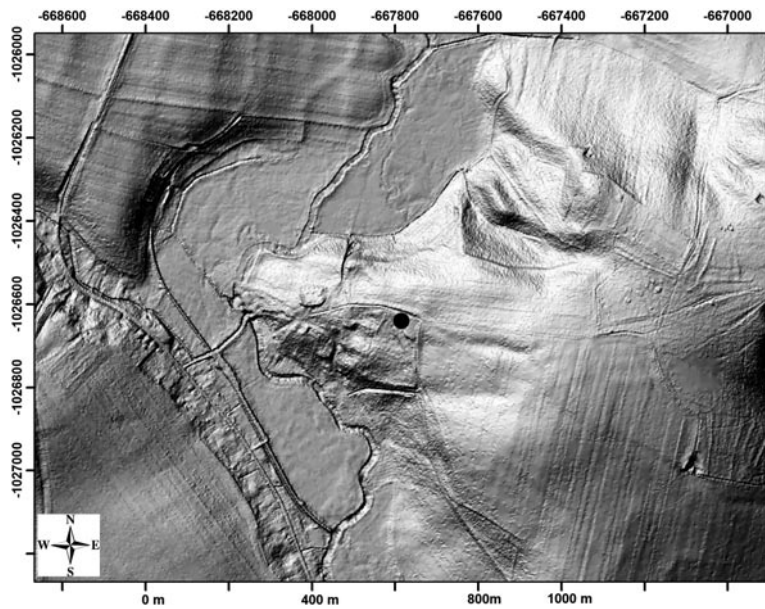


Obr. 1. Velešice, okr. Jičín. Výřez ze základní mapy 1 : 25 000. Lokalita označena bodem. Vlevo: poloha lokality na mapě Čech

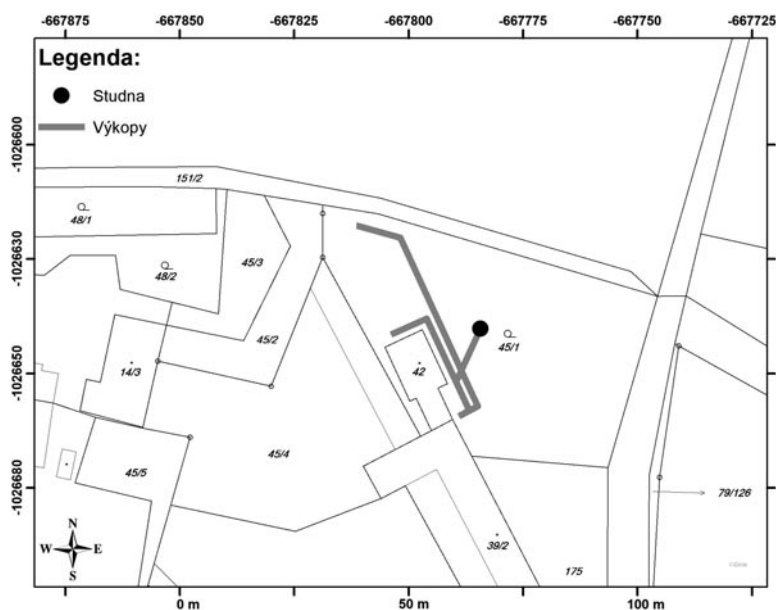




Obr. 2. Velešice, okr. Jičín. Výřez ze základní mapy 1 : 10 000. Místo nálezů z roku 2014 označeno bodem. Souřadnicový systém JTSK



Obr. 3. Velešice, okr. Jičín. Digitální model reliéfu 5. generace, hodnota Z 10× převýšena. Místo nálezů z roku 2014 označeno bodem. Souřadnicový systém JTSK



Obr. 4. Velešice, okr. Jičín. Výřez z aktuální katastrální mapy. Šedé linie představují výkop pro plynovod a vodovod. Souřadnicový systém JTSK

pozemku parc. č. 55, ca 50 m severně od objektu fary č. p. 1. Jedná se o trvale zamokřenou plochu porostlou vlhkomilnou vegetací.

Terénní blok nad řekou Cidlinou v místě intravilánu Velešic může sice být klasifikován jako strategicky exponovaný, nicméně nijak podstatně, spíše se jedná o terasovitý útvar, na jakých bývají situována běžná rovinná sídla.

HISTORIE VÝZKUMU LOKALITY

Lokalita Velešice reprezentuje tradici zhruba stopadesáti let archeologických bádání, probíhajících pochopitelně s přestávkami. Žel, početný archeologický materiál nebyl dosud komplexně vyhodnocen. Zaostríme pozornost pouze na intravilán vsi, i když další lokality včetně nedatovaných mohylových pohřebišť jsou známy z bezprostředního okolí.

Již v roce 1859 uvedl početné nálezy z velešické „návsí“ i odjinud F. Petera Rohoznický (*Sklenář* 1992, 265). V roce 1904 byly zjištěny nálezy z návsi při terénních úpravách, kromě jiných i tuhované střepy. Téhož roku byl zde nalezen při hloubení strouhy žárový hrob o několika nádobách a s železnou jehlicí (*Piř* 1905, 350; *Filip* 1936–37, 96, 168); v muzeu v Novém Bydžově jsou k dispozici amforovitá nádoba a koflík, železná jehlice nedohledána (*Vokolek* 1999, 166). V roce 1924 byl „poblíž lesa“ nalezen žárový hrob vybavený nejméně osmi nádobami, bronzovým mečem s jazykovitou rukojetí a bronzovým loďkovitým nákončím (*Filip* 1936–37, 99, 168); v muzeu v Novém Bydžově se z keramických nádob zachoval pouze miniaturní koflík, podle inventáře byla jedna nádoba malovaná (*Vokolek* 1999, 167).

Větší pozornost okolí popisované lokality věnoval novobydžovský muzejní archeolog J. Koudelka (1908), později ojedinele i další. Povrchový průzkum realizoval v roce 1987 J. Boček (*Kalferst – Sigl – Bokolek* 1990, 19). Jedná se o polohy na jižním a jihozápadním svahu nad nivou Cidliny, ca 1 km JJV od středu vsi, s nálezy keramiky a broušených kamenných nástrojů kultury s lineární keramikou a keramiky kultury laténské.

Řadu stručných sdělení, vycházejících z drobných terénních akcí, povrchových sběrů a letecké prospekce, publikovala E. Ulrychová (např. 2003; 2005; 2007; 2010), např. o nálezech keramiky spolu s mušlemi lovenými v blízké Cidlině. Na základě svých zjištění autorka předpokládá existenci halštatského dvorce – k. slezskoplatěnická HaB (HaC1?) – v areálu raně středověkého hradiště v severním sousedství obce (*Ulrychová* 2005, 263–264, obr. 7). E. Ulrychová takto interpretovala svoje letecké snímkování, ovšem jednak publikovaný snímek existenci halštatského dvorce neukazuje, jednak pro existenci dvorce z HaB a HaC není k dispozici s ním související žádný přímý archeologický materiál. Na leteckém snímku zřetelná liniová anomálie v ornici, běžící v západovýchodním směru, je patrně pozůstatkem rozorané středověké či novověké úvozové cesty, která je dobře patrná na Císařském otisku mapy stabilního katastru. Konečně tak je možno nejpravděpodobněji datovat komplex liniových depresí na digitálním modelu reliéfu (obr. 3). Detektorový průzkum lokality provedený v roce 2014 J. Skálou (ústní sdělení) přinesl desítky kovových artefaktů, dle předběžného posouzení překvapivě z doby římské a středověku nebo novověku (částečně publikováno *Matoušková* 2016).

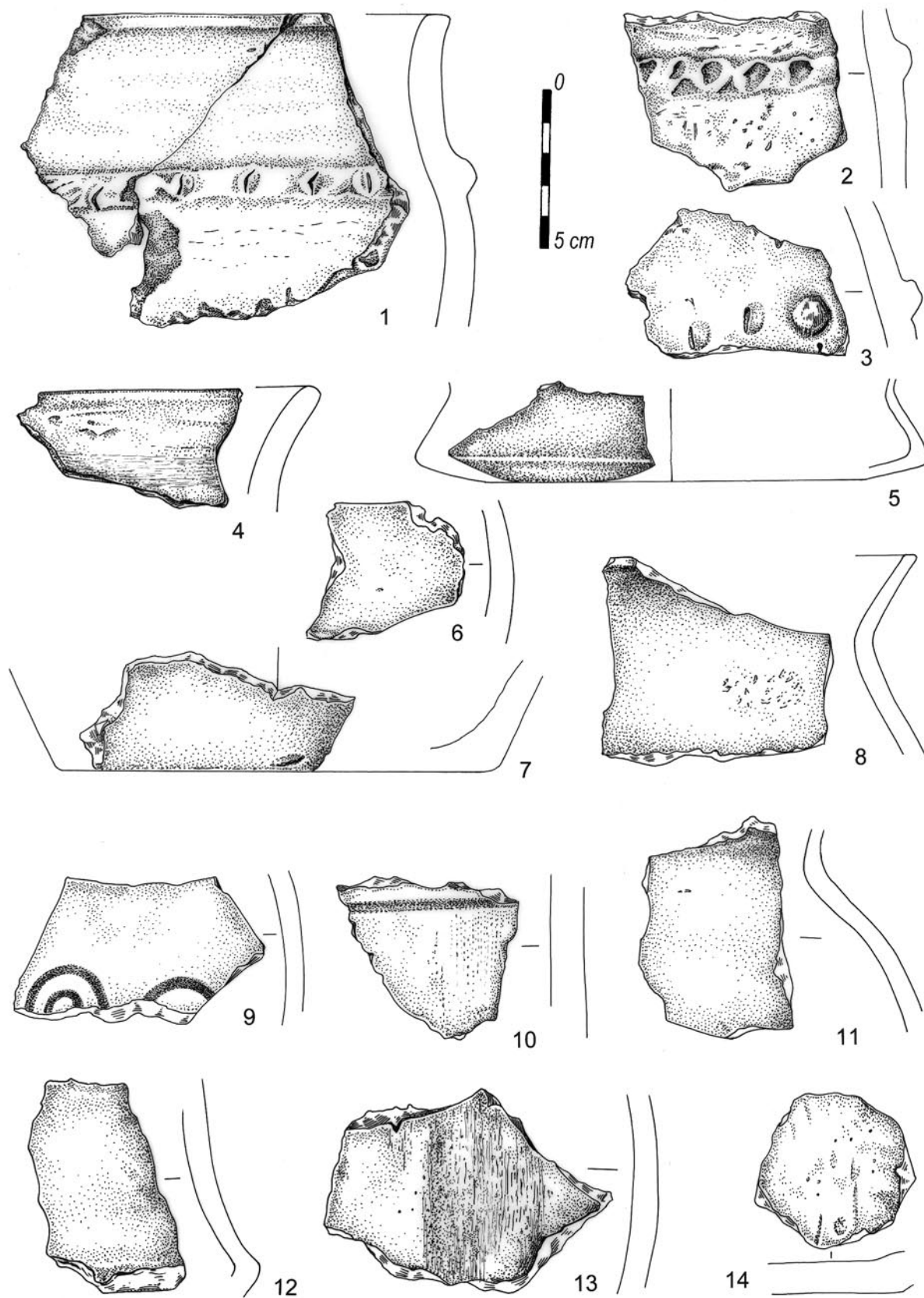
VÝZKUM V ROCE 2014

Nálezové okolnosti

Výkop pro přípojku plynu byl trasován od SZ koutu parcely 45/1, kde je hlavní úzavěr plynu, k JV rohu stavební parc. č. 42, na které stojí dům č. p. 10. Délka výkopu dosáhla 55 m, šířka 0,5 m a hloubka 0,8 m. Výkop většinou nedosáhl podloží, které je zde tvořeno okrovou prachovou zeminou. Svrchní vrstvu tvoří ornice tmavě šedé barvy o mocnosti ca 30 cm, která nasedá na 40–50 cm mocnou vrstvu prachové zeminy tmavě šedé barvy s příměsí hrudek mazanice a keramických zlomků. Tato vrstva s nálezy difúzním přechodem nasedá na podloží.

Výkop pro vodovod vedl od studny, umístěné přibližně uprostřed předmětné parcely, JJZ směrem k domu č. p. 10 a po jeho obvodu v celkové trase 37 m. Tento výkop o stejné šíři jako pro plynovod dosahoval hloubky 1 m a obnažil podloží v celé trase. Sled a charakter vrstev se zde nelišil od výše popsaného. Lokalizaci výkopů na lokalitě přináší obr. 4.

Zahloubené objekty nebyly pozorovány, ani jiné zvrstvení. Archeologický materiál byl situován v rámci uloženiny, která bývá také označována termínem kulturní vrstva. Na témže pozemku zaznamenala nálezy E. Ulrychová v uloženině podobného charakteru, tedy „v kulturní vrstvě (0–80 cm pod povrchem)“, již v roce 2004 v souvislosti se stavbou elektropřípojky a kanalizace (*Ulrychová* 2007).



Obr. 5. Velešice, okr. Jičín. Keramika z horizontální uloženiny získaná v roce 2014. Kresba A. Waldhauserová

Deskripce keramiky a její datování

Celkem bylo deponováno 145 keramických jedinců, 14 kusů mazanice a 12 zvířecích kostí. Z toho bylo zařazeno 135 fragmentů keramiky do starší doby železné, dalších 10 zlomků představovalo intruzi eneolitu, raného a vrcholného středověku, popřípadě novověku. Popsána a vyobrazena byla signifikantní část souboru ze starší doby železné (obr. 5). Použita byla terminologie keramiky starší doby železné ze sousedního Pojizeří na sever od Mladé Boleslavi (Waldhauser 1976).

- okraj esovitě nádoby hrncovité profilace s plastickou, prstovými vrypy přerušovanou lištou, podhrdlí hlazeno, tělo drsněno, materiál bahnitý, šedobílý, 2 fragmenty (obr. 5:1),
- výduť téhož druhu nádoby, okr (obr. 5:2),
- výduť soudku s horizontálním pásem prstových vrypů a plastickým výčnělkem, bahnitý materiál, povrch hlazen, okr (obr. 5:3),
- okraj amforovitě nádoby s nevýrazným vodorovným prstováním, bahnitý materiál, okr (obr. 5:4),
- výduť mísovité nádoby s ostrým lomem, stopy tuhování vně, plavený materiál, tmavě šedý (obr. 5:5),
- výduť neurčitelného typu nádoby s červenou karmínovou barvou upravený materiál, vně pečlivě hlazen, uvnitř šedý (obr. 5:6),
- dno masivní nádoby, bahnitý materiál, okr (obr. 5:7),
- okraj amforovitě nádoby, bahnitý materiál, povrch neupraven, okr (obr. 5:8),
- tělo neurčitelné nádoby s dekorem částí tří kruhů černofialové smolné barvy, podkladem nevýrazná oranžová barva, vně hlazeno, uvnitř bělošedá, upravený materiál (obr. 5:9; 6),
- výduť neurčitelné nádoby vně bělošedé barvy, hlazeno, bahnitý materiál (obr. 5:10),
- výduť vně tuhované nádoby, povrch hlazen, upravený materiál, tmavě šedý (obr. 5:11),
- lom neurčitelné nádoby, povrch oboustranně hlazen, šedý (obr. 5:12),
- výduť svisle prstované nádoby, bahnitý materiál, okr (obr. 5:13),
- hrncířská čepel ze stěpu nádoby, bahnitý materiál, okr (obr. 5:14),
- mazanice s otisky armatur (11 ks), ploché zlomky mazanice (3 ks),
- neurčený osteologický materiál (12 zlomků).

Intruzi zastupovala méně než desetina zlomků keramiky. Jde o okraj nádoby, eneolit; mladohradištní výduť; středověk–novověk (8 fragmentů).

Téměř všechny keramické zlomky ze souboru z Velešic, získané roku 2014, lze zařadit do širokého intervalu od Ha B po Ha/LT.

ZÁVĚR

Nestratifikovaný soubor z Velešic z roku 2014 obsahuje diagnostické znaky keramiky z rozpětí od pozdní doby bronzové po rozhraní doby halštatské a laténské.¹ Více než 90 % souboru zastupuje výrazná keramika starší doby železné, zbytek sklonek doby bronzové. Jediný zlomek (obr. 5:5) takzvané pyxidy (?) ukazuje na dataci rozhraní halštatu a laténu. Buď jde o import v prostředí sklonku halštatu nebo endogenní záležitost z počátku laténu. Některé keramické zlomky lze patrně spojovat se středočeským prostředím (např. obr. 5:9; 6). Nejde sice o výrazné nálezy, přesto snad můžeme uvažovat o projevech kontaktní zóny slezskoplatěnické a bylanské kultury.²

LITERATURA

Demek, J. ed. a kol. 1987: Zeměpisný lexikon ČSR. Hory a nížiny. Praha.

Filip, J. 1936–37: Popelnicová pole a počátky železné doby v Čechách. Praha.

¹ Za konzultace děkujeme M. Slabinovi, emeritnímu pracovníkovi Národního muzea v Praze. Dík patří J. Skalovi (Hradec Králové) za zprávu o detektorové prospekci ve Velešicích.

² Nedávné kompedium o době halštatské přineslo mapování dvou rozdílných kultur v severovýchodním kvadrantu Čech, slezskoplatěnické a bylanské (Venclová ed. 2008, 45, obr. 9). Velešice náleží do kompaktní zóny slezskoplatěnické kultury ve východních Čechách na východ od řeky Cidliny. Nicméně na tomto kartografickém zpracování byla na pravobřeží Cidliny až k Jizeře po Mladou Boleslav a k Labi severně od Mělníka mapována výhradně bylanská kultura.



Obr. 6. Velešice, okr. Jičín. Tělo neurčitelné nádoby s dekorem částí tří kruhů černofialové smolné barvy

- Kalferst, J. – Sigl, J. – Vokolek, V. 1990: Nové archeologické přírůstky KVMČ v Hradci Králové v roce 1989, Zpráva Krajského muzea východních Čech v Hradci Králové 17/1, 3-21.
- Koudelka, J. 1908: V době předhistorické na Bydžovsku. In: Dvacet let práce musea a musejního spolku v Novém Bydžově. Nový Bydžov, 17-40.
- Matoušková, A. 2016: Esovitá spona typu Poysdorf z Velešic, okr. Jičín, Praehistorica 33/1-2, 269-274.
- Piř, J. L. 1905: Z archeologického bádání r. 1904, Památky archeologické 21, 329-350.
- Sklenář, K. 1992: Archeologické nálezy v Čechách do r. 1870. Prehistorie a protohistorie. Praha.
- Ulrychová, E. 2003: Velešice, o. Sběř, okr. Jičín, Výzkumy v Čechách 2001, 298.
- Ulrychová, E. 2005: Hradiště a výšinné polohy lidu popelnicových polí na Jičínsku, Archeologie ve středních Čechách 7, 247-287.
- Ulrychová, E. 2007: Velešice, okr. Jičín, Výzkumy v Čechách 2004, 264.
- Ulrychová, E. 2010: Velešice, okr. Jičín, Výzkumy v Čechách 2007, 325-326.
- Venclová, N. ed. 2008: Archeologie pravěkých Čech 6. Doba halštatská. Praha.
- Vokolek, V. 1999: Východočeská halštatská pohřebiště. Pardubice.
- Waldhauser, J. 1976: Turnovský typ kultury popelnicových polí v severních Čechách. Teplice.

An Early Iron Age settlement component in Velešice in the Jičín region

During a rescue excavation, an assemblage of pottery fragments, daub and animal bones was obtained through sampling in a linear trench. Early Iron Age pottery represented more than 90% of the assemblage, the rest dated from the close of the Bronze Age. A single fragment of a bowl with a sharp bend (*Fig. 5:5*) points to a dating at the turn of the Hallstatt and La Tène periods. Several potsherds can also be associated with the central Bohemian (Bylany) cultural milieu (*Fig. 5:9; 6*).

(English by Jan Machula)

Fig. 1.-3. Velešice, Jičín District. Location of the 2014 excavation

Fig. 4. Location of the excavation. The grey lines represent a trench for gas and water pipes

Fig. 5. Pottery recovered from a horizontal deposit in 2014

Fig. 6. Body of a vessel with painted decoration

Jiří Waldhauser, Univerzita Hradec Králové, Rokitanského 62, 500 00 Hradec Králové
waldhauserj@gmail.com

Radek Novák, Regionální muzeum a galerie v Jičíně, Valdštejnské náměstí 1, 506 01 Jičín
rad.novak@hotmail.com