

Depot z pozdní doby bronzové z Horky u Libochovic, okr. Litoměřice

Radka Hentschová – Marek Fikrle – Jindřich Šteffl

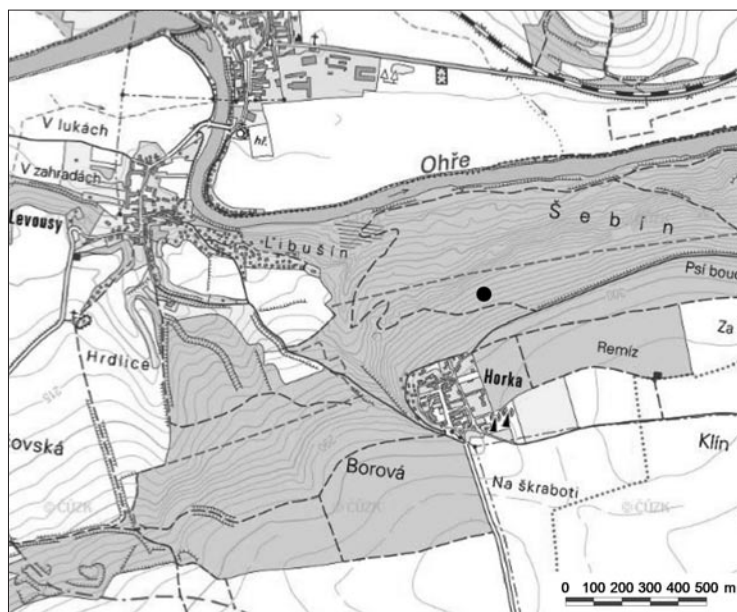
NÁLEZOVÉ OKOLNOSTI

Depot byl nalezen dne 14. 11. 2015 V. Válkem ze Štětí pomocí detektoru kovů. Po domluvě s nálezcem došlo dne 29. 12. téhož roku k předání předmětů přímo v místě jeho nálezu, což nám umožnilo zachytit ještě značné množství nálezových okolností. Depot je uložen v Regionálním muzeu v Teplících pod př. č. S8/2017.¹

Místo nálezu (*obr. 1*) se nachází v poměrně ostrém svahu lesa Šebín na k. ú. Horka u Libochovic (okr. Litoměřice) v nadmořské výšce 255 m.² Depot byl vyzvednut z hloubky 25 až 30 cm. Po odhrnutí lesní hrabanky o mocnosti 8 cm byla zjištěna žlutá jílovitá vrstva, v níž se depot nacházel. Tato cca 20 cm žlutá jílovitá vrstva následně přecházela v podloží tvořené jílem světlejší, místy až spíše bílé barvy (jíl je zde vyschlejší) s příměsí drobnějšího kamení.

Depot obsahoval sekerku se středovými laloky a destruovanou dvoudílnou štítovou sponu s veslovitou jehlou. V poloze *in situ* se spona nacházela vedle sekerky, přičemž její štítek byl situován částečně pod sekerkou (*obr. 2*). Domníváme se, že spona byla původně uložena nepoškozena a k destrukci došlo až vlivem eroze, což by mohlo také naznačovat, že depot mohl být původně uložen v rovné poloze těsně nad svahem.

Místo nálezu je vzdáleno 400 m od řeky Ohře a zhruba 500 m od východního okraje polykulturního hradiště v Levousích, na němž bylo zachyceno knovízské osídlení (Váňa 1973, 273–275). Jižně přímo naproti hradišti se v lese Borová nachází knovízský mohylník (Smrž 1975) a nutno dodat, že zde jsou doloženy i pohřby chronologicky současné s naším depotem (poloha hradiště i lesu Borová, v němž se nachází mohylové pohřebiště, je dobře vidět na *obr. 1*). Máme tak před sebou poměrně vzácný jev, kdy jsou u knovízské kultury v bezprostřední blízkosti místa uložení depotu doloženy také sídelní a pohřební aktivity.



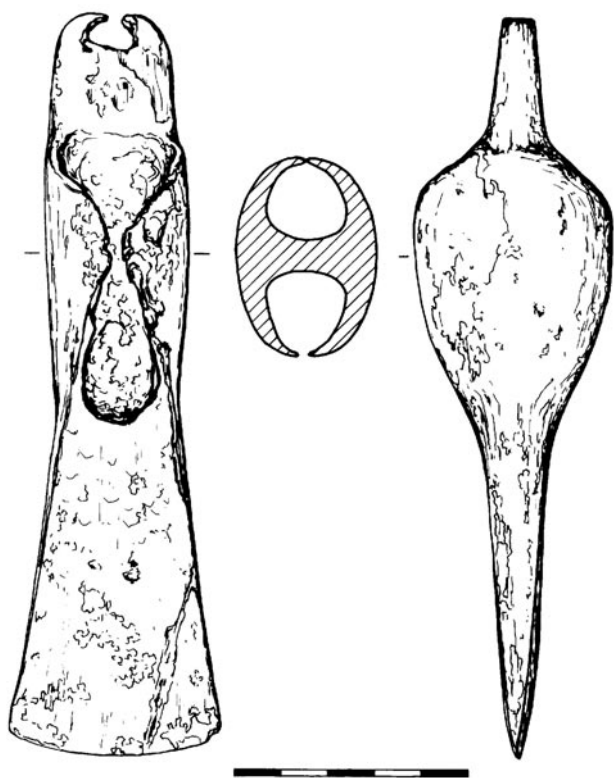
Obr. 1. Horka u Libochovic, okr. Litoměřice. Mapa s vyznačením místa nálezu depotu (černý bod). Zdroj: ČÚZK. Vlevo: poloha lokality na mapě Čech

¹ Tento článek byl podpořen grantem Studentské grantové soutěže ZČU v Plzni č. SGS-2016-069.

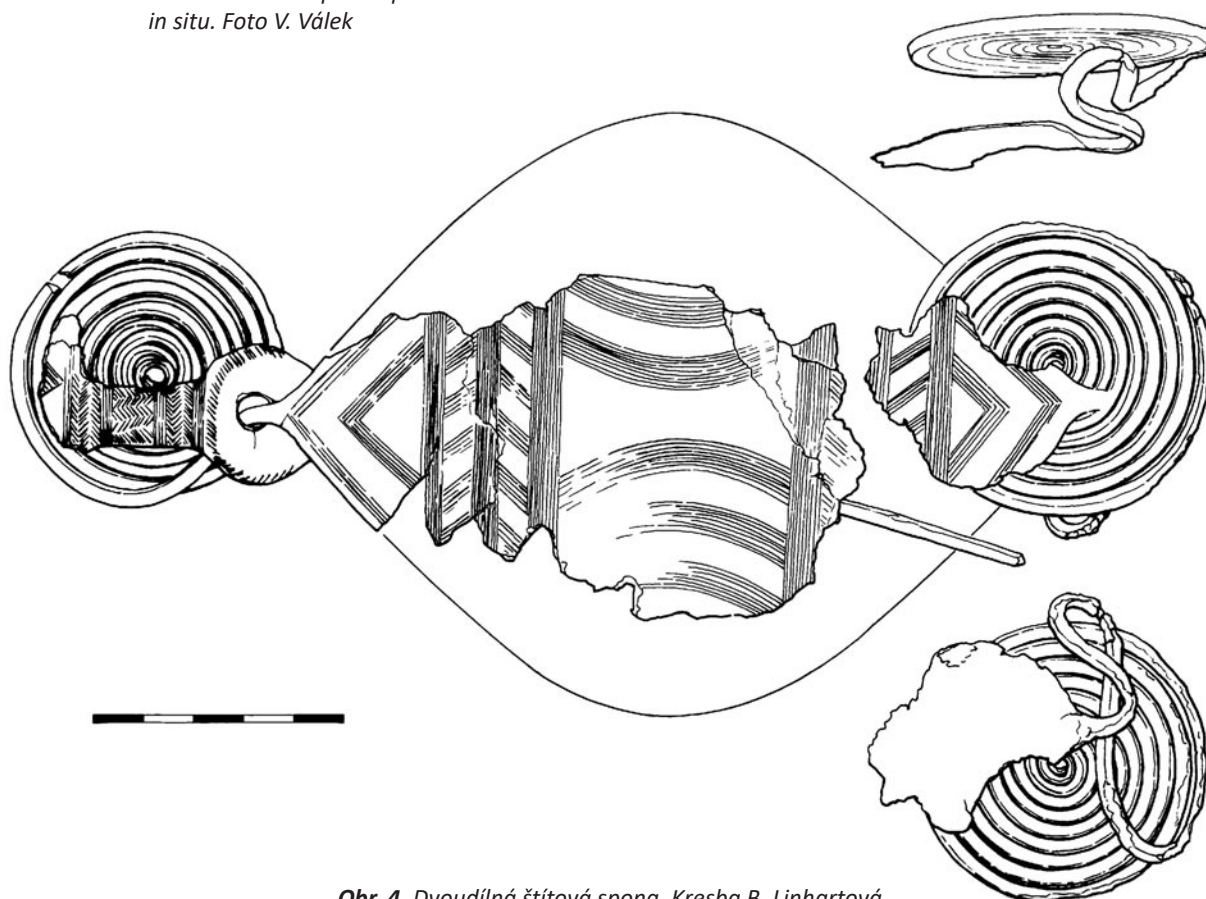
² GPS 50°23'13.2"N, 13°59'35.9"E.



Obr. 2. Nálezová situace depotu v poloze in situ. Foto V. Válek



Obr. 3. Sekerka se středovými laloky. Kresba B. Linhartová



Obr. 4. Dvoudílná štítová spona. Kresba B. Linhartová

POPIS PŘEDMĚTŮ

Sekerka se středovými laloky (obr. 3 a 5): Sekerka je kompletně zachovalá. Celková délka sekerky 160 mm, šířka ostří 46 mm, délka každého laloku 59 mm, max. šířka v týlu 31 mm, max. tloušťka 18 mm (přes laloky 43 mm), šířka koncové týlní části 25 mm, hmotnost před konzervací 473,8 g.

Zahloubení mezi laloky je dole (ve směru k ostří) obloukovitě až polokruhovitě zakončené. Na jedné straně břitové partie se nachází hluboký recentní vryp, který byl způsoben rýčem při vyzvedávání depotu.

Dvoudílná štítová spona s veslovitou jehlou typu Jenišovice (obr. 4 a 6): Spona je značně poškozená a skládá se z pěti kusů. Zcela zachovány jsou pouze spirálovité růžice, které jsou však zasaženy silnou korozí, a proto u nich nebylo možné pro potřeby RFA udělat výbrus. Veslovitá jehla je na konci olámaná a vlivem koroze je na několika místech patrný úbytek kovu (zejména v ohnuté části, ke které zřejmě došlo vlivem postdepozicičních procesů). Na hlavici je ještě patrná bohatá rytá výzdoba sestávající ze šikmých rýžek uspořádaných na některých místech do motivu klikatky, dále je hlavice zdobena skupinami vodorovných rýh. Zcela v horní části hlavice je patrný šrafovaný trojúhelník. Štítek spony je silně olámaný, uprostřed je zdoben půlobloukovitými pásy rýh, které jsou ohraničeny pásy svislých rýh, v nichž se nacházejí užší šikmé rýžky; obě koncové části štítku, na něž nasedají již spirálovité růžice, jsou zdobeny obvodovými i vnitřními pásy šikmých rýh tvořících trojúhelníkový motiv.

Délka spony ještě cca 210 mm, rozměry středové části těla spony 82 × 67 mm (hmotnost před konzervací 13 g), délka krajní části těla spony s drátem pro spirálovitou růžici 97 mm (hmotnost před konzervací 8,5 g), délka ohnuté jehly 200 mm (hmotnost před konzervací 19,5 g), průměr krčku jehly 27 mm, délka hlavice 35 mm, šířka hlavice 28 mm, průměr spirálovitých růžic 59 mm a 52 mm (hmotnost před konzervací 52,6 a 29,4 g), celková hmotnost spony před konzervací 123 g.

TYOLOGICKÉ ZHDNOCENÍ PŘEDMĚTŮ

Sekerka se středovými laloky

Zkoumaná sekerka náleží typologicky do IX. skupiny podle J. Říhovského (1992), kam náleží tvary se středovými laloky a odsazeným trapézovitým týlem. Tyto sekerky jsou úzce příbuzné s předchozí skupinou VIII (Říhovský 1992, 162). Obě skupiny mají laloky posazené neobyčejně vysoko. Na rozdíl od sekerok skupiny VIII vykazuje skupina IX o dost kratší trapézovitý tyl, který je zřetelně odsazen od části s laloky. Laloky jsou obloukovité a jen zřídka trojúhelníkové, s velikou šířkou v horní třetině. Zahloubení mezi laloky je dole obloukovitě až polokruhovitě zakončené. Všechny sekerky patří k variantě G (se zaobleným týlem s výřezem; Říhov-



Obr. 5. Sekerka se středovými laloky. Foto M. Cestrová



Obr. 6. Dvoudílná štítovitá spona. Foto M. Cestrová

ský 1992, 162). Skupina těchto sekerek v podstatě představuje již přechodnou formu mezi sekerkami se středovými a týlními laloky (Salaš 2005, 36).

Pro dataci těchto sekerek je určující jihomoravský depot z Kuřimi (okr. Brno-venkov), který datuje tyto sekerky, u nichž kvůli zkrácené týlní části nasedají laloky blíže u týlu, a tím se blíží již k rodině tzv. časných sekerek s týlními laloky, na konec středního nebo začátek mladšího stupně období popelnicových polí. Součástí tohoto nálezového komplexu je sice ještě srp s jazykovitým řapem starší formy se žebry zahnutými na rukojeti až k vrcholu čepele, ale sekerky s týlními laloky, sekerky s tulejkou a bohatě zdobené náramky odkazují jednoznačně na počátek mladšího stupně období popelnicových polí, resp. na horizont depotů Křenůvky (Říhovský 1992, 163), což v Čechách odpovídá chronologicky horizontu Jenišovice (Ha B1).

I když je tato forma sekerky poměrně vzácná, můžeme její rozptyl pozorovat na širším území střední Evropy. Vyšší počet nacházíme ve středním Německu, několik exemplářů v jižním a západním Německu a ojedinělé kusy v Rakousku, Čechách, na Moravě, na Slovensku a dokonce v Rumunsku (Říhovský 1992, 163).

Dvoudílná štítová spona typu Jenišovice

Dvoudílné štítové spony typu Jenišovice jsou prvním lokálním tvarem spony, která se vyskytla v knovízském kulturním okruhu, kde je zastoupena v depotech a hrobech stupně Jenišovice. Spony typu Jenišovice mají zpravidla širokou, kosočtvercovou destičku štítku, oválný tvar se vyskytuje pouze výjimečně. Velikost není určující, ve stejném souboru mohou být obsaženy velké i zcela malé spony. Určující je jemně rytá výzdoba štítku po celé ploše, tato výzdoba se vyskytuje také na veslovité či hříbovitě hlavici jehly (Kytlicová 2007, 35).

Spony typu Jenišovice jsou v podstatě příbuznou skupinou starších jihoněmecko-východobavorských spon typu Weißenbrunn. U typu Jenišovice je rozpoznatelný vliv jihoněmeckých dílen na kosočtvercové destičce štítku, která je typická také pro mladší jihoněmecký typ Reisen, který je současný s typem Jenišovice (Kytlicová 2007, 36).

Na rozdíl od jihoněmeckých spon, pro něž je charakteristická výzdoba vypnulin, je u českého typu Jenišovice tato výzdoba zvláštností, v některých případech jsou řady vypnulin dokonce nahrazeny řadami bodů (Kytlicová 2007, 36).

Analogicky nejbližší k naší sponě jsou exempláře z depotů ve Vrcovicích (okr. Písek; Kytlicová 2007, Taf. 131B:1), Jenišovicích (okr. Mělník; o. c., Taf. 101 a 102), Záluží (okr. Litoměřice; o. c., Taf. 107), Liščin 1 (okr. Litoměřice; o. c., Taf. 109B:24) a Liščin 5 (okr. Litoměřice; o. c., Taf. 113C). Velmi nápadná je však podobnost s prvně jmenovaným exemplářem z Vrcovic, kde se kromě téměř identické výzdoby nápadně shodují i rozměry.

Z geografického hlediska lze původní centrum vzniku dvojdílných štítových spon s veslovitou jehlou hledat v severozápadní části středodunajských popelnicových polí zahrnující jižní Moravu, západní Slovensko, severní Burgenland a Dolní Rakousko (Salaš 2005, 110).

Spony typu Jenišovice jsou úzce časově spjaty s horizontem Jenišovice, a jsou tak striktně chronologicky svázané se stupněm Ha B1.

POSOUZENÍ JEDNOTLIVÝCH PŘEDMĚTŮ POMOCÍ RFA

Analyzovány byly tři předměty³ – sekerka, jehla a spirálovitá růžice (u posledních dvou jmenovaných se jedná o součásti jednoho artefaktu, a to dvojdílné štítové spony s veslovitou jehlou). Sekerka a jehla byly měřeny na obroušeném místě. U spirálovité růžice nebylo možné předmět očistit na nekorodovaný kov bez úplného poškození předmětu, a proto byl analyzován na korozní vrstvě.

Soubor předmětů se z pohledu archeometrického jeví jako homogenní. Jedná se o bronzovou slitinu s příměsí Ni, As, Sb, Ag a Pb. Výsledky měření spirálovité růžice jsou ovlivněny tím, že byla měřena korozní vrstva. Nicméně prvkově (nikoliv koncentračně) se od ostatních předmětů neliší. Tento typ slitiny se vyskytuje v různých koncentračních poměrech prakticky po celou dobu bronzovou. Výsledná data jsou uvedena v tab. 1.

³ Jako analytická metoda byla použita rentgenová fluorescenční analýza (RFA), konkrétně přístroj Spectro Midex. Vzhledem k požadavku minimálního poškození předmětu byl k analýze použit kolimátor vymezující na předmětu čtverec o hraně 0,1 mm, a tudíž i zásah do předmětu mohl být co nejmenší. Vzhledem k předešlým zkušenostem s nábřusem předmětu pro RFA byla nabroušená místa zkontrolována pod mikroskopem, neboť při obroušení a kontrolou „na oko“ docházelo často k analýzám směsi vlastního jádra předmětu a nedefinované podkorozní vrstvy.

Vzorek	Ni [%]	Cu [%]	As [%]	Ag [%]	Sn [%]	Sb [%]	Pb [%]	Bi [%]
sekerka	0,79	87,3	0,66	0,3	6,7	1,02	0,3	<0,05
jehla (štíťová spona)	0,6	92	0,6	0,3	3,8	1,3	0,3	<0,05
spirálovitá růžice - koroze (štíťová spona)	0,5	84,4	1,4	0,3	7,7	1,2	0,4	<0,05

Tab. 1. Vyhodnocení prvkového složení předmětů pomocí RFA

DATA DEPOTU

Jak sekerka s týlními laloky, tak štítová spona s veslovitou hlavicí chronologicky náleží do horizontu Jenišovice (stupeň Ha B1), který reprezentuje již pozdní dobu bronzovou, konkrétně její starší období.

ZÁVĚR

Nález ze šebínského lesa představuje depot knovízské kultury, který můžeme naprosto bezpečně datovat do horizontu Jenišovice, neboli stupně Ha B1. Nedaleko od tohoto nálezu se nachází polykulturní hradiště v Levousích, odkud je doloženo mimo jiné i knovízské osídlení. Jižně od hradiště se nachází knovízský mohylník s prokázanou kontinuitou pohřbívání v časovém úseku vyjádřeném stupni B C2/B D – Ha B2 (Smrž 1975, 625). Až nápadná podobnost dvojdílné štítové spony s exemplářem z Vrcovic zase poukazuje na probíhající kontakty s jižní větví knovízské kultury.

LITERATURA

- Kytlicová, O. 2007: Jungbronzezeitliche Hortfunde in Böhmen. Prähistorische Bronzefunde 20/12. Stuttgart.
- Říhovský, J. 1992: Die Äxte, Beile, Meißel und Hämmer in Mähren. Prähistorische Bronzefunde 9/17. Stuttgart.
- Salaš, M. 2005: Bronzové depoty střední až pozdní doby bronzové na Moravě a ve Slezsku. Brno.
- Smrž, Z. 1975: Knovízský mohylník v Levousích (Křesín, okr. Litoměřice), Archeologické rozhledy 27, 611–627, 713–716.
- Váňa, Z. 1973: Slovanské hradiště v Levousích (k. o. Křesín, okr. Litoměřice) a otázka rozsahu luckého území, Archeologické rozhledy 25, 271–288.

A Late Bronze Age hoard from the cadastral area of Horka u Libochovic, Litoměřice District

The paper deals with a bronze hoard discovered with the help of a metal detector in 2015. It consisted of a winged axe and a two-piece shield fibula with an oar-shaped pin. The axe can be classified as group IX (Říhovský 1992), which includes winged forms and those with a detached trapezoid butt. The two-piece fibula belongs to the Jenišovice type and is a local product of the Knovíz cultural milieu. An almost identical fibula is known from the hoard of Vrcovice (Písek District) which points to contacts with the southern branch of the Knovíz culture. The fibula is chronologically linked to phase Ha B1 which is undoubtedly valid for the entire hoard.

Settlement and burial activities of the Knovíz culture were identified in the immediate vicinity of the hoard. Settlement activities documented at the multi-period hillfort of Levousy (Litoměřice District) are probably associated with strategic control over the Ohře River as an important commercial waterway.

(English by Jan Machula)

Fig. 1. Location of the find

Fig. 2. Excavation situation with the hoard in situ

Fig. 3.–6. Objects from the hoard

Table 1. Elemental composition analysis of the objects with the XRF method

Radka Hentschová, Muzeum Dr. Bohuslava Horáka, nám. J. Urbana 141/I, 337 01 Rokycany

Jindřich Šteffl, Regionální muzeum v Teplicích, p. o., Zámecké náměstí 14, 415 01 Teplice
jindra.ul@post.cz

Marek Fikrle, Ústav jaderné fyziky AV ČR, v. v. i., 250 68 Husinec-Řež
fikrle@ujf.cas.cz
