

Depot bronzových předmětů z vrchu Liščin (k. ú. Chudoslavice, okr. Litoměřice)

Jindřich Šteffl – Marek Fikrle

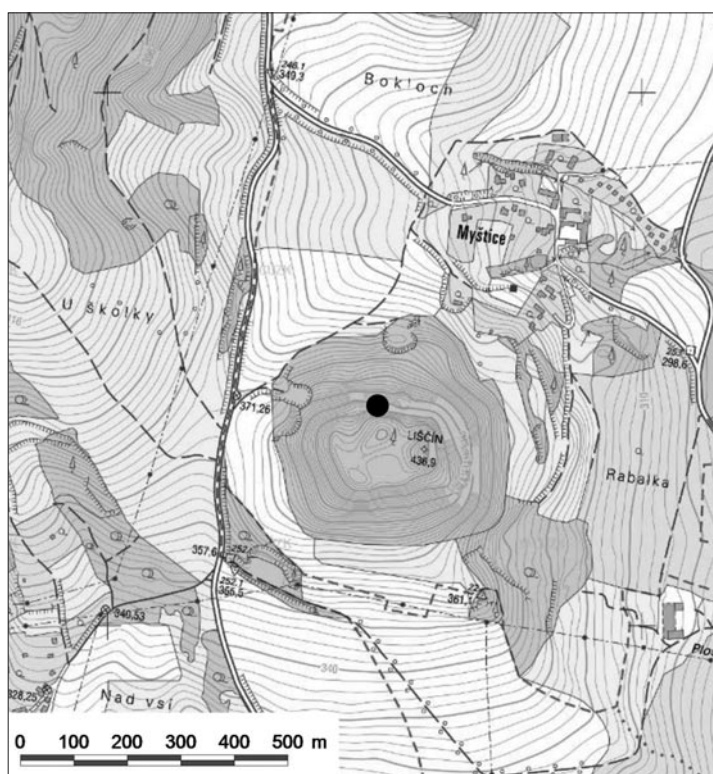
Dne 28. 3. 2015 našel p. Poláček za pomoci detektoru kovů na severním úpatí vrchu Liščin (k. ú. Chudoslavice, okr. Litoměřice; *obr. 1*) depot bronzových předmětů.¹ Předměty se nacházely v max. hloubce 15 cm pod dnešním povrchem.² Depot obsahoval hrotitou sekerku,³ dýku a fragment srpů, který chronologicky nesouvisí s ostatními předměty. Vzhledem k tvrzení nálezce, že předměty vyzvedl z jednoho místa, můžeme v tomto případě uvažovat o vlivu půdních procesů, které pravděpodobně zapříčinily shluk fragmentu srpů z období popelnicových polí s předměty, jež můžeme zařadit rámcově do starší doby bronzové. Depot je uložen v Regionálním muzeu v Teplicích pod přírůstkovým číslem S6/2017.

Z vrchu Liščin (známého též pod německým názvem Goldberg; *obr. 2*) jsou již doloženy čtyři pozdně bronzové depoty ze stupně Ha B1 (Liščin I, II, IV a V). Další dva depoty (Liščin III a VI) patří ze stejného období byly bohužel ztraceny (*Kytlicová 2007, 278–279*).

Z této lokality nejsou výjimečné ani nálezy ze starší doby bronzové, jelikož odtud pochází ojedinělý nález náramku a hřívny s očkem (někdy též označované jako nákrčník s očkem; *Moucha 2005, 77*). Uvedené ojedinělé nálezy chronologicky náleží do mladšího období únětické kultury (stupeň B A1 a B A2; *Moucha 2005, 131*).



Obr. 1. Vrch Liščin, k. ú. Chudoslavice (okr. Litoměřice). Mapa s vyznačením místa nálezu depotu (černý bod). Zdroj: ČÚZK. Vlevo: poloha lokality na mapě Čech



¹ Vznik tohoto článku byl podpořen grantem Studentské grantové soutěže ZČU v Plzni č. SGS-2016-069.

² Místo nálezu je vymezeno souřadnicemi GPS 50°34'8.928"N, 14°10'46.270"E a leží v nadmořské výšce 400 m (vzhledem k tomu, že nálezce u sebe neměl GPS přístroj, došlo ve spolupráci s nálezcem k rekonstrukci místa nálezu až v Regionálním muzeu v Teplicích a odchylka od skutečného stavu může dosahovat až několika desítek metrů).

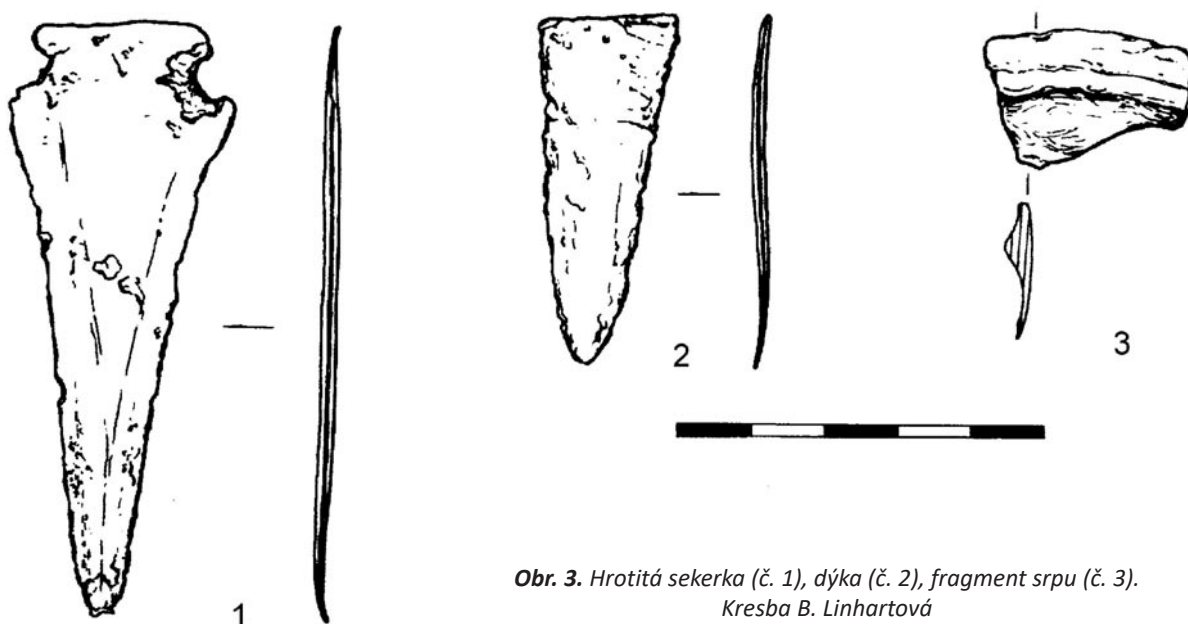
³ Za konzultaci ohledně hrotité sekerky děkujeme PhDr. Petru Novákovi, CSc.



Obr. 2. Vrch Liščín. Foto J. Šteffl

POPIS PŘEDMĚTŮ

1. Čepel hrotité sekerky se dvěma otvory pro nýt, otvory pro nýt a hrot jsou poškozeny, středová část je zesílena, délka 80 mm, max. šířka 31 mm, max. tloušťka 2 mm, hmotnost před konzervací 12,5 g, hmotnost po konzervaci 12,3 g (obr. 3:1).
2. Fragment čepele dýky, u níž se zachovala pouze její spodní část (horní část čepele s týlní částí již nebyla nalezena), délka fragmentu 47 mm, max. šířka 19 mm, max. tloušťka 1,5 mm, hmotnost před konzervací 5,4 g, hmotnost po konzervaci 5,2 g (obr. 3:2).
3. Fragment srpů, na němž je ještě patrné jeho zesílení středovým žebrem, max. délka 27 mm, max. šířka 19 mm, max. tloušťka 4 mm, hmotnost před konzervací 5,9 g, hmotnost po konzervaci 5,7 g (obr. 3:3).



Obr. 3. Hrotitá sekerka (č. 1), dýka (č. 2), fragment srpů (č. 3).
Kresba B. Linhartová

TYOLOGICKÝ ROZBOR PŘEDMĚTŮ

Vzhledem ke značnému poškození předmětů č. 2 a 3 lze bližší typologický rozbor provést pouze u hrotité sekerky.

Hrotitá sekerka. Patrně nejzajímavější artefakt depotu náleží typologicky mezi hrotité sekerky, přesněji k variantě 3, kterou vyčlenil H. Wüstemann (1995, 83–84). V případě této varianty je destička rukojeti mírně klenutá a vykazuje dva širší postranní otvory pro nýty. Analogie známe např. z depotu Dieskau (okr. Saalekreis, Sasko-Anhaltsko) či Groß Schwechten (okr. Stendal, Sasko-Anhaltsko; Wüstemann 1995, 83). Mezi těmito čepelmi jsou rovněž některé s malými otvory pro nýty, přičemž částečně jsou ještě zachovány. Čepel je většinou zahnutá, ojediněle ale vykazuje i rovné ostří. Převládající je široké ploché nebo mírně klenuté středové žebro (Wüstemann 1995, 83).

Zajímavé je srovnání rozměrů zkoumaného artefaktu s německými hrotitými sekerkami této varianty. Zatímco u 11 zjištěných německých exemplářů se pohybuje délka v intervalu od 21,5 do 31,6 cm a šířka od 7 do 9,9 cm (Wüstemann 1995, 83–84), zkoumaný exemplář má délku jen 8 cm a na šířku pouhých 3,1 cm. Na základě těchto rozměrů bychom mohli konstatovat, že se v našem případě jedná o miniaturní formu hrotité sekerky náležící variantě 3.

Datování těchto hrotitých sekerok se opírá o depot Dieskau 2, odkud některé tyto exempláře pocházejí. Další hrotité sekerky spadající do stejného chronologického horizontu pochází z depotu Halle-Kanena 3 či Drobitz (okr. Saalekreis; Wüstemann 1995, 84). Na základě analogií z německého prostředí tedy můžeme hrotitou sekerku z Liščína zařadit do stupně B A2.

Z hlediska geografického výskytu se většina hrotitých sekerek koncentruje na lokálním prostoru Halle, kde zcela jistě také vznikly (Wüstemann 1995, 84). V českém prostředí jde o první takovýto nález.

Dýka. Jedná se o dýku s olámaným týlem, kde se zřejmě původně nacházely nýty pro připevnění rukojeti. Stav zachovalosti dýky nedovoluje žádné bližší typové zařazení či bližší chronologické určení (cf. Novák 2011). Všeobecně se dýky v období únětické kultury nacházejí na sídlišťích, v hrobech, depotech i jako ojedinělé nálezy. Jsou typické pro klasickou fázi únětické kultury (B A1), přičemž ze staršího období nejsou doposud doloženy (Moucha 2005, 64).

Srp. Jelikož se z celého srpů zachoval pouze nepatrný fragment, nemůžeme bohužel provést jakýkoliv bližší typologický rozbor daného předmětu. Srpů s jazykovitým řapem však pocházejí z depotů Liščin I, II a V. Zmíněné depoty řadíme do stupně Ha B1 (horizont Jenišovice) a je značně pravděpodobné, že do tohoto období bude patřit i posuzovaný fragment srpů.



Obr. 4. Bronzový depot. Foto M. Cestrová

Tab. 1. Vyhodnocení prvkového složení předmětů pomocí RFA

Vzorek	Ni [%]	Cu [%]	As [%]	Ag [%]	Sn [%]	Sb [%]	Pb [%]	Bi [%]
hrotitá sekerka	<0,05	90,1	0,6	0,8	5,5	0,5	<0,05	<0,05
dýka	0,3	93	<0,05	0,99	<0,05	0,4	<0,05	<0,05
fragment srpů	0,3	93,6	0,4	<0,05	4,6	0,2	0,6	<0,05

POSOUZENÍ JEDNOTLIVÝCH PŘEDMĚTŮ POMOCÍ RFA

Analyzovány byly celkem tři předměty⁴ – hrotitá sekerka, dýka a srp. Složení jednotlivých předmětů se liší (viz tab. 1), což může být způsobeno jak odlišným typem předmětu, tak různou dobou jeho vzniku.

1. Hrotitá sekerka – základním materiálem je bronz s příměsí As, Ag, a Sb. Slitina neobsahuje detekovatelné množství Ni, čímž se předmět, mimo jiné, odlišuje od analyzovaného srpů a je pravděpodobné, že jde o předmět vyrobený ze suroviny pocházející z jiné lokality, než je tomu u jinak podobného srpů.

2. Dýka – jedná se o slitinu mědi s příměsí Ni, Ag, malých množství Sb a nepatrných příměsí As a Bi (obojí na úrovni meze detekce). Prakticky není přítomen cín. Nepřítomnost cínu by naznačovala, že se jedná o předmět ze starší doby bronzové.

3. Srp – základním složením jde o bronz s příměsí Ni, As, Pb, Sb a malého množství Ag. Toto složení je typické prakticky pro celé období střední až pozdní doby bronzové.

DATA DEPOTU

Hlavní signifikant pro datování depotu je hrotitá sekerka, která je vázána na stupeň B A2. Druhým a zároveň posledním předmětem tohoto depotu je dýka, která je sice typická pro stupeň B A1, dýky se však vyskytují také v depotech datovaných na přelom těchto stupňů či v samotném stupni B A2. Depot lze tedy bezpečně datovat do stupně B A2, do poklasické fáze mladšího období únětické kultury.

Fragment srpů náleží jednoznačně do období popelnicových polí a vzhledem k výše zmíněným nálezům depotů ze stupně Ha B1 bude pravděpodobně náležet do tohoto stupně. S depotem únětické kultury nemá zřejmě nic společného a jedná se pouze o příměs.

⁴ Jako analytická metoda byla použita rentgenová fluorescenční analýza (RFA), konkrétně přístroj Spectro Midex. Vzhledem k požadavku minimálního poškození předmětu byl k analýze použit kolimátor vymezující na předmětu čtverec o hraně 0,1 mm, a tudíž i zásah do předmětu mohl být co nejmenší. Vzhledem k předešlým zkušenostem s nábřusem předmětu pro RFA byla nabroušená místa zkontrolována pod mikroskopem, neboť při obrůšení a kontrolou „na oko“ docházelo často k analýzám směsi vlastního jádra předmětu a nedefinované podkorozní vrstvy.

ZÁVĚR

Ze souboru tří analyzovaných předmětů lze za součást depotu považovat pouze hrotitou sekerku a dýku, které datujeme do stupně B A2 únětické kultury. Fragment srpů s tímto depotem nesouvisí a jde v podstatě o ojedinělý nález, který se z různých důvodů přimísil k oběma únětickým předmětům.

Nejzajímavějším předmětem z celého souboru, s nímž jsme se doposud na území Čech v únětických depotech nesetkali, je hrotitá sekerka, která je lokálně vázána na okolí německého Halle. Na rozdíl od německých exemplářů má však poněkud miniaturní rozměry. Vzdálenost našeho předmětu od centra jejich výskytu je cca necelých 200 km vzdušnou čarou.

Z hlediska interpretace bychom mohli hrotitou sekerku pokládat za důkaz obchodních styků probíhajících ve starší době bronzové na obou stranách dnešní hranice. Pro kontakty mezi Saskem a Čechami bylo zřejmě využíváno labské cesty jako hlavní spojovací linie. Mimo labské cesty je z mladšího pravěku známá také její suchozemská alternativa vedoucí přes Nakléřovský průsmyk, označovaná jako tzv. chlumecká stezka, nebo ne již tak významná cesta probíhající podél Labe po ose Pirna–Königstein–Pfaffendorf–Dolní Žleb–Děčín. Tyto dvě cesty jsou shodného směru s řekou Labe a po překonání hraničního pohoří opětovně navazují na jeho tok, takže se nelze domnívat, že by sloužily primárně k překonání rozvodí mezi řekami (Salač 1997, 475). Zatímco cesta vedoucí přes Nakléřovský průsmyk byla vhodná pro vozy tažené hovězím dobyt看em, u cesty probíhající po ose Pirna–Königstein–Pfaffendorf–Dolní Žleb–Děčín předpokládáme využití pouze pro lidi s naloženými zvířaty (Bouzek – Koutecký 2000, 20).

LITERATURA

- Bouzek, J. – Koutecký, D. 2000: The Lusatian culture in Northwest Bohemia. Contributions to prehistory and early middle ages of Northwest Bohemia 8. Most.
- Kytlicová, O. 2007: Jungbronzezeitliche Hortfunde in Böhmen. Prähistorische Bronzefunde 20/12. Stuttgart.
- Moucha, V. 2005: Hortfunde der frühen Bronzezeit in Böhmen. Praha.
- Novák, P. 2011: Die Dolche in Tschechien. Prähistorische Bronzefunde 6/13. Stuttgart.
- Salač, V. 1997: Význam Labe pro česko-saské kontakty v době laténské (Úvod do problematiky), Archeologické rozhledy 49, 462–494.
- Wüstemann, H. 1995: Die Dolche und Stabdolche in Ostdeutschland. Prähistorische Bronzefunde 6/8. Stuttgart.

A hoard of bronze objects found on Liščin hill (cadastral area of Chudoslavice, Litoměřice District)

The paper deals with a bronze hoard discovered with the help of a metal detector at the northern foot of Liščin hill (cadastral area of Chudoslavice, Litoměřice District). The hoard consists of three objects: a pointed axe, a dagger and a sickle fragment. It is plainly clear that the sickle fragment does not belong to the hoard, because of chronological reasons. It may be an admixture, most probably dating from the Final Bronze Age, Ha B1, because several Knovíz culture hoards are known from Liščin from this period, and some of them even contained sickles. The pointed axe and the dagger belong to the Únětice culture. From a typological and chronological viewpoint, the pointed axe seems to be most interesting, as it is linked to B A2. When compared with similar specimens, its dimensions are significantly smaller. From a geographical viewpoint, the site is approximately 200 km distant from areas where the other pointed axes of this type occurred, i.e., from the territory of the present-day city of Halle and its immediate surroundings. Thus it may be an import or a local imitation. The dagger's tang is broken off so it cannot be classified typologically or chronologically due to its state of preservation. Chronologically speaking, the hoard belongs to B A2, i.e., to the post-classical phase of the Únětice culture.

(English by Jan Machula)

Fig. 1. Location of the find

Fig. 2. Liščin hill

Fig. 3. Pointed axe (no. 1), a dagger (no. 2), a sickle fragment (no. 3)

Fig. 4. Bronze hoard

Table 1. Elemental composition analysis of the objects with the XRF method

Jindřich Šteffl, Regionální muzeum v Teplicích, p. o., Zámecké náměstí 14, 415 01 Teplice
jindra.ul@post.cz

Marek Fikrle, Ústav jaderné fyziky AV ČR, v. v. i., 250 68 Husinec-Řež
fikrle@ujf.cas.cz