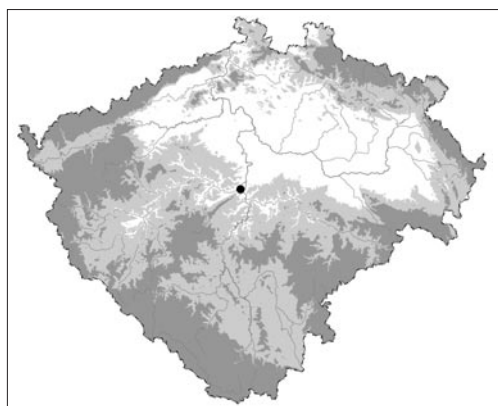


Výsledky dlouhodobé povrchové prospekce na hradišti Humenská u Jíloviště, okr. Praha-západ

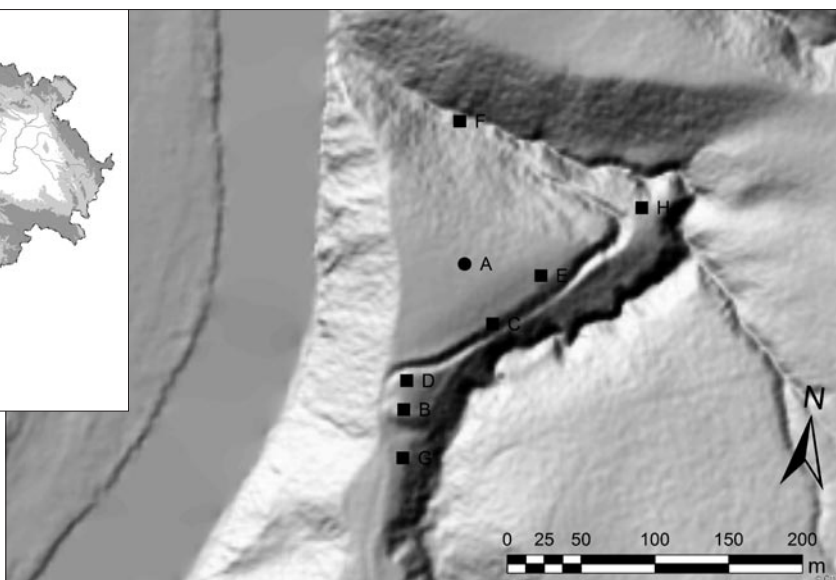
Josef Dufek

ÚVOD

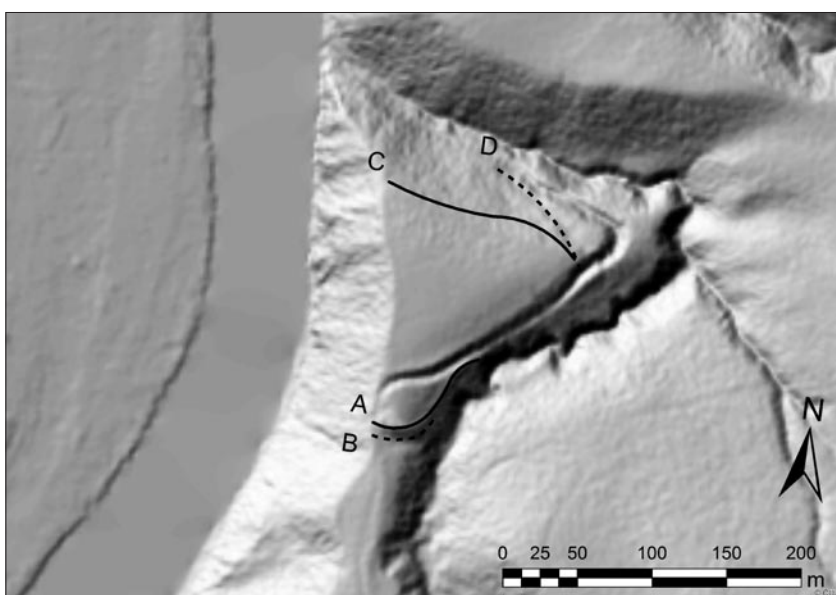
Během turistické návštěvy vrchu Humenská u Jíloviště byla 14. 3. 2004 na centrální ploše hradiště zaregistrována čerstvě vykopaná rabovací jáma nepravidelného půdorysu. V ní a jejím bezprostředním okolí bylo nalezeno značné množství zlomků pravěké až raně středověké keramiky, mazanice a dalších artefaktů. Tento náález vedl v letech 2004 až 2017 k opakované povrchové prospekci této polykulturní lokality. V následujícím příspěvku jsou odborné veřejnosti představeny dosavadní poznatky.



Obr. 1. Jíloviště, Humenská.
Lokalizace povrchových sběrů
a detektorem zjištěných nálezů.
Podklad: DMR 5G, ČÚZK. Vlevo:
poloha lokality na mapě Čech



Obr. 2. Jíloviště, Humenská.
Pozůstatky raně středověkých/
pravěkých fortifikací
interpretovaných na základě
terénních pozorování a lidarových
snímků: A – příčný val, B – příkop,
C – terénní stupeň „tzv. ochoz“,
D – příkop (úvoz?). Podklad:
DMR 5G, ČÚZK



HISTORIE BĀDÁNĀ

Hradišti Humenská (katastrální území Jíloviště, okr. Praha-západ; *obr. 1*) nalézajícím se na pravém břehu řeky Berounky začali věnovat pozornost badatelé již v druhé polovině 19. století. Jako první je uvedl do povědomí odborné veřejnosti J. Orth, který ztotožnil příčný val tohoto hradiště s Kosmou zmiňovanou Kazinou mohylou¹ (*Orth 1865*, 153–154). Před koncem století navštívil polohu J. L. Píč, který zdejší relikty poprvé označil za hradiště (*Píč 1909*, 367–368). V létě 1916 provedl menší a dosud jediné publikované archeologické vykopávky J. Axamit (*Axamit 1917; 1925; 1930*, 190). Při tomto výzkumu byl prozkoumán příčný val na jižním konci hradiště (tzv. Kazina mohyla), terasovitý útvar na severním kraji ostrožny a několik sond bylo otevřeno na vlastní ploše hradiště (výzkum byl limitován lesním porostem lokality). Dle vlastních slov byl J. Axamit překvapen množstvím a pestrostí zde získaných nálezů. Kromě nálezů keramiky kultur s lineární i vypíchanou keramikou, to byl v té době na českém území ojedinělý nález importu červenožlutě malované moravské malované keramiky (MMK I?). Raně eneolitické období doložila keramika druhého stupně lengyelské kultury a archaický michelsberský pohár. Mladší nálezy reprezentovala především raně středověká keramika (*Axamit 1917*, 162–163, *obr. 43*, tab. XXIII). Další drobná sondáž proběhla až na přelomu let 1997/1998 (ústní informace D. Rakušan). Čerstvě vykopaná rabovací jáma pak podnítila povrchovou prospekci autora probíhající v letech 2004 až 2017.

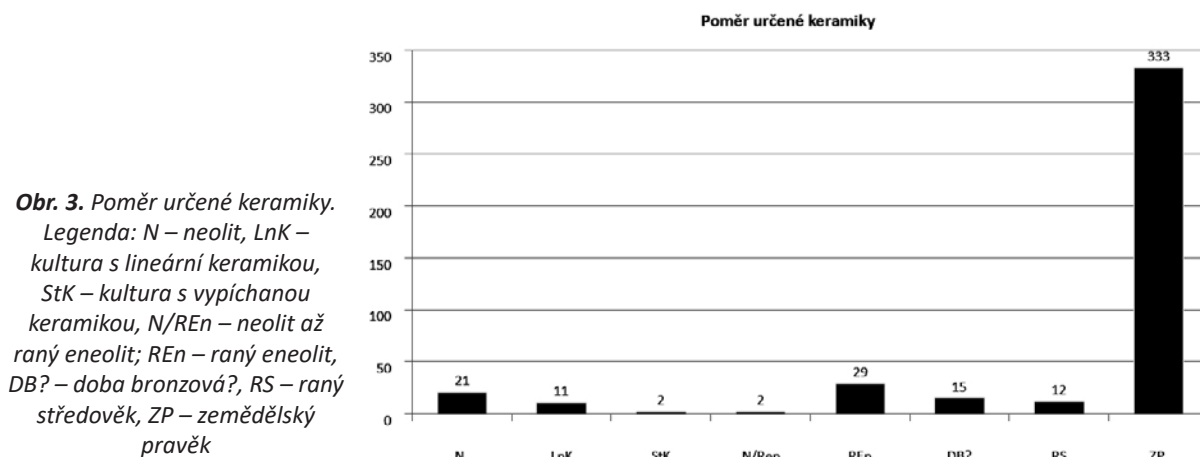
POPIS LOKALITY A OTÁZKA FORTIFIKACÍ

Malá (zhruba 1,4 ha) plochá ostrožna přibližně trojúhelníkovitého tvaru je chráněná velmi příkrými svahy od západu (převýšení vůči Berounce asi 50 m), severu a východu (převýšení vůči Humenskému potoku asi 20–40 m). Volně přístupná je pouze od jihu po šíji široké asi 30 m (*obr. 1; 2*). Poloha umožňovala daleký výhled jihozápadním, západním až severozápadním směrem. Zajímavým interpretačním problémem je otázka reliktních fortifikací a úvozové komunikace protínající ostrožnu. J. Axamit a později i J. Sláma interpretovali jako nesporné opevnění hradiště mohutný příčný val s příkopem na přístupové šíji na jižním vyústění ostrožny (*obr. 2:A,B*). Terénní stupeň táhnoucí se podél severního a severovýchodního svahu ostrožny považovali za základ lehkého palisádového opevnění (*obr. 2:C*). Podle nich byl též součástí fortifikačního systému hradiště mohutný ve skále vytesaný příkop/úvoz ohraničující objekt na východě a jihovýchodě (*Axamit 1917*, *obr. 43*; *Sláma 1988*, 23–24, *obr. 7*). Zcela odlišně interpretují nově situaci P. Bolina a T. Klimek, kteří považují všechny tyto terénní relikty za středověké stavební úpravy související s provozem středověké komunikace (*Bolina – Klimek 2007*, 103–115). Za možnou fortifikaci, jakési tvrziště, považují pouze výše zmiňovaný příčný val. Po dlouholetém studiu lokality považují za přesnější interpretaci Axamitovu a Slámovu s tím, že výše zmíněný příkop/úvoz bude skutečně stratigraficky mladší. K jeho vybudování zřejmě došlo až po zániku funkce vlastního raně středověkého hradiště (nejspíše někdy mezi 11. a 18. stoletím). Na druhou stranu je však možné, že tento úvoz představuje pouze úpravu a rozšíření původního pravěkého nebo raně středověkého příkopu, který současně sloužil jako přístupová cesta k Humenskému potoku a Berounce (*obr. 2*). Součástí původního opevnění hradiště mohl být též příkopovitý útvar identifikovaný na severovýchodním cípu hradiště (*obr. 2:D*).

POPIS NÁLEZOVÉ SITUACE, POVRCHOVÉ SBĚRY A ZJIŠŤOVACÍ DETEKTOROVÝ PRŮZKUM

Při prvotní prohlídce lokality v březnu 2004 byla zjištěna jedna čerstvě vykopaná rabovací jáma nepravidelného půdorysu (celková délka přibližně 2 m, největší šířka 1,5 m a hloubka 30 cm). V okolí byly dále nalezeny minimálně tři menší jámy související nejspíše s vyzvednutím detektorem zjištěných kovových artefaktů. Se sondáží provedenou v roce 1997/1998 pravděpodobně souvisí listím již zapadaná zhruba čtvercová jáma o rozměrech cca 1 × 1 m ležící přibližně 10 m severněji. Tyto zásahy byly označeny jako poloha A (*obr. 1:A*). Při tomto iniciačním záchranném povrchovém sběru bylo nalezeno celkem 103 kusů keramiky, 2 kusy štípané industrie, 6 kusů mazanice, 4 zlomky zvířecích kostí a 1 železná tyčinka (tyto nálezy byly již v roce 2004 odevzdány pracovníku ÚAPPSC, a nejsou z tohoto důvodu zahrnuty v tabulkách a grafech). Při další návštěvě lokality v srpnu 2005 bylo v okolí polohy A získáno 207 zlomků keramiky, 8 kusů štípané industrie, 1 zlomek mlýnu (zrnotěrky), 91 zlomků mazanice

¹ „... vysoko vztyčili mohylu, kterou jest až podnes viděti nad břehem řeky Mže při cestě, kudy se chodí do končin kraje bechyňského přes horu, jež slove Oseka“ (*Kosmas I,4*).



a 31 kusů a fragmentů zvířecích kostí. V srpnu 2006 bylo z této polohy získáno 84 zlomků keramiky, 2 mlýny (zrnotěrky), 21 zlomků mazanice a 8 zlomků kostí. V prosinci 2006 vydala poloha A ještě 34 zlomků keramiky, 10 zlomků mazanice a 4 zlomky zvířecích kostí. Mimoto byly v tělese valu nalezeny 2 zlomky mazanice (obr. 1:B). Při této akci byl též nalezen ojedinělý zlomek raně středověké keramiky v úvozovém svazku nalézajícím se zhruba 300 m jižně od valu hradiště. V březnu 2007 byly z polohy A získány 2 zlomky keramiky a 3 zlomky mazanice. Červenec 2007 přinesl poslední rozsáhlejší soubor z polohy A tvořený 58 zlomky keramiky. V září 2007 byly z polohy A získány 4 zlomky keramiky a 1 zlomek mazanice. Nově bylo získáno 5 keramických zlomků z polohy C a 2 zlomky z polohy D nalézajících se na úbočích úvozu/přikopu vedoucího z hradiště k Berounce (obr. 1:A,C,D). V prosinci 2007 byly z polohy A získány 3 keramické zlomky, polohy C 3 keramické zlomky a 1 zlomek mazanice. Nově byl díky činnosti divokých prasat získán z polohy E nalézající se na východním okraji vnitřní plochy hradiště 1 keramický zlomek (obr. 1:A,C,E). V dubnu 2008 bylo v poloze A nalezeno 9 zlomků keramiky, 1 zlomek mlýnu (zrnotěrky) a 1 zlomek mazanice. Povrchový sběr provedený v květnu 2011 (v poloze A nalezeno 6 zlomků keramiky), byl obohacen o použití detektoru kovů, který přinesl nálezy kovových artefaktů v polohách E 1 artefakt, F 3 artefakty, G 6 artefaktů a H 1 artefakt (obr. 1:E,F,G,H). Navíc byl v poloze F nalezen 1 keramický zlomek. Zatím poslední povrchová prospekce byla provedena v červenci 2017, při ní bylo v poloze A zjištěno 6 keramických zlomků a 3 zlomky mazanice.

Celkově tak bylo při 11 povrchových prospekcích provedených mezi léty 2004 a 2017 nalezeno 529 keramických zlomků, 10 kusů štípané industrie, 4 kusy či zlomky mlýnů (zrnotěrek), 139 zlomků mazanice, 47 kusů a zlomků zvířecích kostí a 12 kovových artefaktů.²

KERAMIKA

Datování keramiky

Poloha A

Díky pořízené fotodokumentaci bylo možné provést u souboru získaného v březnu 2004 alespoň základní chronologický rozbor keramiky. Do období kultury s lineární keramikou bylo možné datovat 7 keramických zlomků. Vzhledem k absenci vyplňované pásky, použití tenkých linií a not je možné tyto zlomky datovat rámcově do mladšího III. a v jednom případě pravděpodobně až do pozdního IV. stupně této kultury (obr. 5:9–12). Dva zlomky náležejí kultuře s vypíchanou keramikou (obr. 5:14). Do období neolitu až raného eneolitu lze datovat 3 zlomky s pupky. Na přelom raného a starého eneolitu bylo možné datovat 1 okraj (obr. 6:7). Snad do doby bronzové mohl být datován 1 okraj. Blíže neurčitelné aktivity ve vrcholném středověku až časném novověku doložily 2 zlomky.

Při povrchové prospekci prováděné v letech 2005–2017 bylo v rabovací jámě a jejím bezprostředním okolí získáno 413 keramických zlomků (tab. 1; obr. 3). Do neolitu bylo možné datovat 34 zlomků. Z toho 21 všeobecně do neolitu, 11 do období kultury s lineární keramikou (díky výlučně notové výzdobě datovaných do III. případně do počátku IV. stupně; obr. 5:1–8) a 2 zlomky hrubé keramiky patřily kultuře s vypíchanou keramikou (pravděpodobně IV. stupeň; obr. 5:13).

² Shromáždění této kolekce nálezů by bylo nemožné bez nezištné pomoci D. Bursáka, J. Horčíčky, F. Nováka a O. Nováka. Za pomoc s datování keramických nálezů náleží dík M. Dobešovi, D. Stolzovi a M. Vávrovi..

Do raného eneolitu lze datovat 31 keramických zlomků (*tab. 1; obr. 3; 6*). Z přelomu neolitu a raného eneolitu (mladší stupeň vypíchané keramiky až II. stupeň lengyelské kultury) pocházejí 2 okraje zdobené nehtováním a prstováním (*obr. 6:1-2*). Do období mladší jordanovské až michelsberské kultury je možné datovat ostře profilovaný pupek s horizontálním průvrtem (*obr. 6:8*), 2 okraje zdobené tzv. románskou lizénou, přelomený pupek (*obr. 6:4,6,9*) a snad také 1 zlomek s rytou výzdobou (*obr. 6:5*).

S nejistotou bylo do doby bronzové zařazeno 15 zlomků (*obr. 7*) a do raného středověku bylo datováno 9 fragmentů (*obr. 8:2,4*). Zde je však nutno podotknout, že nezjistitelné procento především zdobené keramiky bylo z polohy A nelegálně vytěženo.

Ostatní místa nálezů

Ze svahu nad úvozem vedoucím z plochy hradiště k Berounce bylo získáno 9 keramických zlomků. Z toho 7 blíže nedatovatelných a 1 raně eneolitický z polohy C a 1 pravděpodobně neolitický z polohy E (*obr. 1:C,E*). Při ústí úvozu na plochu hradiště (*obr. 1:D*) byly nalezeny 2 raně středověké zlomky (*obr. 8:1,5*). Zajímavý nález představuje drobný raně středověký střep (*tab. 1: poloha X*) nalezený ve svazku úvozů cca 300 m jižně od vlastního hradiště (*obr. 8:3*).

Rozbor keramiky

Ze 426 keramických zlomků tak mohlo být chronologicky zařazeno 103 zlomků, tedy 24 % (*obr. 3*). Při zpracování tohoto náhodně vzniklého souboru byly sledovány tyto základní parametry: kategorie keramiky a vzájemný poměr mezi nimi, velikost zlomků, tloušťka a hmotnost střepů, provedení výpalu, materiál, úprava povrchu a vnitřku zlomků a jejich zachování (*tab. 1*). Poměr jemné (258 ks) a hrubé (168 ks) keramiky byl v poměru 61 ku 39 %. Co se týče celkové hmotnosti, jsou obě základní kategorie keramiky prakticky rovnocenné v poměru 51 ku 49 %. Keramické fragmenty byly rozděleny do tří základních kategorií: A – d <2 cm, B – d 2–5 cm, C – d 5–10 cm. Při hodnocení celého souboru jemné i hrubé keramiky je zřejmá její značná fragmentarizace: zlomky kategorie A tvoří 45 %, kategorie B 52 % a kategorie C pouhá 3 % (tento poměr však bude deformován absencí nelegálně vytěžené keramiky). Tento poměr zůstává víceméně konstantní i v případě jejich rozdělení. U jemné keramiky tvoří kategorie A 47 %, B 50 % a C 3 %. V případě hrubé keramiky je tento poměr u kategorie A 40 %, u B 56 % a u C 4 %. K poměrně výrazné změně těchto poměrů mezi jednotlivými kategoriemi keramiky však došlo v případě, když byla navíc zohledněna jejich hmotnost. U jemné keramiky pak tvořila kategorie A 18 %, B 67 % a C 15 %. U hrubé keramiky se tento poměr změnil na hodnoty u kategorie A na 14 %, u B na 71 % a u C na 15 %.

KAMENNÁ INDUSTRIE

Štípaná industrie

Při první povrchové prospekci se podařilo nalézt v bezprostřední blízkosti rabovací jámy 2 artefakty: drobný pazourkový úštěp a poměrně masivní úštěp (hrot?) ze severozápadočeského křemence (pravděpodobně typ Skršíň). Úspěšný byl v tomto ohledu též druhý sběr ze srpna 2005, kdy se podařilo nalézt celkem 8 artefaktů (*tab. 2*). Esteticky nejhezčí artefakt představovala čepelka s odlomenou bazální částí a s boky otupenými bilaterální drobnou retuší (typologicky dláto?) vyrobená ze silicitu Krakovsko-čenstochovské jury (*obr. 9:2*). Z této suroviny byl též nevelký fragment úštěpu (*obr. 9:5*). Ze silicitů glacienních sedimentů byly vyrobeny celkem 3 artefakty: trapézový úštěp s nepatrným obilným leskem sloužící pravděpodobně jako srpová čepelka (*obr. 9:1*), malý úštěp (*obr. 9:4*) a protáhlý preparační úštěp (*obr. 9:3*). Kvůli přepálení nebylo možné určit surovinu drobného vytěženého jaderka. Výrobní odpad z lokálních surovin představoval zlomek z rohovce typu Český kras (*obr. 9:6*) a křemene.

Ostatní kamenná industrie

Neolitickou až eneolitickou sídlištní aktivitu spojenou se zpracováním obilných a jiných produktů dokládá soubor 4 horních mlecích kamenů (zrnotěrek) vyrobených ze šedivého a načervenalého pískovce (*tab. 3; obr. 10; 11:1*).

KOVOVÉ ARTEFAKTY

Při první prohlídce naleziště byla v poloze A nalezena železná tyčka. Nové zajímavé nálezy kovových artefaktů přinesl až detektorový průzkum provedený na ploše Humenské a v jejím bezprostředním okolí v květnu roku 2011. Na polohách E, F, G a H bylo nalezeno 11 artefaktů (*obr. 12; tab. 4*). S raně středověkým

osídlením hradiště by mohl souviset železný hrot šípů a dva masivní hřeby nalezené v blízkosti vyústění úvozu/ příkopu do údolí Humenského potoka (*obr. 12:1–3*). Ostatní kovové artefakty nás informují o lidských aktivitách odehrávajících se na Humenské a jejím okolí dávno po zániku vlastního hradiště. Novověké lovecké aktivity prozrazuje nález olověné kule a dvou kusů sekaného olova. Taktéž s lovem by mohla souviset poměrně masivní bronzová přezka (*obr. 12:4*) nalezená na ploše G před valem hradiště. Ze stejné plochy pocházel dřevorubecský klínek, pilník (?) a tyčka dokládající lesnické aktivity. Konečně s aktivitami snad romantického rázu by mohl souviset prsten objevený v poloze H (*obr. 12:5*).

OSTATNÍ NÁLEZY

Nesporným důkazem zástavby hradiště je velký počet zlomků **mazanice**, pochopitelně nijak přesněji nedatovatelných (*tab. 5*). Poloha A vydala 130 zlomků o celkové hmotnosti 1703 g, poloha B 2 zlomky (2 g) a 1 o váze 4 g pochází z polohy C. Některé na poloze A nalezené zlomky byly poměrně velké, na 18 z nich byly zjištěny otisky tyčoviny, fošen či prken a na 16 rovné plochy (*obr. 11:2,3*). Většina mazanice byla velmi tvrdě vypálena a na povrchu dokázala bez většího poškození odolávat povětrnostním vlivům po celé měsíce, než byla při sběrech nalezena.

Z polohy A byl získán soubor 43 **zvířecích kostí** a jejich zlomků o celkové váze 567 g.

INTERPRETACE LOKALITY

Díky své přírodními podmínkami dobře chráněné poloze nad přirozeným brodem přes řeku Berouнку bylo výšinné sídliště (hradiště) Humenská využíváno pravděpodobně již od neolitu jako strategický bod umožňující kontrolovat a v případě nutnosti též blokovat jak říční plavbu po Berounce, tak pozemní komunikace vedoucí podél Brdské vrchoviny a levého břehu Vltavy do prostoru Pražské kotliny či severozápadním směrem do Poohří. Primárně neprofánní (sakrační) využití lokality v neolitu nebo eneolitu je možné, ale dosavadní nálezy tuto interpretaci nijak nepodporují (např. nálezy mlýnů/zrnotěrek ukazují spíše na běžné sídlištní aktivity).

HUMENSKÁ V KONTEXTU NEOLITICKÝCH AŽ RANĚ ENEOLITICKÝCH VÝŠINNÝCH SÍDLIŠŤ V DOLNÍM POVODÍ VLTAVY

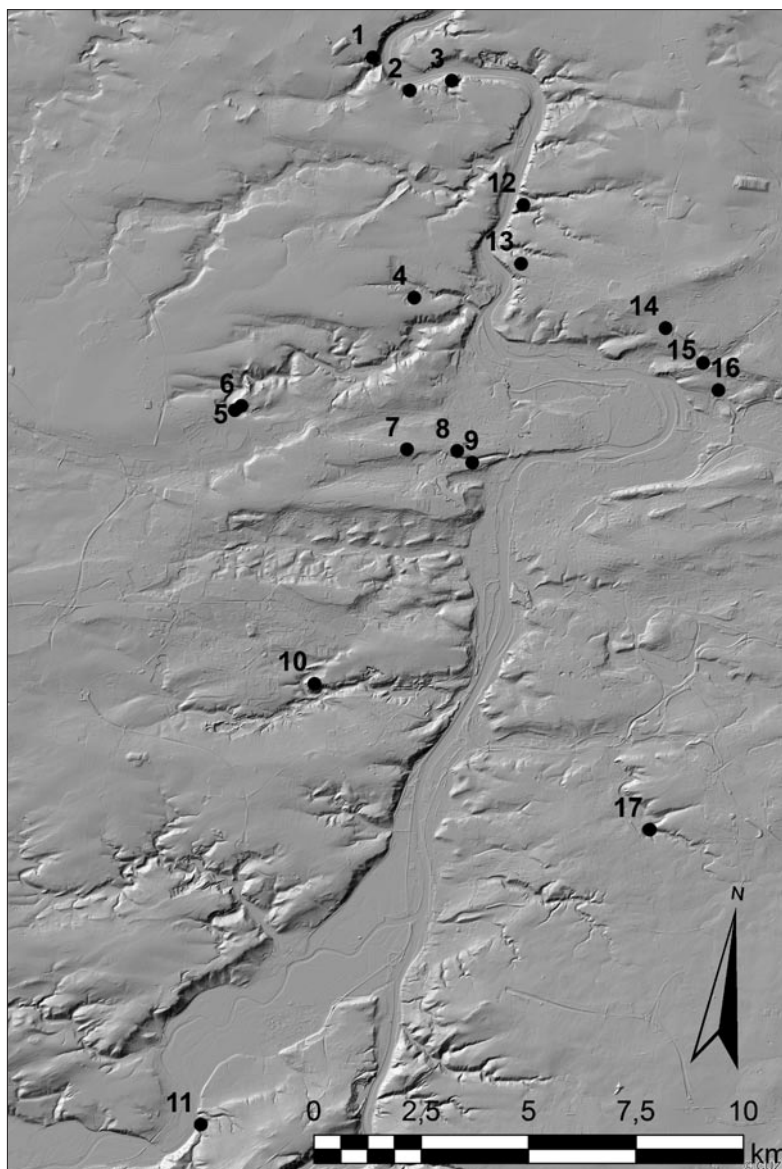
V prostoru dolního povodí Vltavy a pražské kotliny máme doložené neolitické a raně eneolitické aktivity a osídlení na nejméně 17 výšinných polohách (*obr. 4*). Prakticky ve všech případech jde o přirozeně dobře chráněné polohy kontrolující pozemní a u lokalit nacházejících se nad Vltavou a Berouнку též splavné vodní komunikace a většinou disponující vhodným zemědělským zázemím (*obr. 4:1,2,3,11,12*).

Mladší pravěké a raně středověké fortifikace máme mimo hradiště Humenská doložené u 7 poloh (Žalov-Řivnáč, Žalov-Levý Hradec, Praha-Liboc – hradiště Šárka, Praha-Hrad, Praha-Kobylisy, Praha-Butovice, a Praha-Bohnice – Zámka), což ukazuje na jejich dlouhodobý strategický význam. Vzhledem k doloženým fortifikacím u některých neolitických a raně eneolitických rovinných sídlišť je velice pravděpodobné, že část z uvedených výšinných sídlišť mohla být už v těchto obdobích opevněna (*Vávra 1990; Zápotocký 2000*).

ZÁVĚR

Na základě archeologických výzkumů J. Axamita a dlouhodobé povrchové prospekce prováděné mezi roky 2004 a 2017 je možné konstatovat, že poloha Humenská byla nejspíše opevněným výšinným sídlištěm s poměrně intenzivním osídlením v neolitu a na počátku a na konci raného eneolitu. Osídlení zde existovalo nejspíše též v době bronzové. Nejpozději v raném středověku zde vznikly dochované relikty fortifikací včetně mohutného příčného valu. Primárním důvodem využívání této lokality byla potřeba kontrolovat a případně též blokovat komunikace vedoucí v bezprostřední blízkosti ostrožny.

Po zániku hradiště ve středověku až novověku vedla přes Humenskou obchodní stezka, s jejímž provozem nejspíše souvisel úvoz vybudovaný na východním úbočí ostrožny (je však možné, že šlo pouze o úpravu a rozšíření starší fortifikace) jako přístup k brodu přes řeku Berouнку. Při výstavbě tohoto úvozu byla část zeminy s velkou pravděpodobností deponována do prostoru severní stěny příčného valu. Existenci nejpozději středověké až novověké komunikace dokládají mohutné úvozové svazky nalézající se jižně od lokality.



Obr. 4. Výšinná sídliště a hradiště s neolitickými a raně eneolitickými nálezy v povodí dolní Vltavy:
 1. Úholičky, Podmoráň (LnK?, StK, postJoK); 2. Žalov 2, Řivnáč (LnK, StK, JoK); 3. Žalov 1, Levý Hradec (LnK, StK, JoK, postJoK); 4. Praha-Lysolaje, Denkrova pískovna (LnK, StK, JoK); 5. Praha-Liboc 1, Šestákova skála (LnK, StK, LgK?, JoK, postJoK); 6. Praha-Liboc 2 (hradiště Šárka, Kozákova skála (LnK, StK, JoK, postJoK?); 7. Praha-Střešovice, Na Andělce (LnK?, StK, LgK); 8. Praha-Hradčany 1, Lumbeho zahrada (LnK, StK, postJoK); 9. Praha-Hradčany 2 (Pražský hrad, Kanovnická ulice (StK); 10. Praha-Butovice, hradiště (LnK, StK); 11. Jiloviště, Humenská (LnK, StK, LgK, JoK?, postJoK); 12. Praha-Bohnice 1, Zámka (LnK, LgK); 13. Praha-Bohnice 2, sídliště (LnK, StK, LgK?, JoK?); 14. Praha-Kobylisy (JoK, postJoK); 15. Praha-Libeň 2, Na Okrouhlíku (LgK); 16. Praha-Libeň 1, Libušák (StK, postJoK); 17. Praha-Kunratice, Nový hrad (LgK?, JoK?); zkratky: LnK – kultura s lineární keramikou, StK – kultura s vypíchanou keramikou, LgK – lengyelská kultura, JoK – jordanovská kultura, postJoK – postjordanovská kultura. Podklad: DMR 5G, ČÚZK

PRAMENY A LITERATURA

- Axamit, J. 1917: Hrad „Kazín“ a „Kazina mohyla“, *Památky archeologické* 29, 157–163.
 Axamit, J. 1925: Kazín a Kazina mohyla. Naše předhistorické památky, svazek II. Praha.
 Axamit, J. 1930: Nové nálezy jordanismühlské keramiky v Čechách, *Památky archeologické* 36, 188–201.
 Bolina, P. – Klimek, T. 2007: Úsek dálkové komunikace na Kosmově hoře Osek (Povrchový průzkum zaniklých cest v trati „Humenská“ na k. ú. Jiloviště, okr. Praha-západ), *Archeologické rozhledy* 59, 103–115.
 Kosmas: Kosmova kronika česká. Překlad K. Hrdina a M. Bláhová. Praha 2005.
 Orth, J. 1865: Hrad Kazin a mohyla Kazina, *Památky archeologické* 6, 153–155.
 Píť, J. L. 1909: Starožitnosti země České III. Čechy za doby knížecí. Sv. 1. Část archaeologická. Praha.
 Sláma, J. 1988: Střední Čechy v raném středověku III. *Archeologie o počátcích přemyslovského státu*. Praehistorica 14. Praha.
 Vávra, M. 1990: Die Höhensiedlungen der Lengyel-Kultur in Böhmen, *Jahresschrift für mitteldeutsche Vorgeschichte* 73, 183–189.
 Zápotocký, M. 2000: Cimburk und die Höhensiedlungen des frühen und älteren Äneolithikums in Böhmen. *Památky archeologické – Supplementum* 12. Praha.

The results of a long-term surface prospecting project at the hillfort of Humenská near Jíloviště, Prague-West District

The site of Humenská (cadastral area of Jíloviště) has been – thanks to its location on the northwestern edge of the Brdy Mountains and close to a meander of the Berounka River with a natural ford – a strategically positioned point enabling control of trade routes. On the basis of earlier archaeological studies and a long-term surface prospecting project carried out in the years 2004–2017, it is possible to say that the site of Humenská was most probably a fortified hilltop settlement with relatively intensive human occupation in the Neolithic and Early Aeneolithic. The site was probably occupied during the Bronze Age, too. It was fortified in the Early Middle Ages at the latest. The preserved remains of fortifications, including a massive transverse rampart, date back to this period. After the decline of the hillfort, there was an important trade route leading across Humenská during the Middle Ages and the Modern Era.

(English by Jan Machula)

Fig. 1. Jíloviště, Humenská. Area of surface prospecting and finds recovered with a metal detector

Fig. 2. Jíloviště, Humenská. Remains of early medieval/prehistoric fortifications: A – transverse rampart, B – ditch, C – earth bank, D – ditch (hollow way?)

Fig. 3. Ratios of determined pottery. Legend: N – Neolithic, LnK – Linear Pottery culture, StK – Stroked Pottery culture, N/REn – Neolithic to Early Aeneolithic; REn – Early Aeneolithic, DB? – Bronze Age?, RS – Early Middle Ages, ZP – agricultural prehistory.

Fig. 4. Hilltop settlements and hillforts with Neolithic and Early Aeneolithic finds in the catchment area of the Lower Vltava River

Fig. 5.–12. Finds recovered during surface prospecting

Table 1. Dated ceramic finds

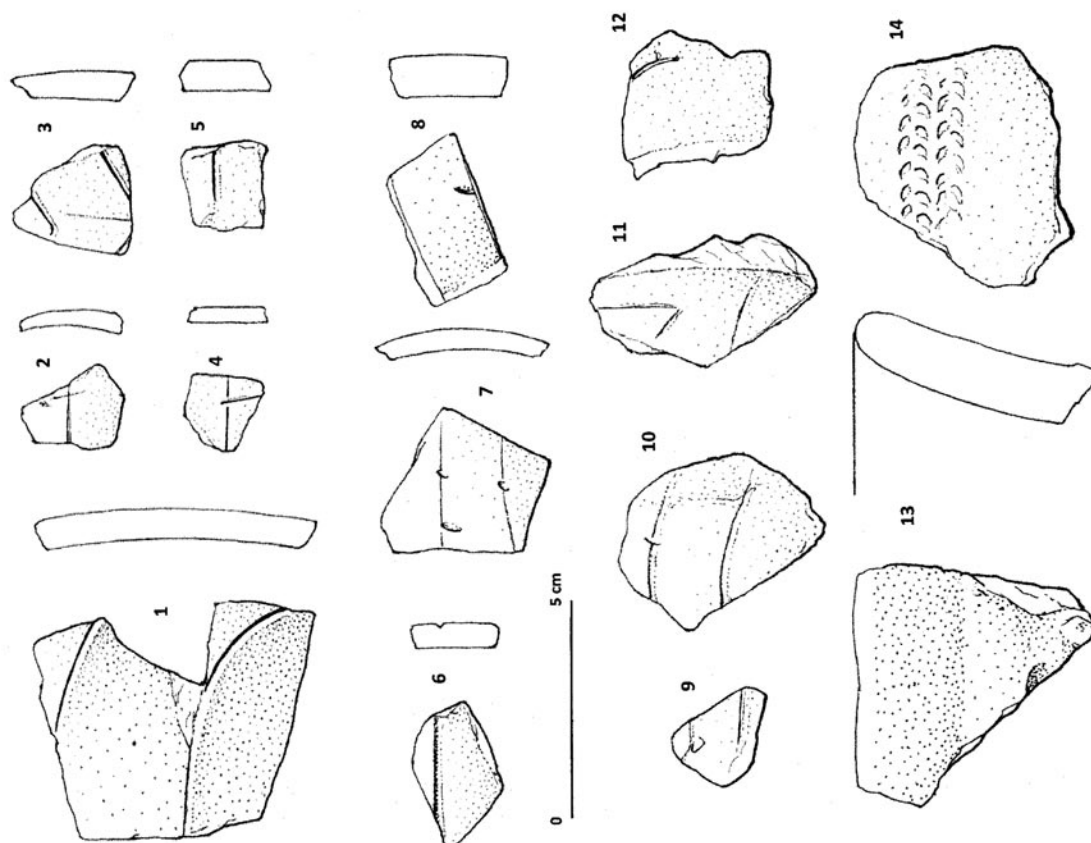
Table 2. Finds of chipped stone industry

Table 3. Finds of upper quern stones

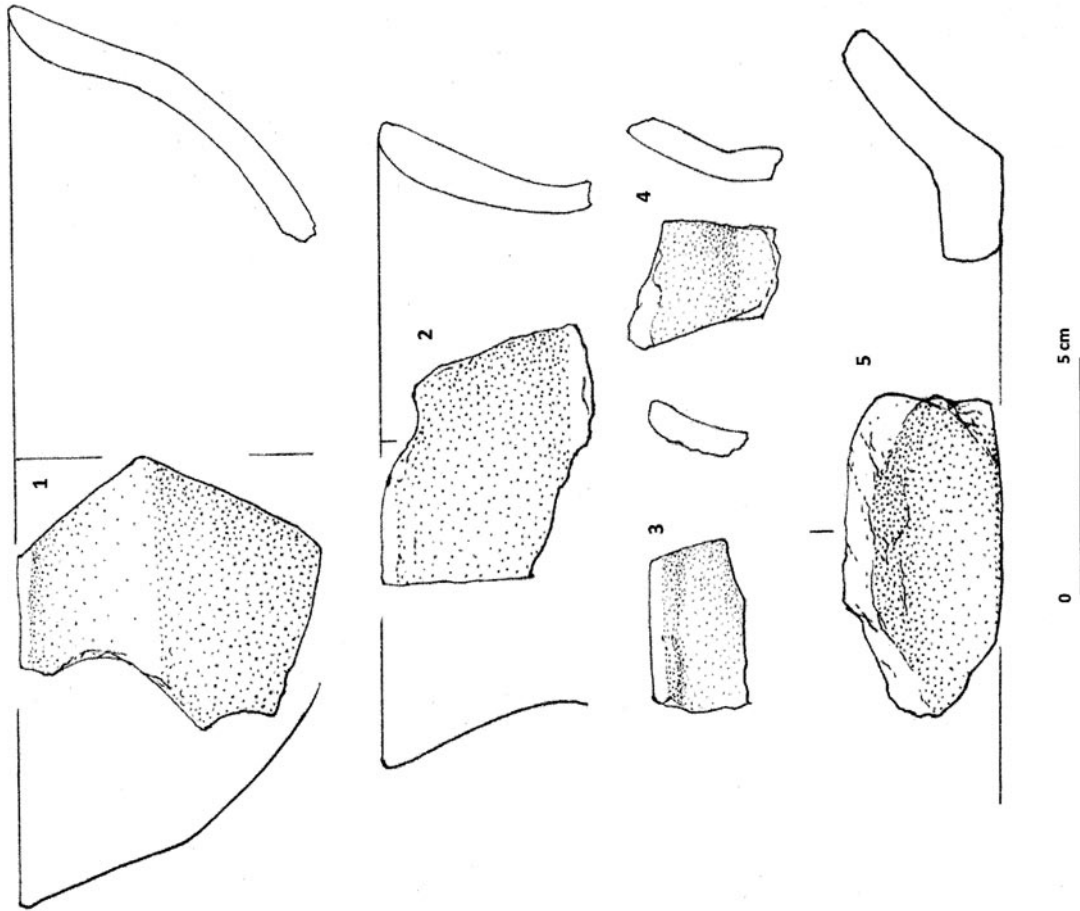
Table 4. Finds of metal artefacts

Table 5. Finds of daub

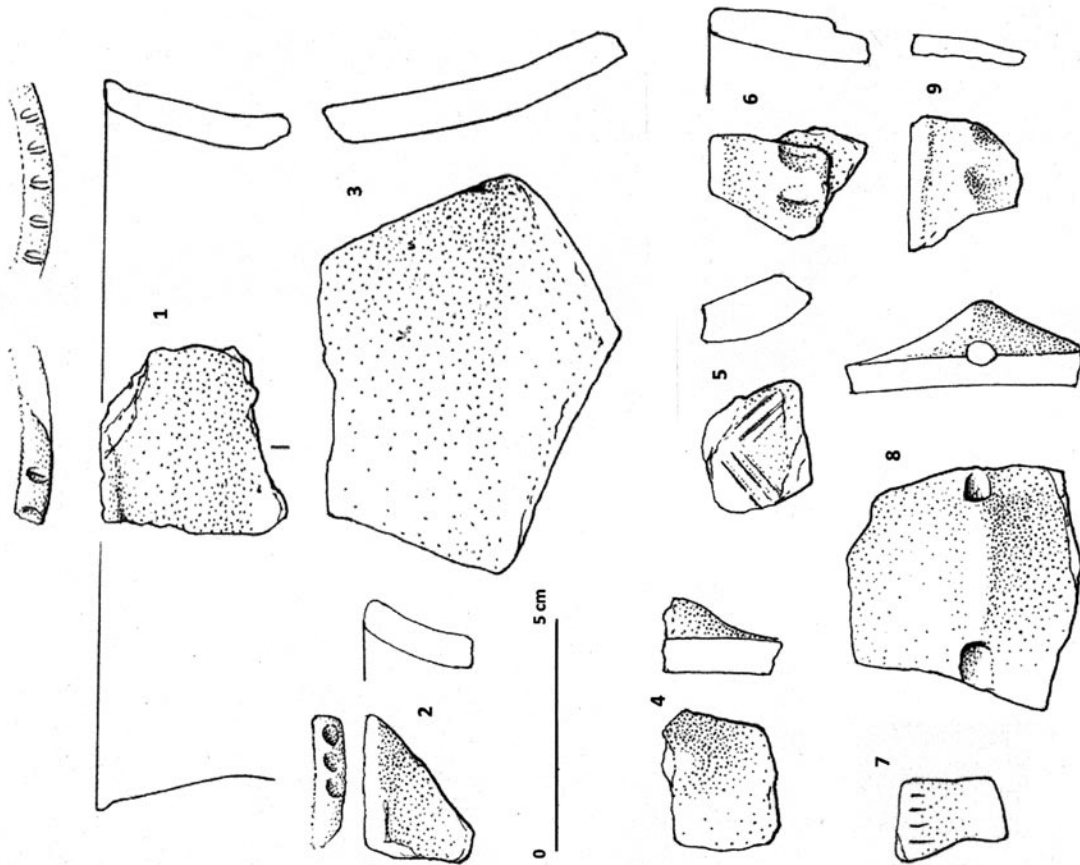
Josef Dufek, Ústav archeologické památkové péče středních Čech, Nad Olšínami 448/3, 100 00 Praha 10
josef.dufek@uappsc.cz



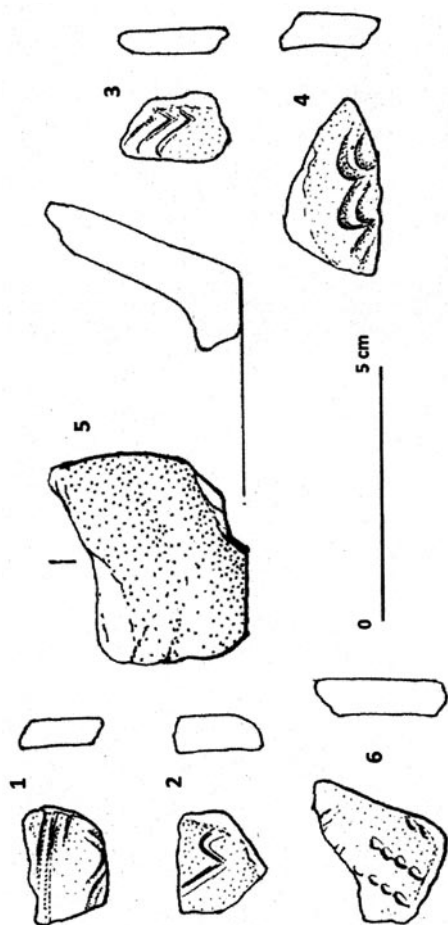
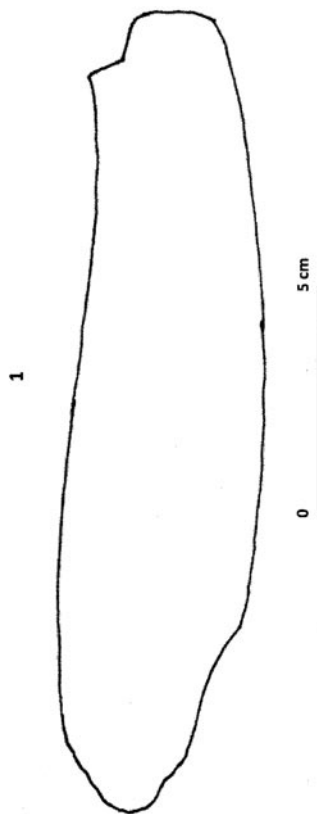
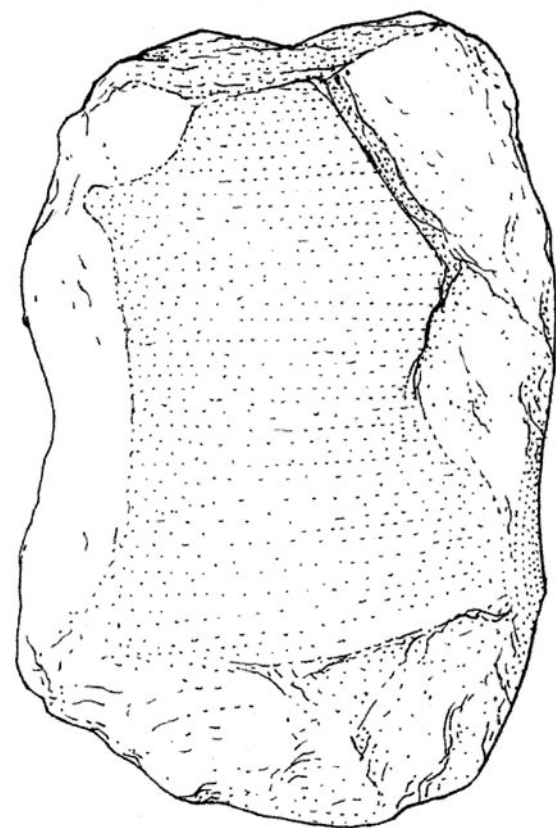
Obr. 5. Jíloviště, Humenská. Keramika, neolit, 1–12 kultura s lineární keramikou (III.–IV. st.); 13–14 kultura s vypíchanou keramikou (IV. st.)



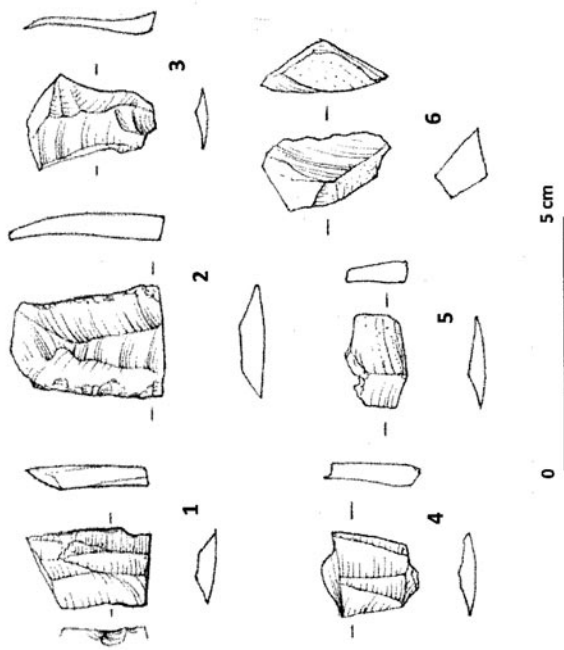
Obr. 7. Jíloviště, Humenská. Keramika nejistě datovaná do doby bronzové



Obr. 6. Jíloviště, Humenská. Keramika, eneolit; 1–3 neolit až raný eneolit; 4–9 raný eneolit

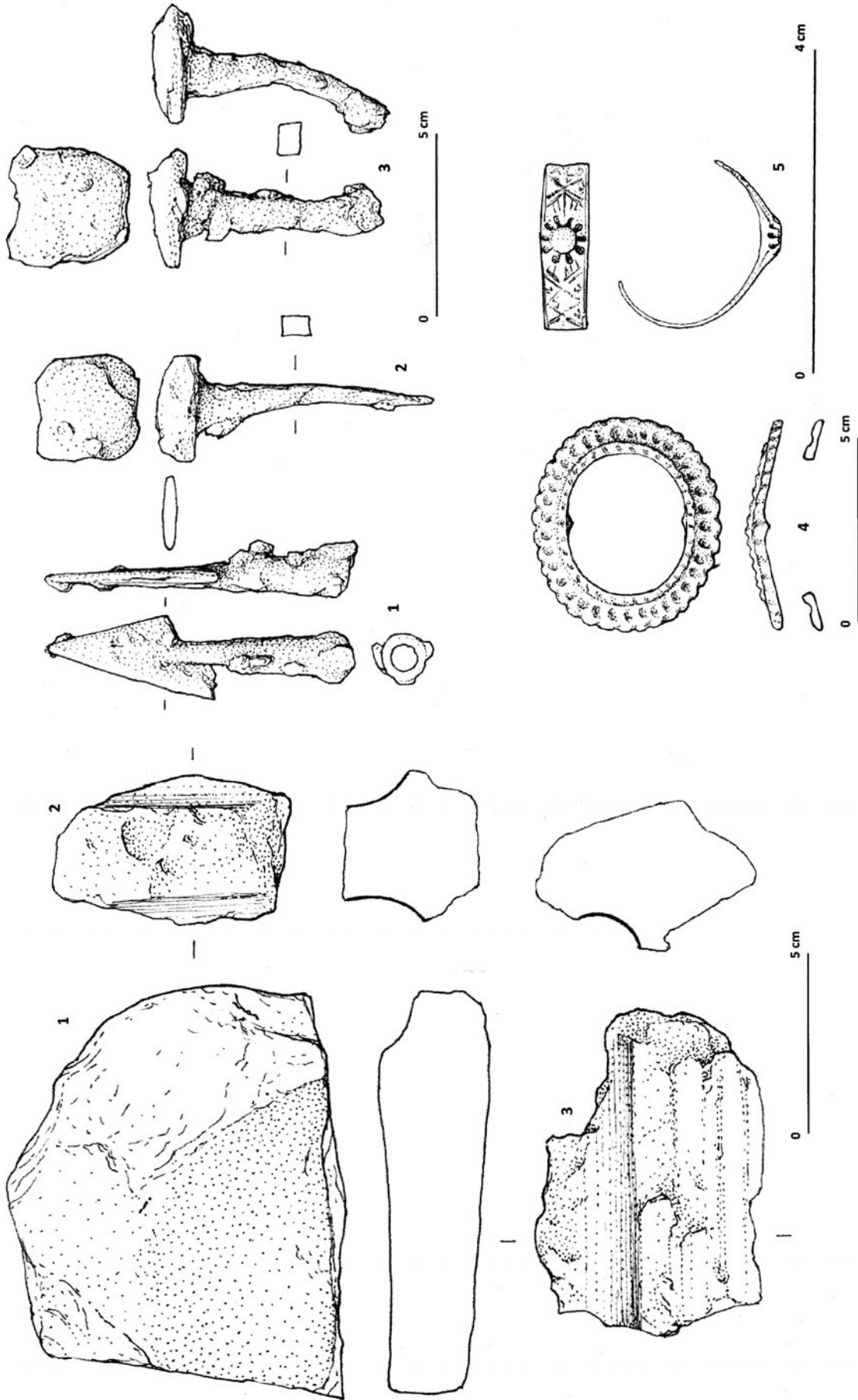


Obr. 8. Jíloviště, Humenská. Keramika, raný středověk



Obr. 9. Jíloviště, Humenská. Štípaná industrie, neolit až eneolit

Obr. 10. Jíloviště, Humenská. Horní kámen mlýnu (zrnotěrky) neolit až eneolit



Obr. 11. Jiloviště, Humenská. 1 horní kámen mýjnu (zrnotěrký), neolit až eneolit, 2–3 zlomky mazanice s otisky, neolit až raný středověk

Obr. 12. Jiloviště, Humenská. Kovové artefakty, 1 raný středověk, 2–3 raný středověk až novověk, 4–5 novověk. Obr. 5–12 kreslil M. Černý

Výsledky dlouhodobé povrchové prospekce na hradišti Humenská u Jíloviště, okr. Praha-západ

Sáček	Sonda	Datování	Kategorie keramiky	Velikost zlomku	Síla zlomku (mm)	Hmotnost (g)	Výpal	Materiál	Úprava povrchu	Úprava vnitřku	Zachování	Pupky	Tlačený ornament	Plastický ornament	Technika vyzdoby	Poznámka
JiHu05/01/01	A	DB?	J	C	7	31	C	ASDK	HL	H	23					
JiHu05/01/01	A	DB?	J	B	7	12	C	ASDK	HL	H	5					
JiHu05/01/02	A	LnK	J	A	6	4	B	AKS	H	H	5				Linie 01	
JiHu05/01/02	A	N?	J	B	6	8	D	AS	HP	HP	5					
JiHu05/01/03	A	LnK	J	B	7	12	A	ASDK	H	H	5				Linie 01	
JiHu05/01/04	A	RS	J	A	5	2	B	BKS	H	H	5				Vlnice	
JiHu05/01/06	A	DB?	J	B	7	7	B	AKS	H	H	3					
JiHu05/01/06	A	REn?	J	A	9	7	B	AKSDK	HP	H	5				Linie do V	
JiHu05/01/06	A	RS	J	A	7	5	C	AKS	HP	HP	5					2 řady vpichů
JiHu05/01/10	A	REn	J	B	7	29	B	AKSDK	H	H	6	011				
JiHu05/01/10	A	REn	J	B	8	7	C	AS	H	H	3		RL			
JiHu05/01/12	A	DB?	H	B	11	14	B	AKS	Zd	L	5			ZP		
JiHu05/01/12	A	REn?	J	B	6	12	C	AKS	H	H	3		N			
JiHu05/01/12	A	N/REn?	J	B	7	4	C	AS	H	H	3		P			
JiHu05/01/12	A	N/REn?	J	A	7	4	B	ASDK	HP	HP	3		P			
JiHu05/01/12	A	N?	J	B	7	4	B	AS	HZ	HP	3					
JiHu05/01/12	A	REn	J	B	7	18	B	AS	HP	H	6	92				
JiHu05/01/12	A	RS?	J	A	7	4	B	AKS	HP	HP	5				Dvě linie	
JiHu05/01/12	A	DB?	J	B	7	10	A	AKSDK	H	HL	5					
JiHu05/01/13	A	REn	H	C	12	56	B	AKDK	Zd	H	5			ZP		
JiHu05/01/13	A	REn	H	B	11	40	B	AKDK	Zd	H	5			ZP		
JiHu05/01/13	A	REn	H	B	10	22	B	AKDK	Šp	H	5		ŠP		ZP	
JiHu05/01/13	A	REn	H	B	12	19	B	AKDK	Šp	H	5			ZP		
JiHu05/01/13	A	REn	H	B	12	35	B	AKDK	Zd	H	5			ZP		
JiHu05/01/13	A	REn	H	B	10	11	B	AKDK	Šp	H	5			ZP		
JiHu05/01/13	A	REn	H	B	11	13	B	AKDK	Zd	H	5			ZP		
JiHu05/01/13	A	REn	H	B	11	9	B	AKDK	Zd	H	5			ZP		
JiHu05/01/13	A	REn	H	B	11	7	B	AKDK	Zd	H	5			ZP		
JiHu05/01/13	A	REn	H	A	11	4	B	AKDK	Zd	H	5			ZP		
JiHu05/01/13	A	REn	H	B	10	13	B	AKDK	Zd	H	5			ZP		
JiHu05/01/13	A	REn	H	A	8	4	B	AKDK	Z	H	5			ZP		
JiHu05/01/14	A	N	J	B	4	3	D	AS	HP	HP	5					
JiHu05/01/14	A	N	J	B	6	4	B	AKS	HP	HP	5					
JiHu05/01/14	A	N?	J	A	6	2	B	AS	H	H	5					
JiHu05/01/15	A	N?	H	A	9	5	A	ADK	HP	HP	5					
JiHu05/01/15	A	N?	J	B	7	3	C	AS	H	H	5					
JiHu05/01/15	A	LnK	J	A	6	2	C	AS	HP	HP	5				Hustě řazené noty, linie zničena	LnK IV?
JiHu05/01/16	A	DB?	H	B	8	20	A	AKSDK	H	H	5					
JiHu05/01/16	A	N	J	B	8	8	C	ADK	HP	HP	5					
JiHu05/01/16	A	N	J	B	7	7	C	AS	HP	HP	5					
JiHu05/01/16	A	N	J	B	6	5	C	ASK	HZ	H	5					
JiHu05/01/17	A	N	J	B	7	7	A	AS	H	H	5					
JiHu05/01/17	A	DB?	J	A	4	1	A	AS	L	L	5					Tuhování
JiHu05/01/17	A	REn?	J	B	8	18	D	AKS	HP	HP	3					
JiHu05/01/21	A	STK?	H	B	9	15	A	BK	HP	HP	5					
JiHu05/01/22	A	DB?	J	B	7	18	D	AKS	HP	HP	3					
JiHu05/01/22	A	DB?	J	C	8	26	D	AK	HP	HP	5					
JiHu05/01/22	A	DB?	J	B	8	13	D	AKS	HP	HP	5					
JiHu05/01/22	A	DB?	J	B	6	3	D	AS	HP	HP	5					
JiHu06/01/02	A	N	J	B	7	10	B	CSDK	Z	HP	3					
JiHu06/01/04	A	REn	H	B	11	15	B	AK	Šp	H	5		ŠP			
JiHu06/01/04	A	REn	H	A	10	4	B	AK	Šp	H	5		ŠP			
JiHu06/01/04	A	REn	H	A	9	1	B	AK	Šp	H	5		ŠP			
JiHu06/01/07	A	REn	J	B	5	3	C	ASDK	H	Z	3		RL			
JiHu06/01/07	A	REn	J	B	8	6	D	AKS	HP	HP	6	X				
JiHu06/01/08	A	LnK	J	B	7	11	A	ASDK	H	H	5				Linie 01	
JiHu06/01/08	A	LnK	J	B	7	4	C	AKSDK	HP	HP	5				Linie 02	
JiHu06/01/08	A	LnK	J	A	8	4	B	AKSDK	HP	HP	5				Linie 02 + nota	
JiHu06/01/08	A	LnK	J	A	4	3	A	AS	H	H	5				Linie 02	
JiHu06/01/08	A	LnK	J	A	4	2	A	AKS	H	HP	5				Linie 03	
JiHu06/01/10	A	RS?	J	B	10	18	B	BKS	HP	H	4				Linie + vlnice	
JiHu06/01/10	A	RS	J	A	7	3	B	BKS	HP	HP	5					
JiHu06/02/02	A	RS	J	A	5	1	B	BKS	HP	HP	5				Linie + vlnice	
JiHu06/02/05	X	RS	J	B	7	4	B	BKS	HP	HP	5				vlnice	Jižně od hradiště
JiHu06/02/07	A	DB?	H	A	11	7	B	BSDK	Zd	H	5					
JiHu06/02/07	A	REn?	J	B	7	14	B	AKDK	HP	HP	3					
JiHu06/02/08	A	RS?	J	A	8	3	B	B	HP	HP	3					
JiHu06/02/09	A	N	J	B	9	23	A	ASDK	H	H	5					
JiHu07/01/01	A	DB?	H	C	13	45	B	AKS	H	HP	4					
JiHu07/02/01	A	REn	H	C	11	37	B	AK	Zd	H	5			ZP		

Sáček	Sonda	Datování	Kategorie keramiky	Velikost zlomku	Síla zlomku (mm)	Hmotnost (g)	Výpal	Materiál	Úprava povrchu	Úprava vnitřku	Zachování	Pupky	Tlačený ornament	Plastický ornament	Technika výzdoby	Poznámka
JiHu07/02/01	A	DB?	H	B	10	10	B	AKS	Zd	H	5					
JiHu07/02/01	A	DB?	H	B	11	12	B	AKS	Šp	H	5					
JiHu07/02/02	A	N?	J	B	8	16	C	AKDK	HP	HP	3					
JiHu07/02/02	A	N	J	B	7	7	B	AKS	H	HP	3					
JiHu07/02/02	A	REn?	J	B	9	18	D	AS	HP	HP	5					
JiHu07/02/02	A	N?	J	B	7	16	C	AKSDK	HP	H	5					
JiHu07/02/02	A	RS?	J	B	4	4	B	BS	H	H	5					
JiHu07/02/02	A	RS?	J	A	6	3	B	AKS	HP	H	5					
JiHu07/03/02	D	RS?	J	B	7	7	C	BKS	H	H	5					
JiHu07/03/02	D	RS	J	B	7	4	B	BKS	H	H	5					
JiHu07/03/03	A	StK	H	B	13	35	C	BKS	H	H	3					
JiHu07/03/03	A	LnK	J	B	9	7	C	AKSDK	H	HP	5					Nota, linie odlomena
JiHu07/03/03	A	REn?	J	C	10	48	D	AS	HP	HP	5					
JiHU07/04/02	E	N?	H	B	9	5	A	BKS	HP	HP	5					
JiHu08/01/01	A	LnK	J	B	5	6	B	AKS	H	H	5					Linie 03 + noty
JiHu08/01/01	A	REn	J	B	7	14	C	AKS	H	H	3		N			
JiHu08/01/01	A	LnK?	J	A	9	5	B	AKS	H	H	3					
JiHu08/01/01	A	N	J	B	7	4	A	BKS	H	H	5					Linie 01
JiHU11/01/01	A	N	J	B	6	4	C	AKS	HP	H	5					
JiHu17/01/01	A	Ren?	J	B	7	36	C	AKSDK	H	L	6	31/34				
JiHu17/01/01	A	N?	J	B	8	8	B	AKSDK	H	H	5					
JiHu17/01/01	A	N?	J	B	5	4	A	AS	LP	L	4					

Tab. 1. Jíloviště, Humenská, datované keramické nálezy. Legenda: Datování: N – neolit, LnK – kultura s lineární keramikou, StK – kultura s vypíchanou keramikou, N/REn – neolit až raný eneolit; REn – raný eneolit, DB? – doba bronzová?, RS – raný středověk; Kategorie: J – jemná, H – hrubá; Velikost zlomku: A – d < 2 cm, B – d 2–5 cm, C – d 5–10 cm; Výpal: A – redukční, B – oxidační, C – kombinovaný, D – přepáleno; Materiál: A – plavený, B – písčité, C – blátivé, příměs K – kaménky, S – slída, DK – drčená keramika; Úprava povrchu/vnitřku nádoby: NH – nehlazený, H – hlazený, L – leštěný, P – porušený, Z – zničený; Zachování: 1 – celá nádoba, 2 – větší část nádoby, 3 – okraj, 4 – dno, 5 – stěna, 6 – výčnělky; Pupky: kód podle M. Zápotocké; Tlačený ornament: RL – románská lizéna, N – nehtování, P – prstování, ŠP – špachtlování; Plastický ornament: ZP – zdrsněný povrch; Technika výzdoby: linie 01–03 (kód podle M. Zápotocké)

Sáček	Sonda	Surovina	Délka (mm)	Šířka (mm)	Síla (mm)	Hmotnost (g)	Kůra		Patka	Jádro	Úštěp	Úštěp celý	Úštěp-fragment	Čepelka celá	Čepelka celá	Č. s odlomenou bazální částí	Č. s odlomenou terminální částí	zlomky, odpad	bulbus	Retuš		lesk	přepálení	trápěz	dláto	Poznámka
							0 %	1–25 %												nulová	upravená jedním úderem					
05/01/09	A	SKČJ	27	20	5	3,5	X													X	X					Artefakt s boky otupenými bilaterální drobnou retuší
05/01/09	A	SGS	22	14	3	1	X				X									X?	X	X?		X		Velice drobný lesk
05/01/09	A	SGS	17	15	3	0,5	X		X		X								X							
05/01/09	A	SGS	23	17	3	1	X		X					X					X							
05/01/09	A	SKČJ	11	17	4	1	X	X					X													
05/01/09	A	RohČK	22	14	10	2	(X)		X									X	X?							
05/01/09	A	?	17	19	14	4,5	X		X		X												X			Drobné vytěžené jádro
05/01/09	A	Kře	19	15	14	6	(X)		X									X								

Tab. 2. Jíloviště, Humenská, nálezy štípané industrie, neolit až raný eneolit. Legenda: Surovina: SKČJ – silicity Krakovsko-čestochovské jury, SGS – silicity glacigenních sedimentů, RohČK – rohovec typu Český kras, ? – neurčená surovina, Kře – křemen.

Sáček	Sonda	Délka (mm)	Šířka (mm)	Síla (mm)	Váha (g)	Surovina	Část nástroje	Pracovní plocha	Poznámka
05/01/20	A	105	105	50	543	Šedý pískovec	Horní kámen mlýnu	1 plocha obroušená	Konvexní profil
06/01/13	A	165	108	38	891	Načervenalý pískovec	Horní kámen mlýnu	1 plocha obroušená	Slabě konvexní profil
06/01/14	A	68	94	37	293	Načervenalý pískovec	Horní kámen mlýnu	1 plocha hrubě obroušená	Konvexní profil
08/01/02	A	101	84	29	326	Šedý jemný pískovec	Horní kámen mlýnu	1 plocha obroušená	Na hraně piketáž (hrubá retuš)

Tab. 3. Jíloviště, Humenská, nálezy horních kamenů mlýnů na obilí, neolit až eneolit

Sáček	Sonda	Datování	Délka (mm)	Šířka (mm)	Síla (mm)	Váha (g)	Surovina	Poznámka
11/01/02	F	RS	76	19	12	13	Fe	Hrot šípu
11/01/02	F	RS-Nov	69	24	8	36	Fe	Hřeb
11/01/02	F	RS-Nov	60	30	9	33	Fe	Hřeb
11/01/02	E	Nov	42	27	9	33	Fe	Dřevorubecký klínek
11/01/02	G	Nov	104	11	11	33	Fe	Tyč trohraného průřezu (pilník?)
11/01/02	G	Nov	87	9	9	17	Fe	Kovová točená tyč
11/01/02	G	Nov	13	14	0	14	Pb	Litá kulka
11/01/02	G	Nov	22	15	13	27	Pb	Sekané olovo do brokovnice
11/01/02	G	Nov	25	23	12	38	Pb	Sekané olovo do brokovnice
11/01/02	G	Nov	53	45	5	19	Bronz	Kovová přezka od opasku?
11/01/02	H	Nov	0	20	5	2	Mosaz?	Prsten

Tab. 4. Jíloviště, Humenská, nálezy kovových artefaktů, raný středověk až novověk. Legenda: Datování: RS – raný středověk, RS–Nov – raný středověk–novověk, Nov – novověk; Surovina: Fe – železo, Pb – olovo

Sáček	Sonda	Počet zl.	Hmotnost (g)	Stopy otisků (počet zl.)	Rovná plocha (počet zl.)
05/01/05	A	19	243	0	1
05/01/08	A	17	95	0	4
05/01/18	A	55	651	3	5
06/01/09	A	3	12	0	1
06/01/12	A	18	224	7	0
06/02/03	A	10	94	3	1
06/02/04	B	2	2	0	0
07/01/01	A	3	14	1	0
07/03/03	A	1	115	1	1
07/03/04	C	1	4	0	0
08/01/01	A	1	21	0	0
17/01/02	A	3	234	3	3

Tab. 5. Jíloviště, Humenská, nálezy mazanice, pravěk až raný středověk
