

Keramika Grossgartach–Planig-Friedberg–Rössen v mladém neolitu Čech*

Milan Řezáč

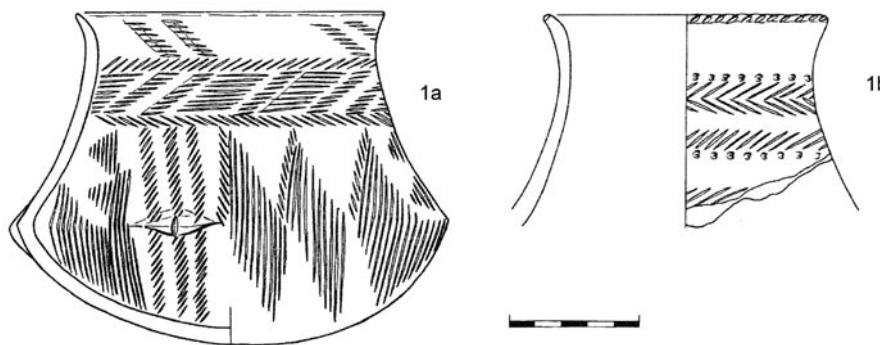
1. ÚVOD

Záchranné archeologické výzkumy a systematické povrchové průzkumy přinesly od počátku 90. let minulého století rozšíření oikumeny neolitu jihozápadních Čech na více než trojnásobek. Jestliže pojednání z přelomu tisíciletí (*Metlička 2000*, 249, obr. 1) přináší informace o 25 neolitických lokalitách, v roce 2015 je již zaznamenáno 50 lokalit (*Metlička 2015*, 29) a připravovaný katalog neolitického osídlení (*Metlička, Řezáč*) přesáhl již počet osmdesáti lokalit, členěných do sedmi neolitických mikroregionů. Rozsáhlé plošné odkryvy prováděné pracovníky ZČM v Plzni – P. Brauna v Liticích, Radobyčicích/Útušicích a Starém Plzenci (na trase dálnice D5), podobně M. Metličky při zakládání staveb v Křimicích, Vochově a Chotěšově (zde i Katedra archeologie ZČU a J. Vladař – Archeos), v Dobřanech a Křimicích (A. Novotná), Stodu (P. Sokol a M. Metlička), Přešticích (M. Sochorová), v Černicích (M. Čechura a J. Smetana) a dalších přinesly významné poznatky o sídlištních strukturách včetně nových rondelů ve Vochově a Křimicích. Systematické povrchové průzkumy autora statě rozšířily počty lokalit na dolní Mži a Úslavě a především pomohly ojedinělé neolitické lokality zjištěné při záchranných výzkumech v Přešticích a Hlohovčicích v 90. letech minulého století (*Metlička 2000*) přeměnit na hustě osídlené neolitické mikroregiony na střední Úhlavě a střední Radbuze. Mikroregion dolní Radbuzy se „starými“ neolitickými lokalitami Dobřany a Vodním Újezdem byl především opět povrchovými průzkumy rozšířen na 21 lokalit a je největším co do zaujímané plochy v jihozápadních Čechách. Obrovské množství „vykopaného“ a zpracovávaného materiálu za posledních 25 let se však paradoxně stává překážkou pro systematickou publikační činnost. Z většiny výzkumů pochází pouze dílčí materiálové práce zpracovávající jen nejzákladnější poznatky a někdy ani to ne. Přesto ani v této situaci nebylo rezignováno na studie měnící pohled na postavení jihozápadních Čech v neolitu v kontextu nejen okolních regionů – severní poloviny Čech a jihovýchodního Bavorska, ale i obecně střední Evropy. Připomeňme si monografii o neolitickém sídelním areálu ve Vochově (*Pavlů – Metlička 2012*), starší výzkum I. Pavlů v Křimicích (*Pavlů 2004*), práci o neolitu Domažlicka (*Hánová-Randová 2014*), které předcházely souhrn neolitu tamtéž (*Břicháček – Metlička 2001*). Obě práce představují zatím ojedinělé celkové zpracování neolitického osídlení jednoho ze sedmi neolitických mikroregionů jihozápadních Čech – horní Radbuzy (Domažlicko).

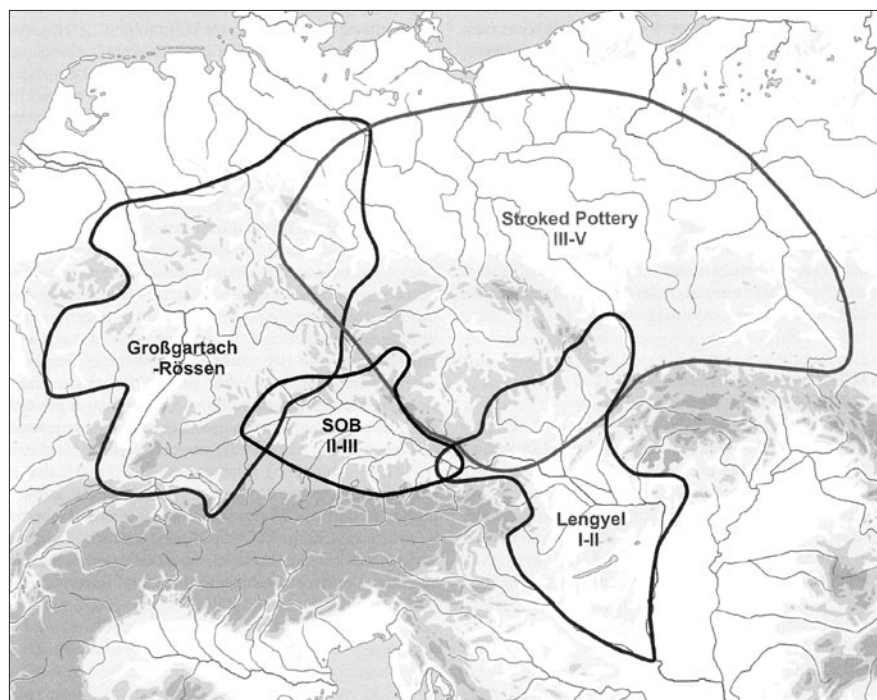
Pro hodnocení kontaktů mezi regiony s odlišnými neolitickými kulturami jsou zásadní nálezy artefaktů (keramiky, kamenné suroviny či nástrojů z ní, středomořských mušlí apod.), ale i průniky v odlišnostech technologických, rituálních, pohřebních, ve stavbě dlouhých domů atd. Spondylový šperk (surovina?) byl v období lineární keramiky distribuován od Středozemního či Černého moře do celé tehdejší neolitické Evropy – jihovýchodní, střední i západní (*Pavlů ed. – Zápotocká 2007*, 79). Sledovat keramické importy v období starolineární keramiky je problematické pro její většinou jednotný technologický a výzdobný projev na celém území, které tato kultura zasáhla. Situace v porovnání se sousedními neolitickými oblastmi se postupně mění během následných chronologických stupňů a vyznívá v závěrečné fázi – šáreckém stupni LK¹ až s extrémními výzdobnými prvky jako organickou malbou, nálepy apod., lineární rytá linie se mění na linii tvořenou jednotlivými vpichy. Přesah pozdního stupně LK mimo českou kotlinu na severu lze spatřovat v nálezech keramiky šáreckého stupně v mikroregionu saských Drážďan (Dresdner Elbtalweitung) na lokalitách Dresdner-Prohlis (*Link 2014; 2015*), Dresdner-

* Věnováno Marii Zápotocké k životnímu jubileu a památce Helmuta Spatzke k 15. výročí jeho tragického úmrtí.

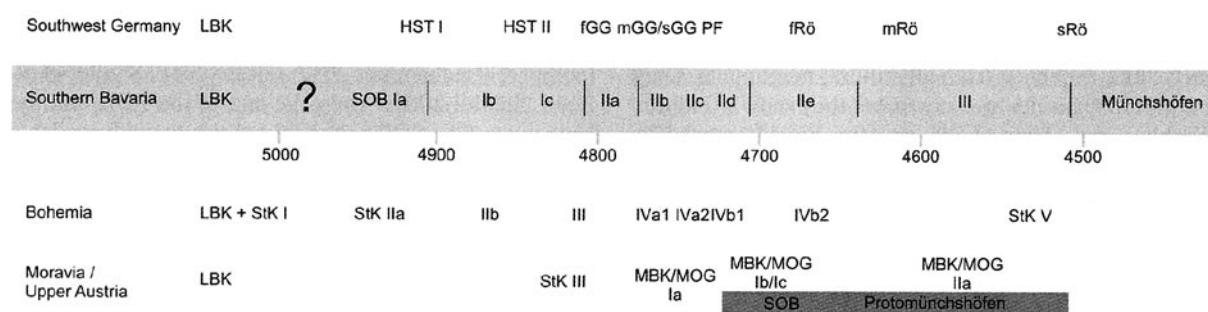
¹ Použité zkratky: LK – lineární keramika, kultura s lineární keramikou; VK – vypíchaná keramika, kultura s vypíchanou keramikou; MMK – moravská malovaná keramika; SOB – Südostbayerisches Mittelneolithikum; OLG – Oberlauterbacher Gruppe; GG – Grossgartach Gruppe, P-F – „Planig-Friedberg“ (přechodný horizont mezi GG a RÖ), PG – Pollinger Gruppe, RÖ – „Rössen“, rössenská kultura, rössenská keramika, a přídatné f – frühe, časný, m – mitte, střední, s – spät, pozdní; LgK – lengyelská kultura, lengyelská keramika, SGS – silicity glacienních sedimentů.



Obr. 1. Křimice, okr. Plzeň-sever. Nádoby OLG zdošené (1a) rytou výzdobou a (1b) rytou výzdobou v kombinaci s rössenským dvojpíchem a nasekávaným okrajem. Podle Metlička 2002



Mapa 1. Maximální rozsah mladoneolitických kultur 4800–4500 cal. BC. Podle Riedhammer 2015

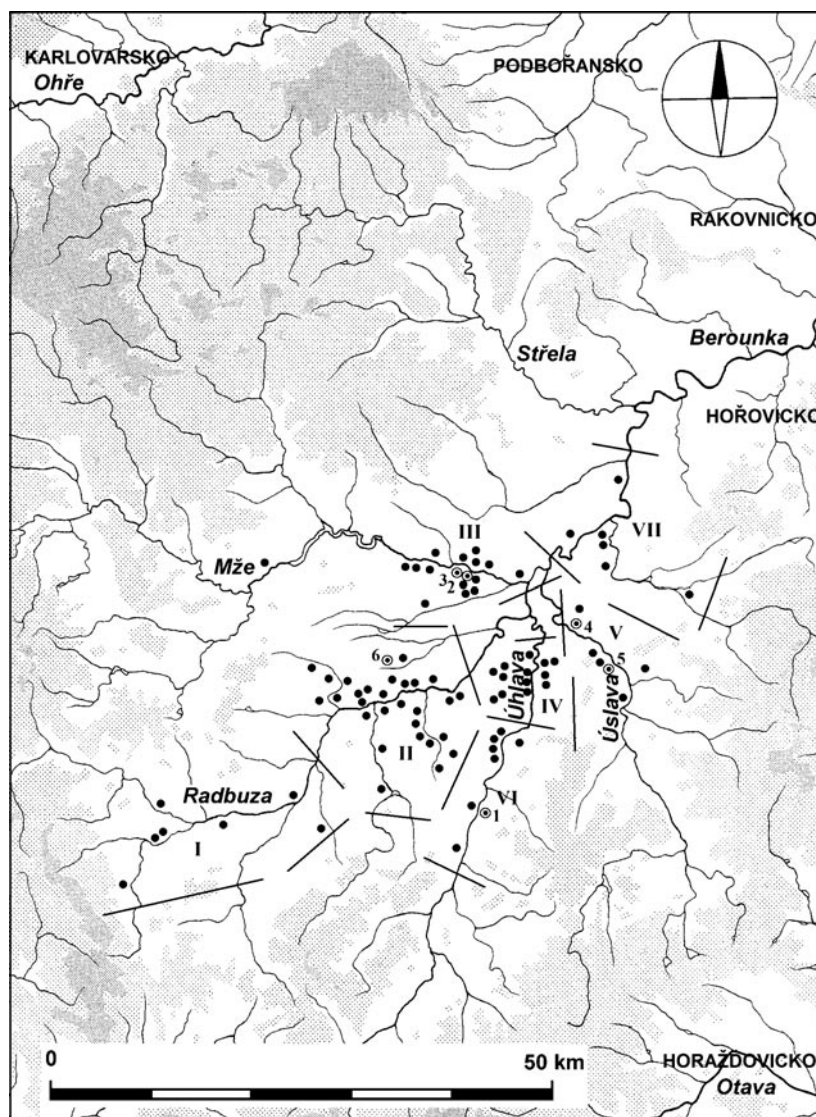


Obr. 2. Chronologická tabulka mladoneolitických kultur jihozápadního a středního Německa, jihovýchodního Bavorska, Čech a Moravy/Dolního Rakouska. Upravil M. Řezáč podle Riedhammer 2015

-Nickern (Kurz 1994), dále Eytry, Lkr. Leipzig (Firdich et al. 2015), a na jihu v dolním Bavorsku v Straubingu-Lerchenhaid (Link 2014), Harting-Nord, Lkr. Regensburg (Riedhammer 2016, Abb. 6:9, 133). Na neolitické lokalitě z období mladého–pozdního stupně LK Herxheim u Landau (Porýní-Falc), ceremoniálním prostoru/pohřebišti/obětisti obsahuje soubor keramiky nálezy z oblastí vzdálených přes 400 km včetně šareckého typu pocházejícího z české kotliny² popř. dolního Bavorska či horního Saska (Zeeb-

² Oikumena šareckého stupně LK zahrnuje nejen Polabí, tj. východní Čechy, ale i severozápadní Čechy, střední Čechy a poněkud v tomto směru opomíjené jihozápadní Čechy, např. Mašovice 1, okr. Domažlice (Hánová-Randová 2014), Litice, okr. Plzeň-město (Braun - Sokol 1996), nepublikované Soběkury a Merklín, okr. Plzeň-jih (sběry autora statě), ale i další dosud nepublikované lokality.

Mapa 2. Jihozápadní Čechy – subregiony s neolitickými lokalitami: I subregion horní Radbuzy, II subregion střední Radbuzy, III subregion Plzně západ a dolní Mže, IV subregion Plzně jih, dolní Úslava, dolní Úhlava, V subregion střední Úslavy, VI subregion střední Úhlavy, VII subregion Berounky a Klabavy. Lokality s keramikou GG–RÖ: 1 Borovy, 2 Křimice, 3 Vochov, 4 Starý Plzenec, 5 Štáhlavice, 6 Záluží. Grafická úprava T. Solfronková



-Lanz et al. 2008, fig. 13, 212–216; Vencl 2016, 561). Herxheim je fenomén potvrzující znalost jeho účelu v převážné části tehdejší neolitické Evropy. Nevysvětluje rychlost, s jakou se později odlišně vyvíjely a šířily mladoneolitické kultury, ale naznačuje tradici v kontaktech projevující se v importech keramiky i vzájemném prolínání a kulturním obohacování mladoneolitických kultur.

Změna, ke které dochází ve starší fázi vypíchané keramiky VK II–III její expanzí z Čech do převážné části neolitické Evropy (Pavlů ed. – Zápotocká 2007, 101, 37), předchází opačnému směřování, kdy se v mladší fázi VK „stahuje“ do původní oikumeny a naopak dochází k jejímu ovlivňování z okolních současných mladoneolitických kultur. Nález hinkelsteinské nádoby ve Vikleticích, okr. Chomutov, pomohl synchronizovat vývoj starší fáze vypíchané keramiky s vývojem v Porýní (Zápotocká 1986, Abb. 5:5, 7:5). Vikletický keramický import symbolicky uvozuje následný vývoj v mladém neolitu ve výskytu keramických importů ze západních oblastí do české VK III/IV, IV, V. V okolních středoevropských regionech dochází k odlišnému vývoji především ve výzdobě keramiky (LgK, OLG, GG, RÖ). Studii přesahující v tomto kontextu region jihozápadních Čech představuje práce Milana Metličky – *Nálezy skupiny Oberlauterbach v západních Čechách* (Metlička 2002). Shrnuje a porovnává obdobné nálezy nejen z jihovýchodního Bavorska a ostatních regionů Čech, ale poukazuje i na rössenské prvky ve výzdobě na keramice OLG jihozápadních Čech. Počátky bádání a poznání keramiky OLG v Čechách jsou spojeny se jmény E. Neustupného (Neustupný 1965), E. Kamenické (Kamenická 1985) a M. Zápotocké (Zápotocká 1965; 1993a). Od dob vydání *Die Gruppe Oberlauterbach in Niederbayern* P. M. Bayerlaina (Bayerlain 1985) uplynulo více než 30 let a ačkoliv se stále jedná o základní dílo pojednávající o výzdobném projevu keramiky této mladoneolitické skupiny, došlo i v této problematice k posunu. Vývoj a chronologie skupiny Oberlauterbach v Bavorsku v kontextu okolních kultur – české kultury s vypíchanou keramikou, Grossgartach a Rössen

– a především vlivy těchto kultur na utváření výzdobných prvků její keramiky doznaly změny, jak znamená i M. Metlička u několika autorů ve své práci (*Zápotocká 1993a; Langenstrass 1994; Gleser 1995*). E. Biermann shrnuje vzájemné vlivy kultur jihoněmeckého mladého neolitu, jejich chronologii na základě získaných absolutních dat a pro tuto práci je důležitý registr nálezů keramiky (či výzdobných prvků) GG a OLG a jiných kultur především jihovýchodního Bavorska a částečně Čech (*Biermann 1997*). Vývojem, vzájemným ovlivněním a kontakty mezi jednotlivými neolitickými kulturami se E. Biermann zabývá v rozsáhlé práci *Alt- und Mittelneolithikum in Mitteleuropa* (*Biermann 2001–2003*). Řada autorů se věnovala tématu OLG i v posledním desetiletí, především K. Riedhammer (*Riedhammer 2012; 2015; 2016*). Skupina Oberlauterbach je součástí kulturního projevu „südostbayerisches Mittelneolithikum“, zkratkou SOB (dříve – *Zápotocká 1970* – VK II–III a OLG; nověji – podle *Riedhammer 2015* – SOB I–III).

Počet lokalit s keramikou OLG v jihozápadních Čechách k dnešku publikovaných nebo známých z autopsie dosahuje čísla 10 (další jsou nepublikovány a nelze je v tomto souhrnu použít). Výzdoba především tzv. „rössenským dvojvpichem“ (tvaru prasečího kopýtka) na keramice, kterou nadále budu označovat spolu s dalšími výzdobnými prvky jako technologický komplex GG/P-F/RÖ (Grossgartach-Planig-Friedberg-Rössen) se vyskytuje na šesti lokalitách, na kterých je zároveň doložena přítomnost keramiky VK IV a OLG (Borovy, Křimice, Starý Plzenec, Štáhlavice, Vochov, Záluží). V podobném kontextu se nacházejí nálezy „rössenské“ keramiky s VK IV a OLG na Hořovicku a Rakovnicku. Základem pro hodnocení západočeského keramického materiálu GG/P-F/RÖ se staly práce Helmuta Spatze (*Spatz 1994; 1996; 2002*). U nás se problematice kulturního komplexu Hinkelstein-Grossgartach-Rössen věnovala Marie Zápotocká – viz odkazy v textu a seznam literatury, za všechny např. práce o vztazích kultury Hinkelstein s centrální oblastí vypíchané keramiky (*Zápotocká 1972*). Územní rozsah GG zahrnuje především horní a střední Porýní, horní Podunají, povodí Mohanu, horní Wesery – jihozápadní Německo, P-F a RÖ mimo stejnou oikumenu jako GG i saské Posálí a střední Polabí – střední Německo, OLG jihovýchodní-dolní Bavorsko (*Riedhammer 2015*, Fig. 1, 389). Oprávnění začlenit i jihozápadní Čechy do územního rozsahu oikumeny OLG je zřejmě věcí diskuse podložené argumenty vyplývajícími z případných nových zjištění z terénních výzkumů. Zatím bych volil formulaci – **silná intruze keramiky OLG na lokalitách VK IVa–b v Plzeňské pánvi**.

2. KATALOGY KERAMIKY GG/P-F/RÖ V ČECHÁCH

Průkopníkem v poznání a publikaci rössenské keramiky v Čechách byl A. Stocký (*1926*). Na základě jeho práce a dalších českými autory publikovaných nálezů „rössenské“ keramiky v nálezových souborech neolitu středních a severozápadních Čech se H. Spatz pokusil podle jím vyhotovené seriace výzdobných prvků kulturního komplexu Hinkelstein-Grossgartach-Rössen (*Spatz 1996*) přiřadit některé české nálezy jednotlivým kulturám a stupňům tohoto komplexu (*Spatz 1996*, 529–531). Zároveň vyslovil názor, odkud a kudy se tento v prostředí české kultury s vypíchanou keramikou cizí fenomén mohl šířit. Podle typologického vyhodnocení zároveň odvodil i rozsah období, po které se tato keramika v Čechách objevovala. Podobně na základě především svých výzkumů uvažuje i M. Zápotocká.

Vzhledem k velké fragmentaci následně posuzované keramiky charakteru či s výzdobou GG/P-F/RÖ je diskutabilní definitivně rozhodnout, jde-li o import keramický či import kulturní/výzdobný. Výzdoba GG-RÖ se v Čechách i v Bavorsku vyskytuje i na tvarech nádob tomuto komplexu cizích (např. putnovitá nádoba z Miskovic). Podobně typická výzdoba české VK IV je běžná i na tvarech středoněmecké rössenské keramiky pohárů s dutou nožkou např. z Prahy-Troje. Následně pod termínem „keramika GG-RÖ“ nebudou, až na výjimky odůvodněné v textu, rozlišované skutečné importy keramické od „importů“ výzdobných prvků na domácí keramice. Datování podle H. Spatze je označeno šifrou -sp-, podle M. Zápotocké -za- a podle M. Řezáče -re-. Členění Čech na neolitické sídelní regiony vychází z práce M. Zápotocké (*Zápotocká 2009*, 101–109).

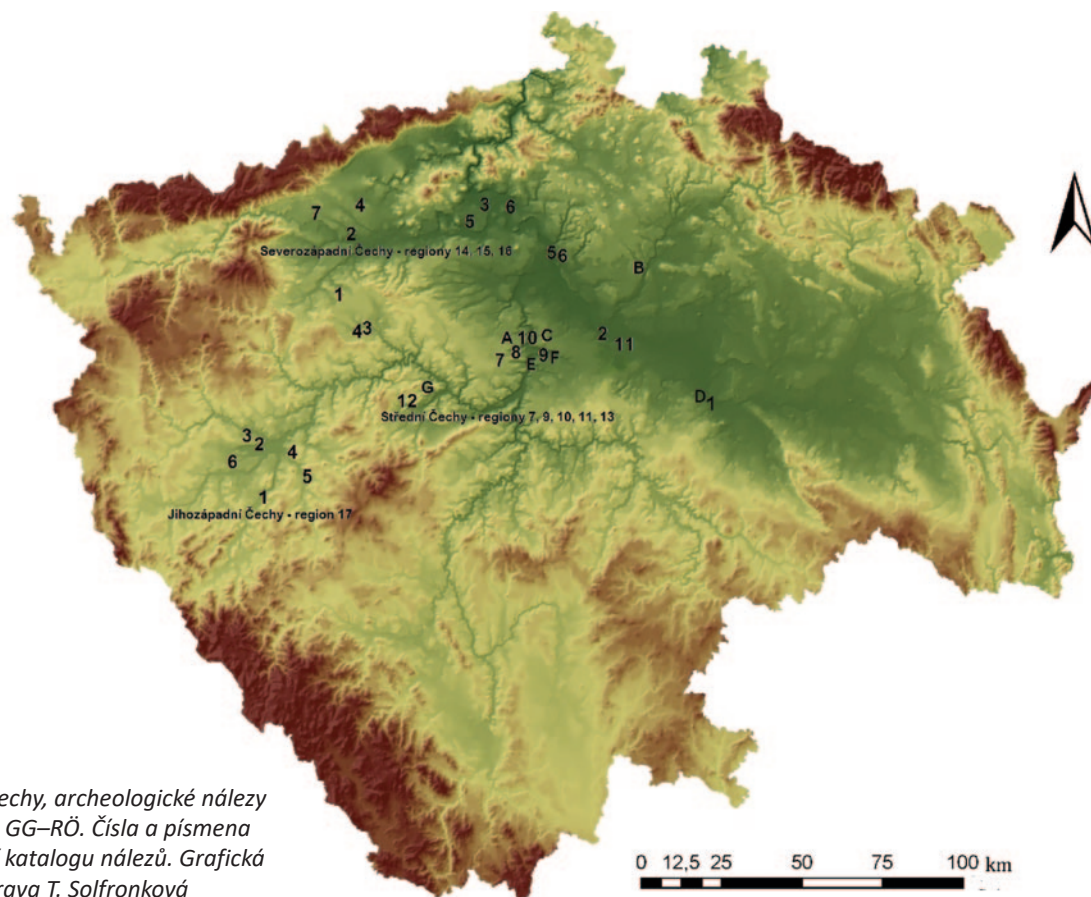
Jihozápadní Čechy

Region 17: 1 subregion horní Radbuzy, 2 subregion střední Radbuzy, 3 subregion Plzně západ a dolní Mže, 4 subregion Plzně jih, dolní Úslava, dolní Úhlava, 5 subregion střední Úslavy, 6 subregion střední Úhlavy, 7 subregion Berounky a Klabavy (členění na subregiony autor statě, návrh).

Subregion střední Úhlavy

1. Borovy, okr. Klatovy

Obr. 3:1 – okrový ker. zlomek z plavené hlíny, ostřené drobným křemičitým pískem a přepálenou okrovou keramikou drtí, s florálním rytým motivem, motiv 695 (*Spatz 1996*, 289, Abb. 86); sGG (-re-).



Mapa 3. Čechy, archeologické nálezy keramiky GG–RÖ. Čísla a písmena odpovídají katalogu nálezů. Grafická úprava T. Solfonková

Obr. 3:2 – okrově hnědý ker. zlomek z plavené hlíny, v testě přepálená okrová keramická drť, tři vodorovné pásy se vzhůru směřovanými dvojpřichy (RÖ), ve středním pásu hustě řazenými vedle sebe, krajní pásy v řadě ob vpich; mGG–sGG (-re-).

Obr. 3:3 – tmavě hnědý ker. zlomek z plavené hlíny, ostřený jemným křemičitým pískem a přepálenou okrovou keramickou drť, krokvice směřování dvojpřichů (RÖ) vzhůru, vodorovného pásu zleva doprava, nahoře zřejmě zbytek krokvice; P-F–fRÖ (-re-).

Obr. 3:4 – okrově hnědý ker. zlomek z plavené hlíny, v testě přepálená okrová drcená keramická drť, dva šikmé pásy dvojpřichů (RÖ), orientace vpichů nezjištěna; GG–RÖ (-re-).

Obr. 3:5 – šedohnědý ker. zlomek okraje mísy ostřený jemným křemítkým pískem a drcenou okrovou přepálenou keramickou drť, na venkovní straně zdobený vodorovným pásem dvojpřichů (RÖ) orientovaných zleva doprava vzhůru. Sběry M. Řezáč, nepublikováno.

Subregion Plzně západ a dolní Mže

2. Plzeň–Křimice, okr. Plzeň–město

Plzeň–Křimice II. Stavba balíkové pošty, výzkum ZČM v Plzni, M. Metlička, obj. 214

Obr. 4:1 – keramický zlomek v celé ploše zdobený dvojpřichem (RÖ) v řádcích zprava doleva dolů (Metlička 2002, obr. 5:6); P-F–fRÖ (-re-).

Plzeň–Křimice II. Stavba balíkové pošty, výzkum ZČM v Plzni, M. Metlička, obj. 692A

Obr. 5 – nádobka výšky 8,2 cm s výzdobou z vodorovných pásů, trojúhelníků, kosočtverců tvořených dvojpřichy (RÖ) (Metlička a kol. 2015, obr. 37); P-F–fRÖ (-re-).

Plzeň–Křimice. Stavba benzínové pumpy a průkopu pro vodovod 1975, výzkum AÚ ČSAV, A. Beneš a I. Pavlů, obj. 52 (Beneš – Pavlů 1978; Pavlů 2004, 41, obr. 34:17)

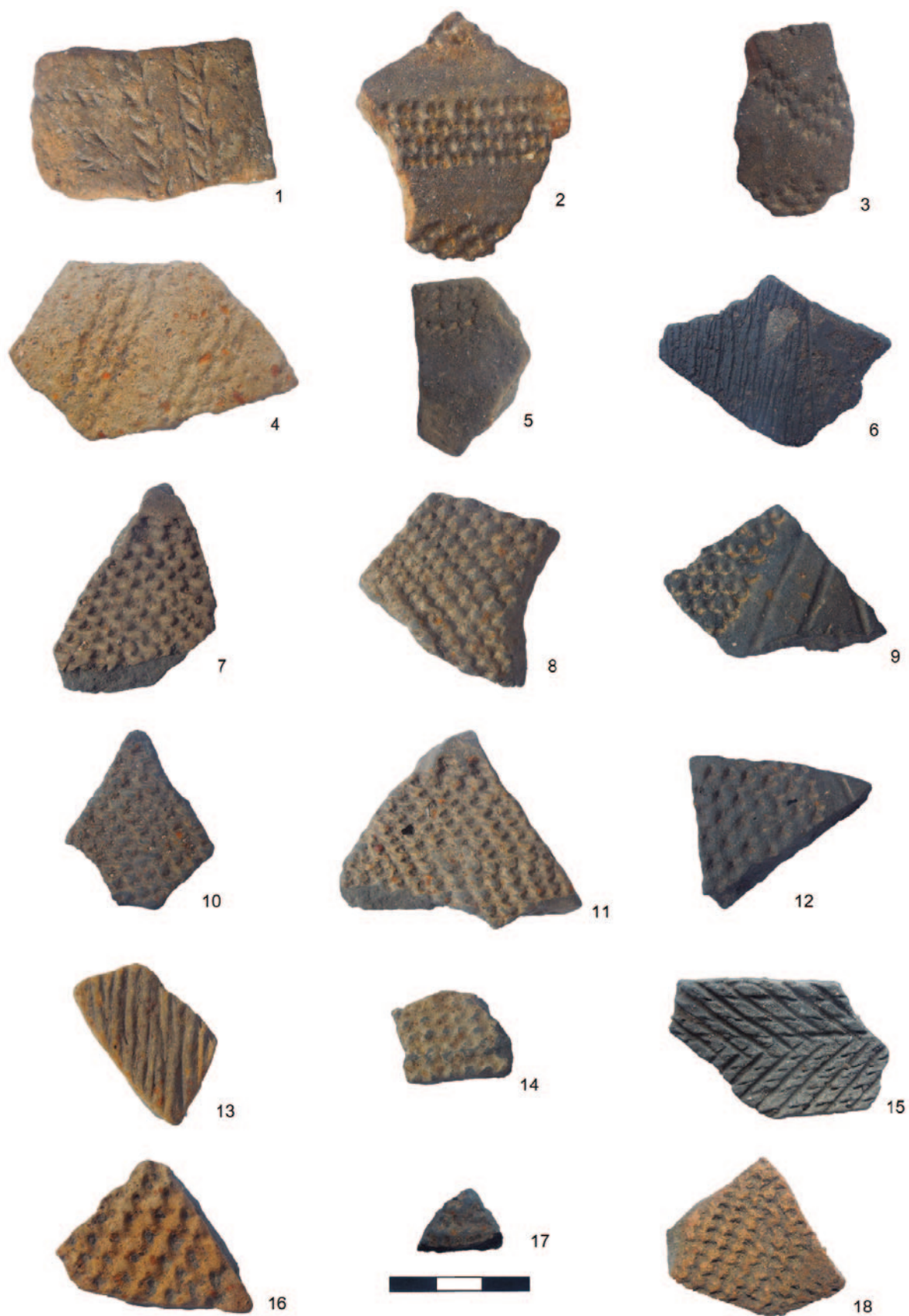
Obr. 4:2 – keramický zlomek s plošnou výzdobou z dvojpřichů (RÖ) vodorovně řazených zprava doleva; P-F–fRÖ (-re-).

Plzeň – Křimice II

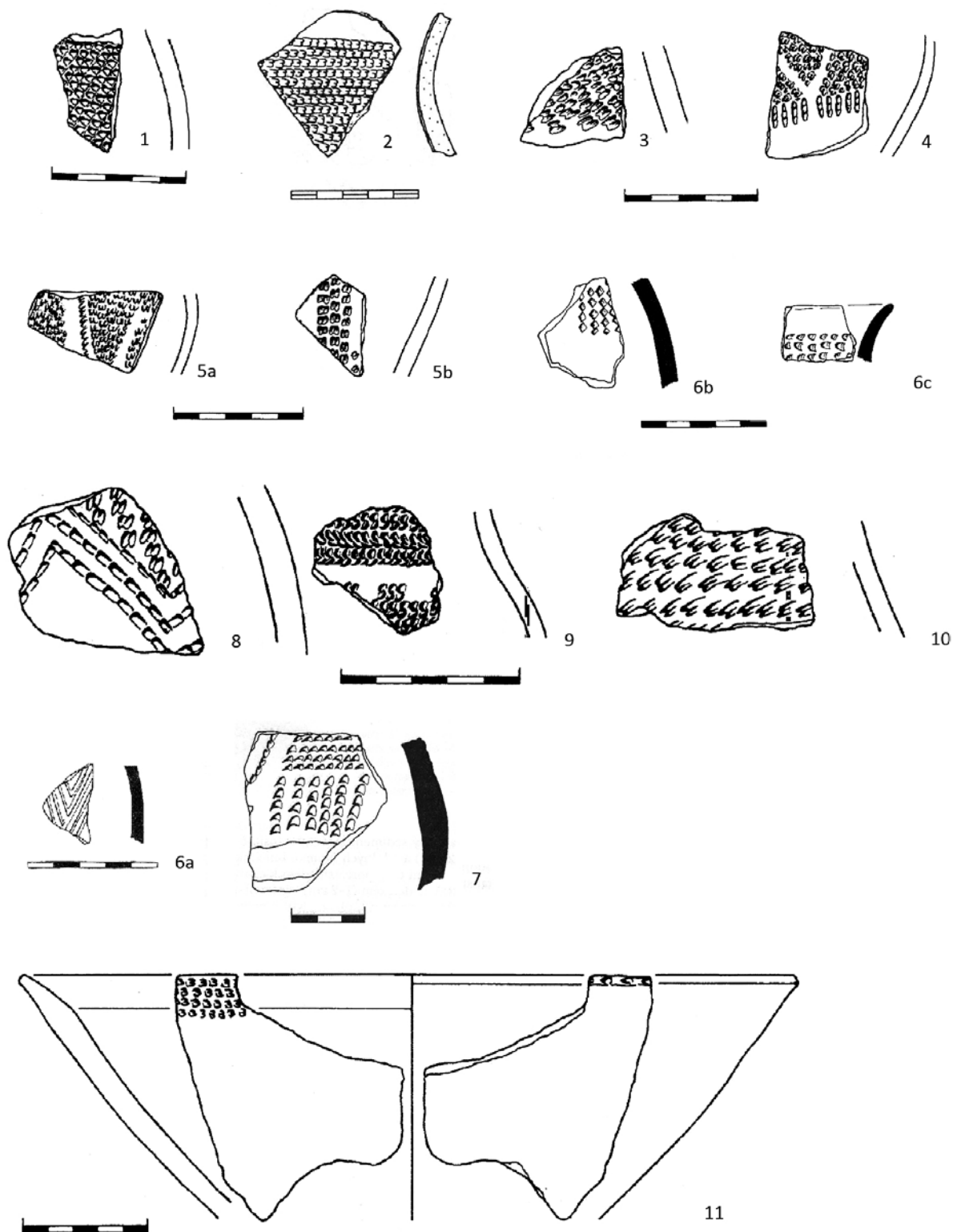
Obr. 3:6 – keramický zlomek z plavené hlíny s příměsí lipidů a sazí?, černé barvy, s lesklým povrchem, s pásem svislých paralelně rytých linií a s výplní nepravidelně rytých krátkých rýh, motiv 536 (Spatz 1996, 294, 536, Abb. 78); P-F (-re-). Sběr J. John, nepublikováno.

3. Vochov, okr. Plzeň–město

Výzkum ZČM v Plzni v roce 1952, V. Čtrnáct, jáma 1/1952 při polní cestě východně od Lobkovické cihelny



Obr. 3. 1–5 Borovy, 6 Křimice, 7–15 Vochov, 16–17 Záluží, 18 Vinaře. Grafická úprava J. Řezáč



Obr. 4. 1–2 Křimice, 3–4, 5a–b, 6a–c Vochov, 7 Starý Plzenec, 8–11 Štáhlavice. Grafická úprava J. Řezáč

Obr. 4:3 – ker. zlomek vyplněný v ploše dvojpichy (RÖ) se směřováním zleva doprava vzhůru (Metlička 2002, 218, obr. 8:25); P-F-fRÖ (-re-).

Obr. 4:4 – ker. zlomek v ploše vyplněný dvojpichy (RÖ) s negativní krokvicí a pod ní pás svislých krátkých rýh z brázděného vpichu (Metlička 2002, 218, obr. 8:34), motiv 423-1,2 (Spatz 1996, 294, Abb. 73); P-F (-re-).

Dtto. Jáma 3/1955

Obr. 4:5a,b – ker. zlomek v ploše zdobený různě orientovanými dvojpichy (RÖ) a negativní krokvicí (Metlička 2002, 213, obr. 10:11), motiv 298, 299 (Spatz 1996, 164, 328, Abb. 65); P-F (-re-).



Obr. 5. Plzeň-Křimice (Metlička a kol. 2015, obr. 37)

barvy, v celé ploše dvojpichy (RÖ) orientované zprava doleva šikmo dolů, ukončeno nahoře řádkem dvojpichů (RÖ), orientovaný zprava doleva vodorovně, zbytky bílé inkrustace; P-F-fRÖ (-re-).

Obr. 3:12 – keramický zlomek tmavě šedé barvy z jemně plavené hlíny ostřený přepálenou okrovou keramickou drtí, v ploše vpichy (RÖ) orientované zleva doprava šikmo vzhůru, levý horní roh bez vpichů, vpravo šikmá široká rýha; sGG-P-F (-re-).

Obr. 3:13 – keramický zlomek okrově hnědé barvy z jemně plavené hlíny v testě okrová přepálená keramická drtí, v celé ploše nepravidelné svislé hluboké rýhy; mRÖ-sRÖ (-re-).

Obr. 3:14 – keramický zlomek šedé barvy z jemně plavené hlíny ostřený okrovou přepálenou keramickou drtí, světle šedohnědý přetah, v celé ploše dvojpichy (RÖ) orientované vzhůru; GG-RÖ (-re-).

Obr. 3:15 – keramický zlomek šedé barvy ostřený drobným křemitým pískem, vodorovné tenčí rýhy překryté hlubšími šikmými rýhami. Podobná rytá výzdoba členěná do trojúhelníků, kosočtverců, pásů, krokvic je typická pro dolnobavorskou Pollinger Gruppe (PG). Naznačuje možnost pokračování tradice Vochova jako obchodní stanice na dálkových trasách i v časném eneolitu (viz kapitola 4). Keramické zlomky na *obr. 3:1-5,7-17* sběry M. Řezáce, nepublikováno.

Subregion střední Úslavy

4. Starý Plzenec, okr. Plzeň-jih

Výzkum ZČM v Plzni, P. Braun, na trase dálnice D 5, obj. 1

Obr. 4:6a-c – zlomek keramiky s motivem lomených rytých linií (Braun 2002, 104, obr. 4:6), motiv 317 (Spatz 1996, 328, 331, Abb. 66); fRÖ-mRÖ (-re-), *obr. 4:6a*. Zlomky keramiky s dvojpichem (RÖ), okraj misky, směřování vpichů zleva doprava a zlomek keramiky se svislým pásem dvojpichů (RÖ), orientace nezjištěna (Braun 2002, obr. 3:13, 12); P-F-RÖ (-re-), *obr. 4:6b,c*.

Výzkum ZČM v Plzni, P. Braun, trasa dálnice D 5, „Dolejší borovice“, obj. 3.

Obr. 4:7 – zlomek ker. s pásy tvořenými dvojpichy (RÖ) nestejně velikosti, směřování dvojpichů svisle dolů (Braun 2004, 64, obr. 3:12); sGG-P-F (-re-).

5. Štáhlavice, okr. Plzeň-jih

Výzkumy F. X. France, poloha „Na škrobotě“ (Kamenická 1985, 60; Šaldová 1988, 165)

Obr. 4:8 – keramický zlomek s lomenými liniemi z brázděného vpichu tvořícího krokvicí doplněnou v ploše dvojpichy (RÖ), směřování dvojpichů nezjištěno (Metlička 2002, 211, obr. 7:3), motiv 323-324 (Spatz 1996, 331, Abb. 67); fRÖ-mRÖ (-re-).

Obr. 4:9 – keramický zlomek s pásy ze řádků vpichů srpku (?) se střídavou orientací (Metlička 2002, 211, obr. 7:6), motiv 220-221 (Spatz 1996, 271, Abb. 61); mGG-sGG (-re-).

Obr. 4:10 – keramický zlomek s dvojpichy (RÖ) ve vodorovných řádcích v ploše, směřování dvojpichů zprava doleva dolů (Metlička 2002, 211, obr. 7:12); mGG-PF (-re-).

Obr. 4:11 – keramický zlomek s vodorovným pásem dvojpichů (RÖ) na vnitřním okraji mísy, směřování dvojpichů zleva doprava (Metlička 2002, 211, obr. 7:18); P-F-RÖ (-re-).

Subregion střední Radbuzy

6. Záluží, okr. Plzeň-jih

Obr. 3:16 – keramický zlomek z plavené hlíny, šedočerný se světle okrovým oboustranným přetahem (?), ostřený

Keramický zlomek se svislým pásem dvojpichů doplněný šikmými dvojpichy (RÖ) (Metlička 2002, obr. 10:16); P-F-RÖ (-re-).

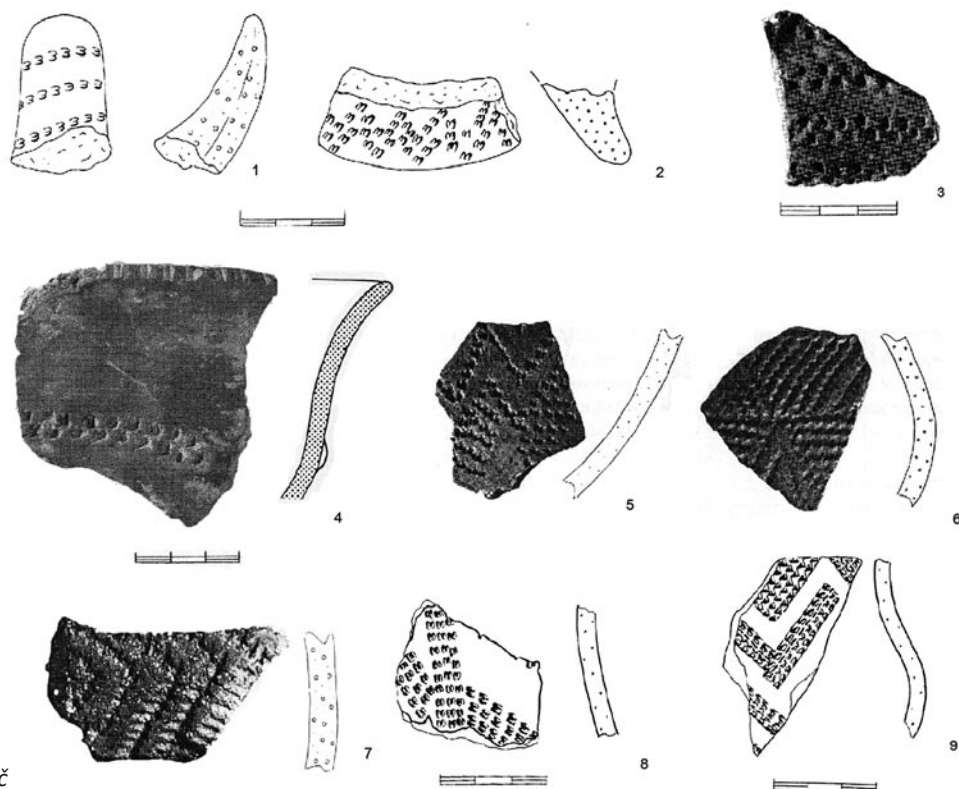
Obr. 3:7 – keramický zlomek tmavě šedé barvy z jemně plavené hlíny ostřený přepálenou okrovou keramickou drtí, plocha s dvojpichy (RÖ), orientace zprava doleva dolů, nahoře vodorovná řada dvojpichů zprava doleva (RÖ), zbytky bílé inkrustace; P-F-fRÖ (-re-).

Obr. 3:8 – keramický zlomek šedé barvy z jemně plavené hlíny, v těstě přepálená okrová keramická drtí, v celé ploše dvojpichy (RÖ), orientace zprava doleva nahoru; P-F-fRÖ (-re-).

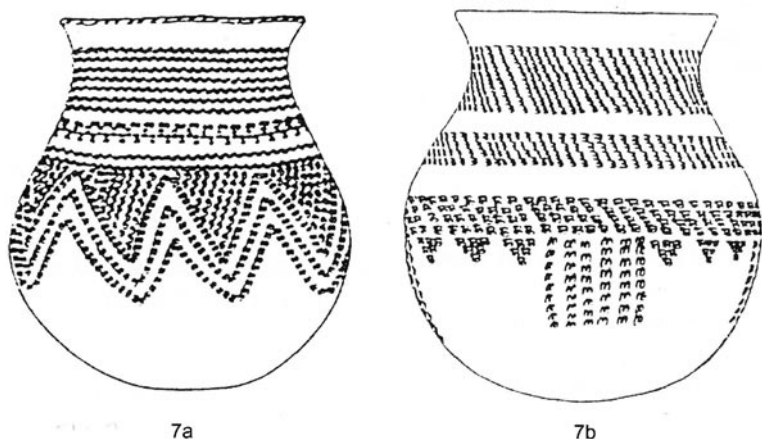
Obr. 3:9 – keramický zlomek tmavě šedé barvy z jemně plavené hlíny ostřený jemným křemitým pískem a přepálenou ker. drtí okrové barvy, vlevo v ploše vpichy dutou trubičkou (srpek?), výplň okrovou inkrustací (?), vpravo široké rýhy trojúhelníkový dekor (?); sGG-P-F (-re-).

Obr. 3:10 – keramický zlomek tmavě šedé barvy z jemně plavené hlíny, ostřený přepálenou keramickou drtí okrové barvy, v celé ploše dvojpichy (RÖ), orientace zleva doprava, zbytky bílé inkrustace; P-F-fRÖ (-re-).

Obr. 3:11 – keramický zlomek tmavě šedé barvy z jemně plavené hlíny ostřený přepálenou ker. drtí okrové



Obr. 6. 1–2 Blšany – Malá Černoc, 3–4 Březno, 5–6 Horní Řepčice, 7 Libkovic, 8 Píšťany, 9 Soběnice. Grafická úprava J. Řezáč



Obr. 7. Kulovité poháry P-F (-re-). 7a Samswegen, Kr. Wolmirstedt (Sasko-Anhaltsko), 7b Aiterhofen-Ödmühle, Lkr. Straubing-Bogen (Bavorsko). Odlišně členěná výzdoba z rössenských dvojvpichů. Podle Biermann 1997

přepálenou keramickou drtí okrové barvy. V celé ploše dvojvpichy (RÖ) s nezjištěnou orientací; mGG–fRÖ (-re-). Obr. 3:17 – keramický zlomek z plavené hlíny. V ploše řádky dvojvpichů (RÖ) zprava doleva dolů a s orientací vpichů zprava doleva nahoru, šedohnědý přetah, zbytky bílé inkrustace; fRÖ (-re-).

U keramiky GG–RÖ z jihozápadních Čech na obr. 3 převažuje redukční výpal, ostření přepálenou okrovou keramickou drtí (obr. 3:1–5,7,9–14,16,17) a dochované zbytky bílé, ale i okrové inkrustace (obr. 3:7,9,11,17). Plošná výzdoba rössenským dvojvpichem na výduti nádob je na podhrdlí ukončena ve dvou případech řadou jinak orientovaných vpichů (obr. 3:7,11), např. podle analogické výzdoby na nádobě z Bingen-Rochusberg (obr. 13).

Severozápadní Čechy

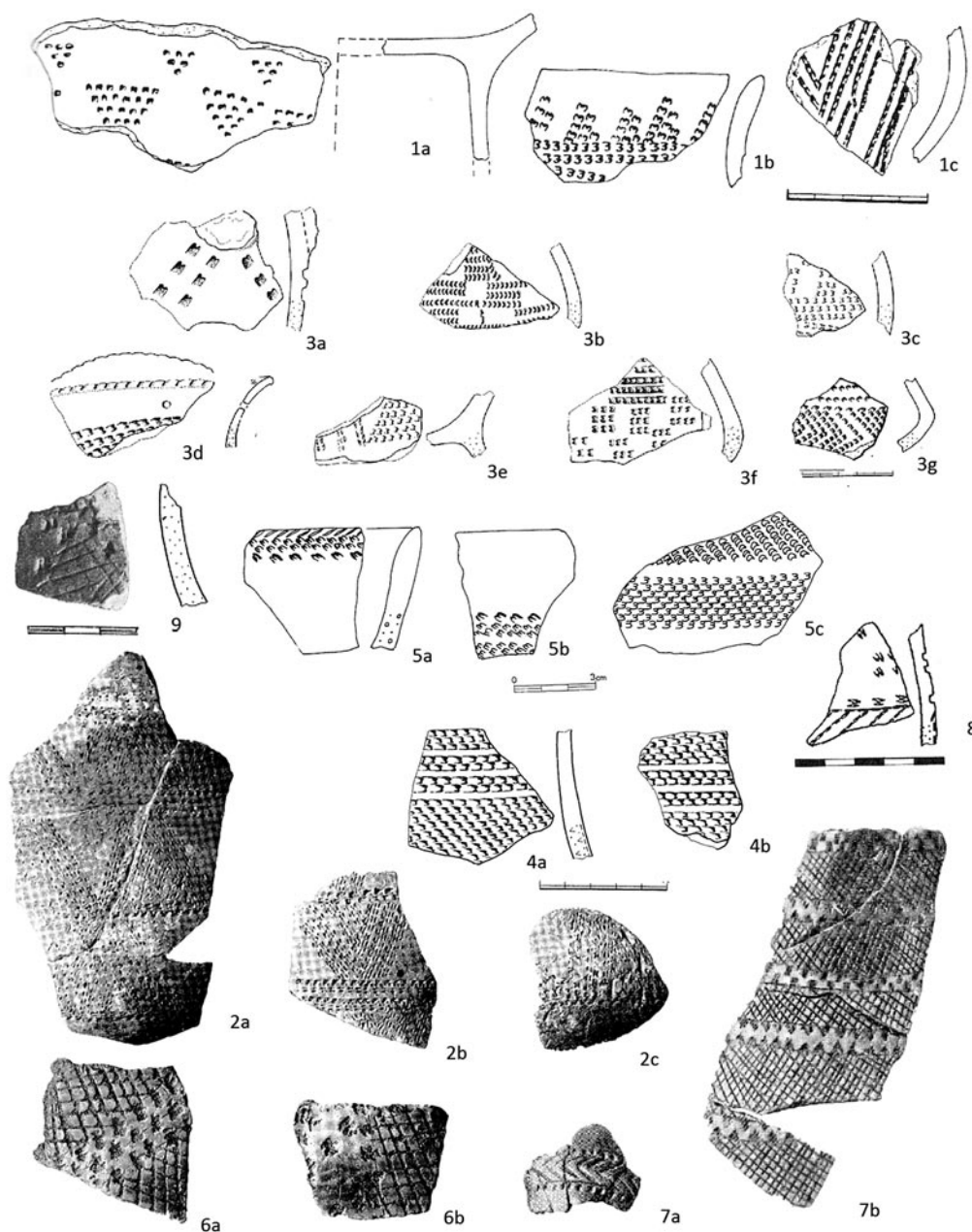
Regiony 14, 15, 16: Chomutovsko, Lounsko, Litoměřicko, Mostecko, Ústecko, Žatecko.

1. Blšany – Malá Černoc, okr. Louny

(Pavluš – Zápotocká 1979, obr. 6:2–3). Fragmentsy keramiky s výzdobou GG (-sp-), (Spatz 1996, 530). Obr. 6:1,2.

2. Březno, okr. Louny

Výzkum I. Pleinerová, zlomky keramiky s pásy s rössenským dvojvpichem, fRÖ (-re-), (Pleinerová 1984, Abb. 19:1, 20:13). Obr. 6:3,4.



Obr. 8. 1a–c Bylany, 2a–c Čelákovice, 3a–g Chrášťany, 4a–b, 5a–c Kolečovice, 6a–b Mělník-Rausovice, 7a–b Praha-Chaby, 8 Státnice-Černý Vůl, 9 Žebrák II

3. Horní Řepčice 4, okr. Litoměřice

(Pavlů – Zápotocká 1979, obr. 7:1,2; Zápotocká 2009, tab. 51:4). Stěpy s výzdobou fRÖ (-sp-), (Spatz 1996, 530). Fragmentsy keramiky s kontextem nálezů keramiky VK IVa–b a OLG. Obr. 6:5,6.

4. Libkovice, okr. Most

(Pavlů – Zápotocká 1979, 7:4). Fragment keramiky s výzdobou P-F-f RÖ (-sp-), (Spatz 1996, 530). Obr. 6:7.

5. Pišťany, okr. Litoměřice

(Zápotocká 2009, tab. 19:7). Fragment keramiky s výzdobou P-F-fRÖ (-re-). Obr. 6:8.

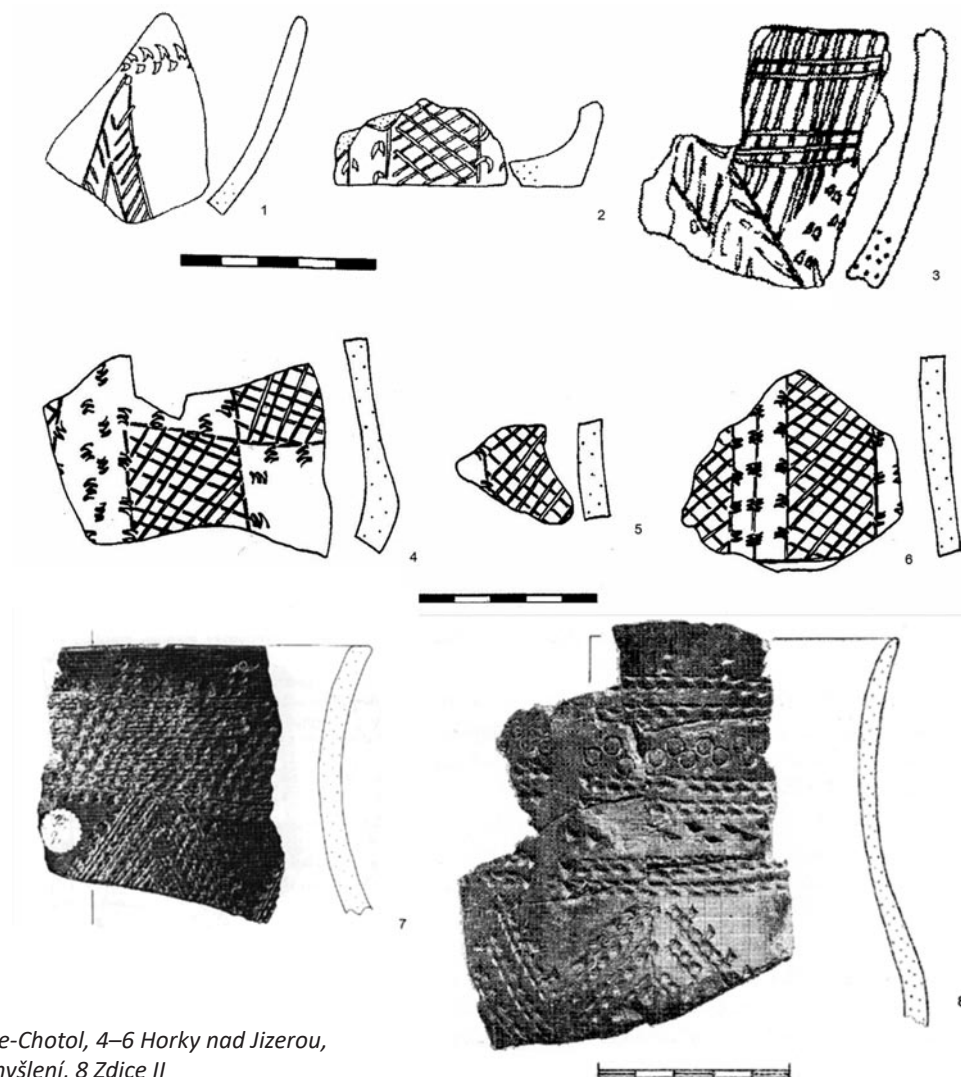
6. Soběnice, okr. Litoměřice

(Zápotocká 2009, tab. 26:9). Fragment keramiky P-F-fRÖ (-re-). Obr. 6:9.

7. Vinaře, okr. Chomutov³

Sběry Josefa Michanikla v katastru obce, 6 ks keramických zlomků VK III–IV (M Chomutov, inv. č. 589). Jeden ze zlomků je celoplošně zdoben dvojpichy (RÖ) až na trojúhelníkovou plochu v pravé dolní čtvrti zlomku jako náznak negativu krokvice (trojúhelníku). Na sebe celoplošně navazující řádky dvojpichů směřují zprava doleva

³ Identifikaci připisují Mgr. Janu Eignerovi a děkuji jemu a Oblastnímu muzeu v Chomutově za možnost zařadit nález do mé studie.



Obr. 9. 1–3 Horoměřice–Chotol, 4–6 Horky nad Jizerou,
7 Přemyšlení, 8 Zdice II

dolů o sklonu 45° s dvakrát změněnou orientací řádků. Zlomek je z jemně plaveného těsta žluté až okrové barvy na vnější a šedý na vnitřní straně. Ráz výzdoby se nejvíce blíží, či spíše je totožný s nálezy z jihozápadních Čech, např. z Vochova. Datování P-F (-re-). Obr. 3:18.

Střední Čechy

Regiony 7, 9, 10, 11, 13: Čáslavsko, Hořovicko, Kutnohorsko, Kolínsko, Pražsko a Rakovnicko.

1. Bylany, okr. Kutná Hora

(Zápotocká 1993a, Abb. 5). Zlomky keramiky zdobené rössenským dvojpichem a brázděným vpichem v jámě s VK V; fRÖ (-re-). Obr. 8:1a–c.

2. Čelákovice, okr. Praha-východ

(Stocký 1929, T. XLI:24–26). Fragments keramiky s výzdobou mGG (-sp-) (Spatz 1996, 530). Kontext s VK IVb. Obr. 8:2a–c.

3. Chrástany, okr. Rakovník

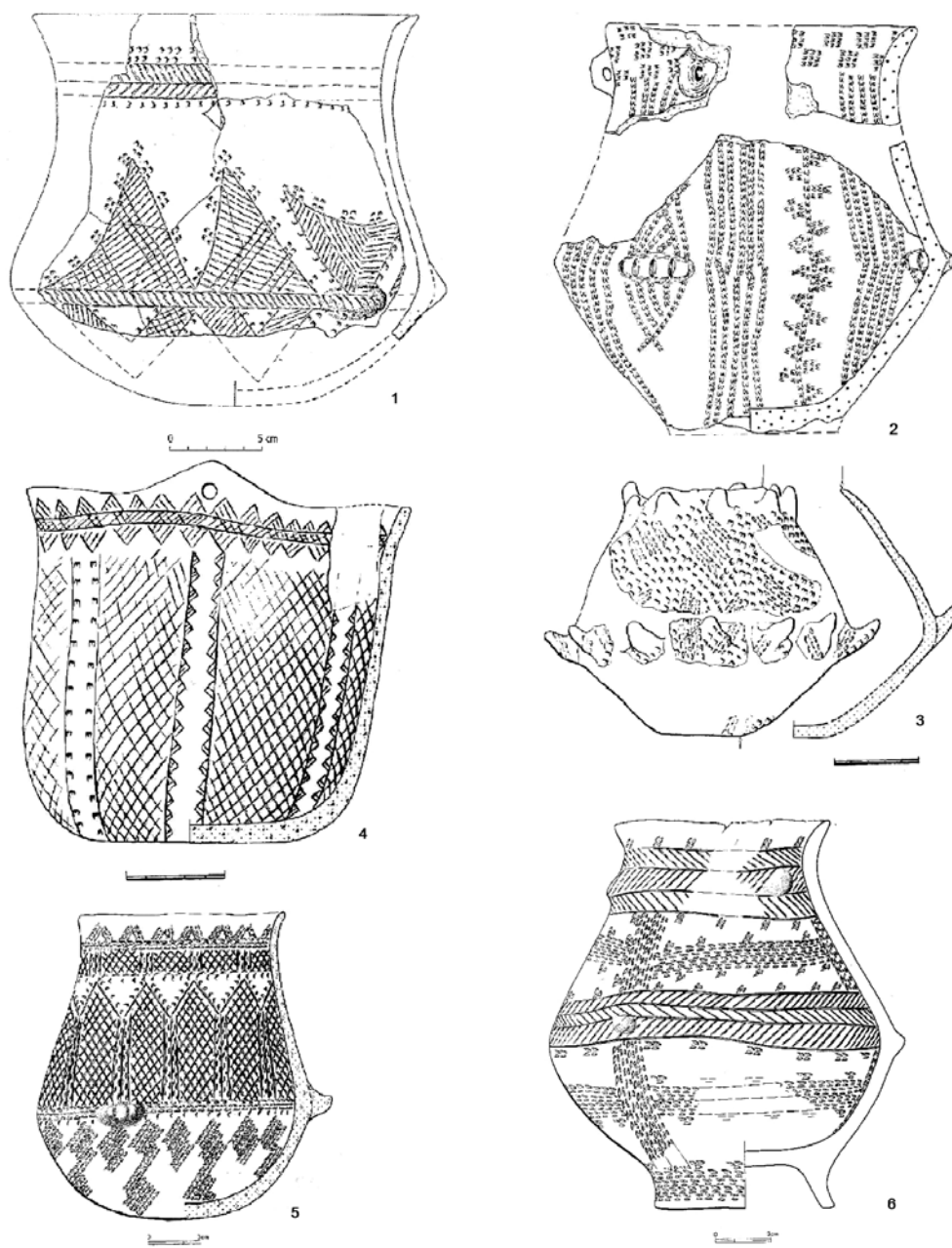
(Zápotocká 1993, 441–448, Abb. 2:63497). Výzkum J. Fiedlera, obj. 2, nádoba GG (-za-), obj. 3, fragment keramiky OLG. Nádoba obj. 2, fáze mGG (-sp-) (podle Spatz 1996, 529) obojí v kontextu VK IVa–b, obr. 10:1 (Zápotocká 2007, 245, 254–255, obr. 22:5,7,8–12). Sběrka P. Kocourka – fragmenty keramiky zdobené röss. dvojpichy a vpichy VK; mfGG–RÖ (-re-). Obr. 8:3a–g.

4. Kolečovice, okr. Rakovník

(Zápotocká 2007, 245, obr. 24:9,10; 34:1). Fragments keramiky s vodorovnými pásy z röss. dvojpichů, fragmenty keramiky s pásy röss. dvojpichu a různými vpichy VK?; GG, RÖ (-za-). Obr. 8:4a–b,5a–c.

5. Mělník–Mlázice, okr. Mělník

(Zápotocká 1998, Taf. 83:1, hrob?). Nádoba s výzdobou nestrukturovaných svislých a vodorovných pásů z rössenských dvojpichů. Obr. 10:2.



Obr. 10. 1 Chrástany,
2 Mělník-Mlázice,
3-4 Miskovice,
5 Praha-Sedlec,
6 Praha-Troja



Obr. 11. 1 Praha-Sedlec, 2 Praha-Troja, 3 Statenice-Černý Vůl

6. Mělník-Rousovice, okr. Mělník

(Stocký 1929, T. XLIII:4,5). Fragmenty keramiky s rastrem a dvojpichy (RÖ); mGG (-re-). Obr. 8:6a–b.

7. Praha-Chaby

(Stocký 1929, T. XLV:12,15). Fragmenty keramiky mGG B/sGG (-sp-) (Spatz 1996, 530). Kontext s VK IVb. Obr. 8:7a–b.

8. Praha-Sedlec

(Stocký 1926, obr. 34 střední nádoba). Pohár s výzdobou GG (-sp-) (Spatz 1996, 530). Kontext s VK IV. Obr. 11:1.

9. Praha-Troja

(Stocký 1929, T. XLIX:vpravo dole). Pohár s výzdobou mGG B (-sp-) (Spatz 1996, 530). Obr. 11:2.

10. Státnice-Černý Vůl, okr. Praha-západ

Výzkum A. Stockého 1914, jáma I a II na Panském poli, (Stocký 1929, T. XLVIII:2) fragment poháru s výzdobou mGG (-sp-), fragment keramiky s výzdobou P-F (-sp-) (Spatz 1996, 530), obr. 11:3. Kontext s VK IVb. Fragment keramiky, kombinace brázděného a rössenského vpichu (Řídký – Stolz – Zápotocká 2009, obr. 24:7); fRÖ (-re-). Obr. 8:8.

11. Rybňany, okr. Kolín

(Pavlů ed. – Zápotocká 2007, 64, příloha 12:11) zoomorfní nádoba (prase) zdobená pásy z rössenských dvojpichů; P-F (-re-). Obr. 12.

12. Žebrák II, okr. Beroun

(Zápotocká 1982, tab. 17:2) fragment keramiky GG (mGG?) (-re-). V kontextu s keramikou OLG a VK IV. Obr. 8:9. Výzdoba obdobná jako u keramiky z Mělníku-Rousovic.

Podle chronologického zařazení H. Spatz se keramika GG/P-F/RÖ v severozápadních a středních Čechách vyskytuje od mGG až po fRÖ. Podle chronologie K. Riedhammer to odpovídá české VK IVa–b(2) a SOB IIB–e. Podobně i M. Zápotocká synchronizuje komplex Grossgartach–Planig-Friedberg–Rössen: Grossgartach – VK IVa–b, Rössen – VK IVb–V (Zápotocká 1993a, 412). Chronologický kontext keramiky OLG a GG/P-F/RÖ a VK IV v okr. Rakovník a Beroun: mGG až fRÖ – SOB II b–d – VK IVa–b(1). V jihozápadních Čechách OLG, mGG–sRÖ a VK IVb–V.

Katalogy zřejmě nebudou úplně, ani nebylo cílem shromáždit všechny dostupné (publikované) nálezy. Záměrem bylo poukázat na problematiku, popř. iniciovat polemiku spojenou s tématem této práce.

Příklady „kompozitního stylu“ – keramika zdobená prvky GG–RÖ v kombinaci s prvky VK

Střední Čechy – region Čáslav, Hořovice, Kutná Hora, Praha, Rakovník.

A. Horoměřice-Chotol, okr. Praha-západ.

(Řídký 2011, obr. 67:4,8; 92:2). Obj. 34, výzkum RD, keramický zlomek zdobený rastrem (GG) a dvojpichem (VK) a keramický zlomek zdobený brázděným vpichem a dvojpichem (VK). Objekt 5, výzkum 1984, keramický zlomek zdobený rytou výzdobou (rastr?) a dvojpichem (VK). Brázděný vpich a rastr jako elementy GG–fRÖ. Sídliště datováno do VK IVa. Obr. 9:1–3.

B. Horky nad Jizerou, okr. Mladá Boleslav

(Davidová 2009, obr. 45:13–15). Fragmenty keramiky s výzdobou rastrových pásů (GG) a tremolového (?) vpichu. Motiv GG a VK IV. Sídliště datováno do VK IVa. Obr. 9:4–6.

C. Přemyšlení, okr. Praha-východ

(Pavlů – Zápotocká 1979, obr. 7:8). Fragment keramiky s výzdobou rössenskými dvojpichy. Obr. 9:7.

D. Miskovice, okr. Kutná Hora

(Zápotocká 1998, Taf. 49:1, hrob 55; Taf. 57:3, hrob 81). Nádoba (putnovitá typická pro českou VK) s prvky GG–RÖ – šrafované trojúhelníčky tvořené brázděným vpichem, pásy s rastrem (GG), řady rössenských dvojpichů. Výzdoba identická jako Praha-Chaby (Stocký 1929, T. XLV:15), datované Spatzem do RÖ, popř. Horky nad Jizerou (Davidová 2009, obr. 45:13–15). Nádoba s pupky a řadami röss. dvojpichů a řadami trojvpichů (VK). Výzdoba s prvky GG – RÖ (-re-). Pohřebiště obsahuje i hroby s VK IVa–b. Obr. 10:3,4.

E. Praha-Sedlec

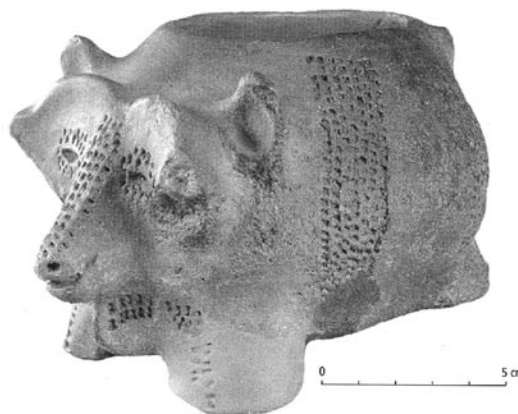
(Zápotocká 1998, Taf. 91:1, hrob 1). Nádoba zdobená rastrem (GG) a jednotlivými a trojvpichy (VK). Obr. 10:5.

F. Praha-Troja

(Zápotocká 1998, Taf. 96:2, hrob). Nádoba s výzdobou VK a pásů s brázděným vpichem mGG (-re-) (podle Spatz 1996, 530). Obr. 10:6.

G. Zdice II, okr. Beroun

(Zápotocká 1982, Taf. 16:1). Kombinace výzdoby VK a mGG A (-sp-) (Spatz 1996, 531). Obr. 9:8.



Obr. 12. Rybňany, okr. Kolín

3. K PROBLEMATICE ANALÝZ NÁBRUSŮ A PETROLOGICKÉHO SLOŽENÍ KERAMICKÉHO TĚSTA NEOLITICKÉ IMPORTOVANÉ KERAMIKY

Rozlišit, zda u tuzemské neolitické keramiky s prvky GG/P-F/RÖ jde o kulturní import výzdoby na keramice tvarově typické u domácí keramiky vypíchané, nebo o importy GG/P-F/RÖ v prostředí české VK pouze podle makroskopického posouzení je sice možné, ale se značným podílem potenciálních omylů. Malé fragmenty keramiky mohou mít odlomené další části s výzdobnými prvky, které kulturní zařazení může znejistovat či zcela změnit. Chybí analýzy složení těsta keramiky v kontextu se zdroji místních hlín jako suroviny na výrobu této keramiky – vyloučení či potvrzení místního původu; alespoň u keramiky s podezřením na mimoregionální původ. Inspirativním se zdá být přístup k řešení této problematiky, který zvolili při snaze o určení provenience keramiky středodunajské lužianské skupiny z hrobu z Prahy-Dejvic a keramiky MMK z Buštěhradu M. Lička a M. Bareš (*Bareš – Lička 1976; Lička – Bareš 1979*). Mineralogické, petrologické a chemicko-fyzikální analýzy nejsou ovšem jistě levnou záležitostí a rovněž hledání zdrojů vzorků hlíny pro tyto analýzy v často vzdálených oblastech odlišných kultur je velmi časově i organizačně náročné (a bohužel opět i finančně). V případě buštěhradského nálezu byl zřejmě vyroben „příslušníkem (migrujícím) LgK na své pouti někde ve středních Čechách“ (*Lička – Bareš 1979, 120*), u dejvického nálezu na základě analýz hlíny z Lužianek byl vyroben na této lokalitě (jihozápadní Slovensko) a donesen až do středních Čech (*Zápotocká – Pecinová – Vašíňová 2015, 136–137*). Samostatná studie porovnávající tektoniku „importovaných“ keramických nádob s „domácími“ v rámci české VK IV s analýzou výroby, výpalu a původu suroviny vybraných nádob a zlomků s výzdobou GG-RÖ z jihozápadních Čech bude logickým pokračováním tématu této statě. Ze souborů importované keramiky neolitického regionu č. 17 – jihozápadní Čechy byly k analytickému posouzení vybrány zlomky z Vochova, Křimic a Borov. Po realizaci budou výsledky publikovány.

4. DISKUSE MODELŮ ŠÍŘENÍ KERAMIKY GG/P-F/RÖ V PROSTŘEDÍ ČESKÉ VK

Podle H. Spatzze k šíření keramiky či prvků výzdoby do prostředí VK v Čechách docházelo z regionů GG-P-F-RÖ jihozápadního Německa koridorem Mohan–Ohře do severozápadních Čech a přes region SOB (OLG) v jihovýchodním Bavorsku do jihozápadních Čech. Ze saského „rössenského“ regionu ve středním Německu přes Krušné Hory do severní poloviny Čech. V jihovýchodním Bavorsku je keramika GG/P-F/RÖ rovněž intruzí – keramika GG: Poign-Gemling, Lkr. Kelheim (*Biermann 1997, Taf. 2:1*), Mitterfecking-Oberfecking, Lkr. Kelheim (*Biermann 1997, Taf. 2:6*); keramika P-F: Künzing-Unterberg, Lkr. Degendorf (*Biermann 1997, Taf. 11:8*); keramika RÖ: Lichtenhaag, Lkr. Landshut (*Biermann 1997, Taf. 2:7*).

Zdá se, že podle výsledků analýzy výskytu keramiky GG/P-F/RÖ v prostředí kultury vypíchané keramiky v Čechách a v kontextu nálezů keramiky OLG a VK IVa–b se rýsují dvě oblasti. První jsou jihozápadní Čechy se sousedním Hořovickem a Rakovnickem – jižní a jihozápadní části středních Čech, kde je zaznamenán souběžný výskyt keramiky VK IVa–b–OLG–GG/P-F/RÖ (zatímní výjimka v regionu Litoměřice – lokalita Horní Řepčice 4 – nálezový kontext keramiky GG/P-F/RÖ, VK IVb a OLG).⁴ Orientují se na jihozápadní až západní německé regiony kultur GG–RÖ.

Druhou oblastí jsou regiony severní poloviny středních Čech a severozápadních Čech, kde se na neolitických lokalitách souběžně vyskytuje keramika VK IVa–b až VK V–GG/P-F/RÖ bez keramiky OLG (výjimka viz text výše) s orientací na západní (GG–RÖ) a severozápadní regiony (P-F–RÖ) Německa.

Shrnuto – k „přísunu“ keramiky P-F–RÖ do severozápadních a středních Čech zřejmě docházelo ze středního Německa přes Krušné hory a horní Poohří a keramiky GG–RÖ z jihozápadního Německa přes Pomohani a Poohří, jak konstatují shodně H. Spatz a M. Zápotocká. Pro jihozápadní Čechy (a jižní části středních Čech) zřejmě zprostředkovávala keramiku GG/P-F/RÖ skupina Oberlauterbach (viz lokality neolitu se současným výskytem keramiky VK IV, OLG a GG/P-F/RÖ). Potvrzuje se tak předchozí Spatzův názor o směru z jihovýchodního Bavorska do Plzeňské pánve (dtto i *Zápotocká 2007, 252*); nejnověji je podepřen i souhrnem keramiky GG/P-F/RÖ v inventáři neolitu západních Čech zpracovaném v této práci

Jaké procesy mohly být příčinou těchto kulturních průniků? Mohl to být dálkový obchod se surovinami na výrobu štípané i broušené industrie, ozdob z mušlí či mramoru. Je přikládán velký význam

⁴ Mimo Horní Řepčici byl zaznamenán nález keramiky OLG výjimečně i ve východních Čechách s kontextem keramiky VK IV (Jaroměř, okr. Náchod, *Kalferst 2001*) a nepublikovaný je nález OLG z Prahy-Ruzyně.

kontaktům mezi sousedními neolitickými kulturami díky dálkovému obchodu se surovinami na štípanou industrii (Pavlů *ed.* – Zápotocká 2007, 101): SGS ze severu Německa či severovýchodních Čech směrem k jihu, severočeských křemenců do celé české kotliny a omezeně i mimo ni, bavorské pruhované rohovce šířené severním směrem do Čech a Podunajím na východ, jih i západ. Ve stupni VK IV zahrnuje distribuční síť pruhovaného bavorského rohovce (typ Arnhofen a podobných variet) celé tehdejší neolitické Čechy (Burgert 2016, 94). Ještě větší význam měla další strategická surovina, tentokrát na výrobu broušené kamenné industrie – jistebský metabazit z rozsáhlých těžebních areálů severovýchodních Čech v okolí Jistebka (Šída *et al.* 2004). Broušené nástroje z tohoto materiálu jsou doloženy z obrovského prostoru – východu Francie, severní Itálie, severozápadní části Karpatské kotliny a na severu oblasti severoněmeckých a polských neolitických kultur (Šída 2014, obr. 3, 291). V tomto kontextu opět připomínám lokalitu Herxheim, dokládající „keramický“ kontakt Porýní s českou kotlinou v pozdní LK. Stezky a kontaktní trasy, po kterých byl metabazit distribuován již od nejstarší fáze lineární keramiky, jistě nebyly zapomenuty a byly využívány i v mladé fázi neolitu. V mladém neolitu je těžba na jistebských těžebních polích podle P. Šídy ukončována a nahrazuje ji surovina vybíraná z říčních náplav Jizery (Šída *a kol.* 2014, 108). Podíl jistebského metabazitu v produkci broušené industrie například v jihozápadních Čechách ale neklesá, především u vrtaných nástrojů přetrvává preference použití tohoto materiálu (z autopsie). Podobně se to jeví např. i v Porýní (dtto). Pro kontakty středních a severozápadních Čech s „rössenským“ saským Posálím v mladém neolitu jsou důležité nálezy prestižních šperků z bílého mramoru od Sázavy – Bílého Kamene (Žebera 1938). Drobné kroužkové perly, větší válcovité nebo masivní náramky byly nalezeny v Posáli na 12 lokalitách, ve středních a severozápadních Čechách na 19 lokalitách. Nejvzdálenější nálezy pochází z Grünow v Braniborsku na dolní Odře a z bavorského Hartingu u Řezna, distribuční síť s artefakty ze sázavského mramoru tedy dosahovala téměř 400 km od zdroje (Zápotocká 1984).

Další možnosti – výměny „nevěst“ mezi sousedními i kulturně odlišnými neolitickými komunitami navozující „přátelštější vztahy“, migrace jednotlivců či malých skupin vyloučených z domovských komunit pro fatální spory a hledajících „azyl“ v sousedních oblastech – jsou spekulativní, nikoliv nemožné. Vztahy a kontakty mezi socio-rituálními centry především s kumulacemi rondelů v širším středoevropském prostoru jsou již mimo rámce této statě a jsou námětem širěji pojatých studií (např. Řídký 2011; Řídký – Kovačiková – Půlpán 2013).

Přesto krátký komentář vztahující se k tématu práce a k problematice rondelů. Pro synchronizaci a sledování kontaktů mezi LgK (MMK) a oblastí české VK jsou důležité rovněž keramické importy. Mnohé nálezy zlomků malované keramiky připisované MMK v severovýchodní části Čech jsou významným pramenem pro hodnocení jejich vzájemného vztahu. Podobnou situaci můžeme vysledovat i v dolním Bavorsku (Riedhammer 2016, 140). Téma na základě výzkumu neolitické lokality Horní Počápy, okr. Mělník (Pecinová 2010), a nálezu souboru keramiky LgK (objekt 54) rozvinuly v širších souvislostech M. Zápotocká, M. Pecinová a M. Vašíňová (Zápotocká – Pecinová – Vašíňová 2015). Nověji k tomu přispívají i nálezy protolengyelské/časně lengyelské keramiky při výzkumu na obchvatu Kolína (Šumberová *et al.* 2010; Dufek 2014, 82). Nejzápadnější nálezy keramiky pozdní fáze LgK byly zachyceny v lokalitě Künzing-Unternberg, Landkreis Deggendorf – sídlišti OLG s rondelem (Petrasch 1998, Abb. 12, 13, 21). Předpokládá se, že část osady byla osídlena skupinou příslušející k LgK na základě nálezů jejich keramiky (Poensgen 2009). V souvislosti s touto lokalitou se uvažuje o nositelích – šířitelích staveb monumentů mladého neolitu – rondelů (Pavlů 1986; Petrasch 1994; Vávra 1994; Kazdová 2004). Při hodnocení keramiky LgK z Horních Počápel v podobném kontextu píše autorky o přítomnosti „proních ideologů/šamanů – architektů, kteří svou kulturu i fenomén budování rondelů šířili do sousedních, kulturně odlišných oblastí“ (Zápotocká – Pecinová – Vašíňová 2015, 138). Málo známým je dosud sídlištní nález keramického depotu tří nádob předběžně určených (především podle tvarů nádob) jako import MMK (mladší fáze) v Plzni-Křimicích II (objekt 700; Metlička *a kol.* 2015, obr. 38, 37), v prostoru se „čtvercovým“ ohrazením a rondelem.⁵ V nedalekém Vochově se nachází další dva mladoneolitické rondely Vochov I a II (Pavlů – Metlička 2012), v případě lokality Křimice II jsou známy nálezy keramiky OLG a GG/P-F/RÖ, viz výše, nověji tedy i s keramickými importy z jiného, východního okruhu mladého neolitu – LgK. Zlomek antropomorfní keramické plastiky nohy z Plzně-Křimic a plastiku známé vochovské venuše (Metlička *a kol.* 2015, obr. 44, 45) je možno považovat za lengyelské elementy.⁶

⁵ „Čtvercové“ ohrazení Křimice I, pozdní LgK (Metlička 2000, 252), a rondel Křimice II – mladý neolit VK IVa (Novotná 2014, 19)

⁶ Antropomorfní plastika a plastika nohy z Křimic (Metlička *a kol.* 2015, obr. 26, 27, 45) a hlavička medvěda (?) z Dobřan (Metlička *a kol.* 2015, obr. 46) byly ovšem nalezené v kontextu s LK.

U „kulturního exportu“ prvků výzdoby GG/P-F/RÖ, ale i za případnými fyzickými importy zřejmě stáli lidé pohybující se mezi jednotlivými kulturními okruhy z různých příčin. Šíření této keramiky/výzdoby mohlo probíhat podle následujících modelů:

Model 1 – od příchozích migrantů (jednotlivců, malých skupin) z regionů GG-RÖ a SOB II-III do regionů české VK přinášejících „originální“ domovskou keramiku (importy), popř. migranti vyráběli tuto keramiku jako svoji identifikaci – tradici v lokalitách (v místech) českého neolitu ve fázi VK IVa-b.

Model 2 – rozpadlý styl – výzdoba na nádobách s prvky GG-RÖ postrádá již typické členění výzdoby (pásky, krokvice, mřížkování...) jako u originálních nádob z původních kulturních oblastí. Výzdoba ale je tvořena stále prvky GG-RÖ. Tvůrcem je zřejmě domácí obyvatelstvo, nebo potomci původních migrantů a domácích neolitiků.

Model 3 – kompozice prvků různých kultur je vidět na nádobách se společnou výzdobou typickou pro VK a s prvky GG-RÖ. Z tohoto pohledu lze chápat kódovou tabulku výzdobných technik české vypíchané keramiky (Zápotocká 1978, 531) také takto: výzdoba řady 7 a 8 jako prvky přejaté z GG/P-F/RÖ a s typickými znaky české vypíchané keramiky řad 2 až 6 tvořící kompozici výzdoby keramiky české VK II až IVa-b. Je pravděpodobné, že výzdoba tvořená základem – vodorovnými či svislými rastrovými pásky a šrafovanými trojúhelníčky, tremolovým vpichem a dvojpichem VK (Miskovice, Horoměřice-Chotol, Horky, Praha-Sedlec) se vyvinula do opakované a specifické výzdoby české VK IVa-b.

Jeden z fenoménů šíření keramiky GG/P-F/RÖ v české kotlině mohou představovat – lze-li je tak nazvat – „obchodní/kulturní franšízy“ cizinců z okolních kultur jako součásti struktur domácích neolitických osad. Pojem „franšíza“ může snad nepřesně vyjadřovat situaci, kdy na dálkových trasách v rámci některých domácích neolitických osad mohly existovat malé skupiny (jednotlivci) cizinců z jiných kulturních okruhů, kteří jako podíl na dálkovém obchodu, akceptaci nových kulturních či rituálních podnětů, za ochranu, strpění, „přístřeší a stravu“ atd. poskytovali určitá materiální/duchovní/technologická plnění domácímu obyvatelstvu.

Lze předpokládat existenci specializovaných obchodníků (skupin i jednotlivců) pohybujících se po dálkových trasách, jejichž původ (zeměpisný ani kulturní) podle dosavadního poznání nelze determinovat. Znalost krajiny, „itineráře“ obchodních tras na rozsáhlých prostorách širší střední Evropy, znalost poptávky po jednotlivých druzích zboží by takto definované obchodníky nepřímo potvrzovala.

Příklady:

1. Na dálkových trasách (příklad Plzeňsko), podle nálezů OLG a GG/P-F/R: povodími větších toků, Mže – Křimice, Vochov (OLG a GG/P-F/RÖ, LgK), Bděňevs (OLG), směr horní Poohří – Pomohani směr severovýchodní Bavorsko – horní Podunají, horní Porýní,

Radbuza – Vstíš, Záluží, Hlohovčice, Stod (OLG), Záluží (OLG a GG/P-F/RÖ), směr severovýchodní Bavorsko – horní Podunají, horní Porýní,

Úslava – Starý Plzenec, Stáhlavice (OLG i GG/P-F/RÖ), směr jižní Čechy,

Úhlava – Borovy (OLG i GG/P-F/RÖ), bavorské dolní Podunají (v souboru borovské ŠI na poměry jihozápadních Čech je vysoký podíl rohovců Orteburgské Jury; Flintsbach – z autopsie), směr Podunají, horní Porýní.

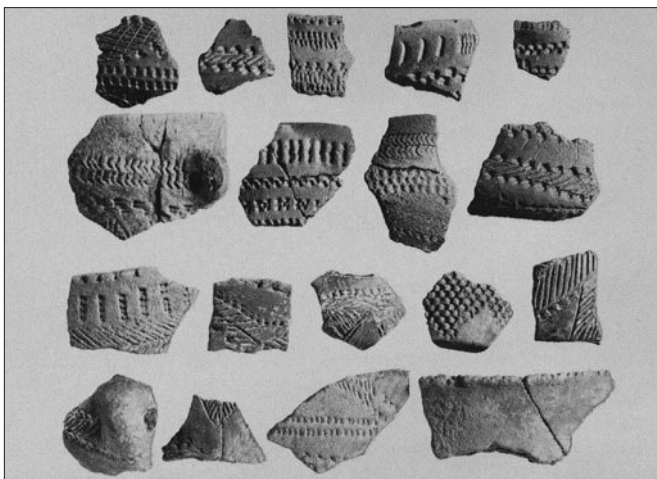
2. V mikroregionech s křížením dálkových tras (př. Rakovnicko – mikroregion na Kolečovickém potoce, Litoměřicko – Horní Řepčice 4) . Pro vyloučení jiné interpretace cituji originální text M. Zápotocké: „Specifickou oblast představuje povodí Kolečovického potoka (mikroregion 2). Zdejší nálezy, zvláště z mladšího stupně VK, vykazují oproti všem ostatním regionům nápadné množství importovaného zboží. Ať už jde o surovinu a nástroje z bavorského pruhovaného deskového silicitu, nebo nádoby a zlomky keramiky cizí proveniencí. Zdejší osady patrně udržovaly čilé styky s distributory suroviny na výrobu štípané industrie, a to patrně po dlouhou dobu celého mladšího stupně VK. Svědčí pro to přítomnost zlomků keramiky grossgartašské a oberlauterbašské, současných s mladší českou VK fáze IVa-IVb, a keramiky rössenské, současné až s koncem fáze IVb až V.

Pruhovaný deskovitý silicit a cizí keramické zboží se na Rakovnicko dostávaly patrně z Plzeňska, kam prokazatelně vedly spoje z těžební oblasti Arnhofen v Dolním Bavorsku. Z Plzeňska se cesty dál rozcházely: jedna mířila patrně po Úslavě a Otavě do jižních Čech na Strakonicko (Radčice, okr. Strakonice), druhá vedla přes brdské přechody na Berounsko a dále na Pražsko (Roztoky), třetí po Berounce a proti toku Střely přes Plasskou pahorkatinu na Rakovnicko a do severních Čech. Trasu této cesty naznačují nálezy ojedinělých kamenných nástrojů vedoucí až k pramenům Jesenického potoka.“ (Zápotocká 2007, 252).

3. V mikroregionech se socio-rituálními centry – rondely (př. dolní Mže – Křimice/Vochov). Co do největšího počtu nalezené keramiky ať OLG, tak GG/P-F/RÖ v jihozápadních Čechách vynikají lokality Křimice a Vochov. A je nápadné, že na obou lze doložit i existenci mladoneolitických rondelů – dva ve Vochově a jeden v Křimicích (a jedno chronologicky zřejmě mladší čtvercové příkopové ohrazení), pro-



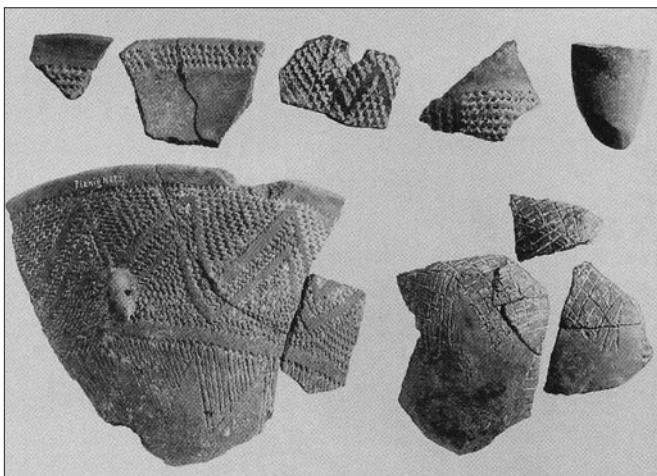
Obr. 13. Kulovitý pohár z Bingen-Rochusberg, Porýní-Falc, PF-frÖ, výška 14 cm (Heide Hrsg. 2003, 119, Abb. 17)



Obr. 14. Zlomky keramiky GG z Mainz-Finthen „Staffel“, Porýní-Falc (Heide Hrsg. 2003, 183, Abb 78)



Obr. 16. Hrnc z Bad-Kreuznach-Planig „Hinter der Heck“, Porýní-Falc, P-F, výška 23,4 cm (Heide Hrsg. 2003, 185, Abb. 84a)



Obr. 15. Zlomky keramiky P-F z Bad-Kreuznach-Planig „Hinter der Heck“, Porýní-Falc (Heide Hrsg. 2003, 185, Abb. 84b)

Obr. 17. Kulovité poháry z Nierstein „Neunmorgen“, Porýní-Falc, RÖ, výška 12,1, 8,8, 15,5 a 9,4 cm (Heide Hrsg. 2003, 185–186, Abb. 88a–d)



Obr. 18. Kulovité poháry z Nierstein „Neunmorgen“, Porýní-Falc, RÖ, výška 20,7 a 25,5 cm (Heide Hrsg. 2003, 186, Abb. 89–90)





Obr. 19. Brázděný vpich a röss. dvojpich a rytá linie na zlomku rössenské nádoby ze Salzmünde, Sasko (Schunke – Viol 2014, Abb. 16)

zatím jediných v jihozápadních Čechách (to ovšem může být způsobeno stavem výzkumu, nálezy rondelů lze očekávat i v jiných jihozápadočeských mikroregionech). A opět připomínám nález depotu keramiky MMK v Plzni-Křimicích. I na tomto příkladu lze uplatnit názor o rondelech jako opěrných bodech na dálkových trasách (Zápotocký 2002).

Za zmínku jistě stojí i poměrně dlouhá tradice některých předpokládaných „franšíz – obchodních stanic“. Např. v jihozápadních Čechách Křimice II – nálezy VK IV, OLG, GG/P-F/RÖ, MMK, pozd. lengyel, časný eneolit; Vochov – nálezy VK IV, OLG, GG/P-F/RÖ, pozd. lengyel, časný eneolit; Starý Plzenec – nálezy VK IV, OLG, GG/P-F/RÖ, časný eneolit; Borovy – nálezy VK IV, OLG, GG/P-F/RÖ, časný eneolit. Ale i v jiných regionech, např. v severozápadních Čechách – Horní Řepčice 4 – nálezy VK IV, OLG, GG/P-F/RÖ, pozd. lengyel, časný eneolit.

Neměla by zapadnout informace o bílé inkrustaci na několika zlomcích OLG z Vochova (Metlička 2002, 221) – prvku výzdoby v původní oblasti OLG neznámém. Na zlomcích keramiky GG/P-F/RÖ z Vochova (obr. 3:7,10,11) byly identifikovány zbytky bílé inkrustrace a na dalším zlomku z téže lokality zbytky okrové (?) inkrustrace (obr. 3:9). Bílá inkrustrace je typickým prvkem vypíchané i ryté výzdoby na nádobách GG-RÖ v domovských oblastech těchto kultur (například nádoby obr. 13 a 16–18) a je logické se domnívat, že na lokalitě Vochov inspiraci pro aplikaci inkrustrace na keramiku OLG hledali její tvůrci na importované inkrustrované keramice GG/P-F/RÖ – přinejmenším

podle vzorů viz obr. 14 (GG), obr. 15, 16 (P-F), obr. 17, 18 (RÖ). Ojedinelý výskyt bílé inkrustrace na keramice české VK je téma již mimo tuto práci. Interpretace nálezů objektů pouze s keramikou OLG či P-F/RÖ bez keramiky VK při výzkumech neolitických lokalit jihozápadních Čech v posledních dvou deceniích je na autorech výzkumů a mohla by výrazně promluvit do zde probírané problematiky (např. Metlička 2002, 209, výzkum Křimice 1996, obj. 214 a 214a).

5. ZÁVĚR

Je velmi pravděpodobné, že prostřednictvím cizinců docházelo k šíření cizí keramiky – importů – GG/P-F/RÖ či jejich výzdobných prvků v regionech horizontu české VK IVa-b – VK V podle schématu: cizinci = originální dovezené keramické importy, anebo jejich výroba v místě; či výroba keramiky potenciálními potomky vzešlymi ze vztahů s místními; nebo místními obyvateli kopírujícími, upravujícími cizí prvky keramiky GG/P-F/RÖ na domácí české vypíchané keramice horizontu VK IVa-b. Tento technologický a kulturní transfer byl zřejmě navázán na předpokládané dálkové obchodní trasy s atraktivními materiály (mušle, mramor...), bavorským plattensilexem, obecně středoevropskými silicity a křemenci, s jistebským metabazitem, tj. strategickými životně důležitými surovinami na výrobu kamenných nástrojů nejen středoevropských neolitiků. A nově též s uvažovaným fenoménem nositelů ideje – stavby mladoneolitických rondelů šířených z východního mladoneolitického okruhu do prostředí středoevropského mladoneolitického okruhu západního.

PRAMENY A LITERATURA

- Bareš, M. – Lička, M. 1976: K exaktnímu studiu staré keramiky. K otázkám vztahu vypíchané a lengyelské kultury, Sborník Národního muzea, řada A-Historie 30, 137–244.
- Bayerlain, P. M. 1985: Die Gruppe Oberlauterbach in Niederbayern. Kalmünz.
- Beneš, A. – Pavlů, I. 1978: Křimice, okr. Plzeň-sever, výzkum neolitického sídliště. Nálezová zpráva za rok 1975. Archeologický ústav AV ČR, Praha.

- Biermann, E. 1997: Grossgartach und Oberlauterbach. Interregionale Beziehungen im süddeutschen Mittelneolithikum. DeGUF Archäologische Berichte 8. Bonn.
- Biermann, E. 2001–2003: Alt- und Mittelneolithikum in Mitteleuropa. Köln.
- Braun, P. 2002: Nové archeologické nálezy na trase D 5 na katastrálním území Starého Plzeň (okr. Plzeň-jih), Sborník Západočeského muzea v Plzni, Historie 16, 102–108.
- Braun, P. 2004: Záchrané archeologické výzkumy na dálničním obchvatu Plzně u Starého Plzeň, Sborník Západočeského muzea v Plzni, Historie 17, 61–66.
- Braun, P. – Sokol, P. 1996: K neolitickému osídlení na katastru Litic, okr. Plzeň-město, Sborník Západočeského muzea v Plzni, Historie 13, 5–15.
- Břicháček, P. – Metlička, M. 2001: Příspěvek k poznání neolitického osídlení Domažlicka. In: M. Metlička (ed.), Otázky neolitu a eneolitu našich zemí – 2000. Plzeň, 63–86.
- Burgert, P. 2016: Bavorské jurské rohovce Franské Alby v neolitu a eneolitu Čech, Archeologické rozhledy 68, 91–108.
- Davidová, T. 2009: Sídliště kultury s vypíchanou keramikou v Horkách nad Jizerou, okr. Mladá Boleslav, Praehistorica 28, 15–88.
- Dufek, J. 2014: Kolín-Štárlka, poloha U císařské silnice, a opevněná sídliště předrondelového horizontu na počátku 5. tisíciletí př. Kr. In: M. Popelka – R. Šmidtová (eds.), Neolitizace aneb setkání generací. Praha, 59–105.
- Frirdich, Ch. – Cladders, M. – Stäuble, H. – Girardelli, D. – Tischendorf, T. 2015: Aspects of change in the Bandkeramik settlement area of Eytra, distr. Leipzig, Saxony, Anthropologie 53, 447–456.
- Gleser, R. 1995: Die Epirössener Gruppen in Südwestdeutschland. Saarbrücker Beiträge zur Altertumskunde. Band 61. Bonn.
- Hánová-Randová, J. 2014: Neolit na Domažlicku. Zprávy České archeologické společnosti, Supplément 91. Praha.
- Heide, B. Hrsg. 2003: Leben und Sterben in der Steinzeit. Mainz.
- Kalferst, J. 2001: Oberlauterbašský nález z Jaroměře – Dolních Dolců. In: M. Metlička (ed.), Otázky neolitu a eneolitu našich zemí – 2000. Plzeň, 137–146.
- Kamenická, E. 1985: Analýza osídlení kultury s lineární a vypíchanou keramikou na Plzeňsku. Rkp. diplomové práce. FF UK Praha.
- Kazdová, E. 2004: New observation on problems in the relationship between the Stroked Pottery and Lengyel cultures. In: B. Hensel – E. Studeníková (Hrsg.), Zwischen Karpaten und Ägäis. Gedenkschrift für Viera Němejcová-Pavúková. Studia honoraria 21. Rahden/Westf., 233–238.
- Kurz, S. 1994: Archäologische Untersuchung im Gewerbegebiet Dresden-Nickern 1 – Eine Bestandsübersicht, Archäologie aktuell im Freistaat Sachsen 2, 22–30.
- Langenstrass, U. 1994: Siedlungskeramik der Stichbandkeramischen Kultur und der Oberlauterbacher Gruppe in Geiselhöring, Lkr. Straubing-Bogen. In: Internationales Symposium über die Lengyel-Kultur 1888–1998, Znojmo–Těšetice 3.–7. 10. 1998. Brno–Lódž, 182–191.
- Lička, M. – Bareš, M. 1979: Antropomorfní nádoba lengyelské kultury z objektu č. VI/30 z Buštěhradu, okr. Kladno, Sborník Národního muzea, řada A-Historie 33, 69–176.
- Lichardus, J. 1976: Rössen – Gatersleben – Baalberg. Saarbrücker Beiträge zur Altertumskunde. Band 17. Bonn.
- Link, T. 2014: Die linien- und stichbandkeramische Siedlung von Dresden-Prohlis. Eine Fallstudie zum Kulturwandel in der Region der oberen Elbe um 5000 v. Chr. Dresden.
- Link, T. 2015: New ideas in old villages. Interpreting the genesis of the stroked pottery culture, Anthropologie (Brno) 53, 351–362.
- Metlička, M. 2000: Rozšiřování sídlištní oikumeny a současný stav poznání kultury s lineární keramikou v západních Čechách. In: I. Pavlů (ed.), In memoriam Jan Rulf. Památky archeologické, Supplementum 13. Praha, 247–265.
- Metlička, M. 2002: Nálezy skupiny Oberlauterbach v západních Čechách. In: I. Cheben – I. Kuzma (eds.), Otázky neolitu a eneolitu našich krajín – 2001. Nitra, 205–228.
- Metlička, M. a kol. 2015: Pravek a středověk jihozápadních Čech. Pohledy do minulosti Plzeňského kraje. Katalog expozice. Archeologie do počátku 10. století. Plzeň.
- Neustupný, E. 1965: Osídlení Plzeňska v neolitu a eneolitu, Archeologické studijní materiály 2, 35–39.
- Novotná, A. 2014: Nově objevený rondeloid v Plzni-Křimicích – záchranný archeologický výzkum v poloze „Pod elektrickou rozvodnou“. In: Archeologické výzkumy v Čechách 2013. Sborník referátů z informačního kolokvia. Zprávy České archeologické společnosti. Supplément 93. Praha, 19.
- Pavlů, I. – Metlička, M. 2012: Neolitický sídelní areál ve Vochově. Archeologické studijní materiály 21. Praha.
- Pavlů, I. – Zápotocká, M. 1979: Současný stav a úkoly studia neolitu v Čechách, Památky archeologické 70, 281–318.

- Paolů, I. 1986: Neolithische Grabenanlage in Böhmen, A. Béri Balogh Ádam muzeum Évkönyve 13, 255–263.
- Paolů, I. 2004: Sídelní areál Křimice 1975, Sborník Západočeského muzea v Plzni, Historie 17, 7–60.
- Paolů, M. ed. – Zápotocká, M. 2007: Archeologie pravěkých Čech 3. Neolit. Praha.
- Pecinová, M. 2010: Nálezová zpráva o záchranném archeologickém výzkumu „Sportovní areál Horní Počáply (okr. Mělník)“, NZ ARÚ Praha, č. j. TX-2011-3297.
- Petrasch, J. 1994: Die Einflüsse der Lengyel-Kultur auf die mittelneolithische Entwicklung in Südostbayern. In: Internationale Symposium über die Lengyel-Kultur 1888–1988. Brno–Łódź, 208–217.
- Petrasch, J. 1998: Die jungsteinzeitliche Kreisgrabenanlage von Künzing-Unternberg. Archäologische Denkmäler im Landkreis Deggendorf, Heft 6. Deggendorf.
- Pleinerová, I. 1984: Häuser des spätlengyeler Horizontes in Březno bei Louny, Památky archeologické 75, 7–49.
- Poensgen, U. 2009: Bemalte und andere Lengyel-Keramik von Künzing-Unternberg. In: Gedenkschrift für Karl Böhm. Rahden/Westf., 79–91.
- Riedhammer, K. 2012: Möglichkeiten und Grenzen der absoluten Datierung des Südostbayerischen Mittelneolithikums. In: A. Boschett-Maradi – A. de Capitani – S. Hochuli – U. Niffeler (eds.), Form, Zeit und Raum. Grundlagen für eine Geschichte aus dem Boden. Basel.
- Riedhammer, K. 2015: 450 post LBK Years in Southern Bavaria, Anthropologie (Brno) 53, 387–398.
- Riedhammer, K. 2016: Zwischen Grossgartach, Stichbandkeramik und Mährisch Bemalter Keramik. In: J. Kovárník (ed.), Centenary of Palliardi's Central European Aeneolithic relative chronology. Ústí nad Orlicí, 127–148.
- Řídký, J. 2011: Rondely a struktury sídelních areálů v mladoneolitickém období. Dissertationes Archaeologicae Brunenses/Pragenseque 10. Praha–Brno.
- Řídký, J. – Kovačiková, L. – Půlpán, M. 2013: Chronologie mladoneolitických objektů a soubor kosterních zvířecích pozůstatků ze sídelního areálu s rondelem ve Vchynicích (okr. Litoměřice), Archeologické rozhledy 65, 227–284.
- Řídký, J. – Stolz, D. – Zápotocká, M. 2009: Neolitické osídlení v Černém Vole (Praha–západ). Formy objektů, keramika a štípaná industrie z výzkumů 1975–77 a 1914, Praehistorica 28, 177–236.
- Schunke, T. – Viol, P. 2014: Die „Schiepziger Gruppe“ – eine Fundlücke wird gefüllt. Salzmünde-Schiepzig – ein Ort, zwei Kulturen. Ausgrabungen an der Westlimfahung Halle (A 143), Archäologie in Sachsen-Anhalt, Sonderband 21, 113–122.
- Spatz, H. 1994: Zur phaseologischen Gliederung der Kulturensequenz Hinkelstein–Grossgartach–Rössen. In: Beier, H.-J. (Hrsg.), Der Rössener Horizont in Mitteleuropa. Wilkau-Haslau, 11–49.
- Spatz, H. 1996: Beiträge zum Kulturkomplex Hinkelstein–Grossgartach–Rössen. Der keramische Fundstoff des Mittelneolithikums aus dem mittleren Neckarland und seine zeitliche Gliederung, Materialhefte zur Archäologie in Baden-Württemberg 37.
- Spatz, H. 2002: Bäumchen und Sichel: Aspekte und Überlegungen zum Übergang vom frühen mittleren Neolithikum in Zentraleuropa, Archeologické rozhledy 54, 279–300.
- Stocký, A. 1926: Rössenský typ v Čechách, Obzor prehistorický 1, 2–15.
- Stocký, A. 1929: La Bohême préhistorique de pierre. Praha.
- Šída, P. 2014: Neolitická těžba v Jizerských horách a její význam pro neolitizaci Čech. In: M. Popelka – R. Šmidtová (eds.), Neolitizace aneb setkání generací. Praha, 287–300.
- Šída, P. a kol. 2014: Neolitická těžba metabazitu v Jizerských horách. Opomíjená archeologie 3. Plzeň.
- Šída, P. – Šreinová, B. – Štastný, M. – Šrein, V. – Prostředník, J. 2004: Neolitický těžební a výrobní areál v Jistebsku. In: M. Lutovský (ed.), Otázky neolitu a eneolitu 2003. Praha, 109–131.
- Šumberová, R. – Malyková, D. – Vepřeková, J. – Pecinová, M. 2010: Sídelní aglomerace v prostoru dnešního Kolína. Záchranný výzkum v trase obchvatu města, Archeologické rozhledy 62, 661–679.
- Vávra, M. 1994: Die Lengyel-Kultur in Böhmen. In: Internationale Symposium über die Lengyel-Kultur 1888–1988. Brno–Łódź, 241–247.
- Vencl, S. 2016: Antropofagie jako jedna z forem pravěkého násilí, Archeologie ve středních Čechách 20, 555–572.
- Zápotocká, M. – Pecinová, M. – Vašíňová, M. 2015: Horní Počáply: První soubor keramiky rané fáze lengyelské kultury z Čech, Archeologie ve středních Čechách 19, 115–147.
- Zápotocká, M. 1965: K osídlení Plzeňska, Archeologické studijní materiály 2, 29–34.
- Zápotocká, M. 1970: Die Stichbandkeramik in Böhmen und in Mitteleuropa. Die Anfänge des Neolithikums vom Orient bis Nordeuropa. Fundamenta. Reihe A 3. Köln–Wien, 1–66.
- Zápotocká, M. 1972: Die Hinkelsteinkeramik und ihre Beziehungen zum zentralen Gebiet der Stichbandkeramik, Památky archeologické 63, 267–374.
- Zápotocká, M. 1978: Ornamentace neolitické vypíchané keramiky: technika, terminologie a způsob dokumentace, Archeologické rozhledy 30, 504–534.

- Zápotocká, M. 1982: Chlustiná, okr. Beroun. Příspěvek k neolitickému osídlení Hořovicka, *Archeologické rozhledy* 34, 121–159.
- Zápotocká, M. 1984: Armringe aus Marmor und anderen Rohstoffen im jüngeren Neolithikum Böhmens und Mitteleuropas, *Památky archeologické* 75, 50–132.
- Zápotocká, M. 1986: Die Brandgräber von Vikletice – ein Beitrag zum chronologischen Verhältnis von Stich- und Rheinbandkeramik, *Archeologické rozhledy* 38, 623–649.
- Zápotocká, M. 1993: Chrástany, Bez. Rakovník. Ein Beitrag zum Verhältnis der Stichbandkeramik zur Grossgartacher und Oberlauterbacher Keramik, *Archeologické rozhledy* 45, 436–459.
- Zápotocká, M. 1993a: Die Funde der Oberlauterbacher, Grossgartacher und Rössener Keramik in Böhmen. In: J. Pavúk (ed.), *Actes du XII^e Congrès U.I.S.P.P.*, Tom 2. Bratislava, 407–413.
- Zápotocká, M. 1997: Die Besiedlung des Pilsener Beckens im Neolithikum. In: *Archäologische Arbeitsgemeinschaft Ostbayern/West- und Südböhmen – 6. Treffen*. Espelkamp, 25–31.
- Zápotocká, M. 1998: Bestattungsritus des böhmischen Neolithikums (5500–4200 B.C.). Gräber und Bestattungen der Kultur mit Linear-, Stichband- und Lengyelkeramik. Praha.
- Zápotocká, M. 2002b: Kontakte, Importe, Warenaustausch und mögliche Pässe und Wege zwischen Böhmen und Bayern im Neolithikum. In: *Archäologische Arbeitsgemeinschaft Ostbayern/West- und Südböhmen – 11. Treffen*. Rahden/Westf., 35–41.
- Zápotocká, M. 2004: Kurzer Überblick zur Forschungsgeschichte und Forschungsstand des Neolithikums in Südböhmen, Süwestböhmen und Niederbayern. In: *Archäologische Arbeitsgemeinschaft Ostbayern/West- und Südböhmen – 14. Treffen*. Rahden/Westf., 170–177.
- Zápotocká, M. 2007: Osídlení okresu Rakovník v době kultury s vypíchanou keramikou, *Archeologické rozhledy* 59, 219–277.
- Zápotocká, M. 2009: Neolitické sídelní areály v Čechách (ca 5300–4400 př. Kr): Region Litoměřicko. *Archeologické studijní materiály* 18. Praha.
- Zápotocký, M. 2002: Eneolitická broušená industrie a osídlení regionu Čáslav – Kutná Hora. In: I. Pavlů (ed), *Bylany Varia* 2. Praha, 159–228.
- Zeeb-Lanz, A. – Arbogast, R.-M. – Haack, F. – Haindle, M.-N. – Jeunesse, Ch. – Orschiedt, J. – Schimmepfening, D. – Willigen, van S. 2008: The LBK settlement with pit enclosure at Herxheim near Landau (Palatinate). First results. In: D. Hofman – P. Bickle (eds.), *Creating Communities New Advances in Central European Neolithic research*. Oxford, 202–216.
- Žebera, K. 1938: Archeologický výzkum Posázaví. Neolitické a středověké vápencové lomy na „Bílém kameni“ u Sázavy, *Památky archeologické* 41, 51–58.

Grossgartach–Planig-Friedberg–Rössen pottery in the Late Neolithic of Bohemia

At the end of the early phase of the European Neolithic, the relatively unified Linear Pottery culture disintegrated into regional groups or cultures with stroke-decorated pottery. After the initial expansion of the Stroked Pottery culture from the Bohemian Basin into a considerable part of Neolithic central Europe in phases StK II–III, there was a kind of retreat during the following chronological stages and the culture itself got enriched with cultural elements and decorative techniques from the milieu of Late Neolithic groups or cultures – the Bavarian Oberlauterbach group (OLG), the southern German Grossgartach group/Planig-Friedberg/Rössen culture (GG/P-F/RÖ) complex, the central German P-F/RÖ and the eastern Lengyel culture. It is often difficult to differentiate between original imported pottery and elements adopted into the decoration of Bohemian StK IVa–b, however, such an attempt is made in this paper. At the same time, it catalogues the occurrence of pottery or typical decorative elements occurring separately or together with StK elements within Bohemia. It divides it into three regions – southwestern Bohemia, where OLG pottery arrived from southeastern Bavaria and GG-RÖ pottery from southwestern Germany through southeastern Bavaria. GG-RÖ pottery penetrated into central Bohemia via southeastern Bavaria and southwestern Bohemia (StK IV) from southwestern Germany and it cannot be ruled out that from central Germany, too. Northwestern Bohemia was mainly influenced from central Germany. The submitted paper builds on works by M. Metlička, H. Spatz and M. Zápotocká, but also considers the recent development in research on this topic and new, so far unpublished finds. An important phenomenon associated with this pottery seems to be long-distance trade in raw materials for the production of lithic industry. Trade routes enabled the spread of cultural incentives, too – such as the construction of socio-ritual centres – roundels. All these factors are most prevalent during StK Iva–b–V and clearly visible if one takes into account difference analyses of pottery decoration in individual cultures and groups, both neighbouring and more distant.

(English by Jan Machula)

Fig. 1. Vessels of the Oberlauterbach group, Křimice, Plzeň-North District

Fig. 2. Chronological chart of Late Neolithic cultures in southwestern Germany, southeastern Bavaria, Bohemia and Moravia/Lower Austria

Fig. 3.–6. Grossgartach-Rössen pottery in Bohemia

Fig. 7. Globular beakers P-F. a) Samswegen (Saxony-Anhalt), b) Aiterhofen-Ödmühle (Bavaria)

Fig. 8.–12. Grossgartach-Rössen pottery in Bohemia

Fig. 13.–18. Globular beakers and pottery fragments from Rhineland-Palatinate

Fig. 19. Furchenstich (stab and drag technique), Rössen double-stroke and an engraved line on a fragment of a Rössen vessel from Salzmünde (Saxony)

Map 1. Maximum spread of Late Neolithic cultures, 4800–4500 cal. BC

Map 2. Southwestern Bohemia – subregions with Neolithic sites

Map 3. Bohemia, archaeological finds of Grossgartach-Rössen pottery. The numbers and letters correspond to the finds catalogue