

Nové poznatky o hradišti v Branově, okr. Rakovník*

Nada Profantová – Zdeněk Šámal – Kateřina Blažková

ÚVOD

Výšinná poloha s pomístním názvem „Na Propadeném (Zpropadeném) zámku“ leží jihozápadně od obce Branov na ostrožně ukončující hřeben vrchu Štulec v nadmořské výšce 355–363 m na pravém břehu řeky Berounky (*obr. 1a*). Převýšení nad hladinou řeky činí až 110 m. Na východě je zapsaná kulturní památka hradiště obtékaná bezejmenným potokem, přičemž tento zdroj vody je vzdálený 100 m.¹

Hradiště má zhruba trojúhelníkovitý tvar o rozměrech cca 450 × 120/130 m. Úzká šíje na jihozápadě je přepažena dvěma mohutnými příčnými valy (označené I a II, viz *obr. 1b a 2*) vzdálenými od sebe 40 m. U valu I je široké jen 80 m. Od šíje se plocha ostrožny (a tím i hradiště) rozšiřuje a pozvolna sklání k severovýchodu, kde klesá do údolí bezejmenného přítoku Berounky. Zhruba v půlce délky ostrožny byly vybudovány další dva příčné valy, vzdálené 60–80 m (III a IV). Na severozápadním boku jsou spojené obvodovým valem. Ty oddělují hradiště od zbytku ostrožny. Boky hradiště jsou tvořeny strmými srázy. Z tohoto důvodu předpokládáme, že se na bocích zřejmě nacházelo jednodušší opevnění (např. dřevěná palisáda).² Svahy ostrožny jsou pokryty drobnou sutí, která svědčí o dlouhodobé erozi svahu i vrcholové části plošiny (*Stolzová – Blažková 2012*). Zatímco valy I a II přepažující nejužší místo ostrožny jsou pravěkého stáří, snad z pozdní doby bronzové, valy ve středu ostrožny III a IV jsou raně středověké (*Křišťuf – Křišťufová 2010*, 85). Hradiště se dělí na akropoli a předhradí, předělem je nejspíš původně pravěký val. Celková využívaná plocha je odhadnutá na 2,3 ha (*obr. 1b*). Středem hradiště prochází lesní cesta, která stoupá do prostoru ostrožny jižním svahem od osady „V luhu“ a přetíná valy III a IV (*Křišťuf – Kovářová 2006*). V severovýchodní části ostrožny cca 200 m před valem IV byla zjištěna zaniklá úvozová cesta.

Dlouho se předpokládalo, že jde o hradiště spojené nejprve s latěnským obdobím,³ od roku 2006 s pozdní dobou bronzovou a velmi opatrně dlouhodobě (již J. E. Vocelem a J. L. Pičem) i s raným středověkem (z novější literatury *Sláma 1986*, 65; *Čtverák et al. 2003*, 43; *Stolz – Stolzová 2006*, 417, 419; *Blažková – Stolz – Stolzová 2013*). V rámci katastru byly doloženy i aktivity ze 13. a 14. století (*Šámal 2017*).⁴ Vzhledem k nepočteným nálezům keramiky z různých prospekci se často považovalo za refugium (např. *Durdík 1978*; *Čtverák et al. 2003*, 43), stejně jako polohy s analogickou situací u Čilé, Bělče, možná i u Křivoklátu, avšak pro jasný soud tu stále chybějí informace.



Obr. 1a. Branov, okr. Rakovník. Poloha lokality na mapě Čech.

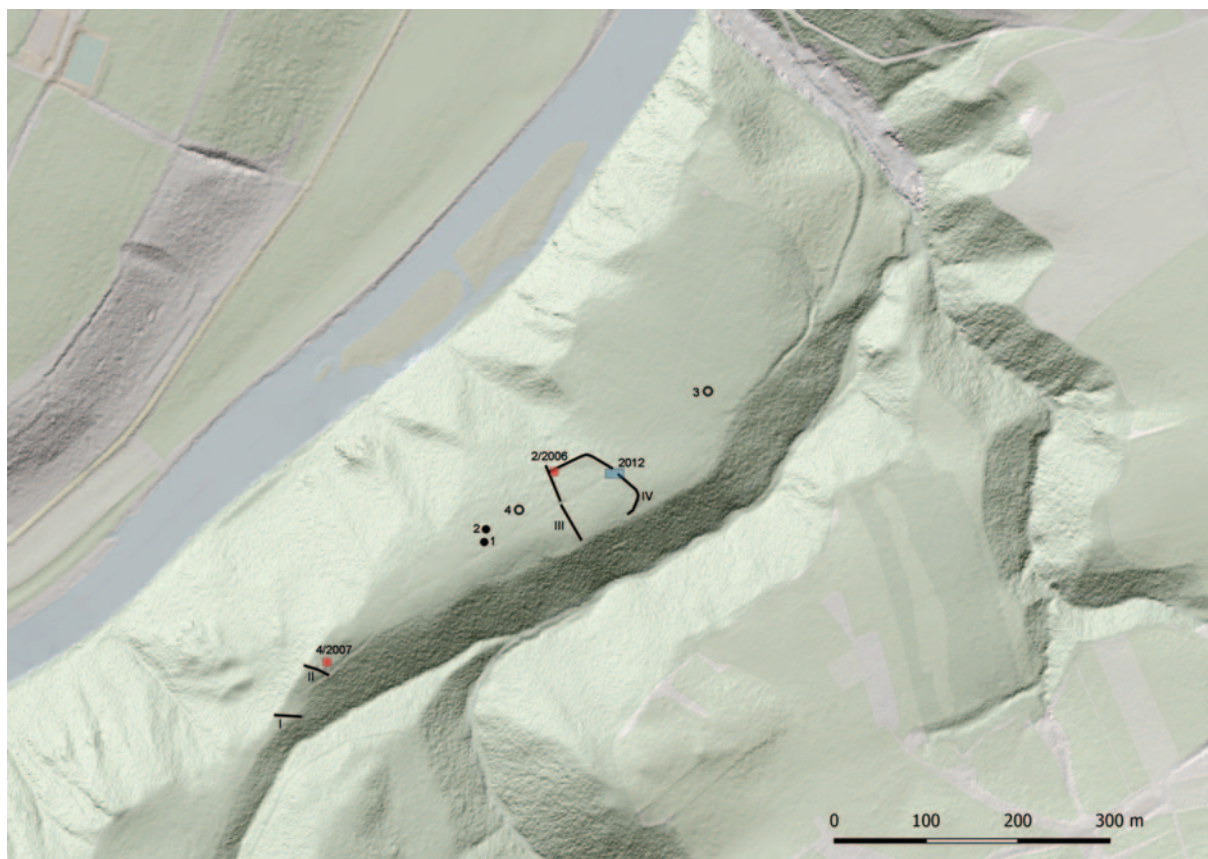
* Práci věnujeme památce milého kolegy Vladimíra Brycha, který nás náhle a předčasně opustil.

1 Podíl N. Profantové vznikl v rámci grantu 18 00477S Čechy mezi avarskou a karolínskou říší.

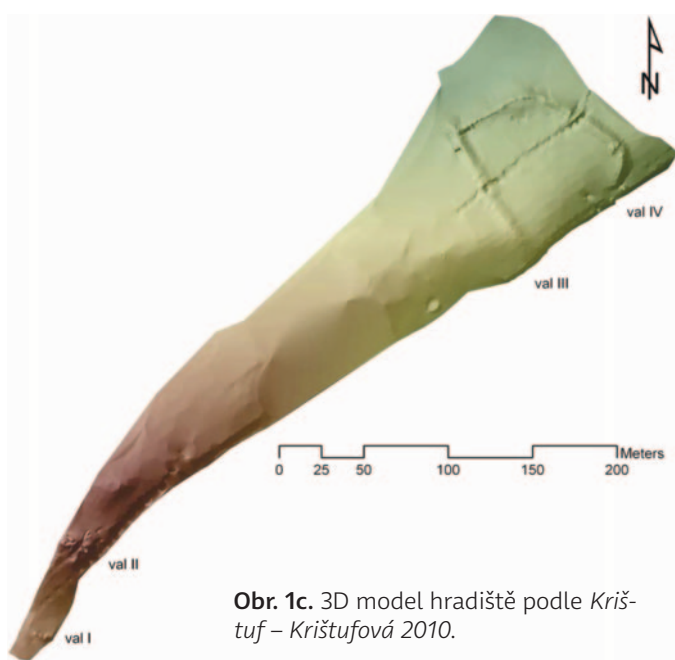
2 V tomto bodě se rozcházejí poznatky z výzkumu Západočeské univerzity s nálezovou zprávou D. Stolzové a K. Blažkové.

3 Časný latěn nebyl potvrzen, ale využití v mladší fázi potvrzuje nález palmetovité zápony (viz dále v textu) a nález mince v zázemí hradiště.

4 Nález denáru Přemysla Otakara II. a tři pražských grošů Jana Lucemburského.



Obr. 1b. Branov, okr. Rakovník. Poloha Na Propadeném (Zpropadeném) zámku. Nejdůležitější linie ohrazení a rozptýl raně středověkých nálezů. Valy podle *Křišťuf – Křišťufová 2010*. Grafika K. Levá.



Obr. 1c. 3D model hradiště podle *Křišťuf – Křišťufová 2010*.

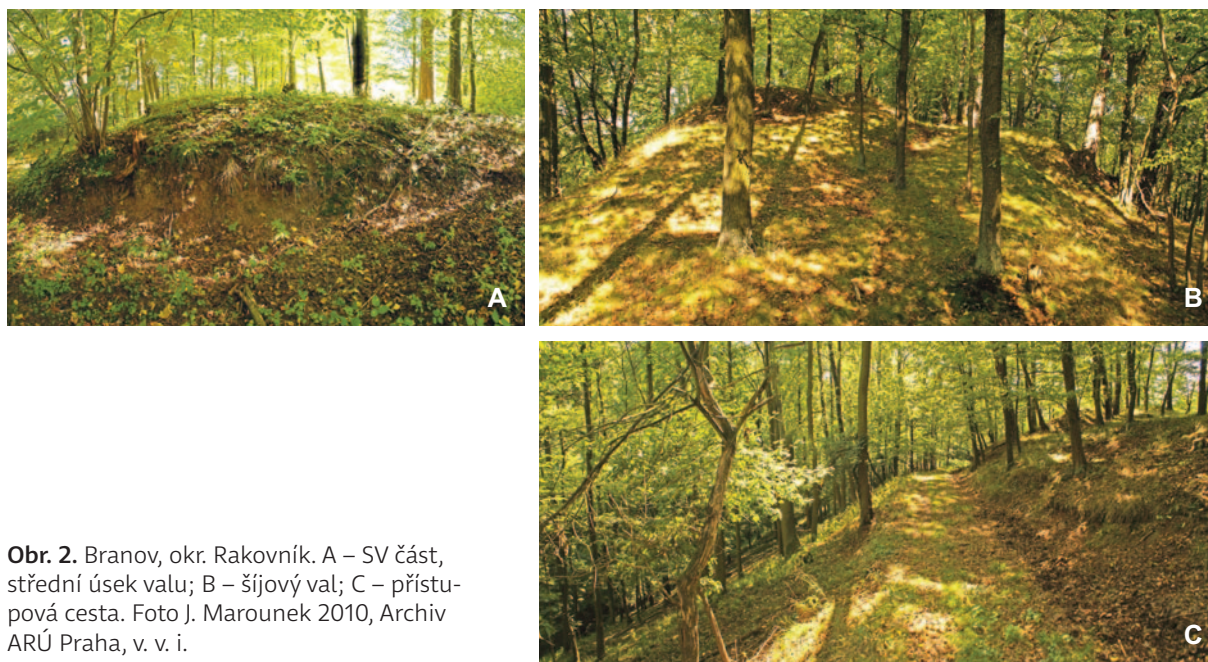
2. MAGNETOMETRIE A ARCHEOLOGICKÉ VÝZKUMY NA HRADIŠTI

Přestože hradiště bylo dlouhodobě známé, opakovaně tu probíhaly jen prospekce (J. Maličský v 50. letech, T. Durdík v r. 1975, D. a D. Stolzovi v r. 2005 – cf. souborně *Šámal 2017*).

Situace se změnila po r. 2006, kdy zde byl proveden magnetometrický geofyzikální průzkum a mikrosondáže Západočeské univerzity v Plzni pod vedením P. Křišťufa a T.

Kovářové. Ty ukázaly nepříliš intenzivní osídlení z několika období (*Křišťuf – Křišťufová 2010*) a pro raný středověk, jak níže ukážeme, jsou zásadní.

Magnetometrie zkoumala tři plochy, nejprve prostor valu II přepažujícího šíji ostrožny na jihu (MAG1). Pomocí magnetometru měl být zjištěn charakter konstrukce tohoto valu a řešena otázka, zda se před valem nenachází dnes již zasypaný příkop. Zároveň bylo touto metodou ověřováno, zda se skutečně jedná o tzv. spečený val, jak bylo uváděno ve starší literatuře. Vnitřní strana valu a prostor na ni navazující se skutečně projevuje jako postižený velice silným žářem, přičemž byly vyzvednuty kusy mazanice bez



Obr. 2. Branov, okr. Rakovník. A – SV část, střední úsek valu; B – šíjový val; C – přístupová cesta. Foto J. Marounek 2010, Archiv ARÚ Praha, v. v. i.

otisků dřev. Jakékoliv stopy po příkopu magnetometrie nepotvrdila (*Křišťuf – Kovářová 2007; Křišťuf – Křišťufová 2010*).

Magnetometrií druhou zkoumanou plochou (MAG2) bylo místo přerušení valu IV při jihovýchodním svahu ostrožny. Měření mělo prokázat, zda je toto přerušení původní a souvisí se vstupem do ohrazeného areálu, nebo zda byl v těchto místech později val porušen recentní lesní komunikací. Z výsledku měření je patrné, že val se v těchto místech stáčil jihozápadním směrem, a mezi ním a hranou srázu tak vznikl asi 3 m široký průchod, který byl pravděpodobně jedinou přístupovou cestou do ohrazeného areálu z tohoto směru (*obr. 1b, c; Křišťuf – Křišťufová 2010*, obr. 3, 6). Plocha MAG3 zkoumaná pomocí magnetometrie představuje závěr ostrožny vně valu IV (plocha E; *op. cit.*, obr. 3). V této části ostrožny není v terénu patrné žádné ohrazení. Magnetometrický průzkum si kladl za cíl odhalit případné stopy po ohrazení nebo stopy po dalších zahloubených objektech, které by naznačovaly využití tohoto prostoru. Ve sledovaném prostoru byl odhalen liniový objekt, který se táhne od severozápadu k jihovýchodu, přičemž je mírně prohnutý severovýchodním směrem (*Křišťuf – Kovářová 2007*, obr. 7). Objekt probíhá paralelně s valem IV. Celá situace naznačuje, že by se mohlo jednat o pozůstatky lehčího ohrazení (např. základový žlab dřevěné palisády – to se později nepotvrdilo), které obíhalo i závěr ostrožny. Je možné, že toto ohrazení mělo i více linií. Magnetometrie tedy výrazně upřesnila naši představu o využívané ploše hradiště.

Sonda I/06 umístěná uvnitř ohrazené plochy D (*obr. 1b; Křišťuf – Křišťufová 2010*, obr. 3) přímo na hřbetu ostrožny neposkytla archeologické nálezy a vedla autory výzkumu k interpretaci nedochování nadložních vrstev z důvodu eroze, což však vyvracejí nejnovější nálezy (viz dále). Z tohoto výzkumu Západočeské univerzity má pro nás význam sonda II též uvnitř ohrazené plochy D, ale tentokrát na severním svahu ostrožny. Sonda těsně přiléhala k vnitřní straně valu IV, který zde probíhá ve směru Z–V kolmo ke spádnici svahu, a vytváří tak umělou překážku bránící posunu vrstev z ohrazeného prostoru dále po svahu dolů. V této sondě bylo identifikováno 7 stratigrafických jednotek. Důležité jsou především vrstvy 03, 04 a 05 obsahující zlomky keramických nádob (*obr. 5*). Vrstvu 04 tvoří písčité hlína s množstvím kamenů, kterou je možné interpretovat jako pozůstatky valového tělesa IV. Tato vrstva obsahovala omleté zlomky pravěké keramiky, ale též fragmenty, které můžeme zařadit do staršího úseku střední doby hradištní. Můžeme tak datovat vznik valu IV do středohradištního nebo pozdějšího období. Nelze tak vyloučit, že v pravěku nebyla na tomto místě žádná překážka bránící erozi. Na tuto vrstvu nasedá písčité hlína s občasou příměsí drobných kamenů (vrstva 05), která poskytla omletou keramikou pravěkého a raně středověkého stáří. Jedná se pravděpodobně o erodované kulturní vrstvy z těchto období. Výzkum v r. 2007 ukázal, že val označený č. II s propálenou vrstvou 04 je již z doby halštatské, případně pozdní doby bronzové (*Křišťuf – Křišťufová 2010*, 84).

Opevnění s předpokládaným vstupem (val IV) zůstávalo velmi dlouho blíže nedatované, ani poslední výzkum v r. 2012 nedokázal tuto hradbu časově zařadit. Byla pouze potvrzena absence příkopu a vzhledem k absenci kamenů v tělese valu a existenci pouze značně ulehle vrstvy naznačena přítomnost dřevěné konstrukce s přední a zadní stěnou, bez možnosti ji blíže specifikovat. Nebyly zachyceny ani stopy po palisádě na vrcholu (*Blažková – Stolz – Stolzová 2013*). Výzkum přinesl jen dva keramické zlomky středověkého a novověkého stáří z vrchních vrstev bez vztahu ke vzniku opevnění. Ohrazení nebyla pravděpodobně vybudována jednorázově a pokud ano, tak zřejmě až v raném středověku, kdy byly zbudovány hlinitokamenité valy III a IV (*Křišťuf – Křišťufová 2010*, 85). Sonda 5⁵ na jižním konci ostrožny vně valu IV také potvrdila stopy po valu o šíři 230 cm. Nepodařilo se jej však datovat do konkrétního období. Lze ale souhlasit s tím, že byla využívána celá plocha ostrožny. Uvažovalo se o významu polohy na počátku vrcholného středověku v souvislosti s dopravně geografickým faktorem křížení komunikací v blízkosti brodu (*Blažková – Bobek – Matoušek 2014*).

3. NEJNOVĚJŠÍ NÁLEZY Z KATASTRU Z DOBY BRONZOVÉ A LATÉNSKÉ

Z mladší a pozdní doby bronzové je díky prospekci na celém k. ú. Branov (terasy severně obce) zachyceno sedm nástrojů (včetně čtyř zlomků srpů, dlátka a fragmentu hrotu) a ozdob spojených s mladší až pozdní dobou bronzovou. Nejreprezentativnějším z bronzových výrobků z tohoto období v rámci branovského katastru je bezesporu kompletně dochovaná jehlice spadající do pozdní doby bronzové, konkrétně do skupiny jehlic s „českou profilací“ spojených se slezskoplatěnickou kulturou (*Říhovský 1979*, Tab. 51), která ve své době sloužila nejspíš jako ozdobné spínadlo oděvu. Zajímavá je ale v této souvislosti skutečnost, že několik let povrchových průzkumů zatím nepřineslo žádný nález keramiky, která by se chronologicky shodovala s datací bronzových artefaktů. Je tedy možné, že branovské terasy byly prostorem pouze dočasných a příležitostných hospodářských (zemědělství, lov) a komunikačních (cesta) aktivit a nikoli místem, kde se nacházela osada. Ovšem jak už jsme výše zmínili, několik zlomků keramiky z doby bronzové se našlo na hradišti (*Stolz – Stolzová 2006*, 419; nejspíš v širším intervalu s dobou halštatskou *Křišťuf – Křišťufová 2010*, obr. 7:1,4).

Jeich výpověď – a zároveň jeden ze závěrů výzkumů P. a T. Křišťufových – však potvrzuje kovový nález z předpolí valu IV na Propadeném zámku.⁶ Jde o bronzovou sekeru se čtyřmi laloky a křížovým ostrím, z větší části dochovanou, až na odlomenou tylní část (*obr. 1b:3; 3:1*). Její tvarovou analogii představuje sekerka z nálezového souboru Hostomice 2 (pravděpodobně rozoraného hrobu), datovaného do období Ha B3 (*Kytlicová 1988*, 349, obr. 9–20). Na rozdíl od zdobeného hostomického exempláře, reprezentujícího zřejmě statutární symbol, je branovský nález bez výzdoby a je otázkou, zda se do země dostal jako nahodilá ztráta, nebo jako jednorázová oběť.

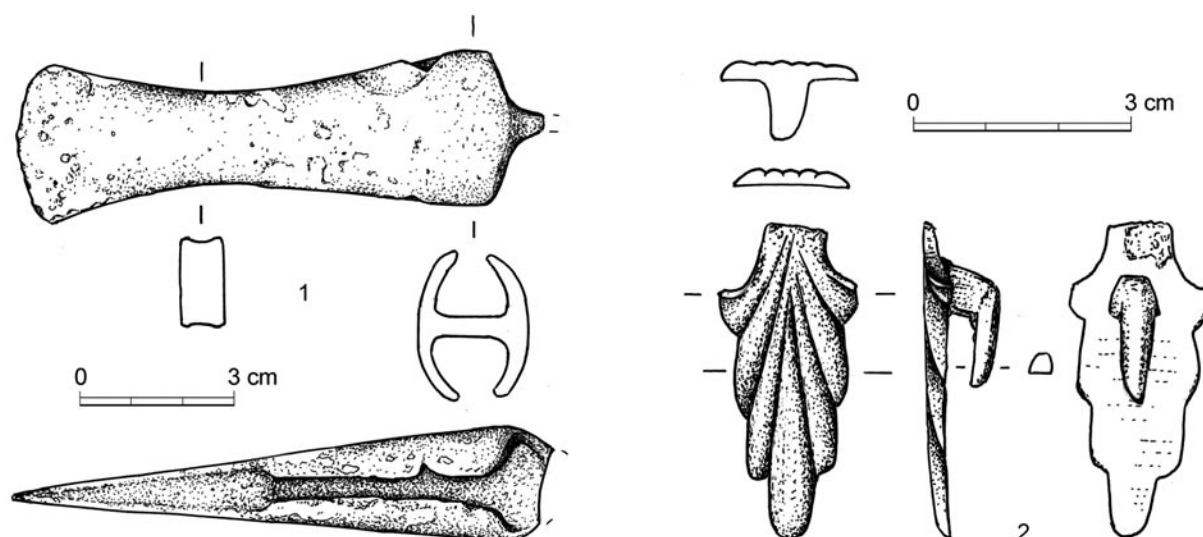
Až donedávna jedinou souvislost branovského katastru s obdobím latěnu představoval náhodný starý odkryv na poli na severozápadním okraji obce z 80. let 19. století, kdy zde byl při skrývce ornice objeven bohatý časně laténský žárový hrob vybavený devíti keramickými nádobami, železným mečem s pochvou, štítem (dochovala se železná dvoudílná zdobená puklice a obvodové kování), železným sekáčem, menším železným nožem a železnými a bronzovými kroužky (*Sankot 1994*).⁷ Samotné hradiště s obdobím časného latěnu spojoval také J. Maličský, opírající svá tvrzení o nálezy keramiky z tohoto období, které na hradišti objevil, neuvádí však přesnější údaje o těchto výzkumech (*Maličský 1950*).

Do laténského období ale s jistotou spadá novější nález z branovské terasy, a to tzv. cívkovitý bronzový závěsek (*Šámal 2017*, obr. 1), který patří k častějším nálezům na archeologických lokalitách spjatých především s mladšími fázemi laténského osídlení (*Píč 1903*, tab. XX). Závěsek tvořil ozdobnou součást mnohdy velmi reprezentativních opaskových garnitur, ze kterých se ovšem často utrhával a ztrácel. Také

5 Číslování sond odpovídá původním číslům autorů výzkumu v různých sezónách.

6 Nález Z. Šámala, duben 2020. Kovové artefakty uváděné v tomto článku jsou s výjimkou galské mince výsledkem systematických detektorových prospekci Z. Šámala, prováděných s vědomím a pod metodickým vedením Muzea T. G. M. Rakovník a v souvislosti se záchrannými výzkumy na lokalitě, ohrožované těžbou dřeva.

7 Většina předmětů z hrobu však skončila již tehdy v soukromé sbírce (Bergerova sbírka), přestože dodnes je tento nález jedním z mála keltských bojovníckých hrobů v celém širším území Rakovníka.



Obr. 3. Branov, okr. Rakovník. Pravěké kovové nálezy. Kresba M. Fábiková.

branovský artefakt bude pravděpodobně patřit do kategorie nálezů, které archeologie označuje jako „ztrátové“. Aktivity z období mladšího latěnu přímo z hradiště a jeho bezprostředního zázemí dokumentují další dva nové nálezy. Z jihozápadního předpolí hradiště pochází nález importované laténské potinové mince původem ze středovýchodní Galie z doby kolem r. 100 př. n. l., učiněný detektorem kovů v roce 2013 (Šámal 2017; Blažková – Bobek – Matoušek 2014).⁸ Přímo z prostoru severozápadní hrany plošiny hradiště nad valem III pak pochází fragment bronzové opaskové palmetovité zápony (obr. 1b:4; 3:2).⁹ Spodní, pravděpodobně emaillem zdobená část chybí, dochovala se vrchní část v podobě sedmi vějířovitě uspořádaných stylizovaných listů a s upínacím háčkem na vnitřní straně. Zápony tohoto typu známe například z oppidálního prostředí z období LT C2–D1 (Pič 1903, tab. XIX:20,21; Jansová 1965, 68).

4. NEJNOVĚJŠÍ RANĚ STŘEDOVĚKÉ NÁLEŽY Z HRADIŠTĚ

Změnu pohledu na raně středověkou fázi osídlení lokality přinesly další výsledky systematické detektorové prospekce Z. Šámala po r. 2011. Díky ní se podařilo zpřesnit také datování osídlení hradiště v rámci raného středověku, kam lze zařadit dvě bronzová opasková kování. Obě kování se našla ve střední části ostrožny severně lesní cesty probíhající středem ostrožny (obr. 1b:1,2). Relativní datování odpovídá terminologii užívané pro Karpatskou kotlinu.

1. Jazykovité prolamované kování hlavního pásu s chybějícím přívěskem je zdobeno orámovanou geometrickou výzdobou vycházející z motivu stromu života. Stopy po něm představují středové hranky naznačující, že původně asi šlo o kruhovitě svinuté lístky. PDA III–IV. Rozměry: 26,7 mm i se šarnýrem, s. 3 mm. Obr. 4:1.

2. Jazykovité prolamované kování hlavního pásu s chybějícím přívěskem je zdobeno orámovanou geometrickou výzdobou vycházející z motivu stromu života. Stopy po něm představují středové hranky naznačující, že původně asi šlo o kruhovitě svinuté lístky. PDA III–IV. Rozměry: 26,7 mm. Obr. 4:2. Nalezeno 10–15 m od předchozího (obr. 1b:2).

V případě tohoto kusu byla provedena RFA-analýza v Ústavu jaderné fyziky AV ČR, v. v. i., v Řeži u Prahy (tab. 1) Slitinu tvoří olovnatý bronz, kování je pokoveno tenkou cínovo-olovnatou vrstvou, na povrchu bylo naměřeno 38,5 % cínu a 20,4 % olova, na povrchu slitiny je též přítomno 3,2 % stříbra, což může souviset s povrchovou úpravou, ve vlastní slitině je zastoupeno mnohem méně. Pokovení se objevuje u těchto kování relativně často, jsou-li analyzována (Profantová et al. 2020).

Nálezy přesně nedatovatelné:

– patinovaný bronzový kroužek o průměru 25 mm. Nalezl Z. Šámal zhruba 60 m SV od nálezu prvního kování v červenci 2019, pod úpatím valu IV. Nejspíše pozdní d. bronzová nebo raný středověk. Obr. 4:3.

– bronzový slítek, váha 30,06 g. Nález ze sz. hrany plošiny nad valem III, cca 10 metrů od nálezu obou kování.

8 Minci dokumentoval a určil J. Militký, NM Praha.

9 Nález Z. Šámala, duben 2020.



Obr. 4. Branov, okr. Rakovník. Kovové nálezy, raný středověk a neurčeno. Kresba L. Raslová.

Vzorek	Metoda	Fe[%]	Ni[%]	Cu[%]	Zn[%]	As[%]	Ag[%]	Sn[%]	Sb[%]	Au[%]	Hg[%]	Pb[%]	Bi[%]	Suma[%]
Branov_2_povrch	FP alloy_01_UJF_new	0,7	0,15	35,5	0,3	0,3	3,2	38,5	0,58	<0,05	<0,05	20,4	<0,05	99,63
Branov_2_rub_obrus	FP alloy_01_UJF_new	0,2	<0,05	84	0,25	<0,1	0,6	7,8	0,14	<0,05	<0,05	6,95	<0,05	99,94

Tab. 1. Chemické složení kování z Branova ukazuje pokovení. Změřil M. Fikrle.

5. ANALÝZA A DATOVÁNÍ NÁLEZŮ

Obě kování pozdně avarského typu jsou prakticky shodná a nejspíše pocházejí z jednoho opasku, což je v Čechách spíše výjimečná situace. Nosila se ve trojicích – na opasku jich bylo obvykle dvanáct či dokonce patnáct, tak tomu bylo i u jediného opasku nalezeného v Čechách – v Domoušicích, okr. Louny –, kdy šlo však o opasek zlacený a o něco luxusnější (Profantová 2020, 62; Profantová v tisku 1). Obdobné dvojice až jednu trojici kování, která mohla, ale vzhledem k většímu prostorovému rozptylu nemusela pocházet z jednoho opasku, známe i z hradiště s největší koncentrací ozdob pozdně avarského typu v Čechách – z Tismic, okr. Kolin (Profantová et al. 2020, obr. 22, 23), v tomto případě s kruhlostou úponkou či šupinovitou výzdobou. Vzdálenost více než 10 m v prostoru, kde se neoralo, spíše v Branově podporuje interpretaci, že šlo o dva ztrátové předměty, byť na lokalitě probíhaly erozní procesy, které mohly jejich vzdálenost zvětšit.

Analogie k oběma kováním se už našla též v Čechách a na Moravě. Prostorově nejbližší pochází z hradiště v pražské Šarce (Profantová 2010, Abb. 14:1), kde jsou odlišně umístěné otvory pro nýtky ve svislé ose (zcela na krajích); volnější období jsou i na hradišti Tismice – ale jedná se o kování erbovitého tvaru, případně i nákončí (Profantová et al. 2020, obr. 22), jiné podprůměrně velké i podprůměrně kvalitní kování pochází také z Libice nad Cidlinou (Profantová 2010, Abb. 13). Další formálně hodně blízký nálezy pochází z Lán na Břeclavsku, je vyroben bez šarnýru a neměl mít tedy přívěsek (Eichert – Macháček – Brundke 2020, Abb. 2). Důležité je, že i v Lánech se ozdoby doby avarské vyráběly. V Mikulčicích se našla jak kování navíc se zoubkovaným lemem, tak nákončí vyrobená nejspíš na místě a ve stejném stylu; kování ukazuje, jak nejspíše vypadal v Branově nedochovaný přívěsek (Profantová 1992, Taf. 25:10,21, 24:23).

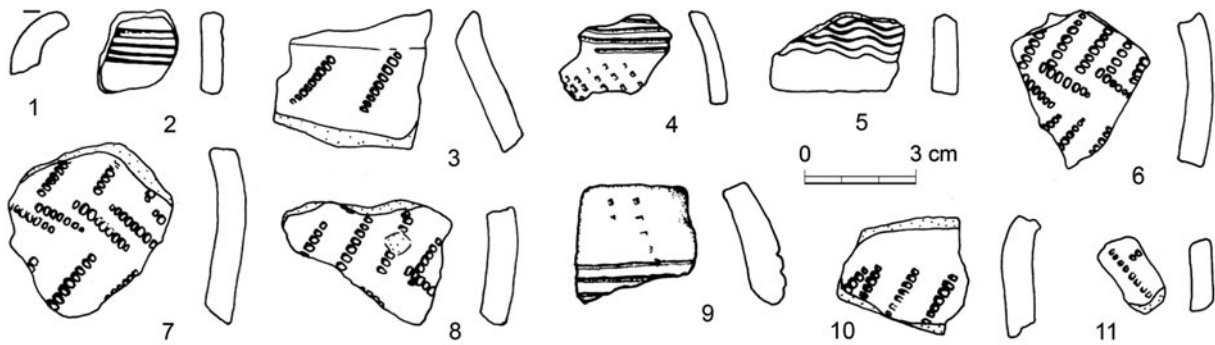
V rámci hrobových celků patří mezi poměrně četný typ výzdoby; zmíníme např. Nové Zámky, H 434 (Čilinská 1966, Taf. LXV) nebo Halimbu (Maďarsko), H 227, kde je ještě u kování původ dekoru v rostlinném motivu patrný a kde souprava patří do středu 8. století (Török 1998, Taf. 72), většinou se však v Karpatské kotlině jedná až o 2. polovinu 8. století.

Kování z Branova lze datovat do pozdní doby avarské III, případně v Čechách i IV, tedy do 2. poloviny 8. století a počátku 9. století. Vzhledem k tomu, že se některé ozdoby vyráběly i ve středních Čechách (nejblíže k Branovu v Hostimi, okr. Beroun; Profantová v tisku 2), může jít o ozdoby místní proveniencence zhotovené podle cizích předloh. Nelze však vyloučit ani možnost výroby kování na jižní Moravě.

S raně středověkými nálezy může souviset i bronzový slitek či kroužek (doplňoval ozdoby opasku), ovšem vzhledem k pravěkým nálezům jistotu nemáme.

Keramika

V severovýchodní části hradiště, za vnitřním valem z dvojice valů chránící hradiště ze severovýchodu, byly nalezeny dva omleté nezdobené zlomky pravěké keramiky a dva atypické zlomky stěn raně středověké



Obr. 5. Branov, okr. Rakovník. Keramika ze sondy IV a z plochy hradiště (2 ks: 4, 9). Podle Křišťuf – Křišťufová 2010.

keramiky. Důležitější jsou raně středověké nálezy keramiky v již výše zmíněné mikrosondě II (28 ks: 18–19 zlomků z vrstvy 03, 7 z vrstvy 04 a 2 z vrstvy 05). Tyto nálezy ukazují na vznik opevnění v této části hradiště v 9. století. V další sezoně to byla sonda IV navazující na sondu II, která přinesla sérii keramických nálezů. V publikaci z r. 2010 je vyobrazeno 14 zlomků keramiky ze sondy IV, 11 z nich je raně středověkých (obr. 5), většinou z vrstvy 02. Další dva zlomky jsou pak vyobrazeny v nálezové zprávě (obr. 5:4,9; Křišťuf–Kovářová 2007a, obr. 13) bez přesné vazby na sondu. Jsou zdobené hřebenovým vpichem v kombinaci se svazkem vodorovných rýh. Z publikovaného souboru je jeden ven vyhnutý jednoduchý okraj a jeden zlomek dna, většinu tvoří zlomky zdobené hřebenovým vpichem, svazkem mnohonásobných vlnic případně vodorovných rýh (Křišťuf – Křišťufová 2010, 83, obr. 8). Z nich jsou kromě již zmíněného okraje významná dvě podhrdlí s hřebenem provedenou výzdobou v šikmých liniích, minimálně tři zlomky těl mohou být z jedné nádoby a jsou zdobené třemi, původně spíše čtyřmi šikmými liniemi, dvojice vždy uspořádané vstřícně (do ležatého V). Důležité je, že se charakter keramiky neliší ve vrstvě 02 sondy IV a 03 a 05 sondy II. Zlomky lze zařadit do starší fáze střední doby hradištní od závěru 8. až do 80. let 9. století. Jedná se o významné svědectví doplňující výpověď kovových nálezů. Asi nelze rozhodnout, zda opevnění vzniklo současně nebo po ztrátě sledovaných kování, zřetelný je ale zvýšený zájem o prostor v závěru 8. a v 9. století.

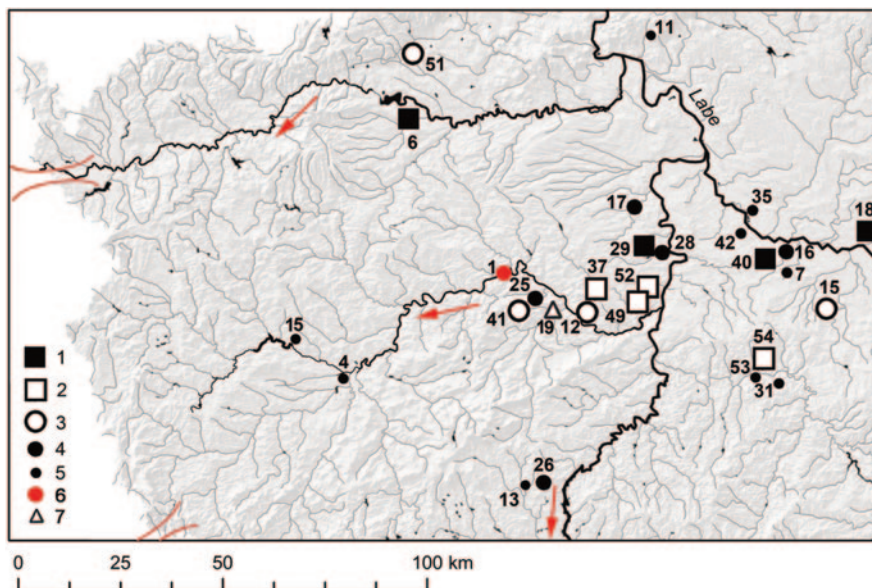
6. ZÁVĚR: SOUVISLOSTI

Plocha hradiště byla využívána v pozdní době bronzové a době laténské (mince, fragment zápony, nikoliv zlomky nádob), byť spíše sporadicky. Výzkum ZČU z roku 2006 prokázal pravděpodobnou dobu vzniku jedné části ohrazení polohy v 9. století. Výzkum v r. 2012 přispěl pak k poznání konstrukce hrady (konkrétně valu IV), která však v tomto prostoru zůstala nedatovaná.

Nálezy z detektorového průzkumu v letech 2019–2020 konečně umožnily datovat užívání, případně spíše znovuužívání hradiště v Branově nejspíše do poslední třetiny 8. století až 1. třetiny 9. věku. Je možné, že šlo o krátkodobé využití polohy, to může řešit až rozsáhlejší archeologický výzkum. Dvě kování pásu neznamenaají automaticky přítomnost příslušníků elity na ostrožně, na to se již dnes vyskytují v příliš velkém počtu, přesto prokázaly širší kontakty a zvýšily pravděpodobnost krátkodobého pobytu bojovníka/bojovníků na lokalitě.

Význam polohy je dán existencí pravidelné sítě výšinných lokalit s podobnými, obvykle početnějšími nálezy, provázející průběh širšího komunikačního koridoru poblíž údolí Berounky směrem od Prahy¹⁰ (Praha-Šárka, Kosoř; Profantová 2015; 2017) přes dnešní Zdice a Žebrák do plzeňské kotliny a dále do Bavorska. Branov leží mimo hlavní trasu cesty na regionální trasu na Rakovnícko a dále do severozápadních Čech. Nejblíže k němu ve směru na Prahu, nepočítáme-li Zdice s o něco mladšími keramickými nálezy, jsou Otmíče s nálezem trojhrbité šipky ve valu a nejspíše i ostruhy s háčky (Profantová 2017, fig. 5) a Tmaň-Kotýz, kde se našlo takových hrotů více (4–5) spolu s nákončím a ozdobou koňského postroje avarského

10 Samotné údolí Berounky je místy obtížně průchozí, skály na mnoha místech spadají až k řece; je nejisté, zda se po proudu využívala přímo řeka.



Obr. 6. Nálezy avarského typu na výšinných lokalitách v souvislosti s dálkovou komunikací v Poberouní. Legenda: 1 – 21–25 ks a víc; 2 – 14–20 ks; 3 – 6–14 ks; 4 – 2–5 ks; 5 – 1 kus; 7 – kování ze sídliště(?). Červeně Branov. Šipky ukazují hlavní směry komunikací. Důležité lokality: 1 Branov, 4 Plzeň-Bukovec; 6 Dolánky-Rubín, 12 Hostim; 15 Lipno; 19 Králův Dvůr u Berouna, 25 Otmíčče; 28 Praha-Hrad; 29 Praha-Šárka; 37 Sv. Jan pod Skalou; 40 Tismice; 41 Tmaň-Kotýz; 49 Mořinka; 52 Kosoř/Praha-Radotín. Podle Profantová 2017, fig. 1, doplněno a upraveno.

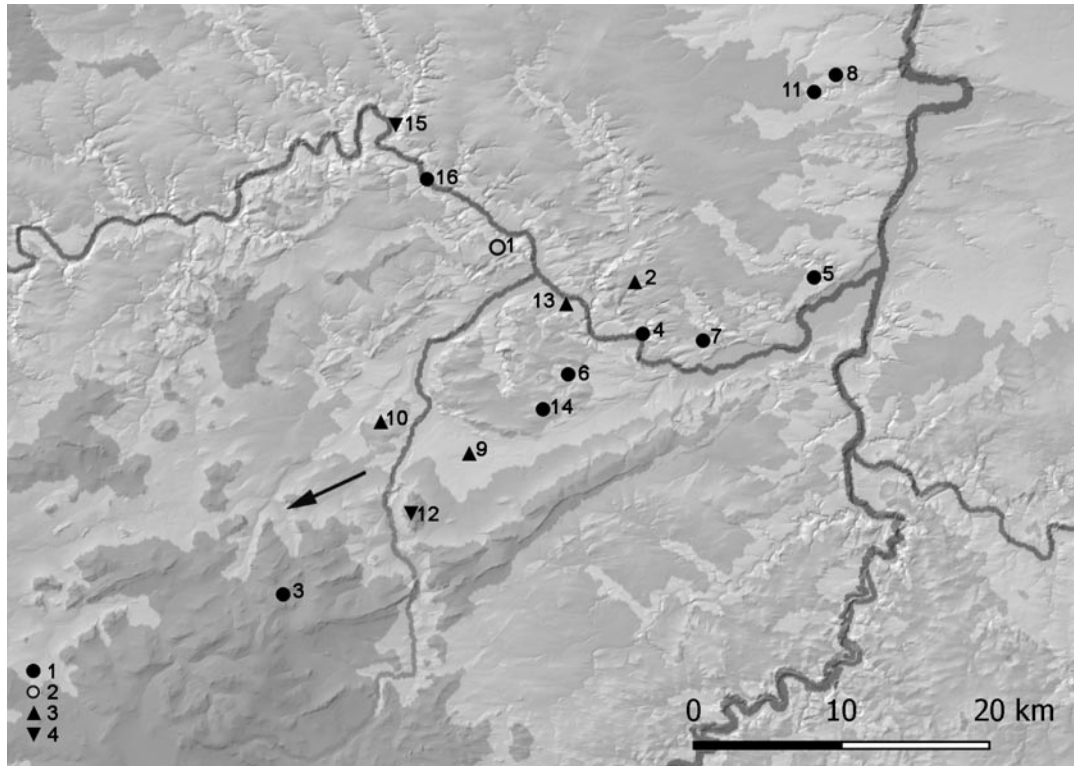
typu i karolinským křížovým kováním (Profantová 2017, fig. 5:8). Skutečně velká je koncentrace ozdob opasků i okras koňského postroje ve Sv. Janu pod Skalou. Ovšem prostorově nejbližší ozdoba avarského typu vůči Branovu pochází z Králova Dvora (Profantová 2010, Abb. 13:7). Je zřejmé, že hlavní koridor cesty šel nejspíše okolo Tmaně na dnešní Kařez, tato oblast byla hustěji osídlená. V blízkosti Otmíčské hory se odpojovala větev vedoucí na jih Čech. Regionální spojení na Rakovnicko, možná i dále na severozápad s možností intenzivního lovu pak vedlo severněji přes Křivoklát a Branov.

Na civilní i vojenský význam tohoto koridoru v 8. a 9. století již upozornila N. Profantová (obr. 6; Profantová 2017, obr. 1 a 5), význam si uchoval i později, ovšem některé z lokalit byly nahrazeny jinými (nově Lochovice, Křivoklát – souhrnně Čtverák et al. 2003), některé jen prostě zanikly. Pozdější síť je tedy podle soudobých poznatků o něco řidší.

Je zajímavé, že kromě uvedené sítě známe i několik významnějších nálezů jednotlivých seker, datovatelných do 9. a 1. poloviny 10. století, nejbližše Branovu leží Žloupkovic. Když na mapu vyneseme kromě seker i ojedinělé nálezy ostruh s dlouhým bodcem a jeden třmen staromaďarského typu z 1. poloviny 10. století, ukáže se opět jejich poloha v tomtéž prostoru, i jejich výskyt v místě odbočky proti toku Litavky do jižních Čech (obr. 7). Kopí se pak našla jak v Sv. Janu pod Skalou, tak obecně jen v Poberouní (Profantová 2017, fig. 5), v případě tohoto posledního šlo nejspíše o 9. století. Vidíme mírný nárůst lokalit v 9. a 10. století, ale jde o delší období, pro zvýraznění jsme na mapu přidali i luxusní třmen ze Zbečna ze 2. poloviny 10. století. Navíc u některých seker je chronologické rozpětí takové, že mohly patřit časově i k mapce na obr. 6 (Praha-Šárka; Profantová 2019, Abb. 7:2).

Zatímco Hořovicku byla věnována pozornost a o něco dříve tu proběhly systematictější sběry (Stolz 2005), oblast Rakovnicka včetně okolí Zbečna je poznána méně. V této souvislosti je jisté pro starší období významná paprscitá spona s patkou v podobě zvířecí hlavičky nalezená v Sýkořicích na srázu nad Beroučkou a patřící 2. polovině 6. – 7. století (Hajšman et al. 2019, obr. 97), která má východní souvislosti. Velmi blízkou dobu lze najít na pohřebišti doby avarské v Budapešti, Csepel-Háros, hrobu 14 (Nagy 1998, Taf. 102), další pak na Ukrajině. Může ukazovat význam koridoru v době, kdy se rozšiřovala směrem na západ kultura s keramikou pražského typu.

Otázkou pro další bádání je dynamika proměn v regionu Poberouní, zejména pokud by většina opevnění a výšinných lokalit zanikla najednou či v krátkém odstupu během 9. století; indicií pro to jsou „spečené“ valy, doložené na řadě zdejších hradišť. Datování požáru hradby v Branově do halštatského období či ještě hlouběji, jej spíše vyčleňuje, v některých případech ale zřejmě k požárům mohlo dojít opakovaně ve více obdobích (zcela jistě Hostim). Problémem pochopitelně zůstává přesvědčivé datování konkrétních valů.



Obr. 7. Mladší raně středověké kovové nálezy v Poberouní. Grafika K. Levá. 1 – sekery (konec 8. – pol. 10. století), 2 – sekery, datování nejisté, 3 – ostruhy s dlouhým bodcem (10. – poč. 11. stol.), 4 – třmen (10. stol). Šipka ukazuje cestu na Plzeň. Lokality: 1 Beroun-Zdejcina, 2 Bubovice, 3 Jince, 4 Karlštejn, 5 Kosoř, 6 Měňany, 7 Mořinka, 8 Nebušice, 9 Neumětely, 10 Otmiče, 11 Praha-Liboc/Šárka, 12 Rejkovice, 13 Tetín, 14 Vinařice, 15 Zbečno, 16 Žloutkovice.

PRAMENY A LITERATURA

- Blažková, K. – Bobek, P. – Matoušek, V. 2014: Pálení dřevěného uhlí v Čechách v 19. století ve světle interdisciplinárního studia: Případová studie Mokřinka. Nepublikovaný rukopis, uložen v Muzeu T. G. M. Rakovník.*
- Blažková, K. – Stolz, D. – Stolzová, D. 2013: Záchraný archeologický výzkum na hradišti u Branova, okr. Rakovník. Archeologie ve středních Čechách 17, 121–128.*
- Čilinská, Z. 1966: Slawisch-awarisches Gräberfeld in Nové Zámky. Bratislava.*
- Čtverák, V. – Lutovský, M. – Slabina, M. – Smejtek, L. 2003: Encyklopedie hradišť v Čechách. Praha.*
- Durdík, T. 1978: Branov, okr. Rakovník. Výzkumy v Čechách 1975, 13.*
- Eichert, S. – Macháček, J. – Brundke, N. 2020: Grenze – Kontaktzone – Niemandsland. Die March-Thaya-Region während des frühen Mittelalters. Beiträge zur Mittelalterarchäologie in Österreich 36. Wien, 52–67.*
- Hajšman, J. – Řezáč, M. – Sokol, P. – Trnka, R. 2019: Příručka amatérského archeologa aneb do mrtvých se nekope. 2., doplněné a upravené vydání. Praha.*
- Jansová, L. 1965: Hrazany – keltské oppidum na Sedlčansku. Praha.*
- Křišťuf, P. – Kovářová, T. 2007: Výzkum ohrazené polohy „Na propadeném zámku“ (k. ú. Branov, okr. Rakovník). In: P. Křišťuf – L. Šmejda – P. Vařeka (eds.), Opomíjená archeologie 2005–2006. Plzeň, 117–123.*
- Křišťuf, P. – Kovářová, T. 2007a: Poloha „Na propadeném zámku“, k. ú. Branov, Kouřimské polesí. Nálezová zpráva CTX 200700792. Archiv ARÚ Praha*
- Křišťuf, P. – Křišťufová, T. 2010: Archeologický výzkum výšinné lokality v poloze „Na propadeném zámku“ (k. ú. Branov, okr. Rakovník) v roce 2007. In: P. Křišťuf – P. Vařeka (eds.), Opomíjená archeologie 2007–2008. Plzeň, 78–87.*
- Kytlicová, O. 1988: K sociální struktuře kultury popelnicových polí. Památky archeologické 79, 342–389.*
- Maličků, J. 1950: Hradiště jižních a jihozápadních Čech v době knovizské až laténské a jejich funkce. Rukopis disertační práce. FF UK, Praha.*
- Nagy, K. 1998: Awarzeitliche Gräberfelder im Stadgebiet von Budapest II. Budapest.*

- Píč, J. L. 1903:* Hradiště u Stradonic jako historické Marobudum. Starožitnosti země České II/2. Praha.
- Profantová, N. 1992:* Awarische Funde aus den Gebieten nördlich der awarischen Siedlungsgrenzen. In: F. Daim (ed.), *Awarenforschungen II*. Wien, 605–778.
- Profantová, N. 2010:* Awarische Funde in der Tschechischen Republik. Forschungsstand und neue Erkenntnisse. *Acta Archaeologica Carpathica* 45, 203–270.
- Profantová, N. 2015:* Nová raně středověká výšinná poloha z Kosoře a Prahy-Radotína. In: J. Podliska (ed.), *V za(u)jeti malostranských stratigrafií. Sborník k životnímu jubileu Jarmily Čihákové*. Praha, 80–95.
- Profantová, N. 2017:* New data about the earliest of Early Medieval hill-forts and hill-sites in the Central Bohemia (8th and first half of 9th century). In: G. Fusek (ed.), *Archäologische Studien zum frühen Mittelalter*. Nitra, 99–114.
- Profantová, N. 2019:* Neue Funde von Waffen und Reitzeug aus Mittel- und Ostböhmen. In: L. Poláček – P. Kouřil (Hrsg.), *Bewaffung und Reiterausrüstung des 8. bis 10. Jahrhunderts in Mitteleuropa. Waffenform und Waffenbeigaben bei den mährischen Slawen und in den Nachbarländern. Internationale Tagungen in Mikulčice IX*. Brno, 263–282.
- Profantová, N. 2020:* Prestiž a moc v předpřemyslovských Čechách. Knížata a jejich archeologický obraz na přelomu 8. a 9. století. In: B. Chocholáč – J. Malíř – L. Reitinger – M. Wihoda (eds.), *Pro pana profesora Libora Jana k životnímu jubileu*. Brno, 61–70.
- Profantová, N. v tisku 1:* Berührung des Südens und mit den Luxus-Artikeln. Depot aus Domoušice wirft neues Licht auf die Fernkontakte von Böhmen im 8. Jahrhundert. In: F. Daim – H. Meller, H. (eds.), *Nomaden und Reiterkrieger aus dem Osten*. Halle an d. Saale.
- Profantová, N. v tisku 2:* Avar type finds in Bohemia and the traces of its local production. In: A. Rapan-Papeša (ed.), *Avars and Slavs, two sides of a strap-end*. Vinkovci – Zagreb.
- Profantová, N. – Křivánek, R. – Fikrle, M. – Zavřel, J. 2020:* Tismice jako produkční a nadregionální centrum Čech 8. a 9. století. *Památky archeologické* 111, 193–272.
- Říhovský, J. 1979:* Die Nadeln in Mähren und im Ostalpengebiet. *Prähistorische Bronzefunde* XIII/5. München.
- Sankot, P. 1994:* Das La Tène-A Schildgrab von Bránov. Kritik der älteren Dokumentation. *Archeologické rozhledy* 46, 429–453, 493–500.
- Sláma, J. 1986:* Střední Čechy v raném středověku II. Hradiště, příspěvky k jejich dějinám a významu. *Præhistorica* 11. Praha.
- Stolz, D. 2005:* Hořovicko v raném středověku. In: M. Metlička (ed.), *Archeologie doby hradištní v Čechách*. Plzeň, 180–202.
- Stolz, D. – Stolzová, D. 2006:* Současný stav povrchového průzkumu výšinných poloh Rakovnícka. *Archeologie ve středních Čechách* 10, 417–428.
- Stolzová, D. – Blažková, K. 2012:* Branov, okr. Rakovník, poloha Na propadeném zámku. Záchraný výzkum 2012. Nálezková zpráva. Muzeum T. G. M. Rakovník (kopie ARÚ Praha, AMČR: Záznam C-201229086).
- Šámal, Z. 2017:* Branov: starší, než jsme mysleli? *Věstník* 55, Muzejní spolek, 30–36.
- Török, Gy. 1998:* Das awarenzeitliche Gräberfeld von Halimba. *Das Awarische Corpus V*. Debrecen – Budapest.

New findings on the hillfort at Branov, Rakovník District

The article sums up contemporary knowledge about the multi-period hillfort at Branov and presents new metal finds dating from Ha B3 (an axe) and the La Tène period (a belt hook from LT C2–D1 and an isolated coin from the time around 100 BC), and two practically identical openwork tongue-shaped belt fittings which were manufactured in the last third of the 8th century AD. Local manufacture of some items, which had originally been regarded as imports from the Carpathian Basin, has recently been documented. With regard to this fact, the belt fittings do not necessarily indicate long-distance contacts. Provided the ornaments were really made in Bohemia, they still prove broader, but probably only regional contacts – the nearest manufacturing site was Hostim near Beroun. Such finds also increase the probability that a warrior/several warriors stayed at the site for at least a short time.

The importance of this location is given by the existence of a regular network of hilltop sites with similar, usually somewhat more numerous finds, which followed the course of a communication corridor through the Berounka valley from Prague (Prague-Šárka and especially Kosoř on the southwestern outskirts of Prague, via Hostim and Sv. Jan pod Skalou) up to Plzeň-Bukovec, i.e. the Plzeň Basin and further to Bavaria (*Fig. 6*).

A question left for future research is the dynamics of changes in the Berounka region (Poberouní) during the Early Middle Ages, especially if the majority of fortifications and hilltop sites ceased to exist at once or in a

short span of time during the 9th century. The later importance of this corridor (second half of the 9th–10th centuries; *Fig. 7*) is indicated by finds of spurs with long points, axes and stirrups – the network of hillforts transformed itself.

English by *Jan Machula*

Fig. 1a. Branov. Location of the site on a map of Bohemia.

Fig. 1b. Branov. Major fortification lines and the spread of early medieval finds.

Fig. 1c. 3D model of the hillfort.

Fig. 2. A – NE part, central section of the rampart, B – isthmus rampart, C – access road.

Fig. 3. Metal finds, prehistory (Ha B3 and LT C2–D1).

Fig. 4. Metal finds, Early Middle Ages and undetermined periods.

Fig. 5. Pottery from trench IV and from the hillfort's surface.

Fig. 6. Avar-type finds from hilltop sites linked to a long-distance road in the Berounka (Poberouní) region. Legend: 1 – 21–25 pcs and more; 2 – 14–20 pcs; 3 – 6–14 pcs; 4 – 2–5 pcs; 5 – 1 piece. 7 – fitting from a settlement (?). Branov is marked in red. The arrows show the main communication directions. Major border crossings/passes are also marked on the map.

Fig. 7. Metal finds from the later phase of the Early Middle Ages in the Berounka (Poberouní) region. The arrow shows a road leading along the river towards Plzeň.

Nada Profantová, Archeologický ústav AV ČR, Praha, v. v. i., Letenská 4, 118 00 Praha 1
profantova@arup.cas.cz

Zdeněk Šámal, Česká televize, Kavčí Hory, 140 70 Praha 4
zdenek.samal@ceskatelevize.cz

Kateřina Blažková, Muzeum T. G. M., Vysoká 95, 269 01 Rakovník
archeolog@muzeumtgm.cz

