

Pravěké nálezy z místa bojiště u Lipan, okr. Kolín: výsledky povrchových a detektorových prospekcí

Lenka Militká – Zdeněk Beneš – Pavel Burgert – Zdeněk Šámal –
Petra Beran-Cimbůrková

ÚVOD

Cílem tohoto příspěvku je navázat na předešlý text autorů (*Militká – Beneš – Šámal 2018*), který zhodnotil nálezy zjištěné povrchovou prospekcí z let 2016 a 2017, ale zabýval se rovněž objevy staršího data a archivními prameny. Povrchové prospekce na katastrech obcí Lipany a Vitice (okr. Kolín; *obr. 1a*) probíhají v rámci projektu, jehož cílem je hledání hmotných pozůstatků spojených s významným vojenským střetem známým jako „bitva u Lipan“. Projekt v teoretické části vychází z kritické analýzy historických pramenů a studia postupné proměny a vývoje historické krajiny, v praktické části se pak opírá o povrchové sběry a zejména o systematickou prospekci pomocí detektorů kovů. Povrchové prospekce autorů v letech 2018 a 2019 přinesly objevy nové, které jsou zhodnoceny v předloženém příspěvku.¹ Částečně tento text vychází rovněž z diplomové práce Z. Šámala, obhájené na Ústavu pro archeologii FF UK v roce 2020 (*Šámal 2020*). Specifickou kapitolou tohoto příspěvku je však také vyhodnocení povrchových prospekcí z počátku 80. let 20. století, které mají mimořádný význam především pro tamní osídlení z období staršího pravěku.

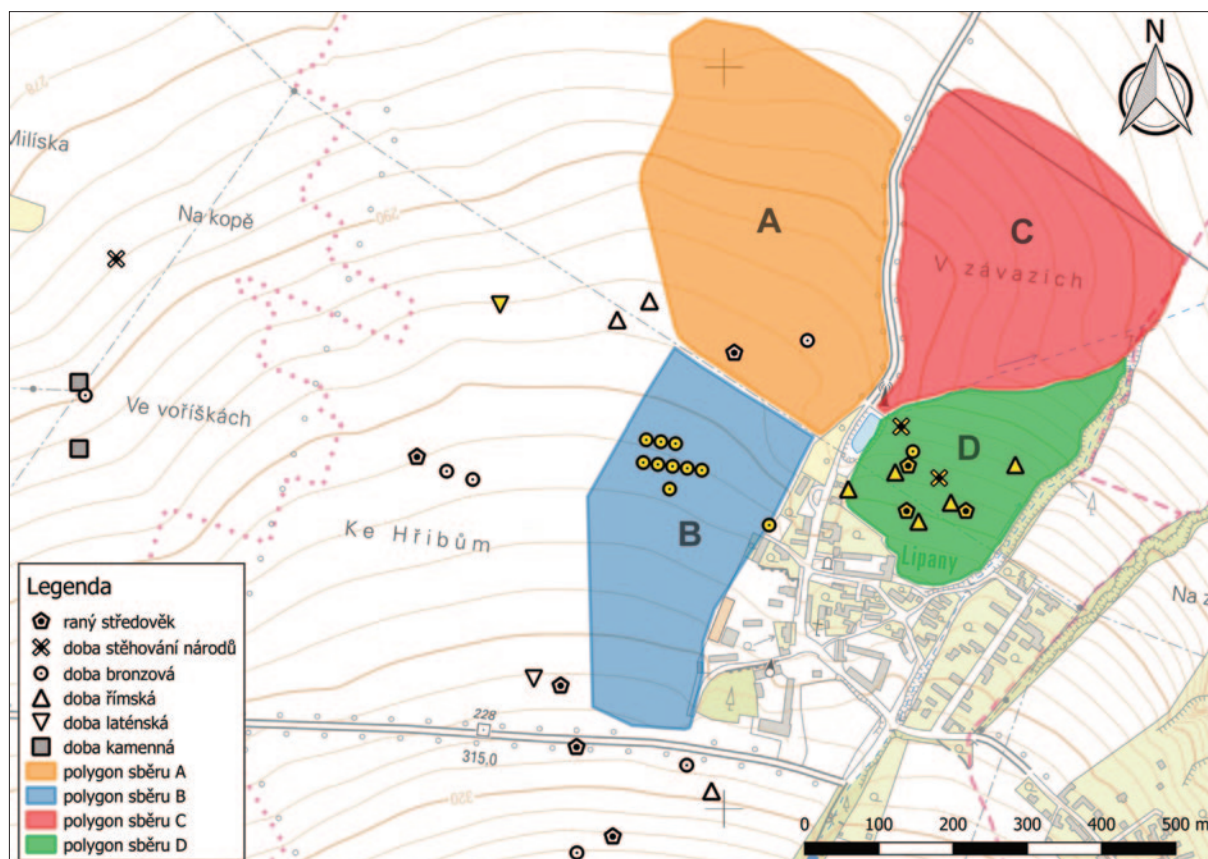
NÁLEZY Z POVRCHOVÉ PROSPEKCE V LETECH 2018–2019

První prezentovaný soubor nálezů tvoří kolekce, získaná během povrchových prospekcí s pomocí detektorů kovů. V tomto případě volně navazujeme na pojednání z roku 2018, které shrnovalo tehdejší stav výzkumu. Stejnými metodami pokračovala prospekce i nadále, přičemž do této publikace už nebylo z časových důvodů možné začlenit nálezy z roku 2020. Nálezy z průzkumů byly zaměřovány v souřadnicové síti, z pracovních důvodů byly také vymezeny jednotlivé plochy, které navázaly na předchozí fáze výzkumu (*Šámal 2020*, příloha 11: *obr. 5*). Mapovány a interpretovány byly rovněž koncentrace z několika častěji zachycovaných pravěkých období (*Šámal 2020*, příloha 13: *obr. 1*). Týká se to především nálezů z mladší doby bronzové a doby římské až stěhování národů. Staré i nové nálezy z těchto prospekcí shrnuje *obr. 1b*. Nálezy z raného středověku budou podrobně vyhodnoceny v samostatném příspěvku.



Obr. 1a. Lipany, okr. Kolín. Poloha lokality na mapě Čech.

1 Příspěvek vznikl v rámci výzkumného cíle Archeologie, financovaného z institucionální podpory Ministerstva kultury dlouhodobého rozvoje (DKRVO 99H3010010) výzkumné organizace NPÚ, kdy jedním z výstupů tohoto projektu je i tento příspěvek.



Obr. 1b. Lipany, okr. Kolín. Mapový podklad s místy nálezů pravěkých a raně středověkých artefaktů objevených v rámci projektu NPÚ v letech 2016–2019. Nálezy ze sezón 2018–2019 jsou zvýrazněny žlutou barvou. Mapa obsahuje rozmístění sektorů (A až D) povrchových nálezů z 80. let 20. století. Sestavil J. Pařez.

POVRCHOVÁ PROSPEKCE V LETECH 1982–1984

Početný soubor nálezů, který shrnují *tab. 1 a 2*, byl získán během povrchových prospekcí dvojice amatérských archeologů, Jaroslava Prkna a Ladislava Zápařky, v letech 1982–1984, s těžištěm nálezů v letech 1983 a 1984.² Výsledky své činnosti poskytli tehdejšímu zaměstnanci Archeologického ústavu ČSAV Miloši Vávrovi a společně rozdělili nálezy celkem do čtyř sektorů, které byly označeny písmeny A–D.³ Sektor A představuje polnosti na SZ okraji obce, zhruba v poloze „K Bylanům“; sektor B západní okraj obce v poloze „Ke Hřibům“; sektor C pole severně od obce v poloze „V závazích“ a sektor D přiléhá k samotnému severnímu okraji obce, východně od rybníku Dolejšáku – dnes odpovídá parcelám 187/8 a 187/9. Sektory C a D jsou od sebe odděleny umělým korytem Vrbčanského potoka, jenž vytéká právě z již zmíněné vodní nádrže. Tyto nálezy byly tehdy velmi stručně (slovní popis) publikovány v periodiku *Výzkumy v Čechách 1984–85 (Prkno – Vávra – Zápařka 1987a)*. Jejich předběžné určení bylo provedeno M. Vávrou, J. Hralou, J. Kudrnáčem a S. Venclem, jak dokládají poznámky na papírových sáčcích i svědectví M. Vávry.⁴

2 Dvojice těchto amatérských archeologů se zabývala sběry i na dalších okolních lokalitách (Chotýš, Krupá, Vitice, Mrzky), jak dokládají zprávy sepsané M. Vávrou ve *Výzkumech v Čechách (Prkno – Vávra – Zápařka 1987b; tíž 1987c; tíž 1987d)*.

3 Podle M. Vávry byly předány především nálezy L. Zápařky. Přesto je třeba konstatovat, že z celkem 18 sáčků, které obsahují alespoň nějakou informaci o nálezci, je plných 13 připsáno J. Prknovi. Tuto informaci tedy zatím nejsme schopni potvrdit.

4 Miloši Vávrovi děkujeme za všechny informace, poskytnuté během konzultací a debat nad souborem.

Hodnota těchto sběrů spočívá především v kvalitě jednotlivých nálezů. Je dobře možné, že se nálezci objevili ve správný čas na správném místě, na což může poukazovat popis „po drenážování“ na sáčcích s nálezy sbíranými na podzim roku 1983 v sektoru A. To však jen těžko vysvětluje kvalitu sběrů z ostatních sektorů. Je pravděpodobné, že před více než třemi desítkami let se v lipanském regionu orba prohlubovala a vyjímala čerstvé nálezy přímo z objektů. V některých případech, jak uvidíme dále na případě sektoru A, dokonce mohla rozrušovat mělké kostrové hroby. Řada kamenných nástrojů, a to jak broušených, tak i štípaných, rovněž ukazuje na pečlivost, s jakou J. Prkno a L. Zápafka postupovali.

Soubor nálezů byl nejprve uložen v depozitářích Archeologického ústavu ČSAV, při přechodu M. Vávry do Ústavu archeologické památkové péče středních Čech (ÚAPPSC) se pak tento soubor stěhoval s ním a skončil v depozitáři v Benátkách nad Jizerou, kde je uložen dodnes.

Výjimkou z popisovaných nálezů je jeden kus rozbité broušené sekery, která byla v roce 2015 předána pracovníkům ÚAPPSC panem Drbohlavem z Lipan jako náhodný povrchový nález. Pochází z polohy jihovýchodně od obce.

Nálezy z těchto povrchových prospekcí jsou shrnuty v *tab. 1* a *2*.

| Č. sáčku | Sektor | Okolnosti | Datum | Obsah | Počet | Váha | Datace | Poznámka |
|----------|-------------|--------------------------|-------------|-----------------|-------|------|--------------------------------|---|
| 1 | A | po drenážování, J. Prkno | podzim 1983 | ker | 3 | 607 | LT C-D | keramické závaží textilního stavu, keramika |
| 2 | A | | podzim 1983 | ŠI | 5 | 118 | neolit-eneolit | 5x ŠI |
| 3 | A | po drenážování, J. Prkno | podzim 1983 | ká | 2 | 1034 | | drtítko, zrnotěrka |
| 4 | A | J. Prkno | 1983-1984 | BI | 5 | 633 | neolit-eneolit | 3x BI + 2x polotovary BI |
| 5 | A | L. Zápafka | 1982-1984 | ŠI | 11 | 19 | paleolit-mezolit | drobné zlomky ŠI |
| 6 | A | J. Prkno | podzim 1984 | ker | 7 | 261 | eneolit | keramika |
| 7 | A | J. Prkno | podzim 1984 | ká | 2 | 539 | | zlolek třísky a odštěpek křemene |
| 8 | B | L. Zápafka | 1984 | KPI, ker, ká | 8 | 522 | DB | parohový kopač, odštípnuté žebro, otloukač, keramika |
| 9 | D | J. Prkno | jaro 1983 | ká, ŠI, ker | 18 | 901 | LnK, KZP, DŘ, VS | otloukač, 11x ŠI, keramika |
| 10 | B | | podzim 1984 | ká | 2 | 321 | | otlučené křemeny |
| 11 | C | L. Zápafka | 1984 | ká, BI, ŠI, KPI | | | LnK?, eneolit, DB, pozd DŘ, RS | velký otlučený křemen, 6 zlomků BI, 3 ks ŠI, 1 KPI štítko |
| 12 | D | L. Zápafka | 1983 | ker | 1 | 176 | starší pravěk | torzo hrnku |
| 13 | D | L. Zápafka | 1984 | ker | 9 | 216 | neolit | keramika, 8x ŠI |
| 14 | D | J. Prkno | podzim 1984 | ká, BI | 3 | 533 | neolit-eneolit | drtítko, 2x BI |
| 15 | D | J. Prkno | podzim 1984 | ker | 9 | 264 | eneolit, DB | keramika |
| 16 | C | J. Prkno | podzim 1984 | ká, BI, ŠI | 5 | 1336 | eneolit | podložka, 2x BI, 2x ŠI |
| 17 | C | | podzim 1984 | ker | 23 | 468 | DŘ, RS | keramika |
| 18 | C | J. Prkno | podzim 1984 | ker | 11 | 251 | neolit, DŘ, RS | keramika |
| 19 | C | J. Prkno | podzim 1984 | ká, BI, ŠI | 17 | 1009 | eneolit | drtítko, křemen, sluňák, 7x BI, 4x ŠI |
| 20 | A | J. Prkno | podzim 1983 | ker | 5 | 231 | DSN | torzo hrnce |
| 21 | A | J. Prkno | podzim 1983 | ko | 4 | 17 | | zlomky dětské lebky |
| 22 | JV od Lipan | Drbohlav | 2015 | ka | 1 | 182 | eneolit | zlolek sekery |

Tab. 1. Lipany, okr. Kolín. Přehled nálezů získaných povrchovými sběry v letech 1982–1984.

| Č. sáčku | Sektor | Keramika | | Kosti | | Kámen | | ŠI | | BI | | KPI | |
|----------|------------|----------|------|-------|------|-------|------|-------|--------|-------|------|-------|------|
| | | počet | váha | počet | váha | počet | váha | počet | váha | počet | váha | počet | váha |
| 1 | A | 2 | 107 | | | | | | | | | | |
| 2 | A | | | | | | | 4 | 103 | | | | |
| 3 | A | | | | | 2 | 1037 | | | | | | |
| 4 | A | | | | | | | | | 5 | 634 | | |
| 5 | A | | | | | | | 11 | 18.852 | | | | |
| 6 | A | 7 | 261 | | | | | | | | | | |
| 7 | A | | | | | 2 | 541 | | | | | | |
| 8 | B | 4 | 225 | | | 2 | 198 | | | | | 2 | 99 |
| 9 | D | 6 | 100 | | | 1 | 651 | 9 | 113 | | | | |
| 10 | B | | | | | 2 | 321 | | | | | | |
| 11 | C | 51 | 1136 | | | 1 | 443 | 3 | 29 | 7 | 201 | 1 | 4 |
| 12 | D | 1 | 177 | 1 | 16 | | | | | | | | |
| 13 | D | 1 | 168 | | | | | 4 | 48 | | | | |
| 14 | D | | | | | 1 | 412 | | | 2 | 125 | | |
| 15 | D | 9 | 264 | | | | | | | | | | |
| 16 | C | | | | | 2 | 1188 | | | 2 | 147 | | |
| 17 | C | 23 | 468 | | | | | | | | | | |
| 18 | C | 11 | 252 | | | | | | | | | | |
| 19 | C | | | | | 6 | 514 | 4 | 15 | 7 | 479 | | |
| 20 | A | 5 | 229 | | | | | | | | | | |
| 21 | A | | | 4 | 17 | | | | | | | | |
| 22 | JV od obce | | | | | | | | | 1 | 182 | | |

Tab. 2. Lipany, okr. Kolín. Kvantitativní přehled nálezů získaných povrchovými sběry v letech 1982–1984.

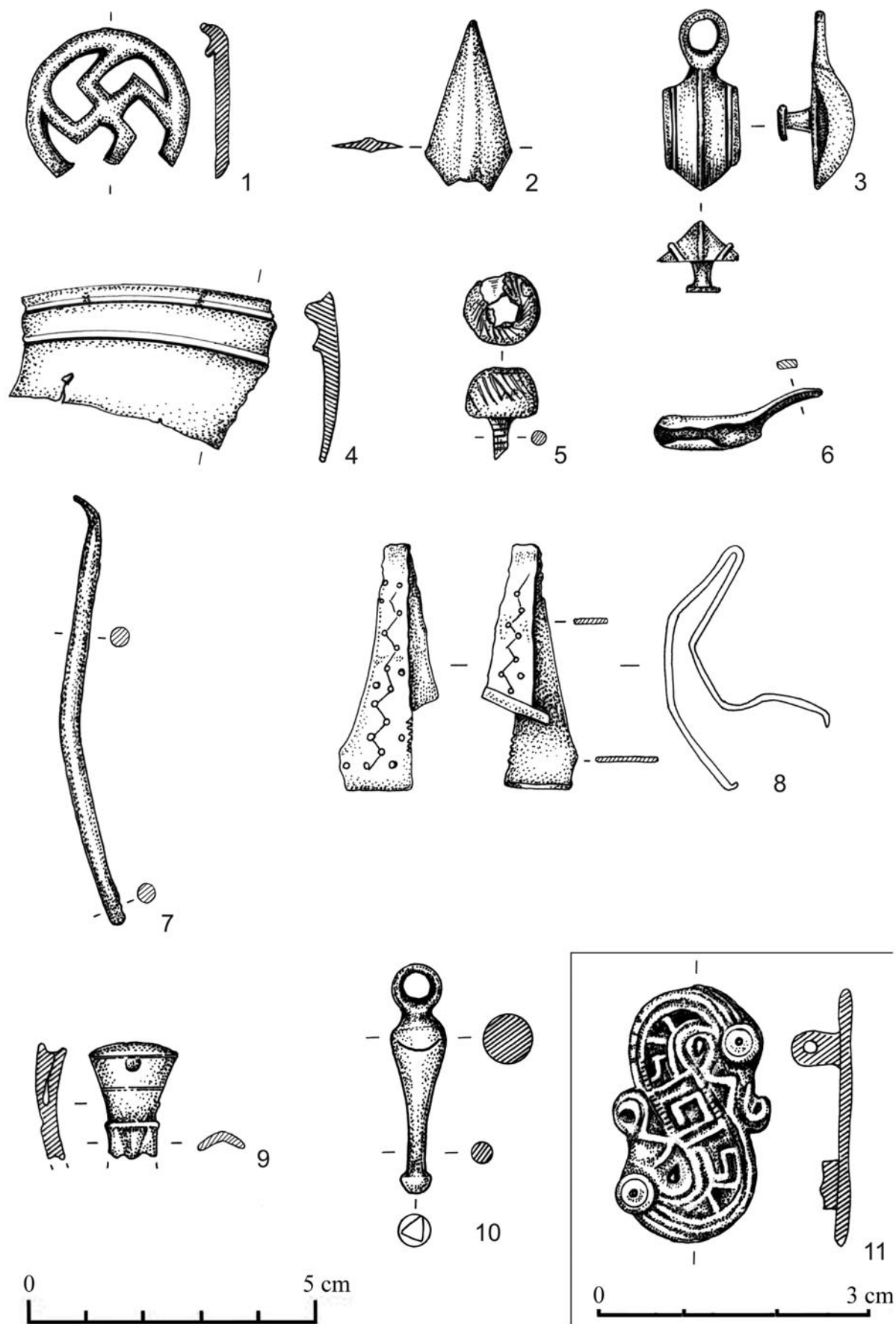
KATALOG NÁLEZŮ Z LOKALITY LIPANY, OKR. KOLÍN

Údaje k přesné poloze nálezů učiněných detektorovou prospekci jsou na tomto místě z důvodu ochrany lokality zatím publikovány pouze pod označením přírůstkovým číslem GPS. U nálezů kamenné industrie je v daném záznamu uvedena pouze základní informace (typ, počet, případně surovina nebo jiné podstatné údaje). Kompletní zpracování tohoto fondu spolu s metrickými údaji je shrnuto v tabelárním přehledu (tab. 3). Konkrétní místa nálezů všech zde prezentovaných artefaktů, objevených v rámci projektu NPÚ v letech 2016–2019, jsou zanesena do mapového podkladu a nálezy ze sezón 2018–2019 jsou zvýrazněny žlutou barvou (obr. 1b). Uvedený mapový podklad obsahuje rovněž označené plochy zkoumané povrchovou prospekci v letech 1982–1984 (sektory A až D; obr. 1).⁵

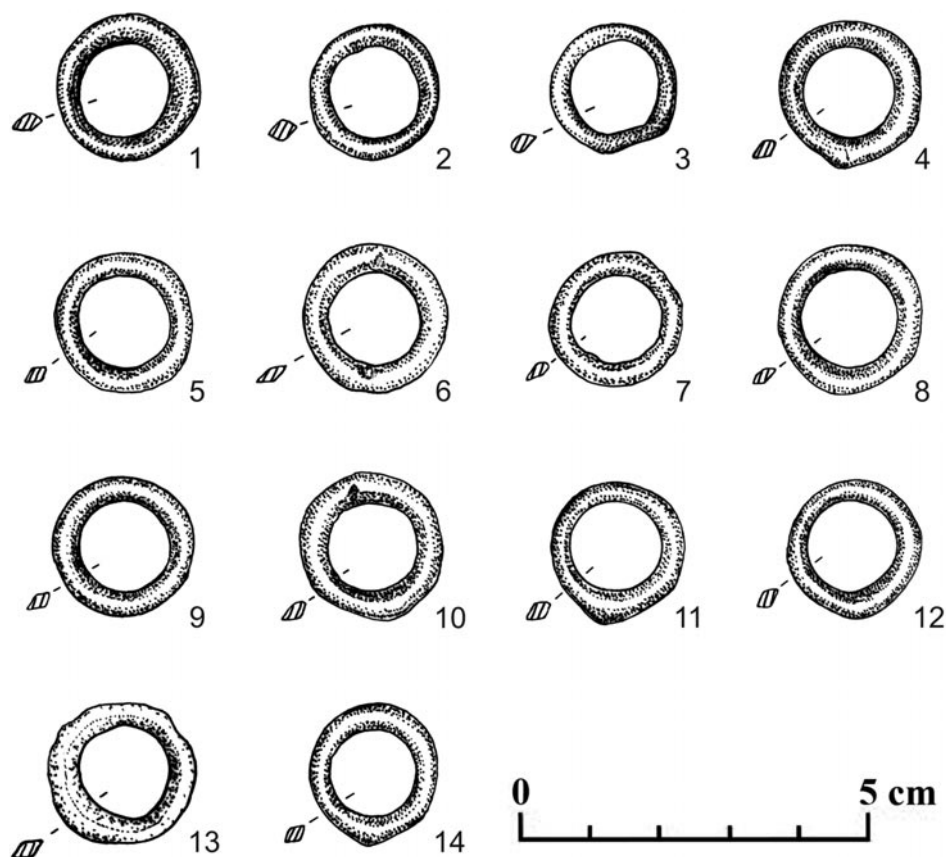
Detektorová prospekce 2018–2019

1. Plochá prolamovaná spona kruhového tvaru, tvořená obvodovou obroučkou, do níž je zavěšena pravotočivá svastika (hákový kříž). Tělo spony je hladké, bez dodatečné výzdoby. Na jedné straně je odlomena. Na rubu je patrný kořen příčky buď pro osu vinutí, nebo pro zachycovač. Průměr 29 × 29,5 mm, Vdloch 5,5 mm, váha 5,99 g. Bronz. GPS 30/2019 – sektor D (obr. 2:1).
2. Šipka romboidního tvaru s odlomenou spodní částí. Není tedy jasné, zda byla na dřík šipu upevněna tulejkou, nebo řapem. Středovou osou se táhne čokovitě zesílení. Povrch předmětu je velmi dobře dochovaný. Ddloch 29,5 mm, Š 14 mm, Tl max 3 mm, váha 2,67 g. Bronz. GPS 9/2019 – sektor D (obr. 2:2).
3. Lité kování lodkovitého tvaru s vypouklou lící stranou členěnou podélně výraznou středovou hranou a bočními žebírky. Na jedné z kratších stran se nachází ploché, zhruba kruhové očko s vnitřním průměrem až 5 mm. Na rubové straně je předmět dutý, neopracovaný, zato však opatřený jedním výrazným litým nýtem zakončeným roztepanou kruhovou protidestičkou. D 31 mm, Š 14 mm, V 12 mm, váha 5,73 g. Bronz. GPS 8/2019 – sektor D (obr. 2:3).

5 **Zkratky použité v katalogu:** V – výška; D – délka; Š – šířka; Tl – tloušťka; Pr – průřez; doch – dochovaný rozměr v případě neúplného předmětu; max – maximální rozměr v případě nestejnomyšerného úseku předmětu; PrO – průměr okraje; PrPl – průměr plecí; PrD – průměr dna.



Obr. 2. Lipany, okr. Kolín. Drobné nálezy získané detektorovou prospekcí v letech 2018 a 2019. Kresba A. Waldhauerová.



Obr. 3. Lipany, okr. Kolín. „Depot“ bronzových kroužků. Kresba A. Waldhauserová a Z. Beneš.

4. Mírně deformovaná tyčinka kruhového průřezu, jež je na obou koncích odlomena. Na jednom je však roztepána do lopatkovitého rozšíření. Může jít o deformovanou jehlici se svinutou hlavičí. Ddoch 72 mm, Pr 4 mm, váha 6,34 g. Bronz. GPS 32/2019 – sektor D (*obr. 2:7*).
5. Zlomek jednostranně odlitého srpů se dvěma plastickými žebry pod vypouklou hřbetní stranou. Hrana čepele je mírně prohnutá. Ddoch 43 mm, Vdoch 27 mm, Tl max 4,5 mm, váha 15,84 g. Bronz. GPS 15/2019 – sektor D (*obr. 2:4*).
6. Patka a zadní část lučiku spony. Předmět je zjevně deformovaný žárem, takže není možné jednoznačně určit tvar zakončení patky. Na její spodní straně je dochovaný delší a nízký zachycovač s lůžkem jehly. Lučik má v řezu mírně vypouklou svrchní stranu. Na její zadní části nad patkou je fragment výzdoby tvořený dvojicí příčných rýžek. Ddoch 27 mm, Šmax 5 mm, váha 1,29 g. Bronz. GPS 851/2018 – sektor D (*obr. 2:6*).
7. Fragment opaskového kování, z něhož je dochována pouze rozeklaná svrchní část lichoběžníkovitého tvaru s nýtem protínajícím ji skrz. Na lící straně je tato část zdobena příčnou rýžkou, pak se zužuje a přechází ve spodní ozdobnou část, jejíž tvar je však z důvodu jejího odlomení obtížné určit. Lze však pozorovat, že se od nejužší části odsazením zesiluje a v řezu má tvar plochého rovnoramenného trojúhelníka. Předmět je mírně deformován ohnutím, snad vlivem žaru. Ddoch 19,5 mm, Šdoch 14,5 mm, váha 4,12 g. Bronz. GPS 851/2018 – sektor D (*obr. 2:9*).
8. Podlouhlé vázičkovité koncové kování řetězového opasku. Jeho tělo je podlouhlé, s maximální šířkou až při jeho svrchním konci. Na výdutí je zdobeno spojenými rytými půlobloučky. Na spodním konci je kulovité zakončení, na spodní straně zdobené trojúhelníkovitým motivem vymezeným rytými půlobloučky. Na svrchním konci je kování opatřeno kruhovým poutkem. D 40 mm, Pr max 10 × 9,5 mm, váha 7,84. Bronz. GPS 7/2019 – mimo sektory (*obr. 2:10*).
9. Esovitá ptačí sponka (typ Poysdorf) vyrobená ze stříbra, na lící straně pozlacená. Skvěle dochovaná, poškozená pouze na rubové straně, kde je zachycovač částečně odlomený a z přičky s otvorem pro osičku vinutí je vinutí vyvlečeno. Na lící straně je vruborezem vyvedeno centrální čtvercové pole obsahující meandrový motiv. Podobný motiv byl pak využit v ploše krku, jenž se zužuje směrem k hlavičkám. Zobáčky hlaviček jsou na konci vzhůru esovitě vyhnuté. Oči jsou výrazné, kruhové a zdobené soustředným kroužkem s tečkou uprostřed. Patrně nikdy nebyly pozlacené, takže stříbrně kontrastují se zbytkem povrchu těla. Těsně za očima, přimknuté ke svrchní hraně krku, jsou naznačené podlouhlé uši. D 27,5 mm, Š 17,5 mm, Vdoch 7,5 mm, váha 3,73 g. Stříbro a zlato. GPS 31/2019 – sektor D (*obr. 2:11; 10*).

10. Fragment jehlice s dutou hlavicí. Dochována poškozená hlavice hřibovitého tvaru s kořenem dřívku, který je z větší části tak poškozený, že nelze stanovit původní tvar řezu. Na temeni hlavice je prolomený otvor s olámanými okraji. Stěna je rovněž na straně naprasklá a odloupená. Přesto je možné na ní pozorovat svazky jemných šikmých rýžek. Rovněž dochovaná část dřívku jehlice je zdobena příčnými rýžkami. Ddouch 17 mm, Pr hlavice 13,5 mm, váha 2,64 g. GPS 855/2018 – sektor D (*obr. 2:5*).
11. Deformovaná, ale v úplnosti dochovaná pinzeta, vyrobená z bronzového plechu. Předmět je nejužší ve svém středu, kde je rovněž ohnutý. Obě ramena se rovnoměrně rozšiřují ke konci, který je rovný a ohnutý. Pinzeta je na obou lících stranách zdobena podélnou cikcakovitě lomenou rýžkou, která je nepravidelně doprovázena drobnými rytými kroužky, nejčastěji v podobě dvojice kroužků vedle sebe. Pinzeta je na dvou místech ohnuta. D (v původním stavu) 52 mm, Šmax 15 mm, Tl 0,8 mm, váha 5,39 g. Bronz. GPS 33/2019 – sektor D (*obr. 2:8*).
12. Mince, Antoninus Pius AR denár, mincovna Roma, ražba 145–161 n. l. Při okraji dva vyložené otvory. Av.: ANTONINVS-AVG PIVS P P, ověčená hlava Antonina Pia doprava; Rv.: COS-III, okřídlený blesk na trůnu s drapérií. Lit.: RIC 3, 43, č. 137; BMC RE 4, 78, č. 537, Pl. 11:19. C 345. Rozměry 16,1 × 17,2 mm, váha 2,81 g. GPS 25/2019 – sektor D (*obr. 4*).
13. Nepravidelný, oboustranně odlitý kroužek rombického průřezu. Průměr 21 mm, Pr 5 × 2,5 mm, váha 2,52 g. Bronz. GPS 13/2019 – sektor B (*obr. 3:1*).
14. Nepravidelný, oboustranně odlitý kroužek rombického průřezu. Průměr 20 mm, Pr 4 × 3 mm, váha 2,27 g. Bronz. GPS 12/2019 – sektor B (*obr. 3:2*).
15. Nepravidelný, oboustranně odlitý kroužek rombického průřezu, na jedné straně silně zeslabený. Průměr 19 × 19,5 mm, Pr 4 × 2 mm, váha 1,62 g. Bronz. GPS 14/2019 – sektor B (*obr. 3:3*).
16. Nepravidelný, oboustranně odlitý kroužek rombického průřezu, se zesílením na straně. Průměr 22 × 21 mm, Pr 4 × 2,5 mm, váha 2,34 g. Bronz. Nález 14. 12. 2018. Sektor B (*obr. 3:4*).
17. Nepravidelný, oboustranně odlitý kroužek rombického průřezu. Průměr 20 × 20 mm, Pr 4 × 2,5 mm, váha 2,19 g. Bronz. GPS 1/2019 – sektor B (*obr. 3:5*).
18. Nepravidelný, oboustranně odlitý kroužek rombického průřezu. Průměr 21 × 21 mm, Pr 4,5 × 2,5 mm, váha 2,53 g. Bronz. GPS 3/2019 – sektor B (*obr. 3:6*).
19. Nepravidelný, oboustranně odlitý kroužek rombického průřezu. Průměr 19 × 19,5 mm, Pr 3,25 × 2 mm, váha 1,51 g. Bronz. GPS 6 – sektor B (*obr. 3:7*).
20. Nepravidelný, oboustranně odlitý kroužek rombického průřezu. Průměr 21,75 × 20,5 mm, Pr 4 × 2,25 mm, váha 2,31 g. Bronz. GPS 8 – sektor B (*obr. 3:8*).
21. Nepravidelný, oboustranně odlitý kroužek rombického průřezu. Průměr 20,25 × 20,5 mm, Pr 3,5 × 2 mm, váha 2,60 g. Bronz. GPS 17 – sektor B (*obr. 3:9*).
22. Nepravidelný, oboustranně odlitý kroužek rombického průřezu, se zesílením na jedné straně. Průměr 22 × 21 mm, Pr 4 × 2 mm, váha 2,40 g. Bronz. GPS 19 – sektor B (*obr. 3:10*).
23. Nepravidelný, oboustranně odlitý kroužek rombického průřezu, se zesílením na jedné straně. Průměr 21 × 20 mm, Pr 3,75 × 2,5 mm, váha 2,37 g. Bronz. GPS 21 – sektor B (*obr. 3:11*).
24. Nepravidelný, oboustranně odlitý kroužek rombického průřezu, se zesílením na jedné straně. Průměr 20,25 × 19,25 mm, Pr 3,5 × 2,5 mm, váha 1,95 g. Bronz. GPS 24 – sektor B (*obr. 3:12*).
25. Nepravidelný, oboustranně odlitý kroužek rombického průřezu. Průměr 20,5 × 20 mm, Pr 4 × 2,5 mm, váha 2,19 g. Bronz. GPS 27 – sektor B (*obr. 3:13*).
26. Nepravidelný, oboustranně odlitý kroužek rombického průřezu, se zesílením na jedné straně. Průměr 21 × 19,5 mm, Pr 3,5 × 2,25 mm, váha 2,51 g. Bronz. GPS 30 – sektor B (*obr. 3:14*).



Obr. 4. Lipany, okr. Kolín. Denár Antonina Pia nalezený během detektorové prospekce v roce 2019. Zvětšeno. Foto T. Smělý.

| No. | Č. sáčku | Sektor | Základní určení | | Popis | Surovina | Magnetická susceptibilita | | Rozměry | | Hmotnost (g) | Datace | Obrázek |
|-----|----------|--------|-----------------|---------|---------------------------------------|---------------------------------------|---------------------------|--------|---------|----|--------------|----------------|-----------|
| | | | BI | ŠI Jiné | | | d. | š. tl. | | | | | |
| 1 | 5 | A | 1 | 1 | proximální část čepele | ? silná mléčná patina | | 18 | 17 | 7 | 2,58 | ml. paleolit | obr. 6:10 |
| 2 | 5 | A | 1 | 1 | ústěp/odpad | ? silná mléčná patina | | 33 | 18 | 12 | 6,58 | ml. paleolit | |
| 3 | 5 | A | 1 | 1 | ústěp/odpad | ? silná mléčná patina | | 32 | 17 | 5 | 3,59 | ml. paleolit | |
| 4 | 5 | A | 1 | 1 | ústěp/odpad | ? silná mléčná patina | | 2 | 19 | 3 | 1,18 | ml. paleolit | |
| 5 | 5 | A | 1 | 1 | čepelka s ulomenou terminální částí | ? silná mléčná patina | | 14 | 8 | 2 | 0,24 | ml. paleolit | obr. 6:12 |
| 6 | 5 | A | 1 | 1 | ústěp/odpad | ? silná mléčná patina | | 15 | 6 | 4 | 0,47 | ml. paleolit | |
| 7 | 5 | A | 1 | 1 | ústěp/odpad | ? silná mléčná patina | | 17 | 16 | 5 | 1,27 | ml. paleolit | |
| 8 | 5 | A | 1 | 1 | preparační úštěp | ? silná mléčná patina | | 20 | 17 | 3 | 1,19 | ml. paleolit | |
| 9 | 5 | A | 1 | 1 | čepelka s ulomenou proximální částí | ? silná mléčná patina | | 13 | 9 | 2 | 0,26 | ml. paleolit | obr. 6:11 |
| 10 | 5 | A | 1 | 1 | ústěp/odpad | ? silná mléčná patina | | 12 | 8 | 3 | 0,19 | ml. paleolit | |
| 11 | 5 | A | 1 | 1 | ústěp/odpad | ? silná mléčná patina | | 17 | 17 | 5 | 1,37 | ml. paleolit | |
| 12 | 7 | A | 1 | 1 | zlomek otloukače/drtiče (?) | biotická pararula | 1,03 | 97 | 60 | 63 | 500 | | |
| 13 | 4 | A | 1 | 1 | ostří sekeromlatu | detritický vápenc bez glaukonitu | 0,12 | 58 | 42 | 43 | 154,48 | eneolit | obr. 5:6 |
| 14 | 4 | A | 1 | 1 | polotovar ploché sekerky | metabazit typu Jizerské hory | 0,36 | 87 | 45 | 17 | 103,35 | | obr. 5:3 |
| 15 | 4 | A | 1 | 1 | plochá sekerka s ulomeným tylem | splitový tuf/tufit proterozoic. stáří | 0,54 | 77 | 56 | 17 | 124,86 | eneolit | obr. 5:2 |
| 16 | 4 | A | 1 | 1 | zlomek polotovaru | metabazit typu Jizerské hory | 0,56 | 71 | 55 | 27 | 185,68 | | |
| 17 | 4 | A | 1 | 1 | tyl sekeromlatu, přeraženo ve vývrtu | metabazit typu Jizerské hory | 0,37 | 52 | 48 | 17 | 65,99 | eneolit | obr. 6:9 |
| 18 | 3 | A | 1 | 1 | zlomek horního mlýnku | permský pískovec až slepenc | 0,35 | 131 | 70 | 29 | 355,27 | neolit/eneolit | obr. 5:5 |
| 19 | 3 | A | 1 | 1 | otloukač/drtič | křemen | | 103 | 81 | 54 | 681 | | obr. 5:1 |
| 20 | 2 | A | 1 | 1 | čepelka s terminální částí | BIR Abensberg-Arnhofen | | 21 | 13 | 7 | 2,32 | neolit/eneolit | |
| 21 | 2 | A | 1 | 1 | preparační úštěp | SGS | | 37 | 37 | 18 | 18,09 | | |
| 22 | 2 | A | 1 | 1 | preparační úštěp | SGS | | 40 | 37 | 17 | 22,12 | | |
| 23 | 2 | A | 1 | 1 | jádro reutilizované na otloukač | SGS | | 45 | 35 | 32 | 61,86 | | |
| 24 | 2 | A | 1 | 1 | drasadlo na technickém úštěpu | křemičitá zvětralina hadce | | 35 | 32 | 11 | 14,32 | | |
| 25 | 11 | C | 1 | 1 | tyl ploché sekerky | metabazit typu Jizerské hory | 0,3 | 58 | 30 | 11 | 34 | neolit/eneolit | obr. 7:6 |
| 26 | 11 | C | 1 | 1 | břítová část ploché sekerky | křemenný metapachovec (?) | 0,89 | 57 | 53 | 15 | 54 | neolit/eneolit | obr. 7:5 |
| 27 | 11 | C | 1 | 1 | neurčený zlomek | splitový tuf/tufit proterozoic. stáří | 0,21 | 54 | 35 | 13 | 25 | neolit/eneolit | |
| 28 | 11 | C | 1 | 1 | zlomek kop. klínu (?) | metabazit typu Jizerské hory | 0,33 | 65 | 32 | 8 | 41 | neolit/eneolit | |
| 29 | 11 | C | 1 | 1 | neurčený zlomek | tuftická metadroba | 0,09 | 62 | 39 | 15 | 34 | neolit/eneolit | |
| 30 | 11 | C | 1 | 1 | neurčený zlomek | metabazit (?) | 0,08 | 25 | 24 | 4 | 4 | neolit/eneolit | |
| 31 | 11 | C | 1 | 1 | neurčený zlomek | kontaktní rohovec | 0,06 | 30 | 24 | 8 | 5 | neolit/eneolit | |
| 32 | 19 | C | 1 | 1 | čepel s ulomenou terminální částí | SGS (přepálený) | | 28 | 19 | 7 | 4,29 | neolit/eneolit | obr. 7:17 |
| 33 | 19 | C | 1 | 1 | technický úštěp | KcT | | 44 | 26 | 9 | 9,14 | neolit/eneolit | |
| 34 | 19 | C | 1 | 1 | úštěp | křída | | 15 | 14 | 4 | 1,09 | | |
| 35 | 19 | C | 1 | 1 | zlomek polotovaru, uprav. na kladívko | splitový tuf/tufit proterozoic. stáří | 0,33 | 73 | 48 | 30 | 164,59 | neolit/eneolit | |
| 36 | 19 | C | 1 | 1 | neurčený zlomek | splitový tuf/tufit proterozoic. stáří | 0,17 | 36 | 35 | 12 | 27,32 | neolit/eneolit | |

| | | | | | | | | | | | | | | |
|----|----|------------|---|---|--|----------------------------------|--|------|-----|-----|----|--------|----------------|-----------|
| 37 | 19 | C | 1 | | | ostří ploché sekerky | splitový tuř/tufit, proterozoic. stáří | 0,18 | 47 | 44 | 10 | 26,72 | eneolit | |
| 38 | 19 | C | 1 | | | plochá sekerka s ulomeným týlem | metabazit typu Jizerské hory | 0,38 | 50 | 38 | 11 | 42,88 | neolit/eneolit | obr. 7:8 |
| 39 | 19 | C | 1 | | | fragment týlu sekeromlatu | splitový tuř/tufit, proterozoic. stáří | 0,27 | 57 | 29 | 22 | 55,39 | eneolit | obr. 7:7 |
| 40 | 19 | C | 1 | | | ostří, polotovar (?) | kvarcit | 0,28 | 47 | 44 | 17 | 51,27 | neolit/eneolit | |
| 41 | 19 | C | 1 | | | fragment sekeromlatu | amfibolit | 0,27 | 63 | 43 | 28 | 109,28 | neolit/eneolit | |
| 42 | 16 | C | 1 | | | týl sekeromlatu | hadec (? , přepáleno) | 8,31 | 63 | 44 | 28 | 120,09 | eneolit | obr. 7:10 |
| 43 | 16 | C | 1 | | | neurčený zlomek | splitový tuř/tufit, proterozoic. stáří | 0,22 | 62 | 38 | 9 | 26,99 | neolit/eneolit | |
| 44 | 16 | C | | 1 | | podložka | muskovitická ortorula | 0,2 | 180 | 145 | 33 | 1187 | | |
| 45 | 16 | C | | 1 | | čepel | křemičitá zvětralina hadce | | 35 | 15 | 5 | 3,47 | | |
| 46 | 16 | C | | 1 | | ústěp/odpad | kříšťal | | 24 | 17 | 8 | 2,79 | | |
| 47 | 14 | D | | 1 | | otloukač/drtič | křemen | | 79 | 69 | 57 | 410 | | obr. 8:20 |
| 48 | 14 | D | 1 | | | ostří, tvar bez bližšího určení | metadiabas | 0,24 | 58 | 39 | 17 | 45,1 | neolit/eneolit | obr. 8:22 |
| 49 | 14 | D | 1 | | | torzo ploché sekerky | metabazit typu Jizerské hory | 0,44 | 73 | 50 | 15 | 78,59 | neolit/eneolit | obr. 8:21 |
| 50 | 13 | D | | | | technický úštěp | SGS | | 26 | 12 | 5 | 1,14 | neolit/eneolit | |
| 51 | 13 | D | | 1 | | ústěp/odpad | SGS | | 22 | 8 | 7 | 1,85 | | |
| 52 | 13 | D | | 1 | | jádro reutilizované na otloukač | SGS | | 34 | 28 | 24 | 27,79 | | |
| 53 | 13 | D | | 1 | | ústěp/odpad | BJR Abensberg-Arnshofen | | 14 | 12 | 8 | 1,48 | | |
| 54 | 13 | D | | 1 | | ústěp/odpad | BJR Abensberg-Arnshofen (přepál.) | | 23 | 10 | 8 | 1,64 | | |
| 55 | 13 | D | | 1 | | ústěp/odpad | SGS | | 17 | 16 | 7 | 2,05 | | |
| 56 | 13 | D | | 1 | | preparační úštěp | SGS | | 34 | 28 | 14 | 8,38 | | |
| 57 | 13 | D | | 1 | | škrabadlo na úštěpu (zlomek) | ? (přepálený) | | 28 | 18 | 8 | 4,18 | | |
| 58 | 9 | D | | 1 | | otloukač/drtič | ? | | 105 | 85 | 47 | 500 | | |
| 59 | 9 | D | | 1 | | preparační úštěp | SKJ | | 33 | 22 | 8 | 4,87 | | |
| 60 | 9 | D | | 1 | | preparační úštěp | SKJ | | 26 | 18 | 8 | 4,24 | | |
| 61 | 9 | D | | 1 | | jádro | čokoládový silicit | | 25 | 20 | 16 | 8,98 | mezolit? | obr. 9:18 |
| 62 | 9 | D | | 1 | | ústěp/odpad | SGS | | 13 | 13 | 5 | 1,08 | | |
| 63 | 9 | D | | 1 | | předjádrová forma | SGS | | 56 | 24 | 24 | 45,82 | | |
| 64 | 9 | D | | 1 | | předjádrová forma | limnosilicit? | | 57 | 33 | 14 | 29,38 | | |
| 65 | 9 | D | | 1 | | preparační úštěp | SGS | | 40 | 40 | 15 | 29,66 | | |
| 66 | 9 | D | | 1 | | technický úštěp | SGS | | 18 | 15 | 4 | 1,03 | | |
| 67 | 9 | D | | 1 | | škrabadlo na úštěpu | SGS | | 16 | 13 | 5 | 1,15 | mezolit? | obr. 9:16 |
| 68 | 9 | D | | 1 | | jádro se změněnou orientací | SGS | | 24 | 17 | 17 | 9,21 | mezolit? | obr. 9:17 |
| 69 | 9 | D | | 1 | | preparační úštěp | SGS | | 43 | 32 | 14 | 16,76 | | |
| 70 | 22 | JV od obce | 1 | | | plochá sekerka s rozbitým ostřím | metabazit (Barrandien?) | 0,46 | 85 | 53 | 24 | 182,24 | eneolit | obr. 5:4 |

Tab. 3. Lipany, okr. Kolín. Kamenná industrie ze sběrů v letech 1982–1984. Použité zkratky: BJR – bavorský jurský rohovec (v tomto případě vždy jeho deskovitá varieta); SGS – silicit glacienních sedimentů; KcT – křemenc typ Tušimice; SKJ – silicit krakovsko-čenstochovské jury. Suroviny štípané industrie určil P. Burgert, ostatní horniny A. Přichystal.

Povrchová prospekce 1982–1984

Sektor A

Č. sáčku 1

1. Fragment keramického závaží homolovitého tvaru, zhruba kvadratického průřezu. Dochována je svrchní část s kruhovým otvorem, za který bylo zavěšeno na textilním stavu. Na malé svrchní hraně se dochoval drobný kuželovitý otvor. Na stěnách jsou dochovány drobné rýžky vzniklé ještě před výpalem, někdy seskupené do sloupce, jindy spíše nahodilě. Povrch hlazený, šedobílý. Rozměry: základna doch 91 × 85 mm, Vdoch 95 mm, průměr otvoru 15 mm, váha 498 g (*obr. 6:8*).
2. Okraj, hrdlo a plece situlovitě nádoby. Okraj esovitě vyhnutý, mírně vně zesílený, zaoblený, hrdlo prohnuté, plece od hrdla zalomené, zdobené šikmým až obloukovitým hřebenováním. Nádoba je vyrobena v ruce a těsto obsahuje množství slidy. PrO 140 mm, V 53 mm, Tl 5 mm. Datace: střední až pozdní LT (*obr. 6:1*).

Č. sáčku 2

1. 5 ks ŠI (blíže *tab. 3*).

Č. sáčku 3

1. Drtič z křemenného říčního valounu (*obr. 5:1*).
2. Zlomek horního mlýnku z permského pískovce až slepence (*obr. 5:5*).

Č. sáčku 4

1. Břitová část sekeromlatu, zlomeného ve vývrtu. Ostří poškozené. Surovina detritický vápenec bez glaukonitu. Datace: eneolit (*obr. 5:6*).
2. Zlomek týlové části mírně hraněného sekeromlatu, zlomeného ve vývrtu. Surovina metabazit typu Jizerské hory. Datace: eneolit (*obr. 6:9*).
3. Zlomek ploché sekerky obdélného tvaru s ulomeným týlem a bokem. Surovina spilitový tuf/tufit proterozoického stáří (*obr. 5:2*).
4. Polotovar ploché sekerky bez známek broušení. Surovina metabazit typu Jizerské hory (*obr. 5:3*).
5. Zlomek týlové části polotovaru ploché sekerky bez známek broušení. Surovina metabazit typu Jizerské hory. Nekresleno.

Č. sáčku 5

1. 11 ks ŠI s mléčnou bílou patinou (blíže *tab. 3*; *obr. 6:10–12*).

Č. sáčku 6

1. Okraj a plece větší nádoby s lištou pod okrajem. Vnější povrch je patrně otřelý, zevnitř hlazený, barva hnědookrová. V 67 mm, Š 76 mm, Tl 11 mm. Datace: eneolit (*obr. 6:2*).
2. Okraj a spodek otevřené misky s mírně vyklenutým spodkem. Povrch šedookrový, hlazený. V 40 mm, Š 39 mm, Tl 7 mm (*obr. 6:4*).
3. Zlomek stěny zdobený trojicí paralelních rýh. Povrch okrový, hlazený. V 17 mm, Š 23 mm, Tl 7 mm (*obr. 6:5*).
4. Zlomek stěny s kořenem páskového ucha. Povrch tmavošedý, hlazený. V 34 mm, Š 41 mm, Tl 7 mm. Datace: střední až mladší doba bronzová (*obr. 6:6*).
5. Spodek a dno. Dno ostré, spodek až téměř ke dnu zdobený svislými až mírně šikmými hlubokými rýhami. Povrch tmavošedý, hlazený. V 22 mm, Š 95 mm, Tl 9 mm. Datace: střední až mladší doba bronzová (*obr. 6:7*).

Č. sáčku 7

1. Zlomek říčního valounu biotitické pararuly, snad otloukače/drtiče (pracovní stopy ne zcela průkazné). Nekresleno.

Č. sáčku 20

1. Z pěti zlomků slepené torzo hrubé podsadité nádoby. Dochovány plece, spodek a dno. Plece a spodek jsou silně vyklenuté, hrana dna je pak ozdobena těsně vedle sebe kladenými otisky prstů. PrPl 130 mm, PrD 105 mm, Vdoch 82 mm, váha 229 g. Datace: mladší stupeň doby stěhování národů (*obr. 6:3*).

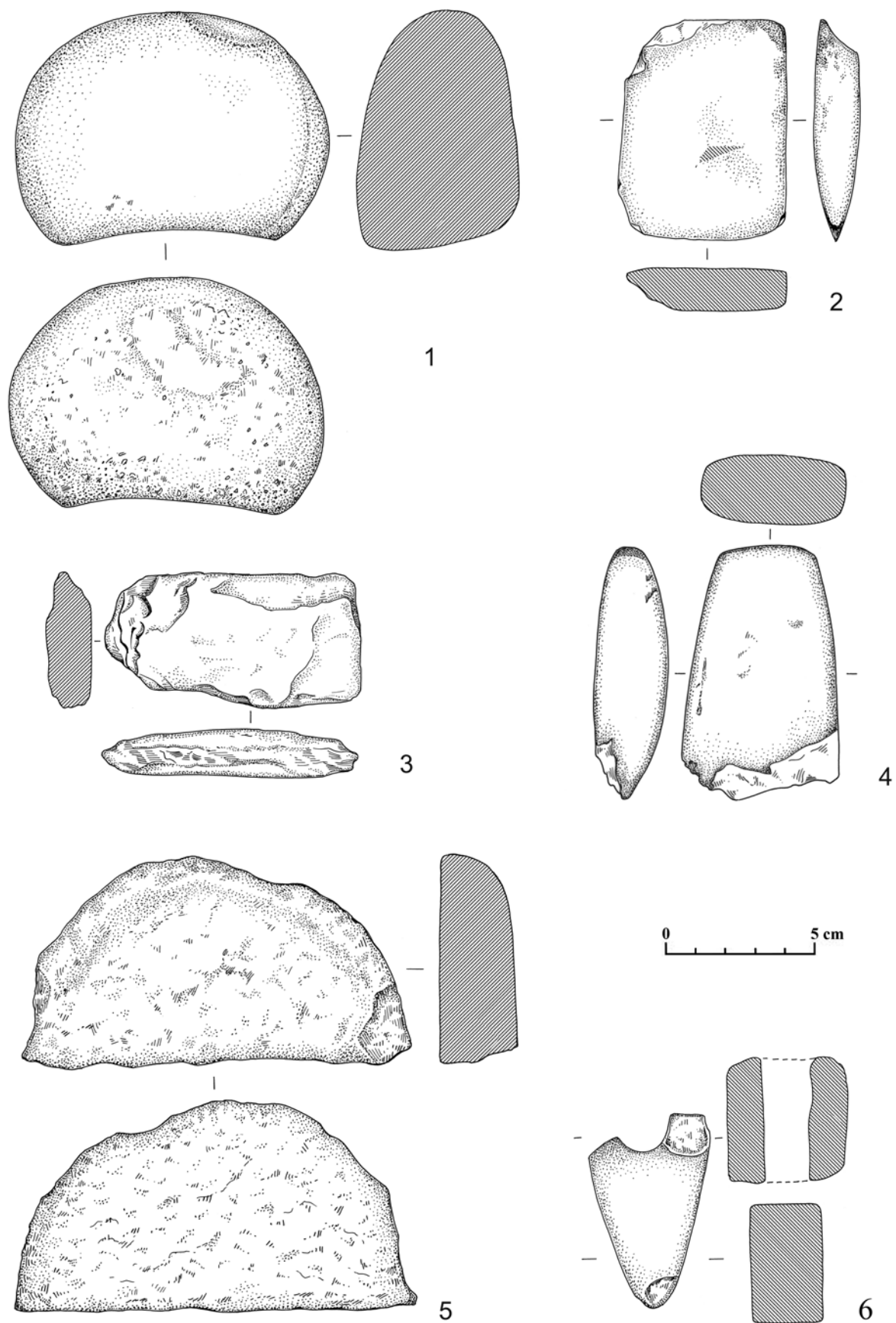
Č. sáčku 21

1. Celkem 4 zlomky lebky malého dítěte. Podrobnější popis viz Appendix: antropologický posudek. Celková váha 17 g.

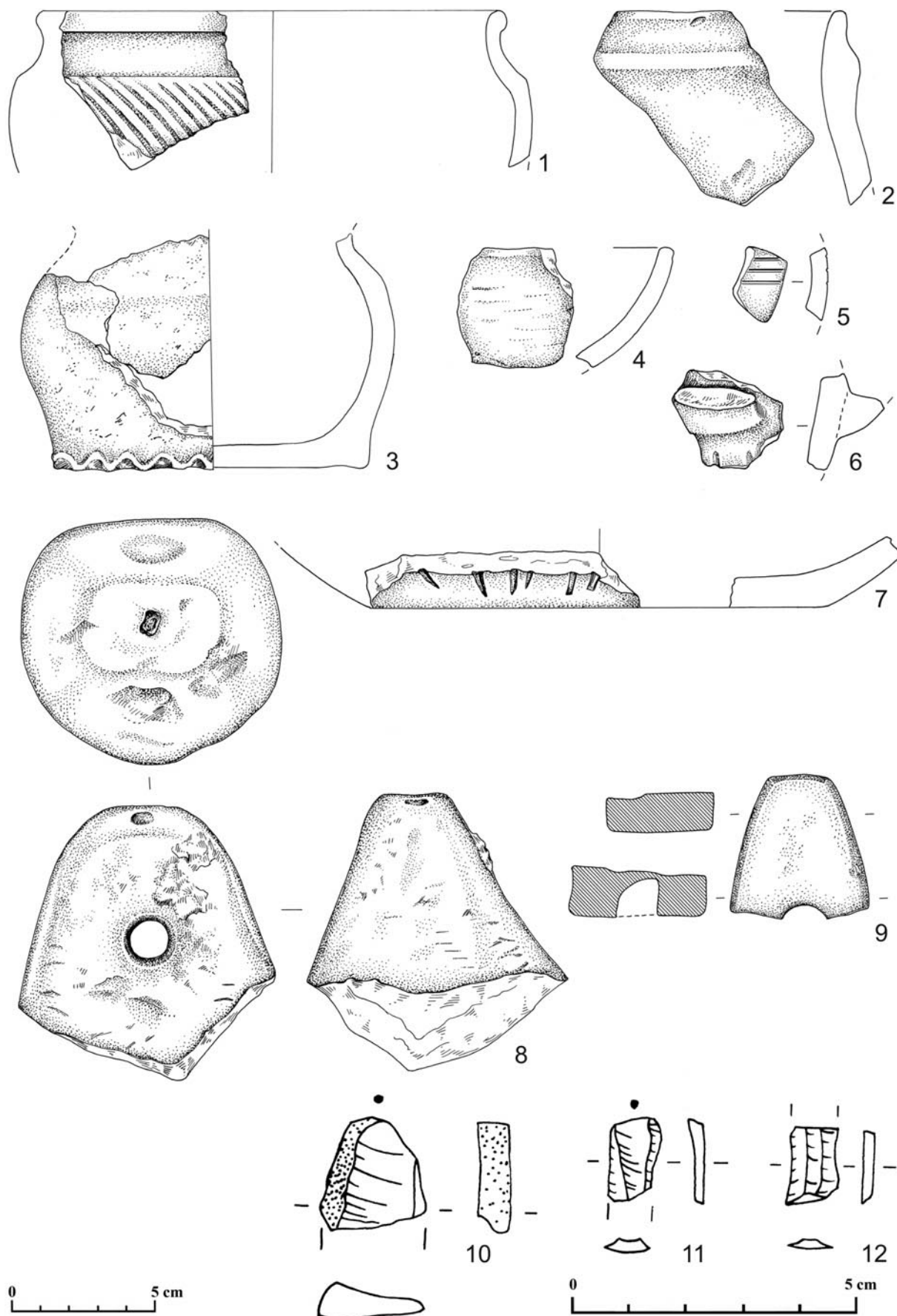
Sektor B

Č. sáčku 8

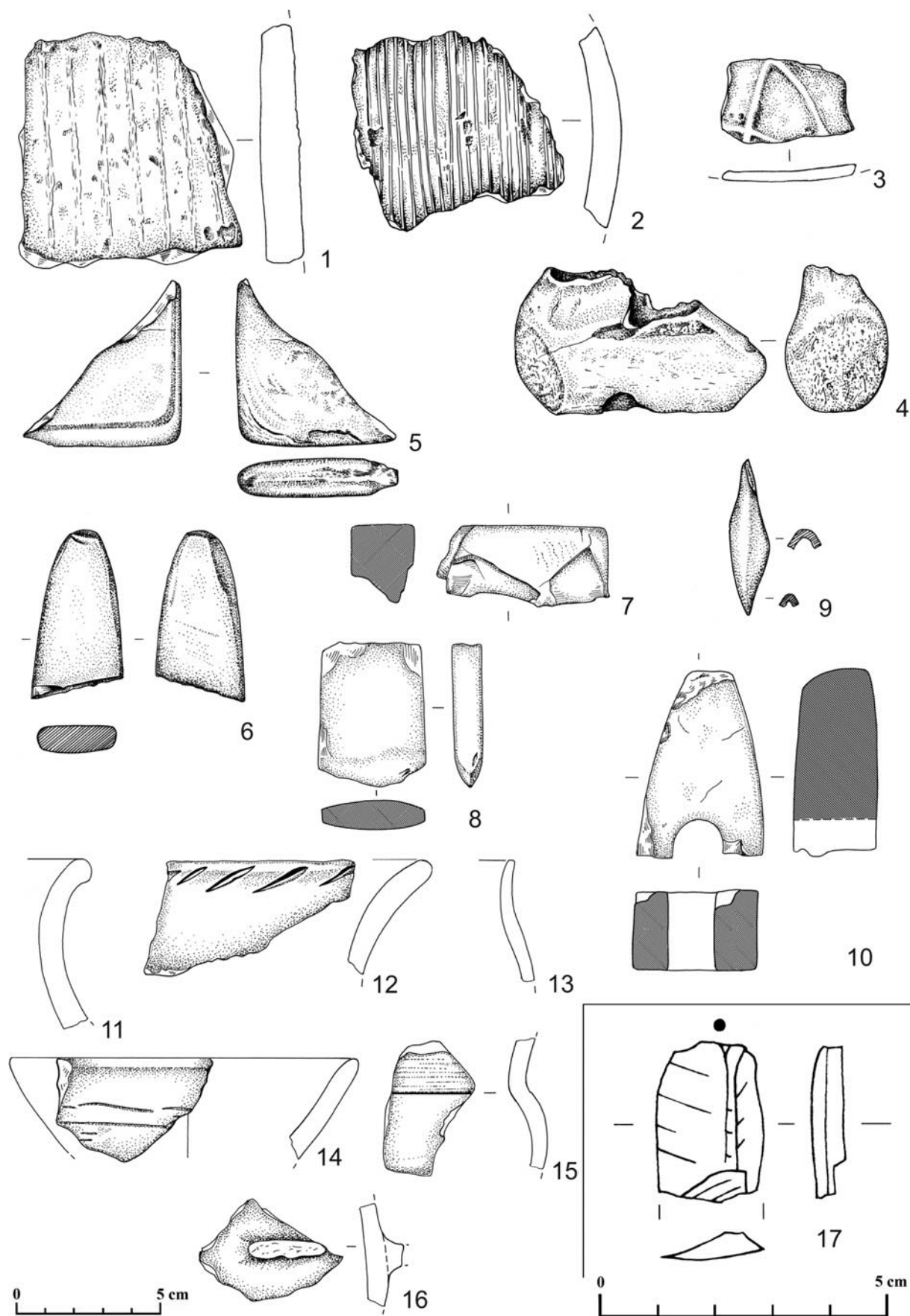
1. Zlomek spodku nádoby. Povrch okrový, zdrsňený svislým prstováním provedeným v měkkém nánosu se zrnky křemene. V 85 mm, Š 78 mm, Tl 13 mm. Datace: mladší doba bronzová (*obr. 7:1*).
2. Zlomek spodku nádoby, mírně vyklenutý. Úprava povrchu výzdoba svislým hřebenováním. VP šedohnědý. V 68 mm, Š 72 mm, Tl 10 mm. Datace: mladší až pozdní doba bronzová (*obr. 7:2*).



Obr. 5. Lipany, okr. Kolín. Nálezy kamenné industrie z povrchové prospekce J. Prkna a L. Zápařky. 1–3, 5–6: poloha A; 4 – poloha D. Kresba A. Waldhauserová.



Obr. 6. Lipany, okr. Kolín. Nálezy z povrchové prospekce J. Prkna a L. Zápačky, poloha A. Kresba 1–9: A. Waldhau-
 serová, 10–12: M. Martinková.



Obr. 7. Lipany, okr. Kolín. Nálezy z povrchové prospekce J. Prkna a L. Zápařky. 1–4: poloha B; 5–17: poloha C. Kresba 1–16: A. Waldhauserová, 17: M. Martinková.

3. Torzo nástroje s otvorem pro topůrku; nástroj vyroben ze spodního konce parohu. Povrch je silně mechanicky a možná i chemicky poškozený a olámaný. Ddoch 87 mm, Šdoch 34 mm, Vdoch 52 mm, váha 90 g (*obr. 7:4*).
4. Zlomek dna nádoby s plasticky provedeným motivem kruhu s vepsaným křížem. Ddoch 46 mm, Šdoch 29 mm, Tl 5 mm. Datace: vrcholný středověk (*obr. 7:3*).

Č. sáčku 10

1. Dva kusy otloukačů/drtičů z křemenných valounů. Nekresleno.

Sektor C

Č. sáčku 11

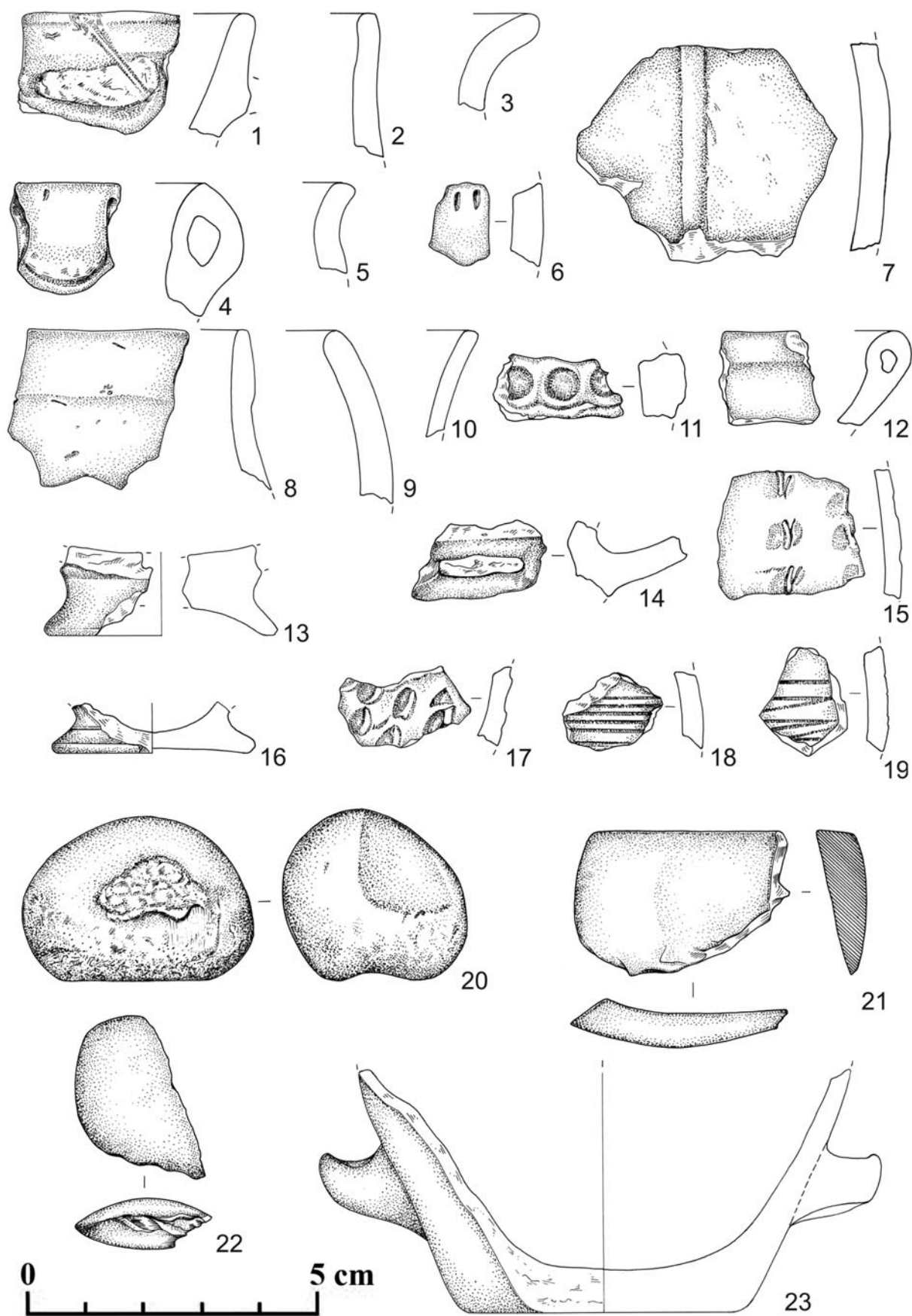
1. Zlomek kosti s ohlazenými okraji, patrně primitivního šídla, s hrotem na každé straně. D 53 mm, Š 12,5 mm, váha 4 mm (*obr. 7:9*).
2. 3 drobné ks ŠI, v době zpracování nedohledáno.
3. Týl ploché sekerky. Surovina metabazit typu Jizerské hory (*obr. 7:6*).
4. Zlomek břitové části ploché sekerky. Fragment působí dojmem pozdějšího přebroušení ostří. Surovina křemenný metaprachovec? (*obr. 7:5*).
5. 5 blíže neurčitelných fragmentů BI (v jednom případě snad zlomek kopytovitého klinu), pestré surovinové skladby. Nekresleno.
6. Okraj a plece s odlomeným páskovým uchem. Okraj jednoduchý, zaoblený. Povrch černošedý, slabě hlazený. Těsto poměrně zrnité. V 40 mm, Š 55 mm, Tl 10 mm. Datace: eneolit? (*obr. 8:1*).
7. Okraj a plece. Okraj slabě vyhnutý, jednoduchý, zaoblený, hrdlo prohnuté. Povrch tmavošedý, hlazený. Těsto poměrně zrnité. V 38 mm, Š 54 mm, Tl 9 mm (*obr. 8:3*).
8. Zlomek stěny s výzdobou dvou krátkých paralelních rýžek. Povrch tmavošedo-hnědý, neupravovaný. Těsto poměrně zrnité. V 27 mm, Š 23 mm, Tl 11 mm. Datace: eneolit? (*obr. 8:6*).
9. Hrdlo a plece větší nádoby se svislou plastickou lištou. Zlomek je mírně prohnutý, takže naznačuje vysoké hrdlo nádoby (džbán?). Povrch hnědý, neupravovaný, slabě drsný. Těsto poměrně zrnité. V 76 mm, Š 87 mm, Tl 8 mm. Datace: eneolit (*obr. 8:7*).
10. Okraj, hrdlo a ucho. Okraj slabě vyhnutý, hrdlo prohnuté a páskové ucho nasazeno přímo z okraje na přechod mezi hrdlo a plece. Povrch šedohnědý, hlazený. V 43 mm, Š 37 mm, Tl 5 mm. Datace: eneolit? (*obr. 8:4*).
11. Okraj a hrdlo. Okraj přímý, svrchu seříznutý. Povrch okrovo-světle šedý, neupravovaný. V 48 mm, Š 56 mm, Tl 10 mm (*obr. 8:10*).
12. Okraj a hrdlo. Okraj je slabě vyhnutý a lištovitě oproti hrdlu zesílený, zaoblený. Povrch okrovošedý, hlazený. V 55 mm, Š 62 mm, Tl 8 mm. Datace: eneolit (*obr. 8:8*).
13. Okraj a plece polokulovité nádoby. Okraj přímý, jednoduchý, zaoblený. Plece vyklenuté. Povrch tmavošedý, slabě hlazený. V 65 mm, Š 60 mm, Tl 13 mm. Datace: kultura s lineární keramikou? (*obr. 8:9*).
14. Okraj a hrdlo. Okraj esovitě vyhnutý, vně zesílený, svrchu seříznutý. Povrch světle šedý, hlazený. V 28 mm, Š 41 mm, Tl 10 mm (*obr. 8:5*).
15. Zlomek plecí s výzdobou svislých linií tvořených vyštipovanými nehtovými vrypy. Povrch světle hnědý, neupravovaný. V 42 mm, Š 50 mm, Tl 6 mm. Datace: pozdní doba římská (*obr. 8:15*).
16. Zesílený okraj vytvořený přehnutím stěny a jejím napojením na vnitřní povrch, čímž vytváří vnitřní kruhový otvor, snad dlouhé tunelovité ucho. Povrch okrovošedý, hlazený. V 40 mm, Š 31 mm, Tl 8 mm. Datace: eneolit (*obr. 8:12*).
17. Stěna s kořenem páskového ucha. Povrch černošedý, leštěný. V 37 mm, Š 46 mm, Tl 6 mm (*obr. 8:14*).
18. Zlomek stěny zdobený horizontální plastickou páskou opatřenou kruhovými důlky. Povrch okrový, neupravovaný. V 19 mm, Š 44 mm, Tl 13 mm. Datace: eneolit až doba bronzová (*obr. 8:11*).

Č. sáčku 16

1. 2 ks ŠI (blíže *tab. 3*).
2. Týlová část sekeromlatu obdélného průřezu zlomeného ve vývrtu. Surovina přepálená, pravděpodobně hadec. Datace: eneolit (*obr. 7:10*).
3. Podložka. Surovina muskovitická ortorula. Nekresleno.
4. Blíže neurčitelný fragment BI. Surovina spilitový tuf/tufit proterozoického stáří. Nekresleno.

Č. sáčku 17

1. Okraj a silně prohnuté hrdlo. Okraj z vnější strany mírně zesílený. Povrch hnědý, hlazený. V 57 mm, Š 78 mm, Tl 9 mm (*obr. 7:11*).
2. Vyhnutý okraj, mírně zesílený, na vnější hraně zdobený šikmými rýhami. Povrch hnědošedý, hlazený. V 40 mm, Š 72 mm, Tl 10 mm (*obr. 7:12*).
3. Okraj a spodek malé misky s kónickými až lehce vyklenutými stěnami. Výzdoba neuměle provedenými a nespojitými horizontálními rýhami. Povrch tmavošedý, leštěný (*obr. 7:14*).



Obr. 8. Lipany, okr. Kolín. Nálezy z povrchové prospekce J. Prkna a L. Zápačky. 1–19: poloha C; 20–23: poloha D. Kresba A. Waldhauserová.

4. Dno na podstavném prstenci. Povrch tmavohnědý, hlazený. PrD 80 mm, V 28 mm, Tl 6 mm. Datace: doba římská (*obr. 8:13*).
5. Zlomek nožkovitého dna. Povrch hnědý, hlazený. PrD 60 mm, V 15 mm, Tl 5 mm. Datace: doba římská (*obr. 8:16*).
6. Stěna zdobená těsně vedle sebe umístěnými nehtovými vrypy. Povrch šedý, neupravovaný. V 39 mm, Š 36 mm, Tl 6 mm. Datace: doba římská (*obr. 8:17*).
7. Stěna zdobená hřebenováním. Povrch hnědý, hlazený. Těsto slídnaté. V 26 mm, Š 33 mm, Tl 7 mm (*obr. 8:18*).
8. Stěna zdobená rýhováním. Povrch hnědý, neupravovaný. V 37 mm, Š 30 mm, Tl 7 mm (*obr. 8:19*).

Č. sáčku 18

1. Okraj a plece. Okraj svisle postavený, v hrdle jemně prohnutý, jednoduchý, zaoblený. Povrch černošedý, jemně hlazený. V 41 mm, Š 41 mm, Tl 4 mm (*obr. 7:13*).
2. Hrdlo a plece. Plece od hrdla odděleny odsazením, hrdlo pak jemně prohnuté. Povrch hnědý, jemně hlazený. V 45 mm, Š 31 mm, Tl 6 mm (*obr. 7:15*).
3. Stěna plecí s odlomeným páskovým uchem. Povrch černošedý, jemně hlazený. V 34 mm, Š 48 mm, Tl 6 mm (*obr. 7:16*).

Č. sáčku 19

1. 3 ks ŠI (blíže *tab. 3; obr. 7:17*).
2. 5 zlomků křemenných otloukačů. Celková váha 381 g. Nekresleno.
3. 1 ks sluňáku se stopami odbíjení. Váha 133 g. Nekresleno.
4. 2 zlomky BI, v jednom případě by mohlo jít o fragment polotovaru (?). Surovina kvarcit a amfibolit. Celková váha 162 g. Nekresleno.
5. Zlomek polotovaru BI, reutilizovaného na kladívko. Surovina spilitový tuf/tufit proterozoického stáří.
6. 2 zlomky BI – ostří a tyl ploché sekerky. Surovina spilitový tuf/tufit proterozoického stáří. Nekresleno.
7. Fragment týlové části sekeromlatu. Surovina spilitový tuf/tufit proterozoického stáří. Datace: eneolit (*obr. 7:7*).
8. Plochá sekerka s odlomenou týlovou částí. Surovina metabazit typu Jizerské hory (*obr. 7:8*).

Sektor D

Č. sáčku 9

1. 11 ks ŠI (blíže *tab. 3*). Nejméně dva artefakty mohou být mezolitické (*obr. 9:16–18*).
2. Otloukač/drtič z křemenného valounu. Nekresleno.
3. Zlomek plecí horizontálně členěný výzdobnými poli. Dominuje především kobercovitě rozprostřený kolkovaný motiv drobných čtverců. Ten oddělují pole prázdná, výše je ještě dochován motiv svisle vykrajované římsy. Povrch je okrový, hlazený. V 52 mm, Š 46 mm, Tl 4 mm. Datace: kultura zvoncovitých pohárů (*obr. 9:13*).
4. Zlomek vyklenutých plecí. Výzdoba v řadě uspořádanými nehtovými vrypy. Povrch tmavošedý, hlazený. V 49 mm, Š 77 mm, Tl 7 mm. Datace: doba římská (*obr. 9:12*).
5. Okraj a plece polokulovité nádoby. Výzdoba hustě přesekávanou rytou linií. Povrch šedohnědý, hlazený, těsto jemně plavené, bez ostříva. V 41 mm, Š 32 mm, Tl 5 mm. Datace: kultura s lineární keramikou (*obr. 9:11*).
6. Torzo drobné polokulovité misky na podstavném kruhu. Povrch tmavošedý, hlazený, těsto jemně plavené, bez ostříva. PrO 67 mm, V 35 mm, Tl 4 mm. Datace: neolit (*obr. 9:15*).
7. Zlomek dna s plastickou značkou na spodku. Jde patrně o motiv kříže vepsaného do kruhu. Povrch světle šedý, neupravovaný. V 45 mm, Š 29 mm, Tl 4 mm. Datace: vrcholný středověk (*obr. 9:10*).
8. Zlomek plecí horizontálně členěný výzdobnými poli, která jsou vždy oddělena úzkými poli bez výzdoby. Pomocí kolků se čtvercovým motivem je v jednom pásu vytvořeno kobercové pokrytí, v jiném zase paralelně šikmo orientované linie kolků vedle sebe. Povrch je šedohnědý, hlazený. V 50 mm, Š 42 mm, Tl 4 mm. Datace: kultura zvoncovitých pohárů (*obr. 9:14*).

Č. sáčku 12

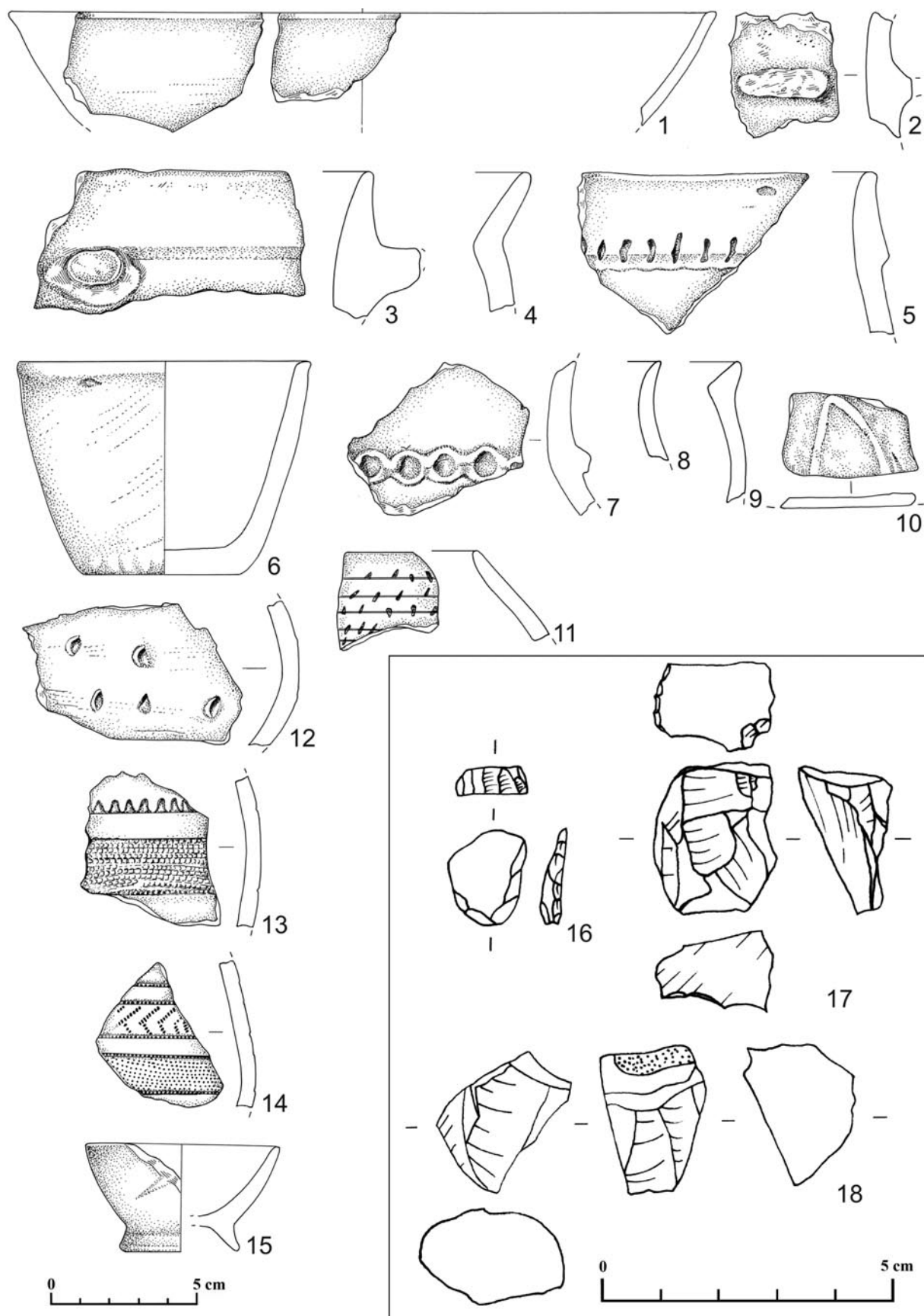
1. Torzo malého hrnce či hrnku s prostou kónickou stěnou, přímým jednoduchým a zaobleným okrajem a ostrým dnem. Povrch tmavošedý, hlazený. PrO 100 mm, PrD 65 mm, V 77 mm, Tl 6 mm. Datace: neurčena (*obr. 9:6*).

Č. sáčku 13

1. 8 ks ŠI (blíže *tab. 3*). Nekresleno.
2. Spodek a dno nádoby s horizontálním a zobákovitě tvarovaným uchem. Dno ploché. Povrch černošedo-hnědý, hlazený. Těsto s hrubší příměsí. PrD 10 mm, V 78 mm, Tl 6 mm. Datace: lengyel (*obr. 8:23*).

Č. sáčku 14

1. Otloukač/drtič z křemenného valounu (*obr. 8:20*).
2. Dva zlomky z ostří plochých seker. Surovina metabazit (snad původem z Barrandienu) a metabazit typu Jizerské hory (*obr. 8:21,22*).



Obr. 9. Lipany, okr. Kolín. Nálezy z povrchové prospekce J. Prkna a L. Zápalky, poloha D. Kresba 1–15: A. Waldhausserová, 16–18: M. Martinková.

Č. sáčku 15

1. 2 zlomky okraje a spodku misky se slabě vyklenutou stěnou a mírně odděleným zaobleným okrajem. Povrch černošedý, leštěný. Těsto jemně plavené. PrO 240 mm, V 40 mm, Tl 4 mm (*obr. 9:1*).
2. Okraj a plece hrncovité nádoby. Okraj je přímý, vůči hrdlu lištovitě zesílený. Těsně pod tímto předělem se nachází výzdoba výrazným plastickým pupíkem. Povrch černošedý, slabě hlazený. Těsto silně slídnaté. V 50 mm, Š 90 mm, Tl 9 mm. Datace: eneolit (*obr. 9:3*).
3. Okraj a plece. Okraj ostře vyhnutý, postupně se zužuje. Povrch hnědošedý, hlazený. Těsto je plavené. V 47 mm, Š 40 mm, Tl 7 mm. Datace: mladší doba bronzová (*obr. 9:4*).
4. Okraj a hrdlo. Okraj je mírně vyhnutý, jednoduchý, zaoblený s vnější hranou. Pod ním se nachází ozdobná římsovitá lišta zdobená krátkými svislými vrypy uspořádanými do horizontální linie. Povrch hnědý, hlazený. Těsto slídnaté. V 51 mm, Š 78 mm, Tl 9 mm. Datace: eneolit (*obr. 9:5*).
5. Hrdlo a plece oddělené horizontální plastickou lištou zdobenou prstovými důlky. Povrch světle hnědý, slabě hlazený. V 51 mm, Š 60 mm, Tl 8 mm. Datace: eneolit nebo doba bronzová (*obr. 9:7*).
6. Stěna plecí s odlomeným páskovým uchem. Povrch okrový, hlazený. V 42 mm, Š 36 mm, Tl 9 mm (*obr. 9:2*).
7. Okraj, hrdlo a plece drobné nádoby esovité profilace. Okraj je mírně vyhnutý, ke konci se zužující. Povrch tmavošedý, leštěný. V 34 mm, Š 39 mm, Tl 5 mm. Datace: mladší doba bronzová (*obr. 9:8*).
8. Okraj, hrdlo a plece. Okraj mírně esovitě vyhnutý, zevnitř zesílený a ostře profilovaný, ke konci zúžený. Povrch světle hnědý, jemně hlazený. Těsto je plavené. V 46 mm, Š 36 mm, Tl 6 mm. Datace: mladší doba bronzová (*obr. 9:9*).

Poloha JV od obce

Č. sáčku 22

1. Plochá sekerka s rozbitým ostřím. Surovina metabazit západočeského původu (Barrandien?). Datace: eneolit (*obr. 5:4*).

SYNTÉZA PRAMENŮ A NÁSTIN VÝVOJE OSÍDLENÍ

Nálezy pravěkého či raně středověkého původu, jež byly učiněny v 19. a 20. století na k. ú. Lipany, byly již shrnuty v našem předchozím příspěvku, stejně jako nálezy známé zhruba do roku 2018 (*Militká – Beneš – Šámal 2018*, 663–668; *Šámal 2020*, 69–73). Nyní se zaměříme na nálezy učiněné v letech 2018 a 2019, jakož i vyhodnocení povrchových prospekci z 80. let 20. století. Na rozdíl od minulého příspěvku nyní nebudou hodnoceny nálezy z raného středověku, které budou předmětem budoucí analýzy.

Mladý paleolit a mezolit

Ze sektoru s označením A v rámci katastru pochází soubor štípané industrie se silnou mléčnou patinou. Jakkoli je tento znak v poslední době zpochybňován (*Vencl 2020*), je možné tyto nálezy s velkou pravděpodobností zařadit do mladého paleolitu. Ze sektoru D pak pochází kolekce nepatinované industrie, z níž některé kusy mohou svým charakterem náležet do mezolitu. Mezi všemi vyniká drobné jádro z čokoládového silicitu (*obr. 9:18*). Romuald Schild při konzultaci určil pravděpodobný původ suroviny v těžební oblasti Oroňsko, případně v areálu Tomaszowa. V každém případě by mělo jít o severozápadní část těžebního revíru. Ohledně datace se Schild klonil k okruhu lengyelských industrií, nicméně v našich podmínkách je pravděpodobnější mezolitické stáří, a to i s ohledem na další nálezy z téže polohy. Nález suroviny je v každém případě v Čechách stále ještě poměrně výjimečný (*Burgert 2018*, tab. 1).

Neolit

Keramické nálezy příslušející do období neolitu nejsou v kolekci početné. Kultuře s lineární keramikou (LNK; 5500–5100/5000 cal BC) lze spolehlivě připsat pouze jediný fragment z okraje polokulovité nádoby, zdobené hustě přesekávanou rytou linií, ze sektoru D (*obr. 9:11*). Výzdoba je charakteristická pro mladší až pozdní stupeň (LNK III až IV), podle bylanského třídění. Z téže polohy dále pochází velký zlomek dna putnovité nádoby s horizontálním zobákovitým uchem (*obr. 8:23*). Náleží nejpravděpodobněji lengyelské kultuře. S jistou rezervou by snad bylo možné do rámce LNK zařadit i okraj nezdobené polokulovité nádoby ze sektoru C (*obr. 8:9*).

Nálezy kamenné industrie jsou v celkovém objemu poměrně početné, respektive nesrovnatelně početnější, než je tomu u výše uvedené keramiky (*tab. 3*). Zásadním a neřešitelným problémem analýzy je

nicméně jejich původ právě v povrchových sběrech, který u chronologicky méně citlivé kamenné industrie ve většině případů znemožňuje přesné zařazení. Kromě morfologie může být jistým vodítkem použitá surovina. Týká se to nálezů dvou preparačních úštěpů ze silicitu krakovsko-čensterochovské jury ze sektoru D. Ty mohou souviset s tamním nálezem keramiky LNK. Z téže polohy pocházejí dva úštěpy z deskovité variety bavorského jurského rohovce typu Abensberg-Arnshofen. Využití této suroviny v Čechách kulminuje v mladším neolitu (mladší stupeň kultury s vypíchanou keramikou) s přesahem do raného eneolitu.

Eneolit

Eneolitická keramika pochází ze sektorů A, C a D. V sektoru A je možné poukázat na zlomek okraje, který lze datovat do staršího eneolitu (*obr. 6:2*). V sektoru C se s velkou pravděpodobností jedná o starší až střední eneolit (*obr. 7:14–16; 8:1–12*). V sektoru D lze několik zlomků datovat patrně rovněž do širšího rozmezí staršího až středního eneolitu, neboť průkaznost nepočtené keramiky není velká (*obr. 9:1–5*). Oproti tomu k mladšímu úseku eneolitu lze prokazatelně řadit dva fragmenty kultury zvoncovitých pohárů ze sektoru D (*obr. 9:13–14*).

Z pohledu kamenných nástrojů lze do eneolitu s velkou pravděpodobností zařadit větší počet nálezů z kategorie broušené industrie ze sektorů s označením A a C. Morfologická klasifikace tuto skutečnost naznačuje jak u plochých sekerek (např. *obr. 5:4; 7:7,8*), tak vrtaných sekeromlatů (*obr. 5:6; 6:9; 7:10*). Odpovídá tomu i značně pestrá surovinová skladba kamenných broušených nástrojů (*tab. 3*), která není pro předcházející neolit v Čechách charakteristická. Za všechny uvedme výrazné zastoupení spilitového tufitu. Tato surovina původem z širší oblasti Povltaví sice byla ve středních Čechách stopově zachycena již v souborech kultury s vypíchanou keramikou (Roblín, Řevnice, Bílý kámen, *Stolz – Smolová 2015, 498–499; Eigner et al. 2020, 49, 57; Burgert – Přichystal – Davidová 2020, 359*), charakteristická je nicméně až pro (starší a střední) eneolit (*Přichystal 2009, 208–209*).

Doba bronzová

Starší doba bronzová je na k. ú. Lipany doložena staršími nálezy p. Jechouta, učiněnými na neznámém místě v obci. Od p. Milnera, majitele místní cihelny, se do Národního muzea dostaly další nálezy, které patrně pocházely z porušovaného pohřebiště na severním okraji obce (*Militká – Beneš – Šámal 2018, 664–665, obr. 2; Šámal 2020, 117–118*). Z aktuálně pojednávaného souboru nálezů nelze do starší doby bronzové zařadit nic, s výjimkou jehlice s dutou kulovitou hlavicí, zdobenou svazky jemných rýžek, ze sektoru D (*obr. 2:5*). Tu je možné klást na samotný konec starší doby bronzové a počátek střední doby bronzové (např. *Novotná 1980, 40–42*). Patrně jen obtížně datovatelná je bronzová tyčinka představující nejspíše torzo jehlice se svinutou hlavicí (*obr. 2:7*). Tento typ se však vyskytuje v podstatě během celé doby bronzové (*op. cit., 32*). Je na místě zmínit, že vyloučit *a priori* nelze ani dataci do mladšího úseku doby stěhování národů, jak ukazuje výskyt podobné takové jehlice v hrobě 55 na pohřebišti v Lužicích u Hodonína (*Klanica – Klanicová 2011, Taf. 55:55/34*). Šipka romboidního tvaru s odlomenou tulejkou (nebo trnem), výrazně dobře zachovalého povrchu (*obr. 2:2*), bohužel spadá do širokého rozmezí střední až pozdní doby bronzové (*Kytlicová 2007, 110*).

Mladší doba bronzová je zastoupena podstatně bohatěji. Mimořádně zajímavé jsou však pozůstatky depotu plochých bronzových kroužků na SZ okraji obce (parcela 268/24; sektor B podle mapování J. Prkna a L. Zápařky). Celkem bylo až do poloviny roku 2020 objeveno 37 kroužků, přičemž však jen 14 kusů – již očištěných a zdokumentovaných – mohlo být patřičně vyobrazeno na tabulce v tomto příspěvku (*obr. 3*).⁶ Zbytek nálezů na dokumentaci teprve čeká. Dosud dokumentované kroužky jsou výrazně romboidního průřezu. Interpretace jejich objevu je nejasná. Jelikož byly postupně nalézány zhruba na stejném místě, nabízí se vysvětlení, že jde o rozoraný depot. Například depot z Ratboře, rovněž z Kolínska, nalezený již roku 1859, údajně původně také obsahoval větší množství drobných kroužků. Na základě dalších artefaktů

6 Mimo těchto zmíněných a dosud zcela nezdokumentovaných nálezů bylo v okolí této koncentrace malých kroužků nalezeno dalších 10 kroužků druhé varianty (odlišná velikost a čočkovitý průřez), dále také rukojeť a čepel srpu, jehlice tzv. české profílance a množství slitků bronzoviny. Nelze patrně potvrdit ani vyvrátit, zda jde o rozoraný depot, či o běžné sídlištní nálezy. Navíc je třeba zdůraznit, že v tomto prostoru se vyskytovala větší koncentrace keramických zlomků.

byl datován do Ha B1–B3 (*Dvořák 1936*, 63; *Kytlicová 2007*, 299–300). Podstatně větší depot z Hradištka I obsahoval mimo jiné až na tři sta takových kroužků, datován byl do Ha B3 (*Kytlicová 2007*, 266). Zdá se ale, že větší množství kroužků mohou obsahovat i depoty ze starších stupňů, např. Středokluky (Ha A 2). Obecně je zřejmé, že se v depotech kroužky ve větším množství objevují od mladší doby bronzové, ale výrazněji především ve stupni Ha B.⁷ Z prostoru nálezu kroužků pochází i objev fragmentu jednostranně odlitého srpu se dvěma plastickými lištami (*obr. 2:4*). Na základě pouhého fragmentu, jenž nezahrnuje charakteristické rozlišovací znaky, však jeho bližší určení patrně není možné, byť vzhledem k mírnému zakřivení by bylo možné pomýšlet na typ nožovitěho srpu, jenž je sledován v horizontech Plzeň-Jíkalka a Lažany, tj. B C2–D (*Kytlicová 2007*, 155–156).

Rovněž ze sektoru B pak pocházejí zlomky výdutí, z nichž jedna je zdobená svislým prstováním a druhá svislým hřebenováním. Především svislé prstování je možné v rámci středočeské doby bronzové sledovat od mohylovo-knovizského horizontu až do konce mladší doby bronzové, svislé hřebenování však patrně takovému ohraničení nepodléhá (např. *Smejtek 2007–2011*, 113–199). Zdá se však, že mladší až pozdní dobu bronzovou můžeme sledovat rovněž v sektoru D, jak dokládají ojedinělé zlomky okrajů jemně provedených leštěných nádob (*obr. 9:4,8,9*). Dva zlomky se svislými rýhami ze sektoru A je snad možné řadit do střední až mladší doby bronzové (*obr. 6:6-7*).

Doba železná

Z nálezů datovatelných do doby železné patří všechny až do jejího mladšího úseku, tj. doby laténské. Charakteristické keramické zlomky, byť nepříliš početné, pocházejí ze sektoru A. V první řadě jde o fragment situlovitěho hrnce s esovitě vyhnutým okrajem a výzdobou šikmým až obloukovitým hřebenováním (*obr. 6:1*). Sám o sobě odpovídá mladší hrncířské produkci datovatelné zhruba mezi stupně LT C2–D1 (*Venclová 1998*, 146–167; *Salač – Kubálek 2015*, 52–60). Podobné obloukovité rýhování je na Moravě považováno za český vliv či import (*Čížmář 2003*, 58–61, obr. 16–17). Nedaleko od tohoto zlomku objevené hliněné jehlanovitě závaží textilního stavu (*obr. 6:8*) sice *ad hoc* nelze do doby laténské datovat, ale jeho příslušnost k tomuto období je pravděpodobná. Za zmínku stojí objev velkého souboru podobných závaží z objektu 1/86 v Praze-Hostavicích, datovaného do LT C1–C2 (*Venclová a kol. 2008*, 99, obr. 78–79).

Ojedinělý kovový nález zařaditelný do doby laténské představuje bronzové vázičkovité koncové kování opasku, zdobené rytými půlobloučky na plecích a trojúhelníkovitým motivem vymezeným rytými půlobloučky na kulovitě zakončení (*obr. 2:10*). Nalezeno bylo západně od rozložení sektorů A a B. Tato zakončení ženských řetězových opasků obecně řečeno spadají do Filipova horizontu spon spojené konstrukce, jenž byl později rozčleněn do fází LT B2b, C1a a C1b (*Waldhauser 1987*, 37, Abb. 4), ačkoli se s nimi lze ve výrazně vázičkovité podobě setkat i v době oppidální (*Pič 1903*, tab. XXI:3). J. Waldhauser a F. Krásný tyto kuželky rozčlenili do osmi typů, přičemž lipanský kus lze spíše řadit k typu IV (*Waldhauser – Krásný 2006*, 109–111, obr. 13). Podobný trojúhelníkovitý motiv na kulovitě konci kuželky se tu a tam nalézá i jinde, kromě souboru z aglomerace v Němčicích na Hané lze zmínit Libčany, okr. Hradec Králové (*Mangel – Jílek 2011*, obr. 2:7). Značná pozornost byla těmto koncovým kováním opasků věnována ve vyhodnocení souboru ze Žehuně, okr. Kolín, kde se autoři v případě jednoduchých vázičkovitých přívěsků shodují s J. Waldhauserem a datují je do rozmezí LT B2–C1 (*Danielisová et al. 2018*, 143–144). Do souvislosti s řetězovými opasky středolaténské stáří je nutno uvést také křížový článek z předchozí povrchové prospekce (*Militká – Beneš – Šámal 2018*, 668, obr. 8:6), byť ten by svou lokalizací v rámci mikroregionu spadl spíše do sektoru B.

Je třeba zmínit, že sektor A přiléhá k prostoru Milnerovy cihelny na severozápadním okraji obce. Již v našem předchozím příspěvku jsme diskutovali nálezy pocházející právě z Milnerovy sbírky, která se posléze dostala do sbírek Národního muzea a jejíž součástí měl být údajný depot železných předmětů (*Militká – Beneš – Šámal 2018*, 666, obr. 2 a 3, zde s další obsáhlou literaturou). Naposledy a nejdůsledněji se nálezovým okolnostem a souvislostem věnoval M. Hlava, který interpretaci souboru jako depotu s konečnou platností zavrhl (*Hlava 2019*). Podle něj jde s největší pravděpodobností o soubor předmětů z laténského sídliště, které podle dnešních měřítek nejsou nijak ojedinělé. Na základě množících se nálezů, které postupně sestavujeme dohromady, lze nyní konstatovat, že sídliště datovatelné zcela jistě alespoň

7 Za konzultace děkujeme Luboru Smejtkovi.

do stupně LT C se rozkládalo v sektoru A. Jeho část byla porušena Milnerovou cihelnou a zcela jistě se nacházela na „Milnerově poli“, kde byly zjišťovány a rozkopávány sídlištní jámy již před více než stoletím. Teprve v roce 2020 byly ve sbírkách Muzea hlavního města Prahy rozeznány artefakty, dříve mylně lokalizované do Lipenců (dnes obvod Praha 16). Pocházejí ze sbírky J. A. Jíry, který je získal prostřednictvím K. Buchtely v roce 1897. Dle Jírových údajů pocházejí z pole u cihelny, kterou je bez pochyb míněna cihelna p. Milnera. Do pozdní doby laténské je možné datovat na kruhu točenou lahovitou nádobu (*Bursák 2020*, obr. 2). Na samotný přelom doby laténské a doby římské pak patří mosazný (!) exemplář spony typu Almgren 18. Tento typ je však v Čechách obvykle spojován již s první vlnou germánských osadníků tzv. plañanského horizontu.

Doba římská

V minulém článku o pravěkých nálezech z okolí Lipan byly publikovány celkem tři předměty, které lze datovat do doby římské. Jednalo se o samostřilovou sponu s klínovitou nožkou a denár Traiana Decia nalezené v prostoru nedaleko za sektorem A (*Militká – Šámal 2017; Militká – Beneš – Šámal 2018*, obr. 7, 8:1), dále sponu s pevným zachycovačem a pravouhloú nožkou zjištěnou jižně od silnice na Hřiby, nedaleko sektoru B (*Militká – Beneš – Šámal 2018*, obr. 8:2). Z pole u Milnerovy cihelny, tedy ze sektoru A, pochází nedávno publikovaný nález spony typu Almgren 18, zmíněný již v textu výše, a také zlomek plecí nádoby zdobené hustě kladenými nehtovými vrypy (*Bursák 2020*, obr. 2). Taková výzdoba již však se stupněm A doby římské nesouvisí. Lze ji spíše klást do období stupňů B2 až C1.

Nepočtené nálezy sice indikují jisté aktivity ve 3.–4. století n. l. v prostoru Lipan, ale přítomnost lokality z tohoto období potvrzují teprve nálezy keramických zlomků z 80. let. Ty však nebyly objeveny v sektorech A a B, nýbrž východně od silnice v sektoru C. Především jde o některé zlomky ze sáčků č. 11, 17 a 18. Z těch, které lze do doby římské řadit s větší jistotou, lze zmínit dno misky na nožce (*obr. 8:13,16*). Ty jsou u polabských Germánů mimořádně oblíbeny především ve 3.–4. století n. l. (*Droberjar – Prostředník 2004*, 81–85). Výzdoba nehtovými vrypy je v době římské používána po dosti dlouhou dobu, s hustě kladenými vrypy (*obr. 8:17*) pak především od 2. stol. n. l. Členění nehtových vrypů do svisle řazených dvojic (*obr. 8:15*) je pak charakteristické pro pozdní dobu římskou, jak dokládá poměrně bohatý a nedávno publikovaný soubor z objektu 2 z Pučer na Kolínsku (*Beneš – Nývltová Fišáková 2019*, 524, obr. 4 a 6). Jelikož v období mladší a pozdní doby římské se pestrost výzdoby na keramice oproti předcházejícímu období značně snižuje, lze předpokládat, že podíl zlomků z tohoto období ve sběrovém souboru je jistě vyšší, ale již neprůkazný. Velmi dobře by do tohoto období mohly spadat např. okraje hrnců se zataženým okrajem či misek s kónickými stěnami (*obr. 8:9*).

Všechny nové kovové nálezy z doby římské, objevené detektorovou prospekcí v letech 2018 a 2019, byly objeveny v sektoru D. Na prvním místě lze jmenovat především kruhovou destičkovitou prolamovanou sponu s motivem svastiky vepsané v kruhu (*obr. 2:1*). Předmět je sice poškozen – vinutí a zachycovač jsou odlomeny, ulomena je i malá část výseče těla spony –, přesto jej lze bez problémů diagnostikovat. Motiv svastiky je pravotočivý, tělo spony je zcela hladké, bez jakékoli výzdoby. Jde bezpochyby o římsko-provinciální výrobek, spadající do početné rodiny kruhových destičkovitých spon. V provinciálním prostředí se můžeme setkat s motivem svastiky opsaným v kruhu, nebo také svastikou samotnou; objevují se varianty se svastikou pravotočivou i levotočivou⁸ (*Patek 1942*, 127–128, Tab. XVIII: 14, 15; *Böhme 1972*, 45–46, Taf. 31; *Jobst 1975*, Taf. 49:349–355). S tímto typem spon se lze setkat prakticky v celém rozsahu římského impéria, především pak ale v jeho okrajových částech, přičemž velkou koncentraci lze pozorovat na hornogermánsko-raetském limitu a v Pannonii. Sledujeme je však také v limitním území Dacie (*Cociş 2004*, 135–136, Pl. CXV:1626–1630), Srbska (*Petković 2010*, 184–187, T. XXXIII:8–9) či Bulharska (*Genčeva 2004*, 75–76, 122, Tabl. XXVIII:1–2). Pozoruhodné v této souvislosti je, že ve vnitřních provinciích (např. Švýcarsko nebo jižní Francie) se téměř nevyskytují. Proto bývají považovány za spony vojenské. Zdá se rovněž, že varianta opsaná v kruhu je vzácnější než prostá svastika – typologicky odpovídá variantám jako *Böhme 49d* nebo *Jobst 34C*, případně *Petković 23/B*. Díky nálezům z táborů v Osterburken, Welzheim, Aalen, Buch, Dura-Europos, Niederbieber a Lauriacum lze jejich dataci stanovit na pokročilé 2. století a počátek 3. století n. l. (*Böhme 1972*, 45–46, Taf. 31; *Jobst 1975*, Taf. 49:349–355), ačkoli balkánské nálezy

8 Obvykle však pravotočivá varianta dalece početně převyšuje typ levotočivý (*Böhme 1972*, 45).

údajně umožňují i dataci pozdější, až do 4. století (*Cociš 2004*, 136; *Petkovič 2010*, 186). Na území barbarika se tyto spony nevyskytují, případně jen mimořádně vzácně. Překvapivě nejsou zastoupeny ani ve velkém souboru drobných nálezů z jihovýchodní Moravy, publikovaném nedávno T. Zemanem (*Zeman 2017*). Jedna spona ve tvaru svastiky je uložena v bratislavském muzeu, nicméně bez lokalizace, takže je možné, že pochází z panonské části Slovenska (*Lamiová-Schmiedlová 1961*, 59, tab. XII:13).⁹

Nezvyklým nálezem je malé lité kování loďkovitého tvaru s vypouklou lícni stranou členěnou podélně výraznou středovou hranou a bočními žebírky (*obr. 2:3*). Na kratší straně je opatřeno plochým kruhovým poutkem a na rubu pak silným litým nýtem s roztepaným koncem. Právě charakter nýtu řadí předmět k římsko-provinciálním výrobkům. Je zjevné, že kování bylo k podkladu (patrně koženému řemeni) upevněno svojí rubovou stranou a očko sloužilo k zavěšení jiného předmětu či jeho části. Patrně nejvíce se tomuto nálezu podobá kování typu Oldenstein 417 z římského tábora v Zugmantel, k jeho funkci však v době jeho vyhodnocení nebylo nic známo (*Oldenstein 1976*, 158–160, Taf. 42:417). Teprve kvalitnější soubory kompletních koňských postrojů umožnily zařadit tato kování právě do této nálezové skupiny. Uvedená kování nemusela být pouze loďkovitého tvaru, ale kupříkladu také vulvovitého. Na řemeni mohla být pevně přichycena nýtem, ale rovněž volně zachycena průvlečkou. Na očku, které bylo orientováno směrem dolů, byla pak zavěšena zpravidla prolamovaná kování srdčitého tvaru. Datování je možné dle analogických kusů z provincií klást do 2. poloviny 3. století n. l. (*Gschwind 1993*, 125–126, Abb. 8).

Posledním nálezem datovatelným do doby římské je fragment spony tvořený částí lučičku a patkou s pevným zachycovačem (*obr. 2:6*). Je zjevné, že jde o samostřílovou sponu mladší až pozdní doby římské z Almgrenovy VI. skupiny, typickou pro labsko-germánský kulturní okruh. Poškozená patka však nemožňuje bližší dataci než do 3.–4. století n. l.

V okolí Lipan byly v poměrně nedávné době objeveny další římské mince, jejichž dokumentace nebyla ještě zcela dokončena. Přesto je zde pro přehlednost uvádíme. V prvé řadě jde o stříbrný denár císaře Antonina Pia, resp. variantu raženou v letech 146–161 n. l. (*obr. 4; Šámal 2020*, 120, Příloha 13, *obr. 11*).¹⁰ Mince byla nalezena v rámci sektoru D na severním okraji Lipan. Nalezená mince nese hned na dvou místech stopy provrtu s odlomeným okrajem. To naznačuje, že sloužila jako ozdobný závěsek. Je nutno upozornit na fakt, že z prostoru Lipan pochází starý nález bronzového antoninianu císaře Claudia II. Gothica (268–270).¹¹ Přesnější nálezové okolnosti této mince však nejsou známy (*Militký 2013*, 151, č. 139). Nálezy jednotlivých mincí z let 92–192 (tedy období vlády tzv. adoptivních císařů vrcholící markomanskými válkami a končící vládou císaře Commoda) jsou na českém území nejpočetnější (*op. cit.*, 54). Platí však, že datování podle mincí je ošidnou záležitostí, protože v kontextu doby římské sloužila říšská měna nejen jako pravděpodobné oběživo, ale také jako zdroj drahého kovu (příležitostně tezaurovaný) nebo k druhotným účelům. Existují rovněž četné analogie, že zejména mince z kvalitního kovu s vyšším obsahem stříbra (k nimž lze mince z období adoptivních císařů s určitými výhradami řadit) byly v barbariku uchovávané až staletí po jejich ražbě (blíže *op. cit.*, 42).

Doba stěhování národů

Ojedinelý nález miniaturní klešovitě spony z přelomu 5. a 6. století, který jsme uveřejnili v minulém příspěvku (*Militká – Beneš – Šámal 2018*, 670–672, *obr. 8:3*), doplňuje nyní několik nových nálezů ze sektoru D, které na otázku osídlení v době stěhování národů v Lipanech vrhají nové světlo.

Mimořádným nálezem je objev téměř kompletní (až na odlomený zachycovač a vinutí s jehlou) esovité ptačí sponky (*obr. 2:11; 10*). Je vyrobena ze stříbra, na lícni straně jsou patrné zbytky zlacení. Na lícni straně je vrubořezem vyvedeno centrální čtvercové pole obsahující meandrový motiv. Podobný motiv byl pak využit v ploše krku, jenž se zužuje směrem k hlavičkám. Zobáčky hlaviček jsou na konci vzhůru

9 Přesto je zajímavé, že motiv svastiky byl Germánům doby římské dobře znám, jak ukazuje časté využití jeho motivu při dekorování keramiky v 1.–3. století n. l. Často bývá svastika součástí či ústřední částí rozvinutých meandrovitých motivů (např. Mikulovice: *Sedláček – Kašpárek – Jílek 2010*, *obr. 12:6*), méně obvykle se vyskytuje jako samostatný motiv (na dně nádoby např. z Tuklat: *Pič 1905*, tab. LXI:10). Větší soubor keramiky zdobené svastikou se nachází také v Mlékojedech ze stupňů A–B1 (dosud nepublikováno).

10 Za určení mince děkujeme Jiřimu Militkému. Více podrobností viz katalog nálezů.

11 Uloženo v NM v Praze (inv. č. H1-27352, původně sbírka E. Mikše, zakoupeno se sbírkou K. Buchtely v roce 1922).

esovitě vyhnuté. Oči jsou výrazné, kruhové a zdobené soustředným kroužkem s tečkou uprostřed. Patrně nikdy nebyly pozlacené, takže stříbrně kontrastují se zbytkem povrchu těla. Těsně za očima, přimknuté ke svrchní hraně krku, jsou naznačené podlouhlé uši. Tyto znaky (vyhnuté zobáčky, ouška, středové výzdobné pole) řadí sponu k typu Poysdorf (Werner 1962, 77–78; Tejral 2002, 340–341).¹² Zástupci této skupiny esovitých spon se koncentrují především v prostoru severně od Dunaje, tedy v Čechách a na Moravě, v Dolním Rakousku i jihozápadním Německu (Tejral 2011a, 54). V poslední době byly publikovány snahy o podrobnější typologické dělení těchto spon na základě tvaru zobáčku (čumáku) a charakteru vrubořezové výzdoby uvnitř těl (krků) ptáčků. Dle členění K. von der Loheho jde o jeho první variantu (von der Lohe 1994, 23–35), případně o 3. variantu (varianta Klučov) podle Loserta a Pleterského (Losert – Pleterski 2003, 169–172). Jejich dataci lze spatřovat – i přes některé návrhy kladoucí je již do konce 5. století – až na počátek století šestého (stupeň E2) a mohly se dochovat v některých hrobových souborech uložených do země ještě před polovinou téhož století (Tejral 2011a, 56–57; shrnuje rovněž Droberjar 2013). Jak již z textu částečně vyplývá, zdaleka nejbližší má exemplář z Lipan ke sponě z hrobu 18 z Klučova (Korený – Kudrnáč 2003, 440, obr. 8:2, tab. 1), a sice takovým způsobem, že je na první pohled totožná (včetně přesekávaných obvodových listů). Přesto se liší tím, že na rozdíl od klučovského kusu nemá vykládaná očka. Vzdálenost obou nálezů pouhých 7 km (vzdušnou čarou) sugeruje myšlenku, zda nejde o výrobek stejného řemeslníka.

Na stejném místě jako fragment samostřílové spony z doby římské bylo nalezeno také torzo koncového kování opasku. Jde o jeho svrchní část s lichoběžníkovitě až vějířovitě rozšířenou a rozečkanou záhlavní částí s pozůstatkem kruhového nýtu uprostřed. Lícni strana je zdobena třemi příčnými rýžkami. Spodní část je bohužel odlomena, resp. z ní zůstává odsazené tělo s vyklenutou středovou hranou, podélně orientovanou (obr. 2:9). Funkce předmětu je zjevná, avšak konkrétní tvar, a tedy i datování, jsou nejasné. Zdá se, že lancetovitě a jazykovitě exempláře z mladší fáze doby stěhování národů mají záhlavní část nerozšířenou, o stejné šířce jako tělo kování. Rovněž vyklenutí středového žebra není nijak výrazné – pro srovnání např. Klučov, hr. 22/52 (Korený – Kudrnáč 2003, obr. 12:3–4); Borotice, hr. 13/XVII (Stuchlík 2011, Taf. 4:13/2); Holubice, hr. 46 (Čížmář 2011, Taf. 15:46/8), hr. 90 (op. cit., Taf. 20:90/1) nebo Lužice, hr. 116 (Klanica – Klanicová 2011, Taf. 82:116/15) a hr. 119 (op. cit., Taf. 85:119/20–21). Je třeba si uvědomit, že jednoduchá lancetovitá kování se objevují již od počátku doby stěhování národů (Tejral 2011b, 220, Abb. 3:12, 167:12, 217:15–16, 219) a setkáváme se s nimi i v době hunské invaze – lichoběžníkovitě rozšířené záhlaví však ani v této době není běžné (Kazanski – Akhmedov 2007, Fig. 6). Je tu rovněž možnost, že v případě lipanského nálezů jde o asymetrické zobákovité kování opasku typické pro pozdní fázi (stupeň D1) wielbarské kultury (Mączyńska 2019, Abb. 11:8). Relativně blízké se pak zdá záhlaví lancetovitého kování z hrobu 15 z pohřebiště mladší fáze stěhování národů v Tesárských Mlýňanech (Ruttikay 2007, 334–335, Abb. 11:4), čímž se obloukem opět vracíme k původnímu návrhu datace.

V úplnosti dochovaná bronzová pinzeta běžného typu je sama o sobě jen obtížně datovatelná, takové se totiž vyskytují od doby bronzové až do raného středověku (Weller – Kaiser – Heynowski 2016, 46–47). Čím však tento předmět zaujme, je jistě jeho výzdoba tvořená podélnou rytou klikátkou doprovázenou drobnými kroužky, hrany při spodním konci jsou pak zdobeny jemnými zářezy (obr. 2:8). Přestože to nelze tvrdit s jistotou, zdá se, že jsou to především pinzety z doby stěhování národů, které bývají častěji zdobené – např. hrob z Dobřichova (Droberjar 1999, 180, Abb. 45:1), ale také pinzety z Klučova, Prahy-Podbaby nebo Mochova (Svoboda 1965, 206, tab. LV:10, LVII:10, LXXII:7,9), případně z moravských pohřebišť, jako např. Borotic (Stuchlík 2011, Taf. 6:27/XX:9). S jistotou dávkou pravděpodobnosti snad tedy pinzetu můžeme na základě ostatních nálezů spojit spíše s památkami z mladší fáze doby stěhování národů.



Obr. 10. Lipany, okr. Kolín. Esovitá spona nalezená v roce 2019. Foto E. Schimerová.

12 J. Tejral tento typ označil v delším pojetí jako Klučov-Holásky-Poysdorf (Tejral 2002, 340), příp. Poysdorf-Holásky-Klučov (Tejral 2011a, 56).

Na tomto místě také poprvé uveřejňujeme zlomky keramiky pocházející ze sběrů pánů Prkna a Zápařky, které lze datovat do doby stěhování národů. Ve skutečnosti se jedná o jedno poměrně velké torzo hrubého hrnce se silnými stěnami (*obr. 6:3*) nalezené v sektoru A. Nádobu, získanou původně ve zlomcích, bylo možné později slepit. Okraj sice není dochován, ale níže položené, esovitě profilované plece a především masivní dno ozdobené na hraně otisky prstů představují dostatečně průkazné kulturní a chronologické znaky. Lze předpokládat, že okraj byl více či méně plynule esovitě vyhnutý a dále neupravovaný, podobně, jak to pozorujeme např. u hrnce z hrobu 28/XXIV ze Záluží u Čelákovic, nebo z Roudnice nad Labem – oba mají na dnech slabý náběh do nožky, přičemž nádobka z Roudnice je na hraně dna rovněž zdobena prstovými otisky (*Svoboda 1965*, 184, tab. LXXVII:11, XCVI:18). Také z langobardských pohřebišť středodunajského prostoru lze jmenovat řadu exemplářů velmi hrubých, esovitě či soudkovitě profilovaných nádob s nožkovitě zesíleným dnem, např. Holubice, hr. 86 (*Čižmář 2011*, Taf. 22:86/24–25) či hr. 107 (*op. cit.*, Taf. 28:107/1) nebo Lužice, hr. 87 (*Klanica – Klanicová 2011*, Taf. 68:87/1,4). Plasticky zdobený okraj prosté hrubé nádobky je zastoupen rovněž na sídlišti v Březně u Loun (*Pleinerová 2007*, 10, Taf. 14:3). Z uvedeného výčtu vyplývá, že torzo nádoby z Lipan lze celkem s jistotou datovat právě do mladší fáze stěhování národů. Pozoruhodným zjištěním, které ve stejném sektoru (A) učinili nálezci v 80. letech 20. století, jsou také zlomky lebečních kostí novorozeněte (viz antropologické určení na konci článku). Nápis na sáčku s těmito kostmi výslovně uvádí, že nebyly nalezeny na stejném místě jako torzo nádoby, přesto však tento nález vyvolává dojem, že jde o čerstvě porušený hrob, patrně mělký. Velmi křehké kosti malého dítěte by v ornici nemohly vydržet dlouho, navíc samy o sobě nebyly ještě ani zdaleka pevně spojeny švy. Torzo nádoby se rovněž zdá být vyoráno a porušeno těsně před tím, než bylo nálezci sebráno. Jde sice o velmi slabé indicie, přesto je snad na místě zvažovat i variantu, že některé nálezy z mladší fáze doby stěhování národů v Lipanech nepocházejí ze sídlištních situací, nýbrž z hrobů.

Vrcholný středověk až novověk

V souboru nasbírané keramiky ze sektorů B a D je možné odlišit zlomky den nádob z jemně plavené světle šedohnědé keramické hmoty s plastickými motivy, které vznikly otisknutím před výpalem (*obr. 7:3; 9:10*). Jde o vrcholně středověkou až raně novověkou keramickou produkci, která bezpochyby souvisí s provozem středověké obce Lipany.

ZÁVĚR

Vyhodnocením korpusu archeologických nálezů původem z katastrálního území obce Lipany, učiněných v minulosti povrchovými sběry a probíhajícími prospekci s detektory kovů, se podařilo pokrýt v podstatě celé období pravěku a doby historické. Nejstarší stopy osídlení představuje štípaná industrie datovatelná do mladého paleolitu a mezolitu, která byla nalezena v sektoru A. Neolitické osídlení, zastoupené především charakteristickou keramikou LNK, je doloženo v sektoru D a snad i C. Lengyelské období je reprezentováno ojedinělým, ale velkým kusem nádoby s rohatým uchem v sektoru D. Řada zlomků ŠI a broušených nástrojů, respektive jejich zlomků, je patrně také neolitického stáří a pochází početně rovněž ze sektoru D. Eneolit je v podobě zlomků keramiky a především broušené industrie doložen hned ve třech sektorech (A, C a D) poměrně početně. V drtivé většině případů však tyto nálezy nelze časově zařadit přesněji než do rozmezí staršího až středního eneolitu. Výjimečné jsou dva zlomky keramiky kultury zvoncovitých pohárů ze sektoru D. Jen ojediněle je zastoupen přelom starší a střední doby bronzové v podobě jehlice s dutou kulovitou hlavicí, rovněž ze sektoru D. Doba bronzová je zastoupena několika zlomky méně průkaznými, avšak nejspíše mladobronzové keramiky ze sektorů B a D. Významný je však objev patrně rozrušeného depotu bronzových kroužků v sektoru B, odkud jsou známy i další zlomky předmětů, původně snad rovněž součástí depotu. Sídlíštní nálezy ze střední až pozdní doby laténské v sektoru A se podařilo rozšířit o charakteristickou keramiku a snad rovněž keramické závaží textilního stavu. Nález vázičkovitého opaskového kování se nachází poněkud západně od této polohy, jde tedy snad o tzv. ztrátový nález. Nálezy keramiky z doby římské pocházejí ze sektoru C, zatímco kovové nálezy učiněné detektorovými prospekci pocházejí spíše z polohy A, resp. z jejího západního sousedství, a nově především ze sektoru D. Není vyloučeno, že jde o dvě různé lokality, lze však soudit, že obě budou datovány od konce 2. století a končit budou zhruba ve 4. století. Keramické zlomky nejsou v tomto období bohužel příliš

chronologicky průkazné. V Lipanech se podařilo hned ve dvou případech prokázat římsko-provinciální výrobky, které jsou v regionu Čech uvedeny do odborné literatury vůbec poprvé: destičkovitá prolamovaná spona s motivem svastiky a loďkovité kování koňského postroje. V sektoru A nalezené torzo hrubého hrnce s okrajem dna zdobeným prstovými otisky je možné celkem bez pochyb datovat do mladší fáze doby stěhování národů, přičemž ve stejné poloze (ale nikoli v bezprostřední blízkosti) byl nalezen také fragment dětské lebky. Na místě je hypotéza, zda nemůže jít o pozůstatky orbou narušených mělkých hrobů. Detektorovou prospekcí nově získané nálezy z tohoto období ze sektoru D naznačují, že jde o dvě různé lokality, hypoteticky sídliště a k němu přináležející nekropoli. Tento teoretický předpoklad však musí být teprve ověřen příslušnými metodami.

APPENDIX: ANTROPOLOGICKÝ POSUDEK

Petra Beran-Cimbůrková

1. Popis materiálu

Zpracovávaný kosterní materiál byl nalezen během amatérského povrchového sběru v roce 1983. Jednalo se o čelní kost nedospělého jedince bez kontextu, která nebyla datovatelná. Stav zachovalosti kosti je velmi dobrý. Vyzvednuto neodborně.

2. Metody

Určení věku

Věk byl hodnocen dle rozměrů čelní kosti dle Fazekase a Kósy (1978) a dle Younga (1957). Kategorizace věku byla použita standardní (Stloukal et al. 1999, 236), ale oproti standardnímu dělení byl věk nedospělých jedinců rozdělen na 4 stupně: infans I (narození až 6 měsíců), infans II (0,5 až 6 let), infans III (7 až 13 let), juvenis (14 až 19 let).

3. Výsledky

„Povrchový sběr“ bez čísla objektu.

Popis nalezové situace: Na povrchu ornice nalezeny zlomky čelní kosti nedospělého jedince, fragmenty byly velmi dobře zachovány, po rekonstrukci je kost téměř kompletní.

Popis zachovalosti a kompletnosti skeletu:

Lebka: Téměř kompletní čelní kost, pouze pod polovinou levého okraje chybí trojúhelníkový zlomek o délce stěn cca 1 cm.

Osový skelet: –.

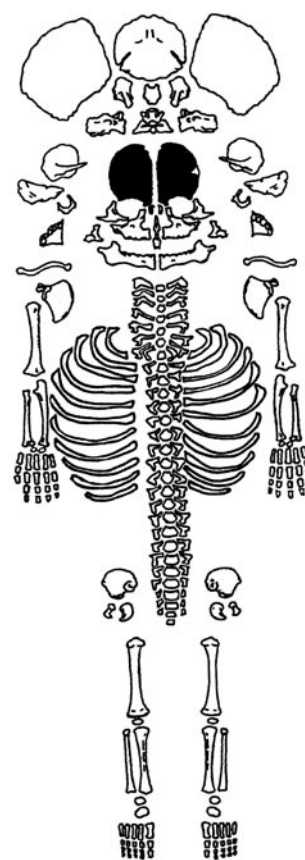
Horní končetiny: –.

Dolní končetiny: –.

Závěr: Nedospělý jedinec, dožitý věk 2–3 měsíce (infans I).

Anatomické variety: nenalezeny.

Patologie: nenalezeny.



Obr. 11. Lipany, okr. Kolín. Dětská lebka z polohy A. Schéma zachovalosti skeletu.



Obr. 12. Lipany, okr. Kolín. Dětská lebka z polohy A. Čelní kost, pohled zepředu a zezadu. Foto P. Beran-Cimbůrková.



| Míra | Naměřeno |
|---------------|----------|
| chord height | 69,7 mm |
| chord width | 56,6 mm |
| arc height | 79,0 mm |
| arc width | 66,0 mm |
| arc (Young) | 91,0 mm |
| chord (Young) | 75,8 mm |

Tab. 4. Tabulka s mírami pro určení věku (Fazekas – Kósa 1978; Young 1957).

PRAMENY A LITERATURA

- Beneš, Z. – Nývltová Fišáková, M. 2019:* Nové nálezy z pozdní doby římské a časné doby stěhování národů na východním okraji středních Čech. *Archeologie ve středních Čechách* 23, 521–541.
- Böhme, A. 1972:* Die Fibeln der Kastelle Saalburg und Zugmantel. *Saalburg-Jahrbuch* 29, 5–112.
- BMC RE 4:* Mattingly, H. 1940: Coins of the Roman Empire in the British Museum. Volume IV. Antoninus Pius to Commodus. London.
- Burgert, P. 2018:* The Status and the Role of ‚Chocolate‘ Silicite in the Bohemian Neolithic. *Archaeologia Polona* 56, 49–64.
- Burgert, P. – Přichystal, A. – Davidová, T. 2020:* Nový výzkum pravěkých těžebních polí na Bílém kameni u Sázavy, okr. Benešov. *Archeologické rozhledy* 72, 349–378.
- Bursák, D. 2020:* Spona typu Almgren 18 ze sbírky J. A. Jíry a další nálezy z Lipan (okr. Kolín). *Archaeologica Pragensia* 25, 154–164.
- Cociș, S. 2004:* Fibule din Dacia Romană. *Bibliotheca Ephemeris Napocensis* 3. Cluj-Napoca.
- Čižmář, M. 2003:* Laténské sídliště v Bořitově. *Pravěk NŘ – Supplementum* 10. Brno.
- Čižmář, M. 2011:* Das Gräberfeld von Holubice. In: J. Tejral (Hrsg.), *Langobardische Gräberfelder in Mähren I.* Brno, 129–224.
- Danielisová, A. – Kysela, J. – Mangel, T. – Kyselý, R. – Militký, J. 2018:* Iron Age site in Žehuň, Central Bohemia. An open settlement with central functions. *Památky archeologické* 109, 127–178.
- Droberjar, E. 1999:* Dobřichov-Piřchora. Ein Brandgräberfelder der älteren römischen Kaiserzeit in Böhmen. *Fontes Archaeologicae Pragenses* 23. Pragae.
- Droberjar, E. 2013:* Langobardské esovitě spony ve středních Čechách. *Archeologie ve středních Čechách* 17, 147–159.
- Droberjar, E. – Prostředník, J. 2004:* Turnov-Maškovy zahrady – germánský dvorec ze 3. století. *Památky archeologické* 95, 31–106.
- Dvořák, F. 1936:* Pravěk Kolínska. *Soupis archaeologických památek Kolínska a Kouřimska.* Kolín.
- Eigner, J. – Lička, M. – Přichystal, A. – Vencl, S. – Žák, K. 2020:* Výzkum gravettského a neolitického sídliště v Řevnicích, okr. Praha-západ. *Archeologie ve středních Čechách* 24, 33–63.
- Fazekas, I. Gy. – Kósa, F. 1978:* Forensic Fetal Osteology. Budapest. In: M. Schaefer – S. Black – L. Scheuer 2009, *Juvenile Osteology: A Laboratory and Field Manual.* Elsevier, 36.
- Genčeva, E. 2004:* Rimskite fibuli ot Bulgarija. Ot kraja na I v. pr. n. e. do kraja na VI v. na n. e. Veliko Tarnovo.
- Gschwind, M. 1993:* Pferdegeschirrbeschläge der zweiten Hälfte des 3. Jahrhunderts aus Abusina/Eining. *Saalburg-Jahrbuch* 49, 112–138.
- Hlava, M. 2019:* Fiktivní laténský depot z Lipan (okr. Kolín). In: *Sedem kruhov Jozefa Bujnu.* *Studia Historica Nitriensia* 23. Nitra, 415–426.
- Jobst, W. 1975:* Die römischen Fibeln aus Lauriacum. *Forschungen in Lauriacum* 10. Linz.
- Kazanski, M. – Akhmedov, I. 2007:* La Tombe de Mundolsheim (Basin-Rhin): Un chef militaire Nomade au service de Rome. In: J. Tejral (Hrsg.), *Barbaren im Wandel. Beiträge zur Kultur und Identitätsumbildung in der Völkerwanderungszeit.* Brno, 249–261.
- Klanica, Z. – Klanicová, S. 2011:* Das langobardische Gräberfeld von Lužice (Bez. Hodonín). In: J. Tejral (Hrsg.), *Langobardische Gräberfelder in Mähren I.* Brno, 225–312.
- Korený, R. – Kudrnáč, J. 2003:* Pohřebiště z doby stěhování národů v Klučově. *Archeologie ve středních Čechách* 7, 417–456.
- Kytlicová, O. 2007:* Jungbronzezeitliche Hortfunde in Böhmen. *Prähistorische Bronzefunde* XX/12. Stuttgart.
- Lamiová-Schmiedlová, M. 1961:* Spony z doby římskej na Slovensku. *Študijné zvesti Archeologického ústavu SAV* 5. Bratislava.
- von der Lohe, K. 1994:* Eine langobardische S-Fibel von Vörs-Kerékerdő. *Somogyi Múzeumok Közleményei* 10, 23–35.
- Losert, H. – Pleterski, A. 2003:* Altenerding in Oberbayern. Struktur des frühmittelalterlichen Gräberfeldes und »Ethnogenese« der Bajuwaren. Berlin – Bamberg – Ljubljana.
- Mačzyńska, M. 2019:* Die Stufen C3 und D1 in der Wielbark-Kultur – ein Trennungsversuch. In: R. Annaert (Hrsg.), *Early medieval waterscapes. Risks and opportunities for (im)material cultural Exchange.* *Neue Studien zur Sachsenforschung* 8. Braunschweig, 207–220.
- Mangel, T. – Jilek, J. 2011:* Drobné laténské nálezy z východních Čech I. *Archeologie východních Čech* 1, 81–90.
- Militká, L. – Beneš, Z. – Šámal, Z. 2018:* Nové pravěké a raně středověké nálezy z areálu bojiště u Lipan, okr. Kolín. *Archeologie ve středních Čechách* 22, 663–678.
- Militká, L. – Šámal, Z. 2017:* Nález antoninianu císaře Traiana Decia u Lipan (okr. Kolín). *Numismatický sborník* 30, 114–117.

- Militký, J. 2013:* Nálezy řeckých, římských a raně byzantských mincí v Čechách. 5. století před Kristem až 7. století po Kristu. Komentovaný katalog nálezového fondu. Praha.
- Novotná, M. 1980:* Die Nadeln in der Slowakei. Prähistorische Bronzefunde XIII/6. Stuttgart.
- Oldenstein, J. 1976:* Zur Ausrüstung römischer Auxiliareinheit. Studien zu Beschlägen und Zierat an der Ausrüstung der römischen Auxiliareinheiten des obergermanisch-raetischen Limesgebiet aus dem zweiten und dritten Jahrhundert n. Chr. Bericht der Römisch-germanischen Kommission 57, 49–284.
- Patek, E. 1942:* A pannoniai fibulatisok elterjedése és eredete – Verbreitung und Herkunft der römischen Fibeltypen in Pannonien. Dissertationes Pannonicae Ser. II No.19. Budapest.
- Petković, S. 2010:* Rimske fibule u Srbiji od I do V veka n.e. Arheološki institut Posebna izdanja 50. Beograd.
- Píč, J. L. 1903:* Starožitnosti země České II. Čechy na úsvitě dějin. Svazek 2. Hradiště u Stradonic jako historické Ma-robudum. Praha.
- Píč, J. L. 1905:* Starožitnosti země České II. Čechy na úsvitě dějin. Svazek 3. Žárové hroby v Čechách a příchod Čechů. Praha.
- Pleinerová, I. 2007:* Březno und germanische Siedlungen der jüngeren Völkerwanderungszeit in Böhmen. Praha.
- Prkno, J. – Vávra, M. – Zápařka, L. 1987a:* Lipany, okr. Kolín. Výzkumy v Čechách 1984–85, 109.
- Prkno, J. – Vávra, M. – Zápařka, L. 1987b:* Chotýš, okr. Kolín. Výzkumy v Čechách 1984–85, 64.
- Prkno, J. – Vávra, M. – Zápařka, L. 1987c:* Krupá, okr. Kolín. Výzkumy v Čechách 1984–85, 93–94.
- Prkno, J. – Vávra, M. – Zápařka, L. 1987d:* Vitice, okr. Kolín. Výzkumy v Čechách 1984–85, 225.
- Přichystal, A. 2009:* Kamenné suroviny v pravěku východní části střední Evropy. Brno.
- RIC 3: Mattingly, H. – Sydenham, E. A. 1930:* The Roman Imperial Coinage. Volume III. Antoninus Pius to Commodus. London.
- Ruttkay, M. 2007:* Das völkerwanderungszeitliche Gräberfeld in Tesárske Mlyňany, Bez. Zlaté Moravce. In: J. Tejral (Hrsg.), Barbaren im Wandel. Beiträge zur Kultur und Identitätsumbildung in der Völkerwanderungszeit. Brno, 321–338.
- Salač, V. – Kubálek, T. 2015:* Laténská sídlištní keramika v severozápadních Čechách. Praha.
- Sedláček, R. – Kašpárek, F. – Jílek, J. 2010:* Sídlištní nálezy z doby římské z Mikulovic, okr. Pardubice (stav k roku 2008). In: J. Beljak – G. Březinová – V. Varsik (ed.), Archeológia barbarov 2009. Hospodárstvo Germánov. Sídliskové a ekonomické štruktúry od neskorej doby laténskej po včasný stredovek. Archaeologica Slovaca Monographiae X. Nitra, 371–418.
- Smejtek, L. 2007–2011:* Osídlení z doby bronzové v Kněževsi u Prahy. Praha.
- Stloukal, M. – Dobisíková, M. – Kuželka, V. – Stránská, P. – Velemínský, P. – Vyhnánek, L. – Zvára, K. 1999:* Antropologie. Příručka pro studium kostry. Praha.
- Stolz, D. – Smolová, H. 2015:* Sídlíště kultury s vypíchanou keramikou u Roblína, okr. Praha-západ. Archeologie ve středních Čechách 19, 493–504.
- Stuchlík, S. 2011:* Das Gräberfeld in Borotice. In: J. Tejral (Hrsg.), Langobardische Gräberfelder in Mähren I. Brno, 75–127.
- Svoboda, B. 1965:* Čechy v době stěhování národů. Praha.
- Šámal, Z. 2020:* Archeologický výzkum bojiště u Lipan 1434. Možnosti bojištní archeologie v podmínkách pozdně středověké lokality. Diplomová práce, Ústav pro archeologii FF UK. Praha.
- Tejral, J. 2002:* Beiträge zur Chronologie des langobardischen Fundstoffes nördlich der mittleren Donau. In: J. Tejral (Hrsg.), Probleme der frühen Merowingerzeit im Mitteldonauraum. Brno, 313–358.
- Tejral, J. 2011a:* Zum Stand der Langobardenforschung im norddanubischen Raum. In: J. Tejral (Hrsg.), Langobardische Gräberfelder in Mähren I. Brno, 11–73.
- Tejral, J. 2011b:* Einheimische und Fremde. Das norddanubische Gebiet zur Zeit der Völkerwanderungszeit. Brno.
- Vencl, S. 2020:* Patinovaná neolitická štípaná industrie z Choťánek, okr. Nymburk. Archeologie ve středních Čechách 24, 147–152.
- Venclová, N. 1998:* Mšecké Žehrovice in Bohemia. Archaeological background to a Celtic hero 3rd–2nd cent. B.C. Sceaux.
- Venclová, N. a kol. 2008:* Hutnický region Říčansko. Praha.
- Young, R. 1957:* Postnatal growth of the frontal and parietal bones in white males. American Journal of Physical Anthropology 15, 367–386.
- Waldhauser, J. 1987:* Keltische Gräberfelder in Böhmen. Bericht der Römisch-Germanischen Kommission 68, 25–179.
- Waldhauser, J. – Krásný, F. 2006:* Problémy konce doby laténské v Pojizeří. In: E. Droberjar – M. Lutovský (eds.), Archeologie barbarů 2005. Praha, 91–153.
- Weller, U. – Kaiser, H. – Heynowski, R. 2016:* Kosmetisches und medizinisches Gerät. Erkennen – bestimmen – beschreiben, Bestimmungsbuch Archäologie 4. München.

Werner, J. 1962: Die Langobarden in Pannonien. Beiträge zur Kenntnis der langobardischen Bodenfunde vor 568. München.

Zeman, T. 2017: Střední Pomoraví v době římské. Svědectví povrchové prospekce. Archaeologica Olomucensia II. Olomouc.

Prehistoric finds from the battlefield of Lipany, Kolín District: results of surface and metal detector surveys

The submitted text builds on an earlier article by a group of authors (Militká – Beneš – Šámal 2018) and deals with an evaluation of new finds recovered through metal detector surveys in 2018 and 2019, but also through fieldwalking surveys in 1982 to 1984. The combination of obtained results contributed to deepening our knowledge of the development of prehistoric settlement in the cadastral area of Lipany, from the Late Palaeolithic period to the Migration period. The earlier periods are well documented by finds of chipped and ground stone industries. Beginning with the Bronze Age, the number of bronze finds quickly increased. A large accumulation of bronze rings is especially worth mentioning, as it probably formed part of a scattered hoard dating from the Late to Final Bronze Age. The finds of Roman-provincial origin, which were discovered through metal detector survey in sector D, are remarkable and quite unique in Bohemia. The number of finds dating from the Migration period is also gradually increasing. The discoveries a rough, fragmented pot-shaped vessel and a fragment of a child's skull seem to be supportive of a hypothesis that a late Migration period cemetery was disturbed at location A.

English by Jan Machula

Fig. 1a. Location of the site on a map of Bohemia.

Fig. 1b. Base map showing the findspots of prehistoric and late medieval artefacts discovered during a project taking place in 2016–2019. Finds from seasons 2018 and 2019 are highlighted in yellow. The map also shows the distribution of sectors (A–D) with surface finds from the 1980s.

Fig. 2. Small finds recovered through metal detector surveys in 2018 and 2019.

Fig. 3. 'Hoard' of bronze rings.

Fig. 4. Denarius struck under Antoninus Pius.

Fig. 5. Finds of lithic industry from surface surveys.

Fig. 6.–9. Finds from surface surveys.

Fig. 10. S-shaped fibula.

Fig. 11. Child's skull from location A. Diagram showing the degree of preservation of the skeleton.

Fig. 12. Child's skull from location A.

Table 1. Overview of finds from fieldwalking surveys in 1982–1984.

Table 2. Quantitative overview of finds from fieldwalking surveys in 1982–1984.

Table 3. Lithic industry from fieldwalking surveys in 1982–1984.

Table 4. Table showing the measurements for age determination.

Lenka Militká, Národní památkový ústav, Valdštejnské náměstí 162/3, 118 00 Praha 1
militka.lenka@npu.cz

Zdeněk Beneš, Ústav archeologické památkové péče středních Čech, Nad Olšínami 448/3, 100 00 Praha 10
zdenek.benes@uappsc.cz

Pavel Burgert, Archeologický ústav AV ČR, v. v. i., Letenská 4, 118 01 Praha 1
burgert@arup.cas.cz

Zdeněk Šámal, Česká televize, Kavčí Hory, 140 70 Praha 4
zdenek.samal@ceskatelevize.cz

Petra Beran-Cimbůrková, Ústav archeologické památkové péče středních Čech, Nad Olšínami 448/3, 100 00 Praha 10
petra.cimborkova@uappsc.cz