

Povrchové sběry v poloze nad Dolnicí v blízkém zázemí hradiště Kouřim – sv. Jiří

Daniel Dvořáček

1. ÚVOD

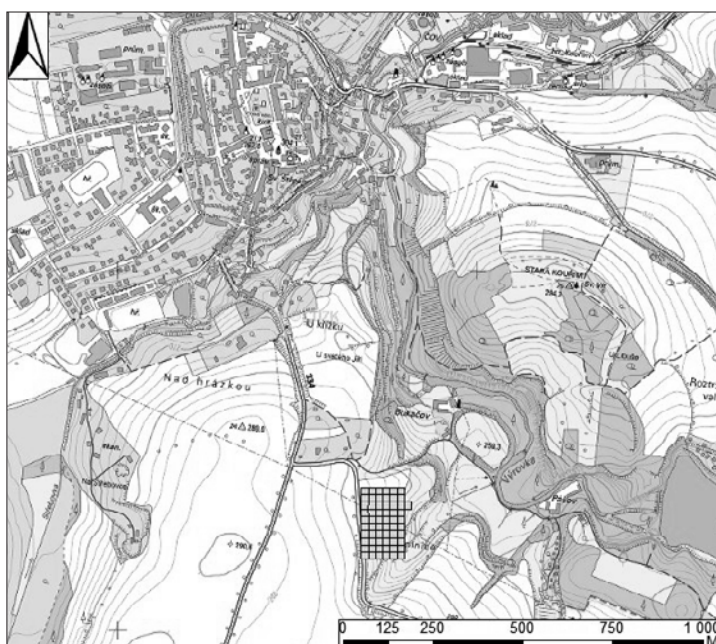
V jarních měsících roku 2012 byly prováděny povrchové sběry v blízkosti hradiště Kouřim – sv. Jiří, které je spojeno s archeologickými výzkumy M. Šolla (1969; 1993). Poloha se nachází na nevelké ostrožně tvořené říční terasou 1 km jižně od jádra města Kouřimi, západně sousedí se silnicí z Kouřimi do Toušic (obr. 1). Z ostatních světových stran je ostrožna ohraničena strmými svahy nad údolím říčky Výrovky. Jihovýchodní svah spadá do nevelkého postranního údolí s pomístním názvem Dolnice s drobnou vodotečí tekoucí do Výrovky. Rozsah ostrožny činí 3,8 ha a její nadmořská výška dosahuje 270 až 280 m, výškový rozdíl hrany této terasy je oproti hladině Výrovky přibližně 20 m.

2. METODA A PRŮBĚH POVRCHOVÉHO SBĚRU

Nedestruktivní archeologický výzkum formou povrchových sběrů byl veden se záměrem poznání hospodářského zázemí raně středověkého hradu Kouřim – sv. Jiří.¹ Sběry byly iniciovány Ústavem pro archeologii FF UK a organizoval je autor tohoto článku. Naleziště bylo sbíráno metodou sběru ve čtvercové síti (cf. Kuna 1994, 57–58). V roce 2012 byla poloha částečně využita jako pole a částečně jako louka, což ovlivnilo výsledný počet vysbíraných čtverců.² Čtvercová síť byla před sběrem rozměřena za pomoci přístroje GPS do čtverců o rozměrech 20 × 20 m (obr. 2). Vlastní sběr proběhl ve dvou dnech, 29. a 30. 3. 2012.



Obr. 1. Výřez ze základní mapy města Kouřimi a jeho jižního okolí. Plocha, na níž byl proveden povrchový sběr, se nachází v dolní části obrázku a je vyznačena čtvercovou sítí. Vlevo: poloha lokality na mapě Čech.



1 Článek vychází z upravené části bakalářské práce „Zázemí Kouřimi v době přemyslovské“, která byla obhájena na FF UK (Dvořáček 2013). Zde popisovaná poloha nad Dolnicí byla v bakalářské práci označena jako Kouřim 1.

2 Sbírané čtverce ležely na parcelách s čísly 997/1 a 997/2.



Obr. 2. Kouřim, okr. Kolín. Poloha, na níž byly provedeny povrchové sběry ve čtvercové síti. Zvýrazněny jsou čtverce, v nichž byly získány archeologické nálezy.

První den bylo zataženo a větrno. Druhý den proběhl celý v deštivém počasí. Pole bylo v době sběrů první den suché, druhý den již provlhlé. Povrch jižní části pole byl uvláčený před sadbou brambor, v severní části byl již vzrostlý ozim. Z celkového počtu 61 čtverců jich bylo první den za účasti sedmi sběračů vysbíráno 24. Druhý den se sběrů účastnili čtyři sběrači a podařilo se vysbírat 17 čtverců. Čtverce byly procházeny třemi směry. Některé z nich zasahovaly více či méně do trávy, v tom případě byla vysbírána jen oraná plocha. Dvacet vyměřených čtverců zůstalo nevysbíraných, protože se budto vyskytovaly ve svahu, nebo zasahovaly do zatravněné či ozimem zarostlé plochy. Celkově se podařilo vysbírat plochu o rozloze přibližně 1,5 ha. Sbírala se veškerá keramika, včetně novověké. Z dalších artefaktů byla nejpočetnější struska. Sběrem na lokalitě se podařilo získat 3357 artefaktů o celkové hmotnosti 17 870 gramů.

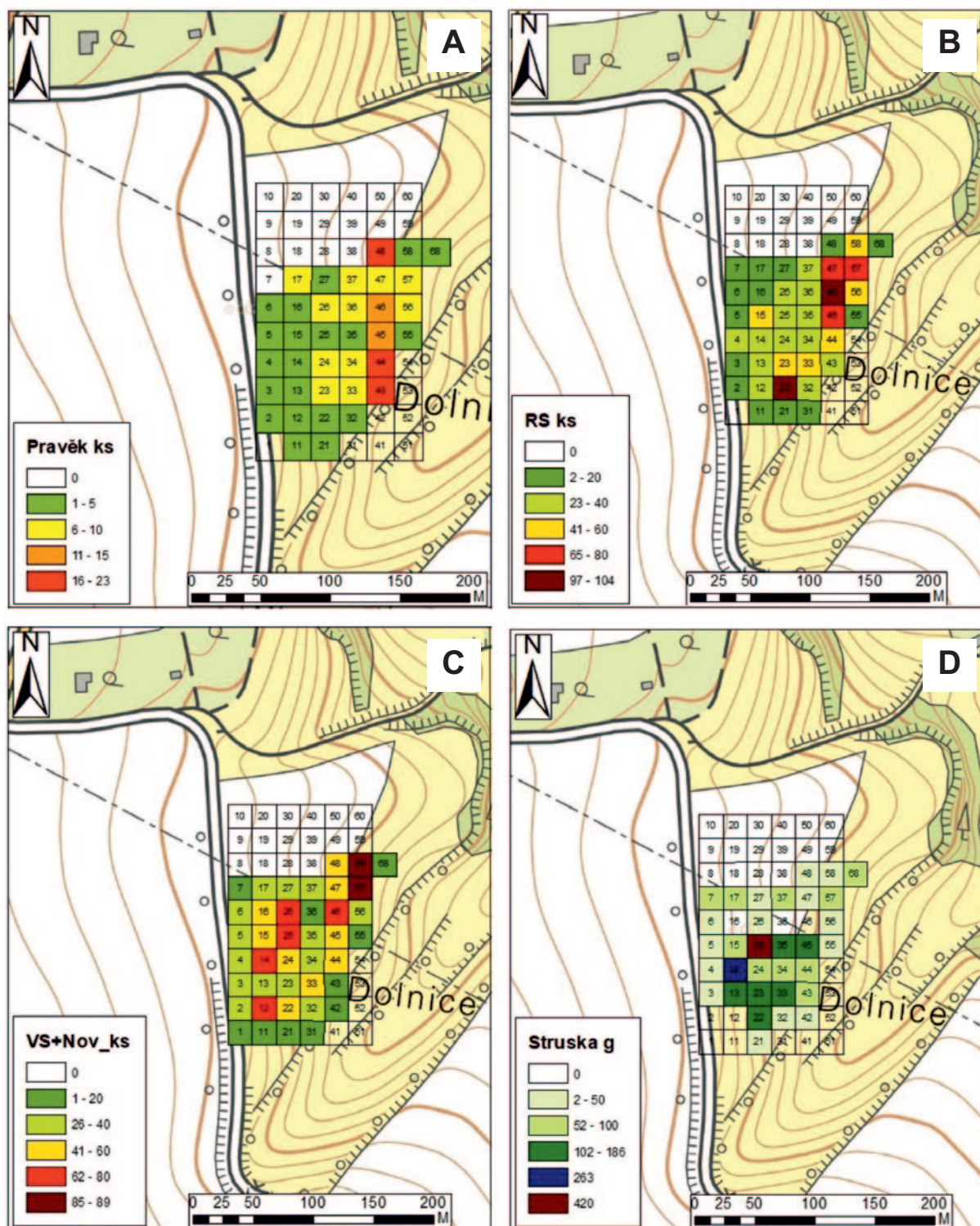
3. VYHODNOCENÍ POVRCHOVÉHO SBĚRU

3.1. Keramika

Povrchovým sběrem se podařilo získat celkem 3181 zlomků keramiky o hmotnosti 15 083 g. Z tohoto množství lze 217 ks (1785 g) označit jako pravěkou keramiku, 1291 ks (7526 g) bylo zařazeno do raného středověku, 1512 ks (5293 g) jsou zlomky vrcholně středověké a novověké keramiky, 168 zlomků (526 g) se nepodařilo určit. Pro keramické zlomky získané z povrchových sběrů je typická jejich velká fragmentárnost a omlétost. To je způsobeno především vystavením nálezů zemědělské technice a klimatickým podmínkám, kterým je ze země vyoraná keramika vystavena.

3.1.1. Pravěká keramika

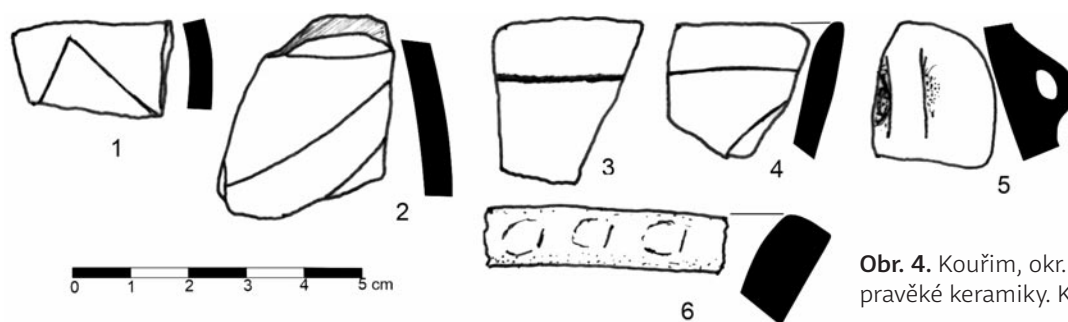
Zlomky pravěké keramiky, jejichž distribuce je znázorněna na *obr. 3:A*, se vyznačovaly převážně větší hrubostí keramické hmoty a byly místy hruběji ostřené. Projevovala se u nich také značná degradace povrchu. Z původní úpravy se na jednom zlomku zachovalo přibližně 1 cm velké ouško a na jednom vršku okraje byly pozorovány otisky prstů s vrypy od nehtů (*obr. 4:5–6*). Rozdíl v keramické hmotě představovalo 31 zlomků (139 g) jemně plavené keramiky, občas zdobené rytými liniemi (*obr. 4:1–4*). Tyto zlomky byly zařazeny do kultury s lineární keramikou.



Obr. 3. Kouřim, okr. Kolín. Distribuce nálezů pravěké keramiky (A), raně středověké keramiky (B), vrcholně středověké a novověké keramiky (C) a strusky (D). Nálezy keramiky jsou znázorněny podle množství a nálezy strusky podle váhy.

3.1.2. Raně středověká keramika

Keramika patřící do raného středověku (distribuce viz *obr. 3:B*) byla rozdělena do pěti keramických tříd A, B, C, T a P (*tab. 1*). Keramické třídy se podle definice vyznačují identickými technologickými znaky výrobního procesu (*Bartošková 1997*, 128 s další literaturou). Při rozdělování keramických tříd jsem navázal



Obr. 4. Kouřim, okr. Kolín. Nálezy pravěké keramiky. Kresba autor.

Keramická třída	počet	váha	výzdoba	okraj	dna
A	323 ks	1681 g	55 ks	28 ks	7 ks
B	351 ks	2427 g	47 ks	28 ks	12 ks
C	571 ks	3012 g	97 ks	37 ks	17 ks
T	40 ks	359 g	1 ks	2 ks	1 ks
P	6 ks	55 g	2 ks	1 ks	

Tab. 1. Kouřim, okr. Kolín. Zastoupení keramických tříd u raně středověké keramiky.

kvalitní (lom střepů vykazuje známky barevné nehomogenity).

Keramika třídy B: Keramika s hrubším povrchem, který je dán příměsí písečných zrn o velikosti kolem 1 mm. Obsahuje také nezanedbatelnou příměs slídy, méně však než ve skupinách A a C. Výpal spíše dobrý, někdy i méně kvalitní.

Keramika třídy C: Šířeji definovaná skupina na přechodu mezi keramickými třídami A a B. Povrch je převážně hladký, keramická hmota obsahuje především slídu ve formě šupinek o velikosti kolem 1 mm, ale i drobnějších zrn. V keramické hmotě se vyskytuje také křemičitý písek a někdy jsou zastoupeny i kamínky do 0,5 cm. Výpal vykazuje známky nižší kvality, o čemž vypovídá nejednotlivé zbarvení lomů.

Keramika třídy T – tuhová: Povrch je hladký, často vykazuje světlejší šedou až šedookrovou barvu. Keramická hmota obsahuje jako hlavní příměs tuhu, která ji zbarvuje do typické tmavohnědé až černé barvy (patrně především na lomech). Do keramické hmoty byly přidávány také křemičité kamínky o velikosti kolem 1–2 mm, výjimečně až 0,8 cm. Výpal je dobrý až velmi dobrý.

Keramika třídy P: Krupičkovitý povrch je dán příměsí drobných písčitých kamínků do keramické hmoty. Sporadické je zastoupení slídy. Pro tuto keramickou třídu je typická barva různých odstínů šedé od světlejší (až k bílé) po tmavší. Výpal je méně kvalitní (lom střepů vykazuje známky barevnosti). Keramika je na lokalitě zastoupena jen sporadicky, jedná se nejspíš o import tzv. šedé řady pražského výrobního okruhu.

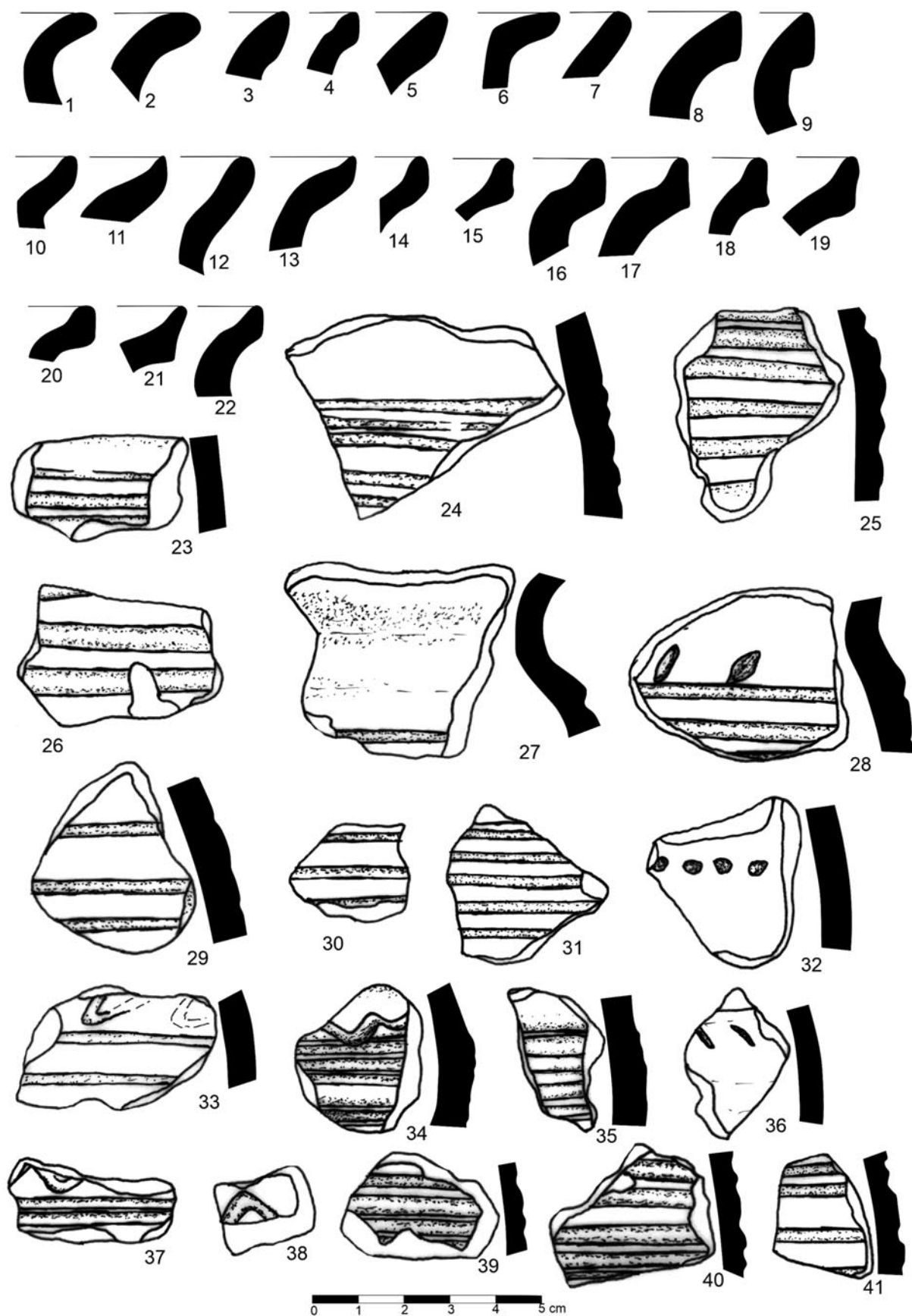
Typy výzdoby a okrajů u jednotlivých keramických tříd

Třída A: Výzdoba – rytá šroubovice (obr. 5:23–27,29–31,39–41), jednoduchá vlnice (obr. 5:38), kombinace ryté šroubovice a jednoduchých vlnic (obr. 5:33–35,37), řada jednotlivých vpichů (obr. 5:32,36), kombinace řady vrypů a ryté šroubovice (obr. 5:28). **Okraje** – varianty jednoduchých (obr. 5:1–7 zaoblené, 8–9,22 seříznuté), kalichovitě profilované (obr. 5:10,12,14), s vnitřní esovitou linií (obr. 5:11,13), vzhůru vytažené (obr. 5:15–21).

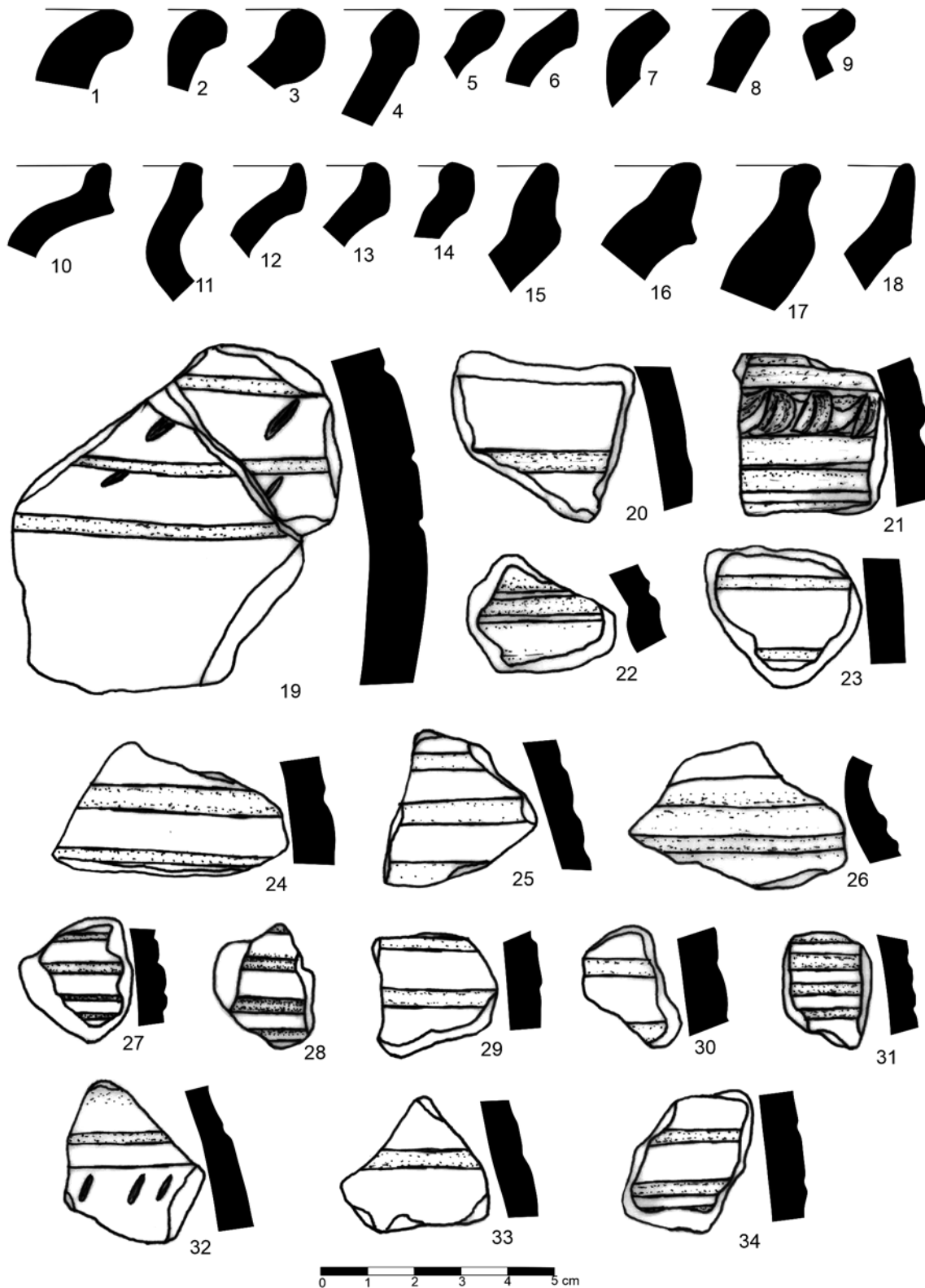
Třída B: Výzdoba – rytá šroubovice (obr. 6:20,22–31,33–34), kombinace řady vrypů a ryté šroubovice (obr. 6:19,32), kombinace prstových vrypů na plastické liště s rytou šroubovicí (obr. 6:21). **Okraje** – varianty jednoduchých (obr. 6:1–5 zaoblené, 6–7 seříznuté), zduřelý (obr. 6:8), kalichovitě profilovaný (obr. 6:9), vzhůru vytažené (obr. 6:10–18).

Třída C: Výzdoba – rytá šroubovice (obr. 7:28–29,31–34,37,42; obr. 8:1–2), jednoduchá vlnice (obr. 7:26,30), jednoduchá vlnice v liniovém pásu (obr. 7:35; obr. 8:3), dvě jednoduché vlnice (obr. 7:43), hřebenová vlnice (obr. 7:38,41), kom-

3 Kategorie A1 a A2 ze sběrů na svatojiřské ostrožně jsem pro málo rozeznatelné rozdíly sjednotil do jedné kategorie A. Kategorie B, C a P odpovídají stejnojmenným kategoriím zde pojednávané sídlištní polohy nad Dolnicí. Kategorie D – nehomogenní skupina fragmentů s vysokým stupněm fragmentace nebyla v našem souboru sledována. Kategorie „tuhová keramika“ je zde označena písmenem T. Samotné popisy charakteristik definovaných keramických tříd jsem se snažil zhodnotit nezávisle, odpovídají však přibližně třídám ze svatojiřské ostrožny.

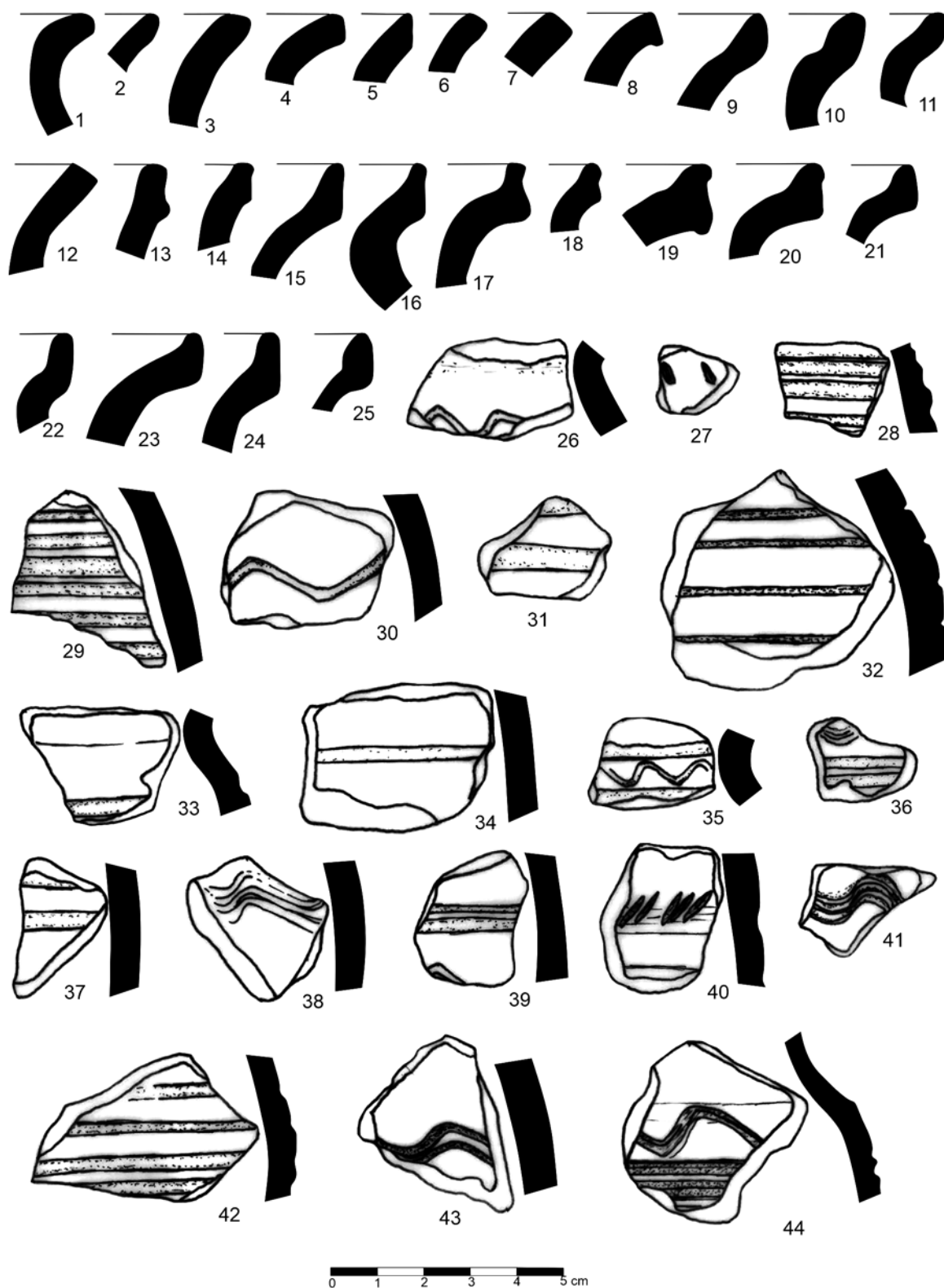


Obr. 5. Kouřim, okr. Kolín. Nálezy raně středověké keramiky zařazené do keramické třídy A. Kresba autor.



Obr. 6. Kouřim, okr. Kolín. Nálezy raně středověké keramiky zařazené do keramické třídy B. Kresba autor.

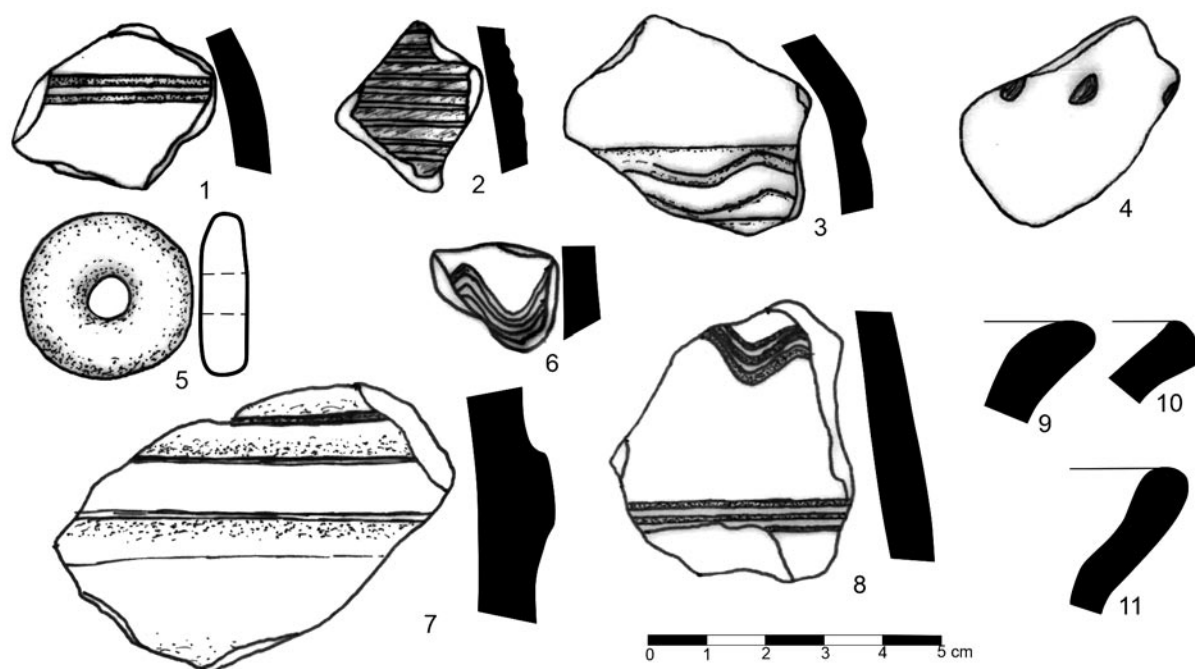
binace ryté šroubovice s jednoduchou vlnicí (obr. 7:39,44), kombinace ryté šroubovice a hřebenové vlnice (obr. 7:36), řada vrypů či vpichů (obr. 7:27,40; obr. 8:4). **Okraje** – varianty jednoduchých (obr. 7:1–3 zaoblené, 4–7 seříznuté, 8 seříznuté s vytaženou dolní hranou), kalichovitě profilovaný (obr. 7:10), s vnitřní esovitou linií (obr. 7:9,11), zduřelý (obr. 7:12), okružní (obr. 7:13), vzhůru vytažené (obr. 7:14–25). **Přeslen** vybroušený ze střepe, nezdobný (obr. 8:5).



Obr. 7. Kouřim, okr. Kolín. Nálezy raně středověké keramiky zařazené do keramické třídy C. Kresba autor.

Třída T: Výzdoba – plastická lišta (obr. 8:7). **Okraje** – jednoduché (obr. 8:9 zaoblený; 10 seříznutý se zvýrazněnou horní hranou)

Třída P: Výzdoba – hřebenová vlnice (obr. 8:6), kombinace hřebenové vlnice s hřebenovou linií (obr. 8:8). **Okraje** – kalichovitě profilovaný (obr. 8:11).



Obr. 8. Kouřim, okr. Kolín. Nálezy raně středověké keramiky zařazené do keramických tříd C (1–5), P (6, 8, 11) a T (7, 9–10). Kresba autor.

Kouřimská raně středověká keramika spadá do oblasti východočeského výrobního okruhu, jehož chronologii vytvořil M. Šolle na základě stratigrafie nálezových situací z lokalit chronologicky na sebe navazujících, z Klučova, Staré Kouřimi, Libice a Kouřimi – sv. Jiří (Šolle 1972). Chronologie je rozdělena na pět stupňů od časné slovanského období, přes starší, střední, mladší až po pozdní dobu hradištní. Datování keramiky je založeno na profilaci okrajů a na výzdobě. V našem souboru raně středověké keramiky byly zachyceny také importy tzv. šedé řady pražského výrobního okruhu.

Nálezy raně středověké keramiky byly rozprostřeny poměrně rovnoměrně, větší koncentrace však byla zaznamenána v jižní části zkoumané plochy v místech čtverců 45, 46, 47 a 67 (obr. 3:B). V souboru získaném povrchovými sběry převažovala ve výzdobě v drtivé míře rytá šroubovice (celkem na 172 zlomcích). Keramika byla také zdobena jednoduchými vlnicemi (6 ks), hřebenovou vlnicí (3 ks), řadou vpichů (5 ks) a v jednom případě plastickou lištou. Kombinace ryté šroubovice s jednoduchou či hřebenovou vlnicí nebo s vrypy představuje „keramiku tzv. slavníkovské fáze“ (Šolle 1972; Princová-Justová 1994, 200, Abb. 5; Mařík 2009, 28–29), která byla zjištěna u 11 zlomků keramických tříd A, B a C. V jednom případě byla zachycena kombinace hřebenové vlnice s hřebenovou linií. V rámci profilace okrajů můžeme identifikovat především varianty jednoduchých (26 ks), vzhůru vytažených (29 ks) a kalichovitě profilovaných (6 ks). Jeden větší zlomek výdutě zdobený plastickou lištou s příměsí tuhy v keramické hmotě lze zařadit do kategorie tuhových zásobnic s kyjovitým okrajem. Zajímavý je výskyt kalichovitě profilovaných okrajů, které spojujeme s pražskou proveniencí. V rámci třídy P, která reprezentuje pražskou šedou řadu, je jen jediný kalichovitý okraj, což je způsobeno malým zastoupením této importované keramiky na lokalitě. Zbýlých pět zmíněných okrajů bylo zaznamenáno ve třídách A, B a C, které jsou místní proveniencí. Obdobně tomu bylo také v souboru získaném povrchovými sběry na blízké svatojiřské ostrožně (Tomanová 2012, obr. 19a–c), kde jsou však zastoupeny oproti ostatním okrajům v omezené míře, nebo na Libici (Princová-Justová 1994, 198, Abb. 4:2). Na základě výzdobných prvků a profilace okrajů můžeme raně středověké keramické zlomky datovat do mladohradištního a pozdněhradištního období (druhá polovina 10. až první polovina 13. století).

3.1.3. Vrcholně středověká a novověká keramika

Nálezy mladší středověké a novověké keramiky byly zařazeny do následujících kategorií: oxidačně pálená vrcholně středověká keramika (142 ks, 394 g), redukčně pálená keramika (289 ks, 793 g), kamenina (11 ks,

102 g), glazovaná keramika (716 ks, 1982 g), polokamenina (243 ks, 1484 g), porcelán/bělnina (104 ks, 491 g), květináč (7 ks, 47 g). Zlomky výše zmíněné keramiky vykazovaly o něco vyšší stupeň fragmentarizace než keramika raně středověká, což by mělo odrážet její dlouhodobější setrvání v ornici oproti starší raně středověké keramice vyorávané z objektů. Distribuce a četnost vrcholné středověké a novověké keramiky se koncentrovala zhruba uprostřed sbírané plochy a ve východní části ve čtvercích 57 a 58 (obr. 3:C). Alespoň část souboru zmíněné keramiky se na ostrožnu pravděpodobně dostala v souvislosti s vyvážením hnoje na pole. Velká četnost a určitá koncentrace mladší středověké a novověké keramiky by také mohla svědčit pro mladší sídelní aktivity v areálu.

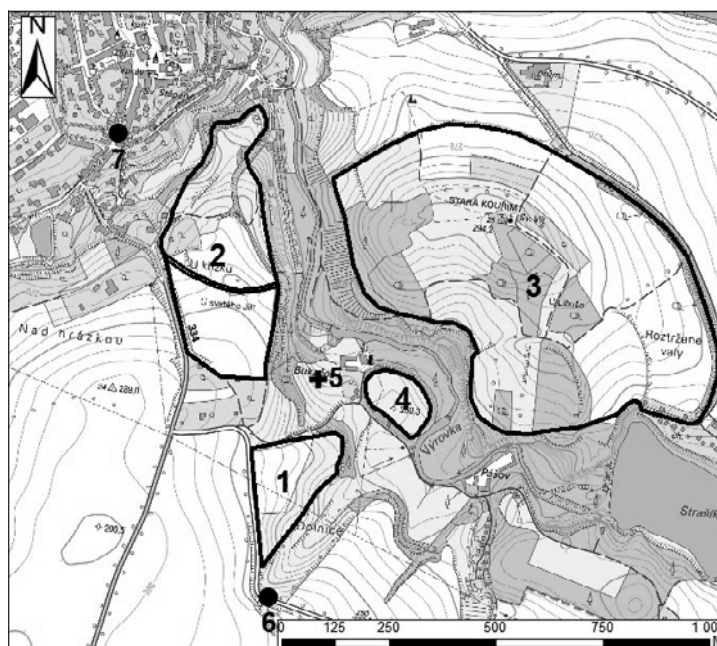
3.2. Ostatní artefakty

Z ostatních artefaktů vyniká poměrně velké zastoupení strusky (151 ks, 2641 g; obr. 3D). Dále bylo získáno 13 kusů mazanice (82 g), indikujících zaniklá obydlí, 5 zlomků zvířecích kostí (17 g), 1 malý zlomek neglazovaného kachle (9 g) a 1 křesací kámen do palné zbraně, tzv. „flint“ (13 g).

4. ZÁVĚR

Nálezy keramiky získané povrchovým sběrem dokládají osídlení lokality v období zemědělského pravěku, z něhož se podařilo určit několik zlomků náležících kultuře s lineární keramikou, a v mlado- až pozdně hradištním období raného středověku až po počátky středověku vrcholného, tedy v průběhu druhé poloviny 10. až první poloviny 13. století. Velké množství zástupců vrcholné středověké a novověké keramiky by mohlo vypovídat i o možném mladším využití polohy.

Nově objevené raně středověké sídliště tvořilo součást nejbližšího zázemí hradu Kouřim – sv. Jiří, od jehož jižní fortifikace bylo vzdáleno jen asi 400 m (obr. 9:2). Jižně od destrukce zmíněného opevnění bylo za pomoci nedestruktivních metod archeologického výzkumu zjištěno soudobé osídlení označované jako jižní vnější areál s pravděpodobnou řemeslnou dílnou, při jejímž provozu docházelo k produkci strusek, jako např. hutnění a zpracování kovů (Tománová 2012). Naproti námi pojednávané poloze se na terase nad meandrem Výrovky nacházel dnes již zaniklý kostel sv. Vojtěcha se stopami osídlení, svědčících pro 11. až 13. století, a se hřbitovem (Šolle 1989; obr. 9:4). Snad se mohlo jednat o vlastnický kostel se sídlem knížecího úředníka, podobně jako známý Mstišův dvorec s kostelem pod bílinským hradištěm (Klápště 2011, 62). Pod svatovojtěšskou terasou u Bukačovského mlýna bylo koncem 19. století zjištěno pohřebiště se středohradištními nádobami (Píč 1909, 338; obr. 9:5). S nově identifikovanou polohou snad mohly souviset nespecifikované sídlištní nálezy zřejmě z 11. až 13. století vyznačené prázdným kolečkem v plánu „Trojí Kouřim“ (Šolle 2000, obr. 4:12), které se měly nacházet při silnici Kouřim–Toušice nad výše zmíněným údolím „Dolnice“ (obr. 9:6). Je však možné, že šlo o dříve zaznamenaný ojedinělý nález středohradištní lahovitě nádoby lokalizovaný k silnici mezi Kouřimí a Toušicemi (Šolle 1966, 279, obr. 2:6). Nález celé nádoby by mohl svědčit pro existenci pohřebiště.



Obr. 9. Kouřim, okr. Kolín. 1 – nově identifikovaná poloha nad Dolnicí; 2 – Kouřim – sv. Jiří; 3 – Stará Kouřim; 4 – vyvýšenina u sv. Vojtěcha; 5 – středohradištní pohřebiště u Bukačovského mlýna; 6 – pravděpodobný výskyt sídlištních nálezů při silnici mezi Kouřimí a Toušicemi; 7 – výrobní objekt v Komenského ulici.

Na základě nezanedbatelného množství strusky si dovoluji vyslovit hypotézu o řemeslném provozu v této poloze.⁴ Další stopy řemeslné produkce v blízkém zázemí byly zjištěny ve městě Kouřimi v Komenského ulici, kde se podařilo objevit objekt zřejmě sloužící ke kovodělné výrobě⁵ (*Pecinová – Likovský 2010*, 438; *obr. 9:7*). Osídlení na lokalitě zaniklo nejpozději v polovině 13. století, kdy došlo k přesunu centra ze svatojiřské ostrožny do nově založeného města Kouřimi.

LITERATURA

- Bartošková, A. 1997:* Keramický soubor z počátků raně středověkého osídlení budečského předhradí. *Památky archeologické* 88, 111–141.
- Čech, P. 2008:* Současný stav poznání Žatce v raném středověku. *Archeologické rozhledy* 60, 36–60.
- Dvořáček, D. 2013:* Zázemí Kouřimi v době přemyslovské. Bakalářská práce. Filozofická fakulta UK Praha.
- Dvořáček, D. – Vepřeková, J. 2018:* Záchraný archeologický výzkum městské parcely v Komenského ulici v Kouřimi. In: *Archeologické výzkumy v Čechách 2017. Zprávy České archeologické společnosti – Supplément* 109. Praha, 32.
- Klápště, J. 2011:* O rané šlechtě v českých zemích. Malý náčrt velkého tématu. In: E. Doležalová – P. Meduna (eds.), *Co můj kostel dnes má, nemůže kníže odnít. Věnováno Petru Sommerovi k životnímu jubileu*. Praha, 61–66.
- Kuna, M. 1994:* Archeologický průzkum povrchovými sběry. Praha.
- Mařík, J. 2009:* Libická sidelní aglomerace a její zázemí v raném středověku. *Dissertationes archaeologicae Brunenses/Pragensesque*. Praha.
- Pecinová, M. – Likovský, J. 2010:* Archeologické drobnosti z Kouřimi. *Archeologie ve středních Čechách* 14, 433–440.
- Piň, J. L. 1909:* Starožitnosti země České. Díl III. Čechy za doby knížecí. Sv. 1. Část archaeologická. Praha.
- Princová-Justová, J. 1994:* Die burgwallzeitliche Keramik aus Libice nad Cidlinou. In: Č. Staňa (Hrsg.), *Slawische Keramik in Mitteleuropa vom 8. bis 11. Jahrhundert. Internationale Tagungen in Mikulčice I*. Brno, 193–206.
- Razím, V. 1986:* K přemyslovskému opevnění města Kouřimi. *Archaeologia historica* 11, 255–266.
- Šolle, M. 1966:* Stará Kouřim a projevy velkomoravské hmotné kultury v Čechách. Praha.
- Šolle, M. 1969:* Kouřim v mladší a pozdní době hradištní. *Památky archeologické* 60, 1–124.
- Šolle, M. 1972:* Zur Entwicklung der frühmittelalterlichen slawischen Keramik im Bereiche Ostböhmens. *Vznik a počátky Slovanů* 7, 141–177.
- Šolle, M. 1989:* Kouřim-sv. Vojtěch a jeho sídlištní tradice. *Archeologické rozhledy* 41, 243–257.
- Šolle, M. 1993:* Přemyslovská a děpoltická Kouřim podle výzkumu z let 1967–77. *Archeologické rozhledy* 45, 268–278, 360–362.
- Šolle, M. 2000:* Po stopách přemyslovských Děpolticů. Příspěvek ke genezi města Kouřimě. Praha.
- Tomanová, P. 2012:* Kouřim–sv. Jiří. Přemyslovské správní centrum a problematika výzkumů raně středověkých centrálních lokalit (strategie a metody). Diplomová práce. Filozofická fakulta UK Praha.

Die Oberflächensammlungen auf der Siedlungsanlage „nad Dolnicí“ im nahen Hinterland des Zentralortes Kouřim – St. Georg

Der vorliegende Beitrag widmet sich den Oberflächensammlungen, die im Jahr 2012 auf einer kleinen Spornanlage von 3,8 ha Größe durchgeführt wurden. Diese als „nad Dolnicí“ bezeichnete Spornanlage befindet sich etwa 1 Kilometer südlich der Stadt Kouřim (*Abb. 1*) und liegt in unmittelbarer Nähe des Burgwalls Kouřim – St. Georg, der sich zu einem bedeutenden regionalen Zentralort im 11. bis 13. Jahrhundert entwickelte. Das Haupt-

4 Doklady výroby a zpracování železa byly zjištěny na neopevněném předhradí a v podhradí žateckého raně středověkého hradu (*Čech 2008*).

5 Objekt č. 4 byl zařazen do širokého časového rozmezí vrcholného středověku, avšak měl existovat dříve než bývalá Malotická brána, před kterou se nacházel. S ohledem na charakter keramiky z objektu (rytý šroubovice, jednoduché vlnice a přítomnost vzhůru vytaženého okraje) podobající se mlado- až pozdně hradištní keramice z 12. až poloviny 13. století a dataci stavby Pražské brány, jediné dodnes dochované brány kouřimského opevnění, do 3. čtvrtiny 13. století (*Razím 1986*), se domnívám, že objekt je třeba spíše zařadit někam do přelomu raného a vrcholného středověku před lokací královského města v polovině 13. století. Starší dataci objektu podporuje také výzkum dalších dvou mlado- až pozdně hradištních zahluobených objektů, které byly zjištěny na místě čp. 137 před bývalou Malotickou bránou (*Dvořáček – Vepřeková 2018*).

ziel der Oberflächensammlungen bestand in einer Kartierung des wirtschaftlichen Hinterlandes dieser frühmittelalterlichen Wehranlage. Die Oberflächensammlungen an der Fundstelle wurden in 41 Polygonen von 20 × 20 m durchgeführt (Abb. 2). Auf der Fläche von etwa 1,5 ha Ausmaß wurden 3181 Scherben mit einem Gewicht von über 15 kg gewonnen.

Die keramischen Funde belegen die Besiedelung der Anlage in urgeschichtlicher Zeit (217 Scherben; Abb. 3:A); einige der Scherben können der Linearbandkeramik zugeordnet werden (Abb. 4:1–4). Weitere Keramik datiert in die Jung- und Spätburgwallzeit des Frühmittelalters um die zweite Hälfte des 10. Jahrhunderts bis zur ersten Hälfte des 13. Jahrhunderts (1291 Scherben; Abb. 3:B; 5–8). Diese neuentdeckte frühmittelalterliche Siedlungsanlage gehörte zum nahen Hinterland des Kouřimer Zentralortes, von dessen Fortifikation die erforschte Siedlungsanlage nur in etwa 400 m weiter Entfernung liegt (Abb. 9:1,2). Darüber hinaus erbrachten die Oberflächensammlungen auch eine große Zahl hochmittelalterlicher und neuzeitlicher Keramik (1512 Scherben; Abb. 3:C) sowie eine relativ große Menge Schlackenfunde (2,6 kg; Abb. 3:D). Nach einer Hypothese könnten diese Schlackenfunde im Frühmittelalter einen handwerklichen Betrieb an diesem Ort belegen. Die große Menge der ins Hochmittelalter und in die Neuzeit datierte Keramik könnte entweder eine weitere Besiedlung der Anlage belegen, oder mit der Düngung der nach der Verwüstung der Besiedlung entstehenden Felder zusammenhängen. Für letztere Variante spricht die größere Fragmentation der jüngeren Scherben.

Deutsch von *Daniel Dvořáček* und *Stefanie Eisenmann*

Abb. 1. Kartenausschnitt der Stadt Kouřim mit südlicher Umgebung. Die Lage des Fundortes befindet sich im unteren Teil des Bildes und ist mit Polygonen eingezeichnet. Links: Lage von Kouřim in Böhmen.

Abb. 2. Kouřim, Bezirk Kolín. Kartenausschnitt mit Polygonen. Polygonen, an denen die archäologischen Funde gewonnen wurden, sind hervorheben.

Abb. 3. Kouřim, Bezirk Kolín. Die Verteilung der urzeitlichen Keramik (A), der frühmittelalterlichen Keramik (B), der hochmittelalterlichen und der neuzeitlichen Keramik (C) und Schlackenfunde (D). Die Keramik ist nach Menge und die Schlacke nach Gewicht dargestellt.

Abb. 4. Kouřim, Bezirk Kolín. Die urzeitliche Keramik.

Abb. 5. Kouřim, Bezirk Kolín. Die frühmittelalterliche Keramik der Klasse A.

Abb. 6. Kouřim, Bezirk Kolín. Die frühmittelalterliche Keramik der Klasse B.

Abb. 7. Kouřim, Bezirk Kolín. Die frühmittelalterliche Keramik der Klasse C.

Abb. 8. Kouřim, Bezirk Kolín. Die frühmittelalterliche Keramik der Klasse C (1–5), P (6, 8, 11) und T (7, 9–10).

Abb. 9. Kouřim, Bezirk Kolín. 1 – die neuentdeckte Anlage „nad Dolnicí“, 2 – Kouřim – St. Georg, 3 – Alt Kouřim, 4 – St. Adalbert Anlage, 5 – mittelburgwallzeitliches Gräberfeld bei der Bukačov Mühle, 6 – vermutlicher Fundort auf der Straße zwischen Kouřim und Toušice, 7 – der Produktionsbefund in der Komenského Straße.

Tab. 1. Kouřim, Bezirk Kolín. Frühmittelalterliche Keramikklassen und ihre Menge.

