

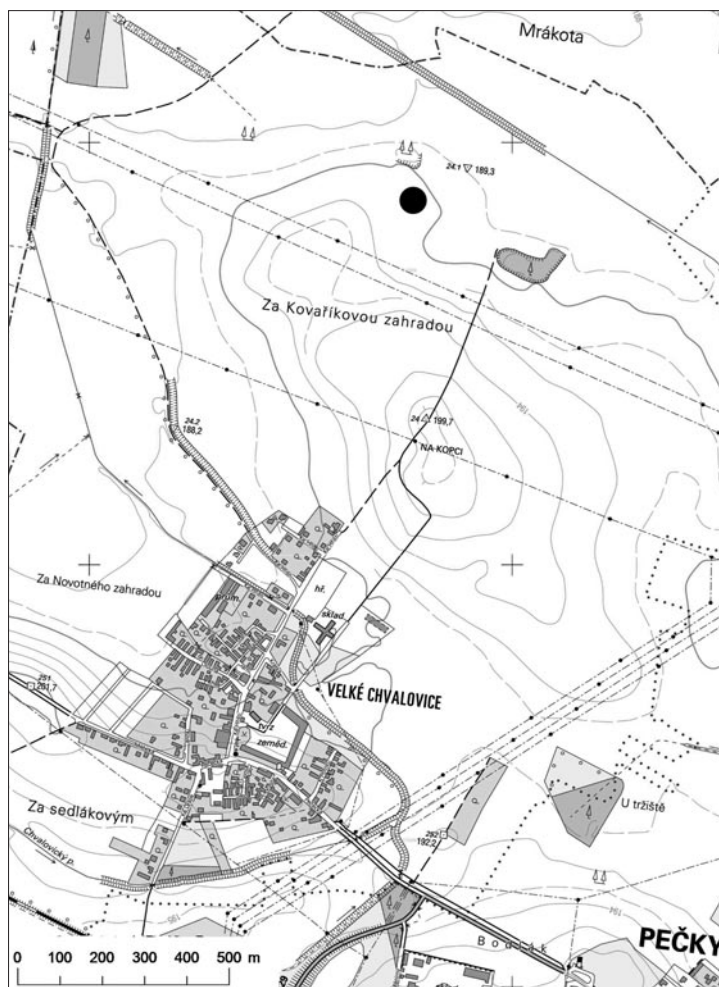
Z hrobu, či depotu? K nálezům dvou bronzových manžetových náramků z Velkých Chvalovic, okr. Kolín

Jindřich Štefl

ÚVOD

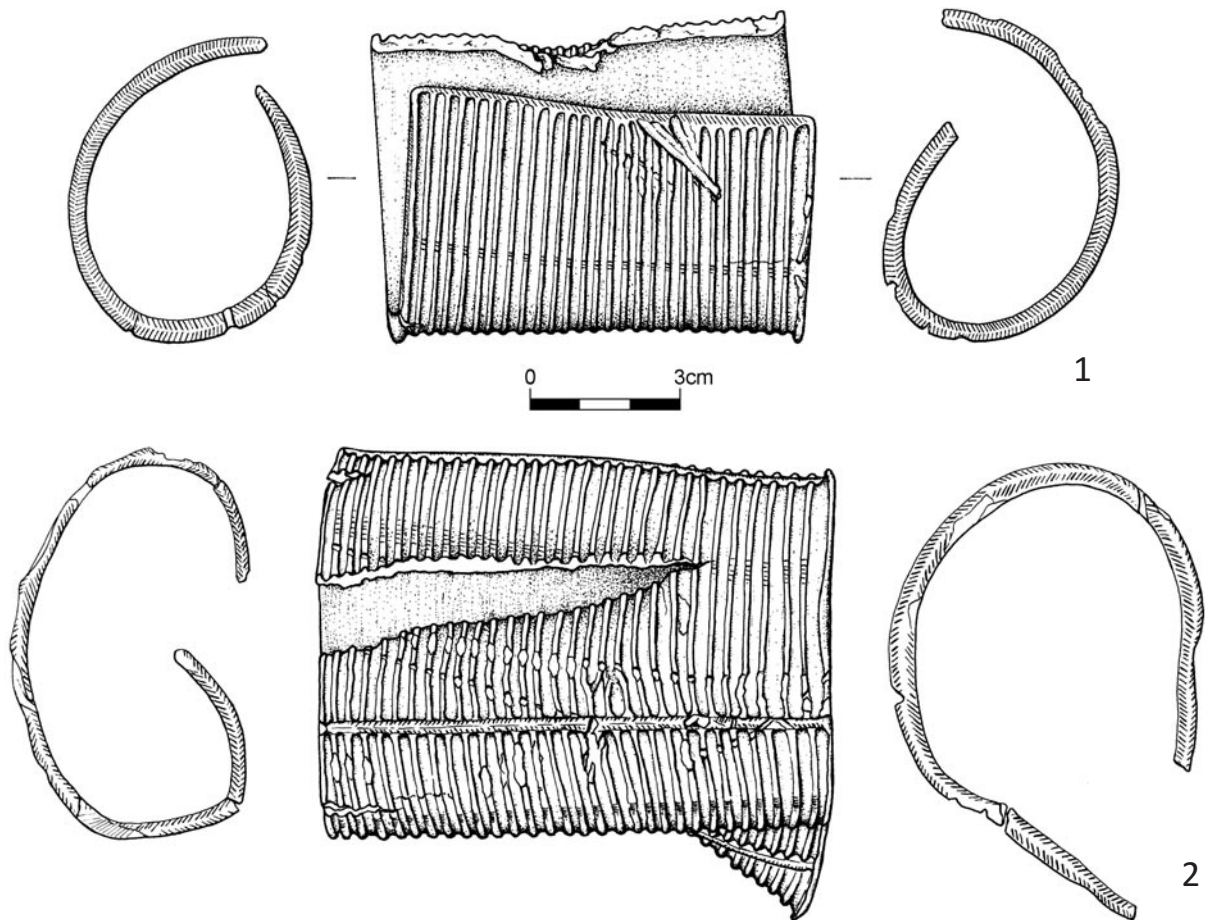
Dne 25. 8. 2018 byl p. Markem Mlejnským objeven za pomoci detektoru kovů otevřený manžetový žebrovaný náramek. Předmět byl nalezen na poli v hloubce 50 cm pod dnešním povrchem na katastrálním území obce Velké Chvalovice (okr. Kolín; *obr. 1*).¹

Vzhledem k tomu, že se náramky nacházejí téměř vždy v páru, bylo usouzeno, že se v okolí místa nálezu bude pravděpodobně nacházet ještě minimálně jeden další manžetový náramek. Došlo tedy k několika dohledávacím akcím, leč bohužel neúspěšným. Zhruba až po roce od objevu prvního náramku se podařilo prakticky náhodně dohledat druhý exemplář – uzavřený manžetový náramek. Po několika jednáních nakonec nálezce předal náramek do rukou p. Mlejnského, který ho stejně jako v prvním případě odeslal ke zpracování do Regionálního muzea v Teplících. Druhý (uzavřený) manžetový náramek se nacházel ve vzdálenosti asi 50 m od prvního, a to v hloubce 40 cm pod dnešním povrchem (přesné zaměření nálezů druhého náramku však není známo).



Obr. 1. Velké Chvalovice. Lokalizace nálezů. Podklad: ČÚZK. Vlevo: poloha lokality na mapě Čech.

¹ GPS souřadnice nálezů: 50°6'36.027"N 15°1'0.741"E.



Obr. 2. Velké Chvalovice. 1 – otevřený manžetový náramek; 2 – uzavřený manžetový náramek. Kresba Blanka Linhartová.

Otevřený manžetový náramek

Samotný předmět představuje otevřený manžetový náramek zdobený příčným žebrováním, který je znám v krátké a delší variantě (Moucha 2005, 57). Nalezený exemplář náleží ke vzácnější delší variantě, která je doložena z depotů Soběchleby, Kosmonosy a Slavhostice. Další pochází pravděpodobně z dosud nepublikovaného (relativně nového) depotu z Turska. Mimo jednoho fragmentu ze Slavhostic byly tyto náramky nalezeny vždy v páru. Známé jsou ale také z kostrových hrobů, kde se vyskytovaly opět v páru v oblasti předloktí (např. Malé Čičovice či Lovosice; Moucha 2005, 57).

Popis

Náramek (obr. 2:1; 3:1) má výšku 80 mm, pro jeho značnou deformaci a možnost příp. roztáhnutí nelze průměr přesně určit. Výzdoba sestává z celkem 26 tenkých příčných a 2 silnějších příčných okrajových žebírek. Náramek je tvořen 3–4 mm silným plechem, který je na obou koncích ještě zesílen na 5–6 mm, vnitřní povrch náramku je hladký. Výzdoba je na dvou místech tvořena 3 rýhami/záseky v každém tenkém žebříku, které vedou podélně v linii přes všech těchto 26 tenkých žebírek (nedaleko od jedné této linie se ještě nachází obdobná výzdoba sestávající z 1 či 2 rýh/záseků, která však nevede po celé linii a působí poněkud nepravidelně). Další výzdoba v podobě rýh se nachází na povrchu obou zesílených žebírek, dále i na jedné straně (po celé linii) v místě, kde náramek oběma konci přiléhá k sobě. Nacházel by se pravděpodobně i na druhém konci, který se však nedochoval. Kvůli silné deformaci je možné průměr náramku pouze rámcově odhadnout na cca 70 mm. Hmotnost před konzervací činila 323,6 g, hmotnost po konzervaci 323,4 g.

Uzavřený manžetový náramek

Na rozdíl od prvního náramku je tento exemplář uzavřený, delší a má větší průměr. První náramek však lze díky jeho otevřenosti podle potřeby roztáhnout a přizpůsobit ho tak případně ruce nositele. Uzavřené manžetové náramky jsou naprosto výjimečné a označujeme je jako typ „Tursko“ (Vykouková et al. 2007,



Obr. 3. Velké Chvalovice. 1 – otevřený manžetový náramek; 2 – uzavřený manžetový náramek. Foto Anita Kadlecová.

223). Tyto náramky jsou známy především z únětického pohřebiště zkoumaného Janem Felcmanem v roce 1903, které se nacházelo cca 400 m severoseverovýchodně od okraje obce Tursko (okr. Praha-západ), kde byly také nalezeny v páru (Vykouková *et al.* 2007, 205, 209). Z depotů doposud nebyly tyto uzavřené manžetové náramky známy (Moucha 2005, 57), což se však změnilo s nedávno objeveným depotem z Turska, kde se mimo mnoha dalších předmětů vyskytl také pár uzavřených manžetových náramků.² Nález z Velkých Chvalovic představuje při srovnání s obdobnými náramky z Turska-Těšiny (Vykouková *et al.* 2007, 211) patrně prozatím nejdelší a nejtěžší exemplář, jaký byl na území Čech nalezen.

Popis

Náramek (*obr.* 2:2; 3:2) má výšku 103 mm, kvůli silné deformaci je možné jeho průměr pouze rámcově odhadnout na cca 70 mm. Náramek je na dvou místech roztrhlý, výzdoba sestává z celkem 30 tenkých příčných žebér a z 1 silnějšího příčného okrajového žebra, které se na protilehlé zužující straně nenachází. Náramek je tvořen 3–4 mm silným plechem, který je na konci se silnějším okrajovým žebrem ještě zesílen na 5–6 mm, vnitřní povrch náramku je hladký. Náramek je zesílen 4 podélnými plastickými lištami a celý artefakt je tak rozdělen na celkem 4 části (2 užší a 2 širší), přičemž po celém povrchu těchto lišt se nachází výzdoba v podobě rýh. Stejná výzdoba se nachází i na obou koncích. Plocha každé ze 4 částí je tvořena výzdobou v podobě rýh/záseků (v počtu 4 až 6) vedoucích podélně v linii přes všech 29 vnitřních žebér. Hmotnost před i po konzervaci činí shodně 485,8 g.

DATAČE, KULTURNÍ ZAŘAZENÍ A OTÁZKA FUNKCE NÁRAMKŮ

Oba nálezy lze na základě depotů a hrobových nálezů obsahujících manžetové náramky jednoznačně spojit s mladším obdobím únětické kultury. Přestože jsou manžetové náramky chápány víceméně jako ozdoby, je možné je vzhledem k jejich provedení a hmotnosti pravděpodobně zařadit i do kategorie

² Za konzultaci ohledně depotu z Turska ze dne 21. 7. 2020 děkuji D. Daněčkovi ze Středočeského muzea v Roztokách u Prahy. Depot bude publikován v samostatné monografii.

ochranné zbroje, jelikož nepochybně dokáží posloužit jako účinná ochrana zápěstí. U žádného z obou náramků se při mikroskopické analýze nepodařilo zachytit žádné textilní fragmenty.

ZAMYŠLENÍ NAD NÁLEZOVÝMI OKOLNOSTMI

Pokud bychom měli rozhodnout, zda manžetové náramky pocházejí spíše z hrobu, nebo depotu, můžeme částečně vyjít z výše uvedených poznatků. Uzavřený manžetový náramek je znám především z hrobů, jedinou výjimku prozatím představuje pouze nedávno objevený depot z Turska. Naproti tomu otevřený exemplář pochází kromě hrobů i z několika depotů. Pokud se na všechny výše zmíněné depoty zaměříme detailněji, zjistíme, že ve Slavhosticích (*Moucha 2005*, 151, Taf. 188–191), Soběchlebech (*Moucha 2005*, 152–154, Taf. 74, 75), Kosmonosech (*Moucha 2005*, 119–120, Taf. 176, 177) i Tursku byly náramky provázeny ještě dalšími předměty, a to v poměrně hojném množství, což v našem případě nenastalo. U nálezů z Velkých Chvalovic tak můžeme počítat pravděpodobněji s rozrušeným hrobem, přesto zcela zavrhnout ani původ z depotu jistě nelze.

ZÁVĚR

Předkládaný článek nemá a prakticky ani nemůže mít ambice přinést podrobný rozbor manžetových náramků, jelikož by se jednalo o pouhé opakování toho, co bylo zjištěno již dříve (viz *Moucha 2005*, 57–58; *Vykouková et al. 2007*). Hlavním cílem bylo prostřednictvím tohoto článku představit oba předměty odborné veřejnosti, jelikož se jedná o unikátní artefakty únětické kultury, které se v muzejních sbírkách nacházejí jen v několika ojedinělých exemplářích. Popisované manžetové náramky se sice od sebe liší provedením a rozměry, ale stále je možné počítat s možností, že oba předměty nosila kdysi pouze jedna osoba. Náramky jsou uloženy v Regionálním muzeu v Teplicích pod inv. č. AS 58679 a AS 58680.

LITERATURA

Moucha, V. 2005: Hortfunde der frühen Bronzezeit in Böhmen. Praha.

Vykouková, J. – Březinová, H. – Fikrle, M. – Frána, J. – Králík, M. – Lutovský, M. – Samohýlová, A. – Smejtek, L. 2007: Náramky z Turska-Těšiny: několik pohledů na unikátní šperk únětické kultury. Archeologie ve středních Čechách 11, 205–225.

From a grave or from a hoard? On the discovery of two bronze cuff bracelets at Velké Chvalovice, Kolín District

The article deals with the discovery of two bronze cuff bracelets which were found with the help of a metal detector, approximately 50m from each other, and also with a one-year gap. The bracelets differ not only in size, but also in construction – one is open and one is closed. There is also a question whether these bracelets, dated to the period of the Únětice culture of the Early Bronze Age, come from a grave or from a hoard.

English by *Jan Machula*

Fig. 1. Location of the find.

Fig. 2.–3. Open (1) and closed (2) cuff bracelet.