

Keramický depot knovízské kultury z Bavoryně, okr. Beroun

Lubor Smejtek – Daniel Stolz

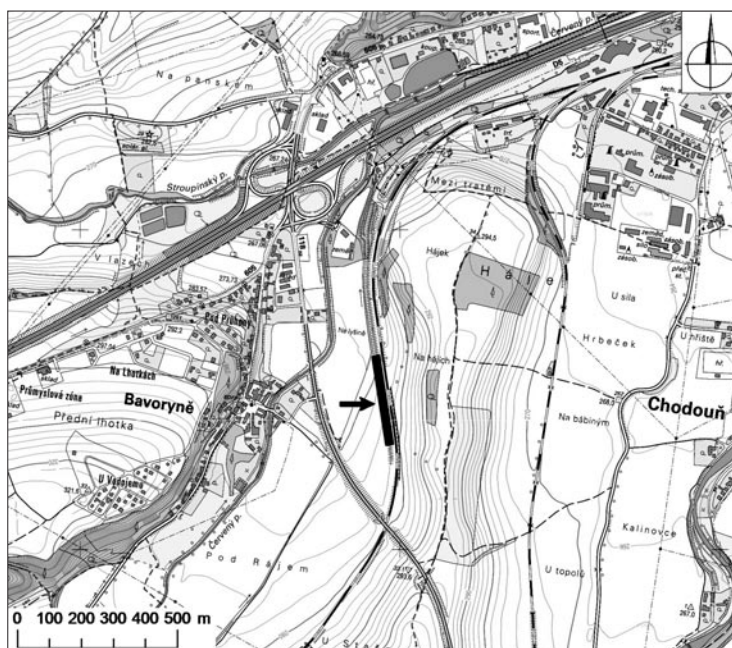
Na stavbě železničního koridoru Praha–Plzeň u Bavoryně v roce 2009 se uskutečnil rozsáhlý záchranný výzkum sídliště z mladší doby bronzové s ojedinělými objekty z pozdní doby bronzové a jedním kostrovým hrobem kultury se šňůrovou keramikou (Stolz 2011b). Prozkoumané mladobronzové sídliště představuje dosud největší výzkum z tohoto časového období na území bývalého okresu Beroun. Archeologické situace a hmotná kultura byly zatím jen předběžně vyhodnoceny při vytvoření náleзовé zprávy (Stolz 2011a). Na základě tohoto zpracování můžeme konstatovat, že se zdejší sídliště svými objekty ani hmotnou kulturou neliší od ostatních zkoumaných sídlišť knovízské kultury ve středních Čechách. V několika aspektech však dosavadní poznatky o této kultuře významně obohacuje. Především šest částí nebo celých kúlových půdorysů výrazně rozšiřuje naše znalosti o nadzemních stavbách této epochy. Dále dva zlomky neopracovaného jantaru z objektu 71 a 87 napovídají o napojení na dálkový obchod a možném omezeném zpracovávání této suroviny na zdejší lokalitě. Konečně keramický depot v zásobní jámě 136 nesporně ukazuje na nějaké blíže neznámé rituální praktiky. V předloženém příspěvku se budeme věnovat právě tomuto depozitu a jeho přesnějšímu časovému zařazení, včetně nástinu možné interpretace.

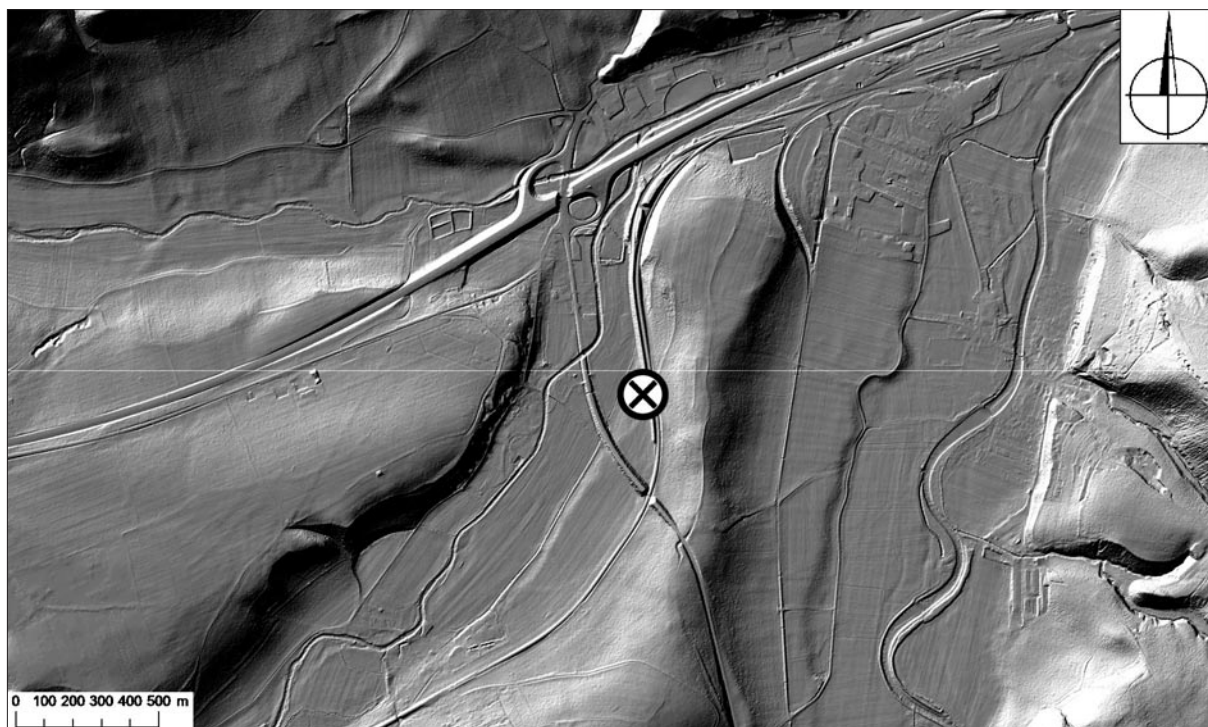
HISTORIE VÝZKUMŮ NA KATASTRU OBCE

Bavoryně se rozkládá na severním okraji úrodné a klimaticky příznivé Hořovické kotliny, ve které máme doloženo bohaté a téměř kontinuální osídlení od neolitu po raný středověk. Patrně jen ve starším eneolitu došlo k opuštění nebo výrazné redukci osídlení v tomto prostoru. Přesto byly evidovány první archeologické nálezy na území této obce až v 50. letech 20. století, kdy hořovický archeolog J. Maličský posbíral na severovýchodním okraji obce u rodinných domků č. 70 a 79 střepy kultury s lineární keramikou a z raného středověku (Maličský 1965). Další naleziště byla objevena až při povrchových průzkumech v 90. letech 20. století. V roce 1991 bylo zjištěno asi 1,5 km jihozápadně od obce u silniční křižovatky Chlustina–Hředle–



Obr. 1. Bavoryně, okr. Beroun. Výřez z mapy ZM 25 s vyznačením plochy výzkumu. Vlevo: poloha lokality na mapě Čech.





Obr. 2. Bavoryně, okr. Beroun. Digitální model terénního reliéfu v širším okolí lokality (označena křížkem).



Obr. 3. Bavoryně, okr. Beroun. Plocha s archeologickými objekty po skrývce ornice.



Obr. 4. Bavoryně, okr. Beroun. Pohled na probíhající záchranný výzkum od severu.

Bavoryně sídliště ze starší doby bronzové (Stolz 2003, 334). Lokalita zkoumaná záchranným archeologickým výzkumem byla identifikována při sběrech v roce 1994 (Stolz 2003, 334). Zatím poslední pravěké osídlení bylo zdokumentováno při kontrole výkopů pro kabely VN a NN na jihovýchodním okraji obce na podzim 2011. Na dně výkopu byla zjištěna šedočerná vrstva obsahující poměrně početné zlomky keramiky z doby bronzové (Stolz – Stolzová 2017).

GEOGRAFICKÝ A SÍDELNÍ KONTEXT NALEZIŠTĚ

Naleziště leží asi 350 m jihovýchodně od obce Bavoryně, v zákrutu železniční tratě Praha–Plzeň, na mírném jihozápadním až západním svahu v údolí Červeného potoka o nadmořské výšce 272–278 m (obr. 1 a 2). Zaměřené JTSK souřadnice objektu 136 jsou 778049/1059542 a 778047/1059541 (273,02–273,12 m n.m.). Podloží zde tvoří svahové hlinité sedimenty, na které nasedá hnědá půda. V nejbližším okolí převládají písčitoštěrkovité říční sedimenty, paleozoické břidlice, svahové hlíny, sprašové hlíny a nivní písčitohlinité sedimenty s pokryvem hnědých půd, hnědozemě a nivních půd. Region patří do klimatické oblasti B 3, tj. mírně teplá, mírně

vlhká s mírnou zimou, pahorkatinová. Průměrná roční teplota dosahuje 7–9 °C a průměrná výška srážek činí 500–600 mm.

STRUČNÉ ZHODNOCENÍ PRŮBĚHU A VÝSLEDKŮ ZÁCHRANNÉHO VÝZKUMU

Záchranný výzkum byl vyvolán stavbou zemního valu souvisejícího s optimalizací železniční tratě Praha–Plzeň. Proběhl na ploše cca 280 × 20 m od března do srpna roku 2009 (obr. 3 a 4). Terénní část byla prováděna ve spolupráci s firmou Prospecto, v. o. s.

V severní polovině stavby zemního valu (mezi Červeným potokem a drobnou vodotečí) nebyly odhaleny po skrývce ornice bagrem s hladkou lžící žádné archeologické situace. V jižní polovině stavby (na mírném svahu), kde zjistily povrchové sběry v 90. letech sídliště z mladší doby bronzové, proběhl výzkum podle požadavků investora ve dvou etapách. Plocha výzkumu byla rozdělena v podélném směru na dva úzké pásy. Nejprve byla provedena exkavace západní poloviny a poté východní poloviny.

Při skrývce ornice se objevila černohnědá jílovitá vrstva bez archeologických nálezů, do které se zahlubovaly archeologické situace (tj. pravěká ornice). Z časových a finančních důvodů bylo rozhodnuto, že v západní polovině výzkumu bude černohnědá vrstva stržena, a naopak že ve východní polovině bude ponechána. Objekty zde pak byly odkrývány z vyšší úrovně, a byly tak prozkoumány i mělké objekty, které se zahlubovaly pouze do této vrstvy. Průběh vrstvy byl zdokumentován na západním řezu. Na tomto řezu se podařilo zjistit, že na několika místech zůstaly zachovány i části kulturní vrstvy. Při skrývce ornice však nebyly identifikovány, proto nebyly prozkoumány. Plocha výzkumu byla částečně poškozena dvěma novodobými liniiovými výkopy. Objekty byly zkoumány standardními archeologickými metodami. Větší objekty byly obvykle odkrývány celé. Kúlové jamky byly zkoumány z jedné poloviny nebo příčnými řezy. Nejrozsáhlejší objekt 114 byl odkryt z jedné poloviny sondami o rozměrech 2 × 2 m v šachovnicové síti.

Při záchranném výzkumu bylo celkem evidováno 228 archeologických situací: 97 kúlových jam, 94 zásobních jam, 23 jam, 3 kúlové dvojjámy, 2 vývraty, 2 ojediné kosti, 2 žlaby, 1 kulturní vrstva, 1 vrstva mazanice, 1 kostrový hrob, 1 pec (?) a 1 hliník. Do eneolitu náleží výše zmíněný kostrový hrob. Nejméně dvě kúlové jámy podle odlišné výplně a ostrých hran patří do novověku až současnosti. Vývraty a ojediné nálezy kostí nelze datovat.

Do mladší a ojediné pozdní doby bronzové náleží podle nálezů ve výplni všechny zásobní jámy, hliník a několik jam. Na základě shodné výplně a osídlení pouze v jediném pravěkém období lze předpo-



Obr. 5. Bavoryně, okr. Beroun. Celkový plán výzkumu s objektem 136.

kládat, že i naprostá většina ostatních objektů náleží mladší a ojediněle pozdní době bronzové. Celkem tedy můžeme zařadit do mladší až pozdní doby bronzové maximálně 95 kúlových jam, 94 zásobních jam, 23 jam, 3 kúlové dvojjámy, 2 žlaby, 1 kulturní vrstvu, 1 vrstvu mazanice, 1 pec (?) a 1 hliník. Z toho do pozdní doby bronzové lze zatím bezpečně zařadit pouze zásobní jámu 117 a jámu 184.

Kúlové (resp. sloupové) jámy mají většinou průměr mezi 30 a 90 cm a hloubku 5 až 25 cm. Kúlové jamky tvoří nejméně šest zřetelných půdorysů: 1. jedna řada tří kúlů o délce 5,3 m se S–J orientací; 2. čtyři drobné kúly tvořící na sebe dvě šikmé řady (pokračuje pod neskrytou plochu); 3. dvě souběžné řady po třech kúlech o rozměrech 4,3 × 4 m se Z–V orientací; 4. dvě souběžné řady po třech kúlech o rozměrech 4,5 × 3,4 m se Z–V orientací; 5. dvě souběžné kúlové řady s třemi a čtyřmi kúly a dvěma vnitřními kúly o rozměrech 5,1 × 3,4 m a Z–V orientací (pokračuje pod neskrytou plochu); 6. jedna řada čtyř kúlů o délce 5,9 m se S–J orientací (pokračuje pod neskrytou plochu). Další půdorys či půdorysy se mohou skrývat v uskupení více než 20 kúlových jam ve středu zkoumaného prostoru.

Zásobní jámy mají dochovanou hloubku 0,1 až 2,7 m s maximálním průměrem dna 0,9–2,6 m (obvykle mezi 0,9 a 1,9 m). U hruškovitých a kónických zásobních jam se průměr hrdla pohybuje většinou mezi 0,6 a 1,6 m. U objektů, u kterých se dochovala původní ornice, dosahovala jejich hloubka 0,7–1,7 m a asi se výrazně neliší od původní hloubky. Příznivé postdepoziční procesy způsobily, že můžeme u části zásobnic sledovat průběh jejich zániku. U většiny zásobnic s podhloubenými stěnami došlo během jejich zániku k erozi, poklesu nebo přímo zhroucení horních částí stěn. Rovněž se zdá, že větší část zásobních jam v různém stádiu od opuštění (od objektů se zachovanými nedestruovanými stěnami až po objekty s výraznou erozí stěn) a s různě mocnou výplní ve spodní polovině byla jednorázově zaplněna materiálem s výraznou příměsí keramiky, mazanice a uhlíků. Podle lépe dochovaných zásobních jam byl původní tvar u většiny objektů asi kuželovitý (s kónickým či válcovitým hrdlem), vakovitý či hruškovitý.

Ze všech objektů bylo získáno přes 900 kilogramů keramiky, více než 400 kilogramů mazanice, cca 1650 ks kostí, běžné spektrum kamenné industrie (mlýny, otloukače, drtiče a brousky), kostěná industrie a malé množství bronzových artefaktů. Lidské kosti byly doloženy pouze ve třech fragmentech v objektech 74 a 191. Mezi zvláštní nebo vzácné nálezy patří tři hliněné kuličky, část hliněné lžičky, dva zlomky broušených sekeromlatů, několik kusů štípané industrie, jeden zlomek surové tuhy a výše zmíněné dva zlomky surového jantaru. U části broušené a štípané industrie ovšem nemůžeme vyloučit starší intruzi.

Popis objektu 136 (obr. 5 a 6)

Dochování: téměř celý, malá část zničena novodobým liniovým výkopem. **Rozsah odkryvu:** celý. **Tvar půdorysu:** kruhový. **Stěny:** esovité. **Zlom ode dna:** ostrý. **Dno:** ploché, rovné se zahloubeninou v jižní části. **Rozměry:** ústí 180 × 168 cm (porušeno novodobým výkopem); dno 174 × 172 cm. **Hloubka:** 121 cm, zahloubenina 172 cm. **Vrstvy:** 1. kyprá, světle šedohnědá jílovitá hlína (nahodile mazanice a uhlíky), hranice mezi vrstvou 1 a 2 vlnitá a rozpitá; 2. hnědočerná jílovitá hlína, hranice se sprašovým podložím rozpitá; 3. zrušena; 4. šedohnědá jílovitá hlína (nahodile mazanice a uhlíky). **Pozorování:** došlo ke zhroucení horních částí stěn a do objektu se sesunula vrstva 2. Pak byl objekt teprve zaplněn vrstvou 1. Původní profil není jasný. V jižní části byl na dně (v hl. 90–120 cm) nalezen keramický depot, skládající se z 25 nádob (obr. 7 a 8).

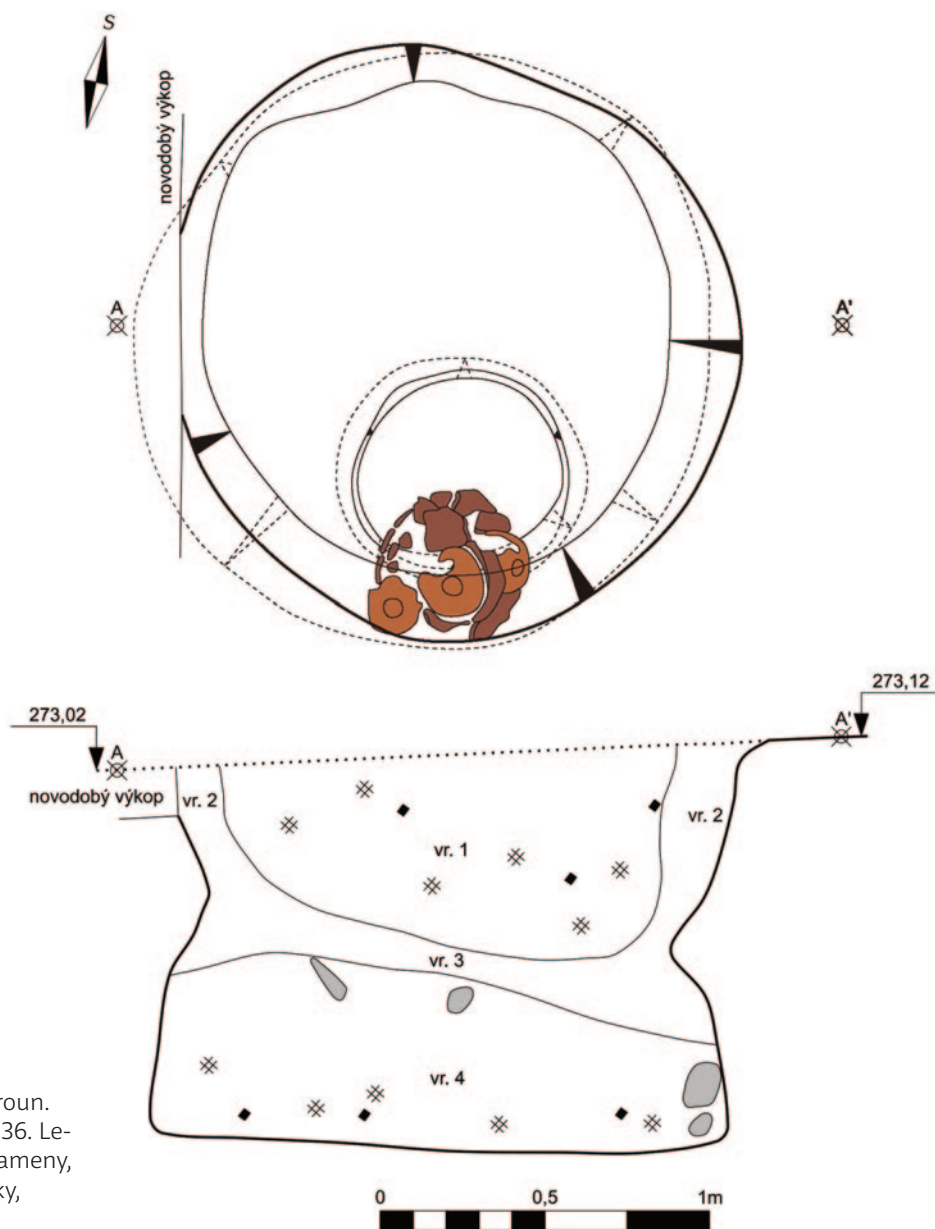
Nálezy z objektu 136

Keramický depot¹

N 1. Velká amforovitá zásobnice s jen velmi mírně rozevřeným hrdlem a téměř vodorovně vyhnutým zevnitř jednoduše hraněným okrajem. Povrch hrdla je vodorovně prstován a místy jsou patrné stopy i po úpravě dřívkem. Na podhrdlí pokračuje dnes již značně otřelý horizontální prstování, které je však na rozdíl od hrdla provedené do engloby, stejně jako navazující nevýrazné svislé prstování, táhnoucí se přes celou výduť až ke dnu. Dochována prakticky celá nádoba; slepeno a jen minimálně doplněno. Ø okr. 270 mm; max. Ø výdutě 410 mm; Ø dna 120 mm; v. 355 mm; č. sáčku 3293 (obr. 13:2).

N 2. Koflík esovité profilace s odlomeným uchem. Vnitřní povrch je značně otřelý s pozůstatky tuhování, vnější povrch je hrubší, neupravený. Dochovány cca 2/3 nádoby; částečně slepeno. Ø okr. 194 mm; v. 73; č. sáčku 2816 (obr. 10:5; 18:20).

¹ Pořadí popisovaných nádob (N) respektuje jejich číselné označení při výzkumu; tři koflíky (č. 2–4) ležely vně amforovité zásobnice č. 1, koflíky a misky č. 5–25 byly uvnitř nádoby č. 1.



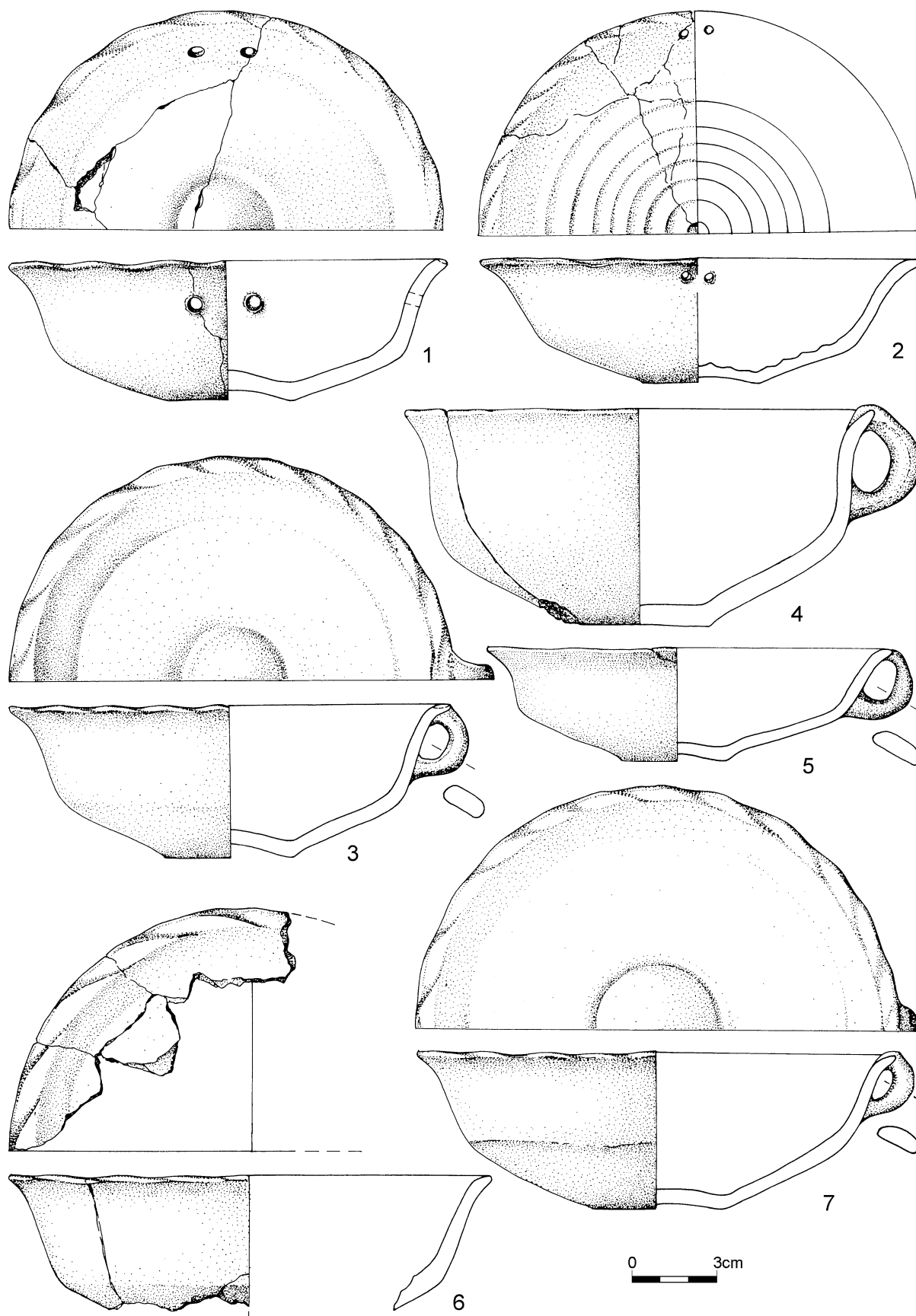
Obr. 6. Bavoryně, okr. Beroun. Půdorys a řez objektem 136. Legenda k profilu: šedě – kameny, černé kosočtverce – uhlíky, mřížky – mazanice.



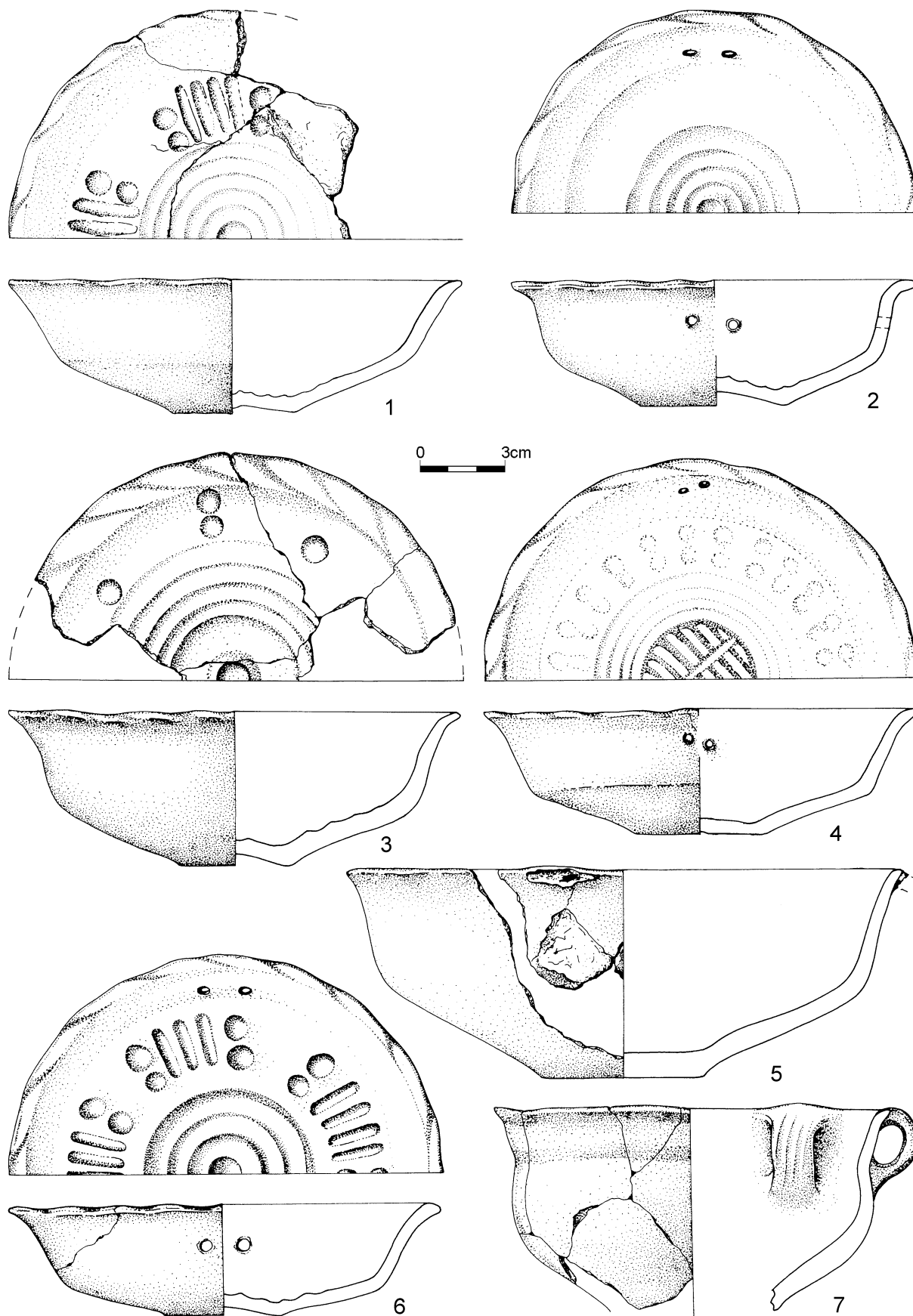
Obr. 7. Bavoryně, okr. Beroun. Objekt 136. Amforovitá zásobnice vyplněná koflíky a miskami. Tři se nacházely i vně této velké nádoby.



Obr. 8. Bavoryně, okr. Beroun. Objekt 136. Detail keramického depotu po vybrání okolních nádob.

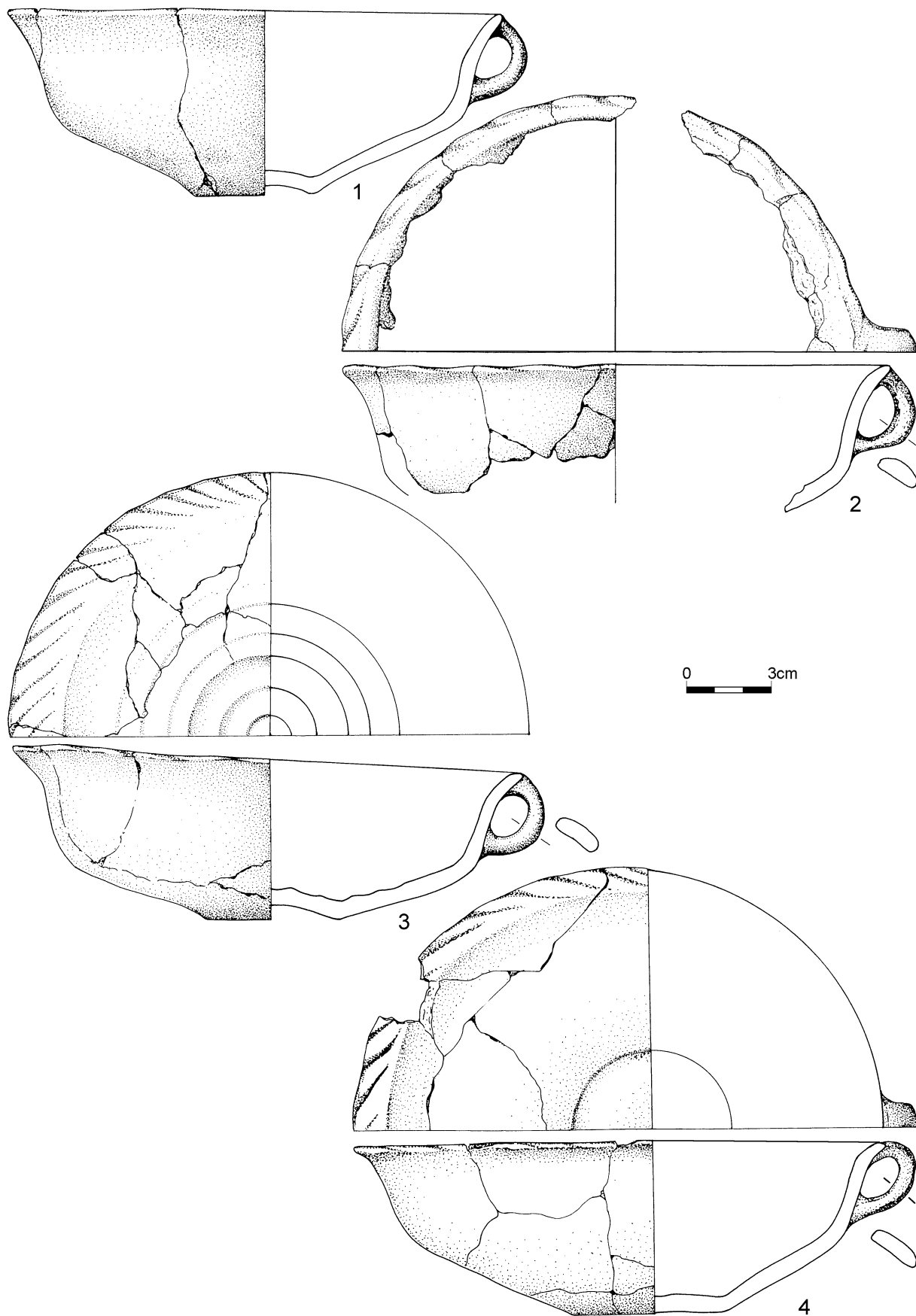


Obr. 9. Bavoryně, okr. Beroun. Objekt 136. Keramický depot. 1 = nádoba č. (dále jen N) 14; 2 = N 16; 3 = N 9; 4 = N 13; 5 = N 12; 6 = N 19; 7 = N 22.

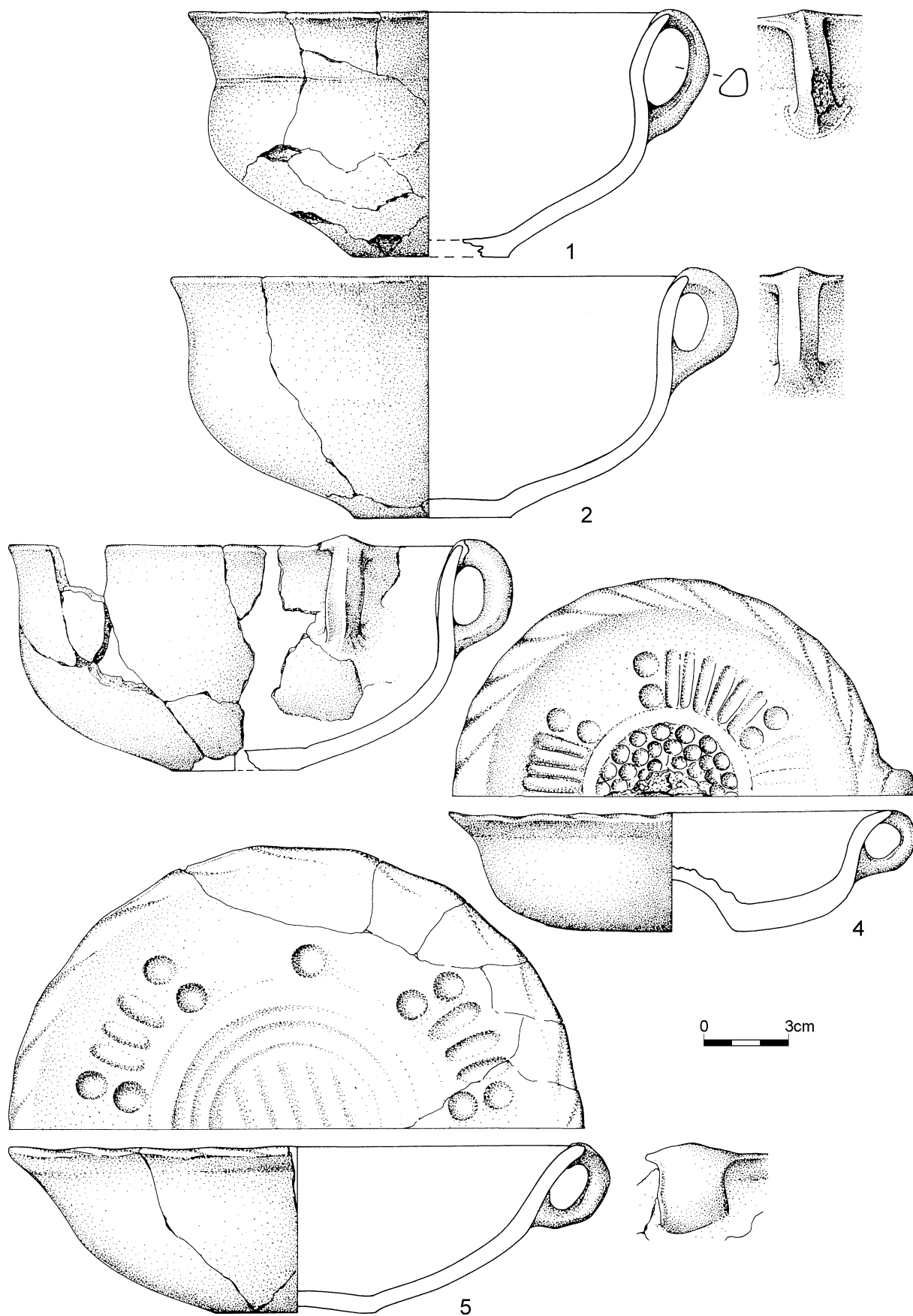


Obr. 10. Bavoryně, okr. Beroun. Objekt 136. Keramický depot. 1 = N 8; 2 = N 23; 3 = N 25; 4 = N 20; 5 = N 2; 6 = N 7; 7 = N 6.

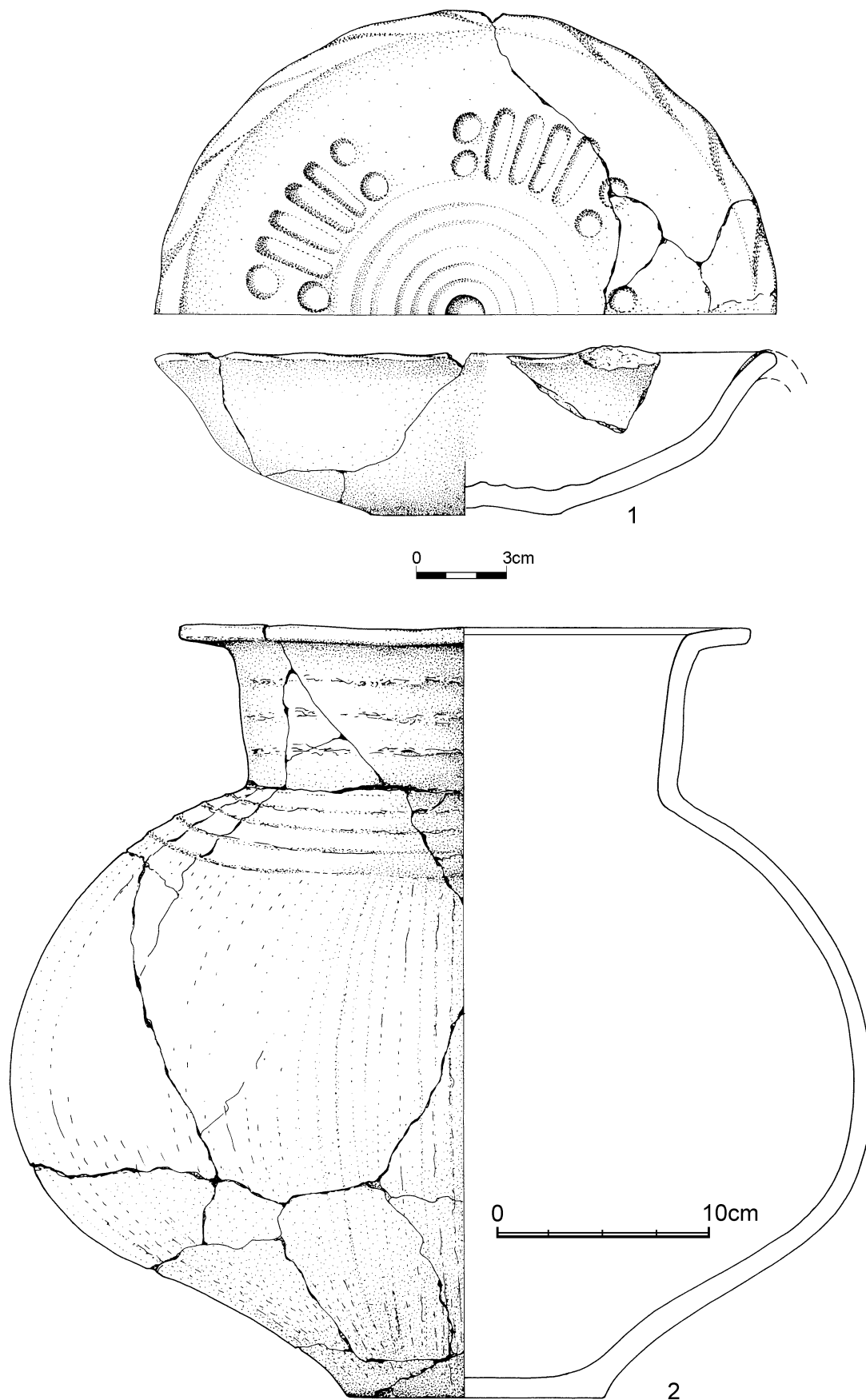
- N 3.** Nízký esovitě profilovaný koflík s mělce tordovaným okrajem a odlomeným uchem. Lehce konvexní dno s důlkem uprostřed je zdobeno soustřednými žlábků, které lemují čtveřice radiálně uspořádaných krátkých mělkých žlábků, ohraničené dvojicemi důlků. Vnitřní povrch je tuhovaný, vnější neupravený; částečně slepeno. Ø okr. 203 mm; v. 53 mm; č. sáčku 2812 (*obr. 13:1; 18:2*).
- N 4.** Nízký esovitě profilovaný koflík s mělce tordovaným okrajem a širším páskovým uchem jen mírně převyšujícím okraj. Pouze nepatrně konvexní dno je paralelně mělce žlábkováno a obkrouženo nevýraznými žlábků na stěnách. Jejich obvod lemují trojice radiálně orientovaných krátkých mělkých žlábků, ohraničené dvojicemi důlků. Jednotlivé důlky jsou pak umístěny samostatně v polích mezi nimi. Vnitřní povrch je tuhovaný, vnější neupravený; částečně slepeno. Ø okr. 201 mm; v. 59 mm; č. sáčku 2811 (*obr. 12:5; 18:1*).
- N 5.** Nízký koflík esovitě profilace s mělce tordovaným vyhnutým okrajem, z něhož vybíhá páskové ucho. Vnitřní povrch je tuhovaný, vnější neupravený; částečně slepeno. Ø okr. 185 mm; v. 61 mm; č. sáčku 3139 (*obr. 11:4; 18:12*).
- N 6.** Hlubší koflík s náznakem odsazení mírně rozvěřeného hrdla a lehce vyhnutým okrajem, z něhož vybíhá páskové, velmi mělce svísele žlábkované ucho. Vnitřní i vnější povrch je tuhovaný. Dochovány cca $\frac{3}{4}$ nádoby; částečně slepeno (celý profil nelze zrekonstruovat). Ø okr. 139 mm; č. sáčku 3140 (*obr. 10:7; 18:24*).
- N 7.** Nízká esovitě profilovaná miska s mělce tordovaným vyhnutým okrajem a mírně konvexním dnem s důlkem uprostřed a koncentrickými žlábků, pokračujícími i na stěnách spodní části nádoby. Ty pak obklopují svazky tři a čtyř radiálně orientovaných krátkých mělkých žlábků, ohraničené dvojicemi důlků. Pod okrajem se nacházejí dva otvory, zhotovené ještě před výpalem nádoby. Vnitřní povrch je tuhovaný, vnější neupravený. Dochován celý tvar; slepeno. Ø okr. 152 mm; v. 39 mm; č. sáčku 3141 (*obr. 10:6; 18:6*).
- N 8.** Nízký koflík nebo miska esovitě profilace s mělce tordovaným okrajem a mírně konvexním dnem s důlkem uprostřed a koncentrickými žlábků, pokračujícími částečně i na podstavě nádoby. Ty pak po obvodu lemují svazky radiálně uspořádaných krátkých mělkých žlábků, které ohraničují dvojice důlků. Vnitřní povrch je tuhovaný, vnější neupravený; částečně slepeno. Ø okr. 160 mm; v. 47 mm; č. sáčku 3142 (*obr. 10:1; 18:4*).
- N 9.** Nízký esovitě profilovaný koflík s mělce tordovaným vyhnutým okrajem, páskovým uchem a konvexním dnem (omfalos). Dochován celý tvar. Ø okr. 155 mm; v. 53 mm; č. sáčku 3143 (*obr. 9:3; 18:14*).
- N 10.** Mírně baňatý esovitě profilovaný hlubší koflík se střechovitým uchem lehce převyšujícím okraj. Oboustranně tuhovaný povrch; slepeno. Ø okr. 180 mm; v. 85 mm; č. sáčku 3144 (*obr. 12:2; 18:17*).
- N 11.** Nízký koflík esovitě profilace s mělce tordovaným vyhnutým okrajem, z něhož vybíhá malé páskové ucho. Mírně vyklenutý omfalos na dně je po celé ploše pokryt důlkováním. Další vnitřní výzdobu tvoří svazky radiálně uspořádaných krátkých mělkých žlábků, ohraničené dvojicemi větších důlků. Na vnitřním povrchu je částečně otřelý tuhování, vnější povrch je neupravený; slepeno a doplněno do celého tvaru. Ø okr. 150×158 mm; v. 42 mm; č. sáčku 3145 (*obr. 12:4; 14; 18:3*).
- N 12.** Nízký esovitě profilovaný koflík s velmi mírně konvexním dnem a páskovým uchem, vybihajícím z vyhnutého okraje. Vnitřní povrch je tuhovaný; částečně slepeno. Ø okr. 143 mm; v. 39 mm; č. sáčku 3146 (*obr. 9:5; 18:22*).
- N 13.** Mírně baňatý esovitě profilovaný hlubší koflík se střechovitým uchem lehce převyšujícím okraj. Oboustranně tuhovaný povrch; částečně slepeno. Ø okr. 165 mm; v. 75 mm; č. sáčku 3147 (*obr. 9:4; 18:19*).
- N 14.** Esovitě profilovaná miska s mělce tordovaným vyhnutým okrajem a nízkým omfalem na dně. Pod okrajem se nacházejí dva otvory, zhotovené ještě před výpalem nádoby. Vnitřní povrch je tuhovaný, vnější hrubší, neupravený. Dochován celý tvar; slepeno. Ø okr. 155×158 mm; v. 48 mm; č. sáčku 3148 (*obr. 9:1; 14; 18:10*).
- N 15.** Mírně baňatý hlubší koflík esovitě profilace se střechovitým uchem lehce převýšeným přes okraj. Oboustranně tuhovaný povrch je místy značně otřelý. Dochována cca $\frac{1}{2}$ nádoby; částečně slepeno. Ø okr. 160 mm; v. 79 mm; č. sáčku 3149 (*obr. 12:3; 18:18*).
- N 16.** Esovitě profilovaná miska s mělce tordovaným vyhnutým okrajem a lehce konvexním dnem, zdobeným středovým důlkem a koncentrickými žlábků, pokrývajícími i spodní část nádoby. Pod okrajem jsou dva otvory, zhotovené ještě před vypálením. Vnitřní povrch je tuhovaný, vnější neupravený; částečně slepeno. Ø okr. 155 mm; v. 43; č. sáčku 3150 (*obr. 9:2; 18:8*).
- N 17.** Esovitě profilovaný koflík s malým uchem vybihajícím z okraje a nízkým omfalem na dně. Vnitřní povrch je tuhovaný (místy oprýskaný), vnější hrubší, neupravený. Dochován téměř celý tvar; slepeno. Ø okr. 170 × 178 mm; v. 65 mm; č. sáčku 3151 (*obr. 11:1; 14; 18:21*).
- N 18.** Vyšší koflík s nevýrazně odsazeným, mírně rozvěřeným hrdlem a lehce vyhnutým okrajem, z něhož vybíhá nepatrně převýšené střechovitě profilované ucho. Vnitřní i vnější povrch je tuhovaný a částečně otřelý (oprýskaný). Dochovány cca $\frac{2}{3}$ nádoby; částečně slepeno. Ø okr. 170 mm; v. 86; č. sáčku 3152 (*obr. 12:1; 18:23*).
- N 19.** Část esovitě profilovaného koflíku nebo misky(?) s mělce tordovaným okrajem. Na vnitřním povrchu je značně otřelý tuhování, vnější povrch je neupravený; některé části slepeny (celý profil nelze zrekonstruovat). Ø okr. 170 mm; č. sáčku 3153 (*obr. 9:6; 18:16*).
- N 20.** Miska s mírně rozvěřeným hrdlem, mělce tordovaným okrajem a dnem zdobeným rovnoběžnými žlábků, proutnými jedním kolmým žlábkem. Dno lemují náznaky velmi mělkých soustředných žlábků a dvojic důlků, rozmís-



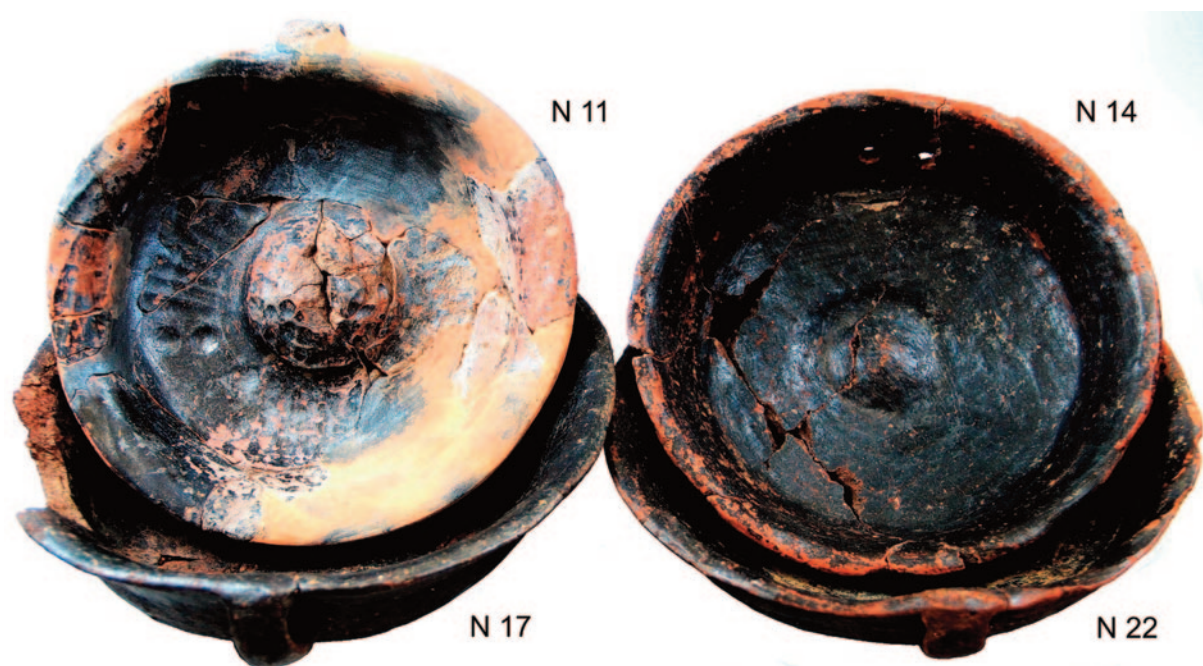
Obr. 11. Bavoryně, okr. Beroun. Objekt 136. Keramický depot. 1 = N 17; 2 = N 24; 3 = N 21; 4 = N 5.



Obr. 12. Bavoryně, okr. Beroun. Objekt 136. Keramický depot. 1 = N 18; 2 = N 10; 3 = N 15; 4 = N 11; 5 = N 4.



Obr. 13. Bavoryně, okr. Beroun. Objekt 136. Keramický depot. 1 = N 3; 2 = N 1.



Obr. 14. Bavoryně, okr. Beroun. Objekt 136. Výběr nádob z keramického depotu.

těných radiálně po jejich obvodu. Šikmo pod okrajem se nacházejí dva otvory, zhotovené před výpalem nádoby. Vnitřní povrch je tuhovaný, vnější neupravený. Ø okr. 153 mm; v. 44 mm; č. sáčku 3154 (*obr. 10:4; 18:7*).

N 21. Esovitě profilovaný koflík s šikmo skloněným mělce tordovaným vyhnutým okrajem, z něhož vyběhá páskové ucho. Lehce konvexní dno je zdobeno středovým důlkem a koncentrickými žlábkami, pokrývajícími i spodní část nádoby. Vnitřní povrch je tuhovaný, vnější neupravený; slepeno. Ø okr. 180 mm; v. 56; č. sáčku 3155 (*obr. 11:3; 18:11*).

N 22. Nízký esovitě profilovaný koflík s mělce tordovaným vyhnutým okrajem, z něhož vyběhá mírně převýšené malé páskové ucho. Dno je jen lehce konvexní. Vnitřní povrch je tuhovaný, vnější hrubší, neupravený. Dochována celá nepoškozená nádoba. Ø okr. 173 mm; v. 55 mm; č. sáčku 3156 (*obr. 9:7; 14; 18:13*).

N 23. Esovitě profilovaná miska s mělce tordovaným, výrazně vyhnutým okrajem a konvexním dnem, zdobeným středovým důlkem a soustřednými žlábkami, pokrývajícími i spodní část nádoby. Pod okrajem jsou dva otvory, zhotovené ještě před vypálením. Vnitřní povrch je tuhovaný, vnější neupravený. Ø okr. 143 mm; v. 44; č. sáčku 3157 (*obr. 10:2; 18:9*).

N 24. Část koflíku esovitě profilace s mělce tordovaným okrajem, z něhož vyběhá páskové ucho. Vnitřní povrch je tuhovaný (místy oprýskaný), vnější neupravený; částečně slepeno (celý profil nelze zrekonstruovat). Ø okr. 190 mm; č. sáčku 3158 (*obr. 11:2; 18:15*).

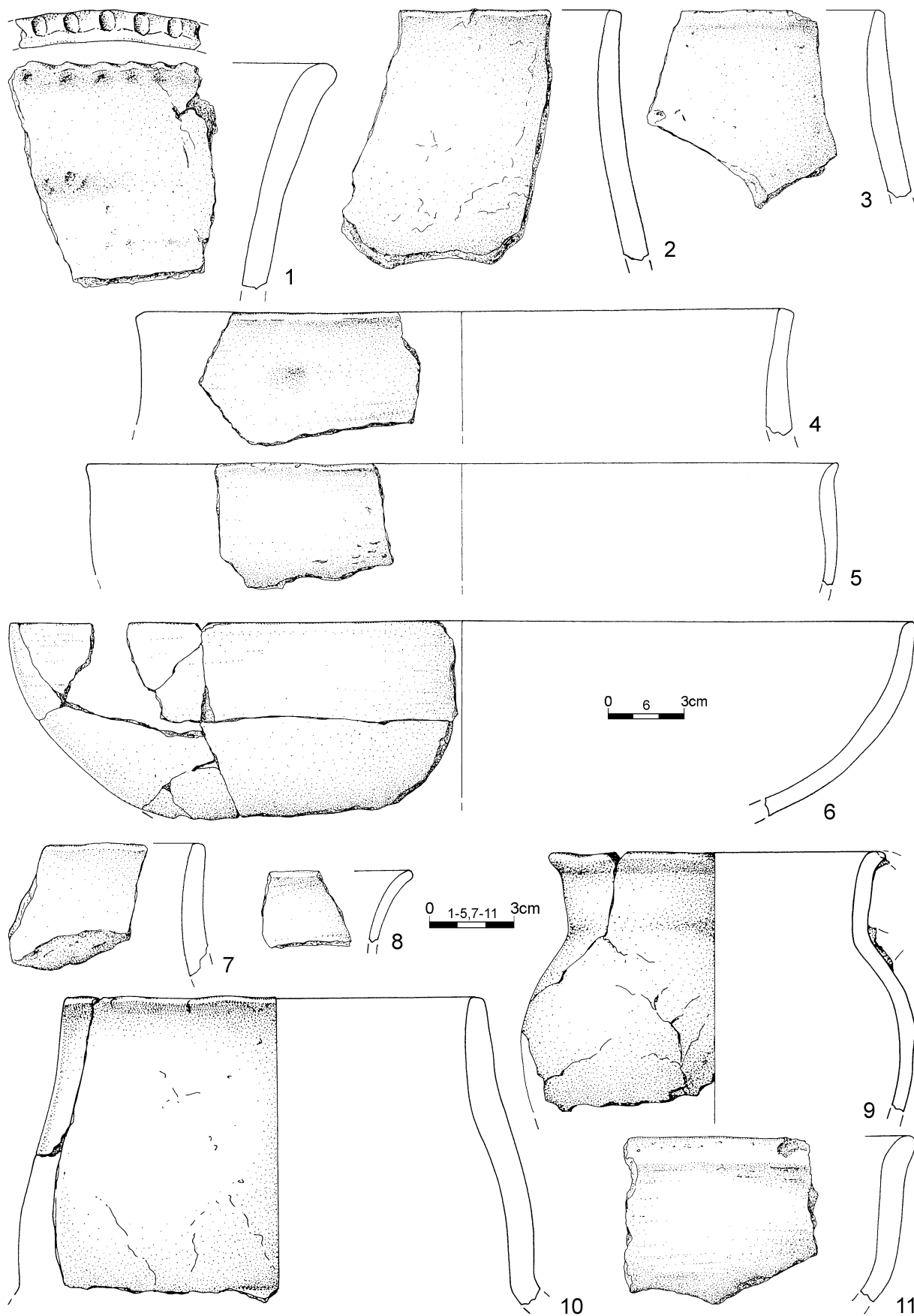
N 25. Nejspíše esovitě profilovaný koflík (na tuto klasifikaci ukazuje charakteristické mírné stlačení okraje dovnitř v sousedství potenciálního ucha) s mělce tordovaným vyhnutým okrajem a nízkým omfalem na dně, opatřeným uprostřed důlkem. Vnitřní stěny jsou u dna zdobeny koncentrickými žlábkami a po jejich vnějším obvodu jednotlivými důlky, střídajícími se s dvojicemi radiálně uspořádaných důlků. Vnitřní povrch je tuhovaný, vnější neupravený. Dochováno přes ¾ nádoby; slepeno. Ø okr. 160×168 mm; v. 54 mm; č. sáčku 3292 (*obr. 10:3; 18:5*).

Uvnitř amforovitě zásobnice (N 1) se ještě nacházely fragmenty další keramiky: 32 rozpadajících se zlomků (146 g) blíže neidentifikovatelné oboustranně tuhované nádoby (koflíku?); 1 zl. zevnitř tuhované stěny koflíku/misky s výzdobou mělkých důlků; 1 zl. oboustranně tuhované stěny nádoby; 6 zl. stěn nádob; 1 zl. ucha; 1 zl. lehce esovitě profilovaného hrdla amfory (*obr. 16:16*); celkem 138 g; č. sáčku 3258.

Keramika ze zásypu (podle přirozených a v jejich rámci mechanických vrstev; celkem 12,54 kg)

Začišťování povrchu: 1 zl. nálevkovitě rozvěřeného hrdla amforovitě/vejčité zásobnice s okrajem promačkávaným konci prstů, včetně nehtů (*obr. 15:1*); 22 zl. stěn nádob; celkem 327 g; č. sáčku 1646.

J-pol., vr. 1, 0–20 cm: část velké oblé mísy s oboustranně tuhovaným povrchem; slepeno (*obr. 15:6*); 1 zl. esovitě profilovaného koflíku s odlomeným uchem (*obr. 16:6*); 1 zl. okraje esovitého koflíku/misky se stopami oboustranného tuhování; 1 zl. okraje oblého koflíku/misky se stopami oboustranného tuhování; 2 zl. stěn nádob s rýhovanou výzdobou; 1 zl. dna s hustě svísele rýhovanou přilehlou stěnou; 51 zl. stěn nádob; celkem 1284 g; č. sáčku 2214. 3 zl. okraje a velmi mírně vydutého hrdla amfory (slepeno); celkem 236 g; č. sáčku 3251 (*obr. 15:10*).



Obr. 15. Bavoryně, okr. Beroun. Keramika z objektu 136.

S-pol., vr. 1, 0–20 cm: 1 zl. okraje a mírně prohnutého hrdla amfory/okřínu s tuhováním vnitřního povrchu (*obr. 15:2*); 1 zl. okraje amfory/okřínu s tuhováním vnějšího povrchu (*obr. 15:3*); 1 zl. okraje patrně okřínu či větší amfory (*obr. 15:4*); 1 zl. okraje amfory/okřínu s oboustranně tuhovaným povrchem (*obr. 15:7*); 1 zl. esovitě profilovaného většího koflíku/misky s oboustranně tuhovaným povrchem (*obr. 15:5*); 1 zl. oboustranně tuhovaného vyhnutého okraje koflíku/misky (*obr. 15:8*); 1 zl. okraje amfory/okřínu; 1 zl. vně tuhovaného okraje koflíku/misky; 1 zl. okr.; 1 zl. okraje patrně hrncovitě nádoby s odlomeným uchem; 1 zl. horizontálně žlábkovaného podhrdlí amfory s tuhovaným vnějším povrchem; 1 zl. nepravidelně rýhované stěny nádoby s tuhovaným vnitřním povrchem; 1 zl. dna nádoby; 44 zl. stěn nádob; celkem 1060 g. č. sáčku 2576.

J-pol., vr. 1, 20–40 cm: 1 zl. okraje větší esovitě profilované mísy (*obr. 15:11*); 1 zl. vně tuhovaného okraje amfory/okřínu; 1 zl. vyhnutého okraje; 1 zl. okraje; 1 zl. dna; 30 zl. stěn nádob; celkem 594 g; č. sáčku 1816.

S-pol., vr. 1, 20–40 cm: 31 zl. stěn nádob; celkem 531 g; č. sáčku 2580.

J-pol., vr. 1, 40–60 cm: 1 zl. mírně konvexního dna nádoby zdobeného středovým důlkem a koncentrickými žlábkami (*obr. 16:3*); 1 zl. nepravidelně rýhované stěny nádoby (*obr. 16:2*); 1 zl. nepravidelně rýhované spodní části nádoby (*obr. 16:4*); 2 zl. ucha nejspíše hrnce; 1 zl. okraje amfory (?); 1 zl. oboustranně tuhovaného okraje; 1 zl. dna; 3 zl. stěny nádoby (slepeno); 3 zl. stěny patrně hrncovitě nádoby (slepeno); 2 zl. stěny nádoby (slepeno); 32 zl. stěn nádob; celkem 1209 g; č. sáčku 1922. 18 zl. těla zásobnice (částečně slepeno); celkem 745 g; č. sáčku 2171.

S-pol., vr. 1, 40–60 cm: 2 zl. mírně oblého koflíku/misky s oboustranně tuhovaným povrchem (slepeno); 1 zl. stěny patrně hrncovitě nádoby s odlomeným uchem; 5 zl. stěn nádob; celkem 122 g; č. sáčku 2565.

J-pol., vr. 1: část žarem popraskané větší nádoby (amfory, zásobnice?) s lehce promáčknutou vypnulínou na maximální výduti, lemovanou mělkými žlábkovanými půlobloučky (13 zl., částečně slepeno); celkem 470 g; č. sáčku 3254 (*obr. 16:1*). 5 zl. žarem popraskaného hrnce s mírně rozevřeným hrdlem, vyhnutým okrajem a odlomeným uchem (částečně slepeno); celkem 145 g; č. sáčku 3250 (*obr. 15:9*). 12 zl. velké oblé mísy s mělce tordovaným okrajem a odlomeným uchem pod okrajem, čtyři koncentrické mělké žlábků u dna, vnitřní povrch je tuhovaný a stopy tuhování jsou i vně pod okrajem (částečně slepeno); Ø okr. cca 310 mm; v. cca 100 mm; celkem 492 g; č. sáčku 1944 (*obr. 17*).

J-pol., 60–80 cm: 1 zl. okraje esovitě profilovaného koflíku/misky s tuhovaným vnitřním povrchem (*obr. 16:8*); 1 zl. okraje amfory/okřínu; 4 zl. stěn nádob; celkem 86 g; č. sáčku 2246.

S-pol., vr. 3, 60–80 cm: 1 zl. mělce svisle žlábkované výdutě amfory s tuhovaným vnějším povrchem; 10 zl. stěn nádob; celkem 262 g; č. sáčku 2537.

J-pol., 80–100 cm: 1 zl. zásobnice s mírně vyhnutým důlkovaným okrajem a náznaky vodorovného prstování hrdla (*obr. 16:5*); 1 zl. vodorovně vyhnutého hraněného okraje amforovitě zásobnice s pozůstatky oboustranně tuhování povrchu (*obr. 16:9*); 1 zl. vyhnutého hraněného okraje zásobnice (*obr. 16:13*); 1 zl. okraje a mírně vydutého hrdla amfory s tuhovaným vnějším povrchem (*obr. 16:11*); 2 zl. esovitě profilovaných koflíků/misek s vnitřním tuhováním povrchu (*obr. 16:7,10*); 1 zl. vodorovně vyhnutého šikmo přesekávaného okraje zásobnice; 1 zl. vodorovně vyhnutého hraněného a mělce tordovaného okraje zásobnice; 2 zl. mělce tordovaných okrajů; 1 zl. okraje amfory/okřínu; 1 zl. okraje koflíku/misky?; 1 zl. stěny oboustranně tuhovaného koflíku s odlomeným uchem; 2 zl. vodorovně mělce žlábkovaných podhrdlí amfor s tuhovaným vnějším povrchem; 1 zl. dna; 1 zl. mírně konvexního dna; 39 zl. stěn nádob; celkem 1037 g; č. sáčku 1935.

S-pol., vr. 3, 80–100 cm: 1 zl. oboustranně tuhovaného okraje koflíku/misky; 12 zl. stěn nádob; celkem 195 g; č. sáčku 2504.

J-pol., 90–120 cm: 5 zl. stěn nádob; celkem 76 g; č. sáčku 2815.

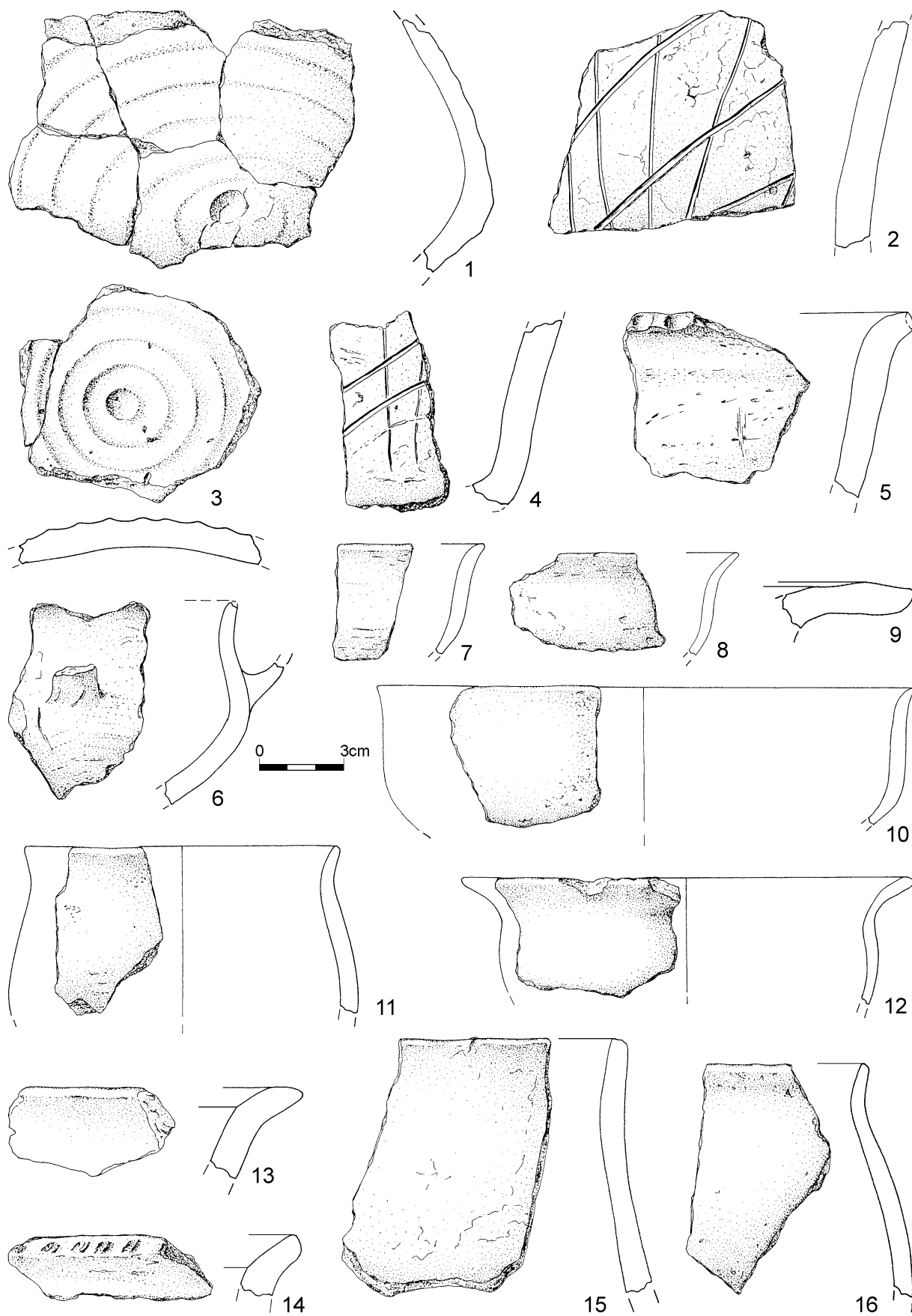
J-pol., 100–120 cm: 1 zl. oboustranně tuhovaného esovitě profilovaného koflíku s výrazně vyhnutým okrajem (*obr. 16:12*); 2 zl. oboustranně tuhovaných okrajů; 1 zl. okraje s náznakem mělkého tordování; 1 zl. ucha; 32 zl. stěn nádob; celkem 1048 g; č. sáčku 1929.

S-pol., vr. 4, 100 cm – dno: 1 zl. šikmo přesekávaného vyhnutého okraje zásobnice; 1 zl. promáčkávaného vyhnutého okraje patrně hrncovitě nádoby; 1 zl. okraje amfory/okřínu; 1 zl. esovitě profilovaného koflíku/misky; 1 zl. vodorovně žlábkovaného podhrdlí amfory s tuhovaným vnějším povrchem; 1 zl. dna; 64 zl. stěn nádob; celkem 1965 g; č. sáčku 2480.

J-pol., zahloubení, 120–160 cm: 1 zl. okraje a hrdla okřínu/amfory (*obr. 16:15*); 1 zl. vyhnutého šikmo promáčkávaného hraněného okraje zásobnice (*obr. 16:14*); 1 zl. oboustranně tuhovaného vyhnutého okraje koflíku/misky; 1 zl. oboustranně tuhovaného dna; 44 zl. stěn nádob; celkem 652 g; č. sáčku 2237.

Ostatní nálezy ze záspy

Mazanice (celkem 2,66 kg): Začišťování povrchu: 21 g; č. sáčku 1647. J-pol., vr. 1, 0–20 cm: 602 g; č. sáčku 2228. S-pol., vr. 1, 0–20 cm: 261 g; č. sáčku 2579; přepálená mazanice 15 g; č. sáčku 2994. J-pol., vr. 1, 20–40 cm: 248 g; č. sáčku 1823. S-pol., vr. 1, 20–40 cm: 84 g; č. sáčku 2572. J-pol., vr. 1, 40–60 cm: 11 g; č. sáčku 2205. S-pol., vr. 3, 80–100 cm: 388 g; č. sáčku 2475. J-pol., okolo nádoby N 1, 90 cm: 48 g; č. sáčku 3170. J-pol., 100–120 cm: 324 g; č. sáčku 1926. S-pol., vr. 4, 100 cm – dno: 207 g; č. sáčku 2510. J-pol., zahloubení, 120–160 cm: 446 g; č. sáčku 2235.



Obr. 16. Bavoryně, okr. Beroun. Keramika z objektu 136.

Kámen: Zčišťování povrchu: 2 ks; č. sáčku 1838. S-pol., vr. 1, 0–20 cm: 1 ks (zl. valounu); č. sáčku 2808. J-pol., vr. 1, 40–60 cm: 3 ks (1 zl. valounu); č. sáčku 1878+volně. J-pol., 0 – dno: 5 ks (2 zl. zrnotěrek); č. sáčku 2775. S-pol., 0 – dno: 2 ks (1 zl. zrnotěrky); č. sáčku 3036. S-pol., vr. 4, 100 cm – dno: 1 ks (BI, intruze); č. sáčku 2436. J-pol., pod nádobou N 1, 90–100 cm: 2 ks (1 zl. zrnotěrky); č. sáčku 3161.

Bronz: S-pol., vr. 3, 60–80 cm: patrně blíže neurčitelný fragment; č. sáčku 2459 (v době zpracování článku nebyl dostupný).

Zvířecí kosti a zuby (celkem 328 g): Osteologický materiál určil F. Doubek (*tab. 1*).

Vrstva	Determinace	Hmotnost (g)	Č. sáčku
zčišťování povrchu	4× neurč. fragmenty kostí velkého savce (1× recent?)	34	1554
J-pol., vr. 1, hl. 0–20 cm	<i>Bos taurus</i> - M2/maxilla, sin., adult.	58	2302
	<i>Ovis/Capra</i> - M1/maxilla, sin., juv. slaběji skousaný		
	<i>Ovis/Capra</i> - talus, dex., adult.?		
	1× neurč. fragment dlouhé kosti velkého savce (recent?)		
S-pol., vr. 1, hl. 0–20 cm	<i>Sus domestica</i> - atlas - fr., cca 1/3 obratle, adult.?	16	2697
	1× drobný neurčitelný fragment dl. kosti středního savce		
J-pol., vr. 1, hl. 20–40 cm	střední savec (<i>Ovis</i>) - fragment diaf. radius, adult.	19	2314
	5× drobné neurč. fragmenty (1× fr. zuby mladého skotu)		
	1× artefakt z dlouhé kosti velkého savce (hrot šídla?)		
S-pol., vr. 1, hl. 20–40 cm	2× fragment dl. kostí velkého savce (1× přepálený, hnědý)	17	2691
J-pol., vr. 4, hl. 100–120 cm	<i>Sus domestica</i> - 11× fragmenty maxilly + dens (7×), adult.	86	2299
	<i>Bos taurus</i> - P4/maxilla, dex., adult.		
	<i>Ovis/Capra</i> - drobný fragment koruny zuby		
	střední savec (<i>Ovis</i>) - fragment radius, adult.		
S-pol., vr. 4, hl. 100 cm – dno	7× neurč. fragmenty kostí (1× cranium - <i>Bos t.</i> ?, 1× radius - <i>Bos t.</i> ?)	87	2676
	<i>Bos taurus</i> - mandibula - fr., sin., adult., 1× dens - M3		
J-pol., zahl., 120–160 cm	<i>Ovis/Capra</i> - M2/maxilla, sin., juv.	11	2291
	2× fragment kostí středního savce (1× zřejmě fr. mandibuly)		

Tab. 1. Bavoryně, okr. Beroun. Determinace osteologického materiálu z objektu 136. Určil F. Doubek.

TYOLOGIE, DATOVÁNÍ A MOŽNÁ INTERPRETACE

Při pokusu o přesnější časové zařazení keramického depotu, zjištěného v objektu 136 během záchranného výzkumu knovízského sídliště na katastru obce Bavoryně, se můžeme opřít o poměrně početný „nápojový servis“ koflíků a misek i velkou amforovitou zásobnicí, do které byla většina z nich naskládána. Variabilita této „jemné stolní keramiky“ je sice poměrně značná, avšak přesto zde lze vysledovat některé charakteristické spojovací znaky (morfologické i dekorativní), umožňující vytřídění několika základních skupin. Vzhledem k nepochybně jednorázovému uložení celého depotu na dno sídlištního objektu (obilnice) je zřejmé, že všechny zastoupené varianty koflíků a misek byly minimálně v momentě před svým vyřazením z funkčního kontextu použity společně, i když mohou hypoteticky zahrnovat jak tvary a výzdobné prvky „přežilé“ (obrazně „vyšlé z módy“), tak nově nastupující, jejichž obliba a s ní i masovější rozšíření teprve přichází.

Již na první pohled upoutá poměrně vysoké (dvou třetinové) zastoupení exemplářů s tordovaným okrajem a tuhováním vnitřním povrchem, zatímco jejich vnější strana zůstává převážně hrubší, neupravená. Tento soubor 16 nádob lze rozdělit na koflíky s páskovým uchem a bohatou vnitřní výzdobou (skupina A), misky s dvojicí otvorů ve stěně pod okrajem a značně variabilní až zcela absentující vnitřní výzdobou (skupina B) a koflíky s páskovým uchem bez vnitřní výzdoby, případně jen s jednoduchými koncentrickými žlábkami (skupina C). Poslední skupinu D pak tvoří osm relativně „běžných“ knovízských koflíků s esovitou profilací či lehce odsazeným, mírně rozevřeným hrdlem. Jejich ucha jsou střechovitě hraněná, někdy částečně převýšená nad okraj, nebo pásková a objevuje se i oboustranné tuhování povrchu.



Obr. 17. Bavoryně, okr. Beroun. Část velké mísy s tordovaným okrajem a odlomeným uchem (viz šipka) z objektu 136.

Než si všimneme jednotlivých skupin (*obr. 18*) podrobněji, je třeba ještě učinit poznámku k použité terminologii. Pokud je u nádoby dochováno ucho nebo alespoň některé indicie ukazují na jeho přítomnost (kořen ucha či jizva po jeho odlomení, případně stlačení okraje dovnitř), tak zde hovoříme o koflících. Výjimku představuje pouze fragmentárně dochovaná velká „mísa s uchem“ a tordovaným okrajem o průměru přes 30 cm ze zásypu objektu (*obr. 17*). Alternativní označení koflík/miska pak používáme v případech, kdy ucho prokazatelně chybí, avšak nádoba není celá, takže jeho původní existenci nelze a priori vyloučit (totéž platí i pro okrajové zlomky z výplně objektu).

Termín „talířovité mísky s tordovaným okrajem“, které mohou být s ouškem i bez, tak rezervujeme výhradně pro velmi nízké a někdy až téměř ploché exempláře (v analyzovaném souboru nejsou zastoupeny). Jako jednoznačné mísky naopak klasifikujeme tvary s dvojicí před výpalem zhotovených otvorů ve stěně pod okrajem, používaných s největší pravděpodobností k provlečení poutka z organického materiálu (šňůrky, koženého řemínku apod.). To zřejmě sloužilo k zavěšení nádoby a nikoliv jako nějaké „falešné ucho“ k jejímu uchopení.

Skupina A (*obr. 18:A1–5*)

Tuto skupinu nádob spojuje, kromě tordovaného okraje, zejména poměrně bohatá vnitřní výzdoba s opakujícími se specifickými prvky. Těmi jsou svazky tří, čtyř i šesti radiálních kratších žlábků na stěnách, lemované shodně orientovanými dvojicemi důlků (N 4 – *obr. 12:5; 18:1*; N 3 – *obr. 13:1; 18:2*; N 11 – *obr. 12:4*;

18:3; N 8 – obr. 10:1; 18:4). Pro přesnost je třeba dodat, že posledně zmíněná neúplná nádoba č. 8 mohla být miska, teoreticky i s otvory pod okrajem. Uvedenému základnímu výzdobnému schématu se částečně vymyká pouze jeden exemplář, který postrádá radiální žlábků a je na stěnách zdoben jednotlivými důlky, proloženými jejich dvojicemi (N 25 – obr. 10:3; 18:5). Dostí variabilní je pak výzdoba dna (v různé míře konvexního) a spodních částí stěn nádob, kde se vedle převažujícího koncentrického žlábkování (N 3; N 11; N 8) uplatňuje i mělké paralelní žlábkování dna (N 4) či plošné důlkování, pokrývající silně vyklenutý omfalos koflíku č. 11.

Skupina B (obr. 18:B6–10)

Zahrnujeme do ní rovněž pět nádob, a to výlučně misek s tordovaným okrajem a dvojicí otvorů ve stěně pod ním. Miska č. 7 představuje, především vzhledem ke své vnitřní výzdobě, pomyslný spojovací článek s předchozí skupinou A, neboť je také opatřena soustřednými žlábků na dně a části přilehlých stěn i analogickými svazky radiálních žlábků, které ohraničují shodně orientované dvojice důlků (obr. 10:6; 18:6). Radiálně uspořádané dvojice velmi mělkých důlků a nevýrazné koncentrické žlábkování spodní části stěn má pak miska č. 20, jejíž paralelně žlábkované dno protíná jeden kolmý žlábek (obr. 10:4; 18:7). Dva exempláře mají pouze soustředné žlábků na konvexním dně a různých velikých úsecích přilehlých stěn (N 16 – obr. 9:2; 18:8; N 23 – obr. 10:2; 18:9) a konečně miska č. 14 jakoukoliv vnitřní výzdobu postrádá (obr. 9:1; 18:10).

Skupina C (obr. 18:C11–16)

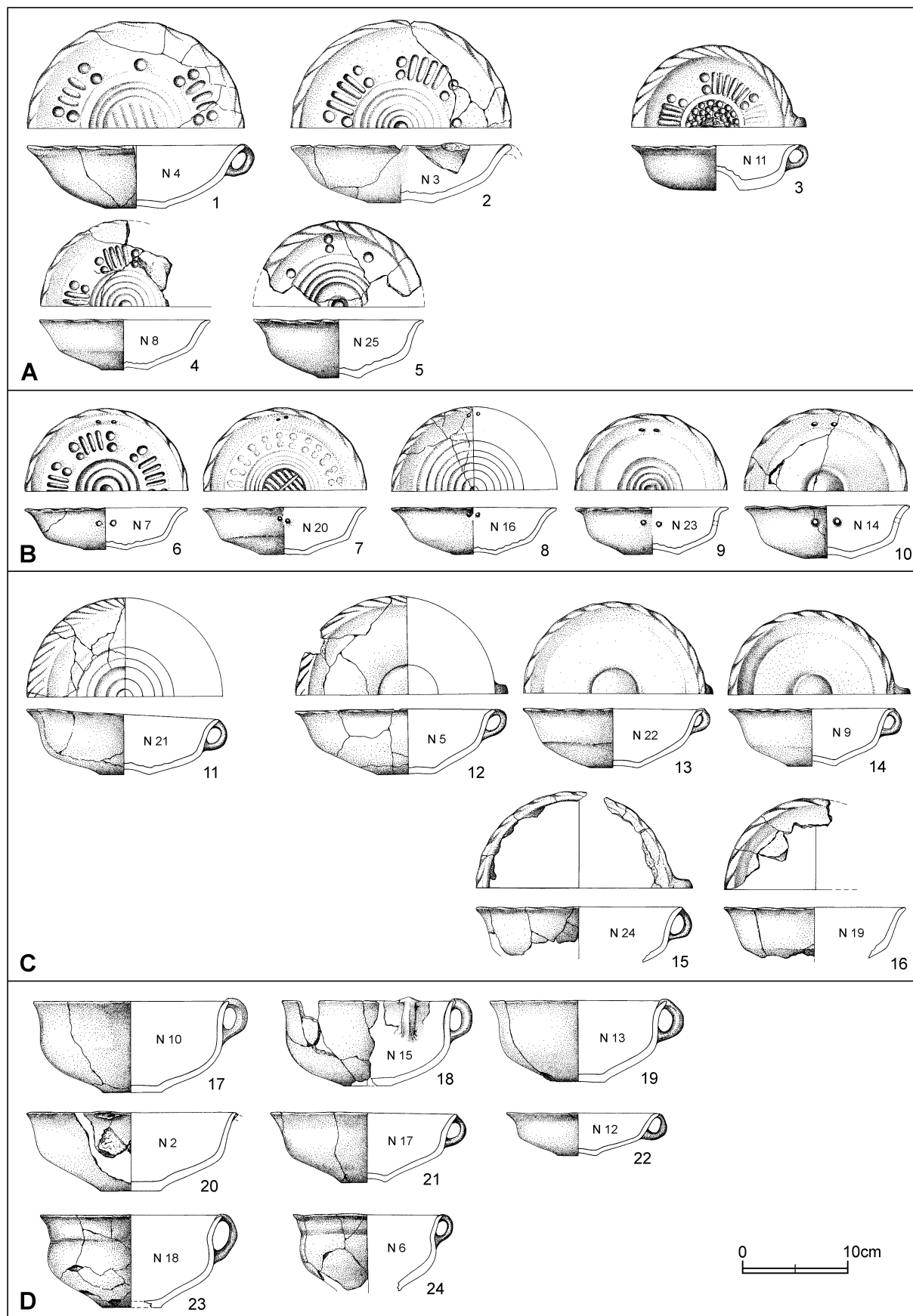
Jedinou výjimkou v této skupině nezdobených koflíků s tordovaným okrajem a páskovým uchem je nádoba č. 21, která má spodní část, včetně dna, koncentricky žlábkovanou (obr. 11:3; 18:11), což ji zase spojuje s exempláři z obou výše uvedených skupin A a B (samozřejmě kromě koflíku č. 11 a zcela nezdobené misky s otvory č. 14). Ke třem prokazatelně nezdobeným koflíkům (N 5 – obr. 11:4; 18:12; N 22 – obr. 9:7; 18:13; N 9 – obr. 9:3; 18:14) zde formálně řadíme i koflík č. 24, jehož stěny se dochovaly jen fragmentárně a dno zcela chybí, takže o jeho potenciální vnitřní výzdobě nelze spolehlivě rozhodnout (obr. 11:2; 18:15). Podobně je na tom i nádoba č. 19, u níž si navíc kvůli absenci ucha ani nejsme jisti, zda se jedná o koflík či misku (obr. 9:6; 18:16).

Skupina D (obr. 18:D17–24)

Tato skupina obsahuje osm koflíků, náležejících morfologicky k početné standardní keramické náplni knovízské kultury, z níž nijak významněji nevybočuje. Na rozdíl od předchozích exemplářů nemají mělce tordovaný, ale jednoduchý lehce vyhnutý okraj a převažuje u nich oboustranně vyhlazený tuhovaný povrch, což je řadí k běžné jemné („stolní“) keramice mladší doby bronzové. U třech baňatějších a hlubších esovitě profilovaných koflíků je ucho střeovitěho průřezu mírně převýšené přes okraj (N 10 – obr. 12:2; 18:17; N 15 – obr. 12:3; 18:18; N 13 – obr. 9:4; 18:19), zatímco tři další exempláře rovněž esovitě profilace jsou opatřeny uchy širšími, páskovými (N 2 – obr. 10:5; 18:20; N 17 – obr. 11:1; 18:21; N 12 – obr. 9:5; 18:22). Poslední dvě nádoby jsou poněkud vertikálnější stavby a mají lehce odsazené, mírně rozevřené hrdlo. U koflíku č. 18 vybíhá z okraje střeovitě hraněné ucho (obr. 12:1; 18:23), avšak na lehce vyhnutý okraj koflíku č. 6 je nasazeno mělce svíse kanelované ucho páskové (obr. 10:7; 18:24).

Vývoji, datování a potenciálním funkcím koflíků/misek s tordovaným okrajem již byla věnována poměrně značná pozornost v souvislosti s vyhodnocením početného souboru tordovaných plochých talířovitých misek ze dvou knovízských sídlištních objektů, odkrytých v roce 1998 během velkého záchranného výzkumu u obce Kněževy na severozápadním okraji Prahy (Smejtek 2006; 2007; 2007–2011, 254–266). Z tohoto důvodu nepovažujeme za účelné znovu tuto problematiku podrobně rozebírat, takže si všimneme jen několika základních aspektů, nezbytných pro bližší časové zařazení publikovaného keramického depotu z Bavoryně a jeho možnou interpretaci. Při datování se budeme opírat pouze o materiál z objektu 136, neboť ostatní knovízské nálezy nebyly dosud souhrnně podrobeny odborné analýze, která by mohla ukázat konkrétní časový rozsah zdejšího mladobronzového osídlení a případně i jeho prostorový vývoj.

Z typologicko-chronologického hlediska nám příliš nepomohou nezdobené koflíky s jednoduchým vyhnutým okrajem skupiny D, objevující se zcela běžně v keramickém materiálu od počátku středního knovízského horizontu Kn 3 (závěr stupně Br D) až po konec mladší fáze vrcholného knovízského



Obr. 18. Bavoryně, okr. Beroun. Objekt 136. Typologické třídění koflíků a misek z keramického depotu.

horizontu (Kn 4b) v období Ha A2/B1 (*Smejtek 2007–2011*, 134–140, obr. 100; 113; 123–125; 137–139). Zbývají nám tedy koflíky a misky s tordovaným okrajem skupin A až C, někdy opatřené poměrně bohatou vnitřní výzdobou, k níž se ovšem přesné analogie v keramickém materiálu z jiných knovízských lokalit nehledají vždy snadno.

Zatímco se koncentrické žlábkování dna a případně i stěn nad ním vyskytuje u těchto tvarů s tordovaným okrajem průběžně po celou dobu knovízské kultury (*obr. 19:a–e, 2–3, 6–7*), tak třeba ornament, složený ze svazků krátkých radiálně uspořádaných žlábků, lemovaných dvojicemi důlků, už tak rozšířený není (*obr. 19:c*). V souboru z Bavoryně jde nicméně o nejvýraznější výzdobný motiv, který se objevuje hned na několika koflících i misce se dvěma otvory pod okrajem (*obr. 18:1–4, 6*). Geograficky nejbližší analogii ke svazkům radiálních žlábků (ovšem bez postranních důlků – *obr. 19:b*) nacházíme v hromadném nálezů knovízské keramiky z Kotopek (okr. Beroun), datovaném zhruba na přelom stupňů Br D a Ha A1 (*Smejtek – Stolz 2017*, 293, obr. 11:2). Absence většího počtu srovnatelných nálezů pak samozřejmě ztěžuje snahu o přesnější časové zařazení celého keramického depotu, takže je nutné postupovat v podstatě vylučovací metodou.

V knovízském kulturním prostředí se s charakteristickým fenoménem tordovaných okrajů mísovitých tvarů, a o něco později i koflíků či misek s dvojicí otvorů ve stěně, setkáváme v celém období Br D až Ha A2/B1. Tyto exempláře mají většinou tuhovanou vnitřní stranu, kterou mohou dále zdobit různé žlábků (soustředné, obloukovité, radiální), ryté linie, šrafované trojúhelníky, mělké důlky, vpichy a další ornamentální prvky. Přestože se doposud nepodařilo vypracovat spolehlivé typologicko-chronologické sekvence těchto jistě velmi specifických nádob a výzdobných motivů, tak alespoň jejich základní vývojová linie se zdá být celkem jasná.

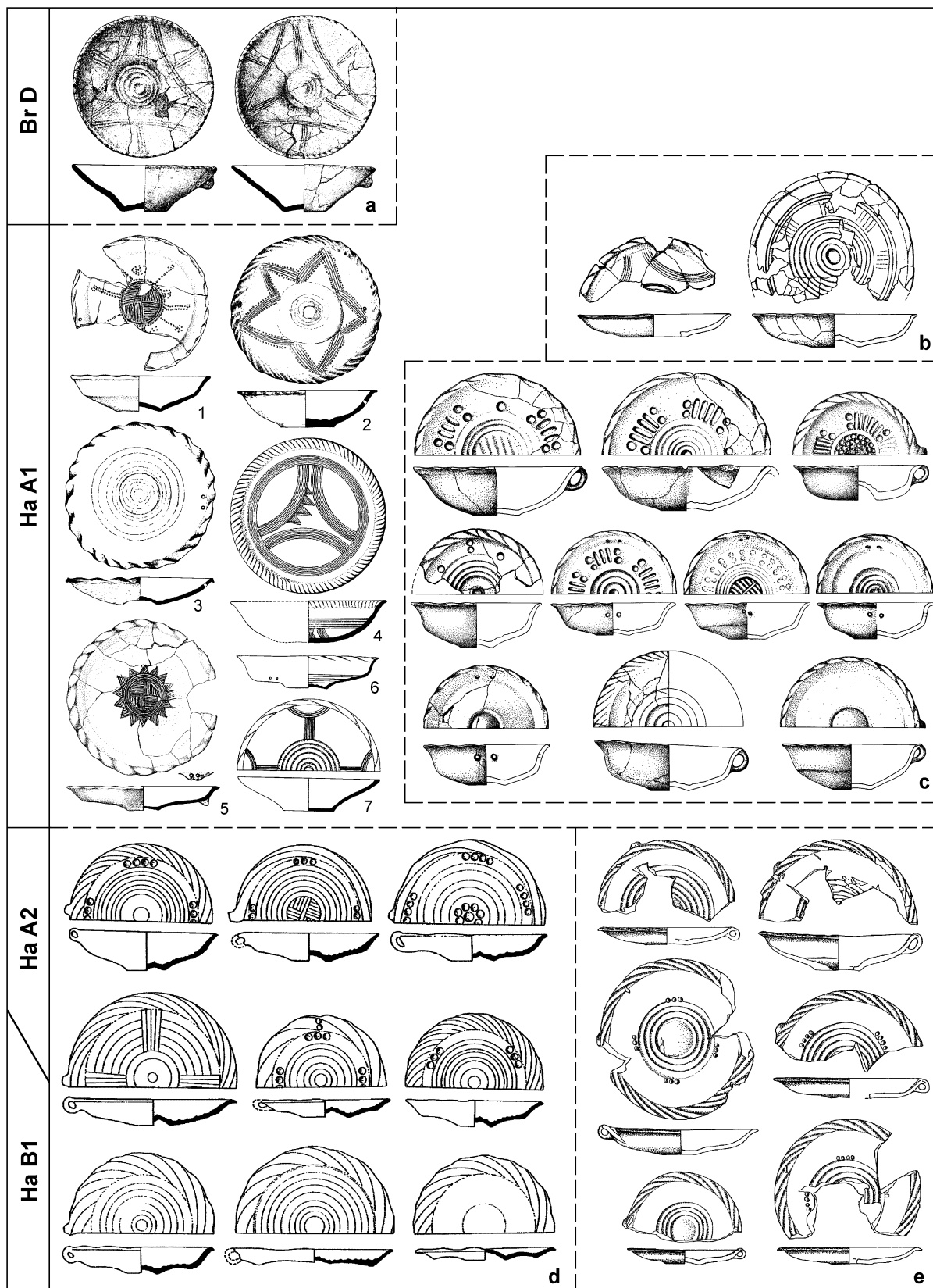
Měla by vést od hlubších rozevřených mís s drobným tunelovitým uchem pod okrajem přes oblé či různě esovitě profilované mělké koflíky a misky, někdy opatřené dvěma otvory ve stěně, až k prakticky úplně plochým talířovitým tvarům, které jsou bezuché nebo s malým „závěsným“ ouškem (*obr. 19*). Velmi pravděpodobný je pochopitelně také více či méně dlouhý souběh jednotlivých typů a variant spolu s možnými lokálními specifiky, což samozřejmě platí i pro aplikované výzdobné motivy a jejich vývojové tendence.

Zpočátku se zřejmě objevují spíše geometricky uspořádané obloukovité a lineární svazky žlábků (*obr. 19:a*), které se pak mohou v různých modifikacích vyskytnout i později (*obr. 19:b, 4, 7*). Symbolický význam této i další vnitřní výzdoby lze dnes jen těžko interpretovat, avšak některé z použitých motivů jsou již méně abstraktní a zřejmě zobrazují přímo sluneční kotouč (*obr. 19:1, 2, 5*).

Na relativně nejmladších plochých talířovitých miskách pak už není vnitřní výzdoba tak variabilní a vykazuje určitou změnu stylu. Dominují koncentrické žlábků, pokrývající nejen dno či stěny nad ním, ale často celý vnitřek nádoby až k tordovanému okraji. Ostatní výzdobné prvky jsou značně redukovány, takže se objevují především mělké důlky nad soustřednými žlábků, a to nejčastěji po třech až pěti v protilehlých kvadrantech (*obr. 19:d–e*). Z předchozího období přezívají radiální žlábků, resp. jejich svazky, a také výzdoba dna, spočívající v jeho rozdělení na střídavě kolmo žlábkované čtvrtiny či v použití plošného důlkování (*19:1, 5, c–d*). Předložený nástin morfologického a ornamentálního vývoje je pochopitelně jen ilustrační a nemůže postihnout celou variabilitu tohoto jistě výjimečného keramického fenoménu, který se na našem území objevuje nejen v knovízském, ale i lužickém kulturním prostředí (k nálezuovému fondu cf. např. *Böhm 1937*, 116, obr. 22:6; 45:2; 52:5; *Bouzek 1958*, 404, obr. 163:H–I, K–L; *Bouzek – Koutecký – Neustupný 1966*, 9, 22, Fig. 32:19, 21, Pl. XVII:2, 4; II; *Koutecký – Bouzek 1967*, 56, obr. 20:1; *Hrala 1973*, 72–73, obr. 11:6, tab. XIV:5; XXIV:4; *Smrž 1977*, 140, obr. 2; *Kovářík 1979*, 483, obr. 3; *Pleinerová – Hrala 1988*, 117–118, obr. 32; *Slabina 1993*, 42, obr. 22–23; *Smejtek 2007*; *Chvojka 2009*, 48–49).

Z uvedeného přehledu vyplývá, že koflíky a misky z analyzovaného keramického depotu nelze zařadit na počátek knovízské kultury (stupeň Br D) a s největší pravděpodobností ani na její závěr (Ha A2/B1), takže zbývá datování do stupně Ha A1, které podporuje i amforovitá zásobnice s jen velmi mírně rozevřeným hrdlem (*obr. 13:2*), což je tvar rozšířený především v tomto období (*Hrala 1973*, 64–66; *Špaček et al. 2008*, 262). Z tohoto časového úseku nijak nevybočují ani nálezy keramiky z výplně objektu, jehož zaplňování běžným sídlištním odpadem zřejmě nastalo nedlouho po uložení depotu na dno obilnice.

Z chronologicky průkaznějších tvarů, ukazujících na střední knovízský horizont Kn 3 a případně počátek starší fáze vrcholného knovízského horizontu Kn 4a, což je období zhruba synchronizovatelné se



Obr. 19. Nástin chronologie koflíků, misek a plochých talířovitých misek s tordovaným okrajem. Hromadné nálezy: a – Praha-Modřany; b – Kotopeky (okr. Beroun); c – Bavoryně (okr. Beroun); d – Droužkovice (okr. Chomutov); e – Kněževes (okr. Praha-západ). Jednotlivé nálezy: 1 – Praha-Hostivař; 2–3 – Praha-Smíchov; 4 – Březno (okr. Louny); 5 – Praha-Krč; 6–7 – Radonice (okr. Louny). Různá měřítka. a – podle Kovářík 1979; b – podle Smejtek – Stolz 2017; d – podle Smrž 1977; e,1–3,5 – podle Smejtek 2007; 4 – podle Pleinerová – Hrala 1988; 6–7 – podle Bouzek – Koutecký – Neustupný 1966.

stupněm Ha A1 (*Smejtek 2007–2011*, 116–124, obr. 95; 97; 110; 116–117), můžeme uvést zejména zlomky jen lehce vydutých hrdel etážovitých amfor (*obr. 15:10; 16:11*), přičemž je třeba doplnit, že podobný fragment byl nalezen i uvnitř amforovité zásobnice spolu s koflíky a miskami (*obr. 16:16*). U části okrajových zlomků pak nelze spolehlivě rozhodnout, zda pocházejí z amfor nebo okřínů (*obr. 15:2–4,7; 16:15*) a ani další nálezy nemají pro bližší datování potřebnou vypovídací schopnost. Jedná se zejména o fragmenty větších mísovitých tvarů (*obr. 15:6,11*), koflíků (*obr. 16:6*), koflíků/misek (*obr. 15:5,8; 16:7–8,12*) či zásobnicovitých a hrncovitých tvarů (*obr. 15:1,9; 16:1–2,4–5,9,13–14*). K zajímavějším exemplářům patří již jen část velké oblé mísy s mělce tordovaným okrajem, koncentrickými žlábkami u dna a odlomeným uchem pod okrajem (*obr. 17*). Z podobného většího mísovitěho tvaru by mohlo být i soustředně žlábkované konvexní dno (*obr. 16:3*).

V zásypu objektu 136 se našlo také 2,66 kg mazanice, která však nebyla podrobena analýze z hlediska morfologie a případných otisků dřevěných konstrukčních prvků, což by umožnilo rozlišit, zda pochází ze stěn v sousedství původně stojících nadzemních staveb, či otopných zařízení (pecí). Přítomnost mazanice v knovízských sídlištních objektech, sloužících druhotně k ukládání odpadu, není nic neobvyklého a je na soudobých lokalitách zcela běžná.

Totéž platí i pro výskyt zvířecích kostí, jejichž určení v tomto případě vcelku nepřekvapivě ukázalo zastoupení běžných domácích druhů, jako je skot, prase domácí a ovce/koza (*tab. 1*). Dva blíže neurčitelné fragmenty ze začišťování povrchu a horní mechanické vrstvy výplně (0–20 cm) se svým vzhledem značně odlišují od ostatních pravěkých kostí, takže se velmi pravděpodobně jedná o recentní intruzi. Mezi osteologickým materiálem se podařilo identifikovat také odlomený masivnější tupý hrot, zhotovený z dlouhé kosti neurčitelného velkého savce, který snad byl původně součástí nějakého nástroje typu šídla. Bližší vypovídací schopnost však tento artefakt nemá (nekresleno).

Z výplně bylo vyzvednuto i několik kamenů, jejichž petrografická analýza nebyla provedena, takže nelze doložit, zda jsou místního původu, nebo transportované z větší vzdálenosti. Ve dvou případech jde o zlomky valounů bez pracovních stop, které mohly hypoteticky sloužit jako otloukače či drtiče. Čtyři fragmenty se stopami nevýrazného plošného obroušení nejspíše pocházejí z podložek na mletí obilí, čemuž by odpovídal i charakter použité horniny. Za celkem jednoznačnou intruzi pak můžeme považovat zlomek broušené industrie.

* * *

Nyní se pokusíme nastínit možnou interpretaci keramického depotu z objektu 136, prozkoumaného na knovízském sídlišti u Bavoryně. Základní vodítko představuje jeho složení, tedy 24 koflíků/misek a jedna amforovitá zásobnice, což již na první pohled evokuje myšlenku, že zde máme doklad nějakého přísežného picího obřadu, po němž byly použité nádoby uloženy do země jako určitá forma obětiny a rituálního stvrzení proběhlého aktu. Celá deponovaná „nápojová souprava“ sice nepůsobí příliš „standardizovaně“, avšak tekutiny z ní jistě za určitých podmínek šlo popíjet, byť to asi přes zvlněné (tordované) okraje řady exemplářů, a u některých i kvůli otvorům pod nimi, patrně nebylo úplně jednoduché. Nicméně se ve všech případech jedná o relativně hluboké nádoby, které jsou k pití mnohem vhodnější, než třeba ploché talířovité misky s tordovaným okrajem, obsažené v některých mladších keramických depotech (cf. např. Droužkovice – *obr. 19:d*).

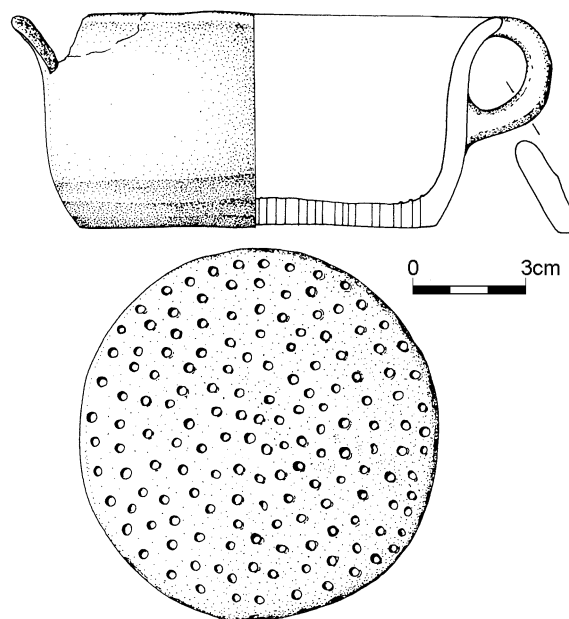
Otázkou zůstává, proč tedy byly pro účely předpokládaných picích rituálů, spojených zřejmě s úlitbami bohům či heroům (libacemi), používány také takto „uživatelsky nekomfortní“ nádoby, místo tvarově mnohem vhodnějších obyčejných koflíků, případně misek. Určité vysvětlení bychom snad našli v možnosti, že samotné tyto koflíky/misky s tordovaným okrajem a zářícím tuhováním vnitřním povrchem s leckdy bohatou výzdobou, sloužily jako symboly slunečního kultu a byly v některých případech ukládány (zavěšovány?) ve svatyních jako obětiny. Uctíván tímto způsobem jistě mohl být i nějaký posvátný strom. Právě pro formu zavěšování se zdají svědčit nejen poměrně malá ouška, ale zejména dvojice otvorů pod okrajem, jimiž bylo nejspíše provlečeno poutko z organického materiálu. Použití takovýchto potenciálních posvátných atributů, jejichž souvislost se solárním kultem nelze vyloučit, by přísežným picím obřadům nepochybně značně přidalo na významu, společenské prestiži a závaznosti (ke sluneční symbolice a picím rituálům cf. např. *Kossack 1954; Bouzek 1977; 1997; Švecová 2004; Smejtek 2007; 2007–2011*, 254–266; *Smejtek – Švédová 2016*, 16–20, obr. 7).

Velká amforovitá zásobnice, do které byla většina koflíků a misek před uložením do země vložena, sloužila nejspíše během předpokládaného rituálního aktu jako nádoba s alkoholickou tekutinou (vařenou/kvašenou?), určenou ke slavnostní kolektivní konzumaci (cf. *Smejtek 2000*). Nápoj se z ní zřejmě postupně nabíral, přičemž nelze zcela vyloučit ani nějaký způsob jeho hrubé filtrace či cezení, jak by snad mohl naznačovat nález keramického cedníku z nedalekého objektu 129 (*obr. 20*).

Při zpracování depozita knovízské keramiky z objektu 88 na lokalitě Kotopeky, ležící jen asi 6,5 km jihozápadně od Bavoryně, se zdálo, že zde právě taková velká nádoba na tekutinu chybí, i když soubor obsahoval mimo jiné také sadu koflíků a dvě mísy s tordovaným okrajem. Tehdy jsme tento nález rovněž interpretovali jako možný doklad nějakého picího přísežného rituálu (*Smejtek – Stolz 2017, 293–294*). Teprve po otištění článku se podařilo identifikovat téměř celý značně rozměrný okřín, který byl nalezen společně s uvedeným keramickým souborem v objektu 88 a jehož fotografii alespoň dodatečně zveřejňujeme (*obr. 21*).

Přes geografickou a zřejmě i chronologickou blízkost hromadných nálezů keramiky z Bavoryně a Kotopek je zde patrný poměrně značný rozdíl ve složení a nálezovém kontextu. Soubor z Bavoryně je mnohem homogennější co do druhové variability (výhradně koflíky nebo mísky) i vlastního uložení, kdy byly prakticky všechny nádoby pečlivě naskládány do jedné velké amforovité zásobnice a pouze tři exempláře, co už se do ní nevešly, ležely dnem vzhůru na ní. Zásobní jáma 136 byla kromě toho součástí běžného mladobronzového sídliště, resp. jeho rozsáhlého skladovacího areálu, zatímco v Kotopekách šlo o pouhé tři nezvykle izolované knovízské objekty, snad doklad nějakého samostatně situovaného kultovního prostoru (svatyně?).

Tímto se na závěr dostáváme k úvaze o konkrétním mechanismu uložení a postupné archeologizaci keramického souboru z objektu 136 v Bavoryni. V našich postmoderních představách by si nádobí, použité při picích přísežných obřadech, libacích či jiných významných socio-kultovních rituálech a následně obětované božstvům (solárním, telurickým, chtonickým), jistě zasloužilo „důstojné rituální pohřbení“, nejlépe do samostatné jámy, přímo za tímto úče-



Obr. 20. Bavoryně, okr. Beroun. Keramický cedník z objektu 129 (*obr. 9–13, 15–16 a 19* kreslila I. Vajglová).



Obr. 21. Kotopeky, okr. Beroun. Velký okřín z objektu 88 (\varnothing okraje 40 cm, \varnothing výduti 52 cm, \varnothing dna 20 cm, v. 47 cm).

lem nově vyhloubené a pak hned zasypané. Aktéři obřadu v Bavorsyni na to ale evidentně nahlíželi jinak (těžko však z lenosti) a rozhodli se pro vložení této poměrně kompaktní obětiny do stávajícího sídlištního objektu, lépe řečeno na dno vyprázdněné standardní zásobní jámy na obilí v rámci skladovacího areálu. To může souviset s obětováním použité keramické soupravy tradičním telurickým božstvům vegetace, úrody a plodivých sil, případně božstvům spojeným s podsvětím (chtonickým).

Obilnice tímto aktem každopádně ztratila svoji původní funkci, neboť si lze jen stěží představit její opětovné zaplnění novou úrodou a následně vybírání, zpestřované preparací nádob mezi obilnými zrny. Podle nálezové situace byl zřejmě depot na dně prázdné jámy zaházen okolní zeminou, promíšenou běžným sídlištním a kuchyňským odpadem (střepey, zvířecími kostmi, mazanicí), avšak zda k tomu došlo v přímé návaznosti na uložení keramiky, nebo až s nějakým blíže neurčitelným časovým odstupem, nelze pochopitelně dnes zjistit (cf. *obr. 6*, vrstva 4). Pak musela být tato poloaplňená jáma vystavena delšímu působení povětrnostních vlivů, důsledkem čehož se zhroutila horní část jejích stěn a ve výplni vznikla vrstva 2 (*obr. 6*; vrstvy 2 a 3 jsou sloučeny). Následovalo buď postupné zanášení objektu, při němž se do zásypu dostával splachem další sídlištní odpad ze sousedství, nebo mohla být přetrvávající prohlubeň záměrně jednorázově zaházena v souvislosti s nějakými terénními planýrkami v rámci areálu (*obr. 6*; vrstva 1).

I když se jistě nepodařilo zcela uspokojivě zodpovědět všechny nastolené otázky, tak se domníváme, že nově představený keramický depot z Bavorsyně nepochybně významně rozšiřuje naše poznatky nejen o možných variantách typologické skladby tohoto ne zcela běžného druhu archeologických pramenů, ale i o nálezových kontextech, jejichž dokumentace nebývá u starších souborů vždy uspokojivá (k problematice keramických depotů z doby bronzové a jejich interpretačnímu potenciálu dále cf. např. *Smrž 1977; 1981, 372–376; Bouzek – Sklenář 1987; Zápotocký 1988, 140–149; Bouzek – Koutecký – Kruta 1991, 152–155; Pavlátová – Salaš 2001; 2002; Špaček et al. 2008, 262–263*).

ZÁVĚR

Keramický depot, zjištěný v roce 2009 při záchranném archeologickém výzkumu knovízského sídliště u Bavorsyně na Berounsku (*obr. 1–4*), obsahoval 24 koflíků a misek, naskládaných z větší části do velké amforovité zásobnice. Soubor byl uložen na dně standardní zásobní jámy (obilnice), označené jako objekt 136 (*obr. 5–8*). Celkem 16 nádob má tordovaný okraj a 10 z nich i různě bohatou vnitřní výzdobu. Ta se skládá převážně z koncentrických žlábků a v některých případech také svazků radiálních žlábků a důlků. Pět misek má ve stěně pod tordovaným okrajem dvojici otvorů, zhotovených ještě před výpalem nádoby. Zbývajících osm exemplářů představují běžné knovízské koflíky (*obr. 9–13:1; 14*).

Z typologického hlediska byly koflíky/misky rozděleny do čtyř skupin (A–D), zohledňujících nejen morfologii nádob, ale i charakter vnitřní výzdoby či její absenci (*obr. 18*). Nezdobené koflíky s jednoduchým lehce vyhnutým okrajem skupiny D nejsou pro přesnější datování vhodné, takže jsme se při pokusu o bližší časové zařazení zaměřili na exempláře s tordovaným okrajem (skupiny A až C). Širším srovnáním a v podstatě vylučovací metodou bylo možné dospět k závěru, že tyto koflíky a misky náležejí nejspíše do stupně Ha A1 (*obr. 19*), tedy do průběhu středního knovízského horizontu Kn 3 či na počátek starší fáze vrcholného knovízského horizontu Kn 4a (*Smejtek 2007–2011, obr. 95*), resp. do fází K III/IV podle J. Bouzka (*Bouzek – Koutecký – Neustupný 1966, 112*). Tomuto datování neodporuje ani „obal“ keramického depotu, kterým byla v tomto případě amforovitá zásobnice s velmi mírně rozevřeným hrdlem (*obr. 13:2*), či sídlištní materiál ze zásypu objektu (*obr. 15–17*).

Hromadný nález knovízské keramiky z Bavorsyně lze s jistou dávkou opatrnosti interpretovat jako doklad nějaké formy picího rituálu (přísežného?), snad spojeného s libacemi, na jehož závěr byla celá „nápojová souprava“, včetně velké „zdrojové“ nádoby na konzumovanou alkoholickou tekutinu, uložena do prázdné sídlištní jámy jako obětiny. Konkrétní forma deponování na dno obilnice by mohla souviset se zasvěcením této keramiky tradičním božstvům vegetace a úrody či božstvům podsvětím. Vzhledem k specifickému charakteru většiny picích nádob nelze také zcela vyloučit nějakou spojitost s tehdy značně rozšířeným a oblíbeným kultem Slunce, které mohou svým způsobem přeneseně symbolizovat.

PRAMENY A LITERATURA

- Böhm, J. 1937:* Základy hallstattské periody v Čechách. Praha.
- Bouzek, J. 1958:* Etážovitě nádoby v Čechách. *Archeologické rozhledy* 10, 345–408.
- Bouzek, J. 1977:* Sluneční vůz a vůz s kotlem. *Archeologické rozhledy* 29, 197–202.
- Bouzek, J. 1997:* Žízeň, mužský svaz, družnictví a pití bez obsluhy či s obsluhou. *Archeologické rozhledy* 49, 323–325.
- Bouzek, J. – Koutecký, D. – Neustupný, E. 1966:* The Knovíz Settlement of North-West Bohemia. *Fontes Archaeologici Pragenses* 10. Pragae.
- Bouzek, J. – Sklenář, K. 1987:* Jáma středobronzové mohylové kultury v Horních Počáplech, okr. Mělník. *Archeologické rozhledy* 39, 23–39.
- Bouzek, J. – Koutecký, D. – Kruta, V. 1991:* Lužické sídliště v Chabařovicích u Ústí nad Labem. *Památky archeologické* 82, 94–165.
- Hrala, J. 1973:* Knovízská kultura ve středních Čechách. *Archeologické studijní materiály* 11. Praha.
- Chvojka, O. 2009:* Jižní Čechy v mladší a pozdní době bronzové. *Dissertationes archaeologicae Brunenses/Pragensesque* 6. Brno.
- Kossack, G. 1954:* Studien zum Symbolgut der Urnenfelder- und Hallstattzeit Mitteleuropas. Berlin.
- Koutecký, D. – Bouzek, J. 1967:* Štitarské pohřebiště ve Staňkovicích u Žatce. *Památky archeologické* 58, 37–80.
- Kovářík, J. 1979:* Hromadný nález knovízské keramiky v Praze 4 – Modřanech. *Archeologické rozhledy* 31, 481–490, 601.
- Maličků, J. 1965:* Souvislost vývoje osídlení západních a středních Čech v neolitu. *Archeologické studijní materiály* 2, 23–27.
- Palátová, H. – Salaš, M. 2001:* Keramické depoty doby bronzové na Moravě. In: V. Podborský (ed.), 50 let archeologických výzkumů Masarykovy univerzity na Znojemsku. Brno, 279–294.
- Palátová, H. – Salaš, M. 2002:* Depoty keramických nádob doby bronzové na Moravě a v sousedních oblastech. *Pravěk – Supplementum* 9. Brno.
- Pleinerová, I. – Hrala, J. 1988:* Březno. Osada lidu knovízské kultury v severozápadních Čechách. Ústí nad Labem.
- Slabina, M. 1993:* Mladší a pozdní doba bronzová – knovízské sídliště. In: K. Sklenář – M. Lutovský (red.), Vepřek. *Archeologický výzkum na Kralupsku. Kralupy nad Vltavou*, 32–47.
- Smejtek, L. 2000:* K funkci velkých zásobnic ze sklonku doby bronzové. In: P. Čech – M. Dobeš (eds.), *Sborník Miroslavu Buchvaldkovi. Most*, 233–237.
- Smejtek, L. 2006:* Kultovní prostor z období knovízské kultury v Kněževsi. *Studia Hercynia* 10, 95–105.
- Smejtek, L. 2007:* K interpretaci knovízských plochých talířovitých misek s tordovaným okrajem. In: M. Salaš – K. Šabatová (eds.), *Doba popelnicových polí a doba halštatská. Příspěvky z IX. konference, Bučovice 3.–6. 10. 2006. Brno*, 249–263.
- Smejtek, L. 2007–2011:* Osídlení z doby bronzové v Kněževsi u Prahy 1–3. Praha.
- Smejtek, L. – Stolz, D. 2017:* Hromadný nález knovízské keramiky z Kotopek, okr. Beroun. *Archeologie ve středních Čechách* 21, 273–296.
- Smejtek, L. – Švédová, J. 2016:* Bronzový koník z Mladé Boleslavi. *Archeologie ve středních Čechách* 20, 9–30.
- Smrž, Z. 1977:* Keramický sklad knovízské kultury z Droužkovic (okr. Chomutov). *Archeologické rozhledy* 29, 137–143.
- Smrž, Z. 1981:* Dva knovízské objekty z Čachovic (okr. Chomutov). *Archeologické rozhledy* 33, 372–382, 478.
- Stolz, D. 2003:* Povrchové sběry na Hořovicku v letech 1990–2001 a starší neevidované akce. *Výzkumy v Čechách* 2001, 327–407.
- Stolz, D. 2011a:* Bavoryně, okr. Beroun. Zpráva o záchranném archeologickém výzkumu na Stavbě „optimalizace trati Beroun–Zbiroh“ – lokalita Bavoryně I (km 46,000 až 46,925). ÚAPPSČ, č. j. 1225/2011.
- Stolz, D. 2011b:* Hrob kultury se šňůrovou keramikou z Bavoryně. Přehled osídlení kultury se šňůrovou keramikou na okrese Beroun. *Archeologie ve středních Čechách* 15, 771–778.
- Stolz, D. – Stolzová, D. 2017:* Drobné záchranné výzkumy na Berounsku. *Archeologie ve středních Čechách* 21, 315–321.
- Špaček, J. – Bouzek, J. – Koutecký, D. – Kyselý, R. – Stloukal, M. 2008:* Nález kultovního objektu z Květnice, okr. Praha-západ. *Archeologie ve středních Čechách* 12, 253–277.
- Švecová, R. 2004:* Slnečná symbolika v náboženskom kontexte doby bronzovej. In: E. Kazdová – Z. Měřinský – K. Šabatová (eds.), *K počtě Vladimíru Podborskému. Přátelé a žáci k sedmdesátým narozeninám. Brno*, 385–393.
- Zápotocký, M. 1988:* Pravěká výšinná sídliště a hradiště na Litoměřicku (1. část). *Archeologické rozhledy* 40, 121–154, 233–235.

A pottery hoard of the Knovíz culture from Bavoryně, Beroun District

A pottery hoard discovered during a rescue excavation of a Knovíz culture settlement near Bavoryně in the Beroun region in 2009 (Figs. 1–4) contained 24 cups and bowls which were for the most part placed in a large, amphora-shaped storage vessel. The hoard was deposited at the bottom of a standard storage pit (granary pit) designated as feature 136 (Figs. 5–8). A total of 16 vessels have twisted rims and 10 of them also have various amounts of inner decoration. It mainly consists of concentric grooves and, in several cases, also of bundles of radial grooves and dimples. Five bowls feature a pair of holes in their walls under the twisted rim which were made before the vessel was fired. The remaining specimens are common Knovíz culture cups (Figs. 9–13:1; 14).

The cups/bowls were divided into four groups based on typological characteristics (A–D) which not only considered the morphology of the vessels, but also the character of their inner decorations or possibly its absence (Fig. 18). Undecorated cups with simple, slightly bulging rims from group D are not suitable for dating, so while trying to identify a more exact chronological position, we focused on specimens with twisted rims (groups A to C). Through a broader comparison and basically the exclusion method, it was possible to reach the conclusion that these cups and bowls most probably belonged to stage Ha A1 (Fig. 19). Such a dating is also supported by the form of the amphora-like storage vessel with a slightly open neck (Fig. 13:2) or the settlement material from the feature's fill (Figs. 15–17).

The collective find of Knovíz culture pottery from Bavoryně can, with a certain degree of caution, be interpreted as evidence for some kind of drinking ritual (oath ritual?), perhaps connected with libations. After it finished, all used vessels were deposited in an empty settlement pit as an offering. The particular form of its deposition at the bottom of a granary pit could be linked to the consecration of this pottery to the traditional vegetation and nature deities or to the gods of the underground. With regard to the specific character of all the drinking vessels, some kind of connection to the then rather widespread and popular solar cult cannot be completely ruled out either – they may symbolize it in a way.

English by *Jan Machula*

Fig. 1. Bavoryně, Beroun District. Location of the site.

Fig. 2. Digital relief model of the broader surroundings (the site is marked with an arrow).

Fig. 3. Area with archaeological features after soil stripping.

Fig. 4. Rescue excavation under way, viewed from the north.

Fig. 5. Overall plan of the excavation area including feature 136.

Fig. 6. Plan view and cross-section of feature 136.

Fig. 7. Feature 136. Amphora-shaped storage vessel filled with cups and bowls. Three of them were also found outside the large vessel.

Fig. 8. Feature 136. Detailed view of the pottery hoard after removal of surrounding vessels.

Fig. 9.–14. Feature 136. Pottery hoard.

Fig. 15.–17. Pottery from feature 136.

Fig. 18. Typological classification of cups and bowls from the pottery hoard.

Fig. 19. Outline of the chronology of cups, bowls and flat plate-shaped bowls with twisted rims. Collective finds: a–e. Individual finds: 1–7.

Fig. 20. Earthenware sieve from feature 129.

Fig. 21. Kotopeky, Beroun District. Vessel from feature 88.

Table 1. Bavoryně, Beroun District. Determination of osteological material from feature 136.

Lubor Smejtek, Ústav archeologické památkové péče středních Čech, Nad Olšínami 448/3, 100 00 Praha 10
lubor.smejtek@uappsc.cz

Daniel Stolz, Archaia, o. p. s., Vratislavova 20, 128 00 Praha 2
danielstolz@seznam.cz