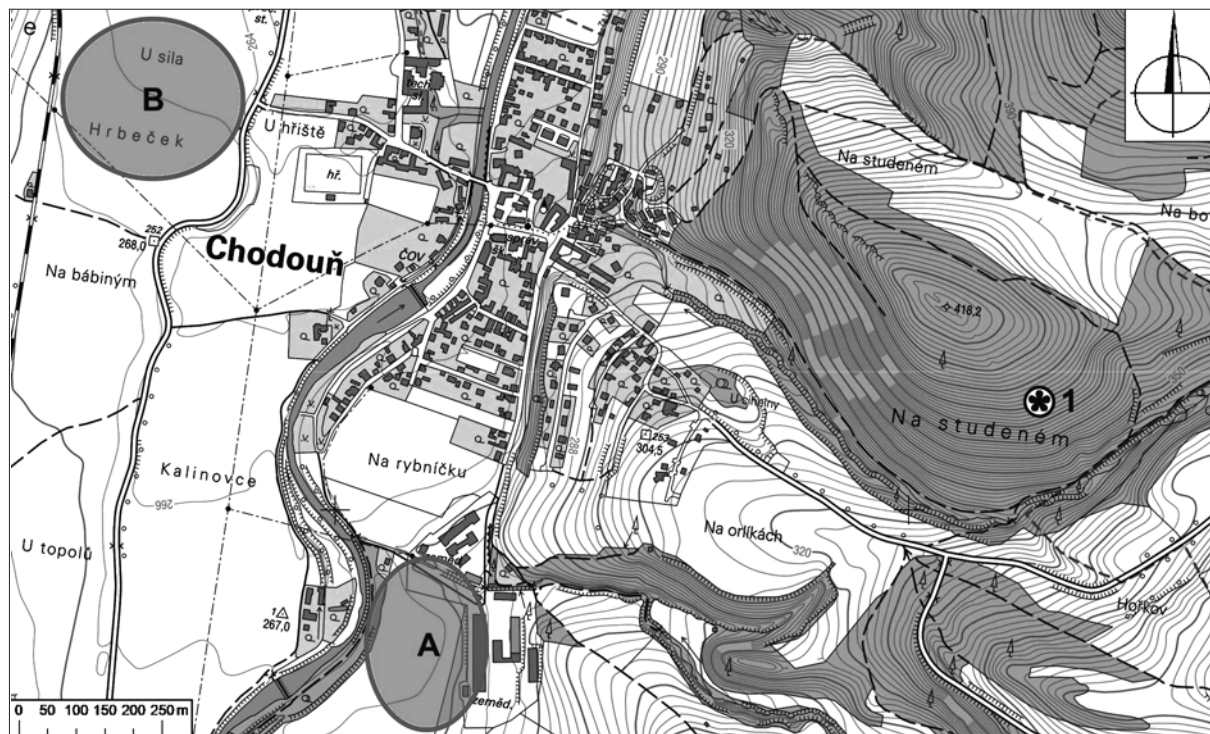


Bronzový nůž typu Ennsdorf z Chodouně, okr. Beroun

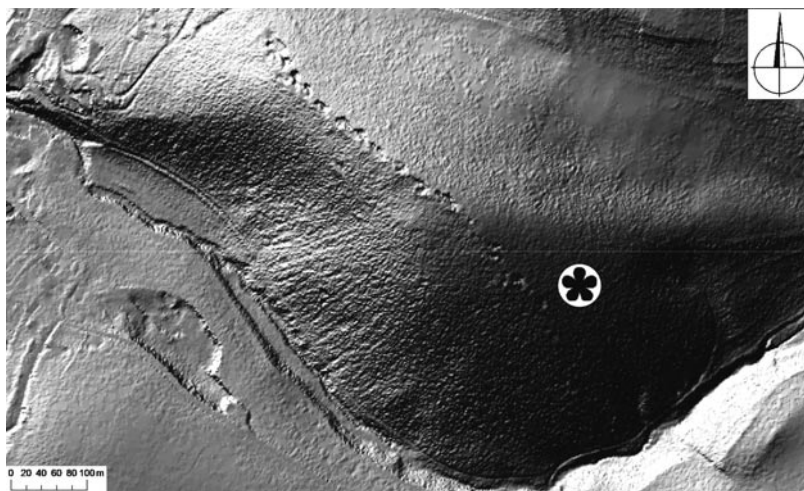
Lubor Smejtek

V dubnu 2020 našel pan J. Zitek východně od obce Chodouň detektorem kovů bronzový nůž, který odevzdal do Muzea Českého krasu v Berouně.¹ Artefakt byl objeven na poměrně strmém jihovýchodním svahu zalesněného terénního hřbetu, táhnoucího se ve směru SZ–JV nad údolím Litavky (poloha „Na studeném“). Toto návrší, dosahující nadmořské výšky 418 m, je z jižní a částečně i východní strany obtékáno jejím bezejmenným pravostranným přítokem a na severu odděleno mělkým sedlem od dominantnějšího sousedního kopce (454 m n. m.). Podle sdělení nálezce ležel nůž v hloubce 10–15 cm „ostřím směrem dolů z kopce“, jehož svahy mají v těchto místech sklon zhruba 15 stupňů. Nález nebyl zaměřen satelitní navigací GPS, ale lokalizován pouze odhadem v mapě z internetového prohlížeče, takže lze předpokládat, že k němu došlo někde v širším okolí bodu se souřadnicemi 49°53'47.95"N, 13°59'55.01"E a nadmořskou výškou 380 m (obr. 1–3). Při neodborném vyzvedávání nože došlo bohužel k značnému poničení jeho břitu a odlomení špičky čepele i konce trnového řapu (obr. 4).



Obr. 1. Chodouň, okr. Beroun. Výřez z mapy ZM 10 s vyznačením přibližného místa nálezce podle sdělení detektoráře (1) a nejbližšího mladobronzového osídlení (A, B), doloženého povrchovými sběry (podle Stolz 2003). Nahoře: poloha lokality na mapě Čech.

¹ Za laskavé zapůjčení nálezce k dokumentaci a odbornému vyhodnocení autor děkuje I. Benkové. Zároveň je velmi potěšen, že má po 45 letech (cf. Smejtek 1975) opět příležitost publikovat nový exemplář bronzového nože.



Obr. 2. Chodouň, okr. Beroun. Digitální model terénního reliéfu s označením přibližné polohy bronzového artefaktu (hvězdička). V jeho sousedství je velmi dobře patrná linie zahloubenin, táhnoucí se po hřbetu kopce zhruba ve směru SZ–JV.



Obr. 3. Chodouň, okr. Beroun. Naleziště (výrazný kopec uprostřed) na okraji Českého krasu od JZ. Foto L. Smejtek.

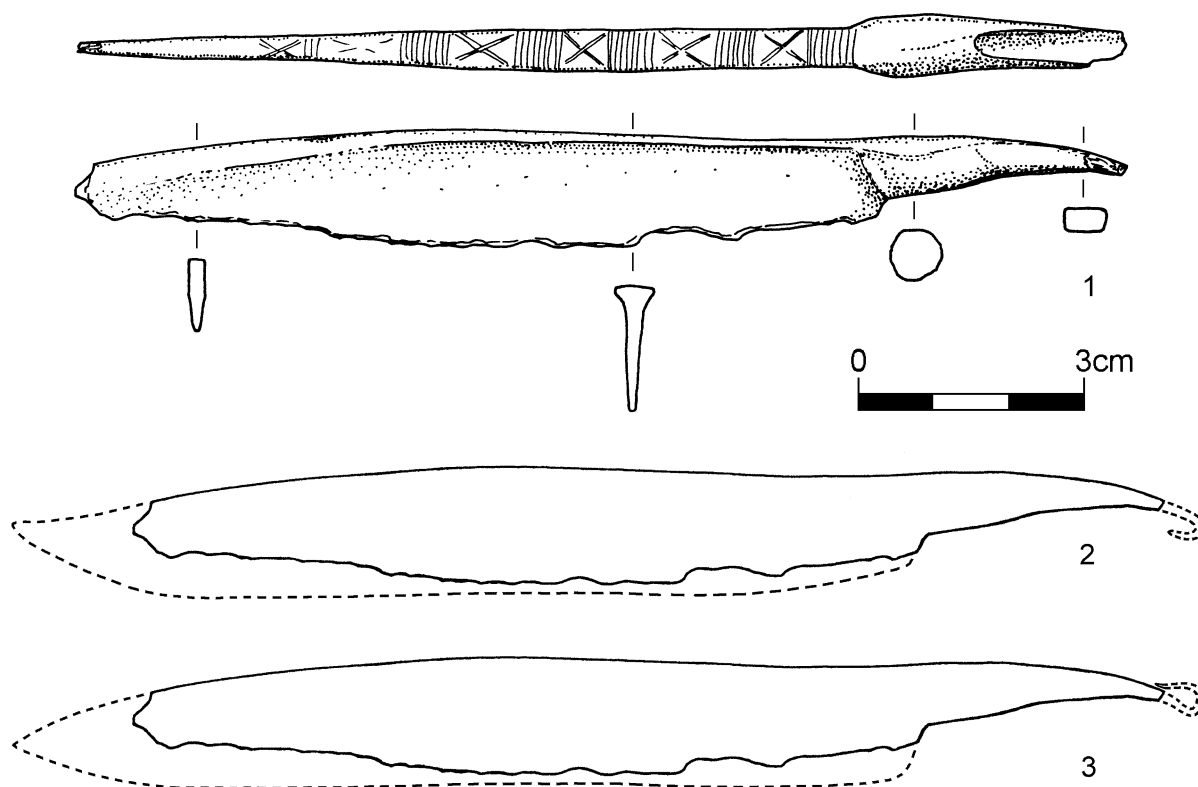


Obr. 4. Chodouň, okr. Beroun. Bronzový nůž s patrnými stopami druhotného poškození. Foto L. Smejtek.

Popis nože

Bronzový nůž s jen velmi mírně obloukovitým hřbetem čepule, z níž vybihá jednostranně odsazený lehce prohnutý trnový řap zhruba kruhového průřezu. Ten byl na konci kováním zploštěn do tyčinky přibližně obdélného profilu a s největší pravděpodobností svinut nahoru nebo dolů v očko, které se však nedochovalo, stejně jako jím nejspíše původně provlečený nýt. Oboustranně roztepán byl také široký hřbet distální části čepule. Hrot čepule je rovněž recentně odlámán, podobně jako větší část břitu, u něhož však lze pozorovat i zapatinovaná starší poškození, vzniklá patrně v důsledku dlouhodobého působení postdepozicičních procesů na oxidaci značně degradované tenké ostří. Převážně oboustranně výrazně rozšířený hřbet čepule je zdoben svazky příčných rytých linií, kombinovanými s šikmými („ondřejskými“) kříži. Celý nůž pokrývá poměrně silná vrstva uslechtilé tmavě zelené patiny.

Rozměry: dochovaná délka 139,8 mm; max. šířka čepule 15,7 mm; max. šířka hřbetu 5,1 mm; max. Ø trnového řapu 7,3 mm. **Hmotnost před konzervací:** 25,1 g (obr. 4–5).



Obr. 5. Chodouň, okr. Beroun. Současný stav dochování bronzového nože (1) a kresebné rekonstrukce možného původního tvaru čepele a zakončení trnového řapu (2, 3). Kresba artefaktu I. Vajglová, rekonstrukce L. Smejtek.

TYOLOGICKO-CHRONOLOGICKÉ ZAŘAZENÍ A ROZŠÍŘENÍ

Bronzový nůž z Chodouně na Berounsku náleží do poměrně nálezově bohaté a morfologicky variabilní skupiny starších nožů s trnovou rukojetí, objevujících se na našem území během mladší a na počátku pozdní doby bronzové, resp. ve stupních Ha A1 až Ha A2/B1 (Říhovský 1972a, 45–55; 1972b, 29–37, 56; Blažek – Smejtek 1993, 21–24; Jiráň 2002, 41–53). Jeden z řady typů této skupiny nazval J. Říhovský (1972a, 48–49. Taf. 15:163–165) podle výrazného exempláře z dolnorakouské lokality Ennsdorf a toto zastřešující označení pro nože se smyčkovitým zakončením trnového řapu pak převzali i další autoři VII. oddílu („Messer“) edice „Prähistorische Bronzefunde“ (PBF).

Čepele nožů typu Ennsdorf mají převážně lehce esovitě prohnutý hřbet i ostří a mírně zvednutý hrot, avšak výjimkou není ani spíše obloukovitý průběh hřbetu a konkávně zakřivený či téměř rovný břit (obr. 6). Postdepoziciční a v ještě větší míře také exkavační poškození nože z Chodouně nám sice neumožňuje zcela bezpečně určit původní tvar čepele, ale její dochovaný obrys téměř jistě vylučuje výraznější esovitě prohnutí hřbetu i břitu a ukazuje na pravděpodobně velmi mírně obloukovitou týlní část (snad s lehkým projmutím u hrotu) a patrně víceméně přímé ostří (variantní kresebnou rekonstrukci cf. obr. 5:2–3). Vzhledem k recentnímu odlomení konce trnového řapu neznáme ani podobu očka k zachycení nýtu, které mohlo být obrácené nahoru nebo dolů (obr. 5:2–3). Jeho původní existenci, zakládající přiřazení tohoto nože právě k typu Ennsdorf, lze celkem spolehlivě vyvodit z druhotného roztepaní okrouhlé trnové rukojeti do mírně prohnuté ploché tyčinky čtverhranného průřezu, zakončené u těchto exemplářů právě zpětnou kličkou.

Směr zahnutí koncové smyčky ani tvar čepele či její průřez, pohybující se od jednoduše klínovitého až po ostře zatažený pod oboustranně zesíleným hřbetem (tzv. profil ve tvaru písmene T), nemají prakticky žádný jednoznačně doložitelný chronologický význam, stejně jako rytá výzdoba na týlu čepele některých nožů, i když ta se někdy považuje za spíše mladší prvek (Říhovský 1972a, 48; Hohlbein 2016, 258). Moravský exemplář z Tetčic (obr. 6:13) a dva z Dolních Rakous (Ennsdorf – obr. 6:14; Langelois – obr. 6:15) jsou dato-

vány do stupně Kostelec/Oblekovic s možností přesahu na počátek stupně Domamyslice I/Klentnice I (Říhovský 1972a, 49).

Během následujících 12 let, které uběhly od vydání průkopnické práce J. Říhovského, sice vyšly další tři svazky PBF věnované nožům, avšak se sledovaným typem Ennsdorf se v nich setkáme jen okrajově. Jediný nůž z území Itálie, nalezený v depotu z Poggio Berni (*obr. 6:57*), datovaném do Ha A2, představuje doposud nejjižnější hranici rozšíření tohoto typu (Müller-Karpe 1959, 78, Abb. 6:2; Peroni 1976, 58, tav. 31:257).

Ze spolkových zemí v severozápadní části Německa (Šlesvicko-Holštýnsko, Hamburk, Dolní Sasko) známe také jen jeden exemplář typu Ennsdorf (Leeseringen, Kr. Nienburg, D. Sasko), i když je třeba zmínit, že v dodatku P. Prüssing (1982, 122–124, 154, Taf. 13:257; 32:29–34) uvádí ještě dva tyto nože bez lokality a další čtyři z Braniborska (*obr. 6:18–20*). Ze severozápadu Polska při hranicích s Meklenburskem-Předním Pomořanskem pochází rovněž jeden nůž tohoto typu, objevený v bohatém žárovém hrobě (Banie – *obr. 6:17*), datovaném do severské periody IV, tj. cca Ha A2 – Ha B1 (Gedl 1984, 49–50, Taf. 12:101).

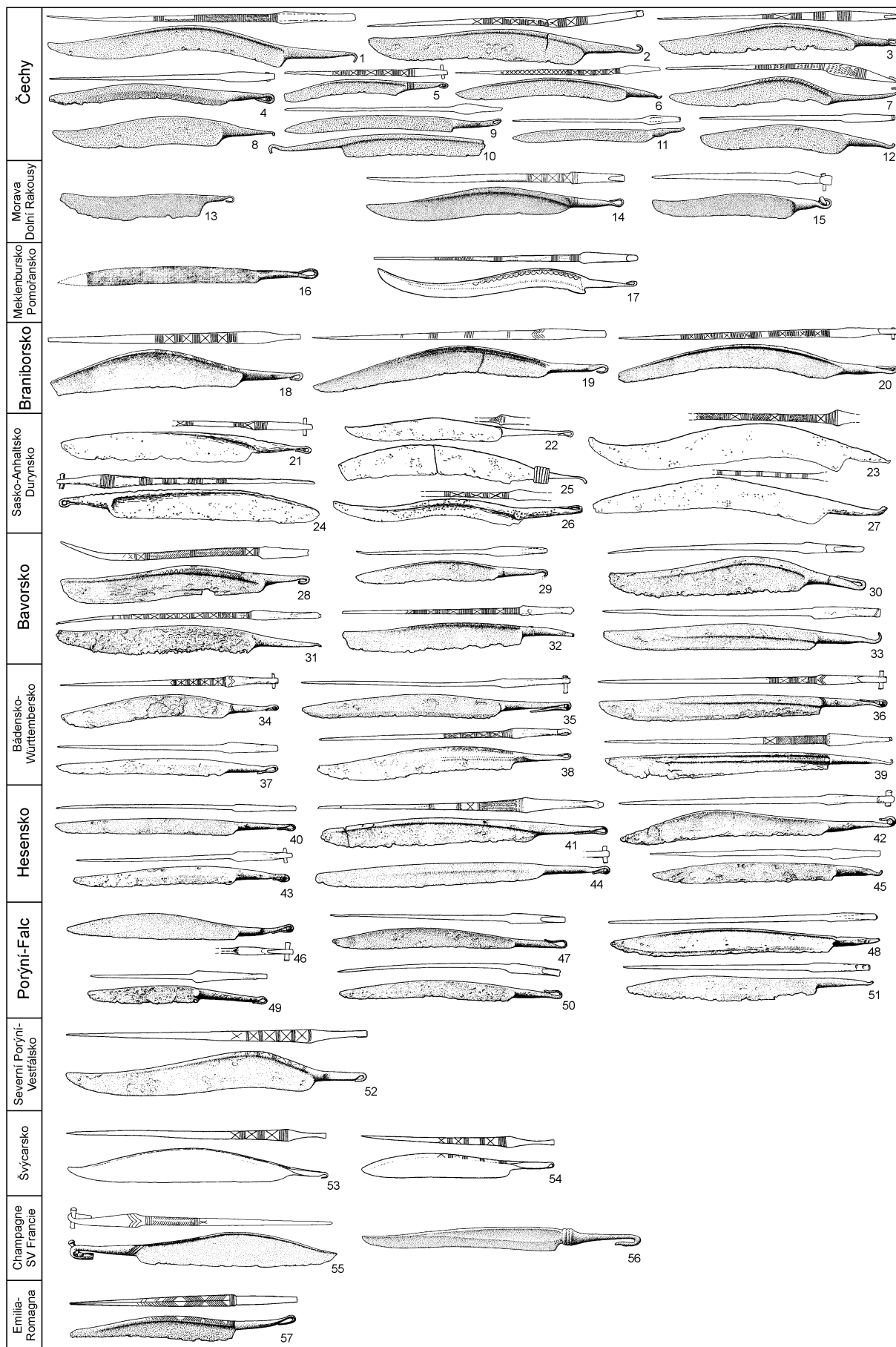
Nůž s kličkovitě zahnutou trnovou rukojetí ostatně uvádí z Meklenburska-Předního Pomořanska (Krakow am See – *obr. 6:16*) již E. Sprockhoff (1931, Taf. 11:25) a zdá se, že tato oblast tvoří severní hranici výskytu nožů typu Ennsdorf, neboť dále z Jutského poloostrova a jižní Skandinávie už je neznáme (Thrane 1972).

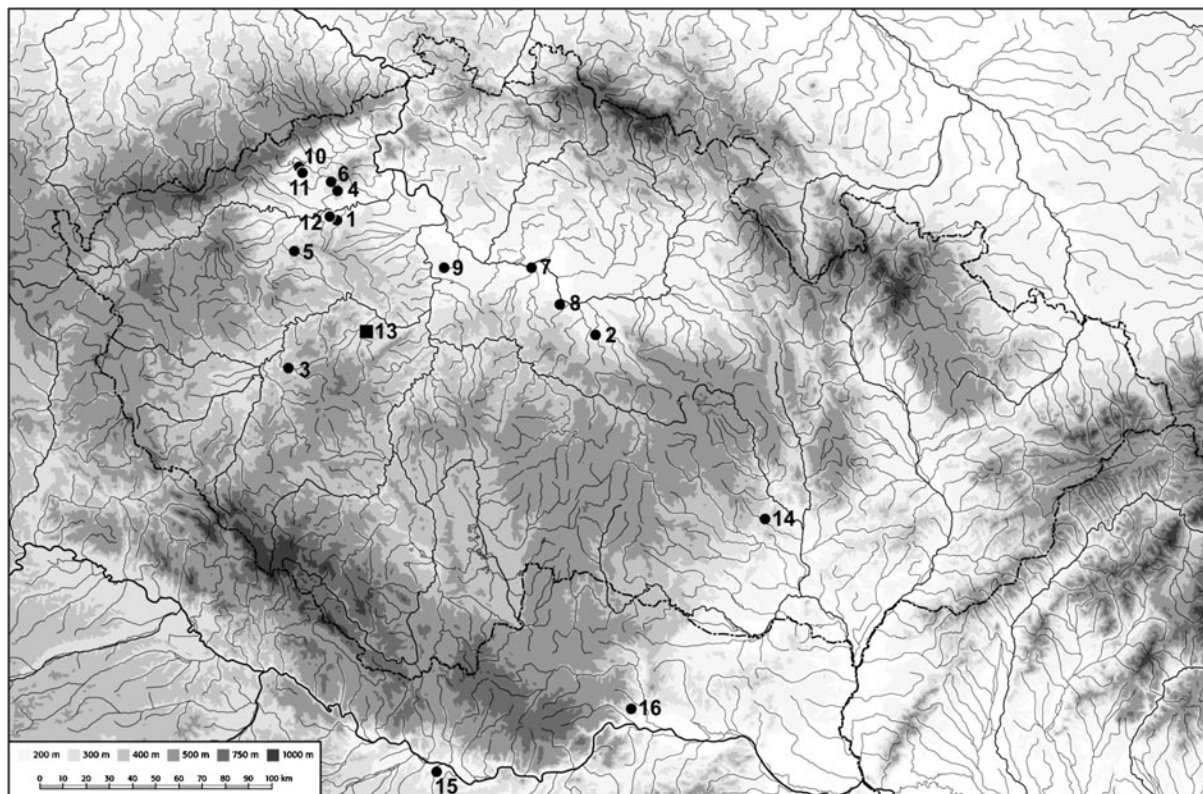
Střední Německo se souborného zpracování nožů v rámci PBF bohužel nedočkal, ale ze starších prací víme, že kromě již zmiňovaného Braniborska se zde exempláře námi sledovaného typu objevují např. v Sasku-Anhaltsku (Grimschleben – *obr. 6:21,25*; Schönebeck-Großsalze – *obr. 6:22*; Dessau – *obr. 6:23*; Nutha – *obr. 6:24*; Rösa – *obr. 6:27*; Brunn 1968, 350, Taf. 203:3, 8, 10, 14, 17, 21) či Durynsku (Auleben – *obr. 6:26*; Brunn 1968, 350, Taf. 203:16). Z uvedených příkladů byl pouze jeden nůž součástí hrobového inventáře (Nutha), ostatní jsou ojedinělé nálezy. Z chronologického hlediska je velmi zajímavý jeden velký středoněmecký depot s nožem typu Ennsdorf (Deetz, Kr. Anhalt-Bitterfeld: Sprockhoff 1937, 28, 126, Taf. 3:5), který W. A. v. Brunn (1968, 313, Taf. 31–36:1–11) řadí do Ha A1 – Ha A2 s tím, že pokud by neobsahoval nůž s přehnutou trnovou rukojetí, tak by jej bylo možné datovat již do stupně Br D.

V Čechách (*obr. 7:1–12*) byly souhrnně katalogizovány a stručně vyhodnoceny nejprve bronzové nože ze severozápadní části země, odkud pochází sedm známých exemplářů typu Ennsdorf (Brloh – *obr. 6:1*; Libčeves – *obr. 6:3*; Malá Černoc – *obr. 6:5*; Měrunice – *obr. 6:7*; Třebošice – *obr. 6:6,8*; Zeměchy – *obr. 6:2*; Blažek – Smejtek 1993, 22–23, 36, 40, 42, 43, 51, 53, Taf. 1:7; 2:35; 3:46,49; 6:107,108; 7:118). Tento soupis rozšířil na celé území Čech L. Jiráň (2002, 48–49, Taf. 14:152–154; 15:155–163), který doplnil exempláře tohoto typu z Čáslavi (*obr. 6:12*), Ejpovic (*obr. 6:4*), Pistů (*obr. 6:11*), Polep (*obr. 6:10*) a Prahy-Čakovic (*obr. 6:9*).

Obr. 6. Bronzové nože typu Ennsdorf z českých zemí a výběr nálezů z širšího evropského prostoru. 1 – Brloh, okr. Louny; 2 – Zeměchy, okr. Louny; 3 – Libčeves, okr. Louny; 4 – Ejpovice, okr. Rokycany; 5 – Malá Černoc, okr. Louny; 6, 8 – Třebošice, okr. Most; 7 – Měrunice, okr. Teplice; 9 – Praha-Čakovice; 10 – Polepy, okr. Kolín; 11 – Pisty, okr. Nymburk; 12 – Čáslav, okr. Kutná Hora; 13 – Tetčice, okr. Brno-venkov; 14 – Ennsdorf, Bez. Amstetten; 15 – Langenlois, Bez. Krems-Land; 16 – Krakow am See, Kr. Rostock; 17 – Banie, Pow. Gryfino; 18 – Kränzlin, Kr. Ostprignitz-Ruppin; 19 – Zachow, Kr. Havelland; 20 – Breddin, Kr. Ostprignitz-Ruppin; 21, 25 – Grimschleben, Salzlandkreis; 22 – Schönebeck-Großsalze, Salzlandkreis; 23 – Dessau, Stadt Dessau-Roßlau; 24 – Nutha, Kr. Anhalt-Bitterfeld; 26 – Auleben, Kr. Nordhausen; 27 – Rösa, Kr. Anhalt-Bitterfeld; 28 – Zuchering, Stadt Ingolstadt; 29 – Prönsdorf, Kr. Neumarkt i. d. Opf.; 30 – Kersbach, Kr. Forchheim; 31 – Haunstetten, Stadt Augsburg; 32 – Wiesendorf; Kr. Straubing-Bogen; 33 – Oberpeiching, Kr. Donau-Ries; 34, 36 – Singen (Hohentwiel), Kr. Konstanz; 35 – Tauberbischofsheim, Main-Tauber-Kreis; 37 – Holzgerlingen, Kr. Böblingen; 38 – Blaubeuren, Alb-Donau-Kreis; 39 – Illingen, Enzkreis; 40 – Gernsheim, Kr. Groß-Gerau; 41 – Bergheim, Kr. Waldeck-Frankenberg; 42 – Wiesbaden-Bierstadt, Stadt Wiesbaden; 43 – Reichelsheim, Wetteraukreis; 44 – Wiesbaden-Erbenheim, Stadt Wiesbaden; 45 – Trebur, Kr. Groß-Gerau; 46 – Bischheim, Donnersbergkreis; 47 – Bingerbrück, Kr. Mainz-Bingen; 48 – Wahnwegen, Kr. Kusel; 49 – Dietersheim, Kr. Mainz-Bingen; 50 – Eppstein, Kr. Frankenthal; 51 – Rheinzabern, Kr. Germersheim; 52 – „Löhner Raum (?)“, Kr. Herford; 53–54 – Hauterive/Champréveyres, Canton de Neuchâtel; 55 – okolí Marais de Saint-Gond, Dép. Marne; 56 – Courcelles-Chaussy, Dép. Moselle; 57 – Poggio Berni, Prov. Forlì. Různá měřítka. 1–12 podle Jiráň 2002; 13–15 podle Říhovský 1972a; 16 podle Sprockhoff 1931; 17 podle Gedl 1984; 18–20 podle Prüssing 1982; 21–27 podle Brunn 1968; 28–52 podle Hohlbein 2016; 53–54 podle Rychner – Böhlinger – Gassmann 1996; 55–56 podle Müller-Karpe 1980; 57 podle Peroni 1976.

Bronzový nůž typu Ennsdorf z Chodouně, okr. Beroun





Obr. 7. Rozšíření bronzových nožů typu Ennsdorf v českých zemích a v Dolních Rakousích. Čechy: 1 – Brloh, okr. Louny; 2 – Čáslav, okr. Kutná Hora; 3 – Ejpovice, okr. Rokycany; 4 – Libčeves, okr. Louny; 5 – Malá Černoc, okr. Louny; 6 – Měřunice, okr. Teplice; 7 – Písty, okr. Nymburk; 8 – Polepy, okr. Kolín; 9 – Praha-Čakovice; 10–11 – Třebošice, okr. Most; 12 – Zeměchy, okr. Louny; 13 – Chodouň, okr. Beroun. Morava: 14 – Tetčice, okr. Brno-venkov. Dolní Rakousy: 15 – Ennsdorf, Bez. Amstetten; 16 – Langenlois, Bez. Krems-Land. 1–12 podle *Jiráň 2002*; 14–16 podle *Říhovský 1972a*.

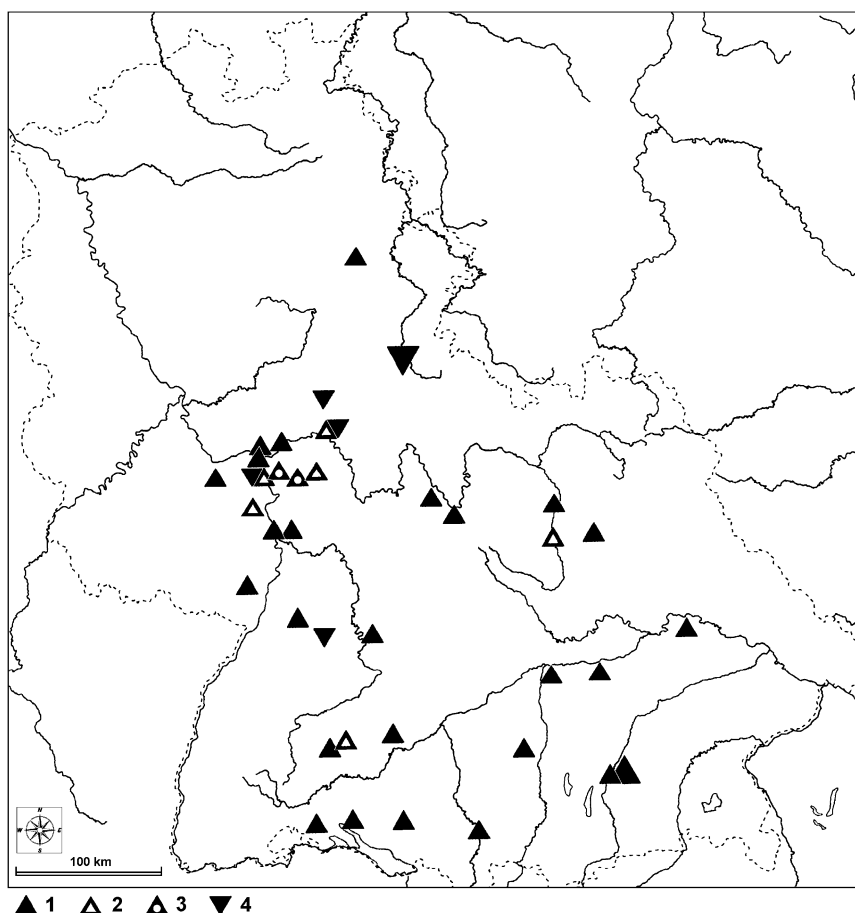
Bližší okolnosti většiny českých nálezů nejsou známy a jen u některých máme kusé informace, že nůž pochází z rozrušené mohyly (Ejpovice: *Rybová – Šaldová 1958*, 354, obr. 3:2), hrobu v kamenné skříňce (Měřunice: *Jiráň 2002*, 48), zničeného žárového hrobu (Zeměchy: *Blažek – Smejtek 1993*, 53) či nejspíše sídlištního kontextu (Polepy: *Dvořák 1936*, 145).

Relativně bezpečný nálezový celek představuje pouze žárový hrob s kamenným obložením č. 19, zachráněný v roce 1929 v cihelně v Třebošicích na Mostecku (obr. 6:8), v němž byl nůž typu Ennsdorf vložený do miskou překryté dvojkónické urny spolu se zlomky dalších čtyř až pěti nádob. V publikaci třebošického pohřebiště autoři uvádějí, že tento typ nože je podle H. Müllera-Karpeho charakteristický pro stupeň Ha A2, avšak může se objevit ještě v depotech horizontu Jenišovice (tj. v Ha B1). V hrobech by měl být jeho výskyt o něco časnější (převážně fáze K IV–V; *Kytlicová – Vokolek – Bouzek 1964*, 161, Abb. 4:20), i když zrovna tento konkrétní hrob č. 19 z Třebošic je v kombinační statistické tabulce chronologického postavení klíčových hrobových celků řazen až na přelom fází K V/VI Bouzkova třídění (*Bouzek – Koutecký 1972*, 444, 486, pozn. 24, obr. 7–8A; 29:6–7; 33).

Co se týče bronzových nožů, tak posledním komplexně zpracovaným územím, sousedícím přímo s českou kotlinou, je jižní a západní Německo (Bavorsko, Bádensko-Württembersko, Hesensko, Severní Porýní-Vestfálsko, Porýní-Falc a Sársko), které se ještě podařilo vydat těsně před ukončením financování projektu PBF (*Hohlbein 2016*). Autorovi se z tohoto rozsáhlého prostoru (184 000 km²) podařilo shromáždit úctyhodných 1677 nožů, 19 forem na jejich odlévání a jednu pochvu, z čehož 171 bronzových exemplářů přiřadil k námi sledovanému typu Ennsdorf, u něhož rozlišuje podle tvaru a průřezu čepele čtyři varianty (obr. 8).

Do nejpočetnější varianty Hanau (107 ks) zahrnuje nože se „starým“ tvarem čepele převážně jednoduchého klínovitého profilu, někdy pod hřbetem lehce zataženého. Varianta Blaubeuren (15 ks) má již

Obr. 8. Rozšíření části nožů typu Ennsdorf v jižním a západním Německu. 1 – varianta Singen; 2 – příbuzné exempláře; 3 – patrně varianta Singen; 4 – varianta Illingen; větší značka = 2 exempláře. Podle Hohlbein 2016.

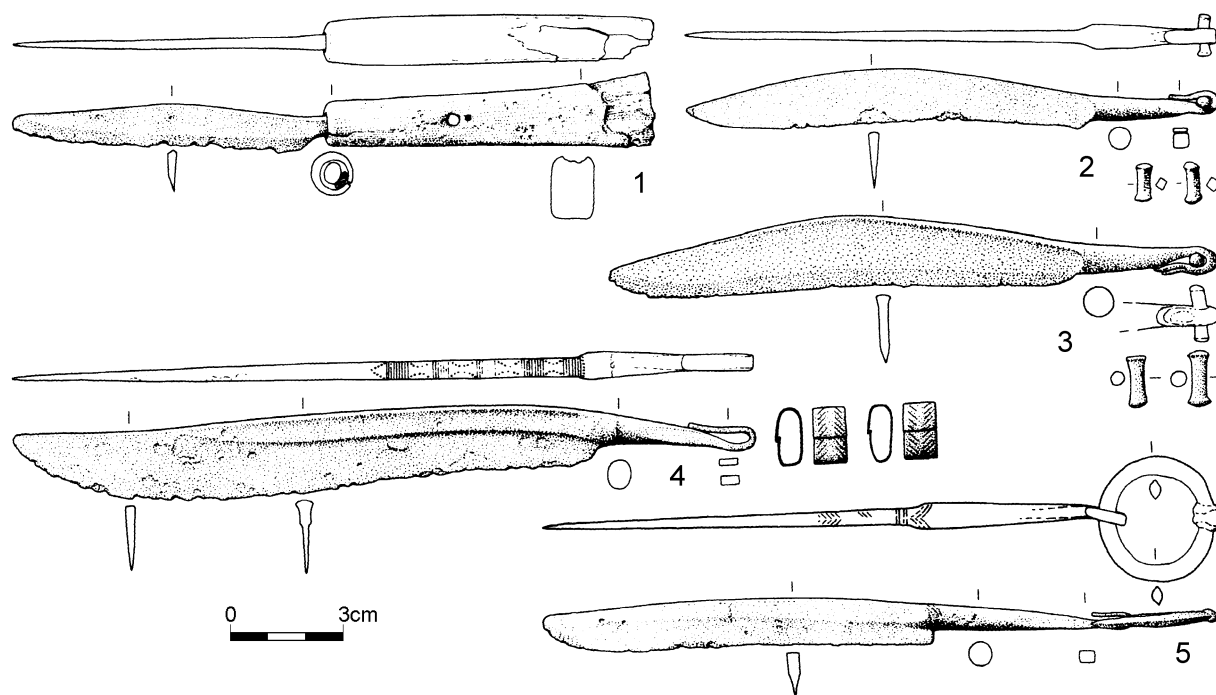


vyvinutější mírně esovitě prohnutou čepel neprofilovaného průřezu. Druhá nejrozšířenější varianta Singen (39 ks) se pak vyznačuje jedním hřbetním žebrem na čepeli, zatímco u minoritní varianty Illingen (7 ks) se podél týlu čepel táhnou dvě žebra (dva fragmenty přehnutých řapů s nýtem a jeden dnes nerevidovatelný exemplář nebylo možné typologicky zařadit).

K uvedenému třídění je nutné poznamenat, že není vždy zcela konsistentní a při pohledu na některé vyobrazené exempláře není příliš jasné, proč byly přiřčeny právě k této variantě. Nastíněná typologie není navíc nijak zvláště chronologicky průkazná, neboť neprofilované i profilované čepele se vyskytují delší dobu současně. Lze tedy pouze obecně konstatovat, že se čepele s jedním či dvěma hřbetními žebry objevují až ve stupni Ha A2, zatímco neprofilované, na průřezu symetricky klínovité čepele známe u nožů různých typů již od časného stupně popelnicových polí (Hohlbein 2016, 258).

Nejvíce nožů typu Ennsdorf pochází z Hesenska (celkem 47 ks; 33 – v. Hanau, 8 – v. Singen, 5 – v. Illingen, 1 – neurč.; výběr cf. obr. 6:40–45) a v těsném závěsu za ním je Bavorsko (celkem 41 ks; 22 – v. Hanau, 6 – v. Blaubeuren, 12 – v. Singen, 1 – neurč.; výběr cf. obr. 6:28–33) následované Bádenskem-Württemberskem (celkem 36 ks; 22 – v. Hanau, 4 – v. Blaubeuren, 9 – v. Singen, 1 – v. Illingen; výběr cf. obr. 6:34–39) a Porýním-Falcí (celkem 29 ks; 21 – v. Hanau, 2 – v. Blaubeuren, 5 – v. Singen, 1 – neurč.; výběr cf. obr. 6:46–51). Ze spolkové země Severní Porýní-Vestfálsko známe ovšem pouze jeden exemplář varianty Singen (obr. 6:52) a z malého Sársko dokonce žádný. Aby byl výčet úplný, tak musíme doplnit ještě 10 nožů, u nichž není známa lokalita (3 – v. Hanau, 3 – v. Blaubeuren, 3 – v. Singen, 1 – v. Illingen) a 7 říčních nálezů s jen povšechným označením „Rýn u Mohuče“, kterým však zrovna probíhá hranice mezi Hesenskem na severu a Porýním-Falcí na jihu (Hohlbein 2016, 234–263, Taf. 57–69).

V takto rozsáhlém souboru se objevilo i několik nálezů, umožňujících získat určitou představu o tvarech a způsobech upevnění rukojetí z organických materiálů (Hohlbein 2016, 238–239, 245–246, 248, 251, 255, Taf. 58:711; 59:730; 63:784; 64:799; 65:814; 68:850). Naprostý unikát představuje nůž s mírně na konci poškozenou parohovou rukojetí, která je celá příčně provrtána (Zuchering – obr. 9:1). Tímto otvorem



Obr. 9. Varianty rukojetí a jejich upevnění u bronzových nožů se zahnutým trnovým řapem. 1 – Zuchering, Stadt Ingolstadt, Bavorsko (patrně zahnutý trn je zatmelený živičnou hmotou do jednodílné, příčně perforované rukojeti z parohu); 2 – Hirschhaid, Kr. Bamberg, Bavorsko (v hrobovém celku společně nalezené dva bronzové nýty mohly, kromě dochovaného nýtu v zahnutém trnu, spojit dvoudílnou dřevěnou/?/ rukojetí); 3 – Neckarsulm, Kr. Heilbronn, Bádensko-Württembersko (cf. č. 2); 4 – Acholshausen, Kr. Würzburg, Bavorsko (zdobené plechové svorky mohly rovněž fixovat dvoudílnou organickou rukojetí); 5 – Mannheim-Sandhofen, Bádensko-Württembersko (do smyčky pro nýt byl patrně druhotně vložen větší závěsný kroužek). Podle *Hohlbein 2016*.

a smyčkou na konci vsazeného trnového řapu procházel původně dnes nedochovaný bronzový nýt, zamezující vypadnutí nože z organické rukojeti. Případnému „vyviklání“ a uvolnění kovové části bránil také těsnící živičný tmel, jehož pozůstatky se vzácně dochovaly v prostoru mezi trnem a o něco větší tulejkou držadla. Unikátnost tohoto nálezu ukazuje, že pro zhotovování rukojetí muselo být před kostí či parohem preferováno dřevo, které se v běžných podmínkách prakticky nedochovává a lze se s ním setkat jen ve vodním nebo alespoň zamokřeném prostředí.

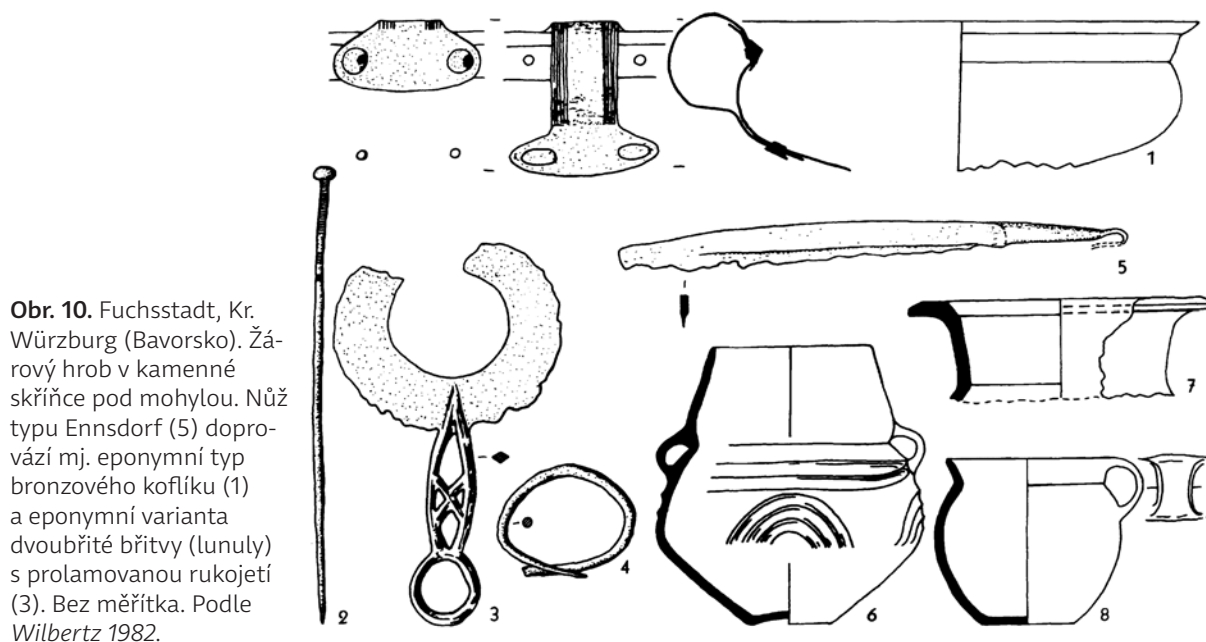
Exempláře s nýty v přehnutém řapu doprovázely ve dvou hrobech ještě dvojice volných nýtů (Hirschhaid – *obr. 9:2*; Neckarsulm – *obr. 9:3*), což by mohlo ukazovat na jejich použití k pevnému spojení dvoudílného dřevěného obložení trnu, když nýt v očku bronzového nože bránil hlavně jeho uvolnění z rukojeti. Prakticky stejnou funkci pak lze předpokládat i u zdobených plechových objímek, doprovázejících dva nože z výbavy bohatého hrobu v Acholshausenu (*obr. 9:4; 11:5–6*) či žebrované plechové svorky, nalezené přímo na trnu nože z bavorského Gosbergu, Kr. Forchheim (*Hennig 1970, 74, Taf. 8:2*).

Velmi neobvyklou modifikaci, nemající v ostatním materiálu žádné analogie, představuje nůž s velkým závěsným kroužkem, provlečeným místo nýtu koncovou smyčkou (Mannheim-Sandhofen – *obr. 9:5*). Ten je na jednom místě prstencovitě zesílen, má čokovitý průřez a k noži byl nejspíše připojen až druhotně po ztrátě původní organické rukojeti. Čepel je v poměru k trnu dosti krátká, takže lze uvažovat o jejím intenzivním broušení během dlouhého užívání.

Z jiných oblastí máme jen ojedinělé doklady možných fixací organických rukojetí pomocí kovových prvků (objímek nebo drátěných spirálek). Ty se objevují např. na jednom exempláři ze Saska-Anhaltska (Grimschleben – *obr. 6:25; Brunn 1968, 350, Taf. 203:8*) či u nože z té části Pomořanska, která dnes patří k polskému území. Zde byla na trn nože navlečena spirálka s pěti závity, sloužící nejspíše jako kování dřevěné rukojeti. Společně byly nalezeny tři kroužky, zavěšené na zahnutém drátku, považované naopak za jakousi ozdobu konce rukojeti (Banie – *obr. 6:17; Gedl 1984, 49–50, Taf. 12:101*).

Nože se smyčkovitě zahnutým koncem trnové rukojeti jsou v jižním a západním Německu tradičně považovány za jeden z charakteristických tvarů bronzové industrie stupně Ha A2 (Müller-Karpe 1959, 160, Abb. 37:12; 38:1; 39:8–9), tedy středního stupně popelnicových polí ve zdejším pojetí. Zdá se však velmi pravděpodobné, že s jejich posledními zástupci musíme počítat ještě v průběhu následujícího mladšího stupně popelnicových polí, tedy v Ha B1 (Pescheck 1972, 45; Hohlbein 2016, 258).

Toto relativně chronologické zařazení nožů typu Ennsdorf dobře dokládají, kromě některých depotů, hlavně významné hrobové nálezy ze severoalpské oblasti. Jako příklad si můžeme uvést Fuchsstadt (Wilbertz 1982, 55, 88–89, Taf. 52:1–8; obr. 10), kde byl již v polovině 80. let 19. století nalezen žárový hrob v kamenném obložení, obsahující eponymní typ bronzového koflíku, považovaného za vůdčí typ stupně Ha A2 na jihoněmecké půdě (Jacob 1995, 23–25, Taf. 2:10; Kytlicová 1988, 364, pozn. 14, obr. 13; 1991, 41, Abb. 1).

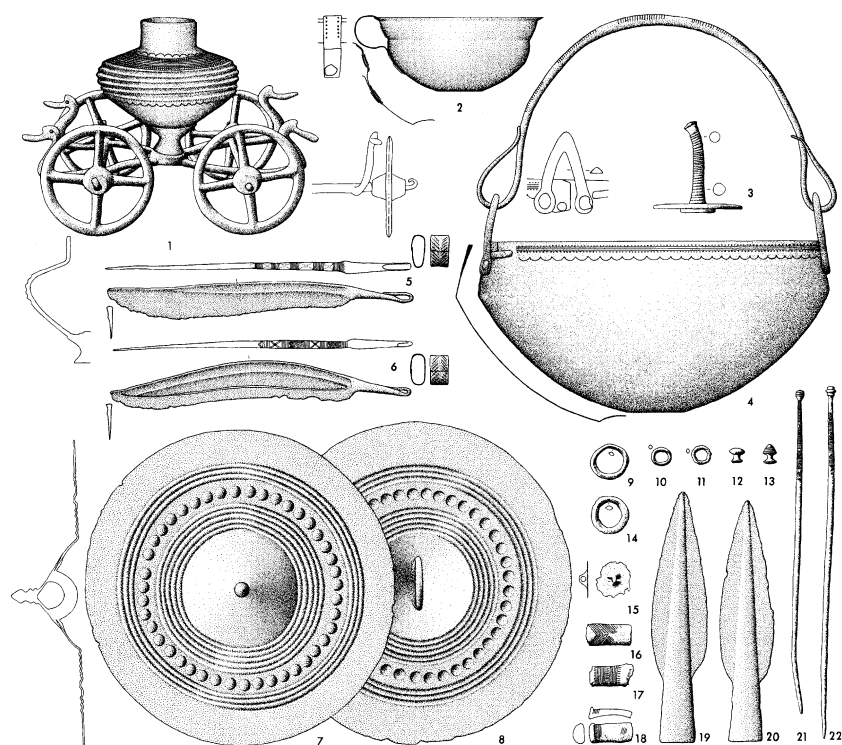


Obr. 10. Fuchsstadt, Kr. Würzburg (Bavorsko). Žárový hrob v kamenné skříňce pod mohylou. Nůž typu Ennsdorf (5) doprovází mj. eponymní typ bronzového koflíku (1) a eponymní varianta dvoubřité břitvy (lunuly) s prolamovanou rukojetí (3). Bez měřítka. Podle Wilbertz 1982.

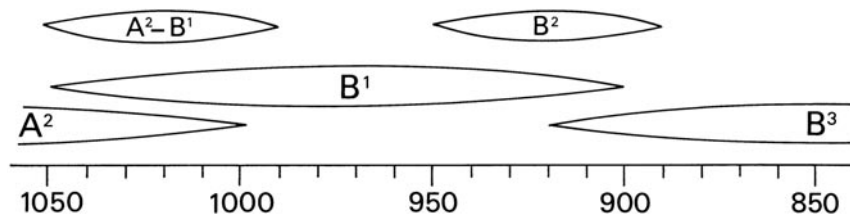
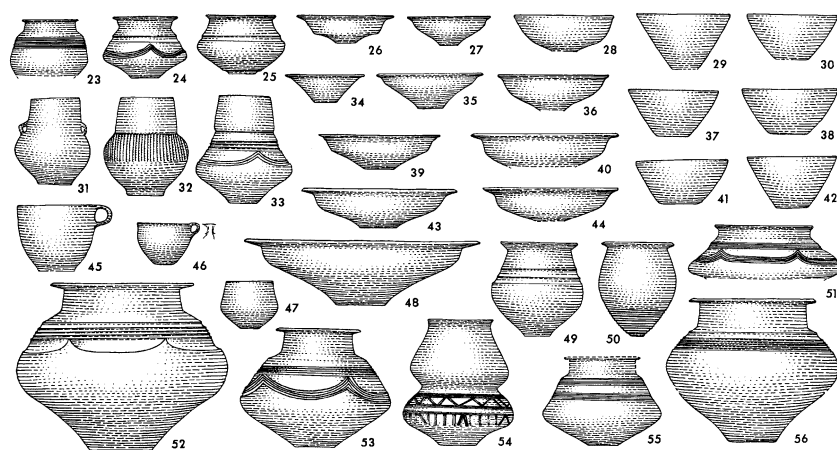
Součástí hrobového inventáře měla být, spolu s nožem typu Ennsdorf a několika keramickými nádobami, také dvoubřítá břitva varianty Fuchsstadt, řazená do středního a na přechod k mladšímu stupni popelnicových polí, tedy do období Ha A2 – Ha A2/B1 (Jockenhövel 1971, 128–130, Taf. 18:216). Celou údajnou pohřební výbavu zakoupilo v roce 1889 mnichovské muzeum, a přestože není příslušnost všech předmětů k jednomu hrobu úplně jistá, tak s ní němečtí badatelé běžně pracují jako s nálezovým celkem.

Ve zcela jiné situaci jsme v případě velmi bohatě vybaveného žárového pohřbu jedince (patrně muže ve věku asi 20–40 let) v kamenné skříňce z Acholshausenu, který byl objeven a regulérně archeologicky prozkoumán v roce 1970 (Pescheck 1972; Müller-Karpe 1980, Taf. 429; obr. 11). Vedle již zmíněných dvou nožů typu Ennsdorf s plechovými objímkami, z nichž jeden náleží variantě Blaubeuren a druhý Singen, obsahoval tento zcela výjimečný hrob i bronzový kultovní vozík, bronzový koflík typu Friedrichsruhe, bronzový kotel s trojúhelníkovitými atašemi, dvojice velkých falér, hrotů kopí/oštěpů, jehlic a řadu dalších drobných bronzových předmětů spolu s 34 keramickými nádobami (Pescheck 1972; Jacob 1995, 20–21, 82, Taf. 2:8; 31:221). Část milodarů náleží do středního období popelnicových polí (stupeň Unterhaching, resp. Ha A2), avšak některé lze datovat již na přechod k následujícímu stupni Ha B1 (Pescheck 1972, 45; Wilbertz 1982, 57, 76, 89; Jacob 1995, 22; Hohlbein 2016, 259).

Podíváme-li se při sledování výskytu nožů typu Ennsdorf ještě dále na západ, tak je najdeme i v severovýchodní Francii (cf. např. okolí Marais de Saint-Gond – obr. 6:55 či Courcelles-Chaussy – obr. 6:56; Müller-Karpe 1980, Taf. 468:H4; 470:H3) a na jihovýchodě pak také v Severním Tyrolsku (cf. např. Mühlau, Bez. Innsbruck-Stadt; Wagner 1943, 96, Taf. 19:6). Za východní hranici rozšíření tohoto typu můžeme považovat západní okraj Karpatské kotliny (cf. Velem Szent Vid u maďarských hranic s Burgenlandem: Říhovský 1972a, 49).



Obr. 11. Acholshausen, Kr. Würzburg (Bavorsko). Žárový hrob v kamenné skříňce. Výjimečně bohatá pohřební výbava obsahovala kromě dvou nožů typu Ennsdorf (5, 6) mj. také známý bronzový kultovní vozík (1) a řadu dalších významných bronzových artefaktů (cf. např. 2 – koflík typu Friedrichsruhe; 4 – kotel s trojúhelníkovitými atašemi; 7, 8 – velké faléry; 19, 20 – hroty kopí/oštěpů; 21, 22 – jehlice s malou profilovanou hlavicí ad.). Bez měřítka. Podle Müller-Karpe 1980.



Obr. 12. Pokus o schematické znázornění stylového vývoje bronzových předmětů ze švýcarských nákolních osad ve stupních Ha A2 – Ha B3 (1050–850 BC). Podle Rychner et al. 1995.

Na závěr jsme si nechali jedno důležité území s významným zastoupením nožů se zpětnou klikou na konci trnové rukojeti, a sice Švýcarsko, které kromě řady exemplářů poskytlo i klíčové údaje pro absolutní datování, získané dendrochronologickou analýzou ve vodním prostředí dobře zachovalých dřev z nákolních staveb u břehů zdejších jezer. Během výzkumu jednoho z těchto „jezerních sídlišť“ (Hauterive/Champréveyres, vrstva 3) byly zjištěny také nože typu Ennsdorf (*obr. 6:53–54*), a to v nálezovém kontextu, který je dendrochronologicky fixován do časového intervalu 1054–1037 př. Kr. (*Rychner – Böhringer – Gassmann 1996, 307–309, Fig. 2:3,5*) Toto datování by v poněkud specifickém prostředí švýcarských

nákolí mělo odpovídat období, v němž se částečně překrývají bronzové předměty stylu stupně Ha A2 s bronzem, odpovídajícími stylovému výrazu následujícího vývojového stupně Ha B1 (*Rychner et al. 1995, 457–467, Abb. 2:1; obr. 12*).

NÁLEZOVÝ KONTEXT A MOŽNOSTI INTERPRETACE

Nový nález bronzového nože na kopci u Chodouně nepředstavuje jediný doklad o lidské aktivitě na katastru obce během mladší doby bronzové. Na pravém břehu Litavky jižně od obce bylo již v první polovině 90. let minulého století doloženo povrchovými sběry osídlení z mladší až pozdní doby bronzové a toto rovinné sídliště leží nejbliže (cca 1,2 km vzdušnou čarou) od prostoru, kde byl objeven bronzový nůž (*Stolz 2003, 348; obr. 1:A*). Další knovízské sídliště, vzdálené od místa nálezu nože zhruba 1,5 km vzdušnou čarou, bylo zjištěno v roce 1997 při povrchovém sběru na levém břehu Litavky západně od obce (*Stolz 2003, 349; obr. 1:B*).

Celá oblast Hořovicka byla ostatně během mladší a pozdní doby bronzové poměrně hustě osídlena, jak o tom svědčí nejen výsledky intenzivní povrchové prospekce (*Stolz 2003*), ale také četné záchranné výzkumy knovízských lokalit v tomto regionu. Jen namátkou můžeme uvést velmi početné mladobronzové nálezy a zajímavý keramický depot ze sídliště u Bavoryně, vzdáleného jen něco málo přes dva kilometry (*Smejtek – Stolz 2020*) či další hromadný nález knovízské keramiky z Kotopek, ležících zhruba sedm kilometrů vzdušnou čarou od Chodouně (*Smejtek – Stolz 2017*).

Je tedy celkem zřejmé, že se v takto relativně hustě osídlené krajině tehdejší lidé pohybovali nejen v rámci svých sídlištních areálů a polností či pastvin, ale dostávali se také do hůře přístupných kopcovitých (zalesněných?) terénů, i když lov už neměl pro zajištění jejich obživy zásadnější význam. Podstatně důležitější roli jistě hrálo shánění vhodného stavebního i palivového dřeva a podceňovat určitě nelze ani příležitostný sběr lesních plodů.

Pokud bychom se přiklonili k profánní interpretaci ojedinelého nálezu bronzového nože na prudkém svahu kopce, pak bychom mohli uvažovat o jeho náhodné ztrátě při nějaké bližší neupřesněné aktivitě v tomto areálu. Přestože se autor většinou kloní k votivně motivovanému záměrnému ukládání nejen v případě depotů, ale i u jednotlivých nálezů bronzové industrie, tak by byl v tomto konkrétním případě ochoten s rezervou připustit, že se jedná o obyčejnou, byť tehdy pro majitele patrně dosti bolestivou, ztrátu „nožíku“ (ovšem asi nikoliv houbařského), neboť parafráze principu „Occamovy břitvy“ praví: „nejjednodušší vysvětlení je správné“.

Na druhou stranu je zde stále stín pochybností, vyplývajících z existence nápadných geomorfologických útvarů v těsné blízkosti nálezu bronzového nože. Jedná se o linii výrazných zahloubenin („jam“ či „propadlin“?), dosahujících šířky 15–20 m a hloubky 3–4 m, která se táhne po hřbetu kopce ve směru SZ–JV v délce zhruba 600 m (*obr. 2*). S velkou pravděpodobností nelze tyto útvary považovat za důsledek nějaké lidské činnosti, jako třeba starší (středověké?) těžby kamene apod., takže se nabízí souvislost s přírodními krasovými jevy, neboť se pohybujeme na okraji území Českého krasu.

V takovémto případě jistě mohly tyto nezvyklé terénní prolákliny ve stylu bájeslovných „Čertových brázd“ přitahovat pozornost člověka již v době bronzové, snad coby místo kontaktu s podzemními božstvy či „brána do podsvětí“, takže tento prostor považoval za posvátný. Nález jakéhokoliv bronzového artefaktu v takto ritualizované krajině, i když se nám tento potenciální „votivní předmět“ může zdát relativně marginální, pak dostává úplně jiný smysl.

ZÁVĚR

V roce 2020 byl na katastru obce Chodouň (okr. Beroun) nalezen detektorem kovů bronzový nůž s trnovým řapem, který byl na konci přehnut do nyní již odlomené smyčky (*obr. 1–5*). Tou byl původně provlečen nýt, pomáhající fixovat nasazenou plnou (jednodílnou) nebo dvoudílnou rukojeť z organického materiálu (zřejmě převážně dřeva, ale i např. parohu; *obr. 9*). Publikovaný nůž lze přiřadit k početné a značně variabilní skupině starších nožů s trnovou rukojetí, resp. konkrétně k typu Ennsdorf, a představuje 13. známý exemplář z Čech, zatímco na Moravě jej máme zatím doložen pouze v jednom případě (*obr. 6:1–13; 7:1–14*).

Těžiště rozšíření tohoto typu leží v jižním a západním Německu a ve Švýcarsku, avšak setkáváme se s ním i ve středním a výjimečně také severním Německu. V mnohem menším počtu a někdy ojediněle se pak objevuje na severozápadě Polska, v Dolních Rakousích, západním Maďarsku, Severním Tyrolsku, severovýchodní Francii či severní Itálii (*obr. 6:14–57; 7:15–16; 8*). Z relativně chronologického hlediska představují nože typu Ennsdorf jeden z charakteristických tvarů stupně Ha A2, přičemž s jejich výskytem musíme počítat i na počátku následující periody Ha B1, jak ostatně naznačují také některé významné jihoněmecké hrobové nálezy (*obr. 10–11*). Dendrochronologická analýza dřev z nákolních sídlišť na březích švýcarských jezer poskytla pro období Ha A2/B1 i absolutní data, pohybující se v rozmezí let 1054 až 1037 př. Kr. (*obr. 12*).

Nůž z Chodouně lze interpretovat jako artefakt náhodně ztracený při pohybu v rámci širšího sídelního areálu, ale také jej lze považovat za intencionálně deponované votivum. Na sakrální charakter nálezu by mohla ukazovat z tehdejšího pohledu jistě podivná a „nepřirozená“ dlouhá linie poměrně hlubokých prohlubní („krasových propadlin“), táhnoucí se po hřbetu kopce v jeho sousedství.

LITERATURA

- Blažek, J. – Smejtek, L. 1993:* Die Bronzemesser in Nordwestböhmen. *Norböhmische Bronzefunde* 1. Praha.
- Bouzek, J. – Koutecký, D. 1972:* Knovízské pohřebiště v Třebušicích. *Památky archeologické* 63, 432–497.
- Brunn, W. A. v. 1968:* Mitteldeutsche Hortfunde der jüngeren Bronzezeit. Berlin.
- Dvořák, F. 1936:* Pravěk Kolínska. Soupis archaeologicalkých památek Kolínska a Kouřimska. Kolín.
- Gedl, M. 1984:* Die Messer in Polen. *Prähistorische Bronzefunde* VII/4. München.
- Hennig, H. 1970:* Die Grab- und Hortfunde der Urnenfelderkultur aus Ober- und Mittelfranken. *Kallmünz/Opf.*
- Hohlbein, M. 2016:* Die Messer in Süd- und Westdeutschland. *Prähistorische Bronzefunde* VII/6. Stuttgart.
- Jacob, Ch. 1995:* Metallgefäße der Bronze- und Hallstattzeit in Nordwest-, West- und Süddeutschland. *Prähistorische Bronzefunde* II/9. Stuttgart.
- Jiráň, L. 2002:* Die Messer in Böhmen. *Prähistorische Bronzefunde* VII/5. Stuttgart.
- Jockenhövel, A. 1971:* Die Rasiermesser in Mitteleuropa (Süddeutschland, Tschechoslowakei, Österreich, Schweiz). *Prähistorische Bronzefunde* VIII/1. München.
- Kytlicová, O. 1988:* K sociální struktuře kultury popelnicových polí. *Památky archeologické* 79, 342–389.
- Kytlicová, O. 1991:* Die Bronzegefäße in Böhmen (mit einem Anhang von A. Siegfried-Weiss). *Prähistorische Bronzefunde* II/12. Stuttgart.
- Kytlicová, O. – Vokolek, V. – Bouzek, J. 1964:* Zur urnenfelderzeitlichen Chronologie Böhmens. *Práce Muzea v Hradci Králové* 7, Serie B, 143–180.
- Müller-Karpe, H. 1959:* Beiträge zur Chronologie der Urnenfelderzeit nördlich und südlich der Alpen. Berlin.
- Müller-Karpe, H. 1980:* Handbuch der Vorgeschichte IV. Bronzezeit. München.
- Peroni, V. B. 1976:* Die Messer in Italien. I coltelli nell'Italia continentale. *Prähistorische Bronzefunde* VII/2. München.
- Pescheck, Ch. 1972:* Ein reicher Grabfund mit Kesselwagen aus Unterfranken. *Germania* 50, 29–56.
- Prüssing, P. 1982:* Die Messer im nördlichen Westdeutschland (Schleswig-Holstein, Hamburg und Niedersachsen). *Prähistorische Bronzefunde* VII/3. München.
- Rybová, A. – Šaldová, V. 1958:* O pohřebním ritu milavečské kultury v západních Čechách. *Památky archeologické* 49, 348–411.
- Rychner, V. – Billamboz, A. – Bocquet, A. – Gassmann, P. – Gebus, L. – Klag, T. – Marguet, A. – Schöbel, G. 1995:* Stand und Aufgaben dendrochronologischer Forschung zur Urnenfelderzeit. In: *Beiträge zur Urnenfelderzeit nördlich und südlich der Alpen (Ergebnisse eines Kolloquiums)*. Römisch-Germanisches Zentralmuseum, Monographien Bd. 35, 455–487.
- Rychner, V. – Böhringer, S. – Gassmann, P. 1996:* Dendrochronologie et typologie du Bronze final dans la région de Neuchâtel: un résumé. In: K. Randsborg (ed.), *Absolute Chronology. Archaeological Europe 2500–500 BC*. *Acta Archaeologica* 67, Supplementa I. København, 307–314.
- Řihovský, J. 1972a:* Die Messer in Mähren und dem Ostalpengebiet. *Prähistorische Bronzefunde* VII/1. München.
- Řihovský, J. 1972b:* Význam moravských bronzových nožů pro chronologii mladší a pozdní doby bronzové. *Studie Archeologického ústavu ČSAV v Brně* 5. Praha.
- Smejtek, L. 1975:* Nůž typu Baierdorf a jeho postavení ve vývoji mladší doby bronzové na Moravě. *Vlastivědný věstník moravský* 27, 78–81.

- Smejtek, L. – Stolz, D. 2017:* Hromadný nález knovízské keramiky z Kotopek, okr. Beroun. *Archeologie ve středních Čechách* 21, 273–296.
- Smejtek, L. – Stolz, D. 2020:* Keramický depot knovízské kultury z Bavoryně, okr. Beroun. *Archeologie ve středních Čechách* 24, 367–392.
- Sprockhoff, E. 1931:* Die Germanischen Griffzungenschwerter. Berlin – Leipzig.
- Sprockhoff, E. 1937:* Jungbronzezeitliche Hortfunde Norddeutschland (Periode IV). Mainz.
- Stolz, D. 2003:* Povrchové sběry na Hořovicku v letech 1990–2001 a starší neevidované akce a nálezy. *Výzkumy v Čechách* 2001, 327–431.
- Thrane, H. 1972:* Urnenfeldermesser aus Dänemarks jüngerer Bronzezeit (Periode IV-V). *Acta archaeologica* 53, 167–228.
- Wagner, K. H. 1943:* Nordtiroler Urnenfelder. Berlin.
- Wilbertz, O. M. 1982:* Die Urnenfelderkultur in Unterfranken. Kallmünz/Opf.

An Ennsdorf type bronze knife from Chodouň, Beroun District

In 2020, a bronze knife with a thorn-shaped tang was found in the cadastral are of Chodouň (Beroun District) with the help of a metal detector. The end of the tang was originally folded into a loop which is now missing (Figs. 1–5). A rivet originally passed through it which helped fix it to a full (one-piece) or two-piece handle made of an organic material (most probably wood or possibly antler; Fig. 9). The presented knife can be assigned to a numerous and rather variable group of earlier knives with thorn-shaped handles, namely to the Ennsdorf type. It is the 13th specimen known from Bohemia, while in Moravia, this type of artefact is only known in one case (Figs. 6:1–13; 7:1–14).

The core region of distribution of this type is southern and western Germany and Switzerland, however, it can also be encountered in central and occasionally in northern Germany. Much lower numbers (single specimen) are known from northwestern Poland, Lower Austria, western Hungary, northern Tyrol, northeastern France and northern Italy (Figs. 6:14–57; 7:15–16; 8). From the viewpoint of relative chronology, Ennsdorf type knives are one of the shapes characteristic of stage Ha A2, while their occurrence is also to be expected during early H B1, as documented by several important south German finds from graves (Figs. 10–11). Dendrochronological analysis of wood from pile dwellings on the banks of Swiss lakes has provided absolute dates for the period of Ha A2/B1 which range from 1054 to 1037 BC (Fig. 12).

The Chodouň knife can be interpreted as an artefact which was accidentally lost during activities within a wider settlement area, but it can also be regarded as an intentionally deposited votive offering. The sacral character of the find could possibly also be indicated by the presence of an 'abnormal' long line of relatively deep cavities ('karst sinkholes?') stretching along the ridge line in its vicinity, which must have been considered rather unusual at that time.

English by Jan Machula

- Fig. 1.** Map section showing the knife's approximate find spot (1) and nearby Early Bronze Age settlement (A, B) documented by fieldwalking. Left: location of the site on a map of Bohemia.
- Fig. 2.** Digital terrain relief model showing the artefact's approximate finds spot.
- Fig. 3.** Site (a prominent hill in the middle) on the edge of the Bohemian Paradise, viewed from southwest.
- Fig. 4.** Bronze knife with apparent traces of secondary damage.
- Fig. 5.** Current state of preservation of the knife (1) and drawing reconstructions of the original shape of the blade and the termination of the thorn-shaped tang (2, 3).
- Fig. 6.** Bronze Ennsdorf type knives from the Czech lands and a selection of finds from the wider European area.
- Fig. 7.** Distribution of bronze Ennsdorf type knives in the Czech lands and in Lower Austria.
- Fig. 8.** Distribution of some bronze Ennsdorf type knives in southern and western Germany. 1 – variant Singen; 2 – related specimens; 3 – probable variant Singen; 4 – variant Illingen; larger symbol = 2 specimens.
- Fig. 9.** Handle variants and their fixing to bronze knives with a crooked thorn-shaped tang.
- Fig. 10.** Fuchsstadt, Kr. Würzburg (Bavaria). Cremation grave in a stone casket under a barrow. Ennsdorf type knife (5) is accompanied, among others, by the eponymous type of bronze cup (1) and the eponymous type of two-blade razor with a castellated handle (3).
- Fig. 11.** Acholshausen, Kr. Würzburg (Bavaria). Cremation grave in a stone casket. The exceptionally rich grave

goods included 2 Ennsdorf type knives (5, 6), but also the famous bronze cult wagon (1) and a number of other remarkable bronze artefacts.

Fig. 12. Attempt at a schematic depiction of the stylistic development of bronze objects from Swiss pile dwelling settlements during Ha A2 – Ha B3 (1050–850 BC).