

Laténský depot z Jizerního Vtelna, okr. Mladá Boleslav

Tomáš Mangel – Filip Krásný

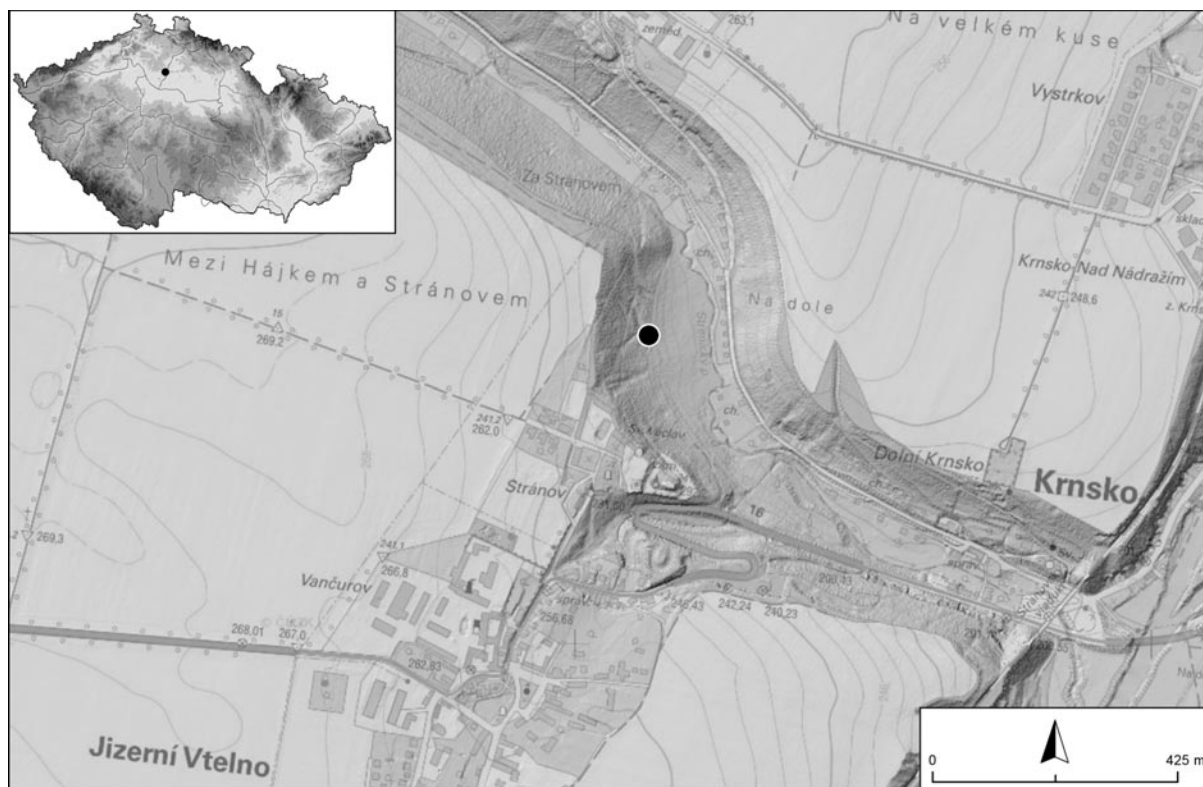
ÚVOD

Intencionální ukládání artefaktů obecně náleželo v době laténské k nepříliš frekventovaným jevům, i když počet známých depotů se zejména díky častějšímu užívání detektorů kovů v archeologii v posledních letech postupně rozrůstá. Častěji jsou zastoupeny hromadné nálezy mincovní či soubory tvořené nejrůznějšími nástroji, militarií a dalšími železnými předměty. Naproti tomu depoty, v jejichž obsahu se vyskytují předměty osobní výbavy, reprezentují mezi ostatními stále pouze malou část. Každý nález obdobného charakteru si proto zaslouží svoji pozornost. Následující článek je věnován intencionálně deponovanému souboru kruhových šperků nalezenému v roce 2015 severně od obce Jizerní Vtelno, okr. Mladá Boleslav.

NÁLEZOVÉ OKOLNOSTI, MÍSTO NÁLEZU A NÁLEZOVÁ SITUACE

Nález učinil Bedřich Müller v rámci prospekce s detektorem kovů dne 22. 5. 2015 na katastru obce Jizerní Vtelno, okr. Mladá Boleslav. Nálezce svůj objev ihned ohlásil pracovníkům archeologického oddělení Muzea Mladoboleslavsko, kde jsou předměty zařazeny do sbírek pod př. č. 271/15.

K objevu došlo mezi polohami Za Stránovem a Na dole (*obr. 1*; GPS souřadnice místa nálezu: 50°22' 29.669"N, 14°51' 18.439"E), v zalesněném terénu na úpatí východně orientovaného svahu údolí Strenického



Obr. 1. Jizerní Vtelno, okr. Mladá Boleslav. Poloha nálezu. Podklady ČÚZK.

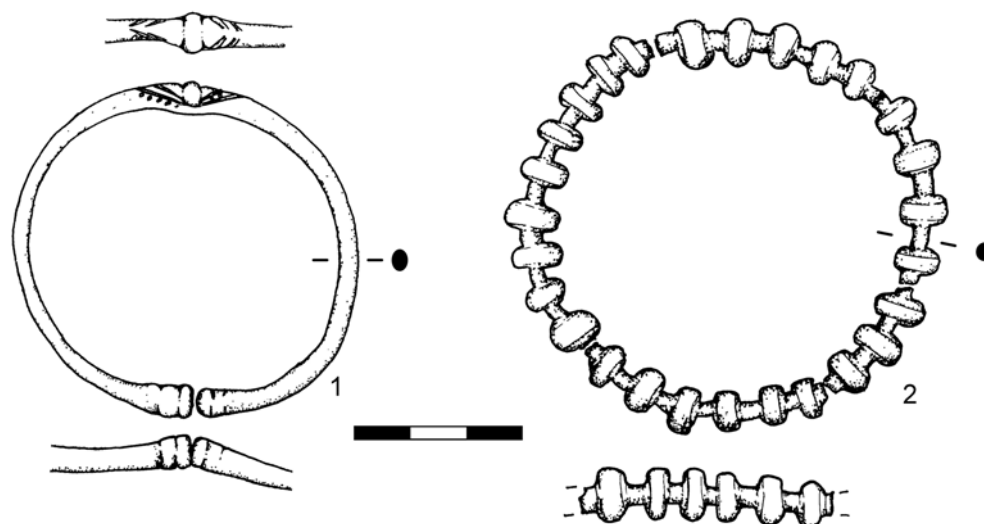
potoka, 100 metrů západně od jeho koryta, v nadmořské výšce 223 m n. m., cca dva výškové metry nad jeho dnešní hladinou. Lokalita se nachází ve sprašové oblasti, nicméně přímo v místě nálezu je podloží tvořeno glaukonitickými vápnito-jílovitými pískovci.¹ Bezprostředně na něj pak nasedá cca 5 cm mocná vrstva lesní hrabanky.

Dle informací nálezce byly oba kruhy, k jejichž vyzvednutí došlo z jednorázového vkopu provedeného rýčem, uloženy na plochu na sobě v hloubce 30 cm od dnešního povrchu. Vzhledem k těmto okolnostem byla ihned po ohlášení pracovníky archeologického oddělení příslušného muzea v místě nálezu položena sonda cca 1 × 1 m a okolní plocha o rozměrech cca 6 × 4 m byla v síti cca 0,5 × 0,5 m sondována také pomocí geologického vrtáku. Touto cestou ovšem nebyly zjištěny žádné další artefakty ani antropogenní uložení. Pozorován nebyl ani předpokládaný původní vkop.

Popis artefaktů

1. Bronzový náramek se zesílenými konci oddělenými od těla náznakem vývalku, střed těla zdoben nevýrazným vývalkem a dvojicemi šikmých obrvených rýh, průřez tyčinky oválný, povrch kruhu místy silně otřelý, tělo mírně deformováno, vnitřní rozměry 55 × 50 mm, prům. tyčinky 4 mm – obr. 2:1.

2. Bronzový uzavřený kruh s tělem členěným výraznými vývalky, průřez tyčinky kruhový, rozlomen na 5 ks, vnitřní prům. 57 mm, prům. tyčinky 4 mm, rozměry vývalku 8 × 9 × 4 mm – obr. 2:2.

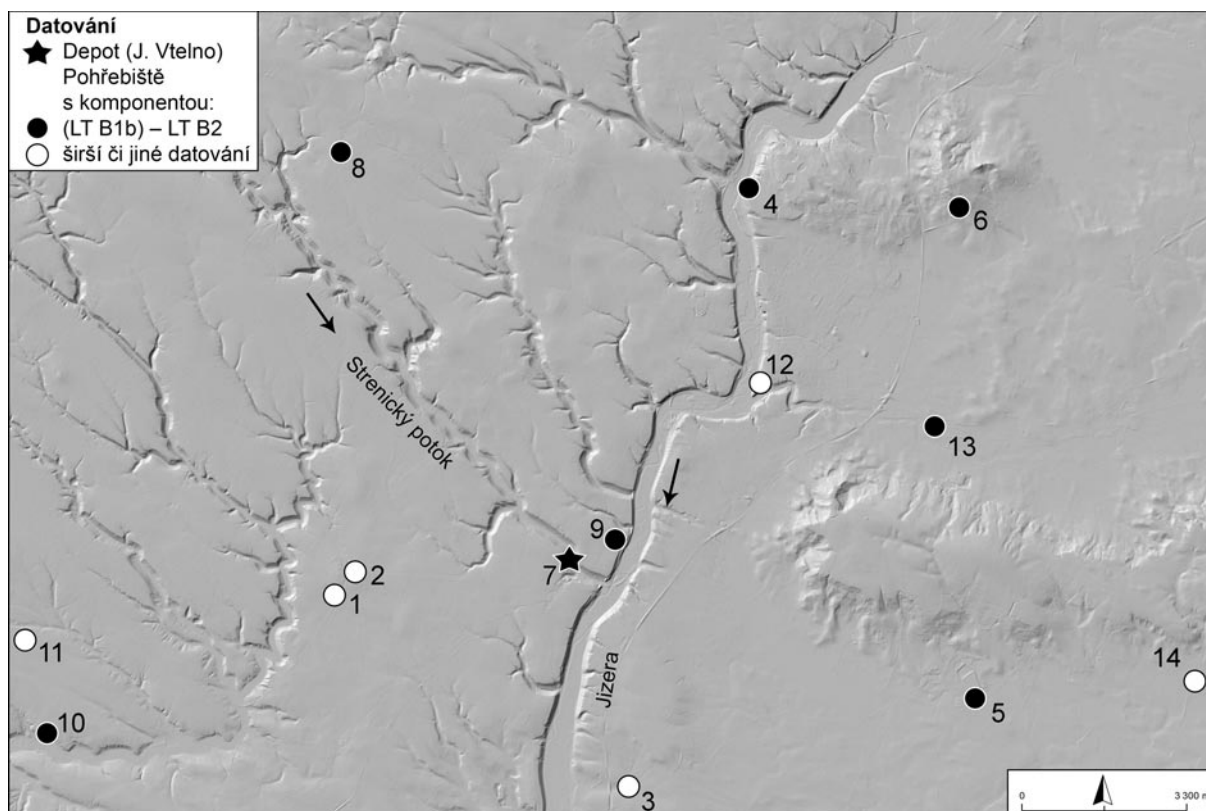


Obr. 2. Jizerní Vtelno, okr. Mladá Boleslav. Bronzové kruhy. Kresliła T. Jošková.

DISKUSE

První z nalezených předmětů představuje gracilní kruh s nevýrazně zesílenými konci a se středem zdobeným vývalkem doprovázeným geometrickým dekorem tvořeným lineárními a bodovými prvky (obr. 2:1). Kruhy obdobné stavby těla se objevují zejména v průběhu úseku LT B1b-c, přičemž tomuto datování odpovídá též registrovaná výzdoba (Bujna 2005, 13–15, 17–18, obr. 3; Kruta 1971, pl. 27:3,4; Waldhauser et al. 1978b, 131–132, Abb. 59:D27, E74). Jako velmi blízké analogie z uvedeného období lze uvést téměř identické kruhy ze Svatobořic, okr. Hodonín (Čížmářová 2017, 118–119, tab. 34:8) nebo z hrobu 3 z Radovesic II, okr. Teplice (Budinský – Waldhauser 2004, 14, tab. II:14). Některé další, i když svým charakterem poněkud vzdálenější nálezy ovšem dokládají možnost užívání obdobných tvarů ještě v průběhu celé fáze LT B2 (např. Pečky, okr. Nymburk, hrob 11: Sedláčková – Waldhauser 1987, 151–152, obr. 31:2; Radovesice II, okr. Teplice, hroby 13 a 15: Budinský – Waldhauser 2004, 25–27, tab. IX:84, X:96). Skladba hrobových výbav a v případě uvedených pohřbů z Radovesic též antropologická určení (Velemínský – Kuželka – Hanáková 2004, tab. 5) ukazují, že se standardně jednalo o ženský šperk, který plnil roli náramku. Takovému nošení ostatně odpovídají i vnitřní rozměry diskutovaného exempláře (cf. Waldhauser et al. 1978a, Abb. 6).

1 Viz Geovědní mapy 1 : 50 000 [online]. Česká geologická služba [cit. 12. 6. 2020]. Dostupné z: <https://mapy.geology.cz/geocr50/>.



Obr. 3. Jizerní Vtelno, okr. Mladá Boleslav. Nález bronzových kruhů v geografickém kontextu pohřebišť a nálezů hrobového charakteru z období LT B–C1 ve středním Pojizeří. 1, 2 – Bezno; 3 – Brodce; 4 – Debř/Josefův Důl; 5 – Dobrovice; 6 – Horní Stakory; 7 – Jizerní Vtelno; 8 – Katusice; 9 – Krnsko; 10 – Kropáčova Vrutice; 11 – Mělnické Vtelno; 12 – Mladá Boleslav; 13 – Řepov; 14 – Žerčice. Podle *Waldhauser 2002*; *Waldhauser – Salač 1977*, obr. 8, tab. na str. 61, upraveno.

Druhý z artefaktů náleží ke kruhům s tělem členěným výraznými vývalky stejné velikosti (*obr. 2:2*), které jsou obecně charakteristické pro časový úsek LT B2b, byť se s jejich výskytem lze setkat již od přelomu fází LT B1 a LT B2 (např. *Bujna 2005*, 39–43, *obr. 22*; *Waldhauser et al. 1978b*, 132–133, *Abb. 48*, 58). Uvedené kruhy se nejčastěji objevují v otevřených variantách, existují ovšem též případy, které mají tělo uzavřené (např. Dobšice, okr. Nymburk, hrob 4/1899: *Sedláčková – Waldhauser 1987*, 137–138, *obr. 3:5*; Radovesice II, okr. Teplice, hrob 18: *Budinský – Waldhauser 2004*, 31, *tab. XIII:111*; Staňkovice, okr. Louny, ojedinělý nález: *Holodňák 1988*, 56, *tab. 14:10*). Nálezy získané z výše uvedených a lépe dokumentovaných hrobových kontextů dokládají, že obdobné kruhy byly nejčastěji nošeny jako náramky, a to jak ženskou, tak mužskou částí populace. V případě kruhu z Jizerního Vtelna pak původní užití ve funkci náramku naznačují jeho vnitřní rozměry (*cf. Waldhauser et al. 1978a*, *Abb. 6*).

Způsob uložení obou kruhů svědčí o jeho intencionálním charakteru. Zároveň ovšem, spolu s absencí dalších souvisejících archeologických či antropologických nálezů, nenaznačuje jejich souvislosti s hrobovým prostředím. Pozůstatky původního vkopu nebyly identifikovány. K odstranění jeho stop patrně došlo při vyzvedávání artefaktů nálezcem. Vyloučena ovšem není ani varianta, že ke znemožnění čitelnosti nálezové situace přispělo jeho potenciální jednorázové rychlé zaplnění (*cf. Budinský – Waldhauser 2004*, 45). Na základě uvedených skutečností lze o diskutovaném souboru s největší pravděpodobností uvažovat jako o jednorázově deponované kolekci kruhových šperků.

Ukládání kruhových šperků a osobních předmětů v rámci depotů není v laténské středoevropské prostředí příliš obvyklé. Přesto lze tento fenomén dokumentovat v zásadě v průběhu celé doby laténské (souhrnně např. *Hlava 2015*, 275–276; *Kurz 1995*, 42–59; *Pieta 2008*, 192–210, 308). Několik příkladů z českého území lze uvést i pro období stupně LT B, do něž rámcově spadá i soubor z Jizerního Vtelna. Jednoznačně nejvýznamnější postavení mezi nimi zaujímá tzv. duchcovský depot, který vedle početných spinadel obsahoval též více než 470 kusů kruhového šperku různých kategorií náležejících do LT B1b–c

(*Kruta 1975*, 58–59, pl. 23–29). Jeden bronzový kruh obsahoval unikátní depot ze Stebna, okr. Louny, kladený na přelom LT B1 a LT B2 (*Kysela et al. 2017*). Jako o depotu je někdy uvažováno též o souboru bronzových kruhů z rozmezí LT B1b–c a LT B2a z Klatov (*Kruta 1979*, 97, Abb. 15:1–5; *Piř 1902*, 165), u nějž ovšem nejsou jednoznačně podchyceny nálezné okolnosti. Z identických důvodů se jeví ne zcela jednoznačně též interpretace chronologicky homogenního souboru kruhových šperků z Bohdašína, okr. Rychnov n. Kn., jehož prvky spadají do stejného období jako klatovský soubor (*Mangel 2009*, 12, tab. 10).

V minulosti bylo opakovaně poukázáno na skutečnost, že depoty jsou různými kulturami napříč časem i prostorem často ukládány ve vazbě na výrazné prvky v krajině, jako jsou např. bažiny, prameniště, průsmyky, vrcholky výrazných kopců, skalní útvary či jeskyně (souhrnně např. *Kysela et al. 2017*, 99–100). K vyhledávaným místům pak patří též vodní toky či místa v jejich těsném okolí (*Bradley 2017*, 168–174, fig. 23, 24; *Kurz 1995*, 101–102; *Michálek 1999*, 30–31; *Soroceanu 2012*, 238–246, Abb. 9). Tomu by svými charakteristikami odpovídalo i uložení diskutovaného souboru, který byl vyzvednut v místě přechodu potoční nivy v příkřejší údolní svah. Dodejme zároveň, že taková poloha není typická pro zakládání laténských sídlištních ani pohřebních areálů. Zda a jakou roli v umístění depotu hrála též relativní blízkost soutoku Strenického potoka s Jizerou (cca 1000 m), zůstává otevřenou otázkou.

Ze sídelně geografického hlediska náleží soubor do oblasti regionu středního Pojizeří s četnými doklady osídlení z průběhu celé doby laténské (cf. *Waldhauser 2001*, 42, obr. na str. 43). Jeho využívání během LT B2 dokládají celky známé hned z několika laténských pohřebišť či některé nálezy hrobového charakteru (obr. 3; např. Dobrovice, Josefův Důl – Debr, Katusice, Horní Stakory, Řepov, vše okr. Mladá Boleslav; *Waldhauser – Salač 1977*; *Waldhauser 2002*). Z katastru obce ovšem další soudobé nálezy dosud známy nejsou.² Nejbližší doklad podobně datovaných aktivit představuje starší nález bronzového kruhu z přelomu LT B1 a LT B2 uváděný bez bližší lokalizace ze sousedního Krnska, okr. Mladá Boleslav (*Waldhauser – Salač 1977*, 48, obr. 4:7). Další v pořadí pak reprezentuje část laténského meče pocházející z bojovníckého hrobu z cca 5 km vzdálených Brodců, okr. Mladá Boleslav, který je ovšem datován pouze rámcově do LT B (*Waldhauser 2002*, 81). Obdobně tomu je též v případě laténských hrobů z Bezna, okr. Mladá Boleslav (*Waldhauser 2002*, 79–80). Určení vztahu polohy depotu k soudobému osídlení je v tomto případě komplikované, a to zejména z důvodu obecně známé nižší míry rozpoznatelnosti sídlištních komponent LT B. Zdá se ovšem, že na rozdíl od některých jiných laténských depotů, které se nacházely mimo systematicky využívané oblasti či na jejich okraji (*Hlava 2015*, 275; *Kysela et al. 2017*, 99), byl depot z Jizerního Vtelna uložen spíše uvnitř běžně užívaného území.

K obtížně řešitelným otázkám se nejen v tomto případě, ale i u řady dalších obdobných nálezů hlásí téma motivací vedoucích k jejich uložení. V případě depotu z Jizerního Vtelna jsou možnosti interpretace navíc limitovány omezeným charakterem informací o samotné nálezné situaci. Místo depozice na hraně svahu a potoční nivy, spolu s absencí jakýchkoli archeologicky zjištěných stop dalších antropogenních aktivit v nejbližším okolí naznačuje, že se nejedná o tzv. Hausschatz (cf. *Kurz 1995*, 113; *Pieta 2008*, 210), jak bývají obvykle označovány soubory předmětů zanechané v náhle zaniklých sídlištních situacích. Samotný obsah souboru i jeho uložení v blízkosti vodního toku pak dovolují nejpravděpodobnější vysvětlení hledat, stejně jako i v případě dalších souborů obsahujících osobní předměty, v rituální oblasti (k tomu naposledy např. *Kysela et al. 2017*, 98–99).

ZÁVĚR

Soubor laténských bronzových kruhů z Jizerního Vtelna vykazuje znaky intencionálního uložení bez dokladů antropologických pozůstatků. Na základě typologicko-chronologické analýzy jej lze datovat do průběhu úseku LT B2. Jeho význam spočívá zejména v tom, že rozšiřuje dosud relativně omezenou skupinu depotů rámcově spadajících do stupně LT B, v jejichž obsahu jsou zastoupeny osobní předměty, šperky či amulety. V samotném složení souboru i ve volbě místa uložení v koridoru vodního toku se pak nejspíše odrážejí motivace související s rituálním rozměrem jeho depozice.

2 Jediný další dosud známý laténský nález z Jizerního Vtelna představuje zlomek hrnce s prohnutým hrdlem a hloubkově drsnějším tělem, který byl nalezen R. Turkem v roce 1934. Tento nález datovaný do LT C–D1 je uložen ve sbírce Muzea Mladoboleslavska pod přír. č. 231/94 (*Waldhauser 2002*, 92).

LITERATURA

- Bradley, R. 2017: *A Geography of Offerings. Deposits of Valuables in the Landscape of Ancient Europe*. Oxford.
- Budinský, P. – Waldhauser, J. 2004: Druhé keltské pohřebiště z Radovesic (okr. Teplice) v severozápadních Čechách. *Archeologický výzkum v severních Čechách* 31. Teplice.
- Bujna, J. 2005: Kruhový šperk z laténských ženských hrobů na Slovensku. Nitra.
- Čížmářová, J. 2017: *Keltská pohřebiště na Moravě. Okresy Hodonín, Kroměříž, Olomouc, Opava, Prostějov, Přerov, Uherské Hradiště, Zlín*. Brno.
- Hlava, M. 2015: Laténský depot z Ptení (okr. Prostějov): nová fakta. *Památky archeologické* 106, 247–290.
- Holodňák, P. 1988: Keltská pohřebiště ve středním Poohří. *Památky archeologické* 79, 38–105.
- Kruta, V. 1971: *La trésor de Duchcov. Ústí nad Labem*.
- Kruta, V. 1979: Duchcov-Münsingen: Nature et diffusion d'une phase laténienne. In: P.-M. Duval – V. Kruta (eds.), *Les mouvements celtiques du V^e au I^{er} siècle avant notre ère. Actes du 18^e colloque organisé à l'occasion du 9^e Congrès international des sciences préhistoriques et protohistoriques, Nice, le 19 septembre 1976*. Paris, 81–115.
- Kurz, G. 1995: *Keltische Hort- und Gewässerfunde in Mitteleuropa. Deponierungen der Latènezeit. Materialhefte zur Archäologie in Baden-Württemberg – Band 72*. Stuttgart.
- Kysela, J. – Bursák, D. – Houfková, P. – Šálková, T. 2017: Stebno-Nouze: pozoruhodný laténský depot z Podbořanska. *Archeologické rozhledy* 69, 74–108.
- Mangel, T. 2009: Laténská pohřebiště v horním Polabí. Hradec Králové.
- Michálek, J. 1999: Keltský poklad z Bezdědovic na Blatensku. Blatná – Strakonice.
- Piř, J. L. 1902: *Kostrové hroby s kulturou marnskou čili laténskou a Bojové v Čechách. Starožitnosti země České II, Čechy na úsvitě dějin* 1. Praha.
- Pieta, K. 2008: *Keltské osídlenie Slovenska. Mladšia doba laténska. Archaeologica Slovaca Fontes. Studia – tomus XI*. Nitra.
- Sedláčková, H. – Waldhauser, J. 1987: Laténská pohřebiště ve středním Polabí. *Památky archeologické* 78, 134–204.
- Soroceanu, T. 2012: Die Fundplätze bronzezeitlicher Horte im heutigen Rumänien. In: S. Hansen – D. Neumann – T. Vachta (eds.), *Hort und Raum. Aktuelle Forschungen zu bronzezeitlichen Deponierungen in Mitteleuropa*. Berlin, 225–254.
- Veleminský, P. – Kuželka, V. – Hanáková, H. 2004: Demografie a antropologická charakteristika druhého keltského pohřebiště z Radovesic. In: P. Budinský – J. Waldhauser, *Druhé keltské pohřebiště z Radovesic (okr. Teplice) v severozápadních Čechách. Archeologický výzkum v severních Čechách* 31. Teplice, 57–66.
- Waldhauser, J. et al. 1978a: *Das keltische Gräberfeld bei Jenišův Újezd in Böhmen I. Archeologický výzkum v severních Čechách* 6. Teplice.
- Waldhauser, J. et al. 1978b: *Das keltische Gräberfeld bei Jenišův Újezd in Böhmen II. Archeologický výzkum v severních Čechách* 7. Teplice.
- Waldhauser, J. 2001: *Encyklopedie Keltů v Čechách*. Praha.
- Waldhauser, J. 2002: *Keltové na Jizeře a v Českém ráji*. Praha – Mladá Boleslav.
- Waldhauser, J. – Salač, V. 1977: *Keltská pohřebiště ve středním Pojizeří. Muzeum a současnost* 1977, 35–80.

A La Tène hoard from Jizerní Vtelno, Mladá Boleslav District

In 2015, an assemblage of La Tène circular jewellery was discovered in the cadastral area of Jizerní Vtelno, Mladá Boleslav District. The find was made in a forested area, in a place where a stream's flood plain changes into a more prominent valley slope (Fig. 1). The assemblage consists of two bronze rings deposited laying flat on each other at a depth of 30cm from today's surface (Fig. 2). Although the immediate surroundings of the find spot were investigated through a small-scale probing excavation and a grid of boreholes drilled by a geological auger, no other artefacts or anthropogenic deposits were detected. The above contexts prove that it is a hoard. Its deposition can be placed into the LT B2 phase, based on typological-chronological analysis. The importance of the find consists especially in the fact that it complements the so far relatively limited group of La Tène assemblages containing personal belongings, jewellery or amulets. However, in contrast to several other similar cases, the discussed assemblage was deposited in commonly used landscape (Fig. 3). The composition of the assemblage itself and the choice of a place located within the corridor of a water course indicate that the deposition was made due to ritual reasons.

English by Jan Machula

Fig. 1. Location of the find.

Fig. 2. Bronze rings.

Fig. 3. Find of the bronze rings in the geographical context of cemeteries and grave-related finds from the LT B–C1 period in the central Pojizeří region.

Tomáš Mangel, Katedra archeologie, Filozofická fakulta Univerzity Hradec Králové, Rokitanského 62, 500 03 Hradec Králové 3
tomas.mangel@uhk.cz

Filip Krásný, Muzeum Mladoboleslavska, Staroměstské náměstí – Hrad 1, 293 01 Mladá Boleslav
filip.krasny@muzeummb.cz