

Kovové artefakty na sídlištích z doby římské ve Všechlapech a Krchlebích (okr. Nymburk)

Eduard Droberjar – Jiří Militký

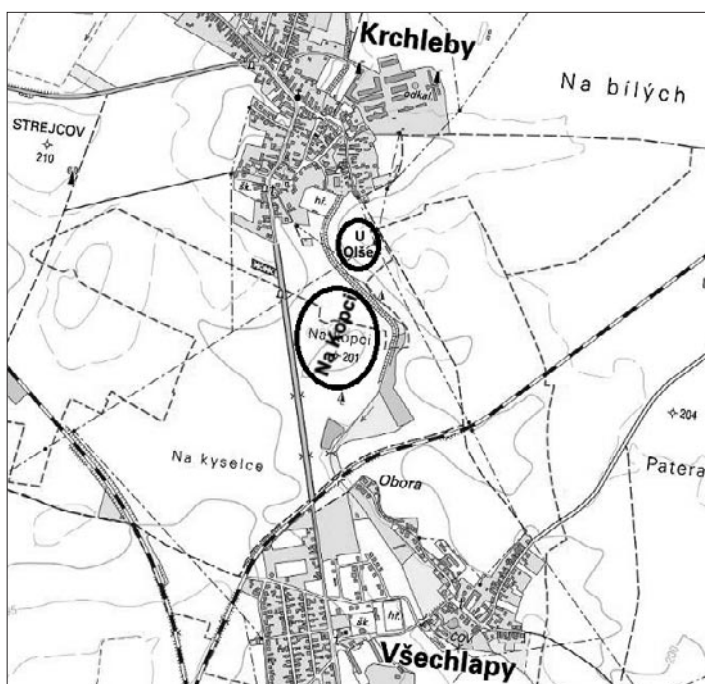
K několika nově publikovaným kovovým nálezům z doby římské na katastru obce Všechlapy (*Beneš – Kos 2020*) lze přidat další kovové předměty a zamyslet se nad jejich vypovídací hodnotou v kontextu germánského sídliště, resp. dvou sídlišť. Nejnovější nálezy byly učiněny detektorem kovů manželi Tomášem a Martinou Tvrđikovými z Hradce Králové v letech 2017–2020 v polohách Všechlapy-Krchleby „Na Kopci“ a Krchleby „U Olše“. První lokalita se nachází z podstatné části na katastru obce Všechlapy s přesahem do katastru obce Krchleby. Z této sídlištní lokality publikují autoři Z. Beneš a L. Kos (2020, obr. 4:2) sponu typu Kostrzewski var. N-b a fragmenty germánské keramiky (tamtéž, obr. 6). Druhá nově identifikovaná lokalita leží v těsném sousedství s první na katastru obce Krchleby. Zde publikované kovové (bronzové/mosazné a stříbrné) artefakty z uvedených dvou lokalit jsou zastoupeny 88 nálezy (66+22), tj. sponami (56 ks: 44+12), nákončími opasku (8 ks: 5+3), dalšími kováními opasku (3 ks: 3+0), jehlicemi (2 ks: 1+1), náramkem (1 ks: 1+0), závěsky (3 ks: 2+1), římským kováním (1 ks: 0+1), nýtem (1 ks: 0+1), stříbrným ingotem (1 ks: 1+0), stříbrným slitkem (1 ks: 1+0) a mincemi (11 ks: 8+3). Kromě toho byl povrchovými sběry získán rovněž soubor fragmentů germánské keramiky, který nemá tak výrazné vypovídací schopnosti jako spony a mince nebo některé další kovové artefakty.

SOUPIS NÁLEZŮ

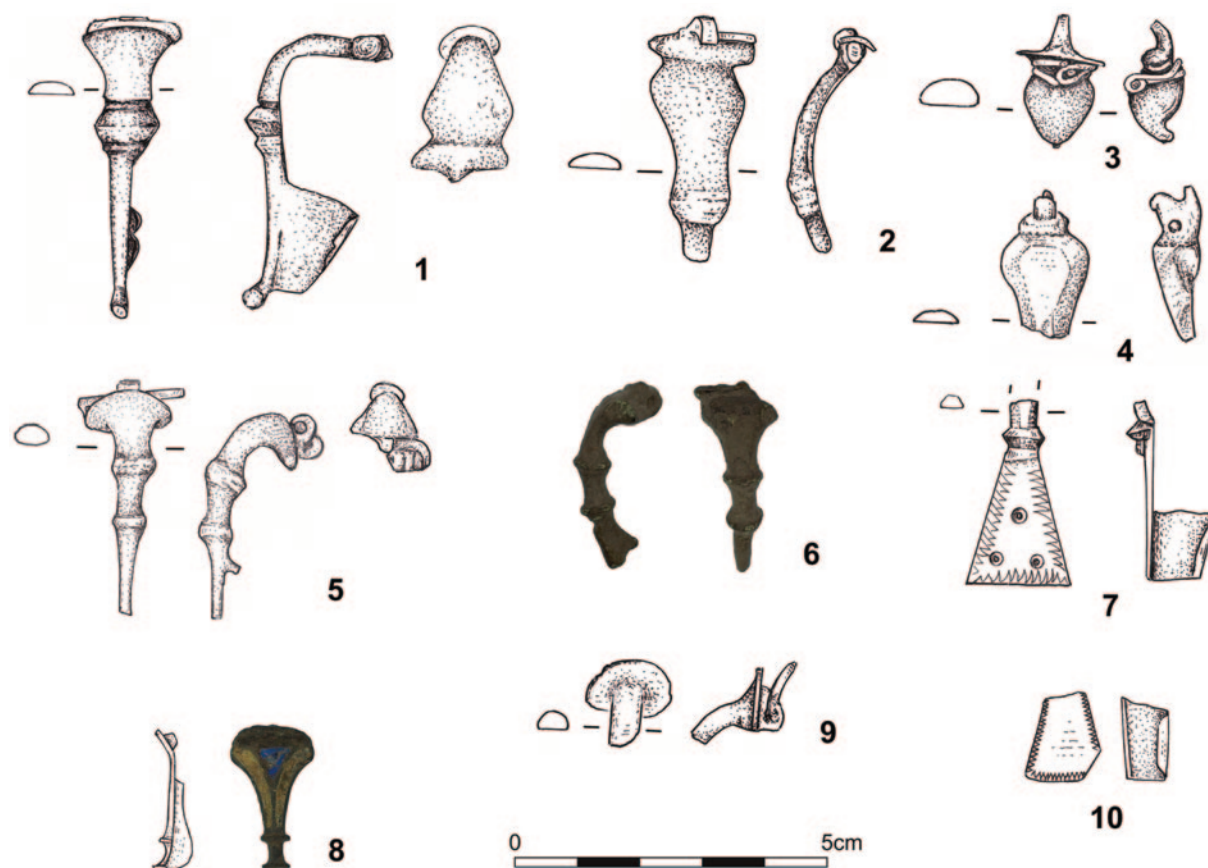
1. Všechlapy-Krchleby „Na Kopci“ (V-K)

Spony:

1. Výrazně členěná spona typu Almgren 69, bez vinutí a jehly. D. 4,8 cm; 8,7 g. *Obr. 2:1.*
2. Fragment horní části spony patrně typu Almgren 69, bez vinutí a jehly. D. 3,8 cm; 7,1 g. *Obr. 2:2.*

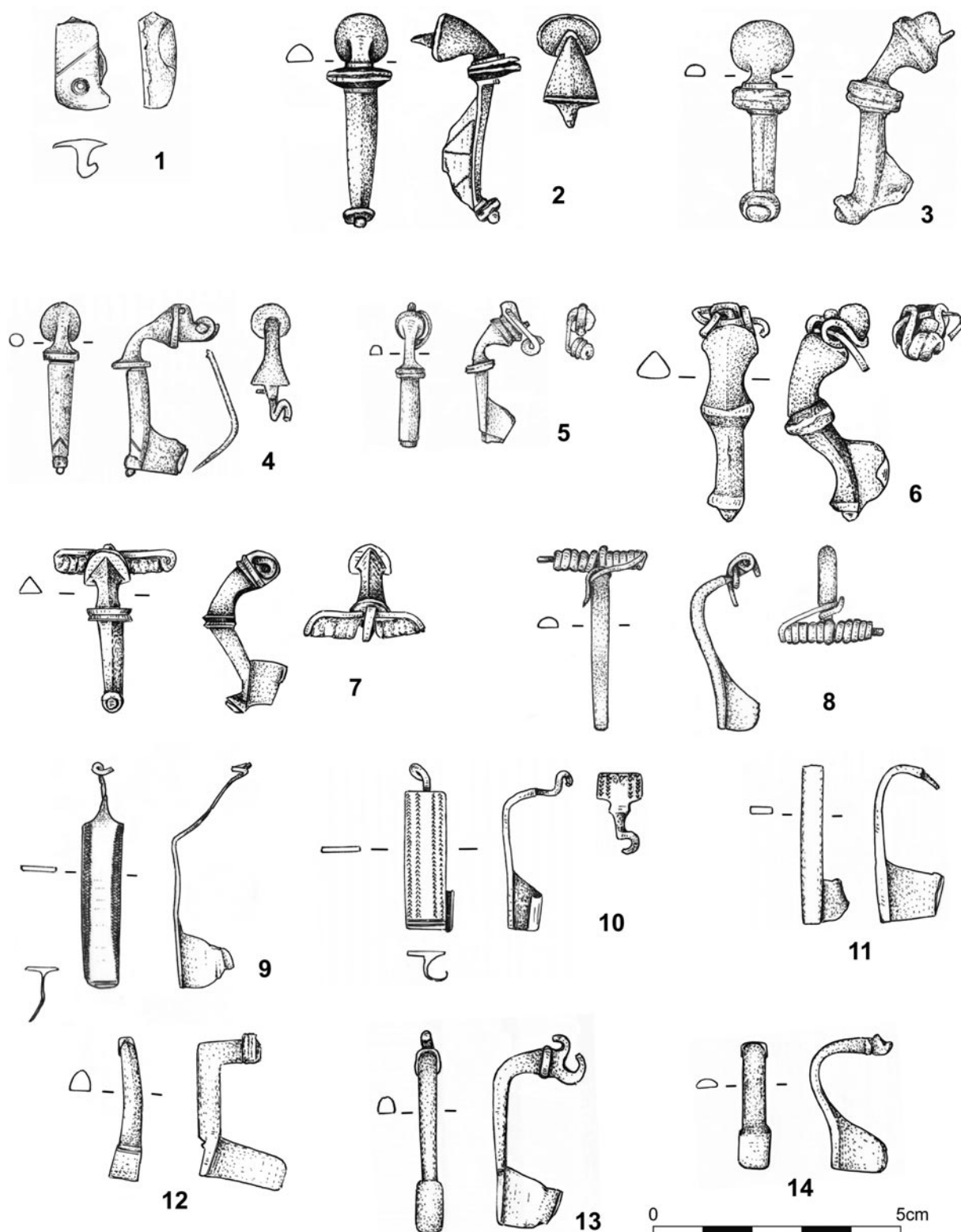


Obr. 1. Všechlapy-Krchleby poloha „Na Kopci“ a Krchleby poloha „U Olše“: sídliště z doby římské. Vlevo: poloha lokalit na mapě Čech.



Obr. 2. Všechny-Krchleby „Na Kopci“. Římské spony. Kresby Magdalena Fábiková, foto Jakub Citterbard.

3. Fragment hlavičky blíže neurčitelné výrazně členěné spony, drátek (patrně z jehly spony) je obmotaný kolem hlavičky a svinutý v očko. D. 2 cm; 5,2 g. *Obr. 2:3.*
4. Fragment hlavičky blíže neurčitelné výrazně členěné spony. D. 2,3 cm; 7,0 g. *Obr. 2:4.*
5. Spona typu Almgren 236 (var. c ?), chybí část vinutí, jehla, část nožky a zachycovač. D. 3,6 cm; 7,2 g. *Obr. 2:5.*
6. Spona typu Almgren 236 (var. c ?), chybí část vinutí, jehla, část nožky a zachycovač. D. 3 cm; 4,9 g. *Obr. 2:6.*
7. Spona typu Jobst 4F, fragment spodní části, lichoběžníková nožka zdobena koncentrickými kroužky a na okraji rytou klikátkou. D. 2,9 cm; 3,8 g. *Obr. 2:7.*
8. Spona typu Jobst 4F, fragment spodní části, lichoběžníková nožka zdobena na okraji rytou klikátkou. D. 1,3 cm; 1,6 g. *Obr. 2:10.*
9. Kolínkovitá spona typu Jobst 13C, zachovalá horní část bez vinutí. D. 1,6 cm; 2,0 g. *Obr. 2:9.*
10. Emailovaná destičkovitá, resp. lučičkovitá spona srdčitého tvaru s protáhlou středovou částí, uprostřed modrý email v motivu trojúhelníka, po krajích žlutý nebo žlutozelený email. D. 2,3 cm; 3,4 g. *Obr. 2:8.*
11. Fragment nožky mladší varianty spony s očky (Almgren 57–62), nožka zdobena koncentrickým kroužkem. D. 2 cm; 2,9 g. *Obr. 3:1.*
12. Trubkovitá spona typu Almgren 77, chybí vinutí, jehla a část zachycovače, stříbrné drátky na hlavičce, na uzlíku lučičku (2×) a na nožce, jedna strana poškozeného zachycovače je zdobena rytými liniemi. D. 4,4 cm; 11,2 g. *Obr. 3:2.*
13. Trubkovitá spona typu Almgren 77, chybí vinutí a jehla, zbytky stříbrného drátku na hlavičce a na uzlíku lučičku. D. 4,5 cm; 13,4 g. *Obr. 3:3.*
14. Trubkovitá spona typu Almgren 77, chybí část vinutí. D. 3,5 cm; 5,9 g. *Obr. 3:4.*
15. Trubkovitá spona typu Almgren 77, chybí část vinutí a jehla. D. 2,8 cm; 2,9 g. *Obr. 3:5.*
16. Trubkovitá spona typu Almgren 79, větší část vinutí a jehla chybějí, obmotaný drátek na hlavičce (spona jako závěsek?). D. 4,3 cm; 14,6 g. *Obr. 3:6.*
17. Trubkovitá spona typu Almgren 80, chybí jehla a část zachycovače. Žlábků na hlavičce, uzlíku a nožce původně vyplněné stříbrnými drátky? D. 3,2 cm; 8,3 g. *Obr. 3:7.*
18. Kolínkovitá spona typu Almgren 139, chybí jehla a část zachycovače. D. 3,6 cm; 3,8 g. *Obr. 3:8.*
19. Kolínkovitá spona typu Almgren 146(?), větší část vinutí a jehla chybějí, zachycovač poškozený, páskový lučiček s vybíjenou výzdobou. D. 3,4 cm; 3,0 g. *Obr. 3:9.*
20. Kolínkovitá spona typu Almgren 146(?), vinutí a jehla chybějí, zachycovač částečně deformovaný, páskový lučiček s vybíjenou výzdobou. D. 2,9 cm; 3,7 g. *Obr. 3:10.*



Obr. 3. Všeclapy-Krchleby „Na Kopci“. Germánské spony ze starší doby římské. Kresby Magdalena Fábiková.

21. Patrně polotovar kolínkovité spony, hrubě odlitý lučík s odlomeným drátem pro vinutí a jehlu, dotvořený a částečně deformovaný zachycovač. D. 3,2 cm; 3,8 g. Obr. 3:11.

22. Kolínkovitá spona s nevýraznou zesílenou záhlavní destičkou a s odsazenou lichoběžníkovitou destičkou na nožce, pravoúhle zalomený lučík (typ BGKF-E), vinutí a jehla chybějí. D. 2,8 cm; 5,1 g. Obr. 3:12.

23. Jednodílná kolínkovitá spona s nevýraznou záhlavní destičkou a s mírně lichoběžníkovitou destičkou na nožce, zaoblený lučík v místě kolínka (blízká typu Almgren 150), vinutí a jehla chybějí. D. 3,7 cm; 4,5 g. Obr. 3:13.



Obr. 4. Všechny-Krchleby „Na Kopci“. Germánské spony z mladší doby římské a dva neurčitelné fragmenty (17–18). Kresby Magdalena Fábiková, foto Jakub Citterbard.

24. Kolínková spona s nevýraznou záhlavní destičkou a s lichoběžníkovitou destičkou na nožce, zaoblený lučík v místě kolínka (typ Almgren 150), vinutí a jehla chybějí. D. 2,7 cm; 4,1 g. *Obr. 3:14.*

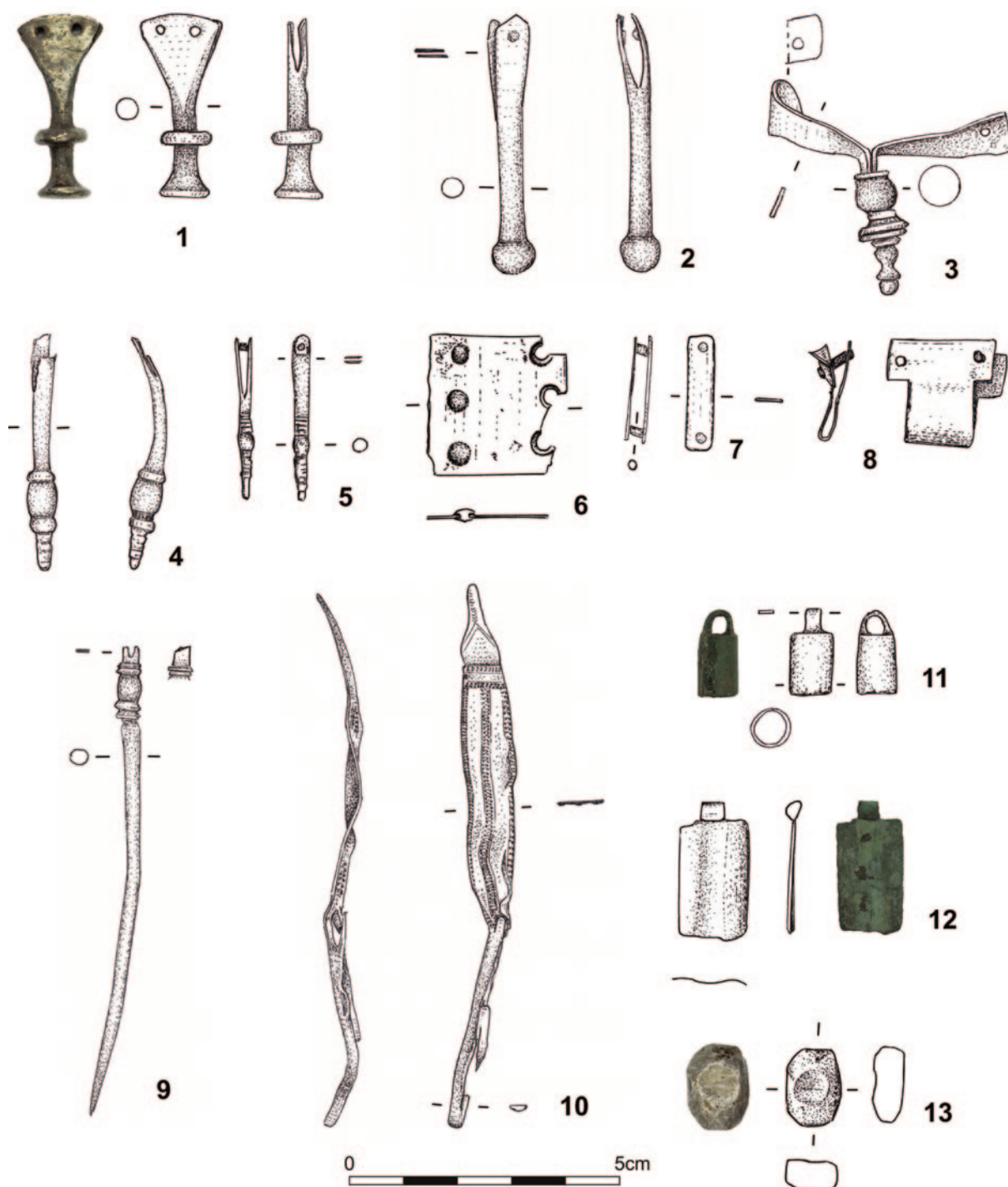
25. Samostřílová spona se zaoblenou nožkou a se zachycovačem/typu Schulze d1 (*Schulze 1977, Taf. 1*), částečně deformovaná, chybějí vinutí a jehla. D. 3,9 cm; 5,2 g. *Obr. 4:1.*

26. Samostřílová spona se zaoblenou nožkou a se zachycovačem typu/Schulze b3 (*Schulze 1977, Taf. 1*), zdobená motivem rytého písmene X na hlavici, částečně deformovaná, chybějí vinutí a jehla. D. 5,3 cm; 3,3 g. *Obr. 4:2.*

27. Fragment samostřílové spony s pravoúhlou nožkou, deformovaný. D. 4,1 cm; 1,8 g. *Obr. 4:3.*

28. Fragment samostřílové spony s pravoúhlou nožkou, deformovaný. D. 2,9 cm; 2,1 g. *Obr. 4:5.*

29. Spona s vysokým zachycovačem typu Almgren 193, chybí jehla. D. 3,0 cm; 3,1 g. *Obr. 4:4.*



Obr. 5. Všechlapy-Krchleby „Na Kopci“. Ostatní drobné kovové artefakty. Kresby Magdalena Fábiková, foto Jakub Citterbard.

30. Spona s vysokým zachycovačem typu Almgren 193,¹ chybí vinutí a jehla. D. 3,1 cm; 1,6 g. *Obr. 4:6.*

31. Spona s vysokým zachycovačem typu Almgren 193 s lištou mezi lučičkem a nožkou, chybějí vinutí a jehla, část zachycovače odlomena. D. 2,7 cm; 2,3 g. *Obr. 4:7.*

32. Spona s vysokým zachycovačem typu Almgren 193, chybějí vinutí a jehla, část zachycovače odlomena. D. 2,9 cm; 2,6 g. *Obr. 4:8.*

33. Spona s vysokým zachycovačem typu Almgren 193, chybějí vinutí a jehla, část zachycovače odlomena. D. 2,6 cm; 2,2 g. *Obr. 4:9.*

1 Sponu V-K 30 našla Dana Smutná z Lysé nad Labem.

34. Spona s vysokým zachycovačem typu Almgren 202, chybějící vinutí a jehla. D. 2,8 cm; 1,6 g. *Obr. 4:10.*
 35. Spona s vysokým zachycovačem typu Almgren 202,² celá. D. 3,0 cm; 3,5 g. *Obr. 4:11.*
 36. Spona s vysokým zachycovačem patrně typu Almgren 202, chybějící vinutí a jehla, deformovaná. D. 2,7 cm; 1,9 g. *Obr. 4:12.*
 37. Fragment spony s vysokým zachycovačem. D. 2,3 cm; 0,9 g. *Obr. 4:13.*
 38. Fragment spony s vysokým zachycovačem. D. 2,0 cm; 0,9 g. *Obr. 4:14.*
 39. Fragment spony s vysokým zachycovačem. D. 1,4 cm; 0,6 g. *Obr. 4:15.*
 40. Fragment spony patrně s vysokým zachycovačem. D. 1,9 cm; 1,3 g. *Obr. 4:16.*
 41. Terčovitá spona postříbřená se stříbrnou zlacenou fólií typu Almgren 223 (Thomas B2?), část zachycovače odlomena, zbytky stříbrné pozlacené fólie, uvnitř jamka. Ø 2,2 cm; 5,4 g. *Obr. 4:19.*
 42. Plechová destičkovitá polokruhovitá spona se dvěma kruhovitými výčnělky, se zbytky postříbření, celá zachovalá. D. 2,5 cm. *Obr. 4:20.*
 43. Fragment vinutí ze stříbrné spony neurčitelného typu. D. 1,4 cm; 1,3 g. *Obr. 4:17.*
 44. Deformovaný fragment vinutí spony. D. 3,0 cm; 2,0 g. *Obr. 4:18.*

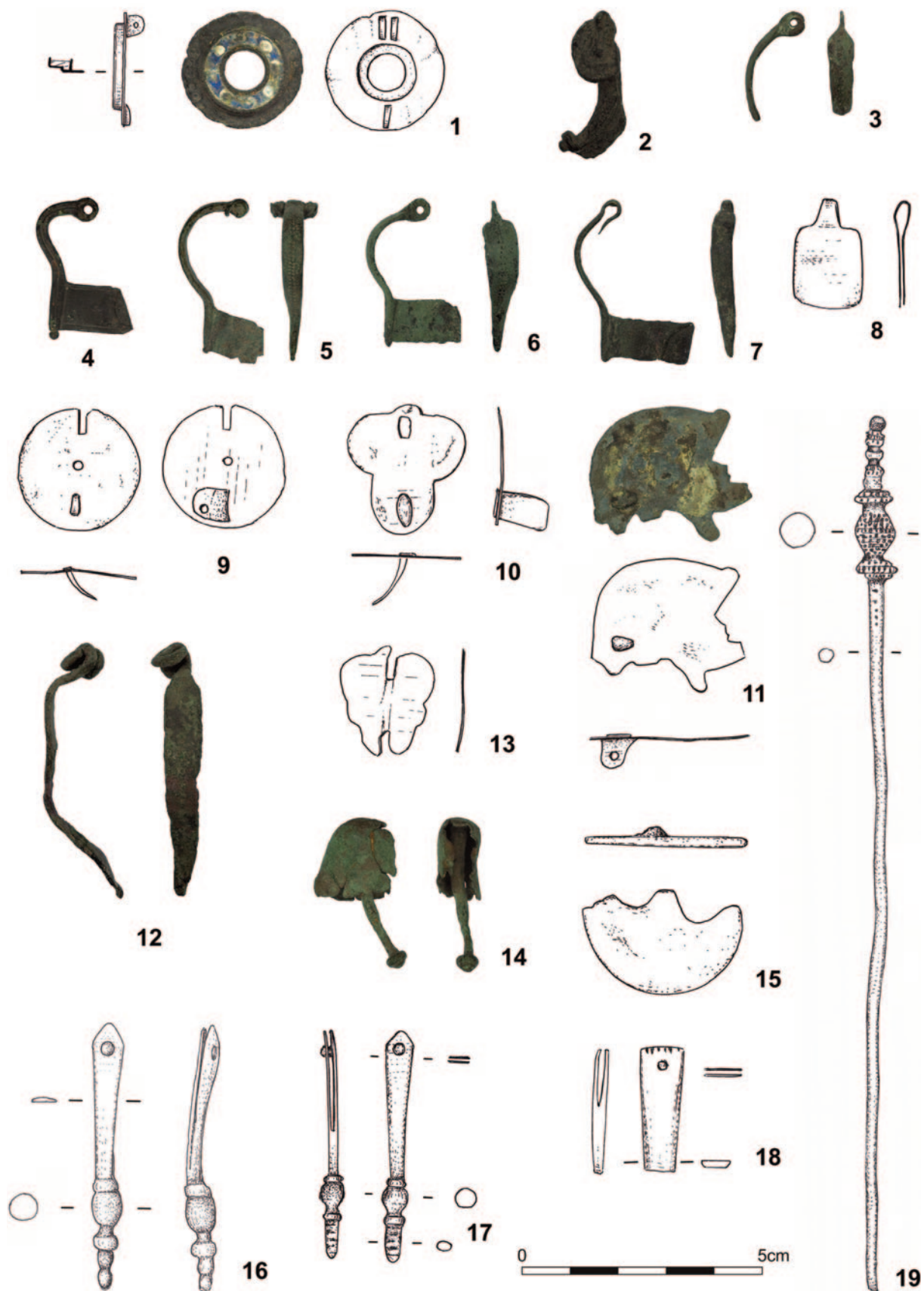
Ostatní artefakty:

45. Stříbrné nákončí opasku nebo z koňského postroje(?) typu Raddatz O15 s terčovitým zakončením. D. 3,4 cm; 8,2 g. *Obr. 5:1.*
 46. Nákončí opasku s kuličkou typu Madyda-Legutko 2.1. D. 4,7 cm; 5,5 g. *Obr. 5:2.*
 47. Nákončí opasku s profilovanou hlavicí typu Madyda-Legutko 1.3, poškozené (deformované). D. 5,4 cm; 5,9 g. *Obr. 5:3.*
 48. Nákončí opasku s profilovanou hlavicí typu Madyda-Legutko 1 var. Kemnitz, poškozené (část odlomena). D. 4,3 cm. *Obr. 5:4.*
 49. Drobné profilované nákončí opasku typu B2 (*Droberjar 2006*, obr. 21:1–3). D. 3,1 cm; 1,1 g. *Obr. 5:5.*
 50. Kvadratické kování opasku se šesti nýty (tři dochované), fragment destičky. Rozměry: 2,6 × 2,6 cm; 5,6 g. *Obr. 5:6.*
 51. Malé obdélníkovité kování opasku se dvěma nýty. D. 2,1 cm; 1,2 g. *Obr. 5:7.*
 52. Plechové kování opasku ve tvaru písmene T se dvěma nýty (jeden chybí). Rozměry: 2,0 × 1,9 cm; 2,4 g. *Obr. 5:8.*
 53. Jehlice s profilovanou hlavicí a s vidlicovitým zakončením, částečně poškozená (deformovaná a část hlavice odlomena?). D. 8,9 cm; 5,2 g. *Obr. 5:9.*
 54. Náramek zakončený stylizovanou hadí hlavičkou, fragment, poškozený a deformovaný, zbytky postříbření, vybíjená výzdoba na třech podélných a na dvou příčných žebrech. D. 9,8 cm; 4,2 g. *Obr. 5:10.*
 55. Vědéřkovitý závěsek. D. 1,6 cm; 1,8 g. *Obr. 5:11.*
 56. Plechový kabelkovitý (obdélníkovitý) závěsek podélně prohnutý. D. 2,5 cm; 1,1 g. *Obr. 5:12.*
 57. Stříbrný ingot nebo polotovar. Rozměry: 1,4 × 1,0 cm; 5,8 g. Obsah Ag: 96,35 % (měřil J. John, Archeologický ústav FF JU v Českých Budějovicích). *Obr. 5:13.*
 58. Stříbrný slitek. Rozměry: 1,6 × 1,0 cm; 4,4 g. Obsah Ag: 94,61 % (měřil J. John, tamtéž).

Mince:

59. Řím-císařství, **Augustus** (27 před Kristem – 14 po Kristu)
 mincovna: *Roma*, monetarius **M. Maecilius Tullus**, AE as, 7 před Kristem
 Av.: [CAESAR AVGVST] PONT MAX TR[IBVNIC POT], hlava Augusta doprava
 Rv.: [M MAECILIVS] TVLLVS IIIV[IR AAAFF], SC
 Lit.: *RIC I*², 76, č. 435.
 27 mm; 4,16 g; asi 50 % odlomeno. *Obr. 7:1.*
60. **Tiberius** (14–37)
 mincovna: *Roma*, AR denár, 14–37
 Av.: [TI] CAESAR DIVI-[AVG F AVGVSTVS], ověččená hlava Tiberia doprava
 Rv.:]PON]TIF-MAXIM, sedící ženská postava doprava drží dlouhé žezlo a ratolest
 Lit.: *RIC I*², 95, č. 26; *BMC RE I*, 125, č. 34, Pl. 22:22.
 18/21 mm; 3,28 g. *Obr. 7:2.*
61. **Domitianus** (81–96)
 mincovna: *Roma*, AR denár, 95–96
 Av.: IMP CAES DOMIT AVG-GERM P M TR P XV, ověččená hlava Domitiana doprava
 Rv.: IMP XXII COS XVII CENS P P P, krácející Minerva v přílbě doprava drží štít a kopí
 Lit.: *RIC 2/I*², 325, č. 787, Pl. 134:787.
 17/17,5 mm; 3,07 g. *Obr. 7:3.*
62. **Traianus** (98–117)
 mincovna: *Roma*, AR denár, 107–108, skupina 10/1

2 Sponu V-K 35 našel mgr. Jakub Citterbard (FF UHK).



Obr. 6. Krchleby „U Olše“: Spony a ostatní drobné kovové artefakty. Kresby Magdalena Fábiková, foto Jakub Citterbard.

Av.: IMP TRAIANO AVG GER DAC P M TR P, ověšená hlava Traiana doprava s oděvem na levém rameni
 Rv.: COS V P P SPQR OPTIMO PRINC, krácející Spes doleva drží květinu a záhyb drapérie
 Lit.: *RIC* 2, 252, č. 114; *MIR* 14, 325, č. 266b, Taf. 53:266b.
 18,5/16,5 mm; 3,31 g. *Obr.* 7:4.

63. Hadrianus (117–138)

mincovna: *Roma*, AR denár, asi 126–127

Av.: HADRIANVS-AVGSTVS, ověšená hlava Hadriana doprava s drapérií na levém rameni
 Rv.: COS-III, stojící Virtus s přilbou doprava drží svislé kopí a *parazonium*
 Lit.: *RIC* 2/3², 133, č. 851, Pl. 19:851; *BMC RE* 3, 286, č. 359, Pl. 53:15.
 18 mm; 3,05 g. *Obr.* 7:5.

64. Marcus Aurelius (161–180) pro: Lucilla

mincovna: *Roma*, AR denár, 161–167

Av.: LVCILLA-AVGSTA, oděné poprsí Lucilly doprava
 Rv.: PVDIC-ITIA, sedící Pudicitia v závoji doleva
 Lit.: *RIC* 3, 276, č. 781; *BMC RE* 4, 432, č. 350, Pl. 59:9; *MIR* 18, 172, č. 39-4/1e.
 17 mm; 2,91 g. *Obr.* 7:6.

65. Nelokalizované germánské teritorium, „Traianus (98–117)“

mincovna: *neznámá*, AR denár – barbarská napodobenina

Av.: IMP CAESAR TRA[...-.....]NVS AVC, ověšená hlava Traiana doprava s oděvem na levém rameni
 Rv.: P M TR-[CO]S II [P P], stojící ženská postava doleva drží váhy a roh hojnosti
 Lit.: *nepublikováno*.
 17/18 mm; 3,23 g. *Obr.* 7:7.

66. Claudius II. Gothicus (268–270)³

mincovna: *Roma*, AE antoninian, 270

Av.: [IMP C]LAVDIVS AVG, hlava Claudia II. s paprskovitou korunou doprava
 Rv.: [MARS]-VLTOR, vpravo H, krácející Mars doprava drží kopí a *tropaion*
 Lit.: *RIC-MER*, č. 378.
 15/17 mm; 2,06 g. *Obr.* 7:8.

2. Krchleby „U Olše“ (K)

Spony:

1. Emailovaná terčovitá spona s otvorem po výčnělku (?), modrý a bílý email, vinutí a jehla chybějí, zachycovač je částečně odlomený. Ø 2,5 cm; 5,3 g. *Obr.* 6:1.
2. Fragment trubkovité spony neurčitelného typu se zbytky stříbrného drátku, částečně deformovaná. D. 2,9 cm; 4,6 g. *Obr.* 6:2.
3. Spona s vysokým zachycovačem typu Almgren 193, chybí vinutí a jehla. D. 2,9 cm; 1,7 g. *Obr.* 6:4.
4. Spona s vysokým zachycovačem typu Almgren 193, chybí jehla. D. 3,3 cm; 2,5 g. *Obr.* 6:5.
5. Spona s vysokým zachycovačem typu A VII 2, 7–11 podle Schulte (2011, Abb. 58). D. 3,1 cm; 2,4 g. *Obr.* 6:6.
6. Spona s vysokým zachycovačem typu Kuchenbuch série 2 (podle *Przybyla* 2018, fig. 1), část zachycovače je ohnutá, chybějí vinutí a jehla. D. 3,3 cm; 2,2 g. *Obr.* 6:7.
7. Kruhová destička z plechové terčovité spony, zachovaný otvor pro osu vinutí. Ø 2,6 cm; 2,8 g. *Obr.* 6:9.
8. Plechová destičkovitá jetelovitá spona typu Thomas E 1 (Almgren 227), bez vinutí a jehly. D. 2,7 cm; 2,3 g. *Obr.* 6:10.
9. Plechová destičkovitá jetelovitá spona s postranními výčnělky, zachovaná pouze destička. D. 2,3 cm; 1,1 g. *Obr.* 6:13.
10. Plechová destičkovitá spona v podobě kance typu Thomas F1, poškozená (částečně olámané okraje), zachovaný otvor pro osu vinutí. D. 3,3 cm; 3,3 g. *Obr.* 6:11.
11. Jednodílná spona se zdobeným lučíkem, zachycovač a část vinutí s jehlou chybějí, částečně deformovaná, puncovaná výzdoba podél středu lučíku. D. 5,3 cm; 4,2 g. *Obr.* 6:12.
12. Fragment horní části dvojdílné samostřílové spony neurčitelného typu. D. 2,2 cm; 9,9 g. *Obr.* 6:3.

Ostatní artefakty:

13. Nákončí opasku s profilovanou hlavicí typu Madyda-Legutko 1 var. Kemnitz. D. 5,7 cm; 5,4 g. *Obr.* 6:16.
14. Nákončí opasku s profilovanou hlavicí typu Madyda-Legutko 1.4. D. 4,8 cm; 3,0 g. *Obr.* 6:17.
15. Fragment páskového nákončí opasku patrně typu Madyda-Legutko 9.1, horní hrana přední strany zdobena záseky. D. 2,6 cm; 2,5 g. *Obr.* 6:18.
16. Jehlice s profilovanou hlavicí Beckmann skupina IVa, malá část hrotu odlomena, vývalky hlavice bohatě zdobený a rovněž část pod hlavicí je zdobena. D. 18,2 cm. *Obr.* 6:19.

3 Minci V-K 66 nalezl v roce 2020 Čeněk Fouček ze Sadské.



Obr. 7. Římské mince: 1–8 Všechlapy-Krchleby „Na Kopci“; 9–11 Krchleby „U Olše“. Foto Martina Tvrdíková (1–7, 9–11) a Čeněk Fouček (8).

17. Plechový kabelkovitý (obdélníkovitý) závěsek. D. 2,2 cm; 1,4 g. *Obr. 6:8.*

18. Peltoidní kování (římské?) s nýtem, část odlomena. Rozměry: 2,2 × 3,3 cm; 6,6 g. *Obr. 6:15.*

19. Nýt ze štítu s hříbovitou deformovanou hlavicí. D. 3,2 cm; 3,6 g. *Obr. 6:14.*

Mince:

20. Řím-císařství **Traianus** (98–117)

mincovna: *Roma*, AR denár, 114–116, skupina 16/2

Av.: IMP CAES NER TRAIANO O[PTIMO AVG GER DAC], ověnčené poprsí Traiana doprava s paludamentem na levém rameni

Rv.: P M TR P COS VII P P [SPQR], stojící Bonus Eventus doleva drží klasy a *pateru*

Lit.: *RIC* 2, neuvádí; *MIR* 14, 444, č. 518d, Taf. 104:518d.
17/18 mm; 3,07 g. *Obr.* 7:9.

21. mincovna: Roma (?) / neznámá falzátorská dílna (?), AR (?) denár (suberát?)

Av.: IMP CAES NER TRAI[.....], ověčené poprsí Traiana doprava

Rv.: opis nečitelný, stojící Viktorie doprava

Lit.: –.

17,5/18,5 mm; 2,20 g. *Obr.* 7:10.

22. Neurčitelný panovník

AE sestercius

Av.: zcela nečitelný, při okraji tři úhozy

Rv.: zcela nečitelný

Lit.: –.

28 mm; 9,41 g; sekundárně půlený. *Obr.* 7:11.

KOMENTÁŘ K ARCHEOLOGICKÝM NÁLEZŮM

Publikovaný soubor z obou poloh germánských sídlišť obsahuje římské a germánské artefakty. Dominující složkou jsou šatová spínadla, z nichž převažují spony germánské (45 ks) nad římskými (11 ks). Na lokalitě v poloze „Na Kopci“ tvoří římské spony téměř čtvrtinu všech nalezených spon.

Římské spony

Jsou zastoupeny pěti, resp. šesti typy, tj. A. 69 (2×), A. 236 (2×), Jobst 4F (2×), Jobst 13C (1×) a jednou emailovanou sponou. Dvě spony nelze blíže v rámci výrazně členěných noricko-panonských spon určit (KPF, viz *Droberjar 2016b*, 828). Všechny římské spony z obou lokalit náleží do starší doby římské, přičemž z polohy „Na Kopci“ pochází 10 kusů, z polohy „U Olše“ jen jeden.

Almgren 69 (*obr.* 2:1–2) je zastoupen jednou téměř celou sponou (bez vinutí a jehly) a fragmentem druhé. Tyto výrazně členěné spony s plochou hlavicí už známe v Čechách z několika lokalit (*Droberjar 2016a*, 497, 505). V Třebusicích spočívala spona A. 69 v hrobě č. 747 spolu se sponou A. 77 a lze ji datovat do fáze B2a. Dva exempláře z lokalit Mikulov a Postoupyk datuje I. Peškař (1972, 79, Taf. 10:8; 11:2) obdobně jako nálezy na území římských provincií (*Jobst 1975*, 33; *Gugl 2008*, 34ad.) do období od konce 1. až do 2. století.

Almgren 236 (var. c?). Dvě nalezené spony tohoto typu jsou neúplné (*obr.* 2:5–6). Chybí jim podstatná část zachycovače. Ale podle zachovalých částí můžeme předpokládat rámcový zachycovač, tudíž příslušnost k variantě c podle J. Garbsche (1965, 29–32, Abb. 4). Náleží především do rozmezí fází B1a–b, ojedinele též do fáze B1c (tamtéž; *Droberjar 1999*, 142–143).

Spony typu Jobst 4F. Zachovaly se jen dva fragmenty v podobě zdobených trapézovitých nožek (*obr.* 2:7,10), které jsou hlavním kritériem pro jejich určení v rámci výrazně členěných spon typu Jobst 4F (*Jobst 1975*, 36, Taf. 6:44–46). Nejnověji je jim věnována zvýšená pozornost (např. *Leitner – Färber 2013*; *Groh – Sedlmayer 2015*, 139, Abb. 101; *Komoróczy – Vlach – Zelíková 2017*) v souvislosti s jejich rozšířením v barbariku, jejich interpretací a potažmo i datací. Spony byly nošeny nejen římskými legionáři, ale vyskytují se i v civilním římském prostředí (*tamtéž*) a do barbarika se mohly dostávat různými způsoby především na konci starší doby římské a v přechodném stupni B2/C1.

Typy spon	Všechlapy-Krchleby „Na Kopci“	Krchleby „U Olše“	CELKEM
Almgren 69	2	0	2
KPF	2	0	2
Almgren 236(c)	2	0	2
Jobst 4F	2	0	2
Jobst 13C	1	0	1
emailované spony	1	1	2
CELKEM	10	1	11

Tab. 1. Statistika římských spon.

Spona typu Jobst 13C. V posledních letech také tyto spony (*Jobst 1975*, 61–62) – podobně jako předchozí typ – výrazně přibývají včetně Čech (*Droberjar 2012b*). Tudíž nepřekvapí přítomnost tohoto zástupce i na lokalitě ve Všechlapech-Krchlebích (*obr. 2:9*).

Emailovaná terčovitá spona s otvorem uprostřed (*obr. 6:1*) z polohy „U Olše“ patří buď k typu Riha 7.12 (*Riha 1979*, 188, Taf. 61:1604–1605), nebo k destičkovitým/tzv. tutulovitým sponám s vypadlým výčnělkem uprostřed (*Exner 1941*, Taf. 14; 17).

Emailovaná destičkovitá/lučikovitá spona srdčitého tvaru s protáhlou středovou částí (*obr. 2:8*) je ještě zajímavější, neboť jde o neobvyklý tvar, pro který zatím nemáme protějšek. Není vyloučeno, že jde jen o fragment spony.

Germánské spony

Spony germánské provenience se našly v typologické škále, kterou lze klást do starší i mladší doby římské, zejména pak do 2. a 3. století. Pro stupně B2 a B2/C1 jsou typické hlavně spony trubkovité a kolínkovité, do stupňů C1 a C2 náleží spony samostřílové s pravoúhlou a zaoblenou nožkou, s vysokým zachycovačem a destičkovité.

Almgren 57–62. Velmi malou část nožky (*obr. 3:1*) zdobenou kroužkem lze klasifikovat jako fragment tzv. pozdních spon s očky nebo též tzv. pruské či východní série, které náleží do 2. století (*Pfeiffer-Frohnert 1998*).

Trubkovité spony (*obr. 3:2–7*). V souboru jsou zastoupeny spony typů Almgren 77 (4×), 79 (1×) a 80 (1×). U spony typu A. 77 jsou na hlavici, na uzlíku lučíku a na nožce zachovalé stříbrné drátky (V-K 12). Také na druhé sponě stejného typu (V-K 13) byly původně stříbrné drátky, z nichž zbytky jsou patrné na hlavici a na uzlíku lučíku. Na nejlépe zachovalé sponě typu A. 80 (V-K 17) spočívaly původně ve žlábcích na hlavici, uzlíku lučíku i nožce rovněž stříbrné drátky, které se nedochovaly. Zajímavou úpravu má spona typu A. 79 (*obr. 3:6*), jejíž hlavice je omotána drátkem (z jehly spony?) zakončeným očky a skrze ně je navlečen tenčí drátek. Vypadá to, jako by spona už přestala plnit funkci spínadla a byla použita jako závěsek. Obdobný jev je pozorovatelný na fragmentu římské výrazně členěné spony (*obr. 2:3*). Spony typu A. 77 lze datovat do fáze B2a, zbývající dva typy A. 79 a A. 80 náleží do fáze B2b (např. *Svoboda 1948*, 66–74; *Peškař 1972*, 82–85; *Tejral 2001*).

Kolínkovité spony (*obr. 3:8–14*) reprezentují dva hlavní typy (A. 139 a patrně A. 146). Dvě spony s páskovým lučíkem pravděpodobně typu A. 146 jsou zdobené vybitou technikou motivem tzv. vlčích zubů. Oba typy těchto kolínkových spon náleží do fáze B2a (*Gupte 1998*). Spona V-K 21 má hrubě odlitý lučík s nožkou a zachycovačem a s odlomeným drátkem pro vinutí a jehlu. Spíše tak můžeme uvažovat o polotovaru kolínkovité spony.

Zajímavým jevem ve Všechlapech jsou kolínkovité spony s nevýraznou záhlavní destičkou a s licho-
běžníkovitou destičkou na nožce. Některé z nich (*obr. 3:12*) můžeme v návaznosti na vyčlenění přechodných forem V. Almgrenovy skupiny zařadit mezi bronzové germánské kolínkovité spony se záhlavní destičkou – BGKF (*Droberjar 2012a*, 239–241, *obr. 3:11*). Jsou blízké sponám typu BGKF-D s tím rozdílem, že mají destičkovité zakončení nožky, a lze je tak označit jako typ BGKF-E. Tyto spony známe již z dalších lokalit, např. Třebusice (*Svoboda 1948*, 78, *obr. 8:2*) a Zohor.⁴ Obdobná spona se našla na lokalitě Hroznová Lhota II (*Zeman 2017*, 107, 242, *obr. 26:12*), kde spona má výraznou polokruhovitou záhlavní destičku. Jiná podobná kolínkovitá spona (*obr. 3:14*) má obloukovitý lučík, čímž se blíží ke sponám typu Almgren 150 (*Schuster 2018*, 47–48, Abb. 28–29). Podobně i jednoduchou kolínkovitou sponu ze Všechlapy-Krchleb (*obr. 3:13*) lze snad rovněž zařadit k typu A. 150.

Spony s vysokým zachycovačem. Významný soubor mezi germánskými spínadly zaujímají spony s vysokým zachycovačem (*obr. 4:4,6–16; 6:4–7*). Z obou lokalit pochází 16 ks, z toho dominují nálezy v poloze „Na Kopci“. V detektorovém souboru se podařilo určit spony typu A. 193 (7 ks: V-K 29–33, K 3–4), A. 202 (V-K 34–36), spona typu A VII 2, 7–11 podle L. Schulte (*2011*, Abb. 58) a spona Kuchenbuchovy 2. série (*Kuchenbuch 1938*, 27; *Przybyla 2018*, fig. 1). Tyto spony jsou příznačné pro 3. století, především pro stupeň C1 (např. *Leube 1999*).

4 Nepublikovaný nález na sídlíšti v Zohoru, laskavá informace dr. K. Elscheka z Archeologického ústavu SAV v Nitře.

Destičkovité spony. Několika příklady jsou doloženy i germánské destičkovité spony (*obr. 4:19–20; 6:9–11, 13*). Dvě byly nalezeny v poloze „Na Kopci“ (V-K 41–42) a čtyři v poloze „U Olše“ (K 7–10). Postříbřenou terčovitou sponu se stříbrnou zlacenou fólií (*obr. 4:19*) můžeme zařadit k typu Almgren 223 (Thomas B2?). Zvláštní typ reprezentuje polokruhovitá spona se dvěma kruhovitými výčnělky (*obr. 4:20*, jakýsi „mickey mouse“). Z dalších určitelných typů uvádíme jetelovitou sponu (*obr. 6:10*) typu Thomas E 1 (Almgren 227) a sponu v podobě kance typu Thomas F1 (*obr. 6:11*). Uvedené nálezy destičkovitých spon lze klást především do stupně C1 (*Thomas 1967*).

Samostřilové spony se zaoblenou a pravouhloú nožkou (*obr. 4:2–3, 5–6*) byly nalezeny pouze v poloze „Na Kopci“ (V-K 25–28), z nich jen dvě mají celý lučik (*obr. 4:1–2*). Pro obě nacházíme analogie v labsko-germánském prostředí, např. v kostrovém hrobě č. 3 ve Zvoleněvsi (*Svoboda 1948*, *obr. 34:4*) nebo na lokalitách Sedlec a Vlastec (*Droberjar – John – Zavřel 2017*, *obr. 6:6; 10:9*), kde chronologicky náleží do 2. pol. 3. století.

Typy spon	Všechlapy-Krchleby „Na Kopci“	Krchleby „U Olše“	CELKEM
Almgren 57–62	1	0	1
Almgren 77	4	0	4
Almgren 79	1	0	1
Almgren 80	1	0	1
neurč. trubkovité	0	1	1
Almgren 139	1	0	1
Almgren 146(?)	2	0	2
neurč. kolínkovité	1	0	1
BGKF-E	1	0	1
Almgren 150	2	0	2
Almgren 193	5	2	7
Almgren 202	3	0	3
A. VII, 2, 7–11	0	1	1
Kuchenbuch sér. 2	0	1	1
neurč. s vys. zachyc.	4	0	4
destičkovité	2	4	5
samostř. se zaobl. a pravouhloú. nožkou	4	0	4
neurčitelné	2	2	4
CELKEM	34	11	45

Tab. 2. Statistika germánských spon.

Ostatní artefakty

Kromě spon patří k dalším kovovým nálezům na sídlištích ve Všechlapech a Krchlebích také součásti opasku, jehlice, náramek, závěsky, drobná militaria a stříbrný ingot. Většina předmětů obdobně jako spony a mince pochází z polohy „Na Kopci“.

Nákončí opasku a další opasková kování. Mezi kovovými součástmi opasků převažují nákončí v počtu osmi (V-K 45–49, K 13–15) vedle dalších kování (V-K 50–52). Nejstarším artefaktem je drobné profilované nákončí (*obr. 5:5*) typu DP2, resp. B2 (*Droberjar 1999*, 93; *2006*, 629, *obr. 21:1–3*), které lze datovat do stupně B1, resp. do fází B1a–b. Ostatní nákončí patří již do 2. století, event. do počátku 3. století. Mezi nimi vyniká stříbrné nákončí typu Raddatz O15 (*Raddatz 1957*, 83, *Abb. 1:15*) s terčovitým zakončením (*obr. 5:1*). Dvě nákončí s profilovanou hlavicí typu M-L 1 var. Kemnitz (*obr. 5:4; 6:16*) řadí R. Madyda-Legutko (*2011*, 25, *tabl. V:10–12*) do stupně B2. Jiné nákončí s profilovanou hlavicí typu M-L 1.3 (*obr. 5:3*) lze datovat do stupně B1 a do počátku stupně B2 (*Madyda-Legutko 2011*, 17–20, *tabl. I:4–11*). Do stupně B2 klade R. Madyda-Legutko (*2011*, 18, 24, *tabl. I:13–15*) nákončí s profilovanou hlavicí typu M-L 1.4 (*obr. 6:17*). Nákončí opasku s kuličkou typu M-L 2.1 (*obr. 5:2*) datuje R. Madyda-Legutko (*2011*, 31, 32, *tabl. IX:1–5*) do rozmezí fází B2b a C1a. A konečně fragment páskového nákončí patrně typu M-L 9.1 (*obr. 6:18*) má širší časový výskyt v rámci starší doby římské (*Madyda-Legutko 2011*, 71, 73–74, *tabl. XXXI:1–13*).

K součástí opasku se podařilo získat i jiné nálezy, tj. kvadratické kování destičky se šesti nýty (*obr. 5:6*), malé obdélníkovité kování se dvěma nýtky (*obr. 5:7*) a plechové kování ve tvaru písmene T (*obr. 5:8*).

Jehlice. Z obou sídlištních poloh známe po jedné bronzové jehlici ze starší doby římské. Celá krásně zachovalá jehlice s profilovanou a bohatě zdobenou hlavicí (*obr. 6:19*) skupiny Beckmann IVa (*Beckmann 1966*, 26–28, Taf. 2) byla nalezena v poloze „U Olše“. Z druhé větší sídlištní polohy pochází jehlice s profilovanou hlavicí a s vidlicovitým zakončením (*obr. 5:9*).

Náramek. Mezi luxusní artefakty bezpochyby náleží fragment bronzového náramku s hadovitým zakončením (Schlangenkopfarmring) a se zbytky postříbření, který pochází ze souboru nálezů z polohy „Na Kopci“ (*obr. 5:10*). Je podobný stříbrnému náramku z pohřebiště Hohenferchesar, hr. 332 (*von Müller 1962*, Taf. 68:332b). Tyto náramky jsou rozšířeny ve starší době římské (hlavně ve stupni B2) v severních oblastech polabských Germánů (*Schuster 2016*, 62, Abb. 72).

Závěsky. Z lokality v poloze „Na Kopci“ pocházejí dva závěsky, jeden vědérkovitý (*obr. 5:11*) typu A podle Beilke-Voigt (*1998*, 52, Abb. 58) nebo typu I/1 podle P. Kaczanowského (*1987*, 67) a druhý plechový kabelkovitý (*obr. 5:12*), který byl rovněž nalezen v sousední poloze „U Olše“ (*obr. 6:8*). Tyto plechové tzv. kabelkovité závěsky (obdélníkovitých až lichoběžníkovitých tvarů) blízké Beckmannově 3. skupině (*Beckmann 1973*, 14, Abb. 3) jsou na území barbarika méně časté (*Čwir-Biborska 2007*, 43–48).

Drobná militaria jsou zastoupena dvěma nálezy, které byly vyzvednuty v poloze „U Olše“. Prvním je pravděpodobně římské peltoidní kování (*obr. 6:15*). Ačkoli jde o lité kování s nýtem, přesto by mohlo pocházet z nákončí pochvy meče typu Hamfelde-Vimose (*Miks 2007*, 785, Taf. 238:B37,1). Druhý nález představuje nýt ze štítu s hříbovitou hlavicí (*obr. 6:14*), který je shodný s bronzovými nýty typu Zieling C (*Zieling 1989*, 258–259, Taf. 34:5). Vyskytují se hlavně ve stupni B1, méně častěji i ve stupni B2.

Stříbrný ingot a slitek. Na sídlišti v poloze „Na Kopci“ se podařilo detektorovým průzkumem najít také dva drobné stříbrné artefakty, které mají jednoznačnou souvislost s germánským osídlením. Prvním je malý oválný ingot s vysokým obsahem stříbra (96,35 %) a se stopami postupného zpracovávání (*obr. 5:13*). Ze všech stran nese stopy po úderech plochým předmětem (kladívkem). Několik dosud známých stříbrných ingotů z doby římské (*Droberjar 2014*, 140–141, obr. 7) má větší rozměry. Se zpracováním stříbra ve Všeclapech-Krchlebích by mohl souviset i druhý nález, a to stříbrný slitek (V-K 58) rovněž s vysokým obsahem čistého stříbra (94,61 %). Oba stříbrné předměty mohou pocházet z kvalitních římských denárů.

KOMENTÁŘ K MINCOVNÍM NÁLEZŮM

Součástí nálezového fondu obou sledovaných sídlištních poloh jsou také římské mince. Jde o další potvrzení již opakovaně prokázané skutečnosti, že římská platidla tvoří pravidelnou součást movitého inventáře sídlišť z doby římské. V drtivé většině případů mince pocházejí z rozoraných vrstev původních povrchů sídlišť, a jsou tak obvykle nacházeny, dnes již v sekundárních pozicích, při průzkumech s detektory kovů.

Zatímco tzv. starý nálezový fond antických mincí z českého území byl již podrobně revidován a publikován (*Militký 2013*), početné nové nálezy ve velkém množství bohužel unikají odbornému posouzení na jedné straně, a na druhé straně řada již zdokumentovaných nálezů teprve čeká na zveřejnění. V tomto ohledu oblast Polabí na Kolínsku a Nymbursku představuje nepochybně zónu nejintenzivnějšího výskytu nálezových římských mincí, což jen odráží jedinečnost těchto regionů po celou dobu trvání germánského osídlení Čech. Nálezový materiál prezentovaný v tomto příspěvku představuje tak pouze drobnou sondu do problematiky výskytu antických mincí v této oblasti.

V rámci sledovaného souboru z polohy „Na Kopci“ pochází osm ražeb a z polohy „U Olše“ jsou zdokumentovány tři mince.⁵ I v tomto případě jde o ztrátové exempláře pocházející z vrstvy ornice; skutečnost, že žádná z mincí nepochází z výplní archeologických situací, je zcela obvyklým jevem (*Militký 2013*, 33).

Ačkoliv kolekce mincí z polohy „Na Kopci“ není početná, obsahuje i několik zajímavých ražeb. Nejstarší mincí je as císaře Augusta (č. 59; *obr. 7:1*) ražený v Římě v roce 7 před Kristem (*RIC I²*, č. 435). Mince spadá do skupiny ražeb se jménem mincovního úředníka (triumvira) okolo zkratky SC, v daném případě M. Maecilia Tulla. Jde o pozůstatek běžné praxe v republikánském období, v průběhu Augustovy vlády se

5 Samozřejmě netušíme, kolik mincí již bylo na obou lokalitách objeveno a nepodařilo se je dosud zdokumentovat.

však zvyk uvádění jmen mincovních úředníků zcela vytratil, což souvisí s odlišnou organizací a správou mincovní výroby. Sledovaná ražba je sekundárně nepravidelně rozlomena a je otázkou, jaká byla její funkce. Může se jednat o půlené platidlo (obvykle se však mince dělily sekáním), ale i o pouhý zdroj kovu pro další metalurgickou výrobu. Stejně nejasná je i doba importu sledované mince do barbarika – na tuto otázku není u ztrátových mincí možné zpravidla uspokojivě odpovědět. Obecně však platí, že výskyt ztrátových Augustových mincí v Čechách je dosti vzácný a je zřejmé, že pro období jeho dlouhé vlády postrádáme zatím na českém území důkazy o intenzivnějším užívání jeho ražeb (*Militký 2013*, 52–54, tab. 23).

Součástí sledovaného souboru je rovněž denár císaře Tiberia (*RIC 1²*, č. 26), ražený v Římě (č. 60; *obr. 7:2*). Na líci je ověčená hlava Tiberia, na rubu sedící ženská přesněji neidentifikovaná postava doprava držící dlouhé žezlo a ratolest. Tento typ mince nelze přesněji datovat a byl zřejmě ražen v nezměněné podobě po většinu jeho vlády. Sledovaný exemplář je značně otřelý, což naznačuje jeho dlouhodobý oběh, kdy však byla mince ztracena, je opět prakticky nemožné rozhodnout. Nálezový výskyt Tiberiových mincí v Čechách je velmi vzácný (*Militký 2013*, 53–54, tab. 23) a jeho denáry neznáme zatím ani z žádného depotu. Jejich absence odráží skutečnost, že mince se staly pravidelnou součástí římského importu do barbarika až od období vlády Vespasiana (69–79; *Militký 2013*, 54, tab. 23). Tento jev se odráží i ve složení nových nepublikovaných denárových depotů (*Militký v tisku*). Tyto skutečnosti jen umocňují mimořádnost sledované ražby v českém prostředí.

V rámci analyzované kolekce je zastoupen také jeden denár císaře Domitiana (*RIC 2/1²*, č. 787), ražený v Římě (č. 61; *obr. 7:3*). Jde o ražbu s rubním motivem kráčející Minervy držící štít a kopí, kterou lze prostřednictvím rubního opisu IMP XXII COS XVII CENS P P P spolehlivě datovat do let 95–96. Ražba spadá do období, kdy se již mince dostávaly na české území dosti početně (*Militký 2013*, 54, tab. 23). Jedním exemplářem je v kolekci reprezentován Traianus (č. 62; *obr. 7:4*). Jde o denár ražený v Římě v letech 107–108 (*MIR 14*, č. 266b). Na líci je ověčená hlava panovníka doprava, na rubu je kráčející Spes doleva. Ražby tohoto panovníka jsou na českém území zastoupeny velmi početně (*Militký 2013*, 54, tab. 24). Jedním exemplářem je v kolekci reprezentován také Hadrianus (č. 63; *obr. 7:5*). I tato ražba vznikla v Římě, podle nové chronologie v letech 126–127 (*RIC 2/3²*, č. 851). Na líci je ověčená hlava panovníka doprava, na rubu je stojící Virtus doprava a ražba spadá mezi početné typy s opisem COS III. Hadrianovy mince patří mezi vůbec nejčastěji jednotlivě se vyskytující mince na českém území (*Militký 2013*, 54, tab. 24).

Nejmladším denářem zastoupeným ve sledovaném souboru je ražba Marka Aurelia pro Lucillu (č. 64; *obr. 7:6*). I tato ražba vznikla v Římě, a to v rozmezí let 161–167 (*RIC 3*, č. 781). Na líci je poprsí Lucilly, na rubu je zobrazena sedící Pudicitia v závoji doleva. Mince Lucilly se v nálezech na českém území vyskytly zatím jen velice vzácně (*Militký 2013*, 54, tab. 24).

Nejzajímavější ražbou pocházející z polohy „Na Kopci“ je barbarická napodobenina denáru císaře Traiana (č. 65; *obr. 7:7*). Jde o minci, u které nelze identifikovat konkrétní předlohu a její výtvarné provedení je značně barbarizované. Také oba opisy jsou výrazně degradované, avšak stále čitelné. Lze tak s jistotou určit, že předlohou lícní strany byl denár císaře Traiana. Výskyt barbarických napodobenin na českém území je velmi vzácný (*Militký 2013*, 63–64), nicméně z posledních let registrujeme několik nových dosud nepublikovaných exemplářů. Velmi složitou otázkou je oblast původu barbarizovaných denárů. Díky jejich velké nálezové koncentraci v gótské oblasti na západní Ukrajině je zřejmé, že právě tento region lze považovat za jejich nejdůležitější produkční zónu. Jedná se o jedinečný doklad nejstaršího horizontu lokálního germánského mincovnictví ve 2. a 3. století, které doplňovalo masový oběh importovaných římských ražeb. Je ovšem zřejmé, že barbarizované denáry vznikaly i v jiných oblastech, zatím je však neumíme spolehlivě přiřadit konkrétním regionům. Složitou otázkou je také datace těchto ražeb – velmi pravděpodobně vznikly i se značným časovým odstupem od doby vlády daného panovníka. To platí také o sledovaném denáru, který v každém případě významným způsobem rozhojňuje spektrum nálezových mincí z českého území.

Nejmladší mincí pocházející ze sledovaného souboru je bronzový antoninianus císaře Claudia II. (č. 66; *obr. 7:8*). Jde o ražbu vzniklou v Římě v roce 270 (*RIC-MER*, č. 378). Na líci je hlava Claudia II. s paprskovitou korunou doprava, na rubu je zobrazen kráčející Mars držící kopí a tropaion s opisem MARS VL-TOR. Ražby Claudia II. se v rámci jednotlivých nálezů tzv. starého nálezového fondu vyskytují na českém území jen nepočetně (*Militký 2013*, 56, tab. 25), nicméně mezi novými nepublikovanými nálezovými ražbami patří mezi zcela běžně se vyskytující exempláře.

Druhý soubor mincí prezentovaný v tomto příspěvku pochází z polohy „U Olše“ – jde celkem o tři ražby. Nižší počet mincí odpovídá také menšímu počtu dalších archeologických nálezů pocházejících z této lokality. Dvěma exempláři je zde zastoupen Traianus a v obou případech jde o denáry. Prvý z nich (č. 20; obr. 7:9) byl ražen v Římě v letech 114–116 (*MIR 14*, č. 518b). Na líci je ověncené poprsí panovníka doprava s paludamentem na levém rameni (jde o poměrně vzácnou variantu poprsí), na rubu je zobrazen stojící Bonus Eventus držící klasy a pateru a opis P M TR P COS VII P P SPQR. Druhý denár je zřejmě dobové falzum (č. 21; obr. 7:10), které s ohledem na špatnou zchovalost rubní strany nelze přesněji určit. Poslední ražbou sledovaného souboru je zcela otrlý a blíže neurčitelný sekundárně půlený sestercius (č. 22; obr. 7:11). Na jeho lícní straně jsou při okraji tři kruhové úhozy, jejich význam je ovšem nejasný.

Chceme-li souhrnně zhodnotit obě sledované mincovní kolekce pocházející ze sídlištních poloh, je třeba především zdůraznit dominantní postavení denárů oproti jiným nominálům (*Militký v tisku*). Jde ovšem v barbariku o zcela obecný jev, odrážející mimořádný zájem o stříbrné mince.

K VÝZNAMU NÁLEZŮ

Kromě získání nových archeologických a numismatických pramenů středně velkého souboru z doby římské lze význam nálezů ze dvou sídlištních lokalit, resp. poloh Všechlapy-Krchleby „Na Kopci“ a Krchleby „U Olše“ (okr. Nymburk) spatřovat v následujících zjištěních. Zatím není zcela jisté, zda spolu obě polohy nacházející se v těsné blízkosti, které rozděluje potok Klobuš, souvisejí v tom smyslu, že bychom mohli hovořit o jedné lokalitě. Významnější soubor nálezů pochází z polohy „Na Kopci“. Tam lze vývoj osídlení sledovat již od fázi B1a–b, a to nejen podle spon (A. 236c, A. 67b1,⁶ Kostrzewski Var. N-b), ale i podle některých dalších nálezů (nákončí opasku typu Dobřichov-Piřhora 2, Augustův as a Tiberiův denár). Těžiště osídlení zejména podle nálezů spon (*tab. 1–3*) pak spadá do 2. a 3. století (B2–B2/C1 a C1–C2). Nálezů spon ze sousední polohy „U Olše“ je jen několik a prozatím ukazují na osídlení jen ve stupních B2–C1.⁷ V poloze „Na Kopci“ je ve starší době římské patrný relativně vyšší počet římských spon. V porovnání se sponami germánskými je to poměr 10:14 ve prospěch germánských spon. Srovnání počtu spon mezi starší a mladší dobou římskou je přibližně vyrovnané (21:18). Mezi nálezy v poloze „Na Kopci“ lze uvést i některé prestižní artefakty, jakými jsou stříbrné nákončí opasku typu Raddatz O15 a bronzový postříbřený hadovitý náramek (Schlangenkopfarmring). Vzácnými nálezy na tomto sídlišti jsou dvě římské mince – Augustův as a Tiberiův denár. K zajímavým nálezům patří i barbarická napodobenina denáru císaře Traiana. O metalurgii drahých kovů na této poloze by mohl svědčit nález stříbrného ingotu se stopami po zpracování a stříbrný slitek s vysokými obsahy stříbra (96,35 % a 94,61 %). Lokalita Všechlapy-Krchleby „Na Kopci“ poskytla důležité prameny a z nich plynoucí poznání, a řadí se tak k významným sídlištním lokalitám zejména ze starší doby římské v rámci Nymburska i středočeského Polabí.⁸

Chronologie	Všechlapy-Krchleby „Na Kopci“	Krchleby „U Olše“
B1a–b	4 ks: 2× A.236c, A.67b1, Kostrz. Var. N-b	0
B2–B2/C1	21 ks: 2× A. 69, 2× KPF, 2× Jobst 4F, Jobst 13C, emailovaná, A. 57-62, 4× A.77, A.79, A.80, A.139, 2× A.146, BGKF-E, 2× A.150,	2 ks: trubkovitá a emailovaná
C1–C2	18 ks: 5× A.193, 3× A.202, 4× s vys. zachyc., 2× destičkovitá, 4× samostříl. se zaobl. a prav. nožkou	8 ks: 2× A.193, A.VII,2, Kuch. ser. 2, 4× destičkovitá

Tab. 3. Chronologie sídlišť podle spon.

6 Po dokončení tohoto příspěvku přibyl z polohy „Na Kopci“ další důležitý nález, a to fragment spony typu Almgren 67b1 (*Demetz 1999*, 127–137), která je příznačná pro fázi B1a–b, resp. B1b (*Droberjar 1999*, 141).

7 Z lokality Krchleby „U Olše“ pocházejí rovněž nálezy z doby stěhování národů (ptačí spona, klešťovitá spona a spona skupiny Schulze 20).

8 Poděkování za poskytnuté informace a nálezy patří manželům Tvrđíkovým z Hradce Králové. Rovněž vřelé díky náleží mgr. J. Citterbardovi (doktorandovi na Katedře archeologie FF UHK) za grafické úpravy pérovek a za fotografie artefaktů.

Autorský podíl J. Militkého vznikl v rámci pracovního úvazku autora v této instituci: Filosofický ústav AV ČR, v. v. i., Praha / Centrum medievistických studií Akademie věd České republiky a Univerzity Karlovy v Praze, Jilská 1, 110 00 Praha 1.

LITERATURA

- Almgren, O. 1923:* Studien über Nordeuropäische Fibelformen der ersten nachchristlichen Jahrhunderte mit Berücksichtigung der provinzial-römischen und südrussischen Formen. Leipzig (Stockholm 1897).
- Beckmann, B. 1966:* Studien über die Metallnadeln der römischen Kaiserzeit im freien Germanien. Saalburg Jahrbuch 23, 5–106.
- Beckmann, B. 1973:* Zu den kaiserzeitlichen Kapselanhängern in der Germania libera. In: O. Kleemann – F. B. Naber – H. Schnitzler (eds.), Festschrift für Otto Kleemann zum 60. Geburtstag, II. Teil. Bonn, 13–20.
- Beilke-Voigt, I. 1998:* Frühgeschichtliche Miniaturobjekte mit Amulettcharakter zwischen Britischen Inseln und Schwarzen Meer. Bonn.
- Beneš, Z. – Kos, L. 2020:* Nové nálezy spon z doby římské ze Všechlap, okr. Nymburk, a mikroregion povodí potoka Klobuše a dolní Mrliny v době římské. Archeologie ve středních Čechách 24, 449–463.
- BMC RE 1:* Mattingly, H. 1923: Coins of the Roman Empire in the British Museum. Volume I. Augustus to Vitellius. London.
- BMC RE 3:* Mattingly, H. 1936: Coins of the Roman Empire in the British Museum. Volume III. Nerva to Hadrian. London.
- BMC RE 4:* Mattingly, H. 1940: Coins of the Roman Empire in the British Museum. Volume IV. Antoninus Pius to Commodus. London.
- Ćwir-Biborska, M. 2007:* Metalowe wisioriki z terenu kultury przeworskiej w okresie rzymskim i wczesnej fazie okresu wędrowek ludów. Magisterská práce (rkp.), Uniwersytet Jagielloński Kraków.
- Demetz, S. 1999:* Fibeln der Spätlatène- und frühen römischen Kaiserzeit in den Alpenländern. Rahden/Westf.
- Droberjar, E. 1999:* Dobřichov-Piřchora. Ein Brandgräberfeld aus der älteren römischen Kaiserzeit in Böhmen (Ein Beitrag zur Kenntnis des Marbod-Reichs). Fontes Archaeologici Pragenses 23. Pragae.
- Droberjar, E. 2006:* Hornolabřtí Svěbové – Markomani. K problematice dalšího vývoje großromstedtské kultury ve stupni Eggers B1 („Zeitgruppe 3“) v Čechách (dobřichovská skupina). Archeologie ve středních Čechách 10, 599–712.
- Droberjar, E. 2012a:* Nová varianta spony typu Almgren 132 z Jevíčka. K přechodným formám Almgrenovy V. skupiny ve stupni B2/C1. In: G. Březinová – V. Varsik (eds.), Archeológia na prahu histórie. K životnému jubileu Karola Pietu. Nitra, 235–245.
- Droberjar, E. 2012b:* Římské kolínkovité spony v Čechách. Archeologické výzkumy v jižních Čechách 25, 119–131.
- Droberjar, E. 2014:* Stříbro na žárovém pohřebišti z doby římské v Jevíčku. In: B. Komoróczy (ed.), Sociální diferenciace barbarských komunit ve světle nových hrobových, sídlištních a sběrových nálezů (Archeologie barbarů 2011). Brno, 133–148.
- Droberjar, E. 2016a:* Römische Fibeln aus Gräbern und Siedlungen des 1.–3. Jahrhunderts in Böhmen – eine Übersicht. In: H.-U. Voß – N. Müller-Scheeßel (eds.), Archäologie zwischen Römern und Barbaren. Bonn, 495–510.
- Droberjar, E. 2016b:* Poznámky k nálezům římských spon na území Čech. Archeologie ve středních Čechách 20, 827–844.
- Droberjar, E. – John, J. – Zavřel, P. 2017:* Římské a germánské spony ze Sedlce a z dalších jihočeských lokalit. In: E. Droberjar – B. Komoróczy (edd.), Římské a germánské spony ve střední Evropě (Archeologie barbarů 2012). Brno, 199–226.
- Exner, K. 1941:* Die provinzialrömischen Emailfibeln der Rheinlande. Bericht der Römisch-Germanischen Kommission 29, 1939 (1941), 31–121.
- Garbsch, J. 1965:* Die norisch-pannonische Frauentracht im 1. und 2. Jahrhundert. München.
- Groh, S. – Sedlmayer, H. 2015:* Expeditiones barbaricae. Forschungen zu den römischen Feldlagern von Engelhartstetten, Kollnbrunn und Ruhhof, Niederösterreich. Krems.
- Gugl, Chr. 2008:* Le „kräftig profilierten Fibeln“ dal Friuli. Uno sguardo di insieme. In: M. Buora – S. Seidel (eds.), Fibule antiche del Friuli. Cataloghi e Monografie Archeologiche dei Civici Musei di Udine 9. Roma, 33–41.
- Gupte, O. 1998:* Die knieförmig gebogenen Fibeln der älteren römischen Kaiserzeit – Forschungsgeschichte und Forschungsstand. In: J. Kunow (ed.), 100 Jahre Fibelformen nach Oscar Almgren. Forschungen zur Archäologie im Land Brandenburg 5. Wünsdorf, 203–212.
- Jobst, W. 1975:* Die römischen Fibeln aus Lauriacum. Linz.
- Kaczanowski, P. 1987:* Drochlin. Ciałopalne cmentarzysko kultury przeworskiej z okresu wpływów rzymskich. Kraków.
- Komoróczy, B. – Vlach, M. – Zeliková, M. 2017:* Dokumentace, publikace a interpretace detektorových nálezů na příkladu spon typu Jobst 4F. In: E. Droberjar – B. Komoróczy (edd.), Římské a germánské spony ve střední Evropě (Archeologie barbarů 2012). Brno, 31–61.
- Kostrzewski, J. 1919:* Die ostgermanische Kultur Spätlatènezeit. Leipzig – Würzburg.

- Kuchenbuch, F. 1938:* Die altmärkisch-osthannöverschen Schalenurnenfelder der spätrömischen Zeit. Jahresschrift für mitteldeutsche Vorgeschichte 27. Halle/Saale.
- Leitner, S. – Färber, V. 2013:* Beobachtungen zur Formenvielfalt des Fibeltyps Jobst 4F. In: G. Grabherr – B. Keinrath – Th. Schierl (eds.), Verwandte in der Fremde. Fibeln und Bestandteile der Bekleidung als Mittel zur Rekonstruktion von interregionalem Austausch und zur Abgrenzung von Gruppen vom Ausgreifen Roms während des 1. Punischen Krieges bis zum Ende des Weströmischen Reiches. IKARUS 8 (FIRE 1). Innsbruck, 211–246.
- Leube, A. 1999:* Zur Fibel mit hohen Nadelhalter im nördlichen Elbgebiet. Studien zur Sachsenforschung 13, 287–301.
- Madyda-Legutko, R. 2011:* Studia nad zróżnicowaniem metalowych części pasów w kulturze przeworskiej. Okucia końca pasa. Kraków.
- Miks, Ch. 2007:* Studien zur römischen Schwertbewaffnung in der Kaiserzeit. Kölner Studien zur Archäologie der Römischen Provinzen 8. Rahden/Westf.
- Militký, J. 2013:* Nálezy řeckých, římských a raně byzantských mincí v Čechách (5. století před Kristem až 7. století po Kristu). Komentovaný katalog nálezového fondu. Praha.
- Militký, J. v tisku:* The Roman denarius in the findings of the German settlement era 1st to 6th century AD) in the territory of the Czech Republic. In: Denarii beyond the Empire: political & cultural perspectives on Roman silver coins in barbaricum. Edinburgh.
- MIR 14:* Woytek, B. 2010: Moneta Imperii Romani 14. Die Münzprägung der Kaisers Traianus (98–117). Band 1–2. Wien.
- MIR 18:* Szaivert, W. 1986: Moneta Imperii Romani 18. Die Münzprägung der Kaiser Marcus Aurelius, Lucius Verus und Commodus (161/192). Wien.
- von Müller, A. 1962:* Fohrde und Hohenferchesar. Zwei germanische Gräberfelder der frühen römischen Kaiserzeit aus der Mark Brandenburg. Berlin.
- Peškař, I. 1972:* Fibeln aus der römischen Kaiserzeit in Mähren. Praha.
- Pfeiffer-Frohnert, U. 1998:* „Mit Augen am Fuß und mit Wulst statt Scheibe“. Verbreitung und Zeitstellung der preußischen Nebenserie A 57–61 und ihrer Varianten. In: J. Kunow (ed.), 100 Jahre Fibelformen nach Oscar Almgren. Forschungen zur Archäologie im Land Brandenburg 5. Wünsdorf, 125–134.
- Przybyła, M. J. 2018:* Dress Diversity as a Source for Studies on Interregional Connections. Regional and chronological diversity of simple variants of fibulae with a high catch-plate from Northern Europe. Bonn.
- Raddatz, K. 1957:* Der Thorsberger Moorfund. Gürtelteile und Körperschmuck. Neumünster.
- RIC 1²:* Sutherland, C. H. V. 1984: The Roman Imperial Coinage. Volume I. Revised Edition. From 31 BC to AD 69. London.
- RIC 2:* Mattingly, H. – Sydenham, E. A. 1926: The Roman Imperial Coinage. Volume II. Vespasian to Hadrian. London.
- RIC 2/1²:* Carradice, I. A. – Buttrey, T. V. 2007: The Roman Imperial Coinage. Volume II – Part 1. Second fully revised edition. From AD 69–96 Vespasian to Domitian. London.
- RIC 2/3²:* Abdy, R. – Mittag, P. 2019: Roman Imperial Coinage. Volume II – Part 3. From AD 117–138. Hadrian. London.
- RIC-MER:* Roman Imperial Coinage AD 268–276: <http://www.ric.mom.fr/en/info/present>.
- Riha, E. 1979:* Die römischen Fibeln aus Augst und Kaiseraugst. Augst.
- Schulte, L. 2011:* Die Fibeln mit hohem Nadelhalter (Almgren Gruppe VII). Neumünster.
- Schulze, M. 1977:* Die spätkaiserzeitlichen Armbrustfibeln mit festem Nadelhalter (Gruppe Almgren VI, 2). Bonn.
- Schuster, J. 2016:* Masse – Klasse – Seltenheiten. Kaiserzeitliche und völkerwanderungszeitliche Detektorfunde der Jahre 2006–2014 aus Schleswig-Holstein. Schleswig.
- Schuster, J. 2018:* Ab Oceano. Ein Beitrag zur Besiedlungsgeschichte der Küste Vorpommerns während der römischen Kaiserzeit. Schwerin.
- Svoboda, B. 1948:* Čechy a římské Imperium. Sborník Národního musea v Praze, sv. II, A: Historický. Praha.
- Tejral, J. 2001:* Die germanische Silberfibel von Mušov und ihr archäologisch-historisches Umfeld. Slovenská archeológia 49, 203–247.
- Thomas, S. 1967:* Die germanischen Scheibenfibeln der römischen Kaiserzeit im freien Germanien. Berliner Jahrbuch für Vor- und Frühgeschichte 7, 1–187.
- Zeman, T. 2017:* Střední Pomoraví v době římské. Svědectví povrchové prospekce. Olomouc.
- Zieling, N. 1989:* Studien zu germanischen Schildern der Spätlatène- und der römischen Kaiserzeit im freien Germanien. Oxford.

Metallartefakte in den Siedlungen aus der römischen Kaiserzeit in Všechlapy und Krchleby (Bezirk Nymburk)

Neben der Gewinnung neuer archäologischer und numismatischer Quellen eines mittelgroßen Umfang aus der römischen Kaiserzeit wurde die Bedeutung von Funden aus zwei Siedlungsorten bzw. die Fundstellen von Všechlapy-Krchleby „Na Kopci“ und Krchleby „U Olše“ (Bez. Nymburk) sind in den folgenden Befunden zu sehen. Bisher ist nicht ganz sicher, ob die beiden nahe gelegenen Fundorte, die den Klobuš-Bach teilen, in der Bedeutung verwandt sind, daß wir von einem Fundort sprechen könnten. Eine bedeutendere Reihe von Funden stammt aus dem Fundstelle „Na Kopci“. Dort kann die Entwicklung der Siedlung nicht nur anhand der Fibeln (A. 236c, A. 67b1, Kostrzewski Var. N-b), sondern auch anhand einiger anderer Befunde (Riemenzunge vom Typ Dobřichov-Piřchora 2, römische Münzen der Kaiser Augustus und Tiberius) aus den Phasen B1a–b beobachtet werden. Der Schwerpunkt der Siedlung, insbesondere nach den Ergebnissen der Fibeln (*Tabellen 1–3*), fällt dann in das 2. und 3. Jahrhundert (B2–B2/C1 und C1–C2). Es gibt nur wenige Fibelfunde aus der Nachbarfundort „U Olše“, die vorerst nur in den Stufen B2–C1 besiedelt sind. In der Fundort „Na Kopci“ ist in älteren römischen Kaiserzeit eine relativ höhere Anzahl römischer Fibeln erkennbar. Im Vergleich zu germanischen Fibeln ist dies ein Verhältnis von 10:14 zugunsten germanischer Fibeln. Der Vergleich der Anzahl der Verschlüsse zwischen der älteren und der jüngeren römischen Kaiserzeit ist ungefähr ausgewogen (21:18). Unter den Funden in der Fundorte „Na Kopci“ befinden sich einige prestigeträchtige Artefakte wie das silberne Riemenzunge vom Typ Raddatz O15 und das bronzene versilberte Schlangenkopfarmring. Seltene Funde in dieser Siedlung sind zwei römische Münzen (As von Kaiser Augustus und Denar von Kaiser Tiberius). Interessante Funde sind eine barbarische Nachahmung des Kaisers Traianus. Die Metallurgie von Edelmetallen an derselben Fundstelle konnte durch die Entdeckung eines Silberbarrens mit Verarbeitungsspuren und einer Schmelzstücke aus Silber mit hohem Silbergehalt (96,35 % und 94,61 %) belegt werden. Die Fundort Všechlapy-Krchleby „Na Kopci“ lieferte wichtige Quellen und gehört damit zu wichtigen Siedlungsorten, insbesondere aus der älteren römischen Kaiserzeit in der Region Nymburk und der mittelböhmisches Elbe.

Deutsch von *Eduard Droberjar*

Abb. 1. Všechlapy-Krchleby, Flurname „Na Kopci“ und Krchleby, Flurname „U Olše“: Siedlungen aus der römischen Kaiserzeit.

Abb. 2. Všechlapy-Krchleby „Na Kopci“. Römische Fibeln.

Abb. 3. Všechlapy-Krchleby „Na Kopci“. Germanische Fibeln aus der älteren römischen Kaiserzeit.

Abb. 4. Všechlapy-Krchleby „Na Kopci“. Germanische Fibeln aus der jüngeren römischen Kaiserzeit und zwei unbestimmte Fragmente (17–18).

Abb. 5. Všechlapy-Krchleby „Na Kopci“. Andere kleine Metallartefakte.

Abb. 6. Krchleby „U Olše“. Fibeln und andere kleine Metallartefakte.

Abb. 7. Römische Münzen: 1–8 Všechlapy-Krchleby „Na Kopci“; 9–11 Krchleby „U Olše“.

Tab. 1. Statistik der römischen Fibeln.

Tab. 2. Statistik der germanischen Fibeln.

Tab. 3. Chronologie der Siedlungen nach der Fibeln.

Eduard Droberjar, Katedra archeologie, Filozofická fakulta, Univerzita Hradec Králové, Rokitanského 62, 500 03 Hradec Králové; Archeologický ústav SAV, Akademická 2, 949 21 Nitra
droberjar@seznam.cz

Jiří Militký, Národní muzeum, numismatické oddělení, Václavské nám. 68, 115 79 Praha 1; Katedra historie, Filozofická fakulta, Univerzita Palackého v Olomouci, Na Hradě 5, 770 00 Olomouc
militky.jiri@seznam.cz