

Starohradištní sídlištní objekt z Velkého Zboží u Poděbrad

František Doubek – Michal Lutovský

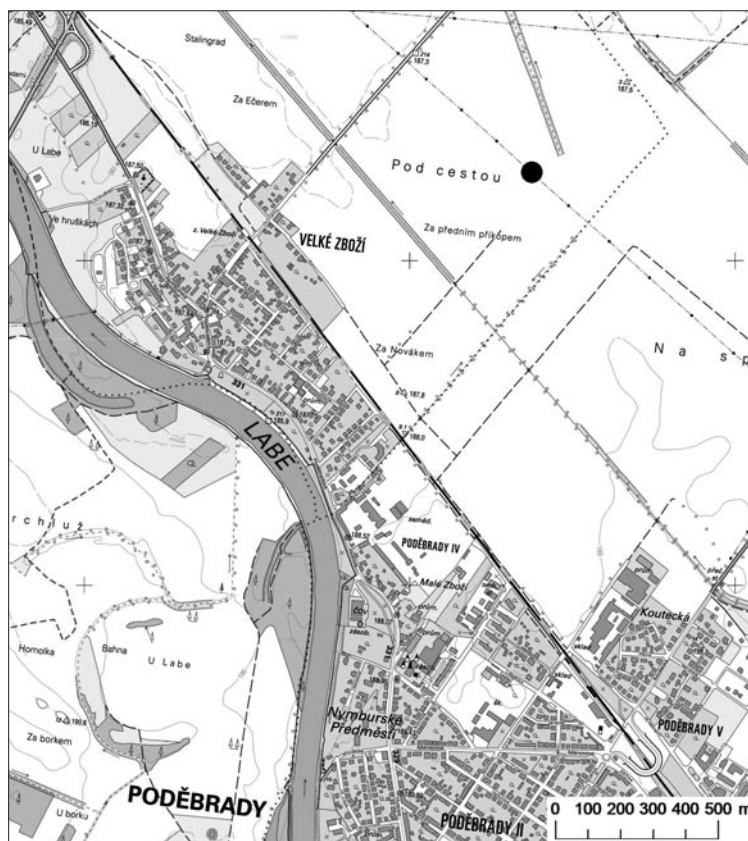
Zemní práce při výměně stožárů vysokého napětí mezi severním okrajem Poděbrad a rozvodnou Babin u Nymburka na počátku roku 2020 spočívaly zejména ve vybourání a odtěžení starých základových patek, na jejichž místě byly následně betonované nové základy stožárů. Stavba se tak místy dostávala do neporušeného terénu. Severovýchodně od obce Velké Zboží (okr. Nymburk), při východním okraji jejího katastrálního území (parc. č. 116/4; 187 m n. m., cca 1100 m od současného toku Labe; *obr. 1*), zachytil výkop pro základ stožáru jižním profilem zahloubený objekt vyplněný tmavě hnědým hlinitopísčítým zásypem. Při začišťení profilu objektu byl z jeho výplně získán zlomek raně středověké keramiky. Vzhledem k okolnímu volnému terénu a k tomu, že se na stavbě v blízkosti pohyboval bagr, který bylo možné využít, byla nad objektem s jeho pomocí sejmuta ornice a objekt byl následně vypreparován v celém svém půdorysu.

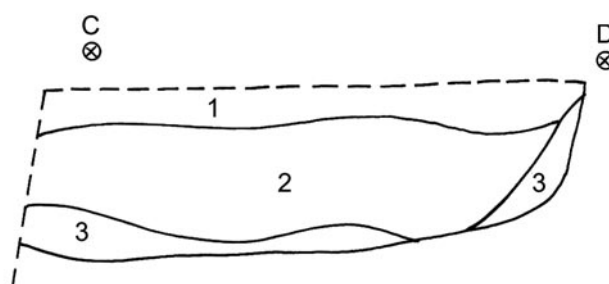
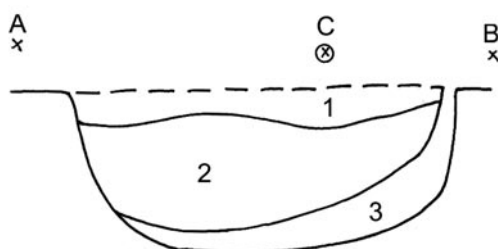
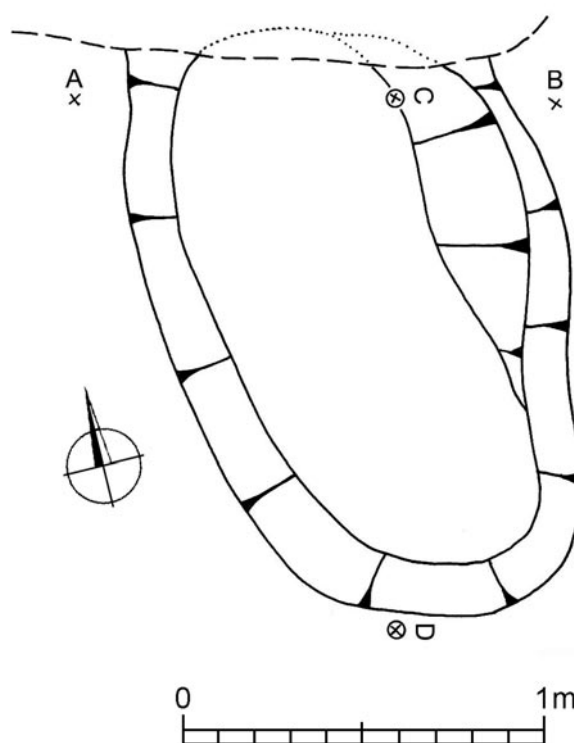
Popis objektu (*obr. 2*)

Oválná vanovitá jáma o šířce 1 m a zachovalé délce zhruba 1,5 m (cca 20–30 cm z její délky bylo pravděpodobně odbagrováno při hloubení základů stožáru). Hloubka od dnešního povrchu cca 70 cm, zhruba 45 cm od úrovně skrývky. Vrstvy: 1 – hnědá, hlinitá, nahodile drobné a střední slídnaté kameny (i přepálené), nahodile drobné uhlíky a drobné zlomky mazanice; 2 – tmavohnědá, písčitohlinitá, místy drobné uhlíky a mazanice, nahodile malé až střední slídnaté kameny; 3 – světlehnědá až žlutohnědá, písčitá až hlinitopísčitá, promíšená hrudkami vrstvy 2, ojediněle drobné uhlíky. Nálezy: keramika, drobný fragment neidentifikovatelného železného předmětu, zlomky kamenných brousků (?), zvířecí kosti; ve výplni jámy byla poměrně hojně zastoupena slídnatá rula.



Obr. 1. Velké Zboží, okr. Nymburk. Poloha nálezu (černý bod). Podklad: ČÚZK. Vlevo: poloha lokality na mapě Čech.

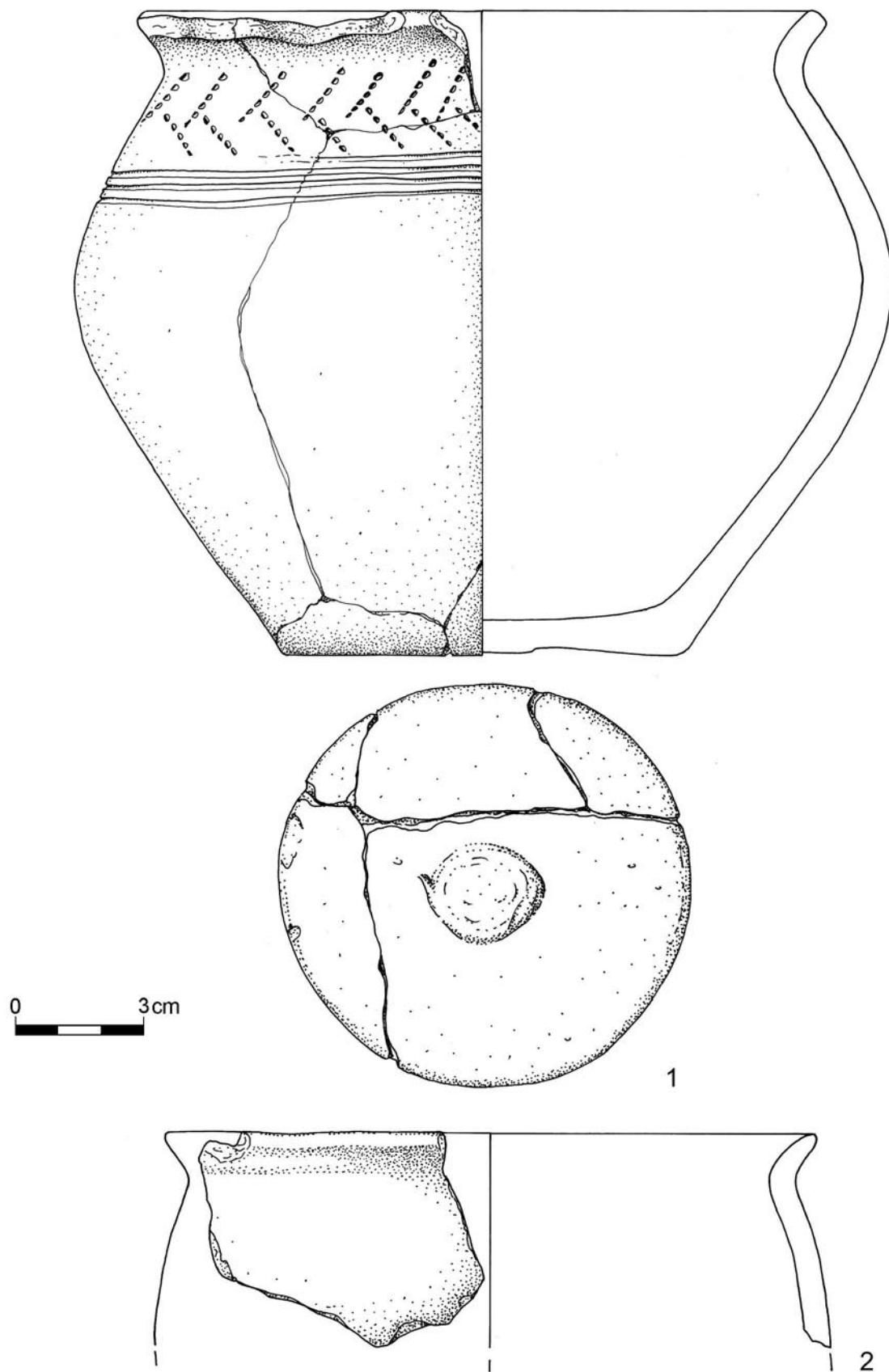




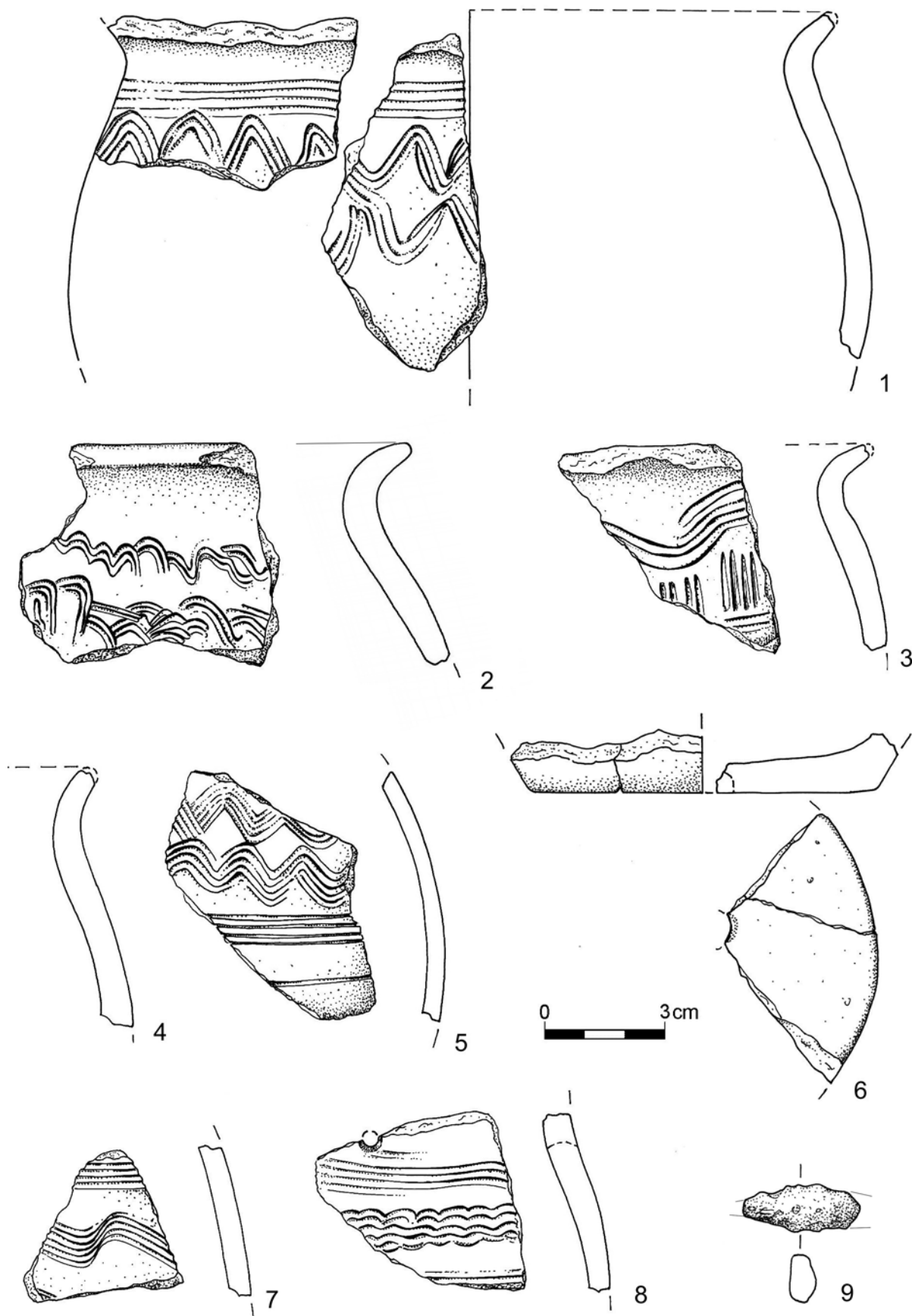
Obr. 2. Velké Zboží, okr. Nymburk. Fotografická a kresebná dokumentace zkoumaného objektu. Foto: celkový pohled na vypreparovaný objekt od severu (foto F. Doubek).

Popis nálezů

1. Zlomky nižšího hrnce (slepeno, dochovány cca 2/3 nádoby) s výrazně vyklenutou výdutí a ven vyhnutým zaobleným zploštělým okrajem; výška 15 cm, průměr okraje 16 cm, průměr dna 9,3 cm; na hrdle a podhrdlí vstříčné pásy hřebenových vpichů, níže pás oběžných hřebenových rýh; na dně plasticky vystupující oválný otisk osy (cca 2,2 × 2,8 cm); zevnitř nade dnem a na hrdle a vně na maximální výduti výrazné stopy obtáčení; *obr. 3:1*.
2. Dva zlomky z horní části nádoby s ven vyhnutým zaobleným (olámáno?) okrajem rekonstruovatelného průměru cca 18 cm; na podhrdlí oběžný pás hřebenových rýh, níže dva pásy vysokých, místy nepravidelně rytých hřebenových vlnic; *obr. 4:1*.
3. Zlomek horní části nádoby s ven vyhnutým zaobleným okrajem (+ drobný zlomek téhož okraje); dva pásy nepravidelných hřebenových vlnic (místy spíše přes sebe kladených hřebenových obloučků); *obr. 4:2*.
4. Zlomek horní části nádoby s ven vyhnutým okrajem (olámáno); na podhrdlí hřebenová vlnice, níže náznak kazetovitěho ornamentu v podobě svislých a vodorovných hřebenových rýh; *obr. 4:3*.
5. Zlomek horní části nádoby s ven vyhnutým zaobleným okrajem rekonstruovatelného průměru 15 cm; bez výzdoby; *obr. 3:2*.
6. Zlomek horní části nádoby s ven vyhnutým okrajem (olámáno); bez výzdoby; *obr. 4:4*.



Obr. 3. Velké Zboží, okr. Nymburk. Keramika.



Obr. 4. Velké Zboží, okr. Nymburk. 1–8 keramika, 9 – železo.

7. Zlomek podhrdlí a horní části výdutě nádoby; zdobeno dvěma pásy oběžných hřebenových rýh oddělenými nízkou hřebenovou vlnicí; dochována část reparačního otvoru; obr. 4:8.

8. Zlomek výdutě nádoby; zdobeno dvěma hřebenovými vlnicemi a pásem oběžných hřebenových rýh; obr. 4:5.

9. Zlomek výdutě nádoby; zdobeno hřebenovou vlnicí a pásem oběžných hřebenových rýh; obr. 4:7.

10. Zlomek dna rekonstruovaného průměru 8,5 cm; uprostřed patrně zbytek vhloubeného kruhového otisku osy malého průměru, případně otvor (? v místě odlomení, nezřetelné); obr. 4:6.

Pozn.: Na rozdíl od rekonstruovatelné nádoby (č. 1) nese většina okrajových zlomků na vnitřní straně jen málo výrazné stopy obtáčení. Tmavohnědou barvou povrchu i materiálem s výraznou příměsí drobných šupinek slídy a drobných kamínků jsou všechny zlomky víceméně shodné. Nejméně slídy obsahuje keramické těsto nádoby č. 1, barvou do hnědo-oranžového odstínu a výraznější omlětosti se liší zlomky č. 7 a 10, které mohou pocházet z jedné nádoby.

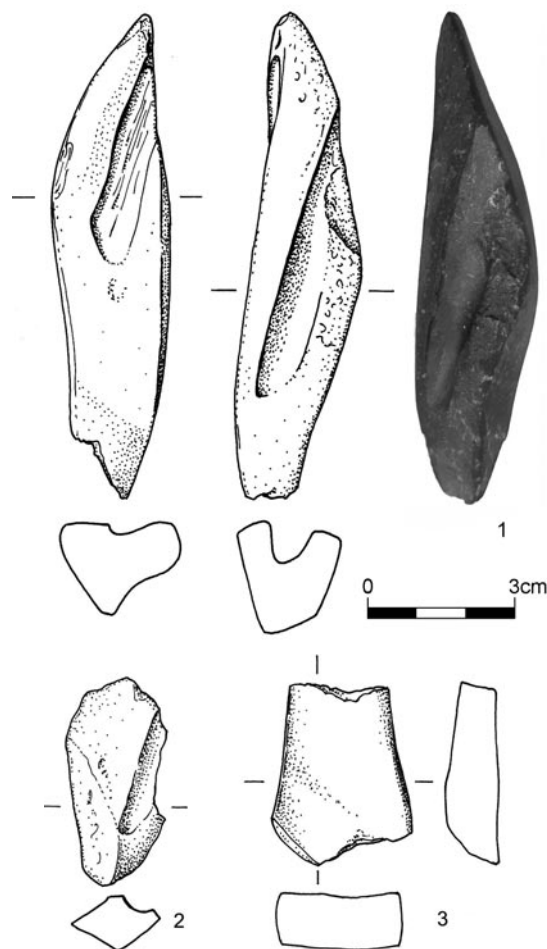
11. 51 nezdobených, většinou drobných fragmentů stěn keramických nádob (z toho dva zlomky ode dna) obdobného charakteru jako popsané výše (zčásti snad z týchž nádob).

12. Dva úlomky šedé metamorfované břidlice nepravidelného tvaru, snad brousky (?); větší s několika ploškami a dvěma výrazně vyhlazenými žlábkami; délka 10 cm; obr. 5:1; menší s pozůstatkem jednoho užšího žlábků; délka 4,3 mm; obr. 5:2.

13. Hranolovitý úlomek pískovce s vyhlazenými stranami, snad brousek; obr. 5:3.

14. Drobný zlomek železného předmětu (snad část nože?); max. délka 30 mm; obr. 4:9.

15. Zvířecí kosti. Archeologický výzkum poskytl i menší soubor osteologického materiálu čítající 73 zvířecích kostí, dochovaných převážně ve fragmentárním stavu. Materiál byl osteologicky determinován dle E. Schmid (1972) a změřen dle A. von Driesch (1976). Ve většině případů jde o pozůstatky domestikovaných zvířat, která se nacházejí na obdobných lokalitách celkem běžně. Jediný náález náležející divokému druhu je fragment diafýzy stehenní kosti zajíce. Z domácích druhů se zde objevuje především skot (10 nálezů), ovce/koza (4 nálezy) a prase (2 nálezy). Pokud bychom se zaměřili na tyto nálezy z pohledu počtu možných jedinců na lokalitě, poměry vyjdou podobně. Minimálně se na lokalitě vyskytuje jeden mladý a jeden dospělý jedinec skotu a po jednom dospělém jedinci ovce/kozy a prasete (tab. 1). Soubor svým složením nijak nevybočuje ze spektra nálezů z obdobných lokalit v Čechách.



Obr. 5. Velké Zboží, okr. Nymburk. Kamenné brousky (?). Kresby na obr. 3–5 Irena Vajgllová.

	Tur domácí <i>Bos taurus</i>	Ovce/Koza <i>Ovis/Capra</i>	Prase domácí <i>Sus domestica</i>	Zajíc <i>Lepus europaeus</i>	Neurčitelné
Počet nálezů zvířecích kostí	10	4	2	1	56
Minimální počet jedinců	2	1	1	1	Nedefinováno

Tab. 1. Velké Zboží. Zvířecí kosti: přehled nalezených druhů a minimální počty jedinců. Určil F. Doubek.

Na základě keramických nálezů, především s ohledem na podobu a postavení výzdoby a charakter okrajových partií, lze objekt vcelku jednoznačně zařadit do starší doby hradištní, zhruba do 8. století. Bez znalosti širšího kontextu jsou úvahy o jeho původní funkci bezpředmětné, a to i přes poměrně četné zastoupení slídnaté ruly, která po rozdrčení mohla být využita jako ostrivo při výrobě keramiky. Můžeme konstatovat pouze tolik, že nejde o obilnici a že v závěru své existence objekt bezesporu posloužil jako odpadní prostor; sídelní strukturu, k níž náležel, lze tedy hledat někde v blízkém sousedství.

Nejbližší publikované nálezy alespoň zčásti shodného datování pocházejí ze zhruba 4 km vzdálené severní části katastru Kluku na protějším břehu Labe (Lička 1969). Získány byly při těžbě šterkopísku

a datovat je lze do časné slovanského a počínajícího starohradištního období, tedy zhruba od poloviny 6. do počátku/poloviny 8. století. Podobně starobylý nález, časově patrně předcházející našim nálezům z Velkého Zboží, představuje i nádoba (domnělý hrob?) z polohy Na hrázi při východním okraji Poděbrad (poprvé *Turek 1946*, 61, tab. X:1). Starohradištní nálezy pak pocházejí i z centra vzdálenějšího Nymburka (*Jaklová 1994*, 3, tab. 14:5).

Výsledky drobného záchranného výzkumu ve Velkém Zboží zveřejňujeme nejen jako další bod do mapy starohradištního osídlení Čech (souhrnně *Bubeník 1997*). Slouží zároveň jako doklad toho, že i zdánlivě tak nepodstatné zásahy do terénu, jaké doprovázejí výměnu stožárů elektrického vedení, mohou přinést zajímavá archeologická zjištění.

LITERATURA

- Bubeník, J. 1997*: Archeologické prameny k dějinám osídlení Čech v 7. až polovině 9. století (Katalog nalezišť). Praha.
- Driesch, A. von den 1976*: A guide to the measurement of animal bones from archaeological sites. Peabody Museum Bulletin 1. Cambridge.
- Jaklová, V. 1994*: Vlastivědné muzeum v Nymburce. Katalog pravěké sbírky. Zprávy České archeologické společnosti – Supplément 22. Praha.
- Lička, M. 1969*: Ojedinelé slovanské nálezy z Kluku u Poděbrad. Archeologické rozhledy 21, 102–106.
- Schmid, E. 1972*: Atlas of animal bones: for Prehistorians, Archaeologists and Quaternary Geologists. Amsterdam.
- Turek, R. 1946*: Slavníkova Libice. Praha.

An Early Hillfort period settlement feature from Velké Zboží near Poděbrady

An early medieval feature, dated to the 8th century on the basis of pottery, was detected and investigated during the replacement of high voltage pylons. The results of the excavation are presented not only as another dot on the map of local early medieval settlement, but also as a proof of the fact that even small-scale field interventions, such as those accompanying the replacement of electric pylons, may result in interesting archaeological findings.

English by *Jan Machula*

Fig. 1. Location of the site.

Fig. 2. Photographic and drawing documentation of the excavated feature.

Fig. 3. Pottery.

Fig. 4. Pottery (1–8), iron (9).

Fig. 5. Sharpening stones (?).

Table 1. Determination of animal bones.

František Doubek, Ústav archeologické památkové péče středních Čech, Nad Olšínami 448/3, 100 00 Praha 10
frantisek.doubek@uappsc.cz

Michal Lutovský, Ústav archeologické památkové péče středních Čech, Nad Olšínami 448/3, 100 00 Praha 10
michal.lutovsky@uappsc.cz