

Ojedinělý nález bronzové sekerky z k. ú. Děkovka (okr. Litoměřice)

Jindřich Šteffl

ÚVOD

Ojedinělý nález bronzové sekerky se středovými laloky byl učiněn v lese v k. ú. Děkovka, okr. Litoměřice, dne 7. 4. 2016 p. Zdeňkem Kolouchem pomocí detektoru kovů. Ve spolupráci s nálezcem se nám podařilo o dva měsíce později místo nálezů bezpečně dohledat. Místo nálezů se nachází na GPS souřadnicích 50°29'48.3"N, 13°54'55.1"E a leží v nadmořské výšce 488 m n. m. (obr. 1). Předmět je uložen v Regionálním muzeu v Teplicích pod inventárním číslem AS 57731.

NÁLEZOVÉ OKOLNOSTI

Patrně nejzajímavějším na celém nálezů je místo jeho objevu. Na cestě od obce Děkovky směrem k obci Skalici se po celém úseku (po pravé straně), s výjimkou vrchu Líšeň, terén poměrně značně svažuje. Mezi tímto vymezeným úsekem, respektive pásem lesa táhnoucím se od Děkovky směrem k vrchu Líšeň, se nachází jen jediný útvar představující poměrně nápadné návrší (obr. 2). Sekerka byla objevena na úpatí tohoto návrší v hloubce 15 cm pod dnešním povrchem. Zmíněné návrší je mimo vegetační období velmi dobře patrné ze silniční komunikace a svým tvarem může připomínat mohyly.

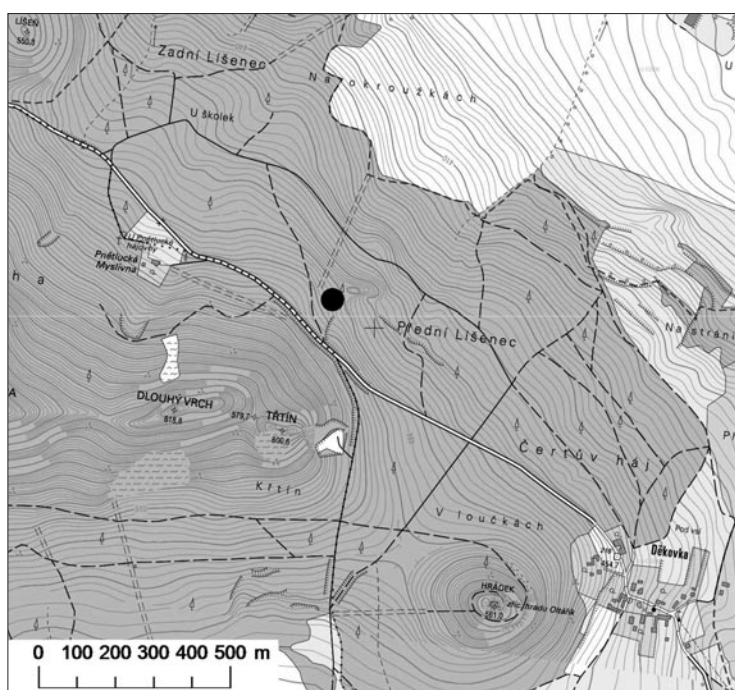
POPIS PŘEDMĚTU

Sekerka se středovými laloky

Sekerka je až na mírné poškození břitové partie zachovalá. Celková délka sekerky 155 mm, šířka ostří 45 mm, délka každého laloku cca 41 mm, max. šířka v týlu 33 mm, max. tloušťka 12 mm (přes laloky 40 mm), šířka koncové týlní části 30 mm, hmotnost před konzervací 392,1 g, hmotnost po konzervaci 391 g (obr. 3).



Obr. 1. Děkovka, okr. Litoměřice. Mapa s vyznačením místa ojedinělého nálezů. Zdroj: www.cuzk.cz. Vlevo: poloha lokality na mapě Čech.

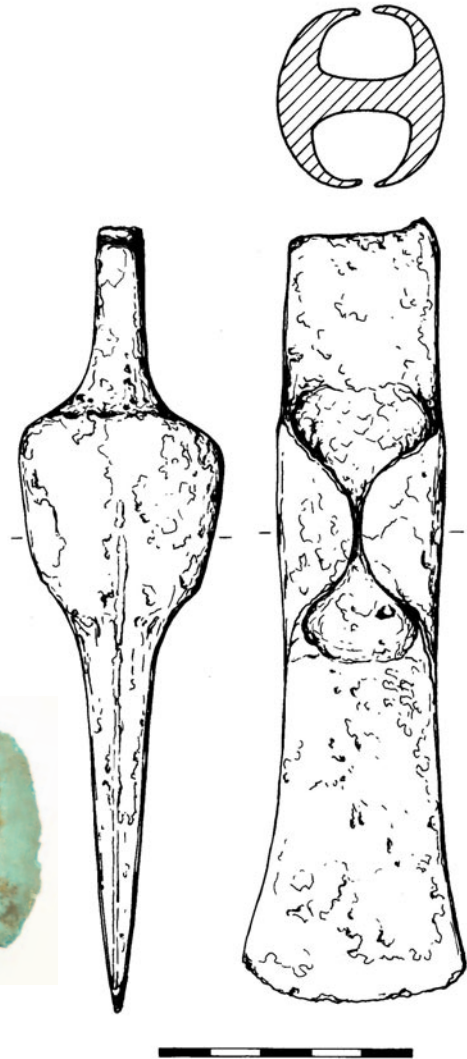




Obr. 2. Děkovka, okr. Litoměřice. Návrší, v jehož úpatí byla nalezena bronzová sekerka. Foto Jindřich Šteffl.



Obr. 3. Děkovka, okr. Litoměřice. Sekerka se středovými laloky. Kresba B. Linhartová, foto L. Kursová.



TYOLOGICKÉ ZHODNOCENÍ PŘEDMĚTU

Podle typologie J. Říhovského můžeme sekerku zařadit do V. skupiny. Do ní náleží velké a těžké sekerky se středovými laloky (Říhovský 1992, 152–156). Bližší rozdělení podle vymezených typů 3–5, zohledňující tvar týlové partie nebo průběh bočních linií, se u této skupiny neukazuje chorologicky ani chronologicky významný (Salaš 2005, 35). Hlavním znakem těchto sekerok je především jejich značná hmotnost. Z Moravy je z této skupiny známo 18 celých sekerok, jejichž hmotnost se pohybuje v intervalu od 391 do 770 g (Salaš 2005, 35). Náš exemplář je svou hmotností 391 gramů na spodní hranici uvedeného hmotnostního spektra.

Na Moravě jsou sekerky této skupiny chronologicky spojeny s horizontem Drslavice a Přestavlky. V Čechách však mohou přetrvávat až do středního období popelnicových polí (Říhovský 1992, 156).

Geograficky se váží především na území středního Podunají, což souvisí i s jejich výskytem na jižní Moravě. Na severní Moravě se sekerky této skupiny neobjevují. To samé platí i pro lužickou kulturu na Slovensku (Salaš 2005, 35). Naopak známy jsou z Čech (např. depot z Kosmonos a Přelouče; Brunn 1968, Abb. 9:1,2; Kytlicová 2007, Taf. 165:B a 178:A), Rumunska a několik exemplářů pochází ze střední části západního Německa (Říhovský 1992, 156).

DATA

Ojedinelý nález sekerky z Děkovky můžeme na základě typologického rozboru datovat do stupně Ha A. Kulturně ji lze přiřadit ke knovízské kultuře. Poměrně nedaleko (cca 3,5 km vzdušnou čarou) se nachází

knovízské hradiště Hradišťany, které můžeme rámcově datovat do časového intervalu B D – Ha A (Smrž 2011, 270).

INTERPRETACE

Na tomto místě je důležité zmínit, že se v poměrně nedávné době zabýval západočeskými depoty L. Jiráň (2015), přičemž cílem jeho zájmu byla podrobná topografická analýza. Autor si všiml vazby některých depotů na užší skupinu přírodních prvků (např. dominantní skaliska, vodoteče apod.), u nichž se přiklání k sakrálnímu významu. Mezi tyto nápadné útvary bezesporu patří i zmiňované návrší, které se dnes nachází v relativně mladém lese. I přes zhoršený výhled, způsobený zmíněným lesním porostem, umožňuje návrší daleké výhledy východním a severovýchodním směrem (v době uložení sekerky zde pravděpodobně žádný les nebyl).

Nelze vyloučit, že impuls k uložení mohl souviset s tzv. artefaktovou pamětí komunit, kdy dané místo mohlo evokovat upomínku na lidské artefakty. Tyto artefakty byly vytvořeny jinými bytostmi (možná i mýtickými), odlišnými od přítomných jedinců. Do této kategorie náleží právě mohylová pohřebiště – a, jak bylo naznačeno výše, zmiňovaný útvar může svým vzezřením mohyly připomínat. Artefaktová paměť představuje vůbec první paměťové médium a souvisí s artefakty, které mají mnohem delší životnost nežli je individuální lidský život (Neustupný 2010, 194).

ANALYTICKÉ VÝSLEDKY MĚŘENÍ XRF – RENTGEN-FLUORESCENČNÍ METODOU

K analýze zjištění prvkového složení sekerky se středovými laloky byl použit ruční ED-XRF spektrometr Delta. Pro měření prvků jsme zvolili Analytický mód, konkrétně přednastavenou variantu Analytický plus. Veškeré měření proběhlo pouze přes korozní vrstvu, jelikož výhoda mobility ručního spektrometru je na druhou stranu vykoupena nemožností měřit předměty ve výbrusech o řádu několika málo mm. U ručního spektrometru je u každého předmětu (pokud se chceme dostat pod korozní vrstvu) nutné udělat výbrus o minimální hodnotě 9 mm. Výbrus o tomto průměru představuje již značný zásah, který je však nežádoucí, např. z estetických důvodů. Přehled provedených měření a jejich výsledků přináší *tab. 1*. Můžeme si povšimnout poměrně vysokých hodnot cínu, což je způsobeno právě měřením přes korozní vrstvu.

Předmět a místo měření	Jednotka	Al	Si	Ti	Fe	Ni	Cu	Sn	Sb	Pb
Sekerka – břitová část	%	<LOD	2,74	<LOD	0,23	0,45	26,01	69,83	0,34	0,41
Sekerka – týlní část	%	6,49	16,19	0,32	0,74	0,30	55,11	20,74	<LOD	0,12

Tab. 1. Vyhodnocení prvkového složení předmětů pomocí RFA.

LITERATURA

- Brunn, W. A. von 1968: Mitteldeutsche Hortfunde der jüngeren Bronzezeit I–II. Berlin.
- Jiráň, L. 2015: Das Informationspotential der bronzezeitlichen Horte in Westböhmen, *Fines Transire* 24, 123–141.
- Kytlicová, O. 2007: Jungbronzezeitliche Hortfunde in Böhmen. *Prähistorische Bronzefunde* 20/12. Stuttgart.
- Neustupný, E. 2010: *Teorie archeologie*. Plzeň.
- Říhovský, J. 1992: Die Äxte, Beile, Meißel und Hämmer in Mähren. *Prähistorische Bronzefunde* 9/17. Stuttgart.
- Salaš, M. 2005: *Bronzové depoty střední až pozdní doby bronzové na Moravě a ve Slezsku*. Brno.
- Smrž, Z. 2011: Knovízské hradiště Hradišťany (k. ú. Mukov) v severozápadních Čechách: Příspěvek k interpretaci hradišť typu Plešivec, *Archeologie ve středních Čechách* 15, 267–277.

An isolated find of a bronze axe from the cadastral area of Děkovka (Litoměřice District)

The axe with central lobes is dated to the Late Bronze Age (Ha A) and can culturally be classified as belonging to the Knovíz culture. This isolated detector find is remarkable especially due to its location. The axe was found at the foot of a prominent natural formation whose shape resembles a barrow.

(English by Jan Machula)

Fig. 1. *Location of the find.*

Fig. 2. *Hillock, at whose foot the bronze axe was found.*

Fig. 3. *Axe with central lobes*

Table 1. *Evaluation of the object's elemental composition with the help of XRF (measured through the corrosion layer).*