

Laténský hrob č. 35 z Dobré Vody (okr. Jičín) ve světle nových archeologických, antropologických a archeozoologických zjištění

Tomáš Mangel – Petr Velemínský – René Kyselý

1. ÚVOD

Pohřebiště v Dobré Vodě u Hořic, okr. Jičín (*obr. 1*), náleží v rámci východočeského regionu k nemnoha rozsáhleji prozkoumaným a lépe poznaným laténským nekropolím, byť k jeho odkryvu došlo již na přelomu 19. a 20. století.¹ V areálu Čelišovy cihelny zde bylo mezi léty 1887 a 1904 v souvislosti s těžbou cihlářské hlíny narušeno a částečně prozkoumáno minimálně 35 laténských hrobů, předpokládá se ovšem, že jejich reálný počet byl vyšší (*Holodňák – Waldhauser 1987, 67*).

Zpočátku zde výzkumy vedl především F. Pokorný, bankovní úředník a kustod Archeologického musea v Hořicích (*Zwiefelhofer 1927*). O svých zjištěních si vedl podrobné terénní záznamy,² které zároveň příležitostně publikoval (*Pokorný 1895, 458; týž 1897*). Pokorný zamýšlel otisknout obsáhlejší studii o svých výzkumech na stránkách Památek archeologických, tento záměr ovšem překazila v roce 1904 jeho smrt (*Domečka 1906, 257*).

Po této události se na lokalitu zaměřil královéhradecký muzejník L. Domečka (*Melichar 1982*), který zde ještě v témže roce podchytil informace o posledních čtyřech hrobových nálezech (*Domečka 1906, 257–258*). Jedním z nich se stal též hrob, jemuž bylo při pozdějším souborném zpracování pohřebiště přiděleno číselné označení 35 (*Holodňák – Waldhauser 1987, 80*). Po dlouhou dobu ovšem byla převážná část nálezů, které obsahoval, nezvěstná. Bádání tak dosud mohlo vycházet pouze z jediného dohledatelného předmětu a z původního Domečkova stručného popisu nálezkové situace doplněného náčrtkem (*Domečka 1906, 258, obr. 5*). Teprve v roce 2011, při revizi nálezů z laténských pohřebišť uložených v Muzeu východních Čech v Hradci Králové, se podařilo nezvěstné artefakty identifikovat. Zároveň byl dohledán též antropologický a archeozoologický materiál, uložený v současné době v Národním muzeu v Praze. Uvedené skutečnosti pak dovolují doplnit některá nová zjištění a nahlédnout diskutovaný hrobový celek v komplexnějším světle.

2. SPLETITÝ PŘÍBĚH HROBU Č. 35

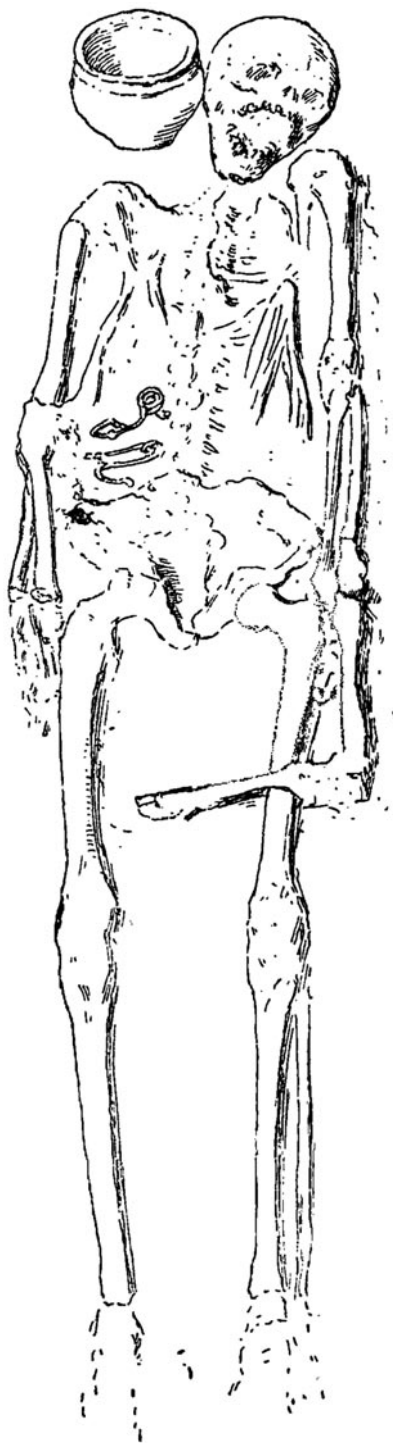
Hrob, později označený číslem 35, byl odkryt L. Domečkou v červnu 1904. Ještě týž rok o něm královéhradecký muzejník vypracoval stručnou zprávu doplněnou plánkem nálezkové situace (*obr. 2; Domečka 1906, 257–258, obr. 5*). Nález popsal následovně: „Nejzajímavější byl hrob třetí s kostrou mužskou. U dříve vykopaných koster mužských v cihelně p. Čelišově byly obyčejně nalezeny



Obr. 1. Dobrá Voda, okr. Jičín. Poloha lokality na mapě Čech.

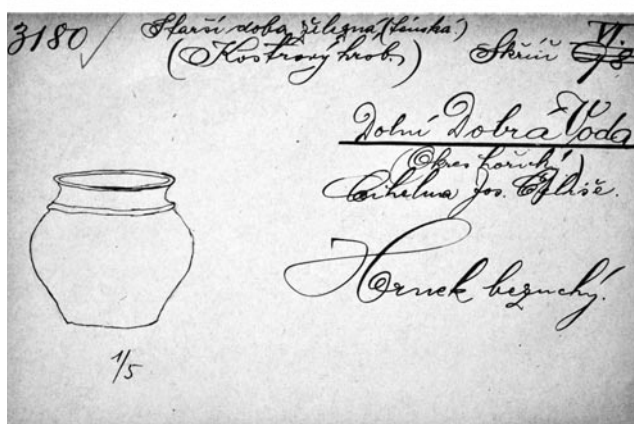
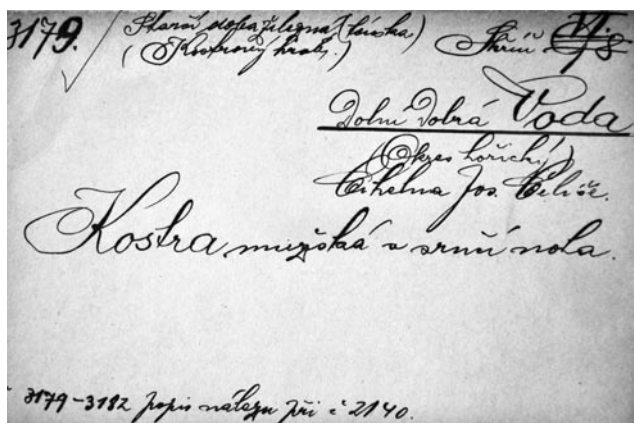
¹ Podíl T. Mangela vznikl v rámci projektu Specifického výzkumu FF UHK 2019 s názvem Nedestruktivní výzkum vybraných archeologických lokalit doby laténské ve východních Čechách. Podíl P. Velemínského vznikl za podpory MK ČR (DKRVO 2019-2023/7.I.a, 00023272). Za umožnění studia pramenů z Muzea východních Čech v Hradci Králové vděčíme PhDr. J. Kalferstovi a PhDr. M. Novákovi, Ph.D.

² Rukopis tzv. Pokorného deníku je uložen v archeologickém oddělení Muzea východních Čech v Hradci Králové.

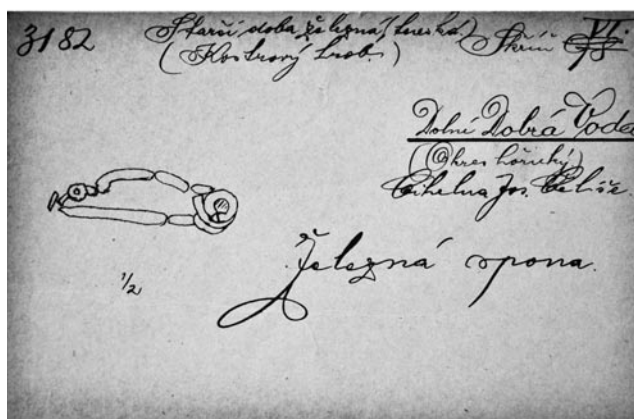
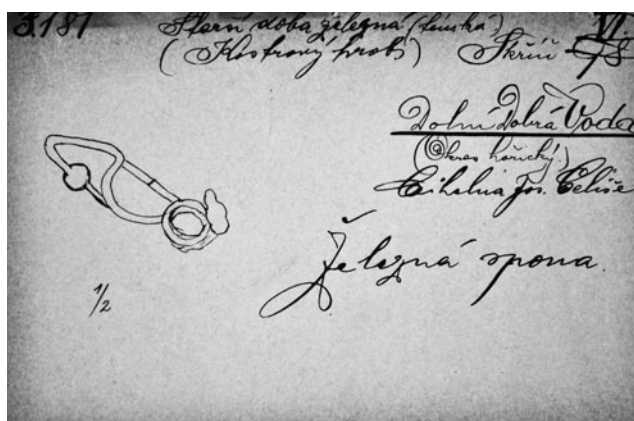


Obr. 2. Dobrá Voda, okr. Jičín. Náčrtek náleзовé situace hrobu 35. Podle Domečka 1906, obr. 5.

Obr. 4. Dobrá Voda, okr. Jičín. Kartotékové záznamy L. Domečky spojené s nálezy z hrobu č. 35. Archiv Archeologického oddělení muzea východních Čech v Hradci Králové. Foto T. Mangel.



Obr. 3. Dobrá Voda, okr. Jičín. Kartotékové záznamy L. Domečky spojené s nálezy z hrobu č. 35. Archiv Archeologického oddělení muzea východních Čech v Hradci Králové. Foto T. Mangel.



zbraně, u této kostry však žádných zbraní nebylo. Po levé straně nad pánví ležely dvě spony železné, z nichž jedna je rozlomená na několik kousků a jež spadly asi s prsou při zetlení žeber. Levá ruka držela srnčí nohu a po levé straně lebky značně zetlelé se spadlou dolní čelistí stála bezuchá nádoba. Kostru tuto dal jsem i s hlínou vyzvednouti a dopravit do historického musea v Hradci Král., kde byla konser-
vována a vystavena.“ (Domečka 1906, 258).³ Kromě toho L. Domečka zapsal získané nálezy do evidenční kartotéky, kterou vedl v souvislosti s archeologickou sbírkou příslušného muzea, a přidělil jim inv. č. 3179–3182 (obr. 3 a 4).

K prvnímu zvratu v osudech diskutovaného celku došlo patrně v období druhé světové války či krátce před ní. Po roce 1942 ve východních Čechách nějakou dobu působil J. Filip, který v době okupace prováděl inventarizace archeologických sbírek venkovských muzeí (Filipová 1995, 28; Sklenář 2005, 166). Jednou z jeho zastávek se stalo i královéhradecké muzeum, pro něž sestavil jedenáctisvazkový katalog archeologické sbírky. Ve IV. svazku Filipova katalogu je, stejně jako v Domečkově kartotéce, pod původním inventárním číslem uvedena „mužská kostra ležící v natažené poloze na zádech, v ruce drží kosti ze srnčí nohy (?)“ (inv. č. 3179) a keramická nádoba (inv. č. 3180). Zbylé dva předměty, které reprezentují železné spony (Domečkově inv. č. 3181 a 3182), již ovšem pod svými původními čísly uvedeny nejsou. Místo toho byly jejich pozice obsazeny jinými nálezy – kamennými štípanými nástroji z Mikulovic, okr. Pardubice. Z uvedených informací je patrné, že nejpozději v době Filipova hradeckého intermezza byly uvedené spony z nejasného důvodu od zbytku souboru (minimálně v evidenční rovině) odděleny. Oběma předmětům zároveň nebyla přidělena čísla nová, byť i nadále zůstaly součástí královéhradecké sbírky.

Další zlomový moment příběhu nastal na přelomu 60. a 70. let 20. století. V roce 1969 totiž došlo k předání dobrovodské kostry a souvisejícího archeozoologického materiálu uloženého do té doby ve sbírce tehdejšího Krajského muzea v Hradci Králové do fondu Antropologického oddělení Národního muzea. Nejpozději tehdy tak došlo k definitivnímu rozdělení nálezového celku a zároveň ke zpřetrhání všech souvisejících informací.

V roce 1987 byla problematika hrobu č. 35 znovu otevřena v rámci zevrubné publikace celého pohřebiště z Dobré Vody, okr. Jičín (Holodňák – Waldhauser 1987, 80). Vzhledem k popsáním osudům ovšem autorům z diskutovaného nálezového celku zůstala k dispozici pro potřeby studia pouze keramická nádoba (obr. 5:3). Jeho zbylé součásti byly s původním kontextem propojeny až v roce 2011 v rámci revize nálezů z laténských pohřebišť uložených v Muzeu východních Čech v Hradci Králové. Zároveň došlo též k dopátrání antropologického a archeozoologického materiálu, jenž je v současné době uložen ve sbírce Antropologického oddělení Národního muzea v Praze pod. inv. č. P7A 6876.

3. POPIS SOUČÁSTÍ HROBOVÉ VÝBAVY

Kromě antropologického materiálu byly z hrobu č. 35 vyzvednuty následující součásti hrobové výbavy:

– **železná spona** (min. 5 zlomků) s volnou patkou zdobenou větší kuličkou odsazenou dvěma drobnými vývalky, lučík tenký a vysoce obloukovitě klenutý, fragmentarizované vinutí pův. patrně 2+2 (dochovány 4 fragmenty větších závitů), lůžko jehly zdobeno min. sedmi vertikálními rýžkami, jehla odlomena. Délka 81 mm, výška lučíku 27 mm, prům. lučíku 4–5 mm, vnitřní prům. vinutí 16 mm (obr. 5:1a,b);

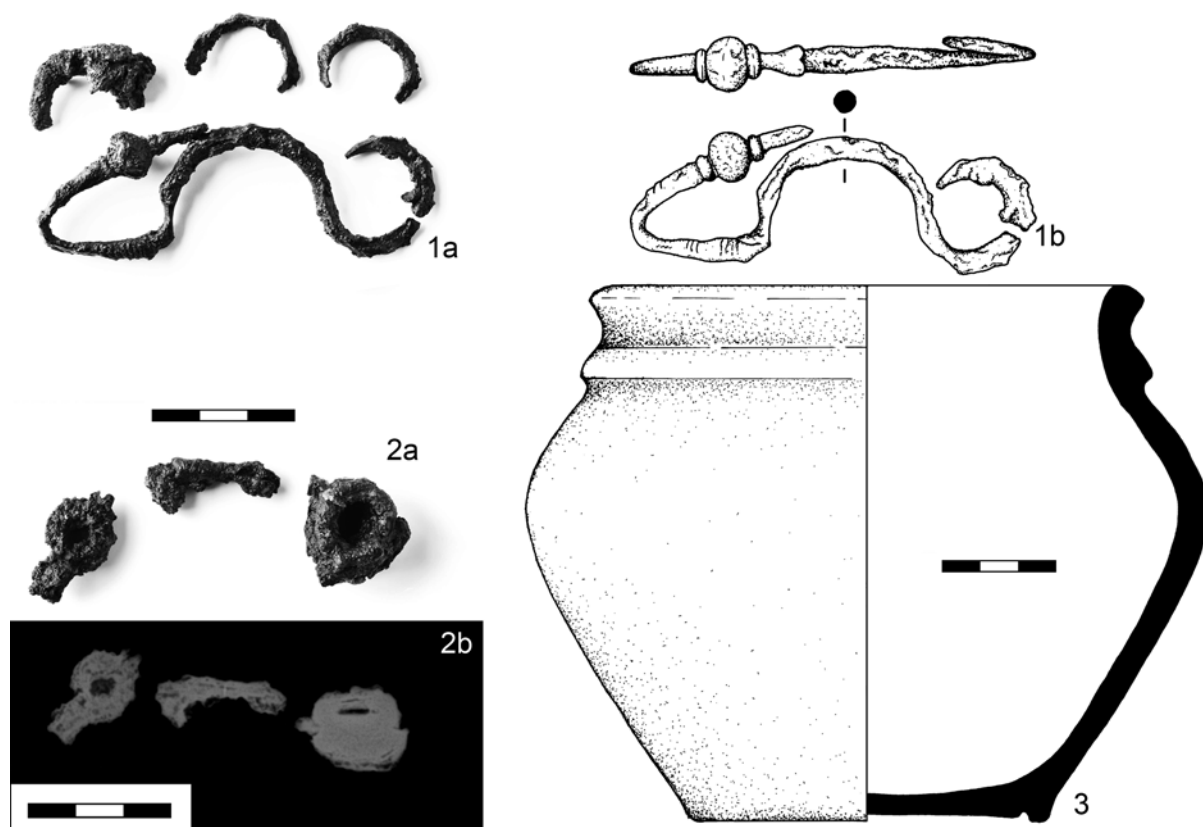
– silně poškozená **železná spona** (min. 3 zlomky) s volnou prolamovanou diskovitou (kroužkovou) patkou, lučík nízko obloukovitě klenutý, vinutí pův. patrně 2+2. Jehla i nožka odlomena. Vnitřní prům. vinutí 9 mm, vnitřní prům. diskovité patky 5 mm, vnější prům. diskovité patky 14 mm (obr. 5:2a,b);

– **hrnec** s nevýrazně prohnutým hrdlem, na hrdle plastická lišta, podstava opatřena prstencovitou nožkou. Materiál jemný, vyrobeno s užitím kruhu, výpal redukční, povrch hlazený. Výška 145 mm, prům. ústí 142 mm, prům. podstav 96 mm (obr. 5:3);

– **zvířecí kosti** (*Sus domesticus* – femur sin., tibia sin.).

K souboru dnes dále náleží 13 železných fragmentů jehel, vinutí a patrně i dalších částí uvedených spon, které ovšem nelze k žádné z nich jednoznačně přiřadit.

³ Prostorové údaje o uložení předmětů hrobové výbavy zní na první pohled poněkud zmatečně. Z pořízeného plánu a způsobu Domečkova popisu nálezové situace je ovšem patrné, že umístění spon a nádob ve vztahu k lidským ostatkům popisuje, na rozdíl od pozice „srnčí nohy“ z pohledu vnějšího pozorovatele. Jelikož je pak tedy zřejmé, že se „srnčí noha“ nacházela v levé ruce zemřelého, byl keramický jedinec uložen napravo od lebky a spony v pravé části trupu.



Obr. 5. Dobrá Voda, okr. Jičín. Předměty hrobové výbavy z hrobu č. 35. 1b, 3 – kreslila T. Jošková; 1a, 2a – foto J. Šinták; 2b – RTG snímek V. Kolín.

4. ANALÝZA

4.1. Předměty hrobové výbavy

Nejvýraznější chronologickou oporu ve výbavě hrobu představuje torzo větší železné spony s volnou patkou opatřenou větší kuličkou. Kromě toho se spona vyznačuje tenkým vysoce klenutým lučíkem a relativně vysokým vlnutím (obr. 5:1). To vše představuje znaky, jež jsou charakteristické pro období LT B2a (Waldhauser et al. 1978, 132, Abb. 59). V typologii J. Bujny (2003, 70–71, obr. 64) se dobrovodský exemplář nejvíce blíží skupinám EF-C5 či EF-C7. I zde jsou obě spínadla vůdčími typy v rámci „zoskupenia 5“, které odpovídá fázi LT B2a. U typu EF-C5 je ovšem připouštěno delší užívání s výskytem od LT B1/B2 do střední fáze podstupně LT B2.⁴ V určitém nesouladu s uvedeným typologickým zařazením je pouze délka vlnutí dobrovodské spony, která je dle počtu dochovaných zlomků závitů odhadována na 2+2 (obr. 5:1a). Naproti tomu u spon z úseku LT B2a je nejčastěji dokumentováno vlnutí delší, zatímco krátká vlnutí jsou typická pro předchozí a následující fáze LT B1b–c a LT B2b (Waldhauser et al. 1978, 131–133). Těmto úsekům však zase neodpovídá většina zbylých charakteristik diskutované spony. Mějme proto na paměti, že pracujeme se silně fragmentarizovaným nálezem staršího data. Nelze tak vyloučit možnost, že se některé odlomené části původně delšího vlnutí nedochovaly. V opačném případě by se pak jednalo o doklad existence málo frekventované varianty s krátkým vlnutím.

Druhá ze spon je dochována ve výrazně horším stavu (obr. 5:2). Za účelem klasifikace je proto nutné vycházet, vedle dochovaných částí, zejména z dobové dokumentace (obr. 2; 4 dole). Z Domečkových náčrtků je patrné, že jde o sponu s volnou prolamovanou patkou a nízce klenutým lučíkem. Klasifikace patky, potvrzená též rentgenovým snímkováním (obr. 5:2b), ukazuje na příslušnost ke sponám s kroužkovou patkou, v jejichž kruhovitém otvoru se někdy předpokládá přítomnost výplně z jiného materiálu (cf. Filip 1956, 98, obr. 26:8,9). Již J. Filip (1956, 90, 98) poukázal na příbuznost těchto málo frekventovaných tvarů s mnohem běžnějšími sponami s diskovitou patkou označovanými též jako spony münsingenské.

⁴ K pojetí výstavby Bujnovy relativní chronologie viz Bujna 2003, 93–100.

V případě dobrovodského nálezu pak stojí za pozornost zejména užitý materiál, neboť uvedené typy spínadel jsou standardně vyráběny ze slitin mědi, zatímco exempláře železné jsou registrovány okrajově (Ramsl 2002, 32, 42, Taf. 39:7, 55:2; Sankot 1998, 211; Valentová – Sankot 2011, 317, Abb. 33:2). Z chronologického hlediska se münsingenské a jim příbuzné spony mohou v Čechách ve specifických formách objevovat již od fáze LT B1a, za těžiště jejich výskytu lze ovšem jednoznačně považovat až duchcovský horizont LT B1b–c, přičemž v následujícím období jejich frekvence opět klesá (Sankot 1998; Waldhauser et al. 1978, 131). Na přechodu k LT B2 se objevují exempláře s masivním či plasticky zdobeným lučikem, zatímco během dalšího vývoje v rámci LT B2 jsou registrovány již jen jejich krátké varianty s výrazně rozšířeným lučikem. Do značné míry podobné vývojové schéma spon s diskovitou patkou je dokumentováno též na Slovensku (Bujna 1998). Nečetné železné exempláře spon s kroužkovou či diskovitou patkou, k nimž se řadí i spona z Dobré Vody, lze potom na základě hrobových nálezů datovat do rozmezí fází LT B1b–c a LT B2a (Ramsl 2002, 71–72, 140–141, 146; Valentová – Sankot 2011, Abb. 53:32).

Další součást hrobové výbavy představuje nízká hrncovitá nádoba s plastickou lištou na hrdle a prstencovitou podstavou (obr. 5:3). Na Moravě a v oblasti středního Podunají, kde je na rozdíl od Čech keramika běžnou součástí hrobových výbav, se obdobné tvary standardně objevují v období LT B2a, respektive již na přelomu stupňů LT B1 a LT B2, s možností výskytu i v následující fázi LT B2b (Čižmářová 2005, obr. 77:8; táž 2011, 100–102, tab. 22:12, 23:17, 24:4; táž 2013, 147, 166–167, tab. 32:15, 46:7; Ramsl 2002, 32, 140, Taf. 40:15; táž 2011, 56, 203, Taf. 86:4). Shodně pak lze datovat i ojedinělé české nálezy pocházející z hrobových kontextů (např. Sedláčková – Waldhauser 1987, 138, 3:1, 4:1; Valentová – Sankot 2011, 314, 352, Abb. 29:1).

4.2. Antropologický materiál

Zachovalost kostry je průměrná a výrazně tak omezuje možnosti antropologického zpracování. Většina kostí je neměřitelná. Z lebky se zachovala pouze větší část čelní kosti a stranově neurčitelný zlomek temenní kosti. Zuby se nedochovaly. Z postkraniální části kostry se lépe dochovala její levá polovina. Našly se větší části všech dlouhých kostí horních i dolních končetin. Zpravidla se ovšem dochovala pouze jejich těla, epifyzy jsou pouze u tří dlouhých kostí, a navíc jsou neúplné – proximální u levostranné stehenní kosti a distální u pravostranné kosti stehenní a levostranné pažní kosti. Dále se již z kostry dochovala pouze část kyčelní kosti s částí kloubní jamky kyčelního kloubu, některé záprstní kosti, články ruky a několik anatomicky neurčitelných zlomků.

Na základě morfologie velkého sedacího zářezu kyčelní kosti, z něž je patrné (ačkoli se dochoval jen zčásti), že byl asymetrický, předpokládáme, že šlo spíše o muže (Brůžek 2002). Kyčelní kost je středně robustní (obr. 6:1). Mužskému pohlaví odpovídá i výraznější vyvinutí oblasti bodu glabela, zřetelně oblý okraj očních (*margo supraorbitalis*) a patrné nadočnicové oblouky (*arcus superciliaris*); (obr. 7; Ferembach – Schwidetzky – Stloukal 1979). Na mužské pohlaví ukazuje i robustnější stavba dlouhých kostí končetin (např. větší hlavice stehenní kosti – obr. 6:4) a výraznější vyvinutí svalového reliéfu. V úvahu ovšem musíme brát skutečnost, že neznáme míru pohlavního dimorfismu populace, z které jedinec pochází.

Z ukazatelů vypovídajících o biologickém věku jedince můžeme posuzovat pouze charakter, hustotu trámčiny v horní třetině stehenní kosti, která odpovídá věku vyššímu třiceti let, nejspíše 30–50 let (obr. 6:3; Ferembach – Schwidetzky – Stloukal 1979). Epifyzární linie není patrná. Věk nad třicet let naznačují i degenerativní změny patrné na kyčelním kloubu i na proximálních kloubních ploškách záprstních kostí (obr. 6:2; Stloukal et al. 1999).

Na základě délky kosti stehenní odhadujeme výšku postavy vyšší než 170 cm (170–175 cm; Breitinger 1957; Sládek et al. 2015). Stavba kostry je středně robustní. Svalový reliéf je vyvinut středně. Zřetelné je oploštění horní třetiny těla kosti stehenní – hodnota platymerického indexu (66,7) odpovídá kategorii hyperplatymerní. Obdobně je i výrazné oploštění horní třetiny těla u kosti holenní (index platycnemicus je 73,5; hyperlatyknémní) (Martin 1955, cit. dle Knussmann 1988).

Na dochovaných kostech nejsou přítomny stopy nějakého onemocnění, s výjimkou již zmíněných degenerativních změn kloubních spojení (obr. 6:2). Stejně tak nebyla identifikována ani žádná anatomická zvláštnost, varieta. *Cribrra orbitalia*, spojované často s anémií, nejsou přítomné. Na čelní kosti, v její levé polovině v oblasti čelního hrbolu je ale zřetelná oválná prohlubeň o velikosti 12 × 6 mm, podmíněná nejspíše úderem tupým předmětem (obr. 7).

Závěrem lze shrnout, že v hrobě č. 35 z Dobré Vody byly nalezeny pozůstatky dospělého jedince, nejspíše muže, který zemřel ve věku vyšším třiceti let, nejspíše 30–50 let. Jeho postava se středně robustní stavbou kostry dosahovala výšky minimálně 170 cm.



Obr. 6. Dobrá Voda, okr. Jičín. 1 – dochovaná část levé kyčelní kosti s neúplným velkým sedacím zářezem (vpravo) a částí kyčelní kloubní jamky; 2 – degenerativní změny na proximálním kloubní plošce I. zápřstní kosti; 3 – stehenní kost z levé strany těla – přední (a) a mediální (b) pohled na horní třetinu kosti a celá dochovaná kost stehenní z přední strany (c); 4 - rentgenový snímek levostranné stehenní kosti.



Obr. 7. Dobrá Voda, okr. Jičín. 1 – čelní kost, v levé polovině je patrná oválná prohlubeň způsobená nejspíše úderem tupým předmětem; 2 – rentgenový snímek čelní kosti. Prohlubeň označena šipkou. Foto a RTG snímky M. Jantač.

4.3. Zvířecí kosterní materiál

Osteologický nález z hrobu č. 35 z Dobré vody sestává ze dvou kompletních dlouhých kostí, stehenní (femur) a holenní (tibia), prasete. Obě kosti patří levé končetině a dle vzájemné velikosti mohou náležet témuž jedinci. Obě kosti dosud nemají přirostlé epifýzy, včetně distální epifýzy tibie, což omezuje individuální věk na maximálně dva roky. S ohledem na charakter konců diafýz a celkovou velikost kostí můžeme počítat s věkem 0,75–1,5 roku. Drobné epifýzy obou kostí nejsou v souboru přítomny, patrně byly při výzkumu opomenuty. Předkládáme proto rozměry diafýz bez epifýz: max. délka diafýzy femuru = 155,1 mm, min. šířka diafýzy femuru = 14,4 mm, max. délka diafýzy tibie = 143,2 mm, min. šířka diafýzy tibie = 16,2 mm. Podle malé velikosti lze vcelku spolehlivě stanovit náležitost domácí formě prasete, spíše menšímu plemeni. Relativní štíhlost kostí odpovídá plemenům typickým pro pravěké chovy, tj. štíhlým prasatům tvarově připomínajícím prasata divoká. Kostí nenesou okus, zářezy či jiné zásahy a nejsou fragmentovány ani opáleny.

Nález nijak neodporuje interpretaci jako souvislá proximální část zadní levé končetiny (kýta) domácího prasete (*Sus domesticus*), vložená do hrobu coby masitý milodar. Na uložení části zadní končetiny sudokopytníka ostatně poukazuje i náčrtek nalezové situace pořízený L. Domečkou (obr. 2).

4.4. Pohřební ritus, uložení ostatků a předmětů hrobové výbavy

Diskutovaný pohřeb se vyznačuje kostrovým pohřebním ritem, přičemž jedinec byl pochován v poloze na znak s dolními končetinami v natažené poloze a s horními nataženými podél těla (obr. 2). Orientace uložení pohřbeného vůči světovým stranám však bohužel ani z náčrtku, ani z Domečkova verbálního popisu nevyplývá. Pohřeb zjištěnými charakteristikami každopádně plně zapadá do obrazu typického pro pohřební praktiky období LT B–C1 ve středoevropské oblasti, včetně Čech a Moravy (Lorenz 1978, 59–76; Sankot 2007).

Pohřeb nikterak zásadně nevybočuje ani v otázkách uložení součástí výbavy. Spony byly nalezeny, tak jako i ve většině jiných případů, ve funkční poloze v oblasti trupu. Jako standardní se jeví též umístění keramické nádoby v blízkosti, konkrétně po pravé straně, hlavy zemřelého. Přidávání keramiky do hrobových výbav není v českém prostředí běžné, pokud se tak ovšem událo, jsou pak nádoby ve více než 50 % lépe dokumentovaných případů zaznamenány právě v blízkosti lebky zemřelého (Waldhauser et al. 1978, 173, Tab. 70A; cf. Budinský – Waldhauser 2004, 141–152), někdy pak též v obdobné poloze jako u pohřbu č. 35 z Dobré Vody (Dobšice, hr. 12/1899: Sedláčková – Waldhauser 1987, 139, obr. 6; Trtěno, hr. 2/76: Waldhauser – Štauberová – Štauber 1982, 303). Využití identické polohy se uplatňuje i v jiných oblastech. Např. na jihozápadním Slovensku, kde je ukládání nádob do hrobů běžnou zvyklostí, je jejich umístění napravo od hlavy pozorováno u různých typů pohřbů v rozmezí od cca 2 do 12 % případů (Ďudáková 2014, graf 1). Uložení masitého milodaru po levé straně pohřbeného jedince se sice jeví jako méně obvyklé (cf. Ďudáková 2014, 490; cf. Gardelková-Vrtelová 2014, 519–520), zdaleka se ovšem nejedná o polohu, která by byla bez analogií (cf. např. Dreslerová 2005, 42; Ramsl 2011, Taf. 61, 66). Z dat získaných ve středním Podunají, kde je tento zvyk na rozdíl od Čech běžně praktikován (Lorenz 1978, 92–98), navíc jasně vyplývá vysoká variabilita tohoto parametru. V oblastech, kde jsou takové praktiky poměrně neobvyklým jevem, jej pak lze jen těžko zásadněji hodnotit.

5. DISKUSE

Pohřeb č. 35 z Dobré Vody náleží k nemnoha východočeským reliktním laténským hrobovým celkům, u nichž se dochoval antropologický materiál a u nichž bylo provedeno jeho odborné vyhodnocení.⁵ Na základě skladby hrobové výbavy jej lze zařadit ke skupině garnitur 600 (konkrétně ke garnituře 630), tak jak ji definoval J. Waldhauser (např. Waldhauser et al. 1987, 38–45, Abb. 5, 6). Jsou pro ni typické pohřby vybavené 1–2 sponami, u garnitury 630 se pak ještě objevují i další jednotlivé předměty. Z antropologického hlediska se ke skupině garnitur 600 v naprosté většině případů hlásí jedinci mužského pohlaví zemřelí ve věku mezi 20 a 60 lety. Výsledky antropologické analýzy ostatků jedince uloženého v hrobě č. 35 pak těmto charakteristikám plně odpovídají.

⁵ Bystřice, okr. Jičín: Hanáková 1968; Dubany, okr. Pardubice: Mangel – Zavoral 2017; Holohlavy, okr. Hradec Králové, Hořenice, okr. Náchod: Mangel – Víšková 2012; Lochenice, okr. Hradec Králové: Mangel et al. 2016; Mikulovice, okr. Pardubice: nepublikováno (v současné době připravováno k publikaci jinými badateli); Smiřice, okr. Hradec Králové: Mangel – Horník 2018.

Předměty, jež tvořily spolu se dvěma železnými sponami výbavu diskutovaného pohřbu, představovala keramická nádoba a část intencionálně přiloženého zvířecího skeletu. Ukládání keramiky a částí zvířat do laténských hrobů není v Čechách příliš obvyklé, běžněji se s ním ovšem setkáváme v hrobových celcích známých z území Moravy či obecně ze středního Podunají (Lorenz 1978, 92–98). V rámci Čech je pak vyšší počet takových případů registrován v severovýchodním kvadrantu českého území (např. Mangel 2009, 36–38; Holodňák – Waldhauser 1987, 87–88), v němž se nachází i dobrovodské pohřebiště. Přítomnost keramiky a částí zvířecího skeletu ve výbavě pohřbu č. 35 pak lze, vedle některých dalších nálezů (Mangel – Jošková 2019), nejspíše chápat jako jednu z výpovědí o intenzivnějších vazbách východočeské oblasti jihovýchodním směrem. S jejich výraznějšími projevy je zde možno počítat právě od fáze LT B2a, do níž náleží i diskutovaný hrobový celek.

Krátký komentář si zaslouží samotný masitý milodar, který, dle slov L. Domečky (1906, 258), představovala „srnčí noha“. Podle aktuálně provedeného vyhodnocení dochovaného osteologického materiálu je ovšem zjevné, že hrob č. 35 obsahoval část zadní končetiny domácího prasete. Původní Domečkova determinace ostatně vyvolávala v některých případech jisté otazníky již v minulosti (např. Filip b. d.; Holodňák – Waldhauser 1987, 80;), jindy byla bez komentáře přejímána (např. Budinský – Waldhauser 2004, 97; Filip 1956, 340; Waldhauser 1978, 172; týž 1999, 78; týž 2001, 190). Již z pohledu na skladbu osteologických souborů z laténských nekropolí ve středním Podunají, kde je ukládání částí zvířat v rámci hrobových výbav relativně běžné (Lorenz 1978, 92–98), je patrné, že lovná zvíř (zastoupená např. zajícem, medvědem, jezevcem, jelenem či rybami) byla do hrobů vkládána zcela okrajově, přičemž srnec zde není registrován vůbec (cf. např. Ambros 1989; týž 1995; Ďudáková 2014, 490, graf 2; Gardelková–Vrtelová 2014, graf 3; Ramsel 2002, 333–336, týž 2011, 663–668, Abb. 3). Naproti tomu nejčastěji je v tomto kontextu (vedle tura domácího, kozy/ovce, husy a kura domácího, ojedinelé též psa či koně) dokumentována právě přítomnost prasete, které je např. na jihozápadním Slovensku zastoupeno v 70–80 % sledovaných případů (Ďudáková 2014, 490, graf 2). Prase je nejčastěji využívaným druhem pro masité milodary zřejmě i v prostoru Čech a Moravy. Jako běžné se jeví též stáří přiloženého jedince stanovené na 0,75 až 1,5 roku, neboť věk většiny prasat uložených na jiných nekropolích se nejčastěji pohyboval právě do horní hranice uvedeného rozmezí (cf. Ambros 1995, Tab. V; Dreslerová 2005, tab. 1; Ramsel 2011, Tab. 1).

6. ZÁVĚR

„Znovuobjevený“ archeologický, antropologický a archeozoologický materiál z hrobu č. 35 z Dobré Vody, okr. Jičín, umožnil poprvé po více než 115 letech od nálezů jeho komplexnější vyhodnocení. Vedle lidských ostatků pohřbeného jedince a intencionálně přiložené části zvířete obsahovala hrobová výbava dvě železné spony a keramickou nádobu. Analýza archeologického materiálu přispěla k přesnějšímu datování pohřbu, jenž lze klást do fáze LT B2a. Vyhodnocení dochovaných antropologických pozůstatků ukazuje, že pohřeb náležel jedinci mužského pohlaví zemřelému nejspíše ve věku 30 až 50 let, jehož postava dosahovala výšky nad 170 cm. Jako zajímavé se jeví též trauma v oblasti levé části čelní kosti, způsobené patrně úderem tupým předmětem. Zásadní poznatky přineslo též osteologické vyhodnocení zvířecích kostí, které byly součástí hrobové výbavy. Podle aktuálního zjištění se nejednalo o „nohu srnce“, jak původně uváděl nálezce L. Domečka, ale o část zadní končetiny (kýtu) mladého domácího prasete. Toto zjištění zapadá do předpokládaného rámce, neboť právě části prasat jsou jako masitý přírůstek v diskutovaném časovém kontextu registrovány zcela nejčastěji.

Zvyk ukládat masité milodary, stejně jako keramické nádoby, do hrobových výbav pak obecně není na českém území zcela typický. Uvedené prvky odkazují nejspíše na působení vazeb s oblastí středního Podunají, které lze častěji pozorovat právě ve východočeském regionu, k němuž geograficky přísluší též pohřebiště v Dobré Vodě.

LITERATURA A PRAMENY

- Ambros, C. 1989: Tierbeigaben in den latènezeitlichen Gräbern von Dubník, Slovenská archeológia 37, 371–376.
 Ambros, C. 1995: Tierbeigaben in den latènezeitlichen Gräbern von Malé Kosihy. In: Bujna, J., Malé Kosihy. Latènezeitliches Gräberfeld. Katalog. Archaeologica Slovaca Monographiae VII. Nitriae, 211–220.
 Breiting, K. 1937: Zur Berechnung der Körperhöhe aus der langen Gliedmassen Knochen, Anthropologischer Anzeiger 14, 249–274.

- Brůžek, J. 2002: A method for Visual Determination of Sex, Using the Human Hip Bone, *American Journal of Physical Anthropology* 117, 157–168.
- Budinský, P. – Waldhauser, J. 2004: Druhé keltské pohřebiště z Radovesic (okres Teplice) v severozápadních Čechách. *Archeologický výzkum v severních Čechách* 31. Teplice.
- Bujna, J. 1998: Münsingen-Rain und die keltische Gräberfelder im mittleren Donaugebiet. Kontakte im Spiegel des frühlatènezeitlichen Fundmaterials. In: Müller F. (ed.), Münsingen-Rain, Ein Markstein der keltischen Archäologie. Funde, Befunde und Methoden in Vergleich. *Schriften des Bernischen Historischen Museums* 2. Bern, 171–203.
- Bujna, J. 2003: Spony z keltských hrobů bez výzbroje z územia Slovenska, *Slovenská archeológia* 51, 39–108.
- Čižmářová, J. 2005: Keltské pohřebiště v Brně-Maloměřicích. *Pravěk-Supplementum* 14. Brno.
- Čižmářová, J. 2011: Keltská pohřebiště na Moravě. Okresy Brno-město a Brno-venkov. Brno.
- Čižmářová, J. 2013: Keltská pohřebiště na Moravě. Okresy Blansko a Vyškov. Brno.
- Domečka, L. 1906: Předhistorické nálezy v severo-východních Čechách, *Památky archeologické* 21, 249–262.
- Dreslerová, G. 2005: Vyhodnocení zvířecích kostí. In: Čižmářová, J., *Keltské pohřebiště v Brně-Maloměřicích. Pravěk-Supplementum* 14. Brno, 41–42.
- Ďudňáková, Z. 2014: Variabilita způsobu uložení keramiky a zvyškov mäsitéj stravy v kostrových a žiarových laténskyh hrobch z územia juhozápadného Slovenska. In: Čižmářová, J. – Venclová, N. – Březinová, G. (eds.), *Moravské křižovatky. Střední Podunají mezi pravěkem a historií*. Brno, 487–492.
- Ferembach, D. – Schwidetzky, I. – Stloukal, M. 1979: Empfehlungen für die Alters- und Geschlechtsdiagnose am Skelett, *Homo* 30, 1–32.
- Filip, J. 1956: *Keltové ve střední Evropě*. Praha.
- Filip, J. b. d.: Inventární kniha, inventář IV. (inv. č. 3141–4400). Rukopis uložený na Archeologickém oddělení Muzea východních Čech v Hradci Králové.
- Filipová, A. 1995: *Archeolog Jan Filip ve vzpomínkách*. Praha.
- Gardelková-Vrtelová, A. 2014: Nálezy drůbeže v keltských hrobech z území Slovenska. In: Čižmářová, J. – Venclová, N. – Březinová, G. (eds.), *Moravské křižovatky. Střední Podunají mezi pravěkem a historií*. Brno, 515–525.
- Hanáková, H. 1968: Antropologický rozbor laténské kostry z Bystřice, okr. Jičín. Rukopis posudku čj. 6420/68 uložený v archivu Archeologického ústavu AV ČR, Praha, v. v. i.
- Holodňák, P. – Waldhauser, J. 1987: Dobrá Voda, Ostböhmen. In: Waldhauser, J. et al., *Keltische Gräberfelder in Böhmen – Dobrá Voda, Letky sowie Radovesice, Stránce und Tuchomyšl, Bericht der Römisch-Germanischen Kommission* 68, 67–88.
- Knussmann, R. Hrsg. 1988: *Antropologie: Handbuch der vergleichenden Biologie des Menschen. Band I: Wesen und Methoden der Anthropologie, 1. Teil: Wissenschaftstheorie, Geschichte, morphologische Methoden*. Stuttgart.
- Lorenz, H. 1978: Totenbrauch und Tracht. Untersuchungen zur regionalen Gliederung in der frühen Latènezeit, *Bericht der Römisch-Germanischen Kommission* 59, 1–380.
- Mangel, T. 2009: Laténská pohřebiště v horním Polabí. Hradec Králové.
- Mangel, T. – Horník, P. 2018: Laténský hrob a další nálezy ze Smiřic-Zderazi, okr. Hradec Králové. Příspěvek k poznání hrobových garnitur s rozdílnými nánožníky, *Archeologie východních Čech* 12 (2016), 40–55.
- Mangel, T. – Jošková, T. 2019: East Bohemian finds of belt segments with a central knob and side plates as evidence of interregional contacts during the La Tène period. *Studia Historica Nitriensia* 23, Supplementum 2. Sedem kruhov Jozefa Bujnu. Nitra, 465–480.
- Mangel, T. – Velemínský, P. – Korený, R. – Jílek, J. 2016: Laténský hrob bojovníka z Lochenic, okr. Hradec Králové. Nový pohled na nález z roku 1964, *Praehistorica* 33, 259–268.
- Mangel, T. – Višková, M. 2012: Příspěvek antropologie k poznání laténskýh pohřebišt v horním Polabí, *Archeologie východních Čech* 2, 90–96.
- Mangel, T. – Zavoral, T. 2017: Doklad laténskeho pohřbu z Duban, okr. Pardubice, *Archeologie ve středních Čechách* 21, 323–329.
- Melichar, R. 1982: Ludvík Domečka a jeho rod, *Heraldika a genealogie* 15, 36–48.
- Pokorný, F. 1895: Zprávy archaeologické z okolí hořického, *Český lid* 4, 457–459.
- Pokorný, F. 1897: Pohřebiště mezi Dobr. Vodami u Hořic, *Památky archeologické* 17, 744–745.
- Ramsl, P. C. 2002: Das Eisenzeitliche Gräberfeld von Pottenbrunn. *Fundberichte aus Österreich. Materialhefte Reihe A, Heft 11*. Wien.
- Ramsl, P. C. 2011: Das Latènezeitliche Gräberfeld von Mannersdorf am Leithagebirge, Flur Reinthal Süd, Niederösterreich. *Mitteilungen der Prähistorischen Kommission* 74. Wien.

- Sankot, P.* 1998: „Münsinger Fiebeln“ aus der Gräberfeldern Böhmens. In: Müller F. (ed.), Münsingen-Rain, Ein Markstein der keltischen Archäologie. Funde, Befunde und Methoden in Vergleich. Schriften des Bernischen Historischen Museums 2. Bern, 205–212.
- Sankot, P.* 2007: Le rite funéraire de nécropoles laténiennes en Bohême, *Acta Terrae Septemcastrensis* 6, 111–120.
- Sedláčková, H. – Waldhauser, J.* 1987: Laténská pohřebiště ve středním Polabí, okr. Nymburk, *Památky archeologické* 78, 134–204.
- Sklenář, K.* 2005: Biografický slovník českých, moravských a slezských archeologů. Praha.
- Sládek, V. – Macháček, J. – Ruff, C. B. – Schuplerová, E. – Přichystalová, R. – Hora, M.* 2015: Population-specific stature estimation from long bones in the early medieval Pohansko (Czech Republic), *American Journal of Physical Anthropology* 158, 312–324.
- Stloukal, M. – Dobšíková, M. – Kuželka, V. – Stránská, P. – Velemínský, P. – Vyhnanek, L. – Zvára, K.* 1999: Antropologie. Příručka pro studium kostry. Praha.
- Valentová, J. – Sankot, P.* 2011: Das Latènezeitliche Gräberfeld Kutné Hora-Karlov (okr. Kutná Hora/CZ). Eine Rettungsgrabung aus dem Jahren 1988–1989, *Jahrbuch der Römisch-Germanischen Zentralmuseums Mainz* 58, 279–401.
- Waldhauser, J.* 1999: Jak se kopou keltské hroby. Praha.
- Waldhauser, J.* 2001: Encyklopedie Keltů v Čechách. Praha.
- Waldhauser, J. – Štauberová, M. – Štauber, B.* 1982: Keltské kostrové hroby ze Třtěna v Poohří, *Archeologické rozhledy* 34, 302–305.
- Waldhauser, J. et al.* 1978: Das keltische Gräberfeld bei Jenišův Újezd in Böhmen II (Auswertung). *Archeologický výzkum v severních Čechách* 7. Teplice.
- Waldhauser, J. et al.* 1987: Keltische Gräberfelder in Böhmen – Dobrá Voda, Letky sowie Radovesice, Stránce und Tuchomyšl, *Bericht der Römisch-Germanischen Kommission* 68, 28–179.
- Zwiefelhofer, E.* 1927: Za kustodem Františkem Pokorným. In: Špringer, J. (ed.), 40 let Archeologického a musejního spolku v Hořicích v Podkrkonoší. Hořice v Podkrkonoší, 12–14.

La Tène grave no. 35 from Dobrá Voda in the light of new archaeological, anthropological and archaeozoological findings

The cemetery of Dobrá Voda, Jičín District (*Fig. 1*), belongs among the few more extensively excavated and better known La Tène necropolises within the eastern Bohemian region, despite the fact that its excavation took place as early as the turn of the 20th century. At least 35 La Tène graves were disturbed and partly excavated on the grounds of Čeliš's brick factory in connection with the extraction of brick clay between 1887 and 1904, however, the actual number was likely even higher (*Holodňák – Waldhauser 1987, 67*).

The last discovered grave, which was excavated and documented by L. Domečka in 1904 (*Fig. 2; Domečka 1906, 258, Fig. 5*) was designated as no. 35 during the later complex processing of finds from this cemetery (*Holodňák – Waldhauser 1987, 80*). According to the information recorded by Domečka, as well as that on the original filing cards (*Fig. 3, 4*), the above grave contained, apart from a human skeleton, also two iron fibulae, a ceramic vessel, and a meat offering in the form of a 'roe deer leg'. However, the majority of finds had been missing for a long time. So far, research could only be based on the only available object, which is the ceramic vessel (*Fig. 5:3*) and Domečka's original brief description of the excavation situation supplemented with a sketch. Only in 2011, during a re-examination of finds from La Tène cemeteries deposited at the Museum of Eastern Bohemia in Hradec Králové, the missing artefacts were re-discovered and documented (*Fig. 5:1,2*). At the same time, the anthropological and archaeozoological material which is currently deposited at the National Museum in Prague was traced back too.

The 're-discovered' archaeological and anthropological material from grave no. 35 at Dobrá Voda, Jičín District, also enabled, for the first time and 115 years after its excavation, its more complex analysis. The obtained data contributed to a more precise dating of the burial which seems to date from the LT B2a phase. Analysis of the preserved anthropological remains (*Fig. 6, 7*) indicates that the burial belonged to a male individual aged 30–50 years who was taller than 170 cm. A trauma in the area of the left side of the frontal bone is interesting too – it was probably caused by a blow from a blunt object (*Fig. 7*). Fundamental findings were also obtained through osteological analysis of the animal bones which formed part of the grave goods. According to the actual findings, it was not a roe deer's leg, as originally stated by the finder, L. Domečka, but part of a domestic pig's hind leg. This finding fits well with the anticipated scheme, as parts of pigs' bodies are most often recorded as meat offerings in the above context.

The custom to deposit meat offerings and ceramic vessels among grave goods is generally not very widespread in Bohemia. The above elements may be indicative of links to the Middle Danube area which are most apparent in the eastern Bohemian region. The cemetery of Dobrá Voda is geographically also part of it.

(English by Jan Machula)

Fig. 1. Dobrá Voda, Jičín District. Location of the site on the map.

Fig. 2. Dobrá Voda, Jičín District. Sketch showing the excavation situation in grave no. 35. After Domečka 1906, Fig. 5.

Fig. 3. Dobrá Voda, Jičín District. L. Domečka's filing records associated with finds from grave no. 35. Archive of the Archaeological Department the Museum of Eastern Bohemia in Hradec Králové.

Fig. 4. Dobrá Voda, Jičín District. L. Domečka's filing records associated with finds from grave no. 35. Archive of the Archaeological Department Museum of East Bohemia in Hradec Králové.

Fig. 5. Dobrá Voda, Jičín District. Objects making up the grave goods in grave no. 35.

Fig. 6. Dobrá Voda, Jičín District. 1 – preserved part of the left ilium with the incomplete greater sciatic notch (right) and part of the acetabulum; 2 – degenerative changes to the proximal joint surface of the first metacarpal bone; 3 – femoral bone from the left side of the body – front (a) and medial (b) view of the upper third of the bone and a completely preserved femoral bone viewed from the front (c); 4 X-ray image of the left side femoral bone.

Fig. 7. Dobrá Voda, Jičín District. 1 – frontal bone, an oval depression, most likely caused by a blow from a blunt object is visible in its left half; 2 – X-ray image of the frontal bone. The depression is marked with an arrow.

Tomáš Mangel, Katedra archeologie, Filozofická fakulta, Univerzita Hradec Králové, Rokitanského 62,
500 03 Hradec Králové 3
tomas.mangel@uhk.cz

Petr Velemínský, Národní muzeum, Přírodovědecké muzeum, Antropologické oddělení, Václavské nám. 68,
115 79 Praha 1
petr_veleminsky@nm.cz

René Kyselý, Archeologický ústav AV ČR, Praha, v. v. i., Letenská 4, 118 01 Praha 1
kysel@arup.cas.cz
