

Přelomový rok 1939. Kapitola z dějin Státního archeologického ústavu

Miloš Hlava

1. ÚVODEM...

V dějinách každé instituce existují léta, jež plynou poklidně a v zaběhnutých kolejích – a takových je bezesporu většina. Jsou ale také roky, které jsou naopak přesyceny důležitými událostmi, jež zásadním způsobem předurčí budoucí osudy. Klíčová role takových let je ovšem patrná obvykle teprve při pohledu nazpět a s náležitým odstupem.¹

Pro Státní archeologický ústav byl podle mého soudu jedním z přelomových mezníků v jeho dějinách rok 1939 – a to nikoliv pouze kvůli změně v jeho čele, kdy přesluhujícího Karla Buchtelu nahradil na přelomu února a března manažersky výrazně schopnější, iniciativnější a energičtější (a také o téměř dvě generace mladší) Jaroslav Böhm. Avšak právě díky ní mohl Státní archeologický ústav v nepříznivé době po obsazení okleštěných českých zemí Německou říší a následném vzniku Protektorátu Čechy a Morava v polovině března 1939 aktivně čelit událostem, jež přicházely. Především díky Böhmovu iniciativnímu jednání, jež se v průběhu deseti zbývajících měsíců roku 1939 řídilo jasnou, třebaže okolnostem přizpůsobenou strategií, vstoupil Státní archeologický ústav – již pod novým jménem² – do roku 1940 v konsolidovaném stavu a ve výrazně lepší kondici než do předchozího roku. A personální zabezpečení instituce, jehož se Böhmovi podařilo dosáhnout, představuje podle mého soudu ukázkový příklad způsobu jeho jednání, kdy z nepříznivých situací opakovaně dokázal vytěžit maximum a – s nadsázkou vyjádřeno – zdánlivě neodvratnou prohru obrátil ve vítězství.

Právě roku 1939 v dějinách Státního archeologického ústavu jsou věnovány následující strany. Jde ovšem pouze o představení dvou (zajisté subjektivně rozpoznávaných) aspektů, jež byly pro další vývoj instituce klíčové. Pominuty tudíž zůstanou další události, jež se sice v průběhu roku 1939 odehrály, avšak z hlediska směřování instituce byly – při pohledu nazpět – druhořadé, resp. marginální: např. předání příslušných souborů z meziválečných terénních výzkumů na Slovensko, jež začalo právě na přelomu let 1938 a 1939 (a táhlo se až do roku 1943), odstranění osob židovského původu ze státní správy a institucí zřizovaných státem, jež začalo ještě před březnem 1939, organizování záchranných akcí při stavbě dálnice Praha–Brno–Zlín a snaha podílet se také na archeologických výzkumech při stavbě dálnice Vratislav–Vídeň apod. Události vylíčené na následujících stranách samozřejmě nelze striktně vymezit 1. lednem a 31. prosincem 1939 – měly svoji předehru a také následné pokračování. Obojí bude stručně zmíněno.

2. PO MNICHOVU: NEOTŘELÝ NÁVRH

Dne 25. října 1938 odeslal Cyril Merhout, přednosta Státního památkového úřadu pro Čechy, dopis na ministerstvo školství a národní osvěty. Mnohem důležitější než jeho velmi stručný text („*Tři úředníci Státního památkového úřadu a Státního archeologického ústavu vypracovali návrh reorganizace Státního památkového úřadu, který předkládám k úvaze.*“; dopis Státního památkového úřadu pro Čechy ministerstvu školství a národní osvěty, 25. října 1938; NA, fond Ministerstvo školství, karton 3226, spis čj. 153569/1938)

¹ Použité zkratky: archiv NZ ARÚB – archiv nálezových zpráv Archeologického ústavu Akademie věd České republiky, Brno, v. v. i.; archiv AÚ MZM – archiv Archeologického ústavu Moravského zemského muzea; MÚA AV ČR, AAV – Masarykův ústav a Archiv Akademie věd České republiky, Archiv Akademie věd; NA – Národní archiv. Pravopis dobových textů (především interpunkce) byl upraven jen v nezbytných případech. Příspěvek vznikl za podpory MŠMT ČR udělené UP v Olomouci, grant IGA_FF_2018_006, Společnost v historickém vývoji od středověku po moderní věk IV.

² V září 1939 byl Státní archeologický ústav z podnětu Úřadu říšského protektora přejmenován na *Archeologický ústav v Praze*, v němčině *Das Archäologische Institut in Prag* (k proměně názvu instituce v letech 1939–1945 srv. Hlava 2018, 7, pozn. 2).

byl avizovaný příložený dokument – dva z Merhoutových podřízených a Jaroslav Böhm ze Státního archeologického ústavu v něm navrhovali rozsáhlé organizační změny v památkové péči, jež se týkaly tří institucí zřizovaných ministerstvem. Návrh byl prezentován jako reakce na nové státoprávní poměry po mnichovské dohodě – ztrátu pohraničí ve prospěch Německé říše a nový statut Slovenska i Podkarpatské Rusi v rámci zmenšené republiky. Oficiálními nosnými ideami, jimiž se autoři návrhu zaštiťovali, tudíž byly úsporná opatření, racionalita a efektivita. Jádrem předloženého návrhu bylo vskutku výbušné – Státní archeologický ústav měl být zrušen jako samostatná instituce a jeho agendu (včetně zaměstnanců) měl převzít Státní památkový úřad pro Čechy. A nemělo zůstat pouze u toho, neboť obdobně mělo být naloženo také s další institucí – Státním fotoměřickým ústavem (*obr. 1; Příloha 1*).

Na ministerstvu dostal návrh na stůl k vyřízení Zdeněk Wirth, od roku 1923 přednosta tamějšího osvětového (VI.) odboru a od roku 1926 sekční šéf ministerstva, pod jehož pravomoc fakticky spadala veškerá kulturní agenda, včetně památkové péče. Autoři návrhu tento standardní úřední postup nepochybně museli předpokládat a o to více vystupuje do popředí zjevná pikantnost předložených tezí. Ta spočívala mimo jiné v okolnosti, že v čele Státního fotoměřického ústavu, který měl být jako neefektivní a nadbytečný zrušen, stál právě Zdeněk Wirth (*Uhlíková 2010, 62–69, 101–104*).

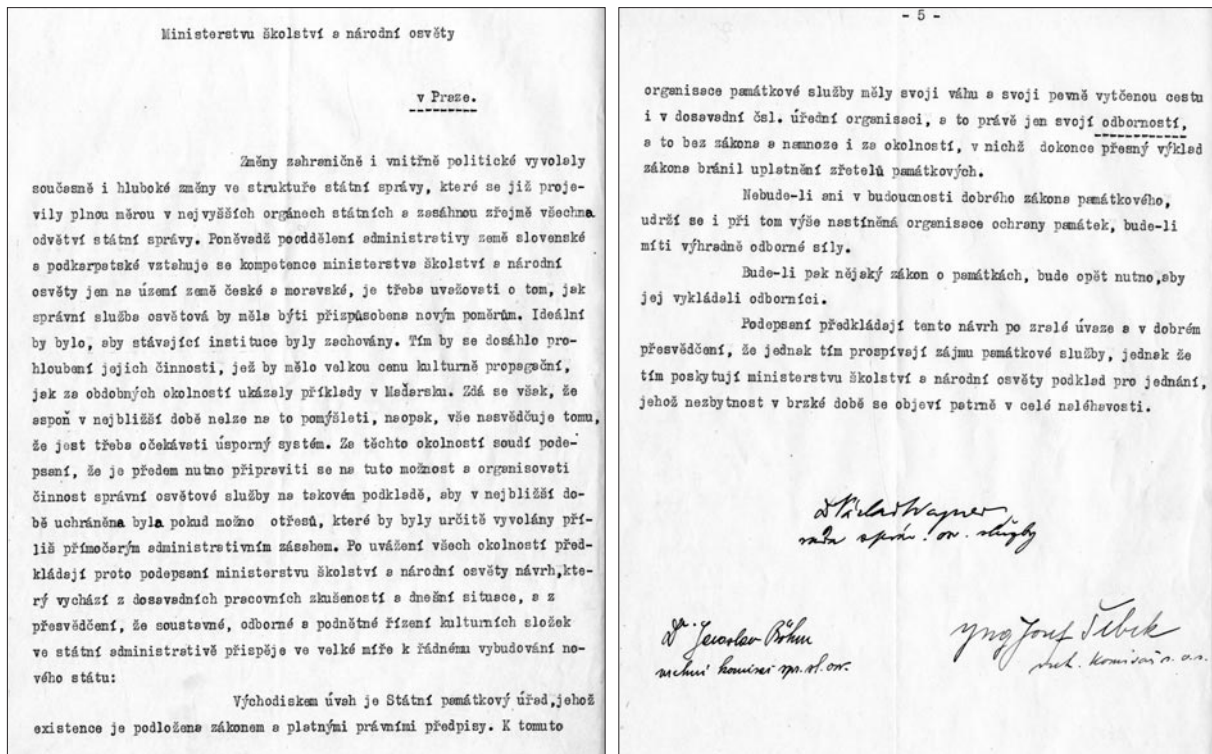
Wirth se k návrhu interně vyjádřil teprve po více než dvou měsících, a to v poslední den svého působení na ministerstvu před vynuceným odchodem do penze (*Uhlíková 2010, 69*). Dne 31. prosince 1938 jej odmítl a své důvody shrnul do pěti bodů. Hned v prvním – zároveň ovšem jakoby mimoděk, pouze z formálních důvodů – neváhal uvést, že návrh byl podán bez vědomí představeného Jaroslava Böhma, tj. ředitele Státního archeologického ústavu Karla Buchtely (*Příloha 2*).

Předložený návrh na zrušení Státního archeologického ústavu jako samostatné instituce a převedení jeho agendy pod Státní památkový úřad pro Čechy měl širší souvislosti. Šlo nepochybně o důsledek dlouhodoběji napjaté situace, kdy v čele instituce stál stárnoucí, již (téměř) 75letý, Karel Buchtela, jmenovaný do této funkce v roce 1924, zprvu jako zástupce prvního ředitele Lubora Niederla po dobu jeho nemoci. Lze se jen dohadovat, že ukončení Buchtelova angažmá v předchozích letech odmítal právě Zdeněk Wirth, do jehož gesce na ministerstvu školství a národní osvěty Státní archeologický ústav spadal. Pokus zrušit Státní archeologický ústav i Státní fotoměřický ústav, resp. vtělit jejich agendu do Státního památkového úřadu pro Čechy, mohl být tudíž motivován mj. snahou odstranit vcelku elegantně z čela obou institucí osoby, jež ve svém důsledku byly brzdou žádoucích změn a konzervovaly poměry uplynulých let, jež bylo možné právě v přelomové době změnit.³

Lze se jen dohadovat, zda se Buchtela o předloženém návrhu neoficiální cestou dozvěděl. Avšak jelikož Zdeněk Wirth ve svém interním vyjádření uváděl, že návrh byl předložen bez Buchtelova vědomí (viz *Příloha 2*), patrně se o něm před ředitelem Státního archeologického ústavu zmínil. Každopádně události ve Státním archeologickém ústavu nakonec akceleroval jiný okamžik. Dne 14. prosince 1938 se v *Pražském večeru* objevil anonymní článek, který si vzal na mušku ředitele Státního archeologického ústavu i Státního památkového úřadu pro Čechy (*Hlava 2017a, 18–19*). Kritické výtky mířily především proti jejich kvalifikaci a (v Buchtelově případě) věku. Böhm zcela jistě nebyl jeho autorem (a zřejmě s ním neměl přímo vůbec nic společného), avšak Buchtelovo podezření, že právě on za ním stojí (byť jako pouhý iniciátor), bylo patrně neochvějně (*Hlava 2017a, 19*).⁴

³ Karel Buchtela byl ostatně v archeologické obci považován obecněji za osobu stojící v cestě modernizaci Státního archeologického ústavu. Již rezoluce 2. sjezdu československých historiků v roce 1937 vyzývala ke změně v čele instituce, avšak bezvýsledně (*Hlava 2017a, 18–19*). Nad Buchtelovým vztahem k archeologii a instituci, v níž byl ředitelem, navíc příležitostně vítězil duch sběratele. Přestože to bylo v rozporu se služebními předpisy, pohyboval se na trhu se starožitnostmi. To prokazují nejen svědectví pamětníků (*Rataj – Šolle – Vencl 2003, 142, pozn. 6*), ale také konkrétní dokumentované doklady (viz např. bronzová plastika kance ze Stradonic; *Kysela 2017, 171–175, Fig. 8–9*). Wirthovo řízení Státního fotoměřického ústavu, instituce spadající do jeho ministerské gesce, zase představovalo jasný střet zájmů (*Uhlíková 2010, 102–103, pozn. 438*).

⁴ Pohled do zákulisí umožňují v tomto případě deníkové záznamy Lubora Niederla z posledních týdnů roku 1938, v nichž si zapisoval informace z různých jednání a z přátelských setkání. Dne 21. prosince 1938 (tj. týden po zveřejnění inkriminovaného článku v *Pražském večeru*) jej navštívil Karel Chotek, Niederle poté jádro rozhovoru zaznamenal těmito slovy: „O Buchtelovi že 75letý nemůže býti v úřadě, že remunerace dělala loni 6000.“ (údaj o výši Buchtelovy remunerace se v *Pražském večeru* neobjevil, neboť neprošel cenzurou). Dne 28. prosince 1938 jej navštívil Jaroslav Böhm a Niederle si poté – kromě jiného – zaznamenal: „Článek v Praž. večeru nepsal – je nešikovný a nesprávný. Původce je jiný.“ A 30. prosince 1938 za ním přišel Karel Buchtela: „Chce jeti do Ameriky prodávat emaily byz. ale za 3 by to dal (mohl) nepojede!“ (deník L. Niederla; MÚA AV ČR, AAV, fond Lubor Niederle, karton 1, inv. č. 14). Právě na prosincový rozhovor s Niederlem se zřejmě Böhm odvolával v korespondenci v únoru 1939 (*Hlava 2017a, 19–20*). Böhm vskutku nemohl být autorem článku v *Pražském večeru*, neboť v něm byl kritizován mj. přednosta Státního památkového úřadu pro Čechy, který před necelými dvěma měsíci zaštil návrh na zrušení Státního archeologického ústavu.



Obř. 1. První a poslední strana návrhu na organizační změny v památkové péči od Václava Wagnera, Josefa Šebka a Jaroslava Böhma (NA, fond Ministerstvo školství, karton 3226, spis čj. 153569/1938).

Vztah mezi Karlem Buchtelou a Jaroslavem Böhmem prošel v průběhu třicátých let 20. století značnou proměnou. Nadaný Jaroslav Böhme, snad nejtalentovanější český prehistorik své generace, začal výrazně vystupovat do popředí v letech 1928–1929, patrně (také) v souvislosti s odchodem Josefa Antonína Jíry, prvního konzervátora Státního archeologického ústavu, do penze kvůli špatnému zdravotnímu stavu. Nutno konstatovat, že za postupnou modernizaci instituce od přelomu dvacátých a třicátých let 20. století stál právě Jaroslav Böhme, ovšem zprvu s výraznou podporou svého nadřízeného. Když v letech 1930–1931 došlo ke sporům s Innocencem Ladislavem Červinkou o principy provádění terénních výzkumů a vypracování nálezových zpráv, bez Buchtelovy jednoznačné podpory by Böhme rozhodně nemohl postupovat způsobem, jaký zvolil. Výsledkem tehdejšího střetu byla mj. kodifikace závazných pravidel pro vypracování nálezových zpráv, jež byla zformulována v roce 1932 (blíže Hlava 2020).

Jak dalece Buchtela zaštiťoval další modernizační inovace v následujících letech, lze jen stěží posoudit (srv. Rataj – Šolle – Vencl 2003, 154–157). Böhme byl nepochybně tím, kdo formuloval program instituce a její směřování – dochované koncepty příslušných dokumentů z třicátých let 20. století jsou totiž psány prakticky bez výjimky jeho rukou. Konečné rozhodnutí (tj. stvrzení dokumentů podpisem) bylo však vždy na Buchtelovi. Zřejmě především Böhmovým dílem byl organizační Statut Státního archeologického ústavu, schválený ministerstvem školství a národní osvěty na počátku roku 1934 – byly v něm (patnáct let po konstituování instituce!) stanoveny cíle a závazná pravidla, jimiž se měl Státní archeologický ústav při své činnosti řídit. Böhmovi se podařilo uvést v život Zprávy Státního archeologického ústavu (třebaže měly nakonec pouze jepičí život), koncipované jako odborné periodikum s informacemi o činnosti instituce, a stal se o ně coby redaktor. Především z jeho iniciativy byli – v návaznosti na schválený Statut – ustaveni jednatelé Státního archeologického ústavu pro jednotlivé regiony Československa, kteří měli informovat pražské ústředí a jednotlivé konzervátory o archeologických nálezech v oblastech, jež dostali na starost; ministerstvo školství a národní osvěty je jmenovalo v dubnu 1935. Böhmovy inovace se týkaly také archeologických výzkumů – v jeho představě měly být koncipovány jako komplexní interdisciplinární badatelské projekty. Ve své podstatě Böhmovy iniciativy vycházely z původní Niederlovy představy, podle níž měl být Státní archeologický ústav specializovanou oborovou badatelskou institucí. Šlo vlastně o pokus na Niederlovu zakladatelskou ideu cíleně navázat a rozvinout ji, neboť kvůli nedostatečnému personálnímu a finančnímu zabezpečení byla ve dvacátých letech 20. století odsunuta do pozadí.

Události, jež následovaly po zveřejnění článku v *Pražském večeru*, a průběh Buchtelova odvolání z čela Státního archeologického ústavu byly před dvěma lety vcelku podrobně popsány (Hlava 2017a, 18–20).⁵ Proto jen konstatujeme, že na přelomu února a března 1939 se stal Jaroslav Böhm novým ředitelem Státního archeologického ústavu. Pro samu instituci i českou archeologii to byl nepochybně krok správným směrem, který vzhledem k následným březnovým událostem přišel na poslední chvíli.

3. ROK 1939

Nové státoprávní poměry, jež nastaly po 15. a 16. březnu 1939, zasáhly pochopitelně také do činnosti Státního archeologického ústavu. Bylo zřejmé, že pro další osudy instituce bude klíčovým vztah k říšskoněmecké archeologii, jejím organizačním složkám a představitelům, kteří budou zasahovat do dění v protektorátní archeologii. Jaroslav Böhm se snažil postupovat podle principů, jež si stanovil. Ty lze podle mého soudu výstižně představit na dvou aspektech – (1) na vztahu k říšskoněmecké archeologii, (2) na personálním zabezpečení Státního archeologického ústavu, z něhož vycházela koncepce činnosti instituce, zformulovaná na přelomu let 1939 a 1940.

3.1. Vztah k říšskoněmecké archeologii – odlišné reakce na dvě různá pozvání

Archeologie v českých zemích přetvořených 16. března 1939 v Protektorát Čechy a Morava se stala od počátku předmětem zájmu příslušných míst v Německé říši. S charakteristickou rivalitou a kompetenčním chaosem, typickým pro nacionálně socialistické Německo, začal již záhy souboj o pozice na novém území mezi Výzkumnou a učenou společností „Ahnenerbe“ (*Forschungs- und Lehrgemeinschaft „Das Ahnenerbe“*), založenou v roce 1935 pod záštitou SS a jejího říšského vůdce Heinricha Himmlera (a od roku 1938 výrazně expandující na nově získaná teritoria), a oficiálním profesním Říšským svazem pro německý pravěk (*Reichsbund für Deutsche Vorgeschichte*), výrazně spojeným s NSDAP. Kompetence v archeologických personáliích při obsazování uprázdněného pražského univerzitního pracoviště, resp. pozic v archeologické památkové péči však spočívaly v rukách říšského ministerstva vědy, výchovy a vzdělávání, v němž měli v tomto směru důležitou roli Werner Buttler a Robert Hiecke; do hry také záhy vstoupil Úřad říšského protektora, v němž klíčovou pozici úředníka s kompetencemi pro prehistorii obsadil Hans Reinhold, vyslaný do Prahy z říšského ministerstva vědy, výchovy a vzdělávání.

Zatímco v Sudetech (resp. v části scelené na počátku roku 1939 v Říšskou župu Sudety) získal díky rychlému jednání říšského ministerstva vědy, výchovy a vzdělávání rozhodující vliv Říšský svaz pro německý pravěk a za hlavní postavu tamější archeologie byl již v prosinci 1938 vybrán Hermann Schroller (podrobně Hlava 2019),⁶ v Protektorátu Čechy a Morava bylo rychlejší *Ahnenerbe*. Jeho představitelé se snažili již v březnu 1939 dostat pod svoji kontrolu paleolitické výzkumy na Moravě (*Oliva – Kostrhun* 2019, 117–118, 126, obr. 7) a nechyběla ani iniciativa ze strany státního tajemníka v Úřadu říšského protektora (tj. fakticky druhého nejmočnějšího muže v hierarchii instituce) Karla Hermanna Franka. Ten se totiž 23. června 1939 obracel jménem říšského protektora Konstantina von Neuratha na předsedu protektorátní vlády Aloise Eliáše s žádostí, formulovanou ovšem jako zdvořilá prosba: „*Im einzelnen Gebieten des Protektorates wurden im Laufe der Zeit beachtenswerte archäologische Funde gemacht, die zur Aufhellung der Markomannen- und Langobardenzeit in Böhmen und Mähren wesentlich beigetragen haben. Da für derartige Ausgrabungen vom Standpunkte des Reiches das grösste Interesse besteht, bitte ich, die zuständigen Stellen, nämlich die Denkmalämter in Prag und Brünn bezw. das Archäologische Institut, entsprechend anzuweisen, sich in jedem Fundfalle mit der Reichshauptstelle der SS, „Das Ahnenerbe“, in Berlin-Dahlem, Pücklerstrasse 16, Fernruf 897721, in das Benehmen zu setzen, um dieser Dienststelle die Beteiligung an den Ausgrabungen zu ermöglichen. Diese Dienststelle würde es ferner übernehmen, für den Fall, dass Ausgrabungsprojekte infolge der hierfür fehlenden Bedeckung bisher nicht zur Durchführung gelangen konnten, die Ausgrabungen im Einvernehmen mit den erwähnten Stellen des Protektorates, selbst zu besorgen.*“ (dopis říšského protektora v zastoupení

⁵ Domnívám se, že autorem anonymní reakce zveřejněné v *Expresu* na počátku ledna 1939 (Hlava 2017a, 19) byl Zdeněk Wirth.

⁶ Ministerští úředníci pro tuto roli navrhli nejprve Lothara Zotze, ten však nabídku odmítl (podrobně Hlava 2019). Podstatnou úlohu v rozhodování na ministerstvu hrály spory klíčových úředníků (a především Wernera Buttlera) s Hansem Reinerthem (srv. Buttler 2008, 210–211; *tjž* 2013, 222). Na povolání Hermanna Schrollera, předního funkcionáře Reinerthova Říšského svazu pro německý pravěk, do vznikající Říšské župy Sudety lze optikou tohoto faktu nahlížet různými způsoby – mohlo jít např. mj. o jeho elegantně provedené odstranění z Dolního Saska do (archeologicky) druhořadé oblasti, resp. do okrajového regionu Německé říše, na němž se údajně podílel také Herbert Jankuhn, jeden z nejvýznamnějších prehistoriků v *Ahnenerbe* (Mahsarski 2011, 230, Anm. 1155).

K. H. Franka ministerskému předsedovi protektorátní vlády, 23. června 1939 – opis; NA, fond Ministerstvo školství, karton 3132, inv. č. 1742). Předsednictvo ministerské rady zaslalo začátkem července 1939 tento dopis ministerstvu školství a národní osvěty k dalšímu úřednímu opatření. Odtud se opis dopisu z Úřadu říšského protektora dostal jednak k oběma památkovým úřadům, jednak k Státnímu archeologickému ústavu, a to s instrukcí, aby „podle přání říšského protektora bylo vždy postupováno. O tom, co bylo v každém jednotlivém případě zařízeno, buď sem vždy podána zpráva.“ (koncept dopisu ministerstva školství a národní osvěty mj. Státnímu archeologickému ústavu, 17. července 1939; NA, fond Ministerstvo školství, karton 3132, inv. č. 1742). U toho však s největší pravděpodobností také zůstalo, neboť v dochovaných (resp. v současné době dostupných) pramenech není zaznamenán žádný případ, v němž by během následujících měsíců Státní archeologický ústav postupoval podle ministerských instrukcí. Zřejmě šlo tudíž o ojedinělou (a s říšským ministerstvem vědy, výchovy a vzdělávání nepochybně nekoordinovanou) iniciativu, po níž nenásledovaly další kroky.

Důležité bylo, že koncepční úvahy o zásadách do české protektorátní archeologie se v průběhu roku 1939 odehrávaly za vůdčí role říšského ministerstva vědy, výchovy a vzdělávání, samozřejmě ovšem ve spolupráci s Úřadem říšského protektora a dalšími institucemi, resp. též jednotlivci. Interní diskuse o stanovení závazných principů a cílů, jimiž se měli zainteresované instituce i jednotliví prehistorikové řídit, probíhaly až do léta 1939; nechyběla ani písemně formulovaná (zasvěcená) stanoviska (viz Příloha 3). Výsledek diskusí zformuloval na konci července 1939 výstižně Werner Buttler – hlavním pracovištěm a oporou německé archeologie v Protektorátu Čechy a Morava měla být pražská univerzita, do Státního archeologického ústavu a dvou nejvýznamnějších muzeí (Národního muzea v Praze a Moravského zemského muzea v Brně) měly být umístěny německé odborné síly kvůli získání kontroly nad jejich činností (Blažek – Lutovská 2002, 617–618, 621–622 – Dokument 1). Z německého pohledu byl ovšem zásadním problémem nedostatek odborných sil, vhodných pro uplatnění v protektorátní archeologii – ostatně s obdobným problémem se potýkal rovněž Hermann Schroller při konstituování Úřadu pro pravěk (*Amt für Vorgeschichte*) v Říšské župě Sudety. Až do září 1939 se tudíž – při pohledu zvenčí – aktivity německé prehistorie v Protektorátu Čechy a Morava vyčerpávaly obsazením uprázdněného univerzitního prehistorického pracoviště, na něž byl teprve tehdy dosazen Lothar Zetz. Jeho postavení v novém působišti bylo navíc zprvu provizorní, nikoliv definitivní. Jakkoliv svoji koncepční představu o působení v Protektorátu Čechy a Morava zformuloval záhy po svém příchodu do Prahy (Hlava 2017a, 23, 31–32), až do jara 1940 zápasil s elementárními existenčními starostmi (Hlava 2018, 8, pozn. 5).

Böhmovou premisou ve vztahu k říšskoněmecké archeologii v nových poměrech bylo udržování a rozvíjení odborných kontaktů, zároveň chtěl zachovat jasně vymezený odstup od nacionálně socialistických organizací a nejvýraznějších představitelů nacionálně socialistické archeologie. Podle mého soudu to dokládají mj. odlišné reakce na dvě různá pozvání, jež v roce 1939 obdržel.

Dne 6. června 1939 se na Jaroslava Böhma obrátil jménem Říšského svazu pro německý pravěk jeho vůdce Hans Reinerth a sděloval, že ve dnech 23.–26. června 1939 se bude v Ústí nad Labem konat 3. výroční setkání Východoněmeckého pracovního společenství (*Ostdeutsche Arbeitsgemeinschaft*), součástí Říšského svazu pro německý pravěk. K dopisu přiložil nástin předběžného programu a dodával: „*Da ich sehr begrüßen würde, wenn an der Tagung befreundete tschechische Vorgeschichtsforscher in kameradschaftlicher Zusammenarbeit mit den deutschen Fachgenossen mitwirken würden, so bitte ich Sie, für den 24. Juni, 16 Uhr einen Lichtbildvortrag über ‚Kulturen und Völker der Bronze- und Hallstattzeit in Böhmen und Mähren‘ zu übernehmen.*“ Nechybělo ani pověstné mazání medu kolem úst: „*Sie können sich denken, dass ich mich auch persönlich freue, Sie nach so langen Jahren wieder zu sehen und zu sprechen. Nach den bisher vorliegenden Zusagen ist erfreulicherweise mit einer starken Teilnahme gerade der zuständigen Fachgenossen aus Böhmen, Mähren und allen deutschen Nachbargauen zu rechnen. Ich wäre Ihnen daher für Ihre Mitwirkung und die Übernahme des vorgeschlagenen Vortrages besonders dankbar.*“ To ale nebylo vše. Reinerth totiž připojil ještě obsahlou doušku, jež v sobě skrývala další čertovo kopýtko: „*Dankbar wäre ich Ihnen für gleichzeitige Mitteilung geeigneter Redner aus dem Kreise tschechischer Vor- und Frühgeschichtsforscher, die zu dem Thema ‚Germanen und Slaven als Nachbarn im böhmisch-mährischen Raum‘ sprechen könnten. Vielleicht können Sie mit dem einen oder anderen sogleich Fühlung nehmen und mir dann evtl. schon seine Zusage zu einem Vortrag mit dem genauen Einzelthema übermitteln.*“ Následoval ještě dotaz, zda by byl Böhme ochoten ujmout se role průvodce při exkurzi účastníků konference po pražských muzeích a sbírkách (dopis H. Reinertha J. Böhmovi, 6. června 1939; MÚA AV ČR, AAV, fond Státní archeologický ústav, karton 12, inv. č. 177).

Šlo vskutku o delikátní záležitost – konference se měla (záměrně!) konat na území, jež bylo před pouhými devíti měsíci odstoupeno Německé říši, navíc pod záštitou nacionálně socialistické profesní organizace. Neméně kontroverzní – vzhledem k době a místu, kde mělo setkání probíhat – bylo stanovené ústřední téma: nordicko-germánské osídlení Čech a Moravy a vztahy území Sudet v pravěku, resp.

rané době dějinné k sousedním oblastem Německa (*Anonymus 1939*, 254). Na místě proto byla nejvyšší obezřetnost. Jaroslav Böhm patrně nezaváhal ani na okamžik, avšak svoji neúčast v Ústí nad Labem musel patřičně zdůvodnit. Navíc o týden později, 13. června 1939, mu psal Hermann Schroller, předestínovaný ředitel vznikajícího Úřadu pro pravěk v Říšské župě Sudety, a informoval jej, že zamýšlí přijet v nejbližších dnech do Prahy s Josefinou Kollmannovou kvůli archivním rešeršům k nálezům z území Říšské župy Sudety (k činnosti Josefiny Kollmannové v pražských archivech v letech 1939 a 1940 viz *Hlava 2017b*, 446–447; srv. *týž 2019*). Poté dodával: „*Gleichzeitig hoffe ich Ihnen das Programm der Aussiger Tagung vorlegen zu können, für das Sie freundlicherweise einen Vortrag über die Bronze- und Hallstattzeit in Bilin übernommen haben.*“ A vyřizoval pozdravy Ivanu Borkovskému, jehož poznal již při své první návštěvě Prahy před několika týdny (dopis H. Schrollera J. Böhmovi, 13. června 1939; MÚA AV ČR, AAV, fond Státní archeologický ústav, karton 12, inv. č. 177). Dne 15. června 1939 proběhl – za přítomnosti Ivana Borkovského – Böhmův telefonický rozhovor s Hansem Reinerthem a o den později také osobní rozhovor s Hermannem Schrollerem (a Josefinou Kollmannovou) přímo v Praze. Böhm poté *pro domo* zaznamenal, že uvedl „*důvody služební i osobní, pro něž se nemůže podjati žádané přednášky a pro něž patrně nedostaví se [do] Ústí n. L.*“ (záznam J. Böhma na dopisu H. Reinertha J. Böhmovi z 6. června 1939, bez data; MÚA AV ČR, AAV, fond Státní archeologický ústav, karton 12, inv. č. 177). Reinerth se ovšem ani po Böhmově telefonickém odmítnutí nevzdal a 16. června 1939 mu adresoval oficiální pozvání, spolu s programem konference (dopis H. Reinertha J. Böhmovi, 16. června 1939; MUA AV ČR, AAV, fond Státní archeologický ústav, karton 12, inv. č. 177). I přes Böhmovo jasné odmítnutí byla v programu uvedena jeho přednáška (*obr. 2*). Böhm proto reagoval písemně a jednoznačně. Dne 19. června 1939 Reinerthovi sděloval s odkazem na vzájemný telefonický rozhovor a osobní rozmluvu se Schrollerem, že „*es mir nicht möglich ist, an der Tagung in Aussig teilzunehmen. Wie ich in den Unterredungen bereits erklären konnte, bin ich in der Weise mit unaufschiebbaren amtlichen Handlungen beschäftigt, daß es mir unmöglich war, sich mit der Formulierung des Vortrages und Beschaffung der notwendigen Diapositiven zu befassen.*“ A dodával: „*Ich bitte Sie deshalb um Entschuldigung und Begrüssung der Teilnehmer der Tagung.*“ (koncept dopisu J. Böhma H. Reinerthovi, 19. června 1939; MÚA AV ČR, AAV, fond Státní archeologický ústav, karton 12, inv. č. 177).

To ale nebyl konec. Následoval totiž další dopis neodbytného Reinertha, který naléhavě sděloval: „*Auf Grund des von Buchau aus geführten Telefongesprächs habe ich den von Ihnen für die Jahrestagung der Ostdeutschen Arbeitsgemeinschaft des Reichsbundes für Deutsche Vorgeschichte in Aussig für Sonnabend, den 24. 6., 16 Uhr, erbetenen Vortrag ‚Kultur und Völker der Bronze- und Hallstattzeit in Böhmen und Mähren‘ in die endgültige Tagungsfolge aufgenommen. Ich möchte Sie nun nochmals bitten den Vortrag für die Tagung zu übernehmen mit den Ihnen zur Verfügung stehenden Lichtbildern. Ich hoffe, dass die Lichtbildfrage kein Hinderungsgrund für Ihre Teilnahme an der Tagung sein wird, zumal mir gerade auch Professor Franz aus Leipzig schrieb, dass Ihnen gute Aufnahmen zur Illustrierung Ihrer Ausführungen zur Verfügung ständen. Sollten Sie jedoch der Ansicht sein, dass die vorhandenen Bilder nicht genügen, so würden wir uns ebensosehr freuen, wenn Sie Ihre Ausführungen auch ohne Bildunterlagen machen würden.*“ (dopis H. Reinertha J. Böhmovi, 20. června 1939; MÚA AV ČR, AAV, fond Státní archeologický ústav, karton 12, inv. č. 177). Reinerthův dopis došel do Prahy teprve 23. června 1939, tj. v den zahájení konference v Ústí nad Labem. Avšak Böhmův postoj se nezměnil. Ještě tentýž den obratem sděloval, že „*mir tatsächlich unmöglich ist nach Aussig zu reisen.*“ A dodával: „*Es ist Schade, dass Sie auch nach der telephonischen Unterredung meinen Vortrag in die endgültige Tagungsfolge aufgenommen und nicht andere Dispositionen vorgenommen haben.*“ (dopis J. Böhma H. Reinerthovi, 23. června 1939 – kopie; MÚA AV ČR, AAV, fond Státní archeologický ústav, karton 12, inv. č. 177). Výroční setkání Východoněmeckého pracovního společenství v Ústí nad Labem proběhlo bez Böhmovy účasti (*obr. 2*; srv. též *Anonymus 1939*).⁷ A nakonec nedošlo ani na plánovanou exkurzi do Prahy, jíž se byl Böhm ochoten jako průvodce ujmout, neboť – jak dodatečně sděloval Rei-

⁷ Datum a místo akce nebyly zvoleny náhodně. Výroční setkání Východoněmeckého pracovního společenství bezprostředně navazovalo na školící kurz pro pravěk (*Lehrgang für Vorgeschichte und germanische Frühgeschichte*), pořádaný od 18. do 23. června 1939 v Žatci pro vybrané (potenciální) spolupracovníky rodící se archeologické památkové péče v Říšské župě Sudety. Ti se po jeho skončení přesunuli do Ústí nad Labem, avšak spíše jen z povinnosti. Mizzi Manethová z moravského Uničova, která se zúčastnila obou akcí, se o tom zmínila v jednom ze svých dopisů: „*Am Freitag fuhren wir nach Aussig. Die Tagung dort hat eigentlich nicht viel geheißen. Wären wir Sudetenländer nicht dort gewesen, hätte es sehr kümmerlich ausgesehen. Es sind auch gleich am ersten Tage viele Teilnehmer abgezogen.*“ (dopis M. Manethové K. Schirmeisenovi, 6. července 1939; archiv AÚ MZM, konfiskáty K. Schirmeisena; blíže *Hlava 2019*). Jaroslav Böhm ostatně nebyl jediný, kdo odřekl přednášku. Oproti plánovanému programu se totiž omluvili také Hans Freising a Karl Schirmeisen (viz pozvánka na výroční konferenci Východoněmeckého pracovního společenství Říšského svazu pro německý pravěk – s přeškrtnutými přednáškami H. Freisinga a K. Schirmeisena; archiv NZ ARÚB, nezpracovaná pozůstalost H. Freisinga).

nerth – „die Einreisebewilligung in das Protektorat für eine so grosse Teilnehmerzahl nicht zu erlangen war“ (dopis H. Reinertha J. Böhmovi, 10. července 1939; MÚA AV ČR, AAV, fond Státní archeologický ústav, karton 12, inv. č. 177).

Odlisný přístup (a způsob jednání) zvolil Böhm u pozvání na VI. mezinárodní archeologický kongres v Berlíně, který se konal ve dnech 21.–27. srpna 1939. Je ovšem vhodné konstatovat, že pozvání od Archeologického ústavu Německé říše (*Das Archäologische Institut des Deutschen Reiches*), jehož byl dopisujícím členem, přišlo ještě před vznikem Protektorátu Čechy a Morava, na přelomu ledna a února 1939. Jaroslav Böhm v tomto případě podnikal aktivní kroky, aby se kongresu – primárně věnovaného klasické archeologii – mohl zúčastnit. Již 6. března 1939 sděloval ministerstvu školství a národní osvěty, že „z důvodů dnes uznávaných je důležité, aby pozvání bylo vyhověno“ (koncept dopisu J. Böhma ministerstvu školství a národní osvěty, 6. března 1939; MÚA AV ČR, AAV, fond Státní archeologický ústav, karton 12, inv. č. 178). V nových poměrech po 15. březnu 1939 účast na berlínském kongresu musel ovšem schválit Úřad říšského protektora. Po osobním jednání mezi Jaroslavem Böhmem a Hansem Reinholdem dne 9. srpna 1939 byl souhlas s cestou udělen. Reinhold to ještě tentýž den formuloval v úředním dopise, který zaslal Böhmovi: „Unter Bezugnahme auf die heutige Besprechung bestätige ich Ihnen, dass gegen Ihren Wunsch, am Internationalen Archäologischen Kongress in Berlin teilzunehmen, meinerseits keinerlei Bedenken erhoben werden. Ich begrüße besonders Ihre Absicht, mit einigen deutschen Fachvertretern sowie mit dem Sachbearbeiter für Vor- und Frühgeschichte im Reichserziehungsministerium persönlich in Verbindung zu treten.“ (dopis H. Reinholda J. Böhmovi, 9. srpna 1939; NA, fond Úřad říšského protektora, karton 534, sign. I-10 V-2-2). Jaroslav Böhm se berlínského kongresu klasické archeologie zúčastnil a ve zprávě pro ministerstvo si cestu do Německa pochvaloval: „Při pobytu v Berlíně navázal podepsaný styky s řadou posud osobně neznámých badatelů a obnovil přátelské vztahy k účastníkům již známým. Po této stránce, zejména ve vztazích k německým kolegům, byla účast na kongrese velmi užitečná.“ (koncept dopisu J. Böhma ministerstvu školství a národní osvěty, 23. prosince 1939; MÚA AV ČR, AAV, fond Státní archeologický ústav, karton 12, inv. č. 178). Böhm také sepsal o průběhu kongresu obsáhlou zprávu, jež vyšla tiskem (*Böhm 1939b*).

3.2. Zaměstnanci a vnitřní organizace Státního archeologického ústavu

Státní archeologický ústav zápasil již od svého vzniku s nedostatečným počtem zaměstnanců. Ani Niederlova skromná představa z roku 1919 nebyla zpočátku naplněna a neutěšený stav se zlepšoval jen velmi pozvolna. V prosinci 1938 Jaroslav Böhm koncipoval dopis adresovaný ministerstvu školství

Ostdeutsche Arbeitsgemeinschaft des Reichsbundes für Deutsche Vorgeschichte

3. Jahrestagung

in Aulfig vom 23.–26. Juni 1939. Verbunden mit der 1. Gantagung
für Vorgeschichte des NS-Lehrerbundes im Sudetengau

Freitag, den 23. Juni

20 Uhr Begrüßungsabend im Haus der Deutschen Arbeitsfront,
Hans-Krebs-Straße 22
Ansprache des Landesleiters Dr. Hermann Schrollert und
des Oberbürgermeisters Dr. Tauche
Lichtbildervortrag:
Dr. F. J. Maulwurf: *Vorgeschichte und Geschichte der Stadt Aulfig*

Sonnabend, den 24. Juni

10 Uhr Eröffnungssitzung im großen Saale der Stadtbücherei
Ansprachen: Gauerschulungsleiter Seibold
Gauwaller des NSLB, Dr. Eichholz
Gauhauptmann Dr. Kreßl
Regierungspräsident Krebs
Vortrag von Reichsamtsleiter Prof. Dr. Hans Reinerth:
*„Die erste Einbeziehung Böhmens und Mährens
in den nordischen Lebensraum“*

12,30 Uhr Gemeinsames Mittagessen im Haus der Deutschen Arbeitsfront

14 Uhr Besichtigung des Städtischen Museums in Aulfig

16–19 Uhr Vorträge in der Stadtbücherei:
1. Direktor Dr. Jaroslav Boehm, Prag:
*„Kultur und Völker der Bronze- und Hallstattzeit in Böhmen
und Mähren“* *erfüllen!*

Obr. 2. Titulní strana programu 3. výročního zasedání Východoněmeckého pracovního společenství Říšského svazu pro německý pravěk v Ústí nad Labem v červnu 1939 s vyškrtnutou přednáškou Jaroslava Böhma (archiv NZ ARÚB, nezpracovaná pozůstalost H. Freisinga).

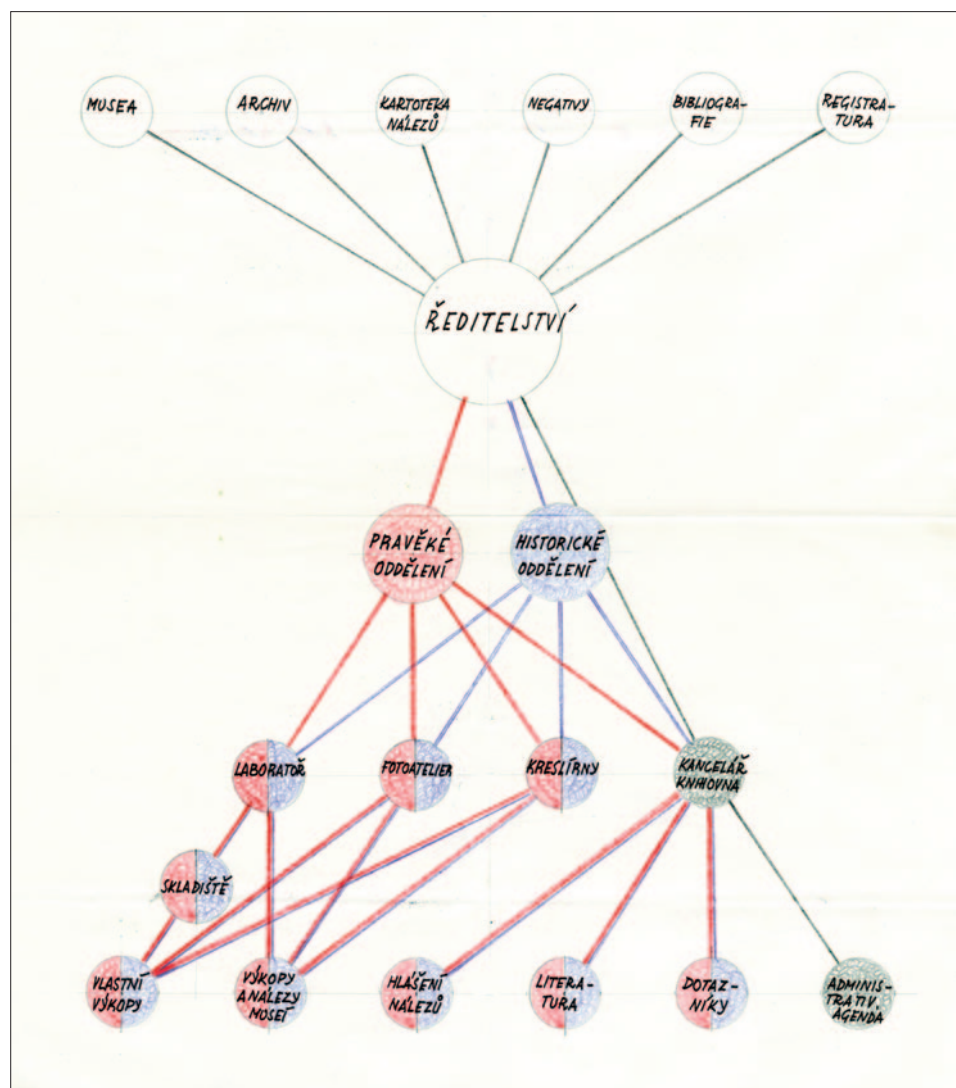
a národní osvěty, v němž (jménem Karla Buchtely) na nedostatečný personální stav již poněkolkáté upozorňoval. Ze tří činných odborných sil totiž měli dva zaměstnanci ze služeb instituce v brzké době odejít. Böhm proto varoval: „*Tak se ocitl ústav před otázkou, jak zabezpečiti normální chod běžné agendy, do- státi úkolům, které mu byly uloženy, a zastati úkoly, které ho v nejbližší době očekávají. Ústav upozorňuje, že zří- zování pracovních táborů, budování silnic a dráh většinou v krajích v pravěku velmi hustě osídlených povede k nutnosti, aby aspoň v nejdůležitějších případech byly nálezy zachráněny a prozkoumány jako nenahraditelný majetek národní kultury. Při dnešním stavu konceptního a technického personálu a se zřetelem k okolnosti, že tento personál je dnes již pracovním úplně přetížen, je nutno konstatovati, že shora vylíčenou situaci se poměry pra- covní přístří měrou nebezpečnou a jsou přímo znemožněny.*“ Poté následovalo jádro sdělení – Státní archeo- logický ústav žádal o poskytnutí další kvalifikované pracovní síly (koncept dopisu Státního archeolo- gického ústavu ministerstvu školství a národní osvěty, 5. prosince 1938; MÚA AV ČR, AAV, fond Státní archeologický ústav, karton 5, inv. č. 39). Ministerstvo vyhovělo, a tak Státní archeologický ústav od 1. ledna 1939 získal do svých služeb Ivana Borkovského, jemuž skončil pracovní poměr u Komise pro vý- zkum Pražského hradu.

Jenže ještě před koncem roku 1938 přišla jiná rána. Po odstoupení pohraničního území Německé říši (a také po přetvoření prvorepublikového Československa v druhorepublikové Česko-Slovensko) nastal jednak masivní odchod (nejen) českých státních zaměstnanců a jejich rodin do vnitrozemí, jednak jejich návrat ze Slovenska, neboť v nových poměrech pro ně nebylo v jejich dosavadních působících pracovních uplatnění. Vzniklá situace nezůstala bez vlivu na státní úřady a instituce v českých zemích. Vládním nařízením č. 379/1938 Sb. ze dne 21. prosince 1938, jež přijala vláda Rudolfa Berana, byly pro státní správu a organizace stanoveny zásady propouštění vdaných či jinak zajištěných žen, penzionování státních zaměstnanců kvůli překročení definované věkové hranice apod., a to v rámci úsporných opatření a snahy zaměstnat osoby v produktivním věku z pohraničí, resp. ze Slovenska (viz např. Benda 2013, 203, 241–242). Toto nařízení zasáhlo rovněž Státní archeologický ústav. Již 10. prosince 1938 se minister- stvo školství a národní osvěty (ovšem z podnětu ministerstva financí) formálně dotazovalo, zda jsou ve Státním archeologickém ústavu zaměstnány zaopatřené ženy (koncept dopisu ministerstva školství a národní osvěty Státnímu archeologickému ústavu, 10. prosince 1938; NA, fond Ministerstvo školství, karton 3130, spis č. 177375/1938). Dne 14. prosince 1938 odpovídal ředitel Buchtela a sděloval to, co bylo na ministerstvu dobře známo, totiž že Státní archeologický ústav „*zaměstnává pouze jednu vdanou sílu vrchní oficiantku paní Annu Pavlovskou*“ (dopis Státního archeologického ústavu ministerstvu školství a národní osvěty, 14. prosince 1938; NA, fond Ministerstvo školství, karton 3130, spis č. 184732/1938). Jakkoliv její udržení ve Státním archeologickém ústavu se zdálo beznadějně, nakonec byla propuštěna teprve v prvních měsících roku 1939.

Do roku 1939 tudíž Státní archeologický ústav vstupoval s deseti zaměstnanci. Kromě ředitele Karla Buchtely, Jaroslava Böhma a Ivana Borkovského pracovali v jeho pražské centrále Vojtech Budaváry (ten byl ovšem na odchodu na Slovensko), Jan Rataj (ten byl rovněž na odchodu, avšak do školství; viz Rataj – Šolle – Vencl 2003, 146), Antonín Knor a Antonín Miller, jako kancelářské síly zde působily Marie Bařtipánová a Anna Pavlovská (ta ovšem byla rovněž na odchodu) a jako zřízenec byl zaměstnán Miroslav Netáhlík. Po odvolání Karla Buchtely, odchodu Vojtecha Budaváryho na Slovensko, přestupu Jana Rataje na reálné gymnázium v Praze na Letné a propuštění Anny Pavlovské se ovšem počet za- městnanců ztenčil již záhy na pouhý sextet.

Dne 14. března 1939 – v předvečer obsazení okleštěných českých zemí německým *wehrmachtem* – psal Jaroslav Böhm ministerstvu kvůli personálním záležitostem znovu a žádal (tentokrát již svým jménem), aby „*přidělilo z kancelářských sil posud definitivně nepřidělených jednu kancelářskou pomocnici.*“ A dodával, že Státní archeologický ústav „*má dnes k dispozici dvě kancelářské síly, ale tento počet naprosto nestačí, aby byla vykonána všechna běžná a nutná práce. Tak na př. posud nebyly akty skartovány, v katastru ná- lezovém je téměř 20.000 záznamů neopsaných a jejich počet během letoška podstatně vzroste. Hlavně práce na ka- tastrovu stále odkládáno, ačkoliv z důvodů úředních i odborných je naléhavě nutno, aby katastr mohl býti co nejdříve k dispozici pro potřebu úřední (památkovou) i odbornou. Úkoly vyvolané stavbou dálnic vyžadují si rovněž mnoho nové práce kancelářské, které by dnešním kancelářským personálem naprosto nemohlo býti zdoáno.*“ (koncept dopisu J. Böhma ministerstvu školství a národní osvěty, 14. března 1939; MÚA AV ČR, AAV, fond Státní archeologický ústav, karton 5, inv. č. 39).

Bližší nedefinované *dosud nepřidělené kancelářské síly* měly rovněž souvislost s událostmi podzimu 1938. Kromě restrikcí podle uvedeného vládního nařízení totiž byly k dispozici volné pracovní síly, jež bylo možné získat. Není jasné, zda ministerstvo školství a národní osvěty na Böhmův březnový dopis bezprostředně reagovalo. Každopádně záhy poté nastal zlom, paradoxně způsobený další změnou stá-

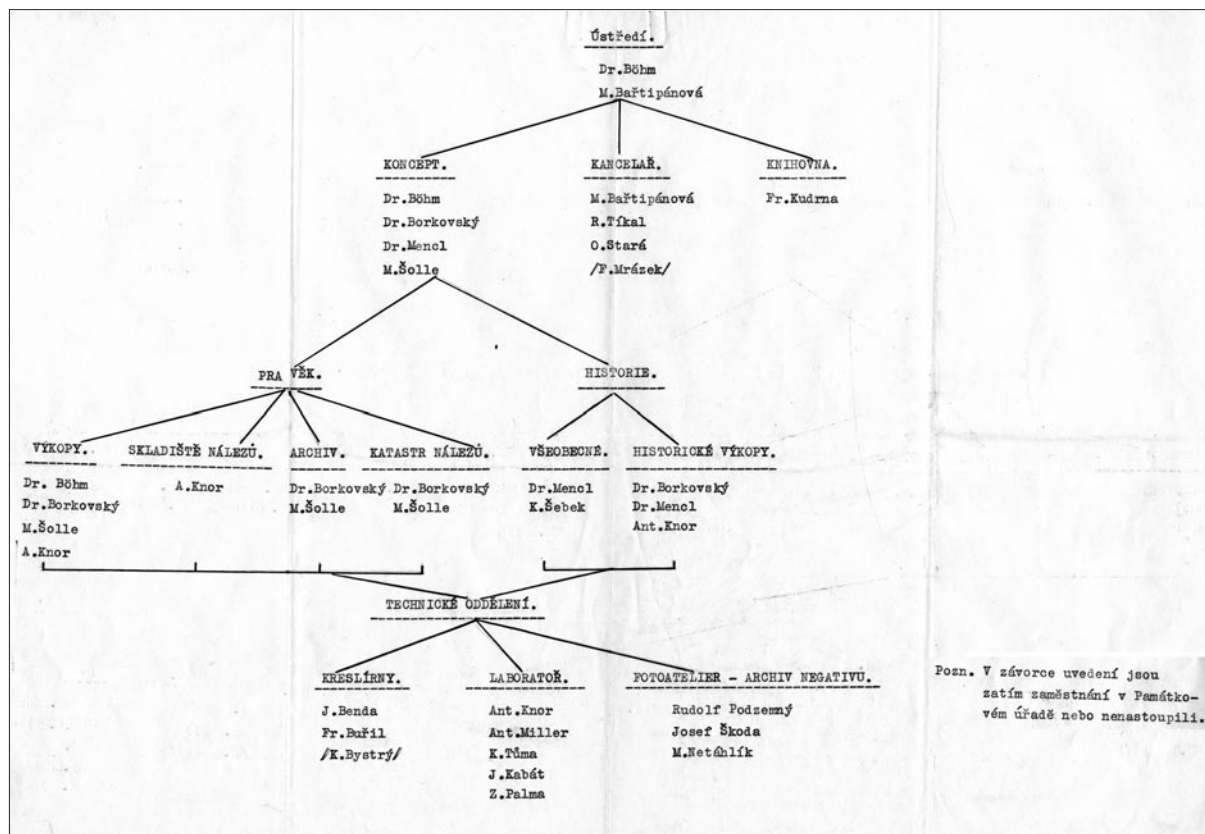


Obr. 3. Organizační schéma Archeologického ústavu z prosince 1939 (NA, fond Ministerstvo školství, karton 3130, spis čj. 163528/1939).

toprávních poměrů, tentokrát v souvislosti se vznikem Protektorátu Čechy a Morava. V důsledku zrušení ministerstev zahraničních věcí a národní obrany (a některých organizací, jež zřizovaly – např. Památníku osvobození) byly náhle k dispozici kvalifikované úřední i technické síly v produktivním věku. Ministerstvo školství a národní osvěty je nyní nabídlo institucím, jež zřizovalo – kromě Státního archeologického ústavu šlo o oba památkové úřady, Státní fotoměřický ústav a Státní historický ústav. Jaroslav Böhms dokázal nabídnutou šanci beze zbytku využít. V průběhu roku 1939 bylo Státnímu archeologickému ústavu přiděleno celkem patnáct nových sil – jeden *navrátilce* ze Slovenska, pět osob z ministerstva národní obrany, sedm osob z ministerstva zahraničních věcí a dva zaměstnanci Památníku osvobození.

Když na počátku prosince 1939 ministerstvo školství a národní osvěty žádalo od jednotlivých organizací zprávu, v níž „byl uveden 1) seznam všech nových přidělených sil a 2) přehled služeb veškerého Vašeho personálu (ku př. jakou speciální agendou jsou jednotliví referenti pověřeni, kdo z pomocných sil odborných kancelářských nebo zřízenců jest k jednotlivým agendám přidělen apod.)“ (koncept dopisu ministerstva školství a národní osvěty mj. Státnímu archeologickému ústavu, 6. prosince 1939; NA, fond Ministerstvo školství, karton 3130, spis čj. 157058/1939), Jaroslav Böhms reagoval podrobným sedmistránkovým rozkladem, k němuž přiložil nejen aktuální seznam 23 zaměstnanců Státního archeologického ústavu (Příloha 4),⁸ ale také nově vytvořené organizační schéma instituce (obr. 3–4). Vypadala-li situace Státního archeologického ústavu na počátku jara 1939 kriticky, nyní bylo možné poprvé v dějinách instituce vypracovat

⁸ K původním šesti zaměstnancům přibyl od 1. června 1939 Miloš Šolle, který nastoupil na místo po Janu Ratajovi (Rataj – Šolle – Vencl 2003, 146; srv. též osobní materiály M. Šolla v MÚA AV ČR, AAV, fond Státní archeologický ústav, karton 3, inv. č. 27, složka Miloš Šolle).



Obr. 4. Organizační schéma Archeologického ústavu z prosince 1939 se zařazením zaměstnanců (NA, fond Ministerstvo školství, karton 3130, spis č. 163528/1939).

koncepti jejího rozvoje s ohledem na aktuální personální i technické vybavení (srv. Böhlm 1939a; *tjž* 1940). Již v prosinci 1939 vznikla podrobná koncepce výzkumu hradišť (Lutovský – Lutovská 2002). A na počátku roku 1940 Jaroslav Böhlm sepsal obsáhlou koncepci činnosti Archeologického ústavu na nejbližší léta (Hlava 2017a, 23, 32–36). Je nepochybné, že bez nových zaměstnanců by jen stěží spatřily světlo světa.

4. ZÁVĚREM...

Do roku 1940 vstupoval Archeologický ústav ve výrazně lepší kondici než do předchozího roku – měl poprvé své vlastní kresliče a fotografy, navíc bylo možné výrazně rozšířit provoz laboratoře. S příchodem nových zaměstnanců došlo také k výraznému zlepšení technického vybavení. Nebylo proto divu, že zázemí Archeologického ústavu se již záhy stalo předmětem závidění (a obdivu) ze strany Lothara Zotze (Hlava 2017a, 24).

Böhmovy plány byly však v následujících měsících narušeny jednak nastoupivšími personálními restrikcemi, jednak počínajícími zásahy ze strany Úřadu říšského protektora. Když Jaroslav Böhlm formuloval v prosinci 1939 svůj rozklad pro ministerstvo (*Příloha 4*), výslovně uváděl, že dva ze zaměstnanců instituce do ní doposud nenastoupili (viz *těž obr. 4*). V následujících měsících se počet zaměstnanců dokonce ještě zvýšil a k 1. dubnu 1940 dosáhl 28 osob, avšak zvýšil se zároveň také počet *papírových* zaměstnanců. V polovině roku 1940 si proto Böhlm stěžoval ministerstvu: „Ve skutečnosti však tento stav je jen na papíře, neb na ministerstvu školství a národní osvěty jsou z personálu Archeologického ústavu trvale zaměstnaní – jedna konceptní síla a dočasně zapůjčen 1 zřízenec. V likvidaci Ředitelství opevňovacích prací je jedna kancelářská síla a Památkovému úřadu byl propůjčen 1 zřízenec. Kromě toho 1 fotograf ještě polovinu týdne vypořádává v Památkovém úřadě. Celkem tedy 5 sil je trvale zaměstnáno mimo ústav a pro jiné úřady, ačkoliv jsou vedeny na účet ústavu. To znamená, že ze stavu personálu Archeologického ústavu 20 % nepracovalo vůbec pro Archeologický ústav. Nyní odvolalo ministerstvo školství a národní osvěty další 3 síly, čímž je personál Archeologického ústavu prakticky restringován o plných 35 %, zatím co v jiných ústavech památkové služby zůstává téměř nezměněný stav.“ (dopis J. Böhma ministerstvu školství a národní osvěty, 1. července 1940 – kopie; MÚA

AV ČR, AAV, fond Státní archeologický ústav, karton 5, inv. č. 39). Citelný byl především odchod Václava Mencla na ministerstvo školství a národní osvěty v březnu 1940, neboť tím bylo fakticky již v zárodku destruováno vznikající historické oddělení (dopis ministerstva školství a národní osvěty V. Menclovi, 21. března 1940 – opis; MÚA AV ČR, AAV, fond Státní archeologický ústav, karton 3, inv. č. 27, složka Václav Mencl). Jaroslav Böhm se snažil neblahý trend zvrátit a žádal ministerstvo o pochození. Zápas o jednotlivé zaměstnance Archeologického ústavu ostatně probíhal se střídavými úspěchy také v následujících letech. Důležité však bylo, že nepříznivý vývoj se Böhmovi podařilo zastavit, nikoliv ovšem zcela zvrátit. K některým z plánů, jež formuloval na přelomu let 1939 a 1940, se proto mohl vrátit teprve po květnu 1945.

Mnohem závažnější než peripetie se zaměstnanci byly počínající zásahy ze strany Úřadu říšského protektora. Ten žádal již v srpnu 1939 protektorátní vládu o instalování zaměstnanců německé národnosti do vědeckých ústavů, muzeí či archivů. A v únoru 1940 svoji žádost urgoval. Ministerstvo školství a národní osvěty mu poté sdělovalo: „*Das Archäologische Institut hat nach telephonischer Mitteilung Verhandlungen mit dem Institut für Vorgeschichte in Breslau angeknüpft und wird gelegentlich der Einfindung des Seminars dieses Institutes mit dem Direktor Prof. Dr. Jahn über die zwei Bewerber verhandeln, und zwar über den Kandidaten der Vorgeschichte Walther Klammt aus Breslau und Dr. Liebraut Rothert aus dem brandenburgischen Landesamt für Vor- und Frühgeschichte in Berlin. Da keiner von den Kandidaten die tschechische Sprache nicht einmal soweit beherrscht, um für den internen Amtsgebrauch das Auslangen zu finden, wird mit Dr. Schroller in Teplitz-Schönau über eine eventuelle Freigabe des Dr. Helmuth Preidel in Saaz als das hinsichtlich der wissenschaftlichen Veranlagung geeignetsten Kandidaten verhandelt. Seine Gattin ist allerdings eine Jüdin.*“ (koncept dopisu ministerstva školství a národní osvěty Úřadu říšského protektora, 18. března 1940; NA, fond Ministerstvo školství, karton 3130, spis čj. 29268/1940). Šlo vlastně o první střet s iluzorní realitou protektorátní autonomie. Právě zásahy německých úředních míst do chodu Archeologického ústavu určovaly až do konce protektorátní doby osudy instituce, jakkoliv Jaroslav Böhm jim dokázal poměrně vynalézavým jednáním vcelku úspěšně čelit až do léta 1943.

PŘÍLOHA 1

Návrh na reorganizaci památkové péče, vyhotovený Václavem Wagnerem, Jaroslavem Šebkem a Jaroslavem Böhmem v říjnu 1938 (NA, fond Ministerstvo školství, karton 3226, spis čj. 153569/1938).

Ministerstvu školství a národní osvěty

v Praze

Změny zahraničně i vnitřně politické vyvolaly současně i hluboké změny ve struktuře státní správy, které se již projeví plnou měrou v nejvyšších orgánech státních a zasáhnou zřejmě všechna odvětví státní správy. Poněvadž po oddělení administrativy země slovenské a podkarpatské vztahuje se kompetence ministerstva školství a národní osvěty jen na území země české a moravské, je třeba uvažovati o tom, jak správní služba osvětová by měla býti přizpůsobena novým poměrům. Ideální by bylo, aby stávající instituce byly zachovány. Tím by se dosáhlo prohloubení jejich činnosti, jež by mělo velkou cenu kulturně propagační, jak za obdobných okolností ukázaly příklady v Maďarsku. Zdá se však, že aspoň v nejbližší době nelze na to pomýšlet, naopak, vše nasvědčuje tomu, že jest třeba očekávati úsporný systém. Za těchto okolností soudí podepsaní, že je předem nutno připravit se na tuto možnost a organisovati činnost správní osvětové služby na takovém podkladě, aby v nejbližší době uchráněna byla pokud možno otřesů, které by byly určité vyvolány příliš přímočarým administrativním zásahem. Po uvážení všech okolností předkládají proto podepsaní ministerstvu školství a národní osvěty návrh, který vychází z dosavadních pracovních zkušeností a dnešní situace, a z přesvědčení, že soustavné, odborné a podnětné řízení kulturních složek ve státní administrativě přispěje ve velké míře k řádnému vybudování nového státu:

Východiskem úvah je Státní památkový úřad, jehož existence je podložena zákonem a platnými právními předpisy. K tomuto úřadu přičleňuje náš návrh ty ústavy, jež jsou svým určením a povahou nejpříbuznější a které také v jiných státech tvoří s památkovými úřady jednotný organismus.

1./ Státní ústav archeologický budiž zrušen jako samostatný státní ústav a jeho agenda v celém dnešním rozsahu podle statutu ministerstva školství a národní osvěty ze dne 17. ledna 1934, č.j. 78.962/33-V připojena k státnímu památkovému úřadu v Praze.

Všichni jeho zaměstnanci buďtež služebně přiděleni státnímu památkovému úřadu v Praze.

Sloučením státního archeologického ústavu se státním památkovým úřadem v Praze by bylo dosaženo jednotnosti a pružnosti v úřadování.

Dosavadní výlučně vědecká činnost konceptních úředníků státního archeologického ústavu by byla rozšířena i na činnost administrativní, a to na věci ochrany pravěkých památek, kterou by vykonávali i pro zemi Moravsko-slezskou. Tuto činnost dosud konají státní památkové úřady, které pro ni nemají odborných referentů a musí si

v každém případě vyžádati vyjádření státního ústavu archeologického. Sloučením by nastalo podstatné zjednodušení úřední administrativy, usnadnění služby konceptní a zvláště manipulační, dokonalejší a účelnější využití kancelářského a pomocného personálu a hospodárnější využití nákladů věcných. Administrativně by byli všichni zaměstnanci ústavu služebně podřízeni přednostovi státního památkového úřadu v Praze. Jim by též příslušela práce na soustavném evidenčním seznamu historických a uměleckých památek ve smyslu katastrálního zákona, pokud tyto památky jsou pravěkého původu.

2./ Státní ústav fotoměřický budiž zrušen jako ústav samostatný a jeho agenda v celém dnešním rozsahu budiž svěřena rovněž státnímu památkovému úřadu v Praze.

Tento ústav, jakožto pomocný ústav vědecký, by splnil za nových poměrů mnohem lépe svůj úkol, kdyby byl administrativně spojen s úřadem památkovým:

a/ Práce na soustavném evidenčním seznamu historických a uměleckých památek je dosud prováděna ústavem fotoměřickým, avšak má být ve smyslu katastrálního zákona obstarávána úředníky památkových úřadů, do jejich kompetence spadá. Soustředěním této agendy by bylo dosaženo plánovitosti, úspornosti a přehlednosti práce. Soupis je nutno provádět se zřetelem k úředním potřebám, o jejich naléhavosti je informován jen státní památkový úřad.

b/ Vyměřování, fotografování a odlévání památek je dosud prováděno pomocnými technickými silami, zvláště ze řad nezaměstnané inteligence. Ježto ústav za daných poměrů nemůže zaměstnávatí pragmatikálních zkušených sil technických, je pravděpodobné, že zvláště zaměřování památek je prováděno bez řádné odborné technické kontroly a bez jednotného systému, čímž je vědecký smysl této práce ohrožen. Po spojení ústavu se státním památkovým úřadem v Praze by bylo umožněno, aby zaměřování stavebních památek bylo prováděno za odborného dohledu a za revize zapracovaných architektů státního památkového úřadu. Za tohoto dozoru by mohlo být prováděno fotografování stavebních památek.

c/ Památkový archiv a knihovna státního ústavu fotoměřického by po spojení s knihovnou státního památkového úřadu nabyly většího významu pro památkovou službu, které mají v první řadě sloužiti. Je neúčelné a zbytečně nákladné, by obě knihovny zařazovaly stejná díla a stejné publikace. Sloučením by bylo umožněno podstatně rozšířiti výběr knih a tím zvýšiti vědecký význam knihovny.

Spojené sbírky plánů a fotografií by rovněž značně usnadňovaly výkon památkové služby a měly by také větší význam vědecký.

Po připojení k státnímu památkovému úřadu v Praze by podle potřeby obstarávali zaměstnanci státního ústavu fotoměřického i agendu státního památkového úřadu v Brně.

Služebně by však podléhali přednostovi státního památkového úřadu v Praze.

Mimo shora uvedené výhody administrativní a rozpočtové by mělo sloučení i obou ústavů se státním památkovým úřadem v Praze i velký význam vědecký. Při větším počtu úředníků a po odstranění neproduktivních složek, plynoucích z částečně paralelní agendy státního památkového úřadu a obou ústavů, by bylo možno podstatně zvýšiti odbornost památkové služby a lépe organisovati její vědecký úkol i její administrativní činnost. Mimo to by bylo umožněno vybudovati v památkové službě na nových předpokladech dobrou tradici, bez níž by byla činnost této služby v budoucnu vážně ohrožena.

Speciální charakter památkové služby bude vždy vyžadovati odborníků nejen vhodně školených, nýbrž i zkušených a vychovaných dobrou tradicí.

Všechny tyto návrhy jsou podloženy dvacetiletou praktickou činností, a přihlížejí ke konstantním složkám praktické ochrany památek, vylučující ty složky, které by se byly mohly osvědčiti jen za plné finanční podpory státu, kterou dnes lze tím méně očekávati.

Tak na příklad do budoucnosti je nutno počítati s tím, že jedině v památkovém úřadě bude postaráno o výchovu dorostu v žádoucí tradici, poněvadž jiné instituce toho druhu i za dřívějšího stavu nesplnily svůj úkol.

Zřetel k zachování jisté dobré tradice vyžaduje ovšem především, aby přednosta úřadu nebyli nadále jmenovány osoby externí, nýbrž jedině úředníci takto reorganizovaného úřadu.

Takto reorganizovaný památkový úřad by mohl lépe splniti také ony úkoly a požadavky, které měly na mysli dosavadní návrhy památkového zákona. Je ovšem znovu nutno zdůrazniti, že životné složky dosavadní organisace památkové služby měly svoji váhu a svoji pevně vytčenou cestu i v dosavadní čl. úřední organisaci, a to právě jen svojí odborností, a to bez zákona a namnoze i za okolností, v nichž dokonce přesný výklad zákona bránil uplatnění zřetelů památkových.

Nebude-li ani v budoucnosti dobrého zákona památkového, udrží se i při tom výše nastíněná organisace ochrany památek, bude-li míti výhradně odborné síly.

Bude-li pak nějaký zákon o památkách, bude opět nutno, aby jej vykládali odborníci.

Podepsaní předkládají tento návrh po zralé úvaze a v dobrém přesvědčení, že jednak tím prospívají zájmu památkové služby, jednak že tím poskytují ministerstvu školství a národní osvěty podklad pro jednání, jehož nezbytnost v brzké době se objeví patrně v celé naléhavosti.

D^r Václav Wagner
rada správní osv. služby

D^r Jaroslav Böhm
vrchní komisař spr. sl. osv.

Ing. Josef Šebek
vrch. komisař s. o. s.

PŘÍLOHA 2

Stanovisko Zdeňka Wirtha k návrhu na reorganizaci památkové péče (NA, fond Ministerstvo školství, karton 3226, spis čj. 153569/1938).

Poznámky k čj. 153.569/38.

1/ Po formální stránce bylo by vytknouti, že spis nebyl předložen společně se státním archeologickým ústavem a s vědomím jeho přednosta.

2/ Návrh je předčasný, poněvadž není možno řešiti tuto otázku odděleně a jenom na podkladě osobních vyhlídek několika úředníků.

3/ K obsahu návrhu nebude moci mšano zaujmouti stanoviska dříve, dokud nebude provedena definitivní organizace celé státní správy v zemích historických, dokud nebude známo, kolik bude kolejí administrativních, a dokud nebude rozřešena otázka rozpočtu, poněvadž bude jistě méně prostředníků, ale za to více povinností. Zatím kvituje mšano tento návrh a zařadí jej jako ostatní do skupiny návrhů, jež v této věci z různých stran došlo.

4/ Mšano by vítalo hlavně myšlenkový kvas k ochraně památek, který by se jevil jak v práci celého úřadu, tak u jednotlivých jeho odborníků. Určitý vliv tu bude jistě vykonávati národnostní zvroutnění, které se jeví ve významu památek pro život národa, a proto by bylo třeba podchytili tuto situaci rozumnou výchovou autonomních orgánů i soukromých majitelů památek.

5/ Podklad ochrany památek je sice vědecký, ale ochrana sama není vědou, nýbrž její aplikací na praxi. Vědcem je dobrý historik, archivář, inženýr, přírodopisec, ale jako vykonavatel ochrany památek musí hledati metody, které po případě nemají s vědeckým podkladem úzké souvislosti. Úřad si musí býti vědom, že není vědeckým ústavem, ale památkovou policií, reglementací i školou pro ochranu památek.

Wirth 31./12.

PŘÍLOHA 3

Dopis K. Willvonsedera W. Buttlerovi, 19. června 1939 (NA, fond Úřad říšského protektora, karton 536, sign. I-10 V-4-1 – opis).

Abschrift zu Z III 1036

W/E

Tgb. Nr. 279/39

Wien, am 19. Juni 1939

Herrn

Prof. Werner Buttler

Berlin W 8

Reichserziehungsministerium

Lieber Herr Buttler!

Sie legten mir bei unserem Beisammensein in Kiel die Frage vor, wie ich mir nach meiner bisherigen Kenntnis der böhmisch-mährischen Verhältnisse die Mitarbeit der tschechischen Vorgesichtler an der gesamtdeutschen Vor- und Frühgeschichte und Bodendenkmalpflege dächte. Anlässlich eines dreitägigen Aufenthaltes in Prag vom 12. bis 14. d. Mts. hatte ich nun Gelegenheit, mit den dortigen tschechischen Fachgenossen Herrn Dr. Jaroslav Böhm, dem Direktor des Staatlichen Archäologischen Instituts in Prag, und Herrn Dr. Jiri Neustupny, dem Leiter der Abteilung für Vor- und Frühgeschichte des Nationalmuseums in Prag zu sprechen. Auch Herr Dr. Reinhold, dem Sachbearbeiter des Reichsministeriums für Wissenschaft, Erziehung und Volksbildung beim Reichsprotector für Böhmen und Mähren in Prag stattete ich einen Besuch ab. Ich gestatte mir daher, Ihnen einen Bericht über einige Sie bzw. Ihr Referat sicherlich interessierende Fragen zu übermitteln.

Wenn sich auch die tschechischen Fachgenossen in manchen Fragen einige Zurückhaltung auferlegten, was besonders für Herrn Dr. J. Neustupny gilt, so konnte ich trotzdem bemerken, daß auf Seite der Tschechen der ehrliche Wille vorhanden ist, mit den Deutschen einvernehmlich zu arbeiten, wobei sie sich der Vorteile bewußt sind, die aus einer solchen Zusammenarbeit für beide Teile zu erwarten sind. Allerdings müßten einige Reibungsflächen beseitigt werden, die durch das unüberlegte Vorgehen übereifriger Leute entstanden sind. Vor allem sind es 2 Fragen, deren baldige Lösung den tschechischen Fachgenossen besonders am Herzen liegt.

Wie ich Ihnen bekannt sein dürfte, wird das Mährische Landesmuseum in Brünn derzeit kommissarisch von Herrn Freising sen. geleitet, worüber die Tschechen sehr verärgert sind, da dieser ehemalige Turnlehrer fachlich in keiner Weise geeignet erscheint, ein derartiges wichtiges Kulturinstitut wie dieses zu leiten. Auch deutscherseits wurde dieser Vorgang verschiedentlich mit Verwunderung, ja sogar mit Befremdung aufgenommen. Dem Vernehmen nach hat sich Herr Freising, angeblich mit Hilfe der Geh. Staatspolizei, selbst als kommissarischer Leiter des Landesmuseums eingesetzt. Derartige Maßnahmen waren auch in der Ostmark in den Tagen des Umbruchs möglich, so daß ich nicht da zweifele, daß ich in diesem Punkte wahrheitsgemäß unterrichtet bin. Es ist nun sehr gefährlich, daß Herr Freising eine Angelegenheit seines persönlichen Ehrgeizes – er versäumt keine Gelegenheit, seine Verdienste als „Heimatsforscher“ hervorzuheben – zu einer Prestigefrage der Deutschen in Brünn wie anscheinend überhaupt in Mähren gemacht hat. Aus diesem Grunde dürfte es zunächst nicht leicht sein, gegen ihn entschieden vorzugehen,

doch zweifele ich nicht, daß es trotzdem möglich sein wird, die Angelegenheit in einer auch für Herrn Freising tragbaren und ihn nicht belastenden Weise zu erledigen. Man behauptet überdies, daß Freising eigentlich gar nicht deutscher, sondern kroatischer Abkunft sei; er soll ursprünglich Bocka geheißen und erst später den Namen Freising angenommen haben. Seine Frau soll tschechischer Abstammung sein. Diese Angaben bedürften aber einer näheren Untersuchung.

Ich für meinen Teil halte es nicht für klug, den Posten des Ersten Direktors des Mährischen Landesmuseums mit einem Deutschen zu besetzen, denn in Mähren ist einmal der überwiegende Teil der Bevölkerung tschechisch; ja nicht einmal in Brünn sind die Deutschen in der Mehrheit. Schließlich ist es meiner Ansicht nach recht und billig, wenn die tschechische Bevölkerung Mährens ihr Landesmuseum durch einen Volksgenossen geleitet sehen will, was auch der Zusicherung des kulturellen Eigenlebens der Tschechen im Protektorat entspräche. Die Rückkehr des ehemaligen tschechischen Direktors Helfert durfte selbst von den Tschechen nicht ernstlich in Betracht gezogen werden, denn er ist Freimaurer und scheint sich, soweit ich den vorsichtigen Äußerungen des Herrn Dr. Böhm entnahm, nicht allgemeiner Sympathien zu erfreuen. Für den Direktorposten käme in erster Linie der bisherige stellvertretende Direktor Jaros in Betracht, der ein rechtschaffener und durchaus objektiv denkender Mann sein soll. Ihm könnte, ohne das Mißtrauen der Tschechen zu erregen, ohne weiteres als 2. Direktor ein Deutscher an die Seite gestellt werden. Die Tschechen erwarten, daß in allen wichtigen Ämtern u. dgl. Deutsche als „Beobachter“ eingesetzt werden, nachdem das Protektorat Böhmen und Mähren ein Bestandteil des Deutschen Reiches ist.

Die Behandlung dieser Frage scheint mir sehr dringlich, denn der augenblickliche Zustand ist auf die Dauer ohne ernsthafte Gefährdung des vorläufig recht guten Einvernehmens mit den tschechischen Fachgenossen nicht haltbar. Herr Freising sen. hat sich durch verschiedene Maßnahmen, auf die ich hier nicht näher eingehen will, das Mißtrauen der Tschechen in Brünn, vor allem aber der tschechischen Angestellten und Beamten des Mährischen Landesmuseums zugezogen. Angeblich wird von ihm ein Antrag vorbereitet, der die Forderung enthält, daß alle Tschechen im Alter von 40–50 Jahren, die am Museum beschäftigt sind, für pensionsreif erklärt und durch verdiente, z. T. schon im Ruhestand befindliche, deutsche Heimatforscher ersetzt werden. Als Leiter der Prähistorischen Abteilung will Herr Freising angeblich seinen Sohn, den Ingenieur Hans Freising, vorschlagen, der seit dem vergangenen Jahr am Museum in Troppau angestellt ist. Auch wenn diese Nachricht nur ein Gerücht sein sollte, wäre sie trotzdem bezeichnend für die Lage. Ich halte es zum Beispiel für ausgesprochen gefährlich, den derzeitigen Leiter der Prähistorischen Abteilung des Mährischen Landesmuseums, Herrn Dr. Josef Skutil unter einem wie immer gearteten Vorwand zu entfernen und durch Herrn Ing. Freising zu ersetzen. Herr Skutil ist gewiß keine Persönlichkeit, zu der man restlos Vertrauen haben muß, aber er ist von einem ganz erstaunlichem Fleiß beseelt und man kann die Verdienste, die er sich um die vor- und frühgeschichtliche Forschung in Mähren erworben hat, keinesfalls übergehen. Ich bin gerne bereit, Ihnen auch künftig behilflich zu sein, wenn sie, bezw. das Ministerium für Wissenschaft, Erziehung und Volksbildung der Behandlung dieser Frage nähertreten wollen, da ich mit den Verhältnissen einigermaßen gut vertraut bin.

Herrn Dr. Böhm bereitet noch eine zweite Angelegenheit Sorge. Durch das Protektorat Mähren wird bekanntlich eine Reichsautobahn gebaut, die aber nach einer bereits mit der 2. tschechoslowakischen Republik (nach dem Oktober 1938) getroffenen Vereinbarungen reichsunmittelbar sein wird. Nun erfuhr Herr Böhm kürzlich, daß ein Beamter der Reichsautobahn geäußert habe, daß Funde, die beim Bau der durch Mähren führenden Autobahn zutage kämen, nach Breslau verbracht würden. Die Tschechen wären begreiflicherweise über diese Maßnahmen nicht erfreut. Herr Böhm wandte sich bereits an das Ministerium für öffentliche Arbeiten in Prag, das seinerseits wieder an den Reichsprotektor herantrat. Vielleicht können auch Sie sich der Angelegenheit annehmen. Ich bin überzeugt, daß hier ein Mißverständnis vorliegt, dessen baldige Klärung aber sehr im Interesse des gegenseitigen Vertrauens zwischen Deutschen und Tschechen auf dem Gebiete der Bodendenkmalpflege läge.

Was die Frage betrifft, in welcher Form sich künftig die Bodendenkmalpflege im Protektorat Böhmen und Mähren entwickeln soll, stimme ich vollkommen Ihrer in Kiel geäußerten Ansicht zu. Es ist m. E. weder zweckmäßig noch möglich, im Protektorat eine besondere, vom Archäologischen Institut in Prag losgelöste, deutsche Bodendenkmalpflege zu betreiben. Die Einstellung eines deutschen Beamten an diesem Institute erscheint jedenfalls vielmehr Erfolg für unsere Bestrebungen nach Vergrößerung des deutschen Einflusses zu versprechen, ganz abgesehen davon, daß dieser Vorgang geeignet wäre, das Vertrauensverhältnis zwischen deutscher und tschechischer Bodenforschung im Protektorat zu fördern.

Es ist nur bedauerlich, daß von anderer Seite bereits Schritte unternommen wurden, die eine derartige Lösung unterbinden könnten; ich denke dabei vor allem an die Pläne der Herrn Dr. Schroller, von denen die Tschechen leider Kenntnis erhalten haben. Herr Dr. Schroller weilte vor einiger Zeit in Prag und wollte bei dieser Gelegenheit Herrn Dr. Böhm besuchen, den er aber nicht antraf, da dieser einer Einladung der Römisch-Germanischen Kommission nach Frankfurt a. M. Folge geleistet hatte. Herr Dr. Schroller beging nun die m. E. Unvorsichtigkeit, Herrn Dr. J. Borkovsky, der seit einiger Zeit am Archäologischen Institut als Assistent beschäftigt ist, seinen Plan, dem künftigen Inhaber der Lehrkanzel für Vorgeschichte an der Deutschen Universität in Prag auch die Betreuung der Bodendenkmalpflege in den deutschen Gebieten des Protektorats zu übertragen, zu verraten. Er vergaß auch nicht darauf hinzuweisen, daß er sich für die geeignete Person zur Bekleidung dieses Doppelpostens hielt. Die Tschechen sind aber durchaus nicht seiner Meinung und Herr Dr. Böhm erklärte mir klipp und klar, daß sie Herrn Schroller die kalte Schulter zeigen würden, falls er nach Prag käme. Man sieht aus diesem Beispiel wieder einmal, wie gefährlich es ist, über Dinge zu reden, die nach lange nicht spruchreif sind, dazu noch mit Leuten, die infolge der neuen politischen Verhältnisse ohnehin vorsichtig behandelt werden müssen. Ich war Herrn Böhm sehr dankbar, daß er mich nicht fragte, ob mir der Plan des Herrn Dr. Schroller bekannt sei, worauf es sich für mich

erübrigte, auf diese heikle Angelegenheit näher einzugehen. Falls Sie in dem einen oder anderen Punkte weitere Auskünfte benötigen, stehe ich Ihnen jederzeit gern zur Verfügung. Das Wichtigste glaube ich Ihnen aber mitgeteilt zu haben. Vielleicht können wir uns in absehbarer Zeit treffen, um in Ruhe alle noch in Schwebelage befindlichen Fragen zu besprechen. Es wäre mir sehr recht, wenn Sie einmal nach Wien kämen!

Ehe ich schlieÙe, möchte ich nicht vergessen, Sie auf den recht aufschlußreichen Aufsatz „Die prähistorischen Forschungen in der Tschecho-Slowakei in den letzten zwanzig Jahren“ aufmerksam zu machen, den Herrn Dr. J. Neustupný in der „Prager Rundschau“, den Jahrgang 1938, S. 383–403, veröffentlichte.

Heil Hitler!
Ihr
gez. Unterschrift
Willvonseder

PŘÍLOHA 4

Dopis Jaroslava Böhma ministerstvu školství a národní osvěty, 12. prosince 1939 (NA, fond Ministerstvo školství, karton 3130, spis čj. 163528/1939).

Č. j. 3814/39

V PRAZE, dne 12. XII. 1939.

Věc: Památkové, musejní a archivní úřady a ústavy, rozvrh přidělených sil

Odpověď k čís. 157058/39-IV/1 ze dne 6. XII. 39.

Přílohy: 3.

Ministerstvu školství a národní osvěty
v Praze

Archeologický ústav dovoluje si předložit zprávu o přidělených zaměstnancích a reorganizaci ústavu v důsledku toho provedenou:

Archeologickému ústavu byl přidělen tento personál:

ze Slovenska – 1

z Ministerstva národní obrany – 5 /jeden teprve nastoupí/

z Ministerstva zahraničních věcí – 7 /z toho jeden půjčen Památkovému úřadu/

z Památníku Osvobození – 2.

Celkem bylo přiděleno 15 sil, z toho dvě t.č. nejsou v ústavu, takže zbývá 13. Se starým personálem /7/ a posluhovačkou je v ústavu dnes dohromady 21 sil /23 – 2/.

Přidělení nového personálu umožnilo ústavu provést dalekosáhlou reorganizaci zaměřenou dvěma směry, předně doplnění personálu v pracovních skupinách, kde byl citelný nedostatek sil, za druhé vybudování nových pracovních skupin. To se podařilo proto, že nový personál byl vybírán podle kvalifikace a znalostí. Seznam osob je podrobně uveden v příloze 1.

V prvním směru byla doplněna především laboratoř, čímž se uvolnila jedna zkušená síla pro jiné úkoly. Pak doplněna byla kancelář, čímž bylo možno aspoň částečně uvolnit druhou zapracovanou sílu. Tímto způsobem bylo možno zvýšit pracovní tempo ve starých pracovních úkolech, t.j. zpracování starého uskladněného materiálu, zpracování starých nálezů, inventarisace knihovny ústavu, revize inventáře ústavního, práce pro ústavní archiv a katastr nálezů, pokud pro nedostatek personálu zůstaly stát.

Současně byly vytvořeny podmínky pro nové úkoly, které jsou sice dány statutem ústavu, ale na nichž práce posud zahájena nebyla. Je to především vytvoření oddělení pro historickou archeologii, soupis hradisek, soustavný soupis nálezů v museích, fotografování sbírek mimopražských, kopie negativů, pokud nejsou majetkem ústavu, bibliografie odborné literatury, příprava pro soupis památek historicko-archeologických apod.

Početný stav personálu a rozmanitost a rozlehlost úkolů vyžádaly si určité kompetenční reorganizace vnitřní, jež je ve skutečnosti znázorněno na příloze 2 [viz obr. 3]. V podstatě byla oddělena běžná úřední agenda a administrativa od vědecké práce. Vědecká práce byla pak rozdělena na pravěkou a historickou. Tak vznikla dvě samostatná oddělení, pravěké a historické, jimž oběma jsou přiřazena oddělení technická /laboratoře, fotolaboratoř, fotoatelier, kreslírny/ a souběžně k nim připojená kancelář. Zatím co běžná úřední agenda probíhá přes kancelář přímo do ředitelství, ostatní agenda se štěpí ve větve pravěkou a historickou. Do sféry vědecké /pravěké a historické/ patří vlastní výkopy, výkopy v museích a nálezy v museích uložené, běžná hlášení nálezů, sledování a excerpcování literatury a dotazníkové akce /dálnice, soupis hradisek, revize katastrů/. Zatím co z venku přicházející nebo z ústavu vycházející podněty procházejí kanceláří a odtud proudí jednak do pravěkého oddělení, jednak do historického, výsledky vlastní činnosti, ať jde o vlastní výkopy nebo jiných, procházejí technickými odděleními, odkud podle svého rázu přicházejí buď do pravěkého, nebo historického oddělení. Odtud po zpracování jdou do ústředí. Zde po revizi následuje konečné rozdělení. Zpracované nálezy jsou přidělovány museím, hotové nálezové zprávy, hlášení nálezů, snímky nálezů at.d. jdou do archivu, jakmile byly rozepsány pro kartotéku nálezů, negativy jsou zařadovány do archivu negativů, zpracovaná literatura do bibliografie, běžná administrativní agenda do registratury.

V přítomném okamžiku je nejlépe vybudováno pravěké oddělení. Jeho pracovním úkolem za účasti technických oddělení jest:

- 1./ zpracovati staré nálezy z výkopů ústavních
- 2./ ukončiti načaté výzkumy ústavní
- 3./ připravit nové výkopy soustavné
- 4./ pracovati na soupisu památek pravěkých na základě
 - a/ vlastních výzkumů
 - b/ cizích výzkumů
 - c/ soupisů museí
 - d/ excerpování literatury
 - e/ hlášení nálezů
 - f/ vlastních fotografování v museích a sbírkách
 - g/ opatření kopií cizích negativů
 - h/ sestavení okresních map nálezů
 - i/ sestavení chronologických map
 - j/ sestavení bibliografie odborné literatury zastoupené v pražských museích
 - k/ bibliografie české odborné literatury pravěké.

Historické oddělení se teprve organisuje. Jeho úkolem nyní je za spolupráce technických oddělení:

- a/ pořídit soupis hradisek
- b/ pořídit pokud možno plány všech hradisek
- c/ připravit soustavný výzkum hradisek za spolupráce pravěkého oddělení
- d/ převzít výzkum na Hradě pražském podle ujednání s kanceláří presidenta.

Připravuje se schůzka všech současných úředních činitelů /Památkových úřadů, Fotoměřického ústavu a Národního musea/, na níž má být rozsah práce tohoto oddělení stanoven, aby se předešlo případným kompetenčním sporům.

V souhlase s tímto pracovním programem a dělbou práce byl rozdělen personál v pracovní skupiny, jak ukazuje příloha 3 [viz obr. 4]. Směrnicí při rozdělování byly zkušenosti, vědomosti a technické znalosti každého jednotlivce. Úzká pracovní souvislost vedla k tomu, že někteří jednotlivci zapadají i do několika pracovních skupin, neboť ústav nemá tolik personálu, aby specialisaci vyhranil. Nebylo by to ostatně ani zdravé, neboť metodicky je zde tolik spojek, že vyžadují zejména u konceptního odborného personálu všeobecné zapracování. Souhrn pracovních úkolů každého jednotlivce je dán zařazením v pracovních skupinách. Při tom se hledí k tomu, aby každý jednatel v rámci svého zařazení pracoval postupně na všech úkolech.

Tím, že personál byl přidělován postupně, byla usnadněna reorganisace tak, že byla provedena bez poruch. Pouze pozdní úprava nových místností působila poněkud rušivě, dnes však je aparát ústavní v normálním chodu. Reorganisace byla ukončena v listopadu přidělením fotografů specialistů.

Vylíčená situace a stav ústavu vede k tomu, že je možné jednotlivé pracovní úkoly i plánovati. Směrnicí je, aby v nejkratším možném čase bylo co možno nejvíce vykonáno. Poněvadž jde vesměs o větší pracovní úkoly, roste průvodní materiál, t.j. kartotékové lístky, které je nutno opisovati. Dnes je jich na 60.000, příští rok se počet ztrojnásobí. Aby byl dnešní personál účelně zaměstnán a určité pracovní úseky urychleně vykonány, tyto lístky se zatím neopisují. Bylo by však velkým ulehčením a urychlením prací, kdyby ústavu byly dočasně propůjčeny síly k rozepsání kartotéky. Tyto síly by mohly pracovati kdekoliv i doma, neboť ústavu jsou známy denní i týdenní pracovní standardy.

Doplňkem této zprávy o reorganisaci ústavu se zřetelem k nově přidělenému personálu bude zpráva o činnosti ústavu za rok 1939, která bude předložena do konce ledna.

Ředitel ústavu:
Dr. Jaroslav Böhm

Příloha 1.)

SEZNAM

personálu Archeologického ústavu v Praze.

- 1./ Dr. Jaroslav Böhm, vrchní komisař správní osvětové služby
- 2./ Ing. Dr. Václav Mencl, komisař správní osvětové služby
- 3./ Dr. Ivan Borkovský, vědecká pomocná síla
- 4./ Ph.C. Miloš Šolle, volontér konceptní služby
- 5./ Karel Šebek, vrchní kancelářský oficiál
- 6./ Antonín Knor, oficiál nižší pomocné služby technické
- 7./ Antonín Miller, oficiál nižší pomocné služby technické
- 8./ Marie Bařtipánová, vrchní kancelářská oficiantka
- 9./ Jan Benda, kancelářský oficiant
- 10./ Olga Stará, kancelářská oficiantka
- 11./ Rudolf Tikal, kancelářský oficiant
- 12./ František Kudrna, kancelářský oficiant
- 13./ Václav Tůma, býv. rotný dsl.
- 14./ František Buřil, býv. četař dsl.
- 15./ Karel Bystrý, býv. četař dsl.

- 16./ Josef Kabát, býv. četař dsl.
- 17./ Rudolf Podzemný, fotograf
- 18./ Josef Škoda, fotograf
- 19./ František Mrázek, zřízenec
- 20./ František Kopecký, zřízenec
- 21./ Miroslav Netáhlík, zřízenec
- 22./ Zdeněk Palma, pomocný zřízenec
- 23./ Katuše Matulová, posluhovačka

LITERATURA

- Anonymus 1939*: 3. Jahrestagung der Ostdeutschen Arbeitsgemeinschaft des Reichsbundes für Deutsche Vorgesichte in Aussig a. E. Verbunden mit der 1. Gautagung für Vorgeschichte des NS.-Lehrerbundes im Sudetengau vom 23.–26. Juni, *Germanen-Erbe* 4, 254–255.
- Benda, J. 2013*: Útěky a vyhánění z pohraničí českých zemí 1938–1939. Praha.
- Blažek, J. – Lutovská, P. 2002*: Prameny k dějinám archeologické památkové péče. Vládní nařízení o archeologické památkové péči z roku 1941, *Archeologie ve středních Čechách* 6, 617–639.
- Böhm, J. 1939a*: Nové pracovní úkoly státního archeologického ústavu, *Zprávy památkové péče* 3, 74–75.
- Böhm, J. 1939b*: Mezinárodní archeologický kongres v Berlíně, *Zprávy památkové péče* 3, 76.
- Böhm, J. 1940*: Zpráva o činnosti Archeologického ústavu v roce 1939, *Zprávy památkové péče* 4, 77.
- Buttler, E. 2008*: Werner Buttler (1907–1940). Ein Sohn entdeckt seinen Vater, *Ethnographisch-Archäologische Zeitschrift* 49, 203–225.
- Buttler, E. 2013*: Werner Buttler – ein rheinischer Vorgeschichtler. In: J. Kunow – T. Otten – J. Bemann (hrsg.), *Archäologie und Bodendenkmalpflege in der Rheinprovinz 1920–1945. Materialien zur Bodendenkmalpflege in Rheinland* 24, 215–226.
- Hlava, M. 2017a*: Jaroslav Böhm a Lothar Zotz. Kapitola z dějin Státního archeologického ústavu, *Archeologie ve středních Čechách* 21, 17–45.
- Hlava, M. 2017b*: Zánik Úřadu pro pravěk (*Amt für Vorgeschichte*). Kapitola z dějin Státního archeologického ústavu, *Archeologie ve středních Čechách* 21, 443–462.
- Hlava, M. 2018*: Konstituování Badatelské rady pro pravěk (*Forschungsrat für Vorgeschichte*). Kapitola z dějin Státního archeologického ústavu, *Archeologie ve středních Čechách* 22, 7–30.
- Hlava, M. 2019*: Zlatý věk uničovské archeologie. Mizzi Manethová a muzeum v Uničově. *Archaeologica Olomucensia – Tomus IV. Olomouc* (v tisku).
- Hlava, M. 2020*: Innocenc Ladislav Červinka ve Státním archeologickém ústavu (1920–1937). In: *Dejiny archeologie. Archeológia v Československu v rokoch 1918–1938*. Bratislava (v tisku).
- Kysela, J. 2017*: Return of the lost swine and other stories. Incoherent contributions to late(r) La Tène figural art in Bohemia. In: J. Kysela – A. Danielisová – J. Militký (eds.), *Stories that made the Iron Age. Studies in Iron Age Archaeology dedicated to Natalie Venclová*. Prague, 163–179.
- Lutovská, P. – Lutovský, M. 2002*: Kapitola z dějin výzkumu raně středověkých hradišť, *Archeologie ve středních Čechách* 6, 541–544.
- Mahsarski, D. 2011*: Herbert Jankuhn (1905–1990). Ein deutscher Prähistoriker zwischen nationalsozialistischer Ideologie und wissenschaftlicher Objektivität. *Internationale Archäologie – Band 114*. Rahden/Westf.
- Oliva, M. – Kostrhun, P. 2019*: Česká archeologie pod jhem nacismu ve světle interetnických vztahů, *Archeologické rozhledy* 71, 105–137.
- Rataj, J. – Šolle, M. – Vencl, S. 2003*: Vzpomínky pracovníků Státního archeologického ústavu v Praze, *Archeologické rozhledy* 55, 139–165.
- Uhlíková, K. 2010*: Zdeněk Wirth, první dvě životní etapy (1878–1939). Praha.

Das Wendejahr 1939. Ein Kapitel aus der Geschichte des Staatlichen Archäologischen Instituts

In der Geschichte jeder Institution existieren Jahre, die friedlich und auf ausgefahrenen Gleisen verlaufen – und so sind zweifellos die meisten von ihnen. Es gibt jedoch auch ereignisvolle Jahre, die die Zukunft gründlich beeinflussen. Die Schlüsselrolle dieser Jahre ist doch erst bei einem Blick zurück ersichtlich. Einer der Wendepunkte in der Geschichte des Staatlichen Archäologischen Instituts war das Jahr 1939 – nicht nur wegen der Änderung des Direktors (Karel Buchtela wurde an der Wende Februar/März von dem beinahe um zwei Generationen jüngeren Jaroslav Böhm abgelöst). Doch gerade dank dieser Änderung konnte das Staatliche Archäologische Institut den Ereignissen nach der Besetzung der böhmischen Länder durch das Deutsche Reich und Entstehung des Protektorats Böhmen und Mähren Mitte März 1939 erfolgreich standhalten. Dem Eintritt von Jaroslav Böhm in die Leitung des Staatlichen Archäologischen Instituts ist ein Konflikt mit Karel Buchtela vorangegangen. Diese Auseinandersetzung begann im Oktober 1938 mit einem Antrag auf die Auflösung des Staatlichen Archäologischen Instituts als selbständiger Institution, der von zwei Angestellten des Staatlichen Denkmalamtes für Böhmen und Jaroslav Böhm gestellt wurde, allerdings ohne Buchtela darüber Bescheid zu geben (*Abb. 1; Beilage 1*). Der Antrag wurde zwar von dem Ministerium für Schulwesen und Volksbildung am Ende des Jahres 1938 abgelehnt, doch dies war einer der Gründe, warum Buchtela schließlich von seinem Posten abberufen wurde.

Nach dem 15. März 1939 war es schon klar, dass für die weitere Existenz des Staatlichen Archäologischen Instituts seine Beziehung zur reichsdeutschen Archäologie und ihren Vertretern entscheidend sein wird. Böhms Prämisse war, die Fachkontakte zu pflegen, aber gleichzeitig auch einen Abstand zu den offiziellen Vertretern und Organisationen der nationalsozialistischen Archäologie zu halten. Das belegen verschiedene Reaktionen von Jaroslav Böhm auf zwei Einladungen, die er im Jahr 1939 erhielt. Von der Jahrestagung der Ostdeutschen Arbeitsgemeinschaft des Reichsbundes für Deutsche Vorgeschichte im Juni 1939 in Aussig an der Elbe/Ústí nad Labem hat er sich entschuldigt, obwohl er ohne sein eigenes Zutun unter den Vortragenden angeführt wurde (*Abb. 2*). Am VI. Internationalen Kongress der Klassischen Archäologie in Berlin im August 1939 hat er aber teilgenommen.

Die Eingriffe der reichsdeutschen Prähistoriker in die Protektoratarchäologie waren bis zur Wende Sommer/Herbst 1939 nur minimal. Zwischen den beteiligten Institutionen und Beamten verliefen nämlich zuerst interne Diskussionen über die geeignetste Vorgehensweise und Erarbeitung von verbindlichen Prinzipien, nach denen sich die reichsdeutsche Archäologie richten sollte (*Beilage 3*).

Ein bedeutender Akt Böhms im Verlauf des Jahres 1939 war die personelle Stärkung des Staatlichen Archäologischen Instituts. Am Anfang des Jahres 1939 hatte die Institution 10 Angestellte, aber am Ende desselben Jahres waren es bereits 23 Angestellte (*Beilage 4*). Es handelte sich durchwegs um Angestellte des aufgelösten Außenministeriums und Ministeriums für nationale Verteidigung. Dies ermöglichte Böhm, nicht nur die ganze Institution fast völlig nach seinen Vorstellungen zu reorganisieren (*Abb. 3–4*), sondern auch ein sehr ambitioniertes Programm für die nachfolgenden Jahre zu formulieren (*Lutovská – Lutovský 2002; Hlava 2017, 32–36*). Die beabsichtigten Pläne wurden zwar wegen der Ereignisse der Jahre 1940 und 1941 nicht realisiert, aber auf die personelle und materielle Sicherung der Institution (sowie auf die konzeptuellen Vorstellungen), deren Grundlagen im Verlauf des Jahres 1939 geschaffen wurden, konnte man dann im Jahr 1945 anschließen.

(Deutsch von Jana Kličová)

Abb. 1. Die erste und letzte Seite des Antrags auf organisatorische Änderungen in der Denkmalpflege von Václav Wagner, Josef Šebek und Jaroslav Böhm.

Abb. 2. Die Titelseite des Programms der 3. Jahrestagung der Ostdeutschen Arbeitsgemeinschaft des Reichsbundes für Deutsche Vorgeschichte in Aussig an der Elbe/Ústí nad Labem im Juni 1939 mit gestrichenem Vortrag von Jaroslav Böhm.

Abb. 3. Organisationsschema des Archäologischen Instituts vom Dezember 1939.

Abb. 4. Organisationsschema des Archäologischen Instituts vom Dezember 1939 mit Einordnung der Angestellten.