

Humenská u Jíloviště – hradiště, nebo cestovní stanice?

K článku Josefa Dufka v ASČ 21/2017, s. 563–575

Pavel Bolina – Tomáš Klimek

Josef Dufek ve své studii (*Dufek 2017*) záslužně publikuje výsledky dlouholetých povrchových sběrů na ostrožně obtékané Humenským potokem při jeho soutoku s Berounkou, které výrazně posunují poznání lokality, nicméně se musíme stručně vyjádřit k jeho poněkud jednostranné a přinejmenším ukvapené interpretaci útvarů, které se v daných místech vyskytují.¹ Především na základě nálezů hmotných pozůstatků datovaných od neolitu po raný středověk, a to v podobě keramiky, kamenné industrie, kovových artefaktů, zlomků mazanice a zvířecích kostí, dospěl k závěru, že na lokalitě Humenská existovalo opevněné výšinné sídliště, intenzivně osídlené v neolitu a na počátku a konci eneolitu, s pravděpodobným osídlením i v době bronzové. Zbytky komunikací, které se v těsném sousedství nacházejí, autor interpretoval jako sekundární využití původního sestupu k brodu středověkou a novověkou cestou.

Dufek vycházel ze své bakalářské práce „Neolitické až časně eneolitické aktivity na výšinných sídlištích a hradištích ve středních Čechách“, zaměřené tematicky na neolit a eneolit (*Dufek 2009*).² Text o Humenské rozšířil a pokusil se o interpretaci vývoje lokality až do novověku, přičemž je zarážející, že nejen že nevyužil část novější odborné literatury k danému tématu (srov. *Klimek 2005; Nový 2009; Bolina – Klimek 2010*),³ nevyhodnotil komunikační situaci ani průchodnost krajiny v okolí, ale také zcela pominul údaje ze středověkých písemných pramenů, které přitom pro toto místo mají zcela mimořádnou výpovědní hodnotu. Zejména nezaznamenal ztotožnění Humenské s dlouho hledanou Kosmovou horou Osek, nebo se k němu přinejmenším nikterak nevyjádřil, ačkoliv kronikářovy údaje z počátku 12. století do určité míry pomáhají osvětlit situaci na Humenské jak v raném středověku, tak nepřímě i v pravěku. Nemá smysl na tomto místě opakovat argumenty z našich článků, které jsme na dané téma publikovali, ani by na to nebyl dostatek prostoru. Rádi bychom ale doplnili několik poznámek k textu Josefa Dufka.

Dufek v lokalitě vidí „výšinné sídliště (hradiště)... a strategický bod... nad přirozeným brodem Berouanky ... umožňující kontrolovat... pozemní komunikace vedoucí podél Brdské vrchoviny... do prostoru Pražské kotliny či severozápadním směrem do Poohří“. Naprostou vágnost takového popisu dopravní trasy můžeme nechat stranou,⁴ ale těžko lze přejít bez povšimnutí, že autor na jedné straně přisuzuje hradišti funkci kontroly brodu pod Humenskou (*obr. 1:1*) a na druhé straně jedinou možnou přístupovou cestu k němu, úvoz sestupující kolem tzv. hradiště (*obr. 1:4*), „po dlouholetém studiu lokality“ považuje „za stratigraficky mladší, ... vybudovaný až po zániku... hradiště“. Již tento rozpor zpochybňuje jeho celkovou interpretaci. Dufek dále uvažuje o funkci hradiště v podobě kontroly provozu na vodní komunikaci, aniž by vůbec vzal v úvahu jen omezený potenciál neolitické či eneolitické plavby po proudu vodního toku typu řeky Berouanky, který zdaleka nedosahoval možností suchozemské přepravy.

Na základě nereálné představy o „budování úvozu“ klesajícího po jihovýchodní a severovýchodní straně hradiště Dufek dále vyvozuje, že stavitelé cesty přebytečný materiál „deponovali do prostoru severní

¹ V knize o starých cestách v krajině středních Čech, kde jsme problematiku Humenské naposledy důkladně rozebrali (*Bolina – Klimek – Cílek 2018*, 122–135) a jejíž text se uzavíral v r. 2016, jsme se k práci J. Dufka z r. 2017 nemohli vyjádřit.

² Na svou bakalářskou práci se Dufek v nynější studii kupodivu neodvolává.

³ Ve výčtu relevantní literatury se přitom u Dufka neobjevuje ani bakalářská práce Daniela Štochla, která dokonce vznikla na stejném pracovišti, kde J. Dufek působí (*Štochl 2014*). Ani využitou literaturu Dufek nečetl příliš pozorně. Např. z našeho článku (*Bolina – Klimek 2007*) vyvozuje, že „fortifikace a úvozové komunikace“ na Humenské považujeme „za středověké stavební úpravy“, ačkoli právě z výsledků Axamitových výkopů a údajů Kosmovy kroniky odvozujeme pravěký původ nejen zjištěné komunikace, ale také malého opevněného objektu považovaného na počátku 12. století za Kazinu mohyly.

⁴ Přesto lze text chápat jen tak, že Dufek má na mysli trasu přecházející pod Humenskou řeku Berouankou (srov. výchozí body uvedené v práci *Bolina – Klimek 2010*, 102, 105, 112).

stěny příčného valu“.⁵ Také se patrně domnívá, že v souvislosti se stavbou cesty došlo k sekundárnímu odbourání západní části valu (*obr. 1:7*), který měl původně přepažovat celou úzkou šíjí před jejím vyústěním v trojúhelníkovou plošinu.⁶ I když Dufek při citování starší literatury uvádí, že J. Aksamit a J. Sláma psali o „mohutném příčném valu s příkopem na přístupové šíjí“, sám v dalším textu o tomto příkopu důsledně mlčí (*obr. 1:8*). Kdyby totiž val s příkopem přetínal celou šíjí, jak by to u hradiště být mělo, i přes své pozdější zasypaní by se příkop musel ve strmém svahu nad Berouňkou projevit, nemluvě o problémech s propadáním, které by v těch místech cesta vedená těsně při samé horní hraně svahu již navždy měla.⁷

I v dalších aspektech Dufkova studie zcela nepatříčně popisuje fortifikační parametry dané lokality, když nekriticky přebírá interpretaci z archeologického průzkumu J. Axamita, který ale na trojúhelné plošině (*obr. 1:3*) neodhalil pozůstatky jakékoliv ohrazení, byť alespoň v podobě kůlových jamek bývalé palisády. Za důkaz takové fortifikace lze jen těžko pokládat terénní stupeň táhnoucí se níže v severovýchodním svahu plošiny (*obr. 1:6*). Ten podle našeho názoru spíše chránil cestu vedoucí pod tímto stupněm níže v prudkém svahu před splachy hlíny z plošiny. Taková ochrana byla potřebná, protože plošina se sklání k severu a tendence k poškozování cesty bočními splachy tu byla opravdu značná.⁸ Úvoz klesající pod jihovýchodní a severovýchodní stranou trojúhelné plošiny také nelze pokládat za příkop s vně naspaným valem (*obr. 1:4*). Kromě morfologických důvodů⁹ to prokazují nepříliš staré výkopy na vnější straně úvozu, jejichž původce ji patrně pokládal za val, ale při jeho prokopávání nenarazil na nic než rostlý terén. Hlavně by ale bylo poněkud nelogické pracně chránit trojúhelnou plošinu proti naprosto neschůdným svahům údolí Humenského potoka (*obr. 1:2*) a přitom nejvíc ohroženou přístupovou šíjí ponechat bez řádného příkopu, který by ji přetnul v celé šíři. S fortifikací pak již vůbec nelze spojovat Dufkem identifikovaný útvar u severovýchodního cípu plošiny (*obr. 1:5*), který je tvořen zbytkem minimálně dvou úvozů, jak to zřetelně ukazuje LiDARový snímek 5. generace (ČÚZK). Ty mohou představovat náznak obousměrného řešení dopravního pohybu v nejobtížnějším úseku cesty (mezi brodem a výškovou úrovní trojúhelné plošiny),¹⁰ nebo jde o pozůstatek starší fáze průběhu komunikace z doby, než vznikl velký úvoz scházející k brodu pozvolněji.

Podle našeho názoru zřejmě měla trojúhelná plošina původně směrem k jihu výběžek zasahující až na úzkou přístupovou šíjí, jak to ostatně dokládá stejná výška trojúhelné plošiny („hradiště“) a té její části (*obr. 1:10*), která z ní byla oddělena úvozem (zde ve velmi krátkém úseku umělým), jímž se od jihu přicházející cesta stočila, aby mohla pokračovat k brodu. Kvůli cestě, která také (bez jakéhokoliv přerušení příkopem) umožňovala přístup na trojúhelnou plošinu (tedy do údajného hradiště), bylo odstraněno i několik metrů ze západní strany výběžku, aby mezi ním a horní hranou svahu nad Berouňkou mohla vůbec jakákoliv komunikace vést. O zbytek výběžku plošiny se pak na jižní straně opřel již zmíněný krátký val s příkopem (materiál pro val vznikl vykopáním tohoto příkopu), aby tak před trojúhelnou plošinou (*obr. 1:3*) vznikl samostatný nevelký ale dobře chráněný objekt (*obr. 1:10*), který měl kolem probíhající cestu pod dokonalou kontrolou.

Vzhledem k doložené komunikaci, kvůli které proběhla na Humenské celá řada úprav, lze danou situaci nejlépe interpretovat v tom smyslu, že na trojúhelné plošině se od dávných dob nacházelo zařízení, které bychom mohli charakterizovat zatím blíže nedefinovaným pojmem „cestovní stanice“, s přímou vazbou na významný brod Berouňky (*obr. 1:1*) nacházející se pod ní. Doklady osídlení, i když asi ne nepřetržitě, v rozpětí řádu několika tisíc let rozhodně nijak neprokazují existenci opevněného hradiště. Zde například můžeme odkázat na situaci zjištěnou na hradišti Libušín, kde podle revizního průzkumu první fortifikace vznikla až ve druhé třetině 10. století, ačkoliv z lokality pocházejí nálezy nejen ze starší a střední doby hradištní, ale i ze střední až pozdní doby bronzové, halštatské a mladší

⁵ U cesty vedené šikmo svahem mohl být na počátku uměle vytvořen maximálně zářez, v příčném profilu vodorovný, do něž se v důsledku provozu úvoz přirozeně zahluboval. Že se v zářezu odebraný materiál shazoval rovnou ze svahu, snad netřeba vysvětlovat. Ke vzniku úvozů viz Bolina – Klimek – Cílek 2018, 81–115.

⁶ K této představě viz již Dufek 2009, 228, popiska *obr. 120*.

⁷ Na to jsme upozornili již ve studii Bolina – Klimek 2007, 108.

⁸ Naopak, úvozu na jihovýchodní straně nic takového nehrozilo – a žádný terénní stupeň se zde také nenachází.

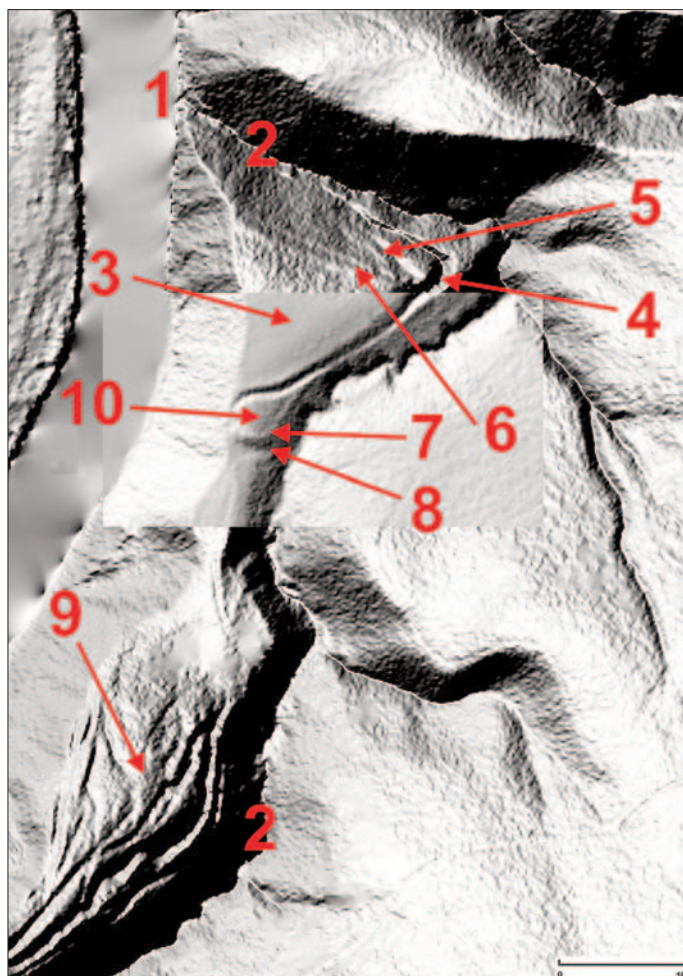
⁹ Linie horní úrovně vnější strany úvozu (tedy údajného valu) prakticky po celé délce odpovídá průmětu profilu svahu údolí Humenského potoka v příslušném místě.

¹⁰ Problematiku řešení obousměrného provozu na Humenské přitom nelze oddělovat od systému úvozů dochovaného na přechodu rokle mezi jižním svahem kazínského ostrožny a severním svahem hřbetu, který z Cukráku (Kopanina 411 m) vybíhá na severozápad až k řece Berounce. Trasou tímto systémem úvozů určenou, která měla úzký vztah k eneolitickému hradišti Kazín, ale J. Dufek vůbec nezmiňuje.

doby laténské (Varadzin 2012). I zde je tedy otázkou, čím vlastně komunikačně značně exponovaný Libušín po zhruba dvě a půl tisíciletí do zbudování opevnění v 10. století byl?¹¹

O dopravní infrastrukturu v období eneolitu či doby bronzové máme dosud velmi mlhavé představy a vyspělost dopravy v dobách před státem moderního typu je obecně velmi podceňována, a to většinou oproti říční plavbě, jejíž možnosti se naopak mnohdy přeceňují. V případě Humenské lze předpokládat, že v některých obdobích za účelem budování dopravní infrastruktury vznikly na plošině dřevěné objekty, které se podařilo J. Dufkovi doložit nálezy kusů mazanice. Také další nálezy učiněné Josefem Dufkem v podobě importovaných zbraní, ale i keramiky, kamenné industrie či kovových artefaktů interpretaci lokality Humenská jako komplex dopravní infrastruktury, částečně zaniklý již v době kronikáře Kosmy, nejen nevylučují, ale vhodně doplňují. S určitou nadsázkou bychom místo mohli pokládat za pravěký předobraz „karavanse-raj“, jak tato zařízení v mladší podobě známe z Asie, Afriky i Balkánu.¹² Nakolik se představa „cestovní stanice“ může krýt s pojmem neolitického nebo eneolitického „výšinného sídliště“, nejsme za současného stavu poznání schopni určit, ale je zřejmé, že ne vždy by se to muselo podařit odlišit i na základě archeologického výzkumu.

Závěrem lze konstatovat, že článek Josefa Dufka představuje užitečný katalog nálezů upřesňující naše vědomosti o lokalitě Humenská, s tím, že interpretační část studie je poněkud zavádějící.



Obr. 1. Humenská u Jíloviště. 1 – brod řeky Berounky při ústí Humenského potoka, 2 – údolí Humenského potoka, 3 – trojúhelná plošina na konci hřbetu Humenské, 4 – úvoz scházející kolem plošiny k brodu, 5 – náznaky úvozů v severním svahu plošiny, 6 – terénní stupeň pod severním okrajem plošiny, 7 – krátký val, 8 – příkop před valem, 9 – úvozy stoupající k Jílovišti, 10 – opevněný objekt vydělený úvozem z jižní části plošiny. Podklad: LiDAR 5. generace © ČÚZK.

PRAMENY A LITERATURA

- Bolina, P. – Klímeček, T. – Cílek, V. 2018: Staré cesty v krajině středních Čech. Praha.
- Bolina, P. – Klímeček, T. 2010: K problematice Kosmovy bechyňské cesty, *Historická geografie* 36/1, 99–136.
- Bolina, P. – Klímeček, T. 2007: Úsek dálkové komunikace na Kosmově hoře Osek (Povrchový průzkum zaniklých cest v trati „Humenská“ na k. ú. Jíloviště, okr. Praha-západ), *Archeologické rozhledy* 59, 103–115.
- Dufek, J. 2009: Neolitické až časně eneolitické aktivity na výšinných sídlištích a hradištích ve středních Čechách. Bakalářská práce, Ústav pro pravěk a ranou dobu dějinnou FF UK v Praze.
- Dufek, J. 2017: Výsledky dlouhodobé povrchové prospekce na hradišti Humenská u Jíloviště, okr. Praha-západ, *Archeologie ve středních Čechách* 21, 563–575.
- Erdmann K. 1961: *Das Anatolische Kervansaray des 13. Jahrhunderts*. Berlin.

¹¹ Lze upozornit, že trasa od Humenské do Poohří, kterou zmiňuje i J. Dufek, zřejmě ve svém průběhu využívala dlouhé rozvodí Vltavy a Berounky, procházející právě předpolím Libušína.

¹² Z bohaté literatury s dalšími odkazy např. Schutyser 2012; Kāni – Kleiss 1990; Erdmann 1961; ke katalogizaci karavanse-raj viz *INVENTORY OF CARAVANSERAI IN CENTRAL ASIA*.

- INVENTORY OF CARAVANSERAI IN CENTRAL ASIA, UNESCO, Ecole d'Architecture Paris Val de Seine, EVCAU Research Team, dostupné z: <<http://www.unesco.org/culture/dialogue/eastwest/pdf/brochure-en.pdf>>.
- Kiāni, M.-Y. – Kleiss, W. 1990: CARAVANSARY, Encyclopædia Iranica IV/7, 798–802, dostupné z: <<http://www.iranicaonline.org/articles/caravansary>>.
- Klimek, T. 2005: Kosmova hora Osek a vnímání krajiny v českém středověku, *Historická geografie* 33, 39–56.
- Nový, P. 2009: Cesta přes horu Osek do končin kraje bechyňského. Archeologie starých cest jako součást historickogeografického bádání, *Historická geografie* 35/1, 35–58.
- Schutyser T. 2012: Caravanserai: Traces, Places, Dialogue in the Middle East. Milan.
- Štochl, D. 2014: Komunikační systémy mezi Prahou a jižními Čechami ve středověku. Přechod přes Berounku v poloze Humenská. Bakalářská práce, Ústav pro pravěk a ranou dobu dějinnou FF UK v Praze.
- Varadzin, L. 2012: Raně středověké hradiště Libušín. Hlavní poznatky z revizního zpracování výzkumů, *Archeologické rozhledy* 64, 723–774.

Humenská near Jíloviště – a hillfort or a travel stop?

On an article by Josef Dufek published in ASČ 21/2017, p. 563–575

The authors comment on an article by Josef Dufek (Dufek 2017) and his interpretation of the results of long-lasting surface collection projects at the site of Humenská near Jíloviště. Based on fragmented material remains dating from the Neolithic to the Early Middle Ages, Dufek reached the conclusion that a fortified hilltop settlement used to stand at the site of Humenská, which was intensely populated during the Neolithic and at the beginning and close of the Aeneolithic. This study particularly deals with Dufek's incorrect assessment of the site's fortification parameters while referring to the authors' earlier papers in which they investigated the site in detail, especially on the basis of studies into its broader landscape context, remains of ancient roads and critical analysis of written sources associated with this site. The authors regard Dufek's finds made at Humenné as remains of prehistoric travel infrastructure, indicating the existence of a travel stop providing various kinds of services.

(English by Jan Machula)

Fig. 1. Humenská near Jíloviště. 1 – ford across the Berounka River at the mouth of the Humenecký Brook, 2 – valley of the Humenecký Brook, 3 – triangular plateau at the end of the ridge of Humenská, 4 – hollow way sloping down around the plateau and towards the ford, 5 – signs of hollow ways on the northern slope of the plateau, 6 – terrain step below the northern edge of the plateau, 7 – short rampart, 8 – ditch in front of the rampart, 9 – hollow ways ascending towards Jíloviště, 10 – fortified structure which is separated from the south part of the plateau by a hollow way.

Pavel Bolina, V úvoze 245/12, Praha 5, 159 00
bolinapavel@gmail.com

Tomáš Klimek, Národní knihovna ČR, Klementinum 190, 110 00 Praha 1
tomas.klimek@nkp.cz