

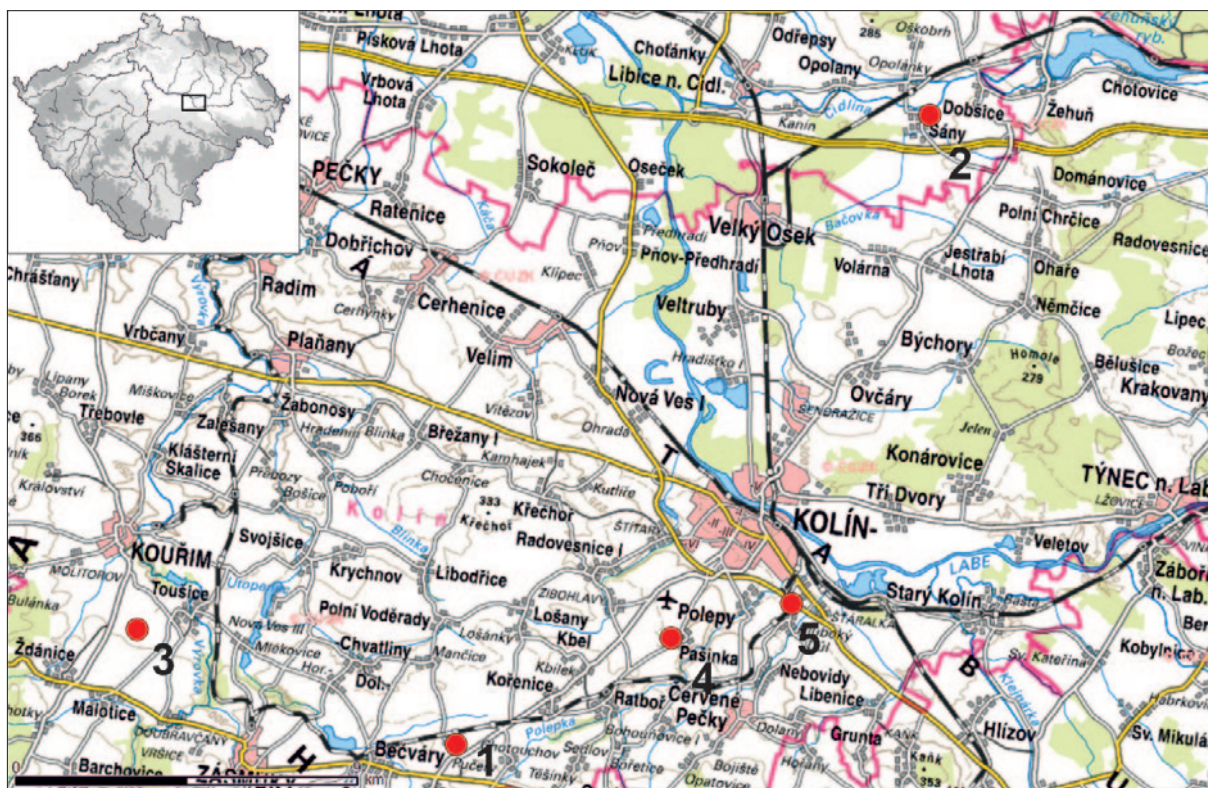
## Nové nálezy z pozdní doby římské a časně doby stěhování národů na východním okraji středních Čech\*

Zdeněk Beneš – Miriam Nývtová Fišáková

### ÚVOD

Cílem předloženého příspěvku je uvést do odborné literatury drobnější výzkumy a ojedinělé nálezy spadající chronologicky do pozdní doby římské až počátku doby stěhování národů (tj. periodizačních stupňů C3–D1 doby římské, resp. doby stěhování národů). Absolutně chronologicky pak hovoříme o době 4. století až počátku 5. století našeho letopočtu. Geograficky je pak práce omezena na východní část středních Čech, především do okresu kolínského a jižní části okresu Nymburk. Toto územní vymezení není zvoleno podle vlastností přírodního prostředí nebo současného správního rozdělení, nýbrž je čistě účelové, dle rozmístění zaznamenaných nálezů.

Pozdní doba římská patří k málo poznaným obdobím mladšího pravěku, čemuž je na vině především v případě sídlištních nálezů nízká výpovědní schopnost keramického materiálu (např. Jiřík 2007, 535; Musil – Jílek 2012, 44). Rovněž v regionu Kolínska se zdá, že nálezy z tohoto období jsou oproti nálezům z předcházejících stupňů B až C doby římské zastoupeny výrazně řidčeji. Zda se jedná pouze o subjektivní dojem autorů a bude jej možné ověřit objektivními daty, musíme ponechat budoucímu výzkumu. Stranou v tuto chvíli ponecháváme nálezy z lokalit zkoumaných v posledních více než 10 letech prospekce



Obr. 1. Poloha lokalit pojednáváných v textu. 1 – Pučery, okr. Kolín; 2 – Sáň, okr. Nymburk; 3 – Kouřim-Běšín, okr. Kolín; 4 – Pašinka, okr. Kolín; 5 – obchvat Kolína, pravděpodobné místo nálezu spony.

\* Příspěvek chtějí autoři věnovat památce kolegů Vladimíra Čtveráka (1951–2018) a Dražena Šťastného (1971–2019), z nichž oba se do tohoto textu svou vlastní specifickou měrou promítli.



**Obr. 2.** Pučery, okr. Kolín. Plocha záchranného archeologického výzkumu z roku 2012 v lokalitě nových rodinných domů jižně od železniční stanice.

pomocí detektorů kovů. Je totiž ještě příliš brzy přijímat finální závěry na základě neúplných souborů z dosud neskončených (amatérsky i odborně vedených) výzkumů. Na tomto místě jsou tedy pojednány nálezy z výzkumných akcí, které je možno považovat za ukončené, případně nárazové. Doplněny pak byly v jednom případě o muzejní exemplář staršího data nálezu.

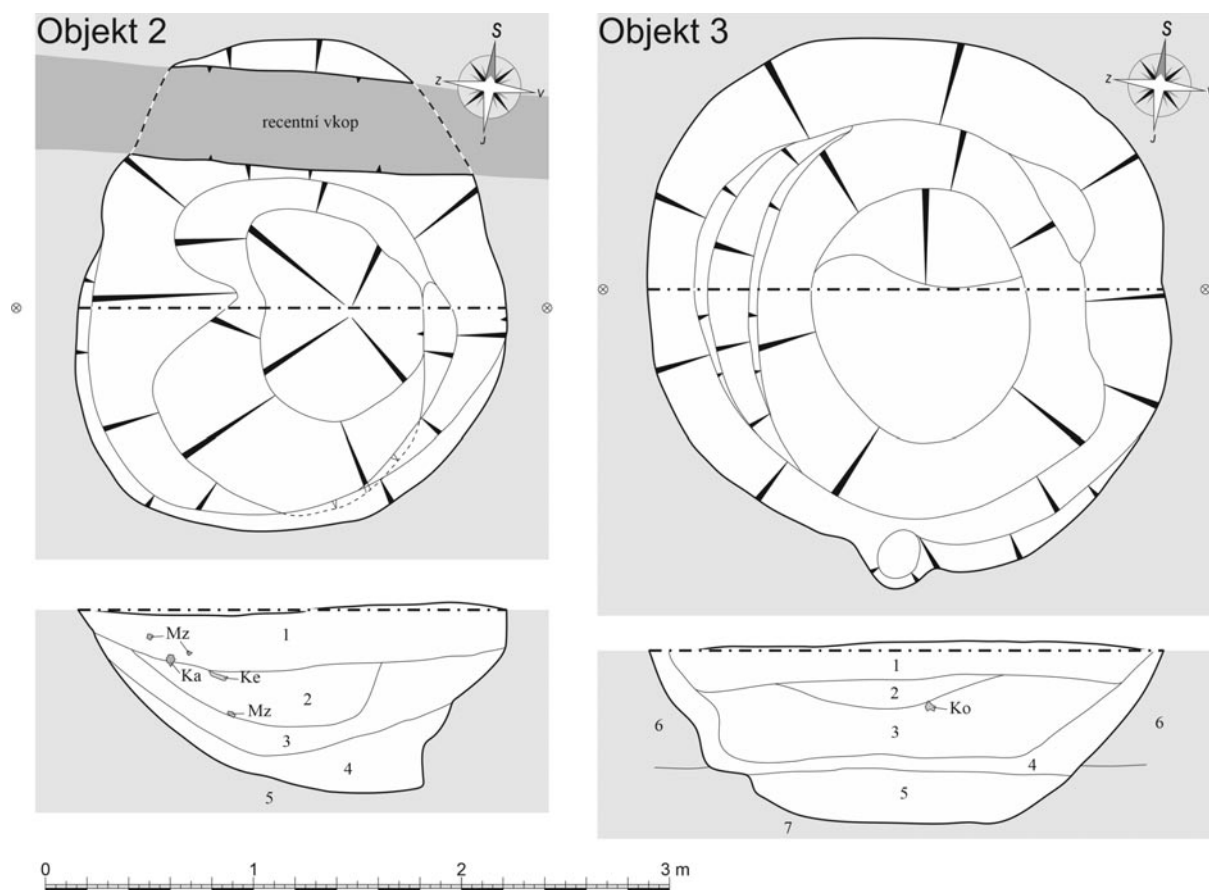
## PUČERY, OKR. KOLÍN

Záchranný archeologický výzkum autora tohoto textu v Pučerách byl vyvolán stavbou „místní komunikace na parc. č. 78/21“. Protože stavba měla probíhat v místech, kde v březnu 2011 Miloš Vávra (Ústav archeologické památkové péče středních Čech, dále již jen ÚAPPSC) při dohledu rýhy pro kabelové vedení zaznamenal pravěké objekty (Vávra 2012), bylo již předem počítáno s tím, že skrývka zachytí vzorkované objekty v ploše a že pravděpodobně budou objeveny objekty další. Skrývka byla proto etapovitě dohlížena archeologem a ihned po zachycení prvního objektu bylo přistoupeno k záchrannému archeologickému výzkumu. Ten probíhal od 13. 6. do 23. 6. 2012 a byly během něj zachyceny celkem tři sídlištní objekty pravěkého stáří (obr. 2 a 3; Beneš 2015).

Objekt 1 je možné datovat do pozdního eneolitu, věnovat se tedy budeme dále jen objektům 2 a 3. Jejich přesný popis, jakož i katalog nálezů, nalezne čtenář v kapitole „Katalog nálezů“, na tomto místě je tedy možné věnovat se již čistě interpretačním vývodům.

Lokalita se nachází na mírném severním svahu nad břehy Miletínského potoka. Protože nadložní vrstvy plochy byly v minulosti poničeny a částečně odebrány během skladování a mechanického nakládání řepy na vozy železnice, mohly být dokumentovány již jen spodní části zahloubených objektů, patrně tedy jen těch nejvýraznějších. Je důvodné se domnívat, že velká část nálezů byla zničena již velmi hlubokou orbou (dosahující až téměř 50 cm), která na polích mezi obcí a potokem podle pamětníků v obci probíhala zvláště po polovině 20. století. Tak si lze vysvětlit absenci jiných objektů, především drobnějších kulových jamek. Rovněž rozsah skryté plochy není nikterak velký, takže ke struktuře původního sídliště se nelze nijak vyjádřit. Důležitým zjištěním je fakt, že z katastrálního území obce nebyl do té doby indikován žádný nález z doby římské či stěhování národů. Je však třeba připomenout, že na katastru obce nebyl před rokem 2012 prováděn žádný archeologický výzkum – všechny zde dosud učiněné nálezy byly náhodného charakteru nebo byly doneseny do muzea v Kolíně samotnými nálezci bez detailnějšího popisu nálezových okolností.

Objekt 2 byl oválného půdorysu a víceméně rovnoběžně se zužoval ke dnu, mírně excentricky umístěnému ve východní polovině. Severní okraj objektu byl protnut liniovým výkopem kNN z roku



**Obr. 3.** Pučery, okr. Kolín. Půdorysný plán a řezy objektů 2 a 3. Popis vrstev viz kapitola Katalog nálezů.

2011. Nálezy z akce dokumentované M. Vávrou byly po skončení výzkumu z roku 2012 připojeny ke zbytku souboru. Objekt 2 obsahoval poměrně početný a pestrý soubor zlomků keramických nádob. Kromě nich v něm byl nalezen také přeslen kulovitého tvaru (obr. 6:12), zlomek keramické destičky – jakýsi „žeton“ (obr. 6:10) a malý zlomek kamenného brousku (nevyobrazeno). Rozmístění, počet a váhu nálezů shrnuje tab. 1. Ta ukazuje, že většina nálezů se koncentrovala ve svrchních vrstvách objektu, což naznačuje, že jde o sekundární, případně tercierní odpad, tj. odpadky odhozené do objektu záměrně po jeho částečném zasypání, nebo drobné zlomky, které se do něj dostaly erozí okolí kulturní vrstvy (srov. Kuna – Němcová a kol. 2012, 176–178; Musil – Jílek 2012, 23–30; Beneš 2014, 89–94). Kromě toho bylo ze svrchních vrstev získáno celkem 113 g uhlíků – ty však nebyly podrobeny odborné analýze. Z vrstvy 2 severní poloviny objektu 2 z Pučer dramaticky převažuje hrubá kuchyňská keramika, jež je reprezentována především hrnci či mísami se zataženým okrajem (obr. 4:2,3,10; 5:3,4; 6:1,8), což je tvar doložený po celou dobu trvání doby římské a doby stěhování národů (podrobněji s argumentací Droberjar – Prostředník 2004, 80; Musil – Jílek 2012, 39–40). Druhou výraznou skupinou hrubé keramiky jsou hrnce esovitě profilace (obr. 4:5) a třetí obvyklou kategorií tvoří misky s kónickou stěnou (obr. 5:7; 6:3,9). Zmíněné tvary představují nejčastější tvarové kategorie také středodunajského svěbského osídlení stupňů C3–D1 (Vachůtová 2007, 401; Neubauer 2011, 121–122; Varsík 2011, 199–204), jakkoli lze namítnout, že podíl hrnců se zataženým okrajem je v Čechách jistě vyšší a středodunajský prostor se oproti tomu vyznačuje zase podílem domácí na kruhu točené keramiky.<sup>1</sup> Datovat tyto tři zmíněné keramické typy je samo o sobě téměř nemožné, neboť jsou všechny chronologicky průběžné, jak dokazují soubory z dalších sídlištních lokalit (např. Obříství, obj. 304, Beneš 2014, 81, tab. III–IV). Klíčové je pak pochopitelně určení vzácněji se vyskytujících tvarů jemné stolní keramiky. V případě objektu 2 z Pučer jde o pohárek s horizontálně hraněnými (mělce žlábkovanými?) plecemi, přičemž spodní hrana se zdá být šikmo ukloněná, takže nelze vyloučit, že ve spodní části plecí byla stěna hraněná šikmo (obr. 4:1). Výzdobnou a částečně

V keramické náplni objektu 2 z Pučer dramaticky převažuje hrubá kuchyňská keramika, jež je reprezentována především hrnci či mísami se zataženým okrajem (obr. 4:2,3,10; 5:3,4; 6:1,8), což je tvar doložený po celou dobu trvání doby římské a doby stěhování národů (podrobněji s argumentací Droberjar – Prostředník 2004, 80; Musil – Jílek 2012, 39–40). Druhou výraznou skupinou hrubé keramiky jsou hrnce esovitě profilace (obr. 4:5) a třetí obvyklou kategorií tvoří misky s kónickou stěnou (obr. 5:7; 6:3,9). Zmíněné tvary představují nejčastější tvarové kategorie také středodunajského svěbského osídlení stupňů C3–D1 (Vachůtová 2007, 401; Neubauer 2011, 121–122; Varsík 2011, 199–204), jakkoli lze namítnout, že podíl hrnců se zataženým okrajem je v Čechách jistě vyšší a středodunajský prostor se oproti tomu vyznačuje zase podílem domácí na kruhu točené keramiky.<sup>1</sup> Datovat tyto tři zmíněné keramické typy je samo o sobě téměř nemožné, neboť jsou všechny chronologicky průběžné, jak dokazují soubory z dalších sídlištních lokalit (např. Obříství, obj. 304, Beneš 2014, 81, tab. III–IV). Klíčové je pak pochopitelně určení vzácněji se vyskytujících tvarů jemné stolní keramiky. V případě objektu 2 z Pučer jde o pohárek s horizontálně hraněnými (mělce žlábkovanými?) plecemi, přičemž spodní hrana se zdá být šikmo ukloněná, takže nelze vyloučit, že ve spodní části plecí byla stěna hraněná šikmo (obr. 4:1). Výzdobnou a částečně

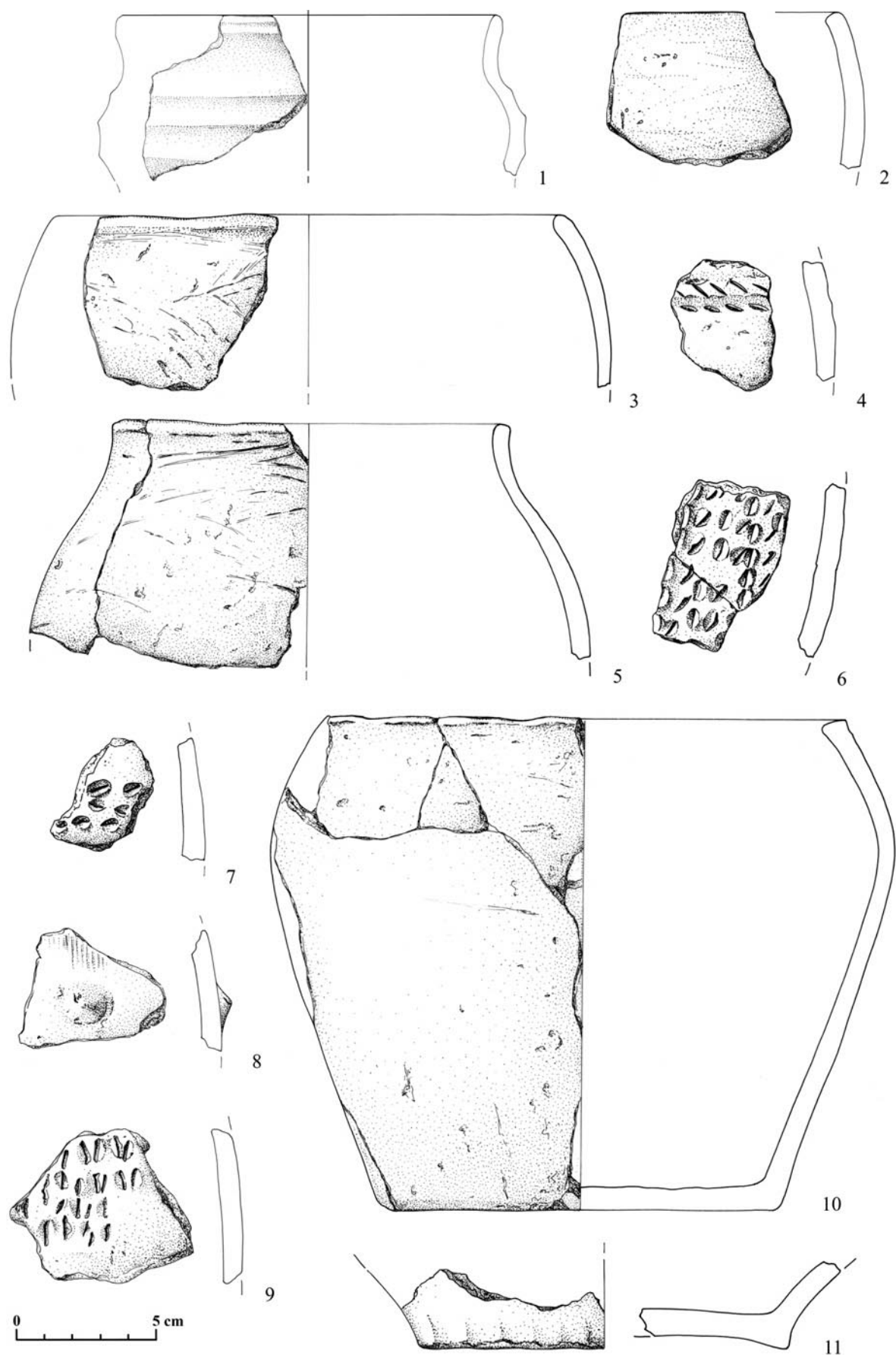
<sup>1</sup> Značný podíl tvarů se zataženým okrajem naopak vykazuje například sídliště z Turnova – Maškových zahrad (Droberjar – Prostředník 2004, 80).

Pučery 2012, objekt 2							
Hloubka	Materiál	Počet	Váha (g)				
Povrch	Keramika	12	180				
	Kosti	2	16				
	Mazanice	8	303				
Jižní polovina				Severní polovina			
Hloubka (cm)	Materiál	Počet	Váha (g)	Vrstva	Materiál	Počet	Váha (g)
0–10	Keramika	45	1063	1	Keramika	38	841
	Kosti	0	0		Kosti	0	0
	Mazanice	19	283		Mazanice	48	956
	Kámen	2	63		Kámen	0	0
10–20	Keramika	12	244	2	Keramika	98	2018
	Kosti	0	0		Kosti	9	78
	Mazanice	4	102		Mazanice	72	2811
	Kámen	1	284		Kámen	2	233
20–30	Keramika	65	2320	3	Keramika	2	49
	Kosti	0	0		Kosti	0	0
	Mazanice	26	344		Mazanice	10	158
	Kámen	3	403		Kámen	0	0
30–40	Keramika	15	165	4	Keramika	1	209
	Kosti	2	18		Kosti	0	0
	Mazanice	3	104		Mazanice	0	0
	Kámen	0	0		Kámen	0	0
40–50	Keramika	8	87				
	Kosti	0	0				
	Mazanice	7	118				
	Kámen	0	0				
50–dno	Keramika	2	19	mimo vrstvy	Keramika	22	393
	Kosti	3	56		Kosti	5	124
	Mazanice	3	113		Mazanice	15	342
	Kámen	0	0		Kámen	0	0

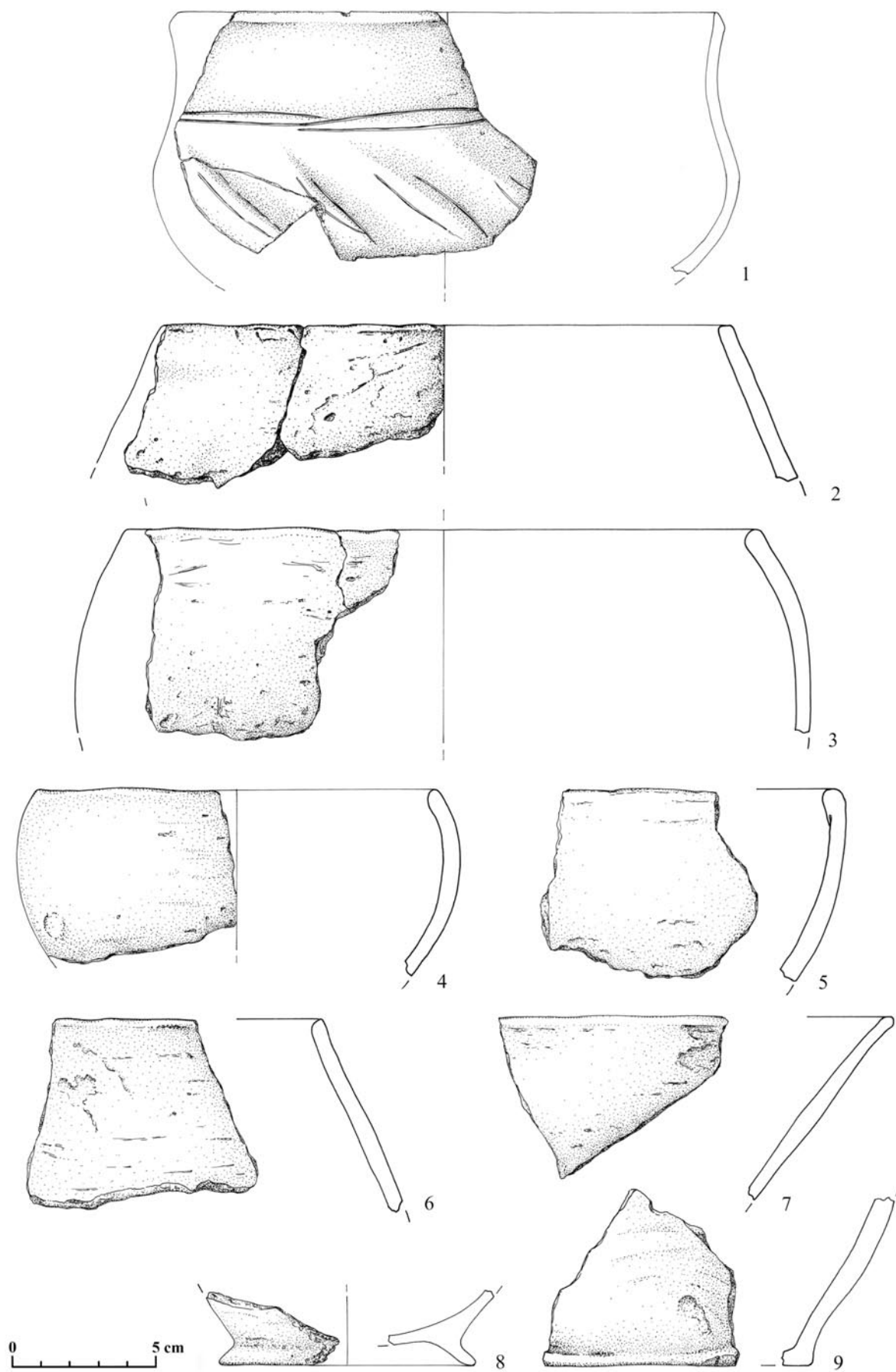
Tab. 1. Pučery, okr. Kolín. Objekt 2, rozmístění, počet a hmotnost nálezů.

také tvarovou analogií mu je nízká mísovitá urna z hrobu 933 z pohřebiště v Plotištích nad Labem (Rybová 1979, 373, Abb. 76:13). A. Rybová jej řadila do IV. fáze pohřebiště, která tvoří chronologicky jeho nejmladší vrstvu (Rybová 1980, 170–174), kterou můžeme klást do 4. století n. l. (Godłowski 1992, 26–27). K přesnějšímu datování je ostatně v této době vzhledem k chudnutí hrobového inventáře problematické použití (nejen) českých pohřebišť (op. cit., 34). Poněkud mladší analogii – až z 5. století – představují zlomky jemné keramiky z nedávno publikované sídlištní lokality v Praze-Ruzyni (Kuchařík a kol. 2008, 225–226, obr. 11:3,14–15; 13:6; 15:12). Druhým charakteristickým a dobře dochovaným tvarem je pak miska měkké esovité profilace, jež je v podhrdlí zdobena nedbale provedenou dvojitou rýhou a na maximální výduti pak šikmo klopenými plastickými žebírky zdůrazněnými z obou stran rýžkami – provedenými opět poněkud ledabyly (obr. 5:1). Jde o tvar charakteristický pro široký časový úsek vymezený zhruba stupni C2 až D1, v německé literatuře označovaný často jako „Schalenerne“ (shrnutí např. v Musil – Jílek 2012, 36–38). Velmi podobnou nádobu shledáváme i na pohřebišti v Plotištích v hrobě 423 (Rybová 1979, 366, Abb. 71:6), kde je kladena do typu D2a a již do závěrečné IV. fáze pohřebiště (Rybová 1980, 104, Tab. 5). Tedy stejně, jako již výše diskutovaný pohárek. Nepočtené výzdobné prvky reprezentují nehtové vrypy (obr. 4:6,7,9; 6:1) a užší čočkovité vrypy (obr. 4:4). Tyto typy výzdoby provázejí keramiku téměř celé doby římské, mění se pouze jejich frekvence. Blíže se lze vyjádřit k soudkovité misce/hrnci zdobené sloupci vstříčně k sobě orientovanými nehtovými vrypy (obr. 6:1) – tento typ výzdoby je v pozdní době římské poměrně běžný a v jiných obdobích se s ním patrně moc nasetkáváme (např. Jenišův Újezd, Jiřík 2007, obr. 21:6; Nebovidy, Beneš – Horník – Kašpárek 2011, obr. 6:1; Praha-Hloubětín, Hušták – Jiřík 2009, tab. 18:1). Zjevně se tento motiv objevuje i ve století pátém, jak ukazuje zlomek z Prahy-Ruzyně (Kuchařík a kol. 2008, obr. 15:4). Nakonec je třeba zmínit ještě plastickou výzdobu, kterou reprezentuje ojedinělý pupík (obr. 4:8) a svislá plastická vypnulina (obr. 6:5). Obojí jsou prvky známé po celou dobu římskou, ačkoli se nelze vyhnout dojmu, že nádoba se svislou vypnulinou silně připomíná pohár z objektu 44 ze sídliště v Bratislavě-Trnávce, poloha „Zadně“, datovaný do pozdní doby římské (Varsík 2011, tab. 35:32).

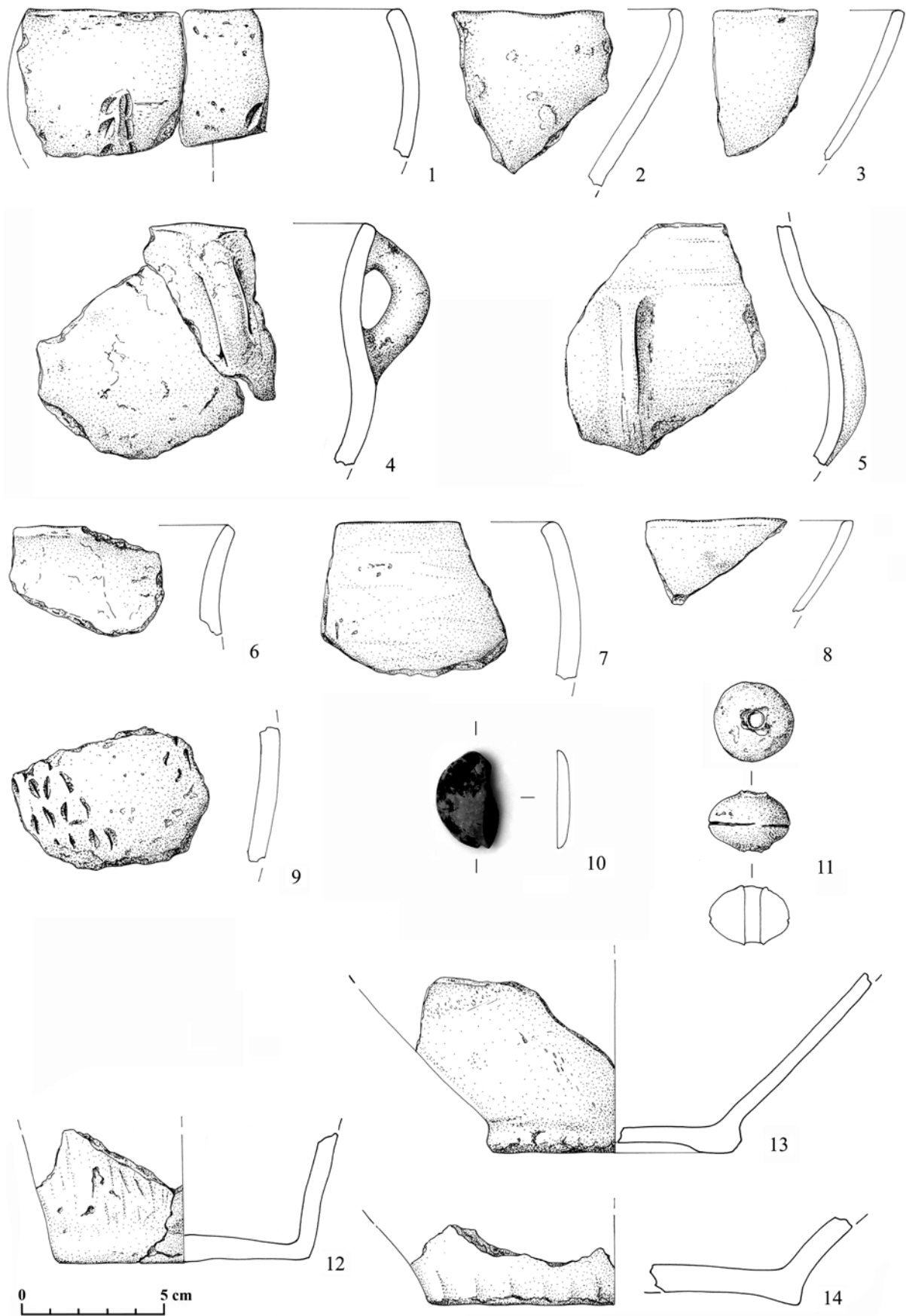
Nenápadný, ale pozoruhodný nález představuje fragment hliněného „žetonu“ ve tvaru piškotu o průměru 35 mm a tloušťce max. 6 mm (obr. 6:10). Určitou možností, jak tento nález interpretovat, je funkce hracího kamene pro společenské (deskové) hry. Takoveto „kameny“ jsou dosti rozšířené především v mladší době římské až do doby stěhování národů v celém středoevropském barbariku, obvykle



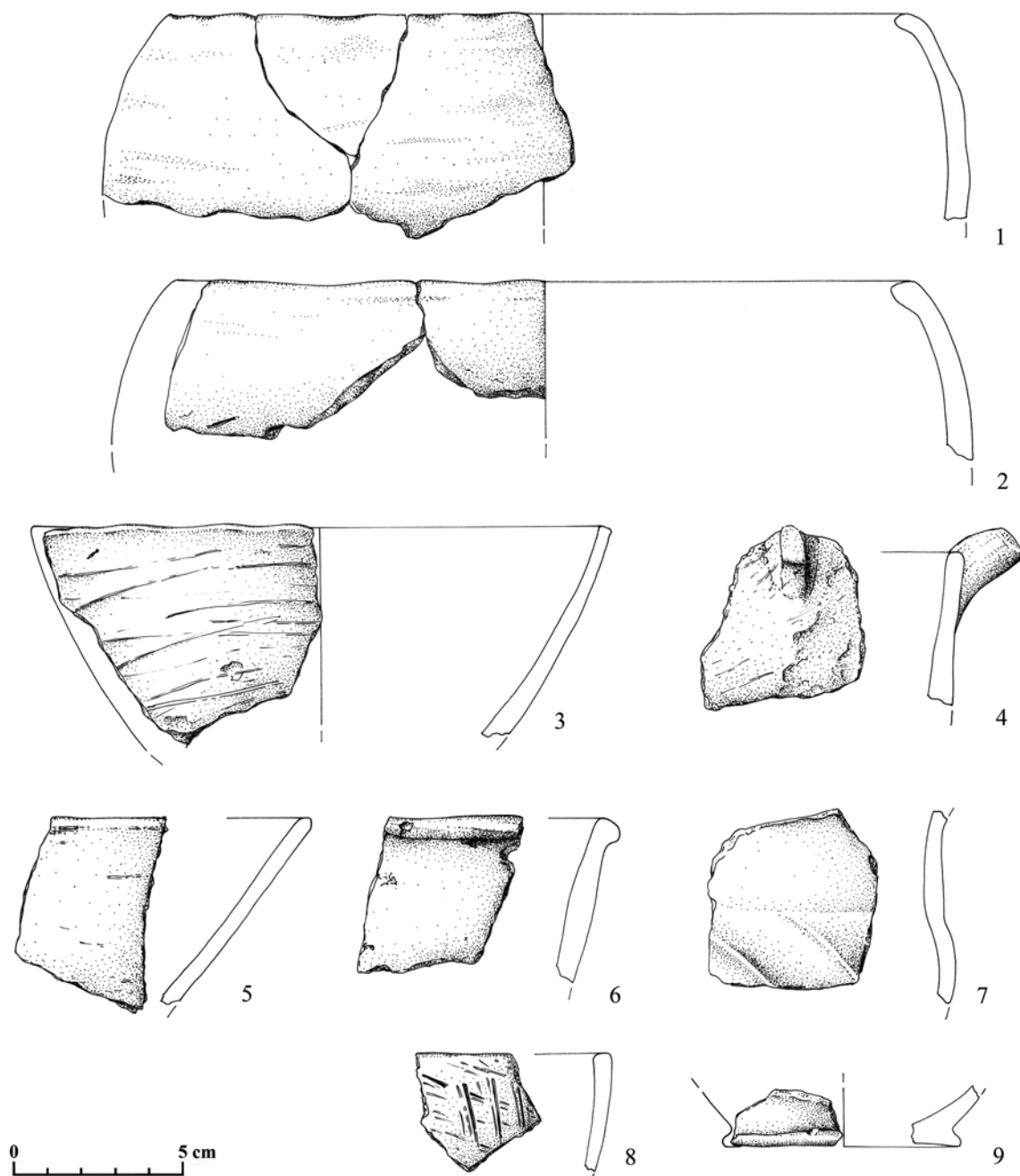
Obr. 4. Pučery, okr. Kolín. Objekt 2. Kresba I. Vajglová.



**Obr. 5.** Pučery, okr. Kolín. Objekt 2. Kresba I. Vajglová.



Obr. 6. Pučery, okr. Kolín. Objekt 2. Kresba I. Vajglová.



Obr. 7. Pučery, okr. Kolín. Objekt 3. Kresba I. Vajglová.

se však jedná o výrobky ze skla nebo kamene. Hliněné, jakož i kostěné či dokonce slonovinové, jsou podstatně vzácnější (Madyda-Legutko – Zagórska-Telega 2000).

Objekt 3 byl pravidelnějšího kruhového půdorysu, jeho dno se pak jevilo jako víceméně rovné. Ačkoli nebyl nikterak menší než objekt 2, obsahoval nepoměrně menší počet nálezů (tab. 2). Podobně jako v případě objektu 2, i nyní se většina nálezů koncentrovala ve svrchních vrstvách objektu, a to včetně celkem 204 g uhlíků ze spáleného dřeva. Ty však rovněž nebyly nijak vyhodnoceny. Soubor keramických nádob získaných z tohoto objektu je bohužel poměrně chudý. Prakticky jediným určitelným jedincem je stěna se šikmo orientovanými jemnými žebírky (obr. 7:7), jejichž dataci lze spatřovat někde v rozmezí stupňů C2-D1 (argumentace viz výše). Pozoruhodným prvkem plastické výzdoby je pak čtverhranný výčnělek na okraji nádoby blíže nespecifikovatelného tvaru (obr. 7:4).

Analýza osteologického materiálu z Pučery je obsahem Přílohy 1.

Pučery 2012, objekt 3							
Hloubka	Materiál	Počet	Váha (g)				
Povrch	Keramika	6	100				
Jižní polovina				Severní polovina			
Hloubka (cm)	Materiál	Počet	Váha (g)	Vrstva	Materiál	Počet	Váha (g)
0–10	Keramika	24	339	1	Keramika	53	765
	Kosti	2	19		Kosti	0	0
	Mazanice	6	59		Mazanice	15	173
	Kámen	0	0		Kámen	2	55
10–20	Keramika	41	680	2	Keramika	62	1127
	Kosti	0	0		Kosti	5	12
	Mazanice	7	66		Mazanice	23	843
	Kámen	1	178		Kámen	1	60
80–dno	Keramika	0	0	3	Keramika	0	0
	Kosti	0	0		Kosti	1	178
	Mazanice	2	10		Mazanice	0	0
	Kámen	0	0		Kámen	0	0

Tab. 2. Pučery, okr. Kolín. Objekt 3, rozmístění, počet a hmotnost nálezů.

## SÁNY, OKR. NYMBURK

Při vyklízení materiálů z pozůstalosti Vladimíra Čtveráka na pracovišti ÚAPPSC v Kounicích v roce 2015 bylo rovněž nutné zkatologizovat a ověřit starou výpůjčku z Regionálního muzea v Kolíně, jež obsahovala řadu starších nálezů z tzv. kolínského Zálabí. Jde o oblast severně od Kolína, vymezenou na jihu tokem Labe, na západě jeho severo-jihním ohybem směrem k Poděbradům, na severu tokem Cidliny a na východě hranic Středočeského a Hradeckého, resp. Pardubického kraje. Nálezy měly být součástí projektu, který V. Čtverák připravoval společně s Jarmilou Valentovou. K tomu již bohužel nedošlo. Autorovi tohoto textu to však přineslo příležitost seznámit se s nálezy, které nejsou jinde publikovány a nebyly nikdy prezentovány. To se týká také zde diskutovaného nákrčníku z obce Sány na pomezí okresů Nymburk a Kolín.

Nákrčník je vyroben z jednoho kusu drátu, jehož spodní (přední) třetina je roztepana do víceméně rovnoměrně širokého plechu. Její lící strana je hustě pokryta dvěma řadami soustředných kroužků. Svrchní (zadní) část nákrčníku je hladká, kruhového průřezu, a je zakončena záchytnou destičkou podlouhlého oválného tvaru s kruhovým rozšířením na vnitřní straně pro snazší zachycení jednoduchého poutka na druhém konci nákrčníku. Lící strana této záchytné ploténky je opět zdobena soustřednými kroužky, někdy se dokonce překrývajícími (obr. 8).

Přesnější určení tohoto předmětu by nám působilo značné potíže, neboť na území Čech není znám žádný podobný exemplář, až na jediný případ – ten představuje nákrčník z rozrušených hrobů z počátku doby stěhování národů z Prahy-Radotína (Rybová 1988, 174–180, Abb. 2 a 3). Od sánské nákrčníku se odlišuje v několika bodech: místo soustředných kroužků je zdoben vytepávanými půlobloučky, drobným kruhovým puncováním po obvodu plechové části a příčnými rýžkami s rytými X na jejím okraji. Dále jsou na radotínském exempláři dochovány tři drobné stříbrné kroužky naznačující původně přítomnost dalších přívěšků. A nakonec, nákrčník z Radotína byl zhruba v polovině roztepané přední části rozlomen a sekundárně opraven přeložením obou konců a jejich spojením dvěma nýtky. A. Rybová předpokládá, že záchytná destička radotínského kusu byla hruškovitého tvaru, ale pro její rozlomení bychom si tím neměli být příliš jisti. A to zvláště s přihlédnutím k v úplnosti dochovanému kusu ze Sán. Klíčovými znaky pro určení radotínského nálezu – a v úplnosti se to týká také nákrčníku ze Sán – byly pro A. Rybovou především roztepaní přední části do plochého a z lící strany zdobeného plechu a také tvar záchytné ploténky. Ten je však, jak už bylo řečeno, u radotínského nálezu sporný. Zato v případě námi diskutovaného předmětu ze Sán to nečiní potíže – zcela určitě není jeho zapínací mechanismus hruškovitého tvaru, který je považován za starší a typický spíše pro 3. století n. l. (Keller 1979, 27–32; podobně také Rau 1972, 147–151; oproti tomu ale např. Böhme 1974, 118–119). Ačkoli roztepanou spodní část měl již masivní zlatý nákrčník z knížecího hrobu (hrob č. 8) z Haßleben v Durynsku, jeho zapínací mechanismus je hruškovitého tvaru a patří dle doprovodných milodarů ještě poslední třetině 3. století n. l. (Schulz – Zahn 1933, 7, Taf. I:2). Přesnější analogie pro oba české nálezy – alespoň co se tvaru nákrčníku týče – představuje nálezy z hrobu 97 z Kipfenbergu v bavorských Středních Frankách (Dannheimer 1962, 27, Taf. 48:10) a nákrčník z hrobu dospělé ženy č. 421 v hornobavorském Altenerdingu (Sage 1984, 120–121, Taf. 54:2). Přesto tu jsou jisté rozdíly: exemplář z Kipfenbergu je hladký, nezdobený. A nákrčník



**Obr. 8.** Sáňy, okr. Nymburk. Bronzový nákrčník. Kresba I. Vajglová, foto T. Chlup.

z Altenerdingu je sice na roztepané přední části ozdoben soustřednými kroužky, podobně jako u kusu ze Sán, ale upínací mechanismus se nachází na straně nákrčníku a jeho záchytná ploténka není nijak oddělena od těla, nýbrž navazuje na okraj roztepané přední plochy. Podle A. Rybové<sup>2</sup> představuje soubor z hrobu 421 (společně s plasticky zdobenou sponou) doklad kontaktu se Skandinávií a celek je datován na počátek 6. století n. l. (Rybová 1988, 178). Hrob z Kipfenbergu takové chronologické ukotvení nemožňuje, neboť kromě nákrčníku obsahoval pouze jednu kruhovou přezku. Přesto se H. Dannheimer pokusil hrob datovat na základě dalších nákrčníků s roztepanou spodní částí z Porýní do doby kolem roku 400 a do 1. poloviny 5. století n. l. (Dannheimer 1962, 27). Vhodným doplněním možné datace budíž nákrčník z nizozemského Friska z Cornjum, pro nějž byla z hlediska výzdoby podobné ornamentaci saských spon datace spatřována ve 4. století (Waterbolck – Glasbergen 1955, 97, Taf. XXVI:2). Je třeba dodat, že samotný motiv soustředných kroužků je zcela průběžný – je užíván již od starší doby železné, nacházíme jej poměrně často na kostěných či parohových hřebenech doby římské, ale také na drobném šperku, a to běžně i v době stěhování národů a raném středověku. Vrátime-li se obloukem k nálezům

<sup>2</sup> Cituje práci Werner, J. 1970: Zur Verbreitung frühgeschichtlicher Metalarbeiten (Werkstatt – Wanderhandwerk – Handel – Familienverbindung), In: Early Medieval Studies 1 (Antikvariskt arkiv 38), 65–81. Ta však nebyla autorovi tohoto příspěvku přístupná.

z Prahy-Radotína, musíme rovněž připomenout, že nákrčník spolu s provinciální přezkou se do rukou odborníků dostaly až dodatečně, tedy nikoli během vlastního výzkumu. Přesto se nezdá, že by bylo nutné mít pochybnosti o jejich příslušnosti ke starším zde objeveným hrobům v poloze proti nádraží (Janšová 1925; Svoboda 1965, 271–272, Tab. XXXII:2–3,6–7,9–18). I na základě tohoto faktu se A. Rybová přiklání k dataci nákrčníku do doby kolem roku 400 a do 1. poloviny 5. století n. l. (Rybová 1988, 179–180). Lepší podklady pro datování nákrčníku ze Sán tak nemáme ani my a přikloníme se ke stejnému závěru.

O způsobu, jakým se nákrčník dostal do kolínského muzea, není bohužel známo vůbec nic. Určitá východiska lze vyvozovat z několika následujících faktů. Nákrčník je v muzeu evidován pod inventárním číslem 9480, jež pochází z protektorátní éry německého archeologa Waltera Lunga (k jeho působení viz Hořejš 2010), dosazeného v roce 1942 za uvězněného MUDr. Františka Dvořáka. Starší pravděpodobně není, neboť v dochovaném torzu Dvořákova katalogu je pod tímto číslem uveden jiný nález. Není však vyloučeno, že W. Lung popsal předmět získaný pro muzeum již v dřívější době, nicméně z různých důvodů F. Dvořákem neinventarizovaný. I přes známý fakt, že W. Lung přistupoval u nálezů bez nálezo- vých okolností ke skartaci, lze soudit, že výjimečná dochovalost, estetické kvality a ojedinělost nákrčníku ze Sán mohly Lunga přinutit svou taktiku v tomto případě upravit. V údajích k inventárnímu číslu však není uvedeno ani datum nálezu, resp. předání do muzea, ani jakékoli další nálezo- vých okolnosti. Stojí tam doslova pouze tato věta: „Bronzehalsreif mit eingepunzten Kreisen, Dm 15 cm, Saan, Bronzezeit“.<sup>3</sup> Walter Lung tedy předmět původně datoval jinak, což mu nelze nikterak vyčítat, sám se zabýval především starším pravěkem. Závažnějším problémem je však ztráta veškerých nálezo- vých okolností. V Archivu Archeologického ústavu AV ČR v Praze bohužel rovněž neexistují záznamy, které by tuto záležitost osvětlily.

Ze Sán je protohistorické osídlení známo (především pozdní doba laténská a starší doba římská) z prostoru bývalé pískovny (západní okraj obce v poloze Za sánskými humny),<sup>4</sup> ale také na opačném, východním okraji obce.<sup>5</sup> Obě tyto polohy byly před lety objeveny rovněž hledači s detektory kovů. Jen malý zlomek jejich kořisti se však dostal do rukou odborníků a nelze se k těmto nálezům fundovaně vyjádřit, bude-li to kdy možné. Období pozdní doby římské a doby stěhování národů obvykle není v povrchových nálezích příliš zřetelné, na rozdíl od starší a mladší doby římské. Zvláště pak v případě diskutovaného nákrčníku se nezdá pravděpodobné, že pochází ze sídlištní situace – jen stěží by se dochoval v tak dobrém stavu. Mnohem pravděpodobnější je, že pochází z porušeného kostrového hrobu, podobně jako jeho protějšek z Prahy-Radotína. V poloze Za humny byly ostatně v letech 2001 až 2002 zjištěny letecky patrně hrobové jámy orientované ve směru sever-jih, potvrzené v roce 2002 geofyzikálním průzkumem.<sup>6</sup> Tyto objekty však nebyly dosud zkoumány klasickým odkryvem, nelze se tedy k nim nikterak blíže vyjádřit; orientací ovšem odpovídají kostrovým hrobům z pozdní doby římské (Tejral 1999, 209). Stejně tak se ale může jednat o pohřebiště z doby laténské (Filip 1956, 292).

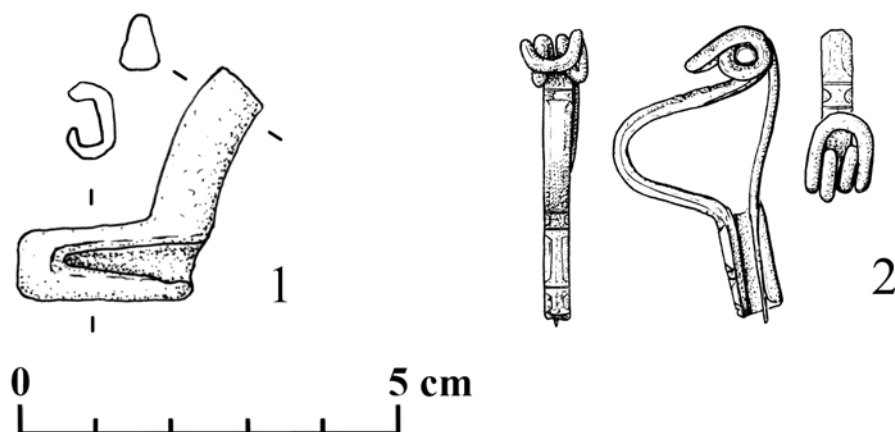
Důležitou informací pro nás je, že na katastrálním území sousedních obcí byly v minulosti zjištěny stopy osídlení z pozdní doby římské. V Opolanech byl roku 1967 prozkoumán sídlištní objekt s depotem železného nářadí, který lze s jistou mírou pravděpodobnosti do tohoto období datovat, byť získané nálezy nejsou příliš chronologicky citlivé (Lička 1969). Patrně v týchž místech prozkoumal pozdně římskou polozemnici s tkalcovskou dílnou již roku 1898 Jan Hellich. Vyobrazená keramika a především nález jednodílné spony s pravoúhlou nožkou nás nenechává na pochybách, že jde o soubor ze 4. století n. l. (Hellich 1921). Pozoruhodné jsou také patrně stejně datované hroby, které zde v témže roce Hellich zachránil, byť v obou případech se domníval, že jde o památky z období laténského (Hellich 1919). Více než 4 km západním směrem, v k. ú. Kanín, odhalili v letech 2004 až 2005 Miloš Vávra s Draženem Šťastným (ÚAPPSC) část sídliště z pozdní doby římské, případně ještě z časně doby stěhování národů. Velký význam má především zjištění, že kromě zahloubené polozemnice, jež poskytla podstatné množství datovatelných nálezů, byly odhaleny také dvě dlouhé nadzemní stavby, byť nedochované v úplnosti (Vávra – Šťastný 2006).

<sup>3</sup> Za možnost nahlédnout do inventární knihy W. Lunga náleží dík archeologům Regionálního muzea v Kolíně, Mgr. Zdeňku Mazačovi a Mgr. Simoně Bubeníkové.

<sup>4</sup> Hlášení v Archivu Archeologického ústavu AV ČR, v. v. i., Praha, č. j. 66/72, 4865/75, 4171/85, 657/87, 1465/05.

<sup>5</sup> Hlášení v Archivu Archeologického ústavu AV ČR, v. v. i., Praha, č. j. 1540/88.

<sup>6</sup> Hlášení v Archivu Archeologického ústavu AV ČR, v. v. i., Praha, č. j. 1166/04.



Obr. 9. 1 – Kouřim-Běšínov, okr. Kolín. Kresba V. Čistáková; 2 – Kolín-Nebovidy (obchvat města Kolína), okr. Kolín. Kresba Z. Beneš.

### KOUŘIM-BĚŠÍNOV, OKR. KOLÍN

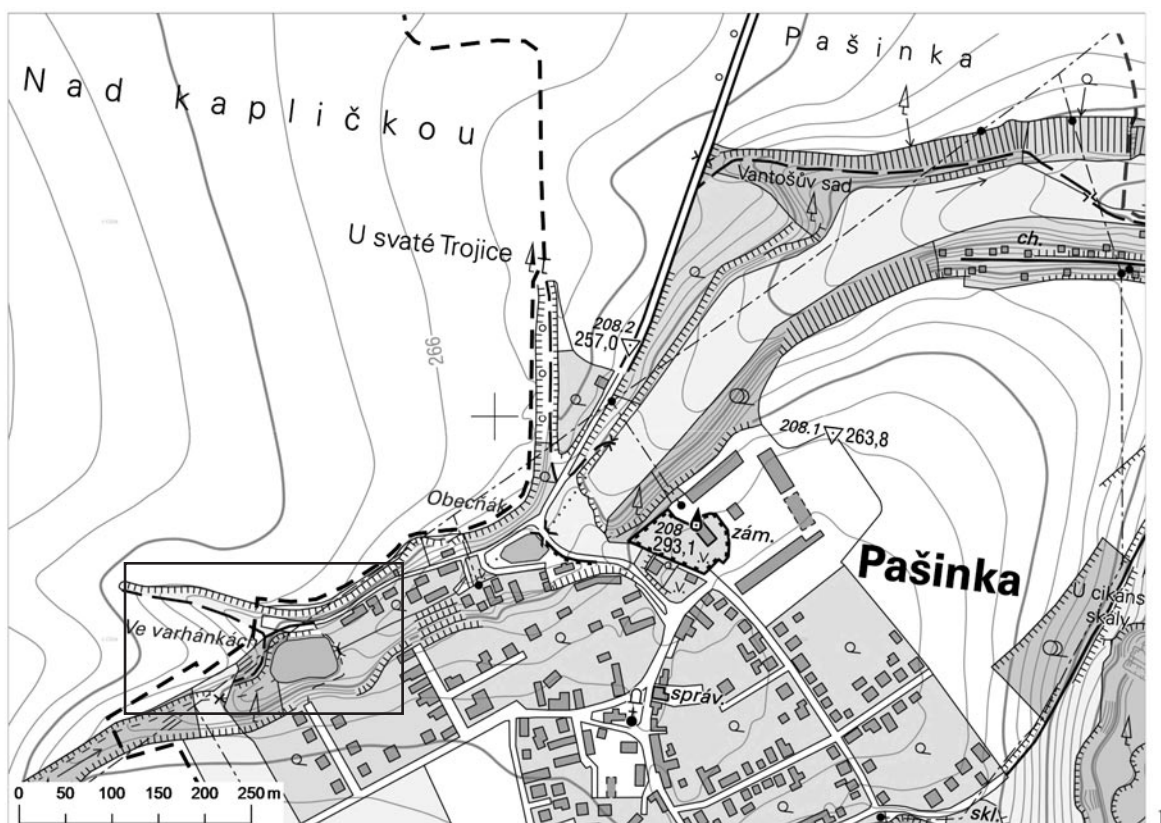
Blíže nespecifikovaného dne v roce 2011 byla hledačem s detektorem kovů v poloze Běšínov jižně od Kouřimě na souřadnicích 49°59'2.551"N, 14°59'9.004"E nalezena část robustní spony s pevným, pouzdřovitým zachycovačem a lučíkem, jenž má v řezu tvar vysokého trojúhelníku se zaoblenými rohy (obr. 9:1). Fragment sice nezahrnuje signifikantní přední části lučíku, takže jednoznačné určení typu spony možné není, přesto se na základě dochovaných znaků můžeme pokusit alespoň o rámcové posouzení. Celková masivnost provedení, tvar pevného zachycovače a průřez lučíkem sponu bez pochyb řadí do pozdní doby římské. Teoreticky může jít o málo zdobený typ spony s cibulovitými knoflíky (např. Roztoky, *Svoboda 1948*, obr. 31:2) nebo o sponu s knoflíkem na hlavici lučíku (*Meyer 1960*). Datace fragmentu z Běšínova by v takovém případě byla dobře představitelná ve stupni C3.

Z regionálního hlediska je podstatné zmínit, že nejbližší osídlení z pozdní doby římské je vzdáleno cca 1,3 km severním směrem, přímo na akropoli raně středověkého hradiště Stará Kouřim, kde bylo zjištěno několik málo objektů z tohoto období (*Šolle 1966*, 57–59, obr. 7, obr. IV:1; *Jiřík 2012*, 366–368, Abb. 4 a 5). Evidována je odtud rovněž mince Constantia I (306–307; *Pochitonov 1955*, 164).

### PAŠINKA, OKR. KOLÍN

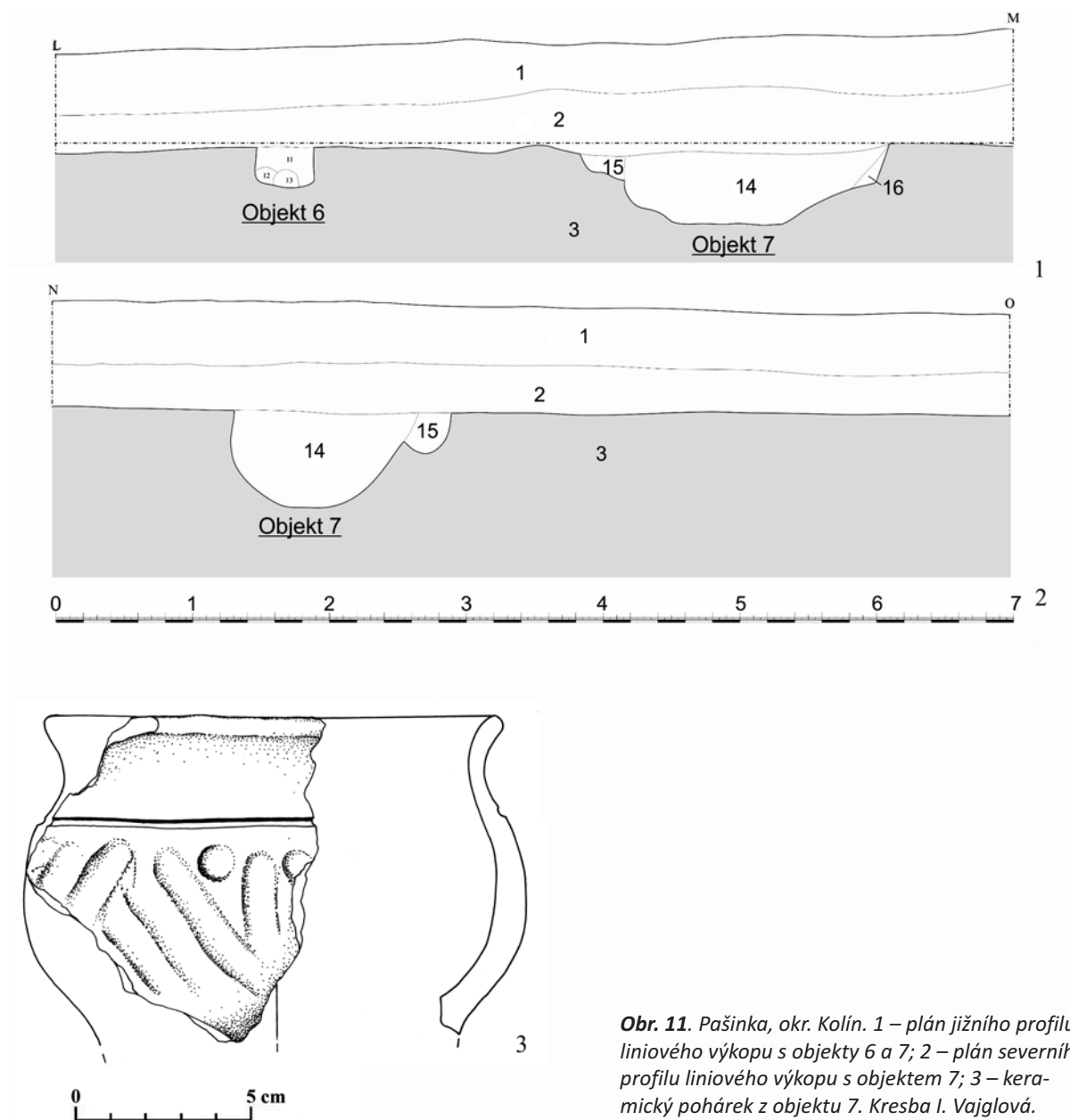
Na konci léta 2014 byla autorem tohoto příspěvku zachycena zprvu neoznámená liniová stavba vodovodního přívaděče mezi sportovním letištěm v k. ú. Zibohlavy a obcí Pašinkou na jihozápadním okraji Kolína. Šlo o výkop dlouhý celkem cca 2,5 km a na své trase prořezal postupně 32 objektů ve čtyřech polohách (*Chlup 2017*). Tohoto příspěvku se týká jeden jediný objekt, který je možné na základě nálezů spojit s pozdní dobou římskou, resp. jde o jediný objekt z doby římské na celé stavbě. Jedná se o objekt 7 v poloze Ve varhánkách v k. ú. obce Pašinka (obr. 10). Zde byly jinak zjištěny především sídlíštní objekty pozdně laténského stáří. Objekt 7 byl zachycen v severním i jižním profilu, nelze se však k jeho původnímu tvaru, či dokonce funkci, konkrétněji vyjádřit (obr. 11:1,2). Zcela jistě však nešlo o polozemnici. Vzorkováním profilů (objekty během tohoto výzkumu zpravidla nebyly dokopávány mimo rýhu) z něj byl získán nevelký soubor zlomků keramiky, z něhož diagnostický je pouze jeden jediný kus.

Jde o větší část pohárku s téměř celým rekonstruovatelným profilem – chybí pouze dno, nicméně ve spodní části je patrná zesílená stěna a náběh na nožkovité odsazení (obr. 11:3). Pohárek je měkké esovité profilace, jemně hlazeného povrchu a zdobí jej bohatá plastická výzdoba žlábků a důlků pod oběžnou horizontální rýhou v podhrdlí. Tvarově je pohárek analogický k nádobám z Bratislavy-Vajnor, poloha „Pri Visáku“ (*Varsik 2011*, obr. 105:3, tab. 66:3) a dvěma exemplářům z Bratislavy-Trnávky, poloha „Zadné“ (op. cit., obr. 105:7,9, tab. 35:33; 45:6). Patří mezi charakteristické zástupce Varsikovy keramické formy IIIe, jež spadá do jeho horizontu IV, který lze synchronizovat se stupni C2–C3 (op. cit., 146–148, 194–199, obr. 73, 74). Můžeme tedy hovořit o širším časovém úseku od 2. poloviny 3. století po století čtvrté. Rovněž plastická výzdoba má své, byť také ne příliš ostré, chronologické ukotvení. Nádoba z moravských Velatic bez nálezového kontextu je sice řazena ještě časně do doby kolem markomanských válek (*Jílek – Kuča – Sojková 2011*, 247–248, 277, tab. XXI:5), rozkvět podobné výzdoby však vrcholí později. Bohatě plasticky zdobená urna z hrobu 36 na pohřebišti ve Velkých Hostěrádkách je kladena



**Obr. 10.** Pašinka, okr. Kolín. Plán výzkumu. 1 – trasa vodovodního přivadče na k. ú. Pašinka. 2 – detail lokalizace objektu 7 na SZ okraji obce Pašinka. Zdroj: [www.cuzk.cz](http://www.cuzk.cz).

do 4. století (Peškař – Ludikovský 1978, 44–46, 97, obr. 10:4; Tejral 1999, Abb. 2:1) a dalším příkladem budiž mísa z pozdně římského hrobu v Prosmykách u Lovosic, z polohy „Sandgrube Hanslitschek“ (Blažek 1995, 143, 159, Abb. 3:1). Rovněž na největší moravské žárové nekropoli v Kostelci na Hané lze spatřovat podobnou výzdobu na nádobách, jež bývají kladeny spíše do pozdní fáze pohřebiště, tj. do 4. století (Zeman 1961, 222, obr. 13:Aa,Bd; 26:a; 72:Cb; 82:Ca). Je tedy zjevné, že rovněž pašinecký pohárek lze na základě výzdoby datovat spíše do stupně C3, přesto však nelze vyloučit časnější dataci do stupně C2.



**Obr. 11.** Pašinka, okr. Kolín. 1 – plán jižního profilu liniového výkopu s objekty 6 a 7; 2 – plán severního profilu liniového výkopu s objektem 7; 3 – keramický pohárek z objektu 7. Kresba I. Vajgllová.

## KOLÍN/NEBOVIDY, OKR. KOLÍN

V letech 2008–2010 byla hledačem s detektorem kovů do Regionálního muzea v Kolíně donesena v úplnosti dochovaná bronzová spona, kterou našel patrně ve shrnuté ornici při příležitosti stavby obchvatu města Kolína v letech 2008–2010. Jde o jednoduchou sponu s pevným pravoúhlým zachycovačem. Lučičk je páskový, v řezu se zkosenými svrchními bočními hranami a na lící straně je zdoben fasetovanými poli na hlavici lučičku a především pak na celé ploše patky (obr. 9:2). Jde o derivát spon s podvázanou nožkou, který je rozšířen především ve středním Podunají, kde se vyskytuje v mnoha obměnách (Peškař 1972, 122–125, Taf. 36–41). Hlavním znakem těchto spon je pravoúhlá nožka, široká stejně jako lučičk, jednoduchá konstrukce a plný zachycovač, dlouhý stejně jako nožka. Lišit se pak mohou přítomností/absencí a umístěním výzdobných prvků (rýžky, metopová výzdoba) či průřezem lučičku. V třídění M. Schulze se exemplář z kolínského obchvatu naprosto shoduje s jejím typem 55, který můžeme bez problémů klást do 4. století n. l. (Schulze 1977, 43–44). Na základě novějších třídění lze konstatovat, že nejčasnější zástupce tohoto typu je možno řadit ještě na konec 3. století (obvykle jde o drobnější kusy), zvláště větší varianty pak vyznívají ještě na počátku 5. století, většina jich však spadá do 4. století (Zeman 2017, 123–126).

Z předběžných výsledků záchranného archeologického výzkumu na trase obchvatu lze zatím soudit, že sídliště z doby římské, včetně pozdně římské fáze, byla zachycena v jeho východní části, poblíž dolního toku Nebovidského potoka (Šumberová *et al.* 2010, 674–675; Šumberová 2012, 29, obr. 77). Osídlení zachycené od stupně B2 doby římské snad až do počátku doby stěhování národů bylo zjištěno výzkumy M. Vávry a D. Šťastného rovněž na východním okraji kolínské části Štářalka, v k. ú. Nebovidy (Vávra – Šťastný 2018, 85–92). Z mikroregionálního hlediska je zcela zjevná souvislost této polohy se zjištěními z ojedinělých nálezů a starších výzkumů MUDr. F. Dvořáka v nedalekých Nebovidech, kde je pozdní doba římská výrazně zastoupena (naposledy Beneš – Horník – Kašpárek 2011, 109–110, obr. 6).

## ZÁVĚR

Předložený text přinesl nové doklady osídlení Kolínska a jižního okraje Nymburska v horizontu konce doby římské a počátku doby stěhování národů. Slovy periodizace doby římské, resp. doby stěhování národů, lze hovořit o středoevropských stupních C3 až D1, tedy o době 4. století až 1. poloviny 5. století našeho letopočtu. Širší časový rámec je dán především obtížemi s přesnějším datováním keramických nálezů způsobenými nižší frekvencí jejich výzdoby a tvarových obměn.

Z malých záchranných výzkumů autora příspěvku je třeba na prvním místě jmenovat dva zahlobené objekty z obce Pučery, které poskytly poměrně početný nálezový fond. Na druhém místě je pak zmíněn jeden jediný objekt z výzkumu při stavbě vodovodního přivaděče na okraji obce Pašinka. Další předměty pak představují jednotlivé ojedinělé nálezy, jejichž výpovědní potenciál však zasluhuje pozornost. Pozoruhodný je především celý nákrčník s roztepanou přední částí, jenž byl objeven ve sbírkách Regionálního muzea Kolín. Pochází z obce Sány na Nymbursku, bez dalších nálezových okolností. Lze se však – vzhledem k úplnosti jeho dochování – domnívat, že jde původně o hrobový nález. Nález fragmentu pozdně římské spony, pravděpodobně římsko-provinciální raménkovité spony, z polohy Běšínov u Kouřimě naznačuje určitou spojitost s nálezy pozdně římského stáří na samotném kouřimském hradišti. Ojedinělý nález jednodílné spony s pevným zachycovačem na trase stavby obchvatu Kolína, přinesené hledačem s detektory kovů do Regionálního muzea Kolín, potvrzuje výsledky záchranného výzkumu ve východním prostoru obchvatu. Zde byly objeveny sídlištní objekty sídliště z doby římské v prostoru Nebovidského potoka, jehož povodí patří mezi nejhustěji osídlené mikroregiony Kolínska, nejen v době římské.

Úplnější obraz osídlení tohoto regionu přinese až vyhodnocení pohřebiště Dobřichov-Třebická a mnoha dalších terénních akcí záchranného charakteru. Obrovský nárůst zaznamenal fond předmětů získaných legální i nelegální prospekci s detektory kovů. Lze dokonce říci, že tento způsob získávání pramenů archeologické povahy je efektivnější než pracné a nákladné terénní výkopy. Nicméně teprve kombinací obou metod lze získat obraz, který budeme moci považovat za alespoň částečně se blížící původní realitě. Z dosud dosažených výsledků lze konstatovat, že pozdní doba římská v této části Čech víceméně navazuje na období 3. století n. l. Mnohem větší záhadou je však otázka, co se děje poté, tedy na přelomu 4. a 5. století. Archeologických památek z doby stěhování národů je totiž na Kolínsku zatím jen velmi málo.

## KATALOG NÁLEZŮ<sup>7</sup>

### Pučery, okr. Kolín

#### Objekt 2 (obr. 3)

**Zachovalost:** objekt v S polovině protnut rýhou inženýrských sítí. **Orientace:** S–J. **Rozměry:** 2,36 × 2,06 m, objekt zachycen cca 30 cm pod současným povrchem, hl. dna od úrovně skrývky 88 cm. **Plocha:** cca 3,82 m<sup>2</sup>. **Výplň:** u dna (vrstva 4) tmavě šedo-hnědá jílovito-písčítá stř. ulehlá hlína, promíšená s tmavě okrovou jílovito-písčitou hlínou; nad ní (vrstva 3) tmavě šedo-hnědá jílovito-písčítá stř. ulehlá hlína s proplástkami světle okrové jílovito-písčité hlíny; do ní zahlobena (vrstva 2) tmavě černo-šedá jílovito-písčítá stř. ulehlá hlína, 10 % uhlíků, 2 % drobků mazanice, četné keramické nálezy, proplásky a čočky (5 %) světle okrové jílovito-písčité hlíny; nad ní (vrstva 1) tmavě šedo-hnědá jílovito-písčítá stř. ulehlá hlína, drobků mazanice (1 %). **Přírůstková čísla:** PUC12/1–14, 18, 19, 21–31, 37–39, 48–50, 52–58, 61–63, 68, 75. **Nálezy:** celkem 308 zlomků keramiky (celková váha 7411 g), 1 keramický přeslen (váha 14 g), 1 zlomek hliněného hracího kamene (váha 4 g), 1 zlomek kamenného brousku (váha 98 g), 207 zlomků mazanice (celková váha 5431 g), 19 zlomků zvířecích kostí (celková váha 276 g), celkem 6 kusů kamenů (celková váha 878 g), 1 kus strusky (váha 138 g), celkem 100 g odebraných uhlíků.

<sup>7</sup> Zkratky: PrČ – přírůstkové číslo; InvČ – inventární číslo; VP – vnější povrch; PrO – průměr okraje; PrPl – průměr plecí; PrD – průměr dna; V – výška; Š – šířka; D – délka; Tl – tloušťka.

**Katalog zvláštních nálezů:** 1. Hliněný přeslen, PrČ PUC12/12, S polovina, vrstva 4 (obr. 6:11). 2. Zlomek hliněného hracího kamene, dochována cca polovina, dno ploché, svrchní část mírně vypouklá, VP světle hnědý, hlazený, Pr 35 mm, Tl 6 mm, PrČ PUC12/57/14, S polovina, vrstva 1 (obr. 6:10). 3. Zlomek kamenného brousku, surovina neurčena, D 48 mm, Š 42 mm, V 29 mm, PrČ PUC12/27/2, S polovina, vrstva 2

**Katalog keramiky: Sběr z povrchu:** 1. Okraj, hrdlo a plece pohárku s horizontálně a šikmo hráněnými plecemi, VP černo-šedý, hlazený, PrO 120 mm, PrPl 160 mm, V 60 mm, Tl 5–6 mm, PrČ PUC12/1 (obr. 4:1). **S polovina, výplň recentního výkopu:** 2. Dno na nožce, nožka dutá, ve formě vně vyhnutého podstavného kruhu, VP šedý, hlazený, plavený materiál, PrD 89 mm, V 25 mm, Tl 4 mm, PrČ PUC12/39/4 (obr. 5:8). **S polovina, vrstva 1:** 3. Spodek a dno, dno nožkovité, VP světlehnědo-šedý, hlazený, V 61 mm, Š 68 mm, Tl 8 mm, PrČ PUC12/57/2 (obr. 5:9). 4. Okraj a spodek misky, okraj mírně zatažený, jednoduchý, zaoblený, spodek kónický, VP tmavohnědo-šedý, hlazený, V 62 mm, Š 54 mm, Tl 6–7 mm, PrČ PUC12/57/21 (obr. 6:2). 5. Okraj a plece hrnce s mírně zataženým okrajem, okraj přímý, jednoduchý, zaoblený, plece mírně zaoblené, výzdoba svislými prsty vyštipovanými lištami, VP okrovo-tmavošedý, neupravovaný, PrO 130 mm, PrPl 144 mm, V 52 mm, Tl 7–8 mm, PrČ PUC12/57/22,23 (obr. 6:1). 6. Stěna (spodek?), výzdoba svislými svazky vstřícně k sobě postavených úzkých nehtových vrypů, VP světle hnědý, neupravovaný, V 50 mm, Š 68 mm, Tl 8 mm, PrČ PUC12/57/24 (obr. 6:9). 7. Spodek a dno, dno ostré, VP šedo-hnědý, neupravovaný, PrD 88 mm, V 47 mm, Tl 7 mm, PrČ PUC12/57/25, 61/19,23 (obr. 6:12). 8. Okraj, mírně vyhnutý, jednoduchý, zaoblený, VP hnědý, neupravovaný, V 37 mm, Š 53 mm, Tl 6–8 mm, PrČ PUC12/57/26 (obr. 6:6); **J polovina, 0–10 cm:** 9. Stěna, výzdoba jednoduchým plastickým pupíkem, VP tmavošedo-hnědý, hlazený, V 55 mm, Š 42 mm, Tl 7 mm, PrČ PUC12/10/2 (obr. 4:8). 10. Okraj a plece hrnce esovité profilace s mírně vyhnutým okrajem, okraj mírně vykloněný (spíše kolmý), náznak hrdla prohnutím, plece zaoblené, VP tmavošedo-hnědé, hruběji hlazené, PrO 140 mm, PrPl 198 mm, V 86 mm, Tl 6–7 mm, PrČ PUC12/10/12,15,21,38 (obr. 4:5). 11. Okraj a plece hrnce se zataženým okrajem, okraj přímý, jednoduchý, zaoblený, VP tmavošedo-světlehnědý, neupravovaný, PrO 180 mm, PrPl 212 mm, V 61 mm, PrČ PUC12/10/17 (obr. 4:3). 12. Hrnce/mísa (mezitvar) se zataženým okrajem, v úplnosti rekonstruovatelný, okraj přímý, jednoduchý, svrchu seříznutý, max výduť položena velmi vysoko, až u okraje, spodek kónický, dno ostré, VP okrovo-tmavošedý, neupravovaný, PrO 185 mm, PrPl 222 mm, PrD 140 mm, V 174 mm, Tl 6–7 mm, PrČ PUC12/10/18,20,24,26, 18/1,3,4,6,14,27,30,33 (obr. 4:10). 13. Stěna, výzdoba svislými pásy svislých a šikmých nehtových vrypů, VP okrovo-světlešedý, hlazený, V 56 mm, Š 58 mm, Tl 7 mm, PrČ PUC12/10/29 (obr. 4:9). **J polovina, 10–20 cm:** 14. Okraj a plece hrnce se zataženým okrajem, okraj přímý, jednoduchý, zaoblený, plece zaoblené jen ve svrchní části, jinak přímé, VP světlehnědo-tmavošedý, neupravovaný, PrO 220 mm, PrPl 256 mm, V 73 mm, Tl 6–7 mm, PrČ PUC12/52/5,7 (obr. 5:3). **J polovina, 20–30 cm:** 15. Okraj a plece hrnce/mísy s mírně zataženým okrajem, okraj přímý, jednoduchý, zaoblený, VP hnědý, hlazený, V 55 mm, Š 65 mm, Tl 6–8 mm, PrČ PUC12/13/10 (obr. 6:7). 16. Stěna, výzdoba svislými a šikmými vrypů, VP světle hnědý, neupravovaný, V 36 mm, Š 44 mm, Tl 8 mm, PrČ PUC12/13/14 (obr. 4:4). 17. Stěna, výzdoba svislým pásem z šikmých a svislých nehtových vrypů, VP bílý, neupravovaný, V 38 mm, Š 41 mm, Tl 8 mm, PrČ PUC12/13/24 (obr. 4:7). 18. Stěna, výzdoba svislými pásy šikmých a svislých nehtových vrypů, VP bílý, neupravovaný, V 60 mm, Š 40 mm, Tl 8 mm, PrČ PUC12/13/31, 61/1 (obr. 4:6). 19. Spodek a dno, dno ostré, náznak podstavného prstence, VP hnědo-šedý, hlazený, PrD 130 mm, V 28 mm, Tl 7 mm, PrČ PUC12/18/20 (obr. 6:14). **S polovina, vrstva 2:** 20. Okraj, hrdlo, plece a spodek nízké esovité profilované misky se šikmými žebírky zdůrazněnými jemnými rýhami, dvojitá horizontální rýha v podhrdlí, VP černo-šedý, jemně hlazený, PrO 193 mm, PrHr 188 mm, PrPl 204 mm, V 86 mm, Tl 3–4 mm, PrČ PUC12/24/1, 61/26 (obr. 5:1). 21. Okraj a spodek misky se zaoblenými stěnami a mírně zataženým okrajem, okraj zevnitř zesílený, svrchu seříznutý, VP šedo-hnědý, neupravovaný, V 66 mm, Š 75 mm, Tl 6–7 mm, PrČ PUC12/25/12 (obr. 5:5). 22. Okraj a plece hrnce s kónickým vklopeným okrajem, okraj přímý, jednoduchý, svrchu seříznutý, VP šedo-hnědý, hlazený, PrO 202 mm, V 58 mm, Tl 7 mm, PrČ PUC12/25/16,17,18, 55/4 (obr. 5:2). 23. Okraj a spodek misky s kónickými stěnami, VP tmavošedo-hnědý, hlazený, V 56 mm, Š 80 mm, Tl 5–6 mm, PrČ PUC12/55/2 (obr. 5:7). 24. Okraj, plece a spodek misky s oblými stěnami a zataženým okrajem, okraj vklopený, jednoduchý, zaoblený, plece silně zaoblené, VP hnědo-šedý, hlazený, PrO 140 mm, PrPl 154 mm, V 61 mm, Tl 5 mm, PrČ PUC12/55/5 (obr. 5:4). 25. Plece nádoby s baňatým nízko posazeným břichem a zúženým hrdlem, výzdoba svislým plastickým žebírkem, VP tmavošedý, hlazený, ker. hmota jemná, V 82 mm, Š 70 mm, Tl 6–7 mm, PrČ PUC12/61/9 (obr. 6:5). 26. Spodek a dno, dno nožkovité, na podstavném prstenci, VP hnědo-šedý, hlazený, PrD 88 mm, V 64 mm, Tl 5 mm, PrČ PUC12/61/11 (obr. 6:13). 27. Okraj, hrdlo a plece esovité profilovaného hrnku s uchem, okraj mírně vyhnutý, jednoduchý, zaoblený, hrdlo prohnuté, plece ostřeji zaoblené, ucho oválného průřezu, VP hnědo-šedý, hlazený, ker. hmota silně zrnitá, rozpadavá, PrO 140 mm, PrHr 128 mm, PrPl 140 mm, V 83 mm, Tl 8 mm, PrČ PUC12/61/13,15 (obr. 6:4). 28. Okraj a spodek misky s kónickými stěnami, okraj přímý, jednoduchý, zaoblený, VP šedo-bílý, hlazený, V 53 mm, Š 35 mm, Tl 4 mm, PrČ PUC12/61/21,25 (obr. 6:3,9).

### Objekt 3 (obr. 3)

**Zachovalost:** objekt zkoumán v úplnosti. **Orientace:** kruhový půdorys. **Rozměry:** 2,64 × 2,52 m, objekt zachycen cca 30 cm pod současným povrchem, hl. od úrovně skrývky 88 cm. **Plocha:** cca 5,22 m<sup>2</sup>. **Výplň:** u dna (vrstva 5) tmavě černo-šedá jílovitá stř. ulehlá hlína s proplásky tmavě okrové jílovito-písčité hlíny (3 %); nad ní (vrstva 4) tmavě okrová jílovito-písčitá stř. ulehlá hlína promíšená s tmavě šedo-hnědou jílovitou hlínou (60/40 %); do ní je uložena (vrstva 3) tmavě šedo-hnědá jílovitá stř. ulehlá hlína s propláskami tmavě okrové jílovito-písčité hlíny (5 %); nad ní (vrstva 2) tmavě šedo-hnědá jílovito-písčitá stř. ulehlá hlína, četné uhlíky (5 %) a drobků mazanice; nad ní (vrstva 1) tmavě šedo-hnědá jílovito-písčitá stř. ulehlá hlína s drobků a malými fragmenty mazanice (1 %). **Přirůstková čísla:** PUC12/15–17, 20, 32–36, 40–47, 51, 64, 76. **Nálezy:** celkem 184 zlomků keramiky (celková váha 2985 g), 54 zlomků

mazanice (celková váha 1194 g), 8 zlomků zvířecích kostí (celková váha 209 g), celkem 3 kusy kamenů (celková váha 250 g), celkem 204 g odebraných uhlíků.

**Katalog keramiky: S polovina, vrstva 1:** 1. Hrdlo a plece, plece šikmo fasetované, VP tmavošedý, hlazený, V 52 mm, Š 50 mm, Tl 5 mm, PrČ PUC12/15/14a (obr. 7:7). 2. Spodek a dno, dno nožkovitě rozšířené, VP šedý, neupravovaný, PrD 70 mm, V 15 mm, Tl 5 mm, PrČ PUC12/15/4b (obr. 7:9). 3. Okraj a plece hrnce se zataženým okrajem, okraj přímý, zevnitř zesílený, zaoblený, VP černošedo-hnědý, neupravovaný, PrO 220, PrPl 256 mm, V 65 mm, Tl 6 mm, PrČ PUC12/15/5,10,24 (obr. 7:1). 4. Okraj a plece, okraj přímý, vně zesílený, zaoblený, VP tmavohnědý, hlazený, V 46 mm, Š 51 mm, Tl 8 mm, PrČ PUC12/15/11 (obr. 7:6). **S polovina, vrstva 2:** 5. Okraj a spodek jednoduché misky s mírně oblými stěnami, okraj přímý, jednoduchý, svrchu seříznutý, VP hnědo-šedý, hruběji hlazený, PrO 170 mm, V 65 mm, Tl 5 mm, PrČ PUC12/35/1,11 (obr. 7:3). 6. Okraj a spodek jednoduché misky s kónickými stěnami, okraj jednoduchý, zaoblený, VP tmavošedo-hnědý, hlazený, V 71 mm, Š 46 mm, Tl 6 mm, PrČ PUC12/35/2 (obr. 7:5). 7. Okraj a plece hrnce se zataženým okrajem, okraj vklopený, zevnitř zesílený, zaoblený, VP tmavošedo-hnědý, hrubě hlazený, PrO 220 mm, PrPl 254 mm, V 47 mm, Tl 6–7 mm, PrČ PUC12/40/9,10 (obr. 7:2). 8. Okraj a spodek misky, okraj přímý, jednoduchý, zaoblený, VP tmavošedo-hnědý, hrubě přetřený, V 35 mm, Š 37 mm, Tl 4 mm, PrČ PUC12/40/26 (obr. 7:8). 9. Okraj a plece, výčnělek s tupým koncem vystupující z okraje, okraj přímý, jednoduchý, zaoblený, VP černo-hnědý, neupravovaný, V 49 mm, Š 50 mm, Tl 7 mm, PrČ PUC12/40/43 (obr. 7:4).

### Sány, okr. Nymburk

V úplnosti dochovaný nákrčník vytvořený z drátu o průměru 2,5 mm. Ve své přední části, odpovídající zhruba 1/3 rozsahu, je tyčinka roztepána do ploché pásky široké 8 mm a silné 1–1,5 mm. Ta je na přední straně ozdobena dvěma řadami hustě vedle sebe kladených soustředných kroužků, které přiléhají k horní a spodní hraně pásky. Nákrčník je zapínán prostým háčkem, vytvořeným ohnutím jednoho konce tyčinky, který je zaháknut do podélné zdířky v tenké oválné destičce, jež vznikla roztepáním tyčinky nákrčníku na druhém konci. Tato destička, široká max. 9 mm a dlouhá 27 mm, je na vnější straně rovněž zdobena hustě vedle sebe kladenými soustřednými kroužky. Průměr nákrčníku 156 × 160 mm. Váha 30 g. Bronz. Uloženo v Regionálním muzeu Kolín pod inventárním číslem 9480 (obr. 8).

### Kouřim-Běšínov, okr. Kolín

Dochována pouze spodní část lučíku a zachycovač, jenž je pouzdrovitě uzavřený. Lučík má průřez vysokého trojúhelníku. Na základě těchto znaků je možné předpokládat, že jde o zlomek robustní římské spony, patrně s ramínky. Ddoch 33 mm, Vdoch 30 mm, Šmax 6,5 mm. Váha 12 g. Bronz. Uloženo dočasně v ÚAPPSC, v budoucnu Regionální muzeum Kolín (obr. 9:1)

### Pašinka, okr. Kolín

#### Objekt 7 (obr. 11:1)

**Zachovalost:** objekt zachycen v řezu. **Rozměry:** max. 2,24–1,6 m, objekt zachycen v hl. 80 cm pod současným povrchem, od něj zahlouben max. do hl. 64 cm. **Popis vrstev z plánu:** 1. tmavě hnědá hlinitá a kyprá ornice; 2. hnědá hlinitá prachová hlína, charakteru ulehlé ornice, příměs zrněk popela, moderních střepů, pravěkých střepů (patrně souvisí se zemědělskou činností); 3. světle hnědá spraš; 14. tmavší hnědá prachovitá hlína; 15. hnědá narezlá prachovitá hlína, drobků spraše; 16. hnědošedá prachová hlína, drobků spraše. **Přírůstková čísla:** PA14/32 a PA14/32A. **Nálezy:** celkem 12 zlomků keramiky (celková váha 144 g), 2 zlomky zvířecích kostí (celková váha 1 g). **Katalog keramiky:** 1. Z podstatné části rekonstruovatelný šálek esovité profilace. Okraj jednoduchý, zaoblený, mírně vyhnutý. Hrdlo do plecí odděleno horizontální oběžnou rýhou. Na plecích a spodku plastická výzdoba provedená širokými žlábkami kladenými šikmo do obou stran, ale také svisle, někdy se žlábků překrývají. V horních partiích jsou navíc doplněny kruhovými důlky. Dno není dochováno, ale spodní hrana dochovaného střepu na něj zjevně nabíhá. VP tmavohnědý, kožovitě hlazený. PrO 130 mm, PrPl 142 mm, Vdoch 93 mm, Tl max 10 mm, PrČ PA14/32 (obr. 11:2).

### Kolín/Nebovidy, okr. Kolín

V úplnosti dochovaná jednodílná spona s pevným zachycovačem. Lučík mírně deformovaný (stlačený). Vinutí se čtyřmi závity, lučík je páskový, na lící straně mírně vyklenutý se zkosenými stěnami. Na hlavici i patce je lící strana opatřena drobnými ozdobnými fasetami. D 38 mm, V 2 mm, Šmax 9 mm. Neváženo. Bronz. Uloženo v Regionálním muzeu Kolín. (obr. 9:2).

## PŘÍLOHA 1

## Zpráva o analýze zvířecího osteologického materiálu z lokality Pučery – U trati 2012

Miriam Nývltová Fišáková

Byl zpracován zvířecí osteologický materiál z lokality Pučery – U trati z výzkumného roku 2012. U jednotlivých kostí byl určen zvířecí druh a nebo velikostní kategorie. Pokud to stav zachování dovozoval, byly naměřeny jednotlivé osteometrické míry podle metodiky Duerst-Berna (1926) a Von den Driesch (1976). Lokalita je datována do doby římské (4. stol. n. l.) Identifikovány byly následující druhy domácích zvířat: tur domácí (*Bos taurus*); prase domácí (*Sus domestica*); ovce/koza domácí (*Ovis ammon* f. *aries*/*Capra aegagrus* f. *hircus*); velký savec (velikost krávy); středně velký savec (velikost prasete); malý savec (velikost ovce či kozy).

**Osteometrie**

Osteometrické hodnoty spadají do variační šíře hodnot germánského dobytka z doby římské (Bökönyi 1974; Clutton-Brock 1999; Nývltová Fišáková 2009). U ovce/kozy bylo možné vypočítat kohoutkovou výšku (pro kozu i ovci zvlášť, neb nebylo možné zjistit, zda kost patří ovci či koze). U kozy by činila 69,5 cm a ovce 59,1 cm. Rovněž kohoutkové výšky odpovídají velikosti drobného dobytka z doby římské (Bökönyi 1974; Clutton-Brock 1999; Nývltová Fišáková 2009).

**Objekt 2, S polovina, vrstva 2:** fragment dlouhé kosti (*ossa longa*) – středně velký savec; fragment dlouhé kosti – blíže neurčitelné; horní třetí stolička (*molar* – M3) – ovce/koza (*Ovis/Capra*).

**Objekt 2, J polovina, hl. 50 cm – dno:** 3 fragmenty záprstní kosti (*metakarpus*) – tur domácí (*Bos taurus*).

**Objekt 3, J polovina, hloubka 0–10 cm:** poškozená kost hleznová (*astragalus*) – tur domácí (*Bos taurus*).

**Objekt 2, J polovina, hloubka 30–40 cm:** záprstní kost (*metakarpus*) – ovce/koza (*Ovis/Capra*); fragment spodní čelisti (*mandibula*) – prase domácí (*Sus domestica*).

**Objekt 2, sběr z povrchu:** dva fragmenty dlouhých kostí (*ossa longa*) – středně velký savec, jsou okousané psem.

**Objekt 2, J polovina, sběr z povrchu:** fragment pánve (*pelvis*) – tur domácí (*Bos taurus*); fragment kosti – blíže neurčitelné; proximální polovina nártní kosti (*metatarsus*) – tur domácí (*Bos taurus*), poškozené člověkem.

**Objekt 3, S polovina, vrstva 2:** distální polovina pažní kosti (*humerus*) – ovce/koza (*Ovis/Capra*); fragment kosti – blíže neurčitelné; třetí spodní třenák (*premolar* – P3) a první spodní stolička (*molar* – M1).

**Objekt 2, S polovina, vrstva 2:** fragment lopatky (*scapula*) – tur domácí (*Bos taurus*); fragment kosti – blíže neurčitelné; fragment žebra (*costa*) – malý savec; třetí horní stolička (*molar* – M3) – tur domácí (*Bos taurus*); třetí spodní třenový zub (*premolar* – P3) – prase domácí (*Sus scrofa*); fragment lebky (*temporalae*) – prase domácí (*Sus scrofa*).

**Závěr**

V kontextu byla identifikována pouze domácí zvířata, a to tur, prase a ovce/koza domácí a velikostní kategorie středně velký až velký savec. Z maximální délky záprstní kosti ovce/kozy bylo možné vypočítat výšku v kohoutku zvířete a to 58,4–68 cm, což odpovídá výškám malých přežvýkavců v tomto období. Dle zastoupení je zde nejvíce pozůstatků tura, následované ovcí/kozami a nejméně je prasat a velikostních kategorií. Dle složení anatomických částí lze říci, že se jedná o kuchyňský odpad.

Ze zjištěných dat lze vyvodit následující poznatky. Na lokalitě byla nalezena pouze domácí zvířata. Nejhojnější pozůstatky patří zvířatům chovaným pro maso i mléko (tur domácí), pro maso a tuk (prase domácí), tak i pro maso, tak pro mléko a vlnu (ovce/koza). Zvířata pro maso byla usmrcena převážně v dospělém věku. Podle osteometrických měř zjištěné hodnoty spadají do variační šíře druhů v tomto období. Podle stupně zachování a poškození lze soudit, že se jedná o kuchyňský a nepotřebný materiál. Spektrum chovaných druhů odpovídá skladbě chovaných domácích zvířat v tomto období. Zároveň by mohlo ukazovat na pastevecký způsob života, na což lze usuzovat i z dosud nepublikovaných archeozoologických posudků autorky z řady pravěkých lokalit na Moravě.

## PRAMENY A LITERATURA

Beneš, Z. 2014: Germánské osídlení v době římské. In: Popelka, M. – Šmidtová, R. (ed.), Výsledky archeologického výzkumu polykulturní lokality Obříství. 1. část, Praehistorica 32/1. Praha, 75–152.

Beneš, Z. 2015: Pučery, okr. Kolín. Nálezová zpráva o záchranném archeologickém výzkumu na stavbě „místní komunikace Pučery na ppč. 78/21“. ÚAPPSC, č. j. 3464/2015.

- Beneš, Z. – Horník, P. – Kašpárek, F. 2011: Rozrušený soubor z pohřebiště a sídliště z Nebovid, okr. Kolín. In: Droberjar, E. (ed.), *Archeologie barbarů 2010: Hroby a pohřebiště Germánů mezi Labem a Dunajem*. Sborník příspěvků ze VI. protohistorické konference, Hradec Králové, 6.–9. září 2010. Olomouc, 103–116.
- Blažek, J. 1995: Die jung- und spätkaiserzeitlichen Skelettgräber in Nordwestböhmen, Arbeits- und Forschungsberichte zur sächsischen Bodendenkmalpflege 37, 139–161.
- Böhme, H. W. 1974: Germanische Grabfunde des 4. bis 5. Jahrhunderts zwischen unterer Elbe und Loire. Studien zur Chronologie und Bevölkerungsgeschichte, Münchner Beiträge zur Vor- und Frühgeschichte 19. München.
- Bökönyi, S. 1974: *History of Domestic Mammals in Central and Eastern Europe*. Budapest.
- Clutton-Brock, J. 1999: *A Natural History of Domesticated Mammals*. Cambridge.
- Dannheimer, H. 1962: Die germanischen Funde der späten Kaiserzeit und des frühen Mittelalters in Mittelfranken. Germanische Denkmäler der Völkerwanderungszeit. Serie A 6. Berlin.
- Droberjar, E. – Prostředník, J. 2004: Turnov-Maškovy zahrady – germánský dvorec ze 3. století, Památky archeologické 95, 31–106.
- Duerst-Bern, J. U. 1926: Vergleichende Untersuchungsmethoden am Skelett bei Säugetieren. Handbuch der biologischen Arbeitsmethoden. Methoden der vergleichenden morphologischen Forschung, Abt. 7, 2, 325–353. Berlin – Wien.
- Filip, J. 1956: *Keltové ve střední Evropě*. Praha.
- Godłowski, K. 1992: Die Chronologie der jüngeren und späten Kaiserzeit in den Gebieten südlich der Sudeten und Karpaten. In: Godłowski, K. – Madyda-Legutko, R. (Hrsg.), *Probleme der relativen und absoluten Chronologie ab Latènezeit bis zum Frühmittelalter*. Kraków, 23–54.
- Hellich, J. 1919: Žárové hroby typu laténského „Na Horkách“ u Velkých Opolan na Poděbradsku, Památky archeologické 31, 148–153.
- Hellich, J. 1921: Nový příspěvek ke kultuře žárových laténských hrobů na Horkách u V. Opolan, Památky archeologické 32, 103–110.
- Hořejš, M. 2010: Německý archeolog Walter Lung a jeho působení v pardubickém muzeu v době protektorátu, Východočeský sborník historický 18, 253–270.
- Hušták, P. – Jiřík, J. 2009: Osídlení z doby římské v Praze-Hloubětíně „Zahrady nad Rokytkou“. In: Karwowski, M. – Droberjar, E. (eds.), *Archeologia Barbarzyńców 2008: powiązania i kontakty w świecie barbarzyńskim*. Materiały z IV Protohistorycznej Konferencji Sanok, 13–17 października 2008. Rzeszów, 305–351.
- Chlup, T. 2017: Zpráva o záchraném archeologickém výzkumu k. ú. Pašinka, Zibohlavý, okr. Kolín. Výstavba vodovodního zásobovacího řadu letiště Pašinka. ÚAPPSC, č. j. 2751/2017.
- Jansová, L. 1925: Nové merovejské nálezy v Národním muzeu, Památky archeologické 34, 468–470.
- Jílek, J. – Kuča, M. – Sojková, T. 2011: Pohřebiště z doby římské ve Velaticích, Slovenská archeológia 59, 235–309.
- Jiřík, J. 2007: Vybrané sídlištní situace mladší doby římské až časně fáze doby stěhování národů v severozápadních Čechách. In: Droberjar, E. – Chvojka, O. (edd.), *Archeologie barbarů 2006. Příspěvky z II. protohistorické konference České Budějovice, 21.–24. 11. 2006*. České Budějovice, 535–564.
- Jiřík, J. 2012: Böhmen in der Spätantike und der Völkerwanderungszeit unter besonderer Berücksichtigung der Beziehungen zu Baiern und Thüringen. In: Fehr, H. – Heitmeier, I. (Hrsg.), *Die Anfänge Bayerns. Von Raetien und Noricum zur frühmittelalterlichen Baiuvaria*. Bayerische Landesgeschichte und europäische Regionalgeschichte 1. St. Ottilien, 359–402.
- Keller, E. 1979: Das spätrömische Gräberfeld von Neuburg an der Donau. Materialhefte zur bayerischen Vorgeschichte Reihe A – Fundinventare und Ausgrabungsbefunde 40. Kallmünz/Opf.
- Kuchařík, M. – Bureš, M. – Pleinerová, I. – Jiřík, J. 2008: Nové poznatky k osídlení západního okraje Prahy v 5. století. In: Droberjar, E. – Komoróczy, B. – Vachútová, D. (edd.), *Barbarská sídliště. Chronologické, ekonomické a historické aspekty jejich vývoje ve světle nových archeologických výzkumů (Archeologie barbarů 2007)*. Brno, 201–232.
- Kuna, M. – Němcová, A. a kol. 2012: Výpověď sídlištního odpadu. Nálezy z pozdní doby bronzové v Roztokách a otázky depoziční analýzy archeologického kontextu. Praha.
- Lička, M. 1969: Sklad železných předmětů pozdní doby římské z Opolan (okr. Nymburk), Archeologické rozhledy 21, 681–684.
- Madyda-Legutko, R. – Zagórska-Telega, J. 2000: Einige Bemerkungen über die Spielsteine aus dem Gebiet der Przeworsk-Kultur aus Beispiel des Fundmaterials aus dem Gräberfeld von Opatów, Woiw. Śląskie. In: Droberjar, E. (ed.), *Romanam amicitiam praetulisse*. Sborník Vladimíru Sakařovi k 70. narozeninám, Sborník Národního muzea v Praze, Řada A-Historie 54/1–4. Praha, 107–122.
- Meyer, E. 1960: Die Bügelknopffibel, Arbeits- und Forschungsberichte zur sächsischen Bodendenkmalpflege 8, 216–349.

- Musil, J. – Jílek, J. 2012: Osada z pozdní doby římské a počátku doby stěhování národů v Chrudimi, Východočeský sborník historický 21, 3–76.
- Neubauer, D. 2011: Die kaiser- und völkerwanderungszeitliche Siedlung in Michelstetten, Niederösterreich. Universitätsforschungen zur prähistorische Archäologie 201. Bonn.
- Nývltová Fišáková, M. 2009: Osteologický materiál z germánských sídliště Pasohlávky. Nepubl. zpráva, uloženo v Archeologickém ústavu AV ČR, Brno, v. v. i.
- Peškař, I. 1972: Fibeln aus der römischen Kaiserzeit in Mähren. Praha.
- Peškař, I. – Ludíkovský, K. 1978: Žárové pohřebiště z doby římské ve Velkých Hostěrádkách (o. Břeclav). Studie Archeologického ústavu ČSAV v Brně 6/1. Praha.
- Pochitonov, E. 1955: Nálezy antických mincí v Čechách, na Moravě a ve Slezsku. In: Nohejlová-Prátová, E. (red.), Nálezy mincí v Čechách, na Moravě a ve Slezsku. I. díl. Praha, 85–314.
- Rau, G. 1972: Körpergräber mit Glasbeigaben des 4. nachchristlichen Jahrhunderts im Oder-Weichsel-Raum, Acta Praehistorica et Archaeologica 3, 109–214.
- Rybová, A. 1979: Plotiště nad Labem. Eine Nekropole aus dem 2.–5. Jahrhunderts u. Z. I. Teil, Památky archeologické 70, 353–489.
- Rybová, A. 1980: Plotiště nad Labem. Eine Nekropole aus dem 2.–5. Jahrhundert u. z. II. Teil, Památky archeologické 71, 93–224.
- Rybová, A. 1988: Addenda zu dem Gräberfeld vom Beginn der Völkerwanderungszeit in Radotín, Památky archeologické 79, 170–182.
- Sage, W. 1984: Das Reihengräberfeld von Altenerding in Oberbayern, Germanische Denkmäler der Völkerwanderungszeit. Serie A 14. Berlin.
- Schulz, W. – Zahn, R. 1933: Das Fürstengrab von Hassleben. Römisch-germanische Forschungen 7. Berlin – Leipzig.
- Schulze, M. 1977: Die spätkaiserzeitlichen Armbrustfibeln mit festem Nadelhalter (Gruppe Almgren VI, 2). Antiquitas. Reihe 3, Band 19. Bonn.
- Svoboda, B. 1948: Čechy a římské Imperium. Praha.
- Svoboda, B. 1965: Čechy v době stěhování národů. Praha.
- Šolle, M. 1966: Stará Kouřim a projevy velkomoravské hmotné kultury v Čechách. Praha.
- Šumberová, R. 2012: Cesta napříč časem a krajinou. Katalog k výstavě nálezů ze záchranného archeologického výzkumu v trase obchvatu Kolína 2008–2010. Praha.
- Šumberová, R. – Malyková, D. – Vepřeková, J. – Pecinová, M. 2010: Sídlní aglomerace v prostoru dnešního Kolína. Záchranný výzkum v trase obchvatu města, Archeologické rozhledy 62, 661–679.
- Tejral, J. 1999: Archäologisch-kulturelle Entwicklung im norddanubischen Raum am Ende der spätkaiserzeit und am Anfang der Völkerwanderungszeit. In: Tejral, J. – Pilet, Ch. – Kazanski, M. (dir.), L'Occident romain et l'Europe centrale au début de l'époque des Grandes Migrations. Brno, 205–271.
- Vachůtová, D. 2007: Sídliště z pozdní doby římské v Kostelci na Hané – Kozi bradě. In: Droberjar, E. – Chvojka, O. (edd.), Archeologie barbarů 2006. Příspěvky z II. protohistorické konference České Budějovice, 21.–24. 11. 2006. České Budějovice, 395–448.
- Varsík, V. 2011: Germánske osídlenie na východnom predpolí Bratislavy. Sídlišká z doby rímskej v Bratislave-Trnávke a v okolí. Nitra.
- Vávra, M. 2012: Pučery. In: Lutovský, M. a kol., Terénní výzkumy Ústavu archeologické památkové péče středních Čech v roce 2011, Archeologie ve středních Čechách 16, 1039.
- Vávra, M. – Šťastný, D. 2006: Záchranný výzkum na dálnici D 11 v Kaníně, okr. Nymburk. In: Droberjar, E. – Lutovský, M. (eds.), Archeologie barbarů 2005. Sborník příspěvků z I. protohistorické konference, Kounice, 20.–22. 9. 2005. Praha, 471–481.
- Vávra, M. – Šťastný, D. 2018: K poznání pravěku Kolína-Šťáralky a Nebovid. Čtyři archeologické výzkumy z let 2008–2011, Archeologie ve středních Čechách 22, 71–94.
- Von den Driesch, A. 1976: A Guide to the Measurement of Animal Bones from Archaeological sites. Peabody Museum Bulletin 1. Harvard University.
- Waterbolk, H. T. – Glasbergen, W. 1955: Der spätrömische Goldschatz von Beilen, Palaeohistoria 4, 81–101.
- Zeman, J. 1961: Severní Morava v mladší době římské. Praha.
- Zeman, T. 2017: Střední Pomoraví v době římské. Svědectví povrchové prospekce. Archaeologica Olomucensia II. Olomouc.

## New Late Roman and Early Migration period finds on the eastern edge of central Bohemia

The article presents both isolated finds and small-scale rescue excavations, which yielded material datable to the Late Roman or possibly the Early Migration period, i.e. the interval from C3 to D1 in central Europe. When it comes to absolute chronology, this is the 4<sup>th</sup> to the first half of the 5<sup>th</sup> century AD. Such a broad chronological framework is given especially due to the fact that the dating of ceramic finds was rather complicated – due to a limited amount of decoration used and few changes in shapes. The article geographically covers the area of the author's work activity, i.e. the Kolín District with a minor overlap into the adjacent Nymburk District. When it comes to small-scale rescue excavations, especially two sunken-floor features from the village of Pučery should be mentioned, as they yielded a relatively abundant archaeological record. The material dates from C3, or possibly D1. Secondly, there should be mentioned a feature excavated on the edge of the village of Pašinka. It yielded the larger part of an S-shaped cup dated to C2–C3. The other objects are just isolated finds, however, their interpretative potential is worth mentioning. Especially a complete neck ring with a hammered-out front part, which was rediscovered among the objects kept at the Museum of Kolín, is remarkable. It originates from the village of Sány, but no other find circumstances are known. However, the object's completeness and state of preservation suggest that it comes from a grave. According to an analogy from an inhumation grave at Prague-Radotín, it would date back to the turn of the 4<sup>th</sup> and 5<sup>th</sup> century, i.e. to the very beginning of the Migration period. The discovery of a fragment of a late Roman fibula, probably a Roman provincial equal-arm fibula at the site of Běšínov near Kouřim indicates a certain connection to the finds of late Roman date which were made directly at the hillfort of Kouřim. An isolated find of a one-piece fibula with a firm catch plate on the route of the Kolín bypass road, which a metal detectorist handed over to the Regional Museum of Kolín, seems to confirm the results of a rescue excavation carried out in the eastern part of the bypass road where settlement features dating from the Roman period were discovered.

(English by Jan Machula)

*Fig. 1. Locations of the sites discussed in the text.*

*Fig. 2. Pučery, Kolín District. Area of the 2012 rescue excavation.*

*Fig. 3. Pučery, Kolín District. Ground plans and sections of features 2 and 3.*

*Fig. 4.–7. Pučery, Kolín District. Finds from features 2 and 3.*

*Fig. 8. Sány, Nymburk District. Bronze neck ring.*

*Fig. 9. Běšínov and Kolín. Fibulae.*

*Fig. 10. Pašinka, Kolín District. Plan of the excavation.*

*Fig. 11. Pašinka, Kolín District. 1 – plan showing the south profile of a linear excavation trench with features 6 and 7; 2 – plan showing the south profile of a linear excavation trench with feature 7; 3 – ceramic cup from feature 7.*

---

**Zdeněk Beneš**, Ústav archeologické památkové péče středních Čech, Nad Olšinami 3/448, 100 00 Praha 10  
zdenek.benes@uappsc.cz

**Miriam Nývltová Fišáková**, Archeologický ústav AV ČR, Brno, v. v. i., Čechyňská 363/19, 602 00 Brno  
nyvltova@arub.cz

---