

Depot v kamenné schránce z vrchu Ostrý v Českém středohoří (k. ú. Březno, okr. Litoměřice)*

Jindřich Šteffl – Martin Trefný

ÚVOD

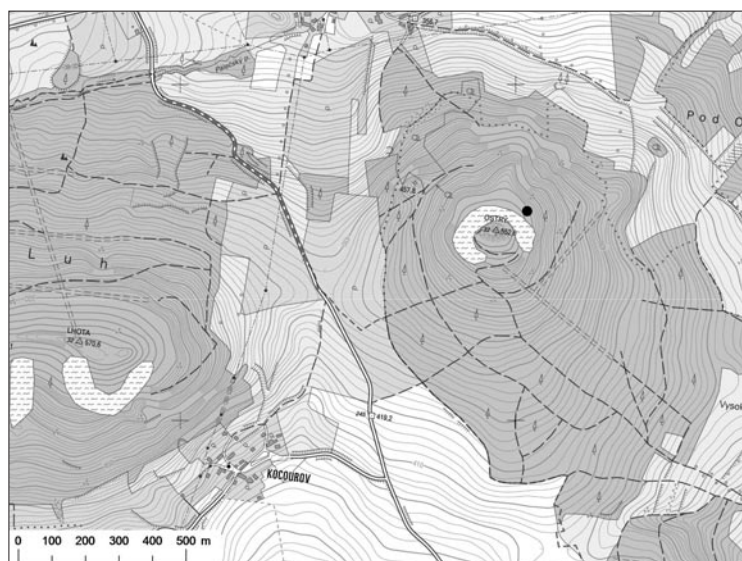
V prosinci roku 2016 objevil nálezce depotu z vrchu Lhota (oba depoty byly nalezeny v rozmezí jednoho měsíce), který byl publikován v tomto periodiku (Šteffl – Cihla 2018), další depot, tentokrát hned na sousedním vrchu Ostrý (k. ú. Březno, okr. Litoměřice), na němž se dnes nachází pozůstatky stejnojmenného hradu (obr. 1). Depot se nacházel na severovýchodním úpatí tohoto vrchu (GPS: 50°31'56.0"N, 13°57'09.4"E) v nadmořské výšce 483 m n. m. Skládal se ze dvou spirálovitých nápažníků (obr. 2), které byly uloženy na povrchu v kamenné schránce (obr. 3). I tento nález byl stejně jako v předchozím případě zapůjčen k dokumentaci a vyhodnocení do Regionálního muzea v Teplicích. Předkládaný příspěvek přináší chronologické a typologické vyhodnocení nálezu, stejně jako krátkou úvahu týkající se způsobu jeho uložení.

NÁLEZOVÉ OKOLNOSTI

Místo nálezu se za přítomnosti archeologa dne 25. 4. 2018 podařilo zcela bezpečně dohledat (v tento den byl také dohledán depot z vrchu Lhota). Předměty byly uschovány na povrchu v intencionálně vytvořené kamenné schránce (obr. 3–5). Tato kamenná schránka dokázala po několik tisíciletí, v podstatě až do doby objevu, ochránit předměty v téměř neporušeném stavu před zcela jistým zničením. O několik metrů výše se již nachází rozsáhlé kamenné moře, které by vlivem erozních procesů zapříčinilo značnou destrukci obou nápažníků. Ostatně jeden z nápažníků, který se pravděpodobně nacházel v těsné blízkosti stěny kamenné schránky, má odlomenou jednu koncovou část. Odlomení bylo způsobeno právě sesuvem těchto balvanů, respektive buď mohutným nárazem do stěny schránky, nebo rovnou do vrchního (krycího) balvanu, který se ale bohužel nepodařilo bezpečně identifikovat. Oba nápažníky jsou totožné a mají naprosto shodnou hmotnost s přesností na desetiny gramu.



Obr. 1. Vrch Ostrý, k. ú. Březno (okr. Litoměřice). Mapa s vyznačením místa nálezu depotu (černý bod). Podklad: www.cuzk.cz. Vlevo: poloha lokality na mapě Čech.



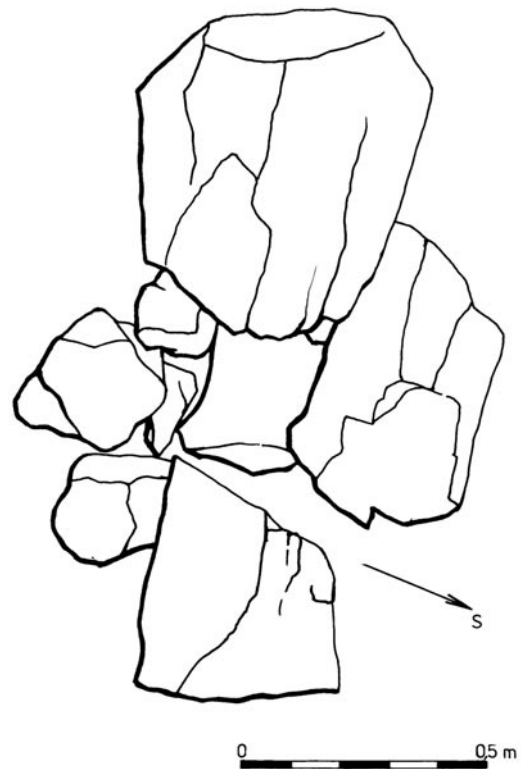
* Věnováno Františku Gabrielovi k životnímu jubileu.



Obr. 2. Vrch Ostrý. Bronzový depot. Foto Milena Cestrová.



Obr. 3. Vrch Ostrý. Kamenná schránka, ve které byl depot uložen. Foto Jindřich Šteffl.



Obr. 4. Vrch Ostrý. Kresebná dokumentace kamenné schránky. Kresba Blanka Linhartová.



Při návštěvě lokality dne 19. 7. 2018 jsme se zaměřili na podrobnou dokumentaci kamenné schránky (obr. 4). Po ukončení dokumentace byla kamenná schránka rozebrána a prozkoumána část po části. Tak můžeme zcela vyloučit hypotetickou možnost, že by se jednalo o nahodilý shluk kamenů, do kterého byly následně nápažníky uloženy. Tomu napovídá i plochý tvar kamene, který byl vybrán jako základna schránky (obr. 5). Vnitřní prostor pro úschovu nápažníků vykazoval pravidelný tvar o rozměrech 22 × 22 cm.

Obr. 5. Vrch Ostrý. Detailní pohled na podstavec kamenné schránky, kde byly uloženy nápažníky. Foto Jindřich Šteffl.

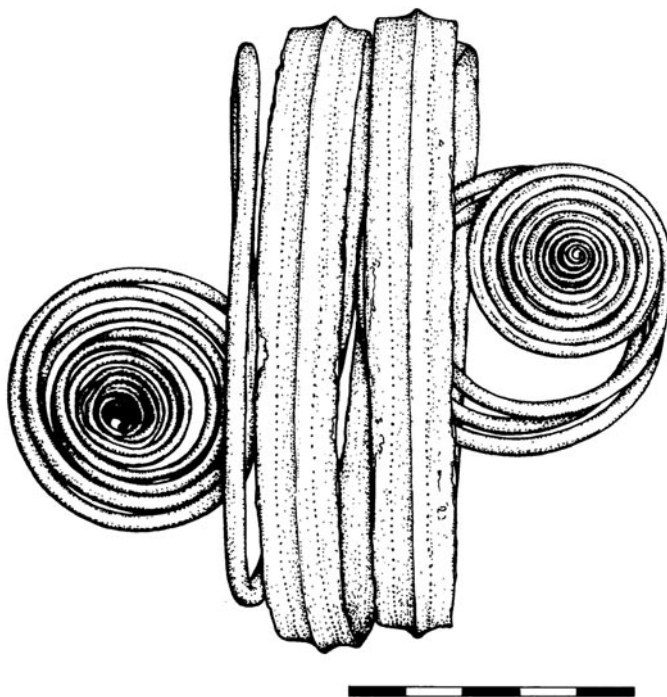
POPIS NÁLEZŮ

1. Spirálovitý nápažník

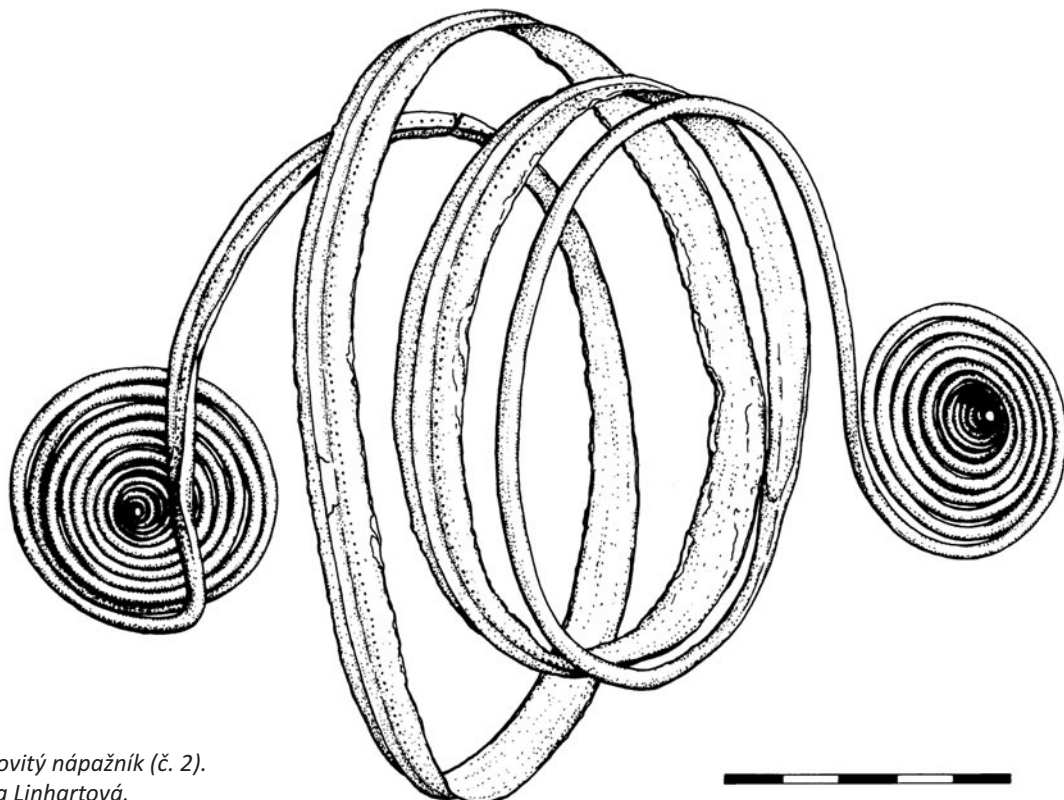
Nápažník je zcela zachovalý. Jedná se o typ se třemi plechovými vinutími, která ke konci přecházejí do podoby drátu, a je na každém konci zakončen spirálovitou růžicí. Přejod plechového vinutí do podoby drátu je na jednom konci delší než na druhém. Na jednom konci přechází drát ihned do podoby spirálovité růžice (zde je růžice mírně deformovaná), kdežto na druhém konci je delší drát součastí vinutí. Na každém plechovém vinutí se nachází vystupující zpevňující středové žebro, které je z obou stran zdobeno vytepanými bodovými perličkami. Délka nápažníku cca 110 mm, vnější průměr nápažníku 112 mm, vnitřní průměr nápažníku 108 mm, průměr deformované růžice v přechodu s kratším drátem 53 mm, průměr růžice v přechodu s delším drátem 43 mm, tloušťka plechu (počítáno se středovým žebrem) 3 mm, šířka plechu 14 mm, průměr drátu 3,5 mm, hmotnost před konzervací 184,4 g (obr. 6).

2. Spirálovitý nápažník

Totožný nápažník, který je však vlivem eroze na rozdíl od prvního kusu značně deformován. Část vinutí je odlomena, konkrétně se jedná o místo, kde drát přechází ihned ve spirálovitou růžici. Obě růžice se však zachovaly v původní podobě (bez deformace). Délka (značně deformovaného) nápažníku i s odlomenou koncovou částí činí cca 170 mm, vnější průměr nápažníku (měřeno na části bez deformace) 105 mm, vnitřní průměr nápažníku 99 mm, průměr růžice v odlomené části v přechodu s kratším drátem 46 mm, průměr růžice v přechodu s delším drátem 46 mm, tloušťka plechu (počítáno se středovým žebrem) 3 mm, šířka plechu 14 mm, průměr drátu 3,5 mm, hmotnost před konzervací 184,4 g (141,4 g + 43 g; obr. 7).



Obr. 6. Spirálovitý nápažník (č. 1). Kresba Blanka Linhartová.



Obr. 7. Spirálovitý nápažník (č. 2). Kresba Blanka Linhartová.

TYPOLOGICKÉ ZHODNOCENÍ NÁLEZŮ

Vývoj spirálovitých ozdob paží a nohou je velmi dobře shrnut v práci M. Salaše (2005, 97–101), a pro naše potřeby tak postačí poměrně stručný nástin vývoje těchto předmětů.

Spirálovité ozdoby se v depotech často vyskytují v párech nebo v sudém počtu, a můžeme je tak zcela bezpečně považovat za ozdoby rukou či nohou, čemuž odpovídá i poloha v kostrových hrobech mohylových kultur (Salaš 2005, 98). Nezdobené spirály z drátu či tyčinky s prostými konci se vyskytují po celou dobu bronzovou. Chronologicky a chorologicky citlivější jsou až spirály s konci zakončenými spirálovitými růžicemi, které jsou typickým šperkem Karpatské kotliny vyskytujícím se zejména na území piliňské kultury (Salaš 2005, 98). Do této skupiny můžeme zařadit i zkoumané exempláře. Jejich vývojová řada začíná kratšími tvary, které jsou zakončené menšími růžicemi. Počátek těchto tvarů lze spatřit v kosziderském horizontu (B B1), dále pokračují v horizontu Forró (B C) a přetrvávají až do horizontu Kurd (Ha A1). V časovém úseku vymezeném horizonty Forró až Kurd není pro přesnější datování těchto spirál příliš možností. Důvodem je, že typické atributy používané pro bližší typologické zařazení, jako je délka, tvar těla či růžic, výzdoba ad., zde nejsou pro chronologicky „jemnější“ zařazení určující (Salaš 2005, 98–99).

Dalším typem jsou spirály s tělem z plochého pásku, zesíleného středovým žebrem, kde ploché tělo spirály přechází v posledním závitu do tyčinky oválného, kruhovitého či bikonvexního profilu, která se zpravidla zužuje do přihrocených konců (Salaš 2005, 99). Z hlediska vývoje spirálovitých ozdob můžeme tento typ posuzovat jako samostatný. Většina těchto spirál je zdobena vybíjením v podobě drobných rýžek na středovém žebře, a to buď na všech či různém počtu závitů. Může se však vyskytnout i hladké žebro bez výzdoby. Zdobené mohou být i koncové závity, ale opět to není pravidlem. Domovskou oblastí výskytu těchto spirál je severní část Karpatské kotliny. V lužickém kulturním okruhu na Moravě jsou však tyto nálezy již natolik početné, že je můžeme považovat za původní taxon (Salaš 2005, 99).

Páskové spirály typologicky vycházejí ze starších tyčinkovitých forem s trojúhelníkovým profilem a koncovými spirálovitými růžicemi, ale je potřeba si uvědomit, že existuje hned několik dalších přechodných a hybridních tvarů. Poměrně vzácná je kombinovaná varianta spirály s plochým tělem a zesíleným hladkým (i zdobeným) středovým žebrem, která je zakončena archaickými tyčinkovitými spirálovitými růžicemi. Tato varianta se vyskytla v polských depotech Kuźnice, Pawłowice Namysłowskie a Marcinkowice (Salaš 2005, 100). Zmíněné polské depoty časově náleží až do stupně Ha A (Blajer 1999, 90–91). Jelikož se páskové spirály na Moravě neobjevily v žádném starším celku, než je rozhraní stupňů Ha A2/Ha B1 (Salaš 2005, 99), a pokud ještě vezmeme v potaz, že se koncové spirálovité růžice na páskových spirálách mladšího stupně (Ha B1) popelnicových polí již neobjevují, můžeme tuto variantu datovat až do závěru stupně Ha A nebo na již uvedené rozhraní stupňů Ha A2/Ha B1 (Salaš 2005, 100).

Dva v podstatě totožné exempláře pocházejí z kostrového hrobu nalezeného při rozšiřování (pravděpodobně na počátku 20. století) továrny Breittfeld-Daněk (později ČKD) ve Slaném. V hrobě se dále nacházelo šest prstenů zakončených dvěma protilehlými spirálovitými růžicemi a jeden otevřený tyčinkovitý náramek se zúženými konci, zdobený čtyřmi skupinami rýh (obr. 8). Další informace k tomuto nálezu již nejsou známy (za pomoc děkujeme V. Schönigerové z Vlastivědného muzea ve Slaném). Prsteny ze Slaného jsou typické pro kostrové pohřby středobronzové mohylové kultury a tyčinkovitý náramek představuje běžný tvar vyskytující se ve všech mohylových skupinách (Jiráň ed. 2008, 115, 119).

Popisované nápažníky mají blízko i ke dvěma exemplářům¹ (obr. 9), které byly nalezeny v roce 1883 v Roudnici nad Labem v poloze „U stínadel“, na dvorku továrníka F. Francla (Šulc 1882–84; Hásek 1958; Beneš 1959, 44; Trefný 2005, 11). V hloubce ca 60 cm byl objeven kostrový hrob mohylové kultury. Pohřbený měl na obou rukou nad lokty po jednom spirálovém bronzovém náramku. Následně byl celý dvorek překopán, žádné další nálezy však získány nebyly. Kostra pohřbeného byla bohužel zcela zničena. Oba náramky byly původně uloženy v roudnickém muzeu, později se dostaly do sbírky muzea slánského a v roce 2018 byly vráceny do nynějšího Podřipského muzea v Roudnici nad Labem.

Z území Čech jsou další obdobné exempláře známé např. z depotu (?) nalezeného v Močeradech (okr. Domažlice; Čujanová-Jílková 1970, 58, Abb. 78/D:13,14). Dále sem patrně náleží i fragment nápažníku z depotu nalezeného na k. ú. Černčice u Žalan (okr. Teplice; Hentschová – Šteffl 2019).

¹ Oba nápažníky jsou identické. První se dochoval celý, avšak s jednou odlomenou koncovou růžicí, z druhého chybí část posledního závitu a rovněž koncová růžice. Nápažníky jsou vyrobeny z bronzového plechu, který se na obou koncích zužuje v drát kosočtverečného průřezu. Drát je pak na obou koncích spirálovitě stočen do tvaru růžice. Vlastní nápažník je tvořen třemi závity, přičemž podélně je dělen žebrem, které probíhá po celé jeho délce. Každá z takto vydělených polovin nápažníku je pak po celé délce zdobena vlnovkou tvořenou velmi jemnými, téměř neviditelnými, vytepávanými body.



Obr. 8. Inventář kostrového hrobu středobronzové mohylové kultury nalezeného při rozšiřování továrny Breitfeld-Daněk (později ČKD) ve Slaném. Foto Veronika Schönigerová; úprava Milena Cestrová.



Obr. 9. Inventář kostrového hrobu středobronzové mohylové kultury v poloze U stínadel v Roudnici nad Labem. Foto Martin Trefný; úprava Milena Cestrová.

Do této skupiny nápažníků bychom snad ještě mohli přiřadit nálezy z východočeských depotů Skuteč (*Kytlicová 2007*, 304; Taf. 160:C), Chrast (*Kytlicová 2007*, 259; Taf. 158:B) a Hradec Králové – střed města 2 (*Kytlicová 2007*, 264; Taf. 160:B). Tyto depoty jsou datovány na přelom stupňů B C/B D, neboli do horizontu Chrast–Velim, a náleží již do lužického kulturního okruhu.

DATA

Depot zcela prokazatelně náleží do středobronzové mohylové kultury. Pokud přihlídneme k výše uvedenému vývoji spirálovitých ozdob paží a nohou z hlediska jejich typologie, geografie a kulturního okruhu, můžeme depot prakticky datovat do celého průběhu střední doby bronzové, neboli do časového úseku vymezeného stupni B B a B C.

ANALYTICKÉ VÝSLEDKY MĚŘENÍ XRF – RENTGEN-FLUORESCENČNÍ METODOU

K analýze prvkového složení zkoumaných předmětů byl použit ruční ED-XRF spektrometr Delta. Pro měření prvků jsme zvolili Analytický mód, konkrétně přednastavenou variantu Analytický plus, která umožňuje po proběhlé analýze těžších prvků začít měřit i lehké prvky jako je Al, Mg, Si, P a S. Veškeré měření proběhlo na přání nálezce pouze přes korozní vrstvu, výsledky nejsou tudíž zcela přesvědčivé. Podrobný přehled všech provedených měření přináší *tab. 1*. Vysoké hodnoty cínu jsou způsobeny měřením přes korozní vrstvu.

Číslo předmětu a místo měření	Jednotka	Al	Si	P	Ti	Fe	Ni	Cu	Zn	Sn	Pb
Č. 1, tělo nápažníku	%	2,09	5,13	2,58	<LOD	0,71	0,46	69,65	<LOD	19,37	<LOD
Č. 1, spirálovitá růžice (z delšího přechodu drátu v růžici)	%	1,97	7,93	2,47	<LOD	0,80	0,42	69,11	<LOD	17,31	<LOD
Č. 1, spirálovitá růžice (kde drát přechází hned v růžici)	%	neměř.	neměř.	neměř.	0,39	0,78	0,50	70,59	<LOD	27,74	<LOD
Č. 2, tělo nápažníku	%	4,18	7,46	4,27	<LOD	0,32	0,28	63,35	0,29	19,81	0,03
Č. 2, spirálovitá růžice (z větší části)	%	3,62	7,91	3,25	<LOD	0,37	0,29	65,50	0,32	18,71	0,03
Č. 2, spirálovitá růžice (z menší části)	%	<LOD	2,46	<LOD	<LOD	0,28	0,36	66,71	<LOD	30,19	<LOD

Tab. 1. Vyhodnocení prvkového složení předmětů pomocí RFA. Měřil Jindřich Šteffl.

ULOŽENÍ DEPOTU

Uložení depotu ve skřínce, vyskládané z kamenných desek sesbíraných na svahu Ostrého, se jeví jako nanejvýš logické. V daném místě a v jeho okolí se i dnes nalézá oblast suťových polí, resp. kamenitých akumulací, tzv. kamenných moří, typických pro kužely Českého středohoří (srov. *Forejt 2014*). V některých situacích si lze představit, že kvůli nedostatku, resp. absenci, půdního horizontu na těchto místech není ani jiné uložení depotu možné, než jeho vetknutí mezi kameny nebo vybudování jakési skříny, do které je depot uložen. Taková situace je evidentně charakteristická také pro uvedený svah Ostrého, který je tvořen olivinickým čedičem (*Forejt 2014*, 51). Na tomto místě lze připomenout, že využití kamene pro vyskládání skříny, představující vymezení určitého prostoru, lze pro uvedené období nebo periodu o málo mladší pozorovat např. na některých nedalekých významných lužických nekropolích. Např. na lužickém pohřebišti v Chodounech na Litoměřicku (*Trefný – Jiráň a kol. 2012*) byla variabilita hrobových konstrukcí s využitím kamene vskutku výrazná. Podobné využití lze demonstrovat i na příkladu některých pohřbů v Libochovanech (*Plesl 1961*, obr. 19) nebo v lužické oblasti východočeské, resp. oblasti knovízské (srov. *Bouzek 1963*, obr. 14; *Bouzek 1981*; *Kovářík 1982*, obr. 1; *Vokolek 2003b*, tab. 26; *Jiráň ed. 2008*, obr. 138, 140, příl. 16:3–4).

Na Ostrém jsou doloženy v rámci dynamiky kamenitých akumulací také tři sesuvy (*Němec a kol. 2005*; *Forejt 2014*, 65, mapa 4). Nacházejí se na severní, resp. severovýchodní straně kopce, tedy i v místech uložení depotu. Sesuvy v této části kopce naznačují svahovou dynamiku, přičemž nelze vyloučit, že i místo uložení depotu mohlo být v minulosti touto činností postiženo.

Pozoruhodným jevem jsou deprese v kamenité suti na jižním, resp. jihovýchodním svahu Ostrého, kterým je připisován antropogenní původ. Jde o kruhové útvary hluboké několik desítek centimetrů, jejichž stěny jsou jakoby vyskládané z okolních kamenů (*Forejt 2014*, 64). Doba vzniku těchto depresí není známa. Nelze samozřejmě vyloučit jejich souvislost se zdejším středověkým hradem, ani jejich

moderní původ. Stějně tak ovšem můžeme uvažovat o hypotetické souvislosti se zdejšími aktivitami prehistorickými.

V Českém středohoří jsou frekventovaně doloženy nejrůznější jevy související s mikroexhalacemi či tzv. ledovými jámami (srov. *Kubát 1971*). Na nedalekém vrchu Boreč je jednoznačně doloženo, že tyto efekty geologického původu přitahovaly pozornost pravěkého člověka. Na několika místech rozpukaného vrcholu kopce dochází během zimy k výronům teplého vzduchu. Při výrazně nižší teplotě okolního prostředí se to projevuje výstupem kouře z několika míst na vrcholu kopce. Je velmi pravděpodobné, že tento jev byl pravěkými obyvateli kladen do souvislosti s činností nejrůznějších chthonických božstev. Nikoliv překvapivě tak na Borči nacházíme stopy ukládání depotů, jakým je např. hromadný nález pazourkových čepelí z neolitu či eneolitu či střepy silnostěnné keramiky z mladší doby bronzové, které s ukládáním depotů mohou rovněž souviset (*Vencl 1967; Zápotocký 1969, 344*). Na tomto místě je nezbytné připomenout, že mikroexhalace byly údajně pozorovány i na Ostrém (*Zápotocký 1969, 344, pozn. 143*), což by mohlo naznačovat jeden z důvodů uložení a význam popisovaného depotu.

ZÁVĚR

Depot z vrchu Ostrý náleží do mohylové kultury střední doby bronzové a chronologicky ho lze vymezit stupni B B a B C. Výjimečnost nálezu spočívá v jeho sofistikovaném uschování do kamenné schránky, která ho uchránila v téměř nepoškozené podobě. S velkou pravděpodobností představují tyto nápažníky import z Karpatské kotliny. Sporadické nálezy z území Čech totiž prozatím nedovolují úvahy o lokální produkci tohoto typu ozdob.

Nedomníváme se, že měl být depot někdy později vyzvednut. Může se jednat – obdobně jako v případě halštatské sekery s raménky nalezené na jihozápadním úpatí tohoto vrchu – o cestovní obětinu (*Hošek – Smrž – Šilhová 2007, 336, 339*). Nelze rovněž vyloučit, že jde o připomínku na počest válečníků či obchodníků (v tomto případě jedné osoby) zemřelých daleko od své rodné země (*Rittershofer 1983, 343*) nebo o rituálně uloženou pozůstalost po zemřelém bez ohledu odkud zemřelý pocházel (*Šteffl 2014, 90–96*). Nesmíme ovšem opomenout ani možnou souvislost s jevy, jako jsou mikroexhalace či tzv. ledové jámy, které si pravěcí obyvatelé pravděpodobně spojovali s činností nejrůznějších božstev.

PRAMENY A LITERATURA

- Beneš, A. 1959: K problémům mohylové kultury doby bronzové ve středních Čechách, Sborník Národního muzea v Praze, řada A – Historie 13/1–2, 1–96.*
- Blajer, W. 1999: Skarby ze starszej i środkowej epoki brązu na ziemiach polskich. Kraków.*
- Bouzek, J. 1963: Problémy knovízské a milavečské kultury, Sborník Národního muzea, řada A 17/2–3, 57–118.*
- Bouzek, J. 1981: Knovízské kostrové hroby v kamenných skříňkách, Praehistorica 8, 123–126.*
- Čujanová-Jílková, E. 1970: Mittelbronzezeitliche Hügelgräberfelder in Westböhmen. Archeologické studijní materiály 8. Praha.*
- Forejt, M. 2014: Geomorfologie kamenitých akumulací na Ostrém v Českém středohoří, Podřipský muzejník 8, 46–74.*
- Hásek, L. 1958: Roudnice nad Labem. Hlášení čj. 4529/1958. Archiv nálezových zpráv ARÚ Praha.*
- Hentschová, R. – Šteffl, J. 2019: Depot středobronzové mohylové kultury z vrchu Milíře (k. ú. Černčice, okr. Teplice), Archeologie ve středních Čechách 23, 193–202.*
- Hošek, J. – Smrž, Z. – Šilhová, A. 2007: Sekera s raménky z vrchu Ostrý (k. ú. Březno, okr. Litoměřice) v Českém středohoří, Archeologické rozhledy 59, 336–352.*
- Jiráň, L. ed. 2008: Archeologie pravěkých Čech 5. Doba bronzová. Praha.*
- Kovářík, J. 1982: Žárové pohřebiště nejstarší fáze knovízské kultury v Praze 6-Bubenci, Archaeologica Pragensia 3, 31–40.*
- Kubát, K. 1971: Ledové jámy a exhalace v Českém středohoří II, Litoměřicko 8, 67–89.*
- Kytlicová, O. 2007: Jungbronzezeitliche Hortfunde in Böhmen. Prähistorische Bronzefunde 20/12. Stuttgart.*
- Němec, J. a kol. 2005: České středohoří: geologie chráněných krajinných oblastí České republiky. Praha.*
- Plesl, E. 1961: Lužická kultura v severozápadních Čechách. Praha.*
- Rittershofer, K.-F. 1983: Der Hortfund von Bühl und seine Beziehungen, Bericht der Römisch-Germanischen Kommission 64, 139–415.*
- Salaš, M. 2005: Bronzové depoty střední až pozdní doby bronzové na Moravě a ve Slezsku. Brno.*

- Šteffl, J. 2014: Depoty z období popelnicových polí v Čechách a Sasku. Plzeň.
- Šteffl, J. – Cihla, M. 2018: Depot (metalurga?) z vrchu Lhota (k. ú. Kocourov u Medvědic, okr. Litoměřice), Archeologie ve středních Čechách 22, 619–625.
- Šulc, V. 1882–84: Nálezy v Roudnici a okolí, Památky archeologické 12, 427–428.
- Trefný, M. 2005: Pravěké nálezy z území města Roudnice n. L., Podřipský muzejník 1, 3–24.
- Trefný, M. – Jiráň, L. a kol. 2012: Lužické pohřebiště v Chodounech u Roudnice nad Labem. Praha – Roudnice nad Labem.
- Vencl, S. 1967: Depot čepelí z Borče, okr. Litoměřice, Archeologické rozhledy 19, 180–186.
- Vokolek, V. 2003: Pohřebiště lužické kultury ve východních Čechách II. Fontes archaeologici Pragenses 27. Prae-gae.
- Zápotocký, M. 1969: K významu Labe jako spojovací a dopravní cesty, Památky archeologické 60, 277–306.

A hoard in a stone case from Ostrý Hill in the Central Bohemian Uplands (cadastral area of Březno, Litoměřice District)

The hoard was discovered at the north-eastern foot of Ostrý Hill (cadastral area of Březno, Litoměřice District) in 2016. It consisted of two spiral armbands. It was deposited on the surface in a stone case, and therefore both armbands survived almost undamaged until their discovery. If they had been simply placed in soil and had not been protected with a stone case, they would have been heavily damaged by erosion processes, because there is a large stone sea nearby. The hoard chronologically belongs to the Middle Bronze Age Tumulus culture (phase B C). These ornaments are not very common in Bohemia, they were probably imported from the Carpathian Basin. The hoard can be interpreted either as a travel offering, a monument commemorating warriors and merchants (in this case, just one person) or ritually deposited possessions of a deceased person. The deposition of the hoard could also have been connected with microexhalations or so-called ice pits in the area.

(English by Jan Machula)

Fig. 1. Map showing the findspot.

Fig. 2. Bronze hoard.

Fig. 3.–4. Stone case in which the hoard was placed.

Fig. 5. Detailed view of the base of the stone case.

Fig. 6.–7. Spiral armbands.

Fig. 8. Slaný. Contents of an inhumation of the Middle Bronze Age Tumulus culture.

Fig. 9. Roudnice nad Labem. Contents of an inhumation of the Middle Bronze Age Tumulus culture.

Table 1. Evaluation of the elemental composition with the help of XRF (performed through the corrosion layer).

Jindřich Šteffl, Regionální muzeum v Teplicích, p. o., Zámecké náměstí 14, 415 01 Teplice
jindra.ul@post.cz

Martin Trefný, Podřipské muzeum, nám. Jana z Dražic 101, 413 01 Roudnice nad Labem
trefnymartin@seznam.cz