

## Nálezy při stavbě vodovodu v Nelahozevsi (okr. Mělník) v letech 1968–69

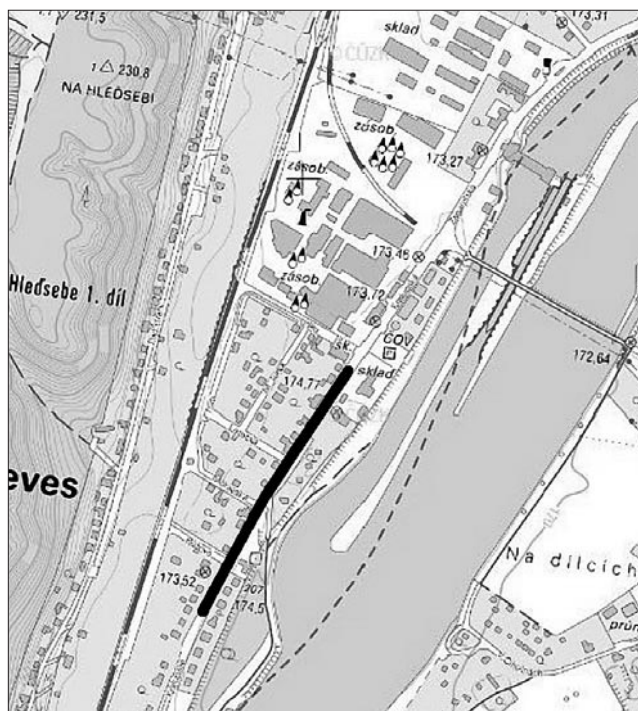
Karel Sklenář

Mezi dubnem a listopadem 1968 hloubili pracovníci n. p. Vodní stavby Ústí n. L. liniový výkop pro vodovodní potrubí v Zagarolské ulici v Nelahozevsi (tehdy silnice, ppč. 314/1). Výkop probíhal v chodníku na západní straně ulice směrem od továrního komplexu PTZ na jih k obci, 70–80 cm od plotů zahrádek, v šířce 80 cm a hl. asi 120 cm; dále byly hloubeny přípojky od hlavního vedení k jednotlivým domům (pokud byly nálezy i v nich, nejsou odlišeny od hlavního výkopu). Šlo o domy čp. 225, 156, 171, 166, 183, 178, 167, 168, 202, 247, 248 (ve směru SV–JZ).

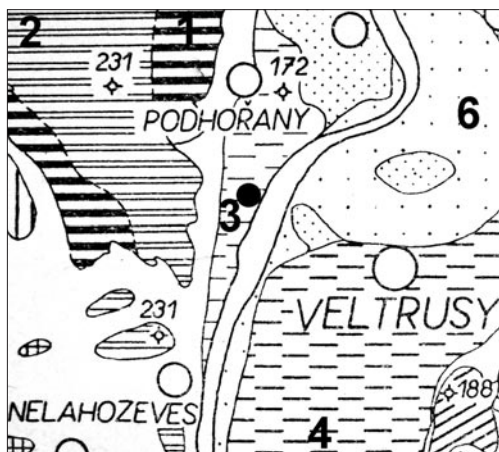
Výkopové práce ručně prováděné sledoval spolupracovník Regionálního muzea v Mělníku p. Václav Fencel z Kralup n. Vlt., na jehož žádost kopáči odkládali stranou alespoň větší a nápadnější keramické zlomky a zvířecí kosti, kterých si povšimli. Takto a při vlastních návštěvách sběry na vykopaném materiálu získaný soubor později doplňoval ještě v dubnu 1969 a dubnu 1970. Nálezy průběžně předával Regionálnímu muzeu v Mělníku.

Tyto nálezy doplňují ještě dva zlomky z doby římské až stěhování národů, nalezené poněkud stranou od popisované linie, totiž při výkopech základů domku čp. 299 (stpč. 197/74 – v dokumentaci V. Fencela omylem 197/77) na rohu ulic M. Turka a Letecké v srpnu 1968; ty předal mělnickému muzeu tehdejší majitel nemovitosti p. Hromádka prostřednictvím V. Fencela 2. 9. 1968 (inv. č. Pr 12556–557, srov. Sklenář 1969, 88; *týž* 1973, 23, tab. LI:1; *týž* 1982, 302, heslo 82/9a). Nález byl učiněn asi 350 cm na SV od jižního rohu budovy, tvořícího nároží ulic.

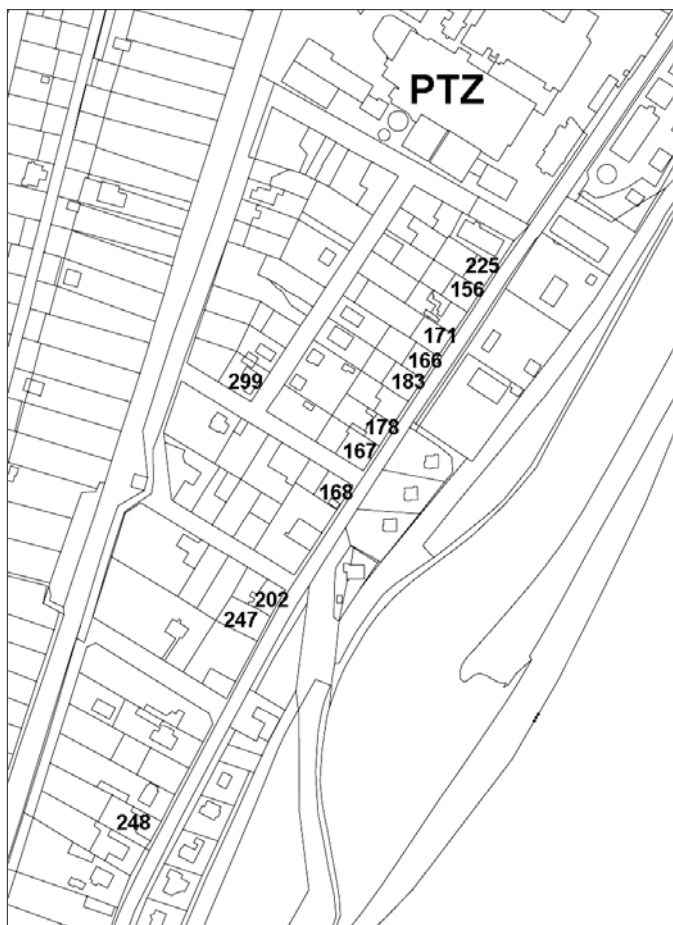
Jde o výběr vzorků, prováděný téměř vždy dělníky podle nearcheologických kritérií (velikosti, vzhledu), nezdobený a drobný materiál téměř nikde sbírán nebyl. Nejde tedy nikde o nálezové celky, pouze o orientační přehled kultur a charakteristiky zastoupeného materiálu, nicméně jako svědectví o pravěkém osídlení v prostoru do značné míry už porušeném a zastavěném je takový přehled nesporně užitečný.



**Obr. 1.** Situace naleziště na základní mapě (černá linie vyznačuje úsek Zagarolské ulice s nálezy). Vlevo: poloha lokality na mapě Čech.



**Obr. 2.** Geologická mapka prostoru kolem lokality (Balatka – Sládek 1962, příl. 1). Pleistocenní terasy Vltavy: 1 – IIIa, 2 – III b, 3 – VIIb (značka na místě popisovaných nálezů), 4 – VIIa, 6 – údolní niva VIII.



**Obr. 3.** Nelahozeves, Zagarolská ulice na katastrální mapě (vyznačena popisná čísla domů, před nimiž došlo k nálezům).

## POLOHA

Úsek Zagarolské ulice s popisovanými sídlištními nálezy (mapa ZM 1:10000, list 12-21-20, mezi body /Z:J/ 375:232 jz. konec a 391:266 sv. konec, resp. 50.2711375 N × 14.3058536 E jz. konec a 50.2746553 N × 14.3082783 E sv. konec, resp. Geovědní mapa 1:50000, list 1221, mezi body 1021 626/748 162 jz. konec, 1021 282/747 950 sv. konec) leží na levém břehu Vltavy v severní části katastrálního území Nelahozeves, okr. Mělník, kraj Středočeský. Linie uvedených domů probíhá podél západní strany Zagarolské ul. a je souběžná s řekou Vltavou ve východním sousedství ulice (před umělou úpravou toku a břehů byla linie výkopu vzdálena od řeky přibližně 100–150 m). Úsek s nálezy měřil zhruba 500 m; z pokračování linie výkopu směrem na JZ k obci se žádné případné nálezy nedochovaly.

Geomorfologicky jde o akumulaci území na dně říčního údolí, tvořené plošinou mladopleistocenní (würmské) spodní terasy Vltavy (VIIb dle *Balatky– Sládka* 1962, 33, příl. 1 a 3) ve výšce asi 173–174 m n. m., asi 8–10 m nad dnešní normální hladinou Vltavy; vzhledem k sevřené povaze říčního údolí, které se teprve tady rozevírá k severu do plochy Mělnické kotliny, lze předpokládat, že průběh toku řeky v době zachycených kultur zhruba souhlasil s dnešním.

Na západní straně je terasová plošina omezena výškovým stupněm, ohraničujícím proti západu Mělnickou kotlinou a právě zde se odpojícím od řeky v pokračování severního směru. Stupeň je tvořen staropleistocenní terasou IIIb (*Balatka– Sládek* 1962, 14 a příl. 1; terasa M 1 dle *Žebery* 1972, 17, příl. V) s úrovní povrchu zde zhruba 230–240 m n. m. (tedy s rozdílem asi 60 m).

Terasovou plošinu VIIb tvoří štěrkopísek krytý hnědožlutou vápnitou spraší, na jejímž povrchu je vyvinuta holocenní černozem o mocnosti 40–70 cm, dnes většinou krytá různými navážkami o mocnosti až 40 cm.

Průměrný profil zaznamenaný ve výkopu v Zagarolské ul.: odkopáním povrchové navážkové vrstvy asi 15 cm byla obnažena tmavší vrstva (náplav?) 20–40 cm mocná, pod ní tmavá až černá sprašovitá vrstva o mocnosti asi 20–40 (asi od čp. 167 sílila, na sv. konci až 65) cm; podloží tvořila spraš pokračující až do dna výkopu (tj. asi 60 cm).



**Obr. 4.** Severní část Zagarolské ulice na leteckém snímku z konce 90. let (foto Jan Tiller).

V černé vrstvě byly místy patrné koncentrace či zbytky sídlištních objektů (?). Nálezy (keramické zlomky) byly podle udání dělníků ve vrstvě řídkce rozptýleny, většinou však ležely na jejím dně. Od JZ k SV nálezy ubývalo, koncentrace pozorována jen při rozhraní parcel k čp. 168 a 194; podle V. Fencla šlo o popelovitou hlínu s kameny žárem rozpukánými, v profilu byl i větší rozpukaný kámen (zbytek ohniště? – V. Fencel in litt. 29. 4. 1968, ad NZ 37/68). Zahloubené objekty nebyly ve výkopu pozorovány.

Kromě keramických zlomků bylo nalezeno a zčásti zachováno i menší množství zvířecích kostí (viz níže odd. 8). Šlo vesměs o ojedinělé kusy, pouze před čp. 167 byl zachycen shluk kostí v profilu východní stěny výkopu, u dna v hl. 120 cm, 2,9 m severně od úrovně jv. (uličního) rohu parcely tohoto domu (viz inv. č. 12145).

## NÁLEZY

V popisu se uvádí nejprve inventární číslo předmětu v archeologické sbírce Regionálního muzea v Mělníku, před něž je třeba ještě postavit označení sbírky – Pr. Výška udaná v závorce znamená výšku zlomku, nikoli celého předmětu. Vyobrazení v této práci nahrazují obrázky v sešitech katalogu mělnické muzejní sbírky ze 70. a 80. let, na něž se sice odkazuje, ale šlo především o informativní drobná vyobrazení, která nejsou vždy úplně přesná.

### 1. Lineární keramika

#### a) před čp. 167

12468 – okrajový zlomek nádoby bombovitěho těla s vodorovnou dvojicí okrouhlých, lehce ploše konkávních pupků pod okrajem; (hnědo)šedý, v. (45). *Sklenář 1969, 87; týž 1973, 23, tab. XXXVI:24. – Obr. 5:3.*

12469 – část výrazné výdutě velké masivní silnostěnné nádoby (amfory), na výduti svislé sloupkové ucho trapezovitěho průřezu s malým okrouhlým otvorem; povrch hnědošedý, hladký, v. (185), síla až 15. *Sklenář 1969, 87; týž 1973, 23. – Obr. 5:9.*

#### b/ před čp. 225<sup>1</sup>

12776 – zlomek nádoby kulovitěho těla se zčásti široce rytou výzdobou ohraničených pásů vyplněných jednoduchou řadou šikmých vrypů; černošedý až šedý hlazený, vnitřek žlutošedý, v. (100). *Sklenář 1973, 24, tab. XXXVI:2. – Obr. 5:1.*

12777 – zlomek nádoby kulovitěho těla s rytou výzdobou meandrovitě lomených ohraničených pásů vyplněných šikmými vrypy; šedočerný, hlazený, v. (40). *Sklenář 1973, 24, tab. XXXVI:23. – Obr. 5:2.*

### 2. Vypíchaná keramika

#### a) před čp. 167

12133 – okrajový zlomek hruškovité nádoby s výzdobou dvojitých vodorovných pásů vpichů; černošedý, v. (25). *Sklenář 1969, 88; týž 1973, 22, tab. XXXVII:26. – Obr. 5:5.*

#### b) před čp. 183

12471 – zlomek z těla nádoby s výzdobou vícenásobných rovných a obloukovitých linií vpichů; černošedý leštěný, v. (40). *Sklenář 1969, 87; týž 1973, 23, tab. XXXVI:26. – Obr. 5:4.*

<sup>1</sup> Tato dvě inv. čísla nebyla v době zpracování článku fyzicky dostupná; k publikaci využity autorovy starší popisy a kresby. – Totéž platí dále o inv. č. 12515 a 12556.

**c) před čp. 225**

12834 – zlomek z těla hrubší nádoby s plochým okrouhlým pupkem a výzdobou pásů vpichů; světlehnědý, v. (40). *Sklenář 1973, 24. – Obr. 5:7.*

**3. Únětická kultura (resp. starší doba bronzová)****a) před čp. 156**

12832 – zlomek z těla zásobnice? povrch šedohnědý, hrubý, nepravidelně špachtlovaný, uvnitř hnědošedý hlazený, v. (50). *Sklenář 1973, 24.*

**b) před čp. 167 (viz též skup. 8. Kosti – inv. č. 12145)**

12135 – zlomek z výdutě větší nádoby; povrch zevně světlehnědý, hrubě hlazený, uvnitř černošedý hlazený, v. (70). *Sklenář 1973, 22.*

12136+12139 – zlomek tenší nádoby s prohnutě rozevřeným hrdlem a oble nálevkovitým spodkem, zevně i uvnitř šedočerné hlazené, v. (70). *Sklenář 1973, 22. – Obr. 5:10,17,18.*

12137-38 – menší zlomky z téže nádoby jako č. 12135. *Sklenář 1973, 22. (12144 – obdobný zlomek.)*

12140 – zlomek z těla zásobnice; povrch zevně hrubě zdrsňený, hnědošedý, uvnitř černošedý hlazený, v. (55). *Sklenář 1973, 22.*

12141 – zlomek obdobný č. 12139, ale s hrdlem kolmějším, v. (60). *Sklenář 1973, 22. – Obr. 5:11.*

12142 – okrajový kolmý zlomek jednoduché misky; povrch zevně oboustranně šedohnědý, hlazený, v. (20). *Sklenář 1973, 22.*

12143 – okrajový zlomek z rozevřeného hrdla s vodorovně vyhnutou hranou; povrch světlehnědý, hlazený, v. (15). *Sklenář 1973, 22.*

12778 – část větší vejčité zásobní nádoby v nespojitých zlomcích: a/ 3 zlomky od okraje přes nízké rozevřené hrdlo až na podhrdlí, z nich jeden (12778/3) má na podhrdlí zhruba okrouhlý hrotitý výčnělek, b/ 11 zlomků z těla; povrch hrubě zdrsňený, zčásti slabě patrné špachtlování (vodorovně na hrdle, svisle na těle), černošedý až šedavě žlutohnědý, uvnitř spíše černý a hlazený, v. zlomků max. (115). *Sklenář 1969, 87; týž 1973, 24, tab. XL:36 (12778/3). – Obr. 5:6.*

12779 – dva zlomky z hrdla a podhrdlí amforovitě nádoby vejčitého těla, hrdlo zakončeno šikmo ven vyhnutým hrotitým okrajem; od spodku hrdla pod rozhraní hrdla a těla menší plankonvexní páskové ucho; povrch šedý až hnědý, hlazený, jádro střepu tmavošedé, v. (110). *Sklenář 1969, 87; týž 1973, 24, tab. XL:35. – Obr. 5:12.*

12780 – drobný zlomek z přechodu hrdla a podhrdlí, na němž oble hrotitá plastická lišta svisle přesekávaná; povrch hrdla šedý hlazený, těla žlutohnědý, uvnitř černý hlazený, v. (45). *Sklenář 1969, 87; týž 1973, 24. – Obr. 5:8.*

12781 – zlomek obloukovitě rozevřeného hrdla s jednoduchým okrajem větší silnostěnné nádoby; povrch černošedý, hlazený, v. (45). *Sklenář 1969, 87; týž 1973, 24. – Obr. 5:14.*

12782-787 – zlomky z výdutí a hrdel hrubších i hladkých nádob; povrch černý až hnědý, 2× hlazený (12782, 12785), 4× zdrsňený resp. špachtlovaný. *Sklenář 1969, 87; týž 1973, 24.*

**c) před čp. 202**

12158 – zlomek z prohnutého hrdla s rozevřeným jednoduchým okrajem; povrch tmavě hnědošedý, hlazený až leštěný, v. (60). *Sklenář 1973, 22. – Obr. 5:16.*

**4. Knovízská/štitarská kultura (resp. mladší–pozdní doba bronzová)****a) před čp. 156**

12508 – zlomek z větší nádoby prstovaného povrchu; žlutohnědý, v. (60). *Sklenář 1969, 87; týž 1973, 23.*

**b) před čp. 167**

13069 – zlomek z lehce prohnutého konického hrdla s rozevřeným a ovalným okrajem (šikmo přesekávaným? – porušení přepálením střepu); povrch světle šedohnědý, hladký, v. (55). *Sklenář 1973, 24. – Obr. 5:15.*

14078 – nálevkovitý spodek větší hrubé silnostěnné nádoby (zásobnice či květináč); povrch světle hnědošedý, zdobený zřejmě řídkým svislým rýhováním, v. (70), pr. podstavy 105, síla asi 10. *Sklenář 1985, 3.*

**c) před čp. 183**

12539 – zlomek z poměrně ostrého lomu výdutě velké masivní nádoby, zřejmě okřínu; povrch nad lomem červenavě hnědošedý, blátivě zdrsňený, pod ním a uvnitř tmavě šedohnědý, v. (120), síla 10; *Sklenář 1969, 87; týž 1973, 23. – Obr. 5:13.*

**d) před čp. 202**

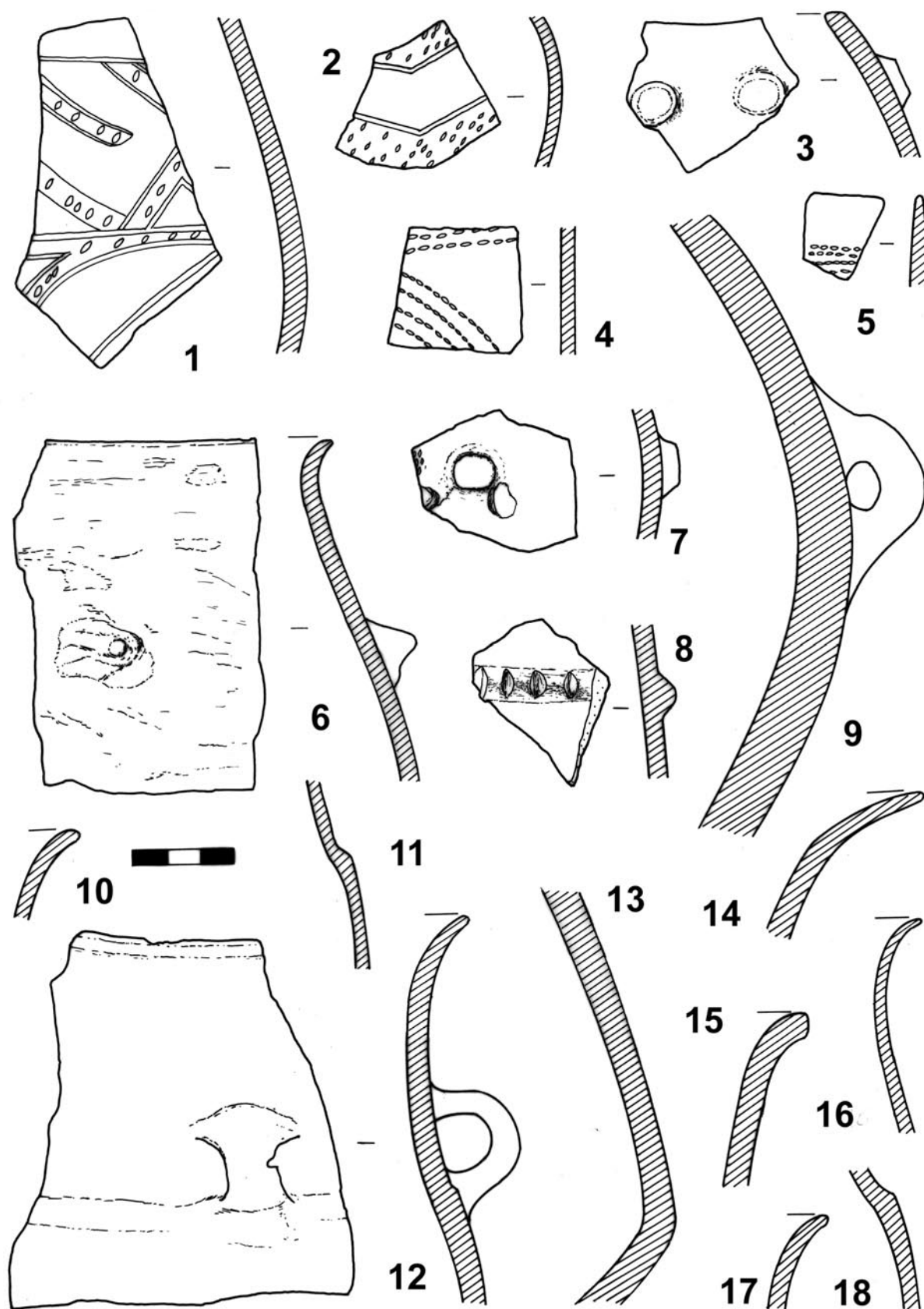
12157 – zlomek ze spodku větší amforovitě nádoby, nezdobený; povrch tmavě hnědošedý, hlazený až leštěný, v. (100). *Sklenář 1973, 22.*

**5. Doba halštatská****a) před čp. 167**

14080 – zlomek z nálevkovitého spodku nádoby se zbytkem dna/podstavy a zaobleného lomu na výdutí; povrch hnědý až černošedý, hlazený, uvnitř černošedý hlazený, v. (40). *Sklenář 1985, 3, tab. LXXIX:1. – Obr. 7:15.*

14081 – zlomek z výrazně prohnutého a rozevřeného hrdla větší zásobnicovité nádoby; povrch šedohnědý, hlazený, okraj lehce přepálený, v. (85). *Sklenář 1985, tab. LXXII:25. – Obr. 7:17.*

14082/1-2 – zlomky z mísovité nádoby s odsazeným lehce konickým hrdlem a prohnutě rozevřeným okrajem se zahrocenou hranou, pod odsazením zaoblený lom výdutě, nálevkovitý spodek; povrch hnědý, dobře hlazený, kvalitní



**Obr. 5.** Nelahozeves, Zagarolská ul. Keramické zlomky: 1 – inv. č. Pr 12776; 2 – 12777; 3 – 12468; 4 – 12471; 5 – 12133; 6 – 12778; 7 – 12834; 8 – 12780; 9 – 12469; 10 – 12136; 11 – 12141; 12 – 12779; 13 – 12539; 14 – 12781; 15 – 13069; 16 – 12158; 17 – 12136; 18 – 12139.

střep dvouvrstvý (zevně světlehnědošedá, uvnitř tmavěšedá), v. (60). *Sklenář 1973, 24; týž 1985, 3, tab. LXXII:35. – Obr. 7:18.*

**b) před čp. 183**

12549 – drobný zlomek z těla nádoby zevně zdobené vlešťovanými pásy; povrch černošedý hlazený, v. (45). *Sklenář 1969, 87; týž 1973, 23.*

12551 – drobný zlomek z těla nádoby, zevně nezdobený, uvnitř 2 hlubší důlky; povrch hnědošedý hladký, v. (40). *Sklenář 1969, 87; týž 1973, 23.*

**c) před čp. 247**

13070 – zlomek z výdutě, obdobný č. 14082/1–2 (viz výše a/) – z téže nádoby?

## 6. Doba římská<sup>2</sup>

**a) před čp. 156**

12507 – okrajový zlomek z kolmého hrdla teriny s okrajem lištovitě zesíleným a rozevřeným; černý, zevně leštěný, v. (40). *Sklenář 1969, 87; týž 1973, 23. – Obr. 6:1.*

(12763–775 přípojka vedená ve vzdál. 1 m souběžně se sv. stěnou domu a pak zalomena za jeho zadní stěnu)

12763 – zlomek podhrdlí nádoby s nevýrazným vodorovným žlábkem, na nějž zavěšeny trojúhelníky vymezené výraznými žlábkami, vše v hrubším provedení; povrch nad vodorovným žlábkem černý, tuhovaný?, hrubě hlazený, totéž i plochy trojúhelníků, tělo tmavěšedé, drsné; v. (110). *Sklenář 1969, 87; týž 1973, 23, tab. XLVII:24. – Obr. 6:2.*

12764 – nejspodnější část nádoby: nízká prstencovitá podstava, na ní nízká nálevkovitá nožka, ve výšce asi 25 mm odsazená vodorovnou rýhou od výrazněji rozevřeného spodku; střep šedý slídotivý, povrch černý, zejména zevně leštěný, v. (33). *Sklenář 1969, 87; týž 1973, 24, tab. L:17. – Obr. 6:8.*

12765 – masivní vislé ucho od okraje na podhrdlí hrubší, zřejmě amforovitě (dvojuché) nádoby s konickým podhrdlím, nízkým hrdlem, hrana okraje seříznutá; ucho sloupkové zaobleně obdélníkového průřezu asi 20 × 12 mm; povrch žlutohnědý, hladký, v. (90). *Sklenář 1969, 87; týž 1973, 24, tab. L:14.*

12766 – okrajový zlomek nádoby s lehce rozevřeným hrdlem a více rozevřeným okrajem mírně lištovitě zesíleným, na rozhraní hrdla a těla nízká střechovitá lišta; povrch oboustranně světlehnědý, nepravidelně hlazený, v. (70). *Sklenář 1969, 87; týž 1973, 24. – Obr. 6:4.*

12767 – zlomek z horní výdutě a okraje hrncovitě nádoby oblého těla se zataženým ústím a lehce šikmo dovnitř seříznutým okrajem, na vnitřní straně nepravidelně ovaleným; povrch hrubý, zevně na hrdle černý, níže světle hnědošedý, uvnitř hnědošedý, v. (70). *Sklenář 1969, 87; týž 1973, 24. – Obr. 6:7.*

12768 – zlomek z obdobné menší nádoby; povrch šedoohnědý, uvnitř černošedý, hrubší, v. (65). *Sklenář 1969, 87; týž 1973, 24, tab. L:8. – Obr. 6:6.*

12769 – zlomek menší miskovitě nádoby oblé s lehce zataženým okrajem; povrch šedý, hlazený, v. (30). *Sklenář 1969, 87; týž 1973, 24.*

12770 – drobný zlomek lehce esovitěho profilu s hrdlem odsazeným od těla; povrch hnědošedý, hlazený, v. (35). *Sklenář 1969, 87; týž 1973, 24. – Obr. 6:5.*

12771 – zlomek z přechodu dna a nálevkovitého spodku; povrch šedý až černošedý, hladký, v. (55). *Sklenář 1969, 87; týž 1973, 24.*

12773–75 – tři zlomky z těl větších nezdobených nádob. *Sklenář 1969, 87; týž 1973, 24.*

12831 – sloupkové ucho dvojuché amforovitě nádoby, čtvercového průřezu; černé tuhované, hlazené, d. (55). *Sklenář 1973, 24. – Obr. 6:3.*

12833 – zlomek z přechodu hrdla a těla silnostěnné nádoby; střep červenohnědý, povlak oboustranně tenký šedoohnědý slídnatý, hlazený, v. (80). *Sklenář 1973, 24.*

**b) před čp. 166**

12509 – okrajový zlomek nádoby s lehce nálevkovitě rozevřeným hrdlem a ven zesíleným okrajem; od okraje k rozhraní hrdla a výdutě sloupkové ucho zalomeného tvaru a zaobleně čtvercového profilu; rozhraní tvoří dvojice vodorovných žlábků oddělená oblou lištou; povrch černý tuhovaný leštěný, uvnitř černošedý hlazený, v. (55), pr. ucha 8–9. *Sklenář 1969, 87; týž 1973, 23, tab. L:6. – Obr. 6:10.*

12510 – okrajový zlomek nádoby zaobleného profilu se zataženým jednoduchým okrajem; povrch šedoohnědý hlazený, v. (75). *Sklenář 1969, 87; týž 1973, 23. – Obr. 6:14.*

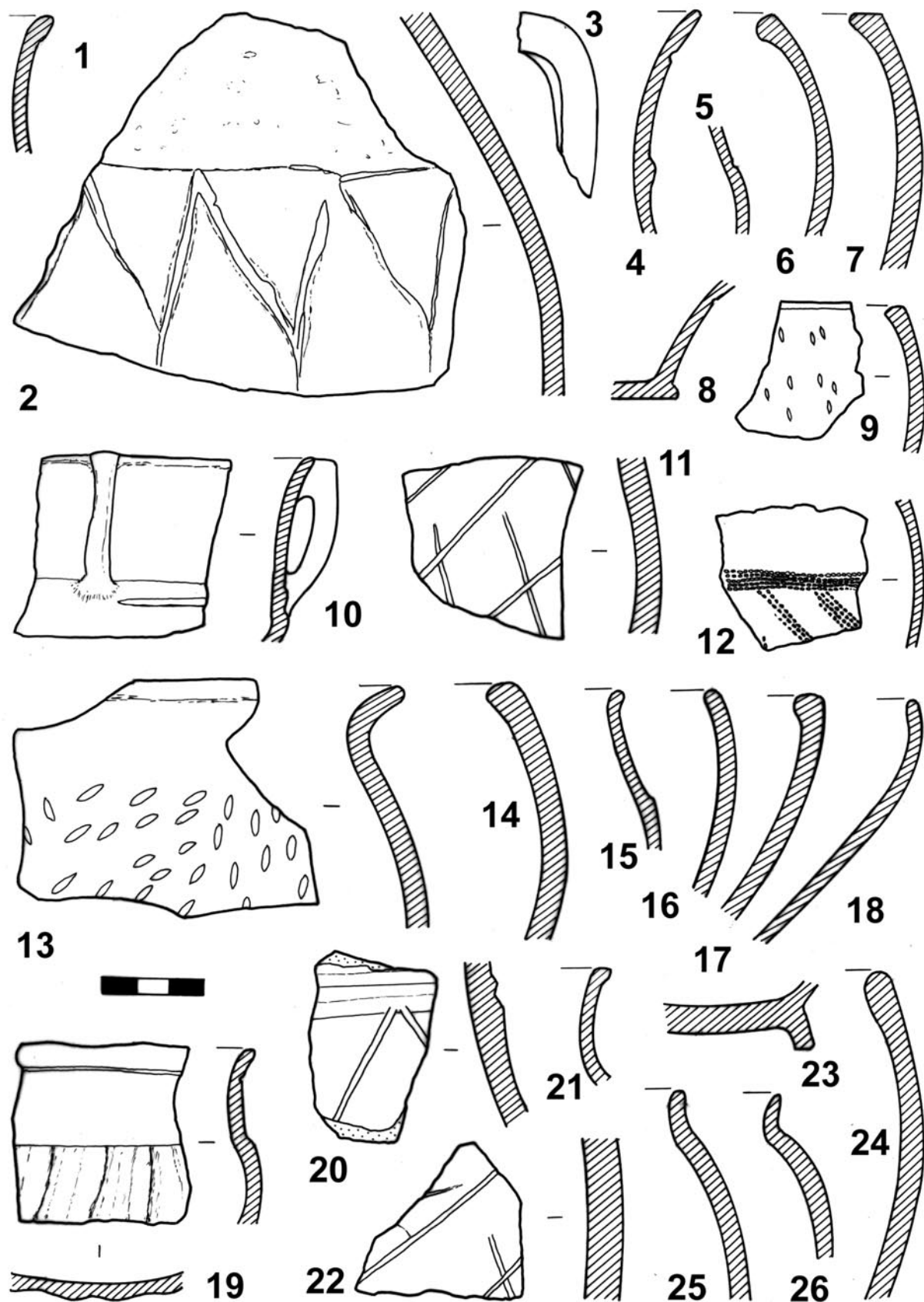
12511 – zlomek nádoby zaobleného profilu se zataženým hraněným okrajem, na líci nezřetelné drobné šikmé klínovité vrypy; povrch žlutohnědý hlazený, v. (40). *Sklenář 1969, 87; týž 1973, 23, tab. XLVII:24. – Obr. 6:9.*

12512 – zlomek z výdutě nádoby zdobené řídkými šikmými křížicemi se rýhami; povrch žlutohnědý, hladký, uvnitř černošedý, v. (55). *Sklenář 1969, 87; týž 1973, 23. – Obr. 6:11.*

12513 – zlomek z výdutě tenkostěnné nádoby zdobené vícenásobnými pásy radélkových linií (vodorovné, od nich dolů šikmé); povrch černý až černošedý leštěný, uvnitř hnědošedý, v. (40). *Sklenář 1969, 87; týž 1973, 23, tab. XLVII:19. – Obr. 6:12.*

12515 – dva zlomky nádoby s horní výdutí, nízkým hrdlem a ven vyklopeným okrajem, plocha podhrdlí a výdutě zdobena úzkými nepravidelně šikmými vrypy, spodek nálevkovitý; hnědé, v. (70), spodek (60). *Sklenář 1973, 23. – Obr. 6:13.*

<sup>2</sup> Za konzultaci k části materiálu doby římské děkuji kol. Mgr. Zdeňku Benešovi.



**Obr. 6.** Nelahozeves, Zagarolská ul. Keramické zlomky: 1 – inv. č. Pr 12507; 2 – 12763; 3 – 12831; 4 – 12766; 5 – 12770; 6 – 12768; 7 – 12767; 8 – 12764; 9 – 12511; 10 – 12509; 11 – 12512; 12 – 12513; 13 – 12515; 14 – 12510; 15 – 12486; 17 – 12479; 18 – 12476; 19 – 12475; 20 – 12485; 21 – 12477; 22 – 12521; 23 – 14079a; 24 – 14079b; 25 – 12147; 26 – 12146.

**c) před čp. 167**

12134 – zlomek z výdutě nádoby s výzdobou střídavých svislých pásů svislých a šikmých nehtových vrypů; šedý, v. (60). *Sklenář 1973, 22, tab. XLVII:7.*

12470 – zlomek z těla nádoby drsného povrchu, nezdobený; hnědošedý, v. (50). *Sklenář 1969, 87; týž 1973, 23.*

12472+12473, 12483 – část okraje až výdutě mísovité nádoby oblého těla se zataženým okrajem (šikmo dovnitř seříznutá hrana), na části výdutě nepravidelně šikmé krátké úzké vrypy (zářezy – záměrné?); povrch zevně v pásu pod okrajem a uvnitř tmavě hnědošedý hlazený, níže zevně světlehnědý, v. (75). *Sklenář 1969, 87; týž 1973, 23.*

12474 – část (celý profil) hrubší misky oble nálevkovitého těla od nepravidelného okraje po část dna; povrch hnědošedý hlazený, v. (55). *Sklenář 1969, 87; týž 1973, 23.*

12475 – zlomek z mísovité nádoby s oblou výdutí odsazenou od lehce konického hrdla, od něj odsazen nízký, šikmo ven vyhnutý okraj; na podhrdlí od rozhraní hrdla a těla k výdutí oblá nevýrazná svislá žebra resp. širší žlábký; povrch oboustranně černý leštěný, zevně na výdutí přechází do žlutohnědé, v. (50). *Sklenář 1969, 87; týž 1973, 23, tab. XLVII:12. – Obr. 6:19.*

12476 – zlomek misky nálevkovitého těla oble přecházejícího do kolmého okraje; povrch šedoohnědý hlazený, v. (70). *Sklenář 1969, 87; týž 1973, 23. – Obr. 6:18.*

12477 – zlomek hrdla a okraje tenkostěnné menší nádoby tvaru jako 12475, jen hrana okraje zcela nízká, podhrdlí chybí; povrch šedoohnědý hladký, v. (35). *Sklenář 1969, 87; týž 1973, 23. – Obr. 6:21.*

12478 – zlomek misky tvarově shodné s 12476; povrch černoohnědý leštěný, v. (50). *Sklenář 1969, 87; týž 1973, 23.*

12479 – zlomek z oble nálevkovité misky s vodorovně seříznutým a oble dovnitř zesíleným okrajem; povrch světlehnědý, v. (70). *Sklenář 1969, 87; týž 1973, 23. – Obr. 6:17.*

12480 – obdobný zlomek; povrch tmavě hnědošedý hlazený, v. (40). *Sklenář 1969, 87; týž 1973, 23.*

12481 – zaoblený spodek nádoby, tvar kulové úseče s okrouhlým konkávním negativem na vrcholu (odlomená nožka?); povrch šedočerný, hladký, zevně leštěný, v. (15), pr. okrouhlého negativu asi 30, hl. 1–2. *Sklenář 1969, 87; týž 1973, 23.*

12482 – zlomek spodku a dna; povrch černošedý hladký, v. (15). *Sklenář 1969, 87; týž 1973, 23.*

12484 – drobný zlomek okraje misky; povrch černošedý hladký, v. (30). *Sklenář 1969, 87; týž 1973, 23.*

12485 – zlomek hrubší nádoby se dvěma? širšími vodorovnými žlábký a rytou krokvicovitou linií; povrch hrubší, světle šedoohnědý, uvnitř černošedý, v. (55). *Sklenář 1969, 87; týž 1973, 23, tab. XLVII:27. – Obr. 6:20.*

12486 – zlomek z mísovité nádoby s konickým hrdlem stupňovitě odsazeným od těla, nízký zaoblený okraj kolmý, lehce ven vyhnutý; povrch šedoohnědý, zevně na hrdle černoohnědý, hlazený, v. (45). *Sklenář 1969, 87; týž 1973, 23, tab. L:2. – Obr. 6:15.*

12487–12488 – dva drobné atypické zlomky. *Sklenář 1969, 87; týž 1973, 23.*

12516 – zlomek z těla nádoby obloukovitě slámované; hnědý, uvnitř hlazený, v. (60). *Sklenář 1969, 87; týž 1973, 23. (Doba římská?)*

14079a – dno nádoby na nízké konické prstencovité nožce, z níž nálevkovitě vybíhá spodek; povrch šedočerný, hlazený, v. (20) (nožka 10), pr. asi 90. *Sklenář 1985, 3. – Obr. 6:23.*

14079b – zlomek výdutě a okraje větší mísovité nádoby oblého profilu se zataženým okrajem mírně na vnitřní straně zesíleným; povrch hnědošedý, hlazený, uvnitř šedočerný hrubě hlazený, v. (90). *Sklenář 1985, 3, tab. LXXVII:4. – Obr. 6:24.*

**d) před čp. 168**

12146 – zlomek z hrubší nádoby zřejmě situlovitěho tvaru s nízkým kolmým hrdlem a vejčítým? tělem; povrch oboustranně šedý, hrubý, v. (50), hrdlo asi 8. *Sklenář 1969, 87; týž 1973, 22. (Srov. č. inv. 12526.) – Obr. 6:26.*

12147 – zlomek z obdobné větší nádoby; povrch zevně hladší, šedoohnědý až černý, uvnitř hrubší šedoohnědý, v. (65), hrdlo asi 10. *Sklenář 1969, 87; týž 1973, 22. (Srov. č. inv. 12526.) – Obr. 6:25.*

12148 – okrajový zlomek tenší nádoby s prohnutě rozevřeným hrdlem a vodorovně seříznutým okrajem; povrch oboustranně hnědošedý, hladký, v. (30). *Sklenář 1969, 87; týž 1973, 22.*

12149–54 – 4 zlomky z těla a 2 z masivního přechodu spodku a dna jedné? hrubší nádoby; povrch oboustranně (hnědo)šedý, hrubší. *Sklenář 1969, 87; týž 1973, 22.*

12517 – dva větší nespojitě zlomky celého profilu hluboké misky oble nálevkovité s mírně zataženým okrajem; povrch hnědočerný drsnější, v. 110. *Sklenář 1969, 87; týž 1973, 23. – Obr. 7:2.*

12518 – zlomek misky zhruba polokulovité s hrotitým okrajem, masivnější; hnědošedý, hlazený, v. (80). *Sklenář 1969, 87; týž 1973, 23. – Obr. 7:1.*

12519 – zlomek z přechodu dna a spodku větší užitkové nádoby; povrch žlutošedý, hrubší, v. (50). *Sklenář 1969, 87; týž 1973, 23.*

12520 – zlomek z výdutě větší nádoby, drobný kolmý úzký čockovitý vryp; povrch hnědý hlazený, uvnitř černošedý hrubší, v. (90). *Sklenář 1969, 87; týž 1973, 23.*

12521 – zlomek větší silnostěnné nádoby, zdobené křížícími se hlubokými rýhami; povrch světle hnědošedý hlazený, v. (50). *Sklenář 1969, 87; týž 1973, 23. – Obr. 6:22.*

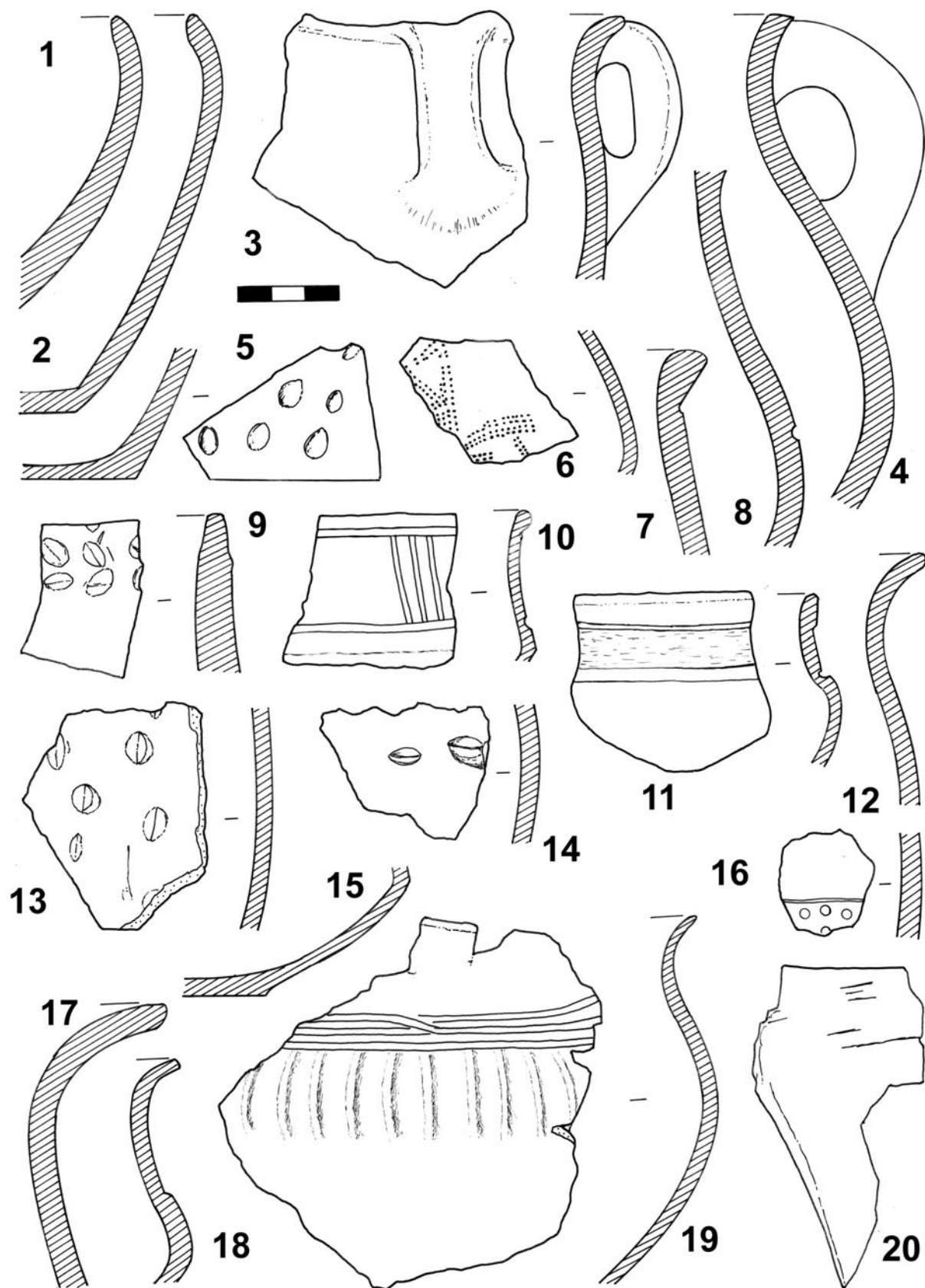
**e) před čp. 171**

12522 – dno a část spodku hrubé nádoby; povrch šedý až (červeno)hnědý, drsný, v. (60), podstava pr. 75–80. *Sklenář 1969, 87; týž 1973, 23.*

12523 – zlomek z těla nádoby s nezřetelným nepravidelným rýhováním či hřebenováním; povrch světlehnědý, uvnitř černošedý, hlazený, v. (65). *Sklenář 1969, 87; týž 1973, 23.*

12524 – zlomek dna a spodku hrubé nádoby; povrch šedý, v. (30). *Sklenář 1969, 87; týž 1973, 23.*





**Obr. 7.** Nelahozeves, Zagarolská ul. Keramické zlomky: 1 – inv. č. Pr 12518; 2 – 12517; 3 – 12490; 4 – 12489; 5 – 12496; 6 – 12502; 7 – 12500; 8 – 12491+495; 9 – 12506; 10 – 12536; 11 – 12537; 12 – 12544; 13 – 12540; 14 – 12554; 15 – 14080; 16 – 12548; 17 – 14081; 18 – 14082; 19 – 12557; 20 – 12514.

- 12525 – zlomek z těla nádoby; povrch červenohnědý hlazený, uvnitř černošedý, v. (40). *Sklenář 1969, 87; týž 1973, 23.*
- 12526 – zlomek jednoduchého nízkého okraje víceméně kolmého; povrch hnědošedý, uvnitř hnědý, v. (40). *Sklenář 1969, 87; týž 1973, 23.* (Patří zřejmě k téže nádobě jako inv. č. 12146 nebo 12147.)
- 12527 – zlomek z těla nádoby; povrch černošedý, v. (60). *Sklenář 1969, 87; týž 1973, 23.*
- 12528 – zlomek z těla nádoby; povrch šedý, v. (40). *Sklenář 1969, 87; týž 1973, 23.*
- 12529 – dno a spodek hrubší nádoby (masivní hrubá miska s olámaným okrajem?); povrch (černo- až hnědo)šedý, v. (50), podstava pr. 90. *Sklenář 1969, 87; týž 1973, 23.*
- 12530 – část plochého hrubého „talíře“, vodorovného s lehce šikmo vzhůru vytaženou hranou okraje; síla 17, v. 20. *Sklenář 1969, 87; týž 1973, 23.*
- 12531 – zlomek s nehtovitými vrypy; povrch světle hnědošedý, uvnitř tmavošedý, v. (40). *Sklenář 1969, 87; týž 1973, 23.*
- 12532 – okrajový zlomek oble rozevřené misky; povrch hnědošedý, pod okrajem zevně pás černošedý, v. (45). *Sklenář 1969, 87; týž 1973, 23.*
- 12533 – drobný zlomek se zataženým jednoduše zaobleným okrajem; povrch světlehnědý hlazený, v. (25). *Sklenář 1969, 87; týž 1973, 23.*
- 12534 – drobný zlomek s čočkovitými vrypy; povrch hnědošedý hladký, v. (25). *Sklenář 1969, 87; týž 1973, 23.*
- 12535 – dno a spodek hrubé nádoby; povrch (červenohnědý, drsný, v. (60), podstava pr. 100. *Sklenář 1969, 87; týž 1973, 23.*

#### e) před čp. 178

- 12489 – část velké silnostěnné nádoby zřejmě amforovitě s výraznou horní výdutí, prohnutě konickým hrdlem a rozevřajícím se okrajem, na výduti nepravidelně drobné trojúhelníkové či oválné vrypy; od okraje k podhrdlí silné velké sloupkové ucho zaobleně čtvercového průřezu, šikmo nasazené; tmavě šedý až černošedý, uvnitř hlazený, v. (140). *Sklenář 1969, 87; týž 1973, 23, tab. XLVII:8. – Obr. 7:4.*
- 12490 – zlomek hrubší (amforovitě?) nádoby s konickým hrdlem a šikmo rozevřeným okrajem, od něž na podhrdlí nasazeno sloupkové ucho zaobleně obdélného průřezu; povrch hnědošedý, nehlazený, v. (75). *Sklenář 1969, 87; týž 1973, 23, tab. L:13. – Obr. 7:3.*
- 12491, 12495 – dva zlomky větší nádoby s výduti, nad maximem oddělenou od konického hrdla vodorovným žlábkem; 12491 náběh na rozevřené hrdlo či okraj, nad žlábkem nasazení na dolní kořen ucha (či výčnělek?); povrch černý leštěný, uvnitř světle hnědošedý, v. (100). *Sklenář 1969, 87; týž 1973, 23, tab. L:3 (12491) . – Obr. 7:8.*
- 12492 – zlomek silnostěnné nádoby; povrch červenohnědý až černý, drsný, v. asi (60). *Sklenář 1969, 87; týž 1973, 23.*
- 12493, 12494 – dva zlomky z výdutě větší nádoby tenších stěn; povrch oboustranně černý leštěný, v. (90). *Sklenář 1969, 87; týž 1973, 23.*
- 12496 – zlomek z přechodu podstavy / dna a nálevkovitého spodku nádoby zdobené oválnými šikmými důlkovitými vrypy; povrch oboustranně světle hnědošedý, v. (40). *Sklenář 1969, 87; týž 1973, 23, tab. XLVII:13. – Obr. 7:5.*
- 12497, 12498 – dva drobné zlomky okrajů vodorovně seříznutých; povrch šedočerný leštěný, v. (35) a (15). *Sklenář 1969, 87; týž 1973, 23.*

#### f) před čp. 183

- 12499 – polovina dna velké hrubé silnostěnné nádoby s náběhem na spodek těla; povrch šedoohnědý, v. (30), průměr podstavy asi 150. *Sklenář 1969, 87; týž 1973, 23.*
- 12500 – zlomek konického hrdla nádoby s okrajem zevně odsazeným hlubší rýhou, šikmo rozevřeným a vodorovně zesíleným do hrany; povrch oboustranně černý, leštěný, v. (65). *Sklenář 1969, 87; týž 1973, 23, tab. L:7. – Obr. 7:7.*
- 12501, 12504 – dva atypické zlomky
- 12502 – zlomek z těla tenkostěnné nádoby s nezřetelnou výzdobou meandru provedeného radélkem; povrch černý leštěný, uvnitř šedoohnědý, v. (40). *Sklenář 1969, 87; týž 1973, 23, tab. XLVII:15. – Obr. 7:6.*
- 12503 – zlomek jednoduchého kolmého okraje; povrch hnědošedý hlazený, v. (35). *Sklenář 1969, 87; týž 1973, 23.*
- 12505 – zlomek hrdla nádoby s okrajem ven vyklopeným; povrch oboustranně hnědošedý, hlazený, v. (30). *Sklenář 1969, 87; týž 1973, 23.*
- 12506 – zlomek jednoduchého kolmého okraje silnostěnné nádoby, zevně pod okrajem dva vodorovné pásy čočkovitých vrypů – nahoře šikmých, dole ležatých; povrch hnědošedý hladký, v. (40). *Sklenář 1969, 87; týž 1973, 23. – Obr. 7:9.*
- 12536 – zlomek vyššího, prohnutě rozevřeného hrdla teriny, odděleného od těla vodorovnou rýhou (stejně tak i oble zesílený okraj od hrdla), na hrdle mezi oběma rýhami svazek tří šikmo svislých rýh; povrch oboustranně černý, tuhovaný a leštěný, v. (45). *Sklenář 1969, 87; týž 1973, 23, tab. XLVII:20. – Obr. 7:10.*
- 12537 – obdobný zlomek menší teriny bez výzdoby; povrch oboustranně tmavošedý až žlutohnědý hlazený, v. (55). *Sklenář 1969, 87; týž 1973, 23, tab. L:4. – Obr. 7:11.*
- 12538 – zlomek z vyššího hrdla či podhrdlí, oboustranně černý hlazený. *Sklenář 1969, 87; týž 1973, 23.*
- 12540 – zlomek z těla nádoby zdobené nehtovými vrypy; povrch červenavě hnědošedý drsný, uvnitř černý hlazený, v. (65), *Sklenář 1969, 87; týž 1973, 23. – Obr. 7:13.*
- 12541 – zlomek jednoduchého kolmého okraje; povrch šedý až černošedý hlazený, v. (55). *Sklenář 1969, 87; týž 1973, 23.*
- 12544 – zlomek z prohnutého hrdla a podhrdlí esovitého profilu s rozevřeným hrdlem a lehce vodorovně seříznutou hranou okraje; povrch šedoohnědý hlazený, uvnitř černošedý, v. (75). *Sklenář 1969, 87; týž 1973, 23. – Obr. 7:12.*
- 12548 – zlomek z těla nádoby zdobené rytou linií a nejméně 2 souběžnými řadami pravidelných důlků; povrch světlehnědý hlazený, uvnitř šedý, v. (30). *Sklenář 1969, 87; týž 1973, 23. – Obr. 7:16.*

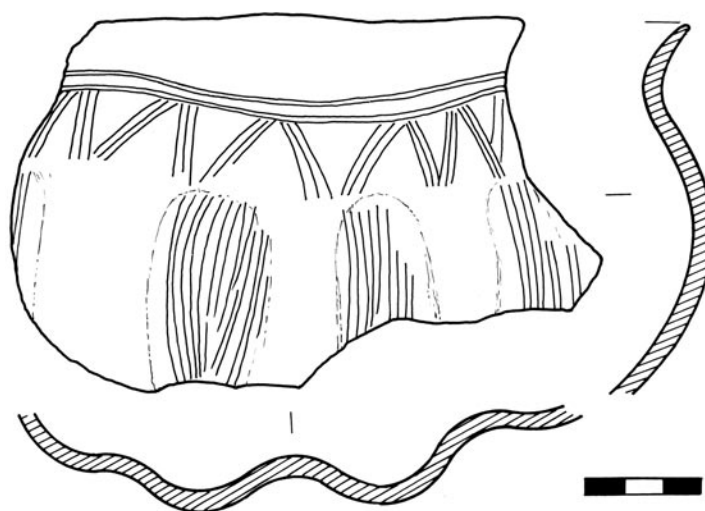
12554 – zlomek z těla nádoby zdobené nehtovými vrypy; povrch hlazený, hnědý, uvnitř černý, v. (50); *Sklenář* 1969, 87; *týž* 1973, 23. – *Obr.* 7:14.

**e) přípojka k čp. 248**

12788 – velký zlomek ze spodku a dna hrubé silnostěnné zásobnice; povrch světlehnědý až šedohnědý, zdrsňený, v. (150). (Doba římská?) *Sklenář* 1969, 87; *týž* 1973, 24.

**7. Doba římská až stěhování národů  
stpč. 197/74 (čp. 299)**

12556 – zlomek mísovité nádoby esovitého profilu s výdutí dělenou zevnitř vytlačenými svislými oblými žebry; rytá výzdoba nepravidelná: hrdlo prohnutě rozevřené odděluje od podhrdlí dvě vodorovné oběžné rýhy, na nich zavěšeny krokvicovité svazky trojic rýh na podhrdlí, žebra zvýrazněna svislými svazky rýh; černošedý, leštěný, dobře vypálený, v. (95). *Sklenář* 1969, 88; *týž* 1973, 23, tab. LI:1. – *Obr.* 8.



**Obr. 8.** Nelahozeves, roh ulic M. Turka a Letecké. Zlomek nádoby z doby stěhování národů (inv. č. Pr 12556).

12557 – část mísovité nádoby ve zlomcích: a/ větší část esovitého profilu s oblou výdutí, hrdlem nižším a prohnutě rozevřeným, jednoduchý okraj; na podhrdlí svazek 3 zhruba vodorovných oběžných žlábků, od nich až na max. výdutí sbíhá širší a mělká svislá kanelura; b/ zlomek z podhrdlí se žlábkou a kanelurou; c/ 4 další nezdobené zlomky z těla; povrch oboustranně hnědošedý, hladký, porušený; v. a/ (105), b/ (50). *Sklenář* 1969, 88; *týž* 1973, 23. – *Obr.* 7:19.

**8. Neurčeno – kosti**

**a) před čp. 166 (v souvislosti s 6b, patrně doba římská?)**

12514 – zlomek zvířecí ploché kosti, olámaný (záměrně?, z 1 strany řezaný) do hrotitého tvaru, na lícni ploše několik kratších paralelních zářezů; d. 90. *Sklenář* 1973, 23. – *Obr.* 7:20.

**b) před čp. 167 (v souvislosti s 3b, patrně únětická kult.)**

12145 – zvířecí kosti (9 kusů – zlomky dlouhých kostí, obratle – vesměs skot? neurčeno). *Sklenář* 1973, 22.

**c) před čp. 168 (v souvislosti se 6d, patrně doba římská?)**

12155–56 – zlomek kančího klu a opálený zlomek větší zvířecí kosti (neurčeno).

**ZHODNOCENÍ**

Rovina při řece s úrodnou půdou v relativně teplé oblasti Mělnické kotliny, chráněná přitom před západními větry, měla potenciál pro trvalé a husté zemědělské osídlení, což se začalo ukazovat už při výstavbě rozsáhlého potravinářského závodu v letech 1929–32 a pak zejména při jeho rozšiřování od 50. let s vrcholem v letech 1964–74. Na poměrně velké ploše bylo však prokázáno prakticky výhradně roz-

před čp.	lineární	vypíchaná	únětická	knovízská	d. halštatská	doba římská	d. stěh. nár.
	Lk	Vk	Úk	Kk	Dh	Dř	Sn
156			12832	12508		12507, 12763-75, 12831, 12833	
166						12509-515	
167	12468-69	12133	12135-43 12778-87	13069, 14078	14080-82	12134, 12470-88, 12516, 14079ab	
168						12146-54, 12455-56, 12517-21	
171						12522-35	
178						12489-98	
183		12471		12539	12549, 12551	12499-506, 12536-8, 12540-41, 12544, 12548, 12554	
202			12158	12157			
225	12776-77	12834					
247					13070		
248						12788	
299						12556	12557

**Tab. 1.** Nelahozeves, Zagarolská ul. – rozmístění nálezů před jednotlivými domy.

				Lk Vk		Vk				Lk Vk
		Úk Kk		Úk Kk		Kk			Úk Kk	
	Dh			Dh		Dh				
Dř			Dř	Dř	Dř	Dř	Dř	Dř	Dř	
248	247	202	168	167	178	183	166	171	156	225

**Tab. 2.** Nelahozeves, Zagarolská ul. – sled popisných čísel domů ve směru od jihu (vlevo) k severu.

sáhlé osídlení knovízské kultury v mladší době bronzové (Sklenář 2014); stopy jiných období tu nebyly zachyceny kromě ojedinělých zlomků keramiky zvoncovitých pohárů, starší únětické a laténské.

Přes nesrovnatelně menší odkryv se jako náleзовě rozmanitější projevilo území těsně navazující na tovární areál PTZ na jižní straně a pokračující do postupně se zužujícího prostoru mezi řekou a terasovým stupněm směrem k dnešní obci Nelahozeves.

Nevelká plocha odkrytá úzkým řezem-sondou v podobě výkopu pro vodovod ukázala bohatý sled pravěkého a protohistorického osídlení – kupodivu mimo mladší dobu bronzovou, jejímž zájmem zřejmě dostatočovala plocha sousedící na severu, takže tady se projevila (zatím?) jen nevýrazně. Přitom dosud se poměrně úzký pás mezi řekou a terasovým stupněm jevil jako pro osídlení méně přitažlivá spojnice mezi bohatými polykulturními prostory Kralup n. Vlt. a Vepřku – Nové Vsi.

Z povahy „vzorkovací sondy“ vyplývá, že získaný materiál, v podstatě jen náhodně zastížený a výběrově uchovaný, není příliš reprezentativní. Podle rozmístění nálezů (viz tab. 2) se ukazuje, že neolitické osídlení se vyskytuje pouze v severní polovině linie a totéž platí i o nejbohatší složce, době římské. Ostatně je tato polovina obecně bohatší na nálezy, jejichž největší množství pochází z úseku před domy 168–183. Musíme ovšem vzít v úvahu, že před zástavbou byl zdejší povrch po staletí obděláván a zejména hlubší orba od 19. století mohla původní rozložení nálezů i silněji pozměnit, jak naznačují zlomky patrně téže nádoby před domy čp. 247 a 167 (inv. č. 13070 a 14082).

Výše uvedený popis materiálu ukazuje, že zdejší osídlení začíná již v neolitu keramikou lineární (patrně středního stupně) a vypíchanou (spíše mladší). Eneolit se v materiálu s jistotou neprojevuje, zato kultura únětická je tu opět poměrně četná, zatímco knovízská, jak už řečeno, jen vzácná; totéž platí o halštatu. Doba laténská není v nálezech jednoznačně prokázána (určitá část běžné užitkové keramiky není ovšem v takto vzniklém souboru jednoznačně klasifikovatelná a připouští více možností). Zato doba římská, doložená zde od starší do pozdní, představuje těžiště všech zdejších nálezů. Je zajímavé, že zhruba stejný časový rozsah naznačují nálezy učiněné téměř přímo naproti přes řeku západně od Veltrus (Sklenář 1982, 402); jedno či dvě pohřebiště z doby římské známe ze starších nálezů na katastru obce Uhy (asi 2 km na SZ – Kovandová 2015, 18).

Počet keramických zlomků doby římské přesahuje počet všech ostatních a naznačuje, že osídlení v tomto prostoru bylo intenzivní a dlouhodobé či opakované. Z materiálu je patrné, že je tu třeba počítat s osídlením starší i mladší až pozdní doby římské, některé průběžné tvary ukazují i na možnost zastoupení doby stěhování národů, jinak z tohoto prostoru dosud nedoložené. To potvrzují i pozoruhodné zlomky dvou nádob, nalezené samostatně stranou od lineárního výkopu na parcele k čp. 299, z nichž jeden patří bezpečně době stěhování národů.

Raně středověké (slovanské) osídlení se tu neobjevilo, patrně se už soustřeďovalo do prostoru starých vesnic v jižním i severním sousedství (Nelahozeves a Ouholice). Okrajové zlomky dvou zřejmě situovitých nádob inv. č. Pr 12146–7 odpovídají „pražskému typu“ z časně slovanské doby, ale zřejmě patří rovněž do rámce materiálu doby římské až stěhování národů, i když jedno z nemnoha známých sídlišť s touto keramikou bylo zkoumáno jen asi 3 km východně odtud u Všestud (Zeman 1976, 163–166) a další nálezy známe od sousedních Vojkovic, což není běžná koncentrace.

S vědomím uvedené neúplné spolehlivosti přesné lokalizace nálezů, nicméně co nejpřesněji v rámci daných možností jsou nálezy (resp. jejich inv. čísla) uspořádány jednak do tabulky podle dob/kultur a popisných čísel, před nimiž byly nalezeny (tab. 1), jednak geograficky na lince schematicky ukazující polohu popisných čísel a kultur k nim patřících (tab. 2), aby se ukázaly možnosti případných koncentrací.

Dalšímu podrobnému vyhodnocení materiálu ubírá na významu náhodnost tohoto „vzorkování“ a nedostatek přesných nálezových údajů. U materiálu z liniového výkopu může jít o předměty více či méně přemístěné snad už přírodním činitelem, pozdější hospodářskou činností a přinejmenším v průběhu hloubení. Popis lokality se tedy omezuje na výčet komponent, upozornění na jejich výskyt a informativní zhodnocení dosud nepublikované akce; pokud by došlo v dané poloze k dalším nálezům či akcím odborně vedeným, je tento přehled k dispozici a může být využit k jejich orientaci, doplnění a upřesnění – tím spíše, že z tohoto prostoru (mezi původní Nelahozevesí a areálem továrny PTZ) nebyly dosud známy žádné jiné nálezy.

## PRAMENY A LITERATURA

Regionální muzeum v Mělníku – Archiv nálezových zpráv (vše předal V. Fencel):

- čj. 37/68 (i.č. Pr 12133–158, duben–květen, 28. 5.)
- čj. 46/68 (i.č. Pr 12468–506, výkop 3. 7., zaslal V. Fencel 10. 7. – Fenclova NZ č. 1)
- čj. 50/68 (i.č. Pr 12507–541, nálezy 25. 7. a násl., zaslal V. Fencel 1. 9.)
- čj. 53/68 (i.č. Pr 12544–545, zaslal V. Fencel 16. 9.)
- čj. 54/68 (i.č. Pr 12556–557, předal p. Hromádka V Fenclovi 2. 9., zaslal V. Fencel 16. 9.)
- čj. 72/68 (i.č. 12763–788, výkopy 4. 11., 13. 11., 23. 11, 26. 11, předal V. Fencel )
  - (i.č. 12831–834, sběr V. Fencel 4. 4. 1969)
  - (i.č. 13069–70, sběr V. Fencel 21. 4. 1969)
  - (i.č. 14078–82, předáno V. Fenclovi 16. 4. 1970).

Jiráň, L. 1991: Vývoj osídlení v mladší a pozdní době bronzové na území dnešního okresu Mělník, Archeologické rozhledy 43, 90–119, 179–180.

Kovandová, L. 2015: Pravěk Velvarska. Zprávy České archeologické společnosti – Suppl. 96. Praha.

Sklenář, K. 1969: Nelahozeves, o. Mělník, Bulletin Záchraného oddělení Archeologického ústavu ČSAV v Praze, 6/1968, 87–88.

Sklenář, K. 1973: Vlastivědné muzeum v Mělníku – katalog pravěké sbírky II. Zprávy Československé společnosti archeologické při ČSAV – Supplément 10. Praha.

Sklenář, K. 1975: Nelahozeves, o. Mělník, Výzkumy v Čechách 1971, 96.

Sklenář, K. 1982: Pravěké nálezy na Mělnicku a Kralupsku II. Mělník.

Sklenář, K. 1985: Vlastivědné muzeum v Mělníku – katalog pravěké sbírky III. Zprávy Československé společnosti archeologické při ČSAV č. 29. Praha.

Sklenář, K. 2014: Knovízské sídliště u Nelahozevsi na Kralupsku, Archeologie ve středních Čechách 18, 97–139.

Zeman, J. 1976: Nejstarší slovanské osídlení Čech, Památky archeologické 47, 115–235.

Žebera, K. 1972: Kvartér Podřipska (II. část), Sborník geologických věd A – Anthropozoikum 6, 7–32.

### Funde beim Wasserleitungsbau in Nelahozeves (Bez. Mělník) in den Jahren 1968–69

Im Jahre 1968 wurden bei der Legung der Wasserleitungsrohren längs der Zagarolská-Strasse am Nordende der Gemeinde Nelahozeves am linken Ufer der Vltava/Moldau archäologische Funde aus verschiedenen Zeitperioden der Ur- und Frühgeschichte zufällig gemacht und im Auswahl für das Bezirksmuseum in Mělník gerettet. Der 80 cm breite und 120 cm tiefe Graben hat nur mehrere Keramikfragmente und einige Tierknochen geboten; keine Objekte, einen Feuerstellenrest (?) ausgenommen, hat man beobachtet.

Während auf der relativ ausgedehnten Fläche des Betriebskomplexes PTZ in unmittelbarer nördlicher Nachbarschaft praktisch nur dichte Besiedlung der jungbronzezeitlichen Knovízer Kultur erwiesen ist (Sklenář 2014), zeigen die Muster des archäologischen Materials aus der Zagarolská-Str. weit bunteres Bild. Unter den Keramikfragmenten ist schon Neolithikum (Linear- und Stichbandkeramik), wie auch die Úněticer Kultur der älteren Bronzezeit, vorausgesetzte Knovízer Kultur dagegen nur schwach belegt, ähnlich wie Hallstattzeit. Den Schwerpunkt der Funde bildet aber der häufige Keramikmaterial der älteren bis späten römischen Kaiserzeit, der hat sich im mittleren Teil der Länge des verfolgten Grabenabschnittes konzentriert. Nur ein, doch sehr prägnante, abseits von dieser Linie beim Hausbau gefundene Gefäßteil belegt in diesem Raum die Besiedlung der Völkerwanderungszeit, der aber auch ein Teil des minder ausgeprägten, als wahrscheinlicher kaiserzeitlich klassifizierten Scherbenmaterial angehören könnte. Einige Fragmente erinnern an sog. Prager Typus der frühslawischen Keramik, wahrscheinlicher aber auch sie zum jung-(spät-)kaiserzeitlichen Fundteil gehören.

Trotz dem fragmentarischen Charakter bietet das beschriebene Material einen wichtigen Durchsicht in die ältere Besiedlung dieses archäologisch bisher unbekanntes Raumes beim Ufer der Moldau zwischen dem Dorf- und dem Fabrikareal von Nelahozeves.

(Deutsch von Karel Sklenář)

**Abb. 1.** Die Fundstelle auf der Basalkarte (die schwarze Linie bezeichnet den betreffenden Abschnitt der Zagarolská-Str.).

**Abb. 2.** Geologische Karte der Gegend der Fundstelle (Balatka – Sládek 1962, Beil. 1). Pleistozäne Moldauterrassen: 1 – IIIa, 2 – III b, 3 – VIIIb (die Lokalität mit Marke bezeichnet), 4 – VIIa, 6 – Talaue VIII d.

**Abb. 3.** Zagarolská-Str. auf der Grundstückevidenzkarte (mit den Konskriptionsnummern der Häuser).

**Abb. 4.** Luftaufnahme des Nordteils der Zagarolská-Str. am Ende der 90. Jahren (Foto Jan Tiller).

**Abb. 5.** Nelahozeves, Zagarolská ul. Keramische Fragmente: 1 – Inv. Nr. Pr 12776; 2 – 12777; 3 – 12468; 4 – 12471; 5 – 12133; 6 – 12778; 7 – 12834; 8 – 12780; 9 – 12469; 10 – 12136; 11 – 12141; 12 – 12779; 13 – 12539; 14 – 12781; 15 – 13069; 16 – 12158; 17 – 12136; 18 – 12139.

**Abb. 6.** Nelahozeves, Zagarolská ul. Keramische Fragmente: 1 – Inv. Nr. Pr 12507; 2 – 12763; 3 – 12831; 4 – 12766; 5 – 12770; 6 – 12768; 7 – 12767; 8 – 12764; 9 – 12511; 10 – 12509; 11 – 12512; 12 – 12513; 13 – 12515; 14 – 12510; 15 – 12486; 17 – 12479; 18 – 12476; 19 – 12475; 20 – 12485; 21 – 12477; 22 – 12521; 23 – 14079a; 24 – 14079b; 25 – 12147; 26 – 12146.

**Abb. 7.** Nelahozeves, Zagarolská ul. Keramische Fragmente: 1 – Inv. Nr. Pr 12518; 2 – 12517; 3 – 12490; 4 – 12489; 5 – 12496; 6 – 12502; 7 – 12500; 8 – 12491+495; 9 – 12506; 10 – 12536; 11 – 12537; 12 – 12544; 13 – 12540; 14 – 12554; 15 – 14080; 16 – 12548; 17 – 14081; 18 – 14082; 19 – 12557; 20 – 12514.

**Abb. 8.** Nelahozeves, die Ecke der M. Turek-Str. und Letecká-Str. Fragment eines Gefäßes aus der Völkerwanderungszeit (Inv. Nr. Pr 12556).

**Taf. 1.** Nelahozeves, Zagarolská-Str. – Verzeichnis der Funde vor einzelnen Häusern. Lk – Linearbandkeramik, Vk – Stichbandkeramik, Úk – Úněticer Kultur, Kk – Knovíz/Štítarar Kultur, Dh – Hallstattzeit, Dř – römische Kaiserzeit, Sn – Völkerwanderungszeit.

**Taf. 2.** Nelahozeves, Zagarolská-Str. – die Folge der Häuser vom Süden (links) nach Norden.