

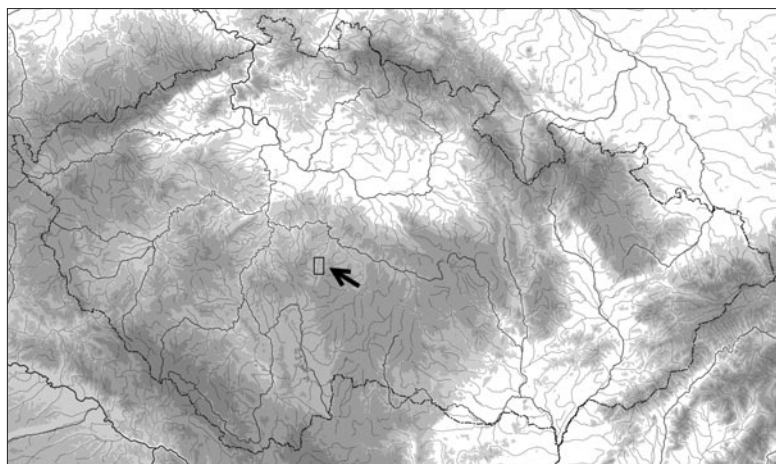
Několik nových předneolitických nálezů na středním toku Blanice na Benešovsku

Petr Šída – Vladimír Prokop – Petr Menšík

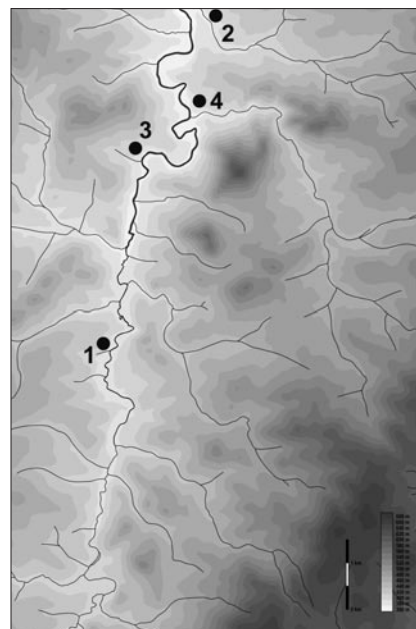
1. ÚVOD

Oblast středního toku řeky Blanice se nachází v jihovýchodní části Benešovska. Toto území se vyznačuje méně kvalitními přírodními podmínkami s nadmořskou výškou, která se pohybuje mezi 400 a 600 metry. Tato oblast byla pokládána v období pravěku v podstatě za liduprázdnou, pouze s několika ojedinělými nálezy pravěkých, převážně kamenných artefaktů (souhrnně viz *Rak 1976*). Jedinou výjimku vybočující z pravidla představovalo pozdně halštatské hradiště na Velkém Blaníku (*Čtverák et al. 2003*, 189–190 s lit.). Zejména díky aktivitám Vladimíra Prokopa z Tábora a Václava Šnajdra z Kamberku byly na tomto území zjištěny nové, především předneolitické lidské aktivity (souhrnně viz *Chvojka et al. 2016*). Od této publikace byly zdokumentovány další artefakty nalezené na známých lokalitách Louňovice pod Blaníkem 2, Louňovice pod Blaníkem 4 a Kamberk 5 a díky povrchové prospekci V. Prokopa se podařilo objevit nové doklady osídlení na katastru obce Kondrac. Nálezy z těchto čtyř lokalit jsou předmětem tohoto příspěvku.

Území, kterému bude věnována pozornost, je možné vymezit pásem o délce cca 20 km a šířce necelých 10 km podél středního toku řeky Blanice mezi hranicí Benešovska a Táborska severně od města Mladá Vožice na jihu a Vlašimí na severu (*obr. 1 a 2*).¹



Obr. 1. Poloha sledovaného mikroregionu středního toku vlašimské Blanice na mapě České republiky. Mapový podklad M. Ernée.



Obr. 2. Nově zjištěné a o nové nálezy předneolitických artefaktů rozšířené lokality. Číslo lokalit na mapě odpovídají číslům v textu. Mapu vytvořili K. Vávra a P. Menšík.

¹ Přírodní charakteristika sledované oblasti a dějiny dosavadního výzkumu pravěku a raného středověku na Podblanicku byly publikovány v minulém souhrnu (*Chvojka et al. 2016*, 91–93).

2. SOUPIS NOVÝCH PŘEDNEOLITICKÝCH LOKALIT A NÁLEZŮ ZE STŘEDNÍHO TOKU BLANICE

1. Kamberk 5

Akce: sběr Vladimíra Prokopa v roce 2013.

Lokalizace: asi 400 m SV od středu obce Předbořice, trať Na Padělku/Na Čtvrčkách nad tokem řeky Blanice, n. v. 412 m. Koordináty: N-49 36 553, E-014 50 068.

Uložení: Jihočeské muzeum v Českých Budějovicích.

Literatura: 2 ks štípané industrie (amorfní zlomek z křišťálu a čepel z kyselého vulkanitu, mezolit?) publikovány (*Chvojka et al. 2016, 96–97*) jako lokalita Předbořice, zde uvedený artefakt nepublikován.

Popis artefaktů: nově nalezen 1 kus kamenné štípané industrie.

1. Úštěpové jádro z fragmentu křišťálu, délka 2,6 cm, šířka 1,8 cm a výška 1,4 cm. Nekresleno.

Datace: mezolit, jádro odpovídá metrikou i použitou surovinou, s datací předchozích artefaktů není v rozporu.

2. Kondrac

Akce: sběr Vladimíra Prokopa v roce 2015.

Lokalizace: asi 300 m Z od obce Dub, na mírné terase nad soutokem bezejmenného potoka s řekou Blanící, n. v. 406 m. Koordináty: N-49 40 589, E-014 51 551.

Uložení: Jihočeské muzeum v Českých Budějovicích.

Literatura: nepublikováno – nová lokalita.

Popis artefaktů: nalezeno deset kusů kamenné štípané industrie.

1. Amorfní zlomek z fragmentu šedého opálu, délka 2 cm, šířka 1,2 cm a výška 0,6 cm. Nekreslen.

2. Úštěp z fragmentu hnědého opálu, úprava patky typu D (několik hrubých negativů), kůra fragmentu kryje 45 % dorzální strany úštěpu, délka 3,1 cm, šířka 2 cm a výška 1,2 cm. Nekreslen.

3. Úštěp z fragmentu červeného opálu, úprava patky typu D, délka 0,8 cm, šířka 1,5 cm a výška 0,3 cm. Nekreslen.

4. Amorfní zlomek z fragmentu křišťálu, délka 3,3 cm, šířka 2,7 cm a výška 1,3 cm. Nekreslen.

5. Vrub na čepeli BC (bez bazální partie) z fragmentu křišťálu, délka 2,9 cm, šířka 1,45 cm a výška 0,6 cm (*obr. 3:1*).

6. Amorfní zlomek z fragmentu křišťálu, délka 2,2 cm, šířka 1,5 cm a výška 0,7 cm. Nekreslen.

7. Amorfní zlomek z fragmentu křišťálu, délka 1,8 cm, šířka 1,55 cm a výška 1,15 cm. Nekreslen.

8. Amorfní zlomek z fragmentu křišťálu, délka 1,45 cm, šířka 1 cm a výška 0,7 cm. Nekreslen.

9. Amorfní zlomek z fragmentu křišťálu, na části povrchu doložena eolizovaná kůra primární suroviny, délka 1,1 cm, šířka 0,9 cm a výška 0,4 cm. Nekreslen.

10. Amorfní zlomek z fragmentu křišťálu, délka 0,95 cm, šířka 0,6 cm a výška 0,25 cm. Nekreslen.

Datace: mezolit, tomu odpovídá jak provedení nástroje, tak metrika úštěpů a použité suroviny.

3. Louňovice pod Bláníkem 2

Akce: sběr Vladimíra Prokopa v roce 2013.

Lokalizace: pole v trati U Kříže, též Kozlovina, nad soutokem bezejmenného potoka s řekou Blanící, 800 m JZ od kaple v osadě Světlá a 950 m SZ od zámku v Louňovicích, n. v. okolo 420 m. Koordináty: N-49 38 676, E-014 50 519.

Uložení: Jihočeské muzeum v Českých Budějovicích.

Literatura: 2 ks štípané industrie (drobné úštěpové jádro a úštěp z bílého opálu, mezolit?) publikovány (*Chvojka et al. 2016, 96*), zde zmíněné artefakty nepublikovány.

Popis artefaktů: nově nalezeny 4 kusy kamenné štípané industrie a manuport suroviny.

1. Reziální jádro z fragmentu křišťálu, délka 4,7 cm, šířka 3,7 cm a výška 3,2 cm. Nekresleno.

2. Amorfní zlomek z fragmentu pro přepálení neurčitelného silicitu, délka 1,6 cm, šířka 0,85 cm a výška 0,3 cm. Nekreslen.

3. Přepálený amorfní zlomek z fragmentu bavorského rohovce ortenburské jury, délka 2,4 cm, šířka 1,8 cm a výška 0,95 cm. Nekreslen.

4. Škrabadlo z fragmentu bavorského rohovce ortenburské jury, délka 2,2 cm, šířka 2 cm a výška 0,8 cm (*obr. 3:2*).

5. Valounek kvarcitu beze stop po štípaní, patrně donesená surovina.

Datace: mezolit, jádro i škrabadlo odpovídá metrikou mezolitu, stejně tak nevylučují mezolitické stáří ani použité suroviny, s datací předchozích artefaktů není datace v rozporu.

4. Louňovice pod Bláníkem 4

Akce: sběr Vladimíra Prokopa v roce 2013.

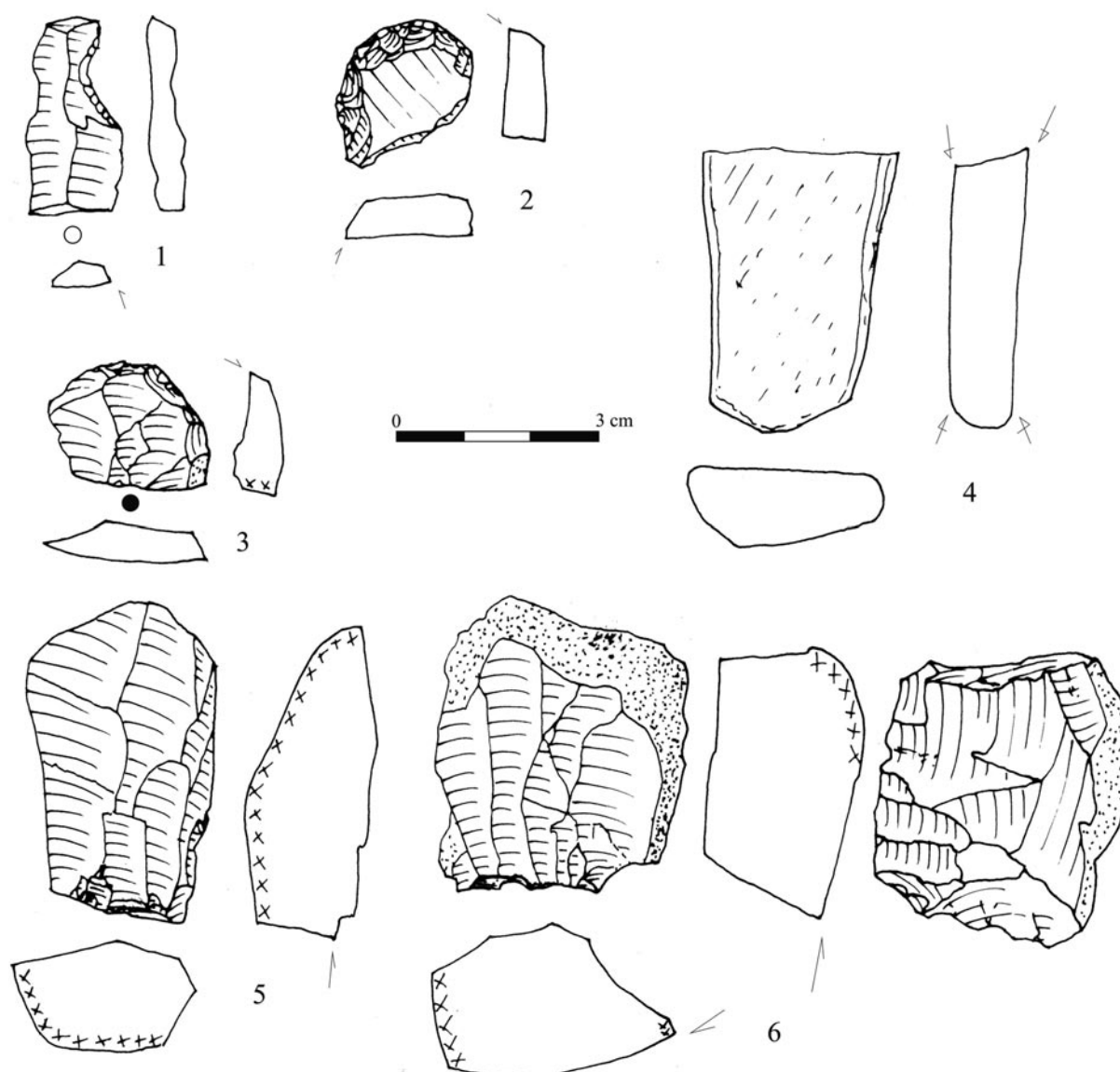
Lokalizace: pole severně od soutoku Blanice s potokem Brodce, 850 m SV od kaple v osadě Světlá a 2200 m SSV od zámku v Louňovicích. Koordináty: N-49 39 255, E-014 51 534.

Uložení: Jihočeské muzeum v Českých Budějovicích.

Literatura: 5 ks štípané industrie (škrabadlo, čepel, úštěp a dva amorfní zlomky spolu se třemi kusy suroviny, pozdní paleolit až mezolit) publikováno (*Chvojka et al. 2016, 96, obr. 3:7*), zde zmíněné artefakty nepublikovány.

Popis artefaktů: nově nalezeny 3 kusy kamenné štípané industrie, zlomek brousku a 18 kusů suroviny (křišťál).

1. Škrabadlo na úštěpu z hlízy rohovce typu Krumlovský les, úprava patky typu A (kůra suroviny), kůra má černou patinu, délka 2 cm, šířka 2,4 cm a výška 0,8 cm (*obr. 3:3*).



Obr. 3. *Industrie: 1 – Kondrac 1, artefakt 5, vrub na čepeli z křišťálu; 2 – Louňovice pod Blaníkem 2, artefakt 4, škrabadlo z bavorského rohovce; 3–6 – Louňovice pod Blaníkem 4, 3 – artefakt 1, škrabadlo z rohovce typu Krumlovský les, 4 – artefakt 4, brousek z břidlice, 5 – artefakt 2, jádro z rohovce typu Krumlovský les, 6 – artefakt 3, jádro z rohovce typu Krumlovský les.*

2. Čepelové jádro z hlízy rohovce typu Krumlovský les, kůra má černou patinu, délka 4,7 cm, šířka 2,95 cm a výška 2 cm (obr. 3:5).

3. Dvoupodstavové čepelové jádro z hlízy rohovce typu Krumlovský les, kůra má černou patinu, délka 4,3 cm, šířka 3,75 cm a výška 2,35 cm (obr. 3:6).

4. Zlomek brousku z fragmentu břidlice, délka 4,2 cm, šířka 2,85 cm a výška 1,15 cm (obr. 3:5).

5.–22. Celkem 18 krystalů křišťálu, surovina.

Datace: pozdní paleolit až mezolit, škrabadlo může být jak pozdně paleolitické, tak mezolitické, metrika jader spíše odpovídá staršímu z obou období, přesněji zatím nejsme schopni kolekci zařadit.

3. VYHODNOCENÍ A CHRONOLOGICKÉ ZAŘAZENÍ NÁLEZŮ

Na Podblanicku bylo doposud identifikováno 14 lokalit paleolitického až mezolitického stáří (Chvojka *et al.* 2016). K tomuto počtu se podařilo připojit další jednu lokalitu a na třech starších se podařilo rozšířit množství artefaktů. Všechny nové kolekce jsou menší s rozsahem do deseti kusů štípané industrie. Upřesnit se nově podařilo dataci lokalit Kamberk 5 (Předbořice – mezolit) a Louňovice pod Blaníkem 2

(taktéž mezolit). Datace lokality Louňovice pod Blaníkem 4 zůstala stejná. Nově objevenou lokalitu Kondrac můžeme zařadit do mezolitu.

Nejvíce kolekcí Podblanicka můžeme pouze podmíněčně datovat do širšího rozsahu pozdní paleolit až mezolit (5 lokalit). Industrie svým charakterem odpovídá pozdně paleolitickému až mezolitickému stáří, ale v kolekcích se nevyskytují žádné výrazné prvky. Nově můžeme zařadit artefakty z celkem tří lokalit jistě k mezolitu na základě typických surovin, metriky jader a výrazných nástrojů (Kamberk 5, Kondrac, Louňovice pod Blaníkem 2). Jednu lokalitu můžeme na základě slabé patinace podmíněčně přiřadit pozdnímu paleolitu (Louňovice pod Blaníkem 3). Dataci všech těchto lokalit bude třeba dále upřesnit po rozhojnění kolekcí.

Jednu lokalitu lze do širšího rozsahu pozdní paleolit až mezolit zařadit jistě (Louňovice pod Blaníkem 4) na základě přítomnosti typického nástroje. Tři lokality můžeme na základě typických nástrojů a patinace přiřadit pozdnímu paleolitu (Kamberk 1 a 2, Louňovice pod Blaníkem 1). Nejvýraznější je v tomto ohledu největší kolekce z Louňovic pod Blaníkem 1, kde drobné vrtáky upomínají na epimagdalénien.

Poslední lokalitou Podblanicka je Křížov pod Blaníkem 1, patříci kulturně do okruhu mladopaleolitických industrií. Nejpravděpodobnější dataci je magdalénien.

Nárůst počtu nálezů od roku 2016 není nikterak závratný, přesto ale můžeme oblast považovat za pokračování blízkého Táborska (Prokop – Menšík – Šída 2010) a jižních Čech (Vencl a kol. 2006), a v tomto kontextu lze očekávat další nárůst počtu nálezů.

4. ZÁVĚR

Na základě prozatím prostorově omezených povrchových sběrů v oblasti středního toku Blanice se podařilo v posledních letech odhalit 15 nových předneolitických lokalit. Tato skutečnost ukazuje na prozatím nevyčerpaný potenciál této oblasti. Minimálně v období pozdního paleolitu a mezolitu lze předpokládat stálejší přítomnost lovecko-sběračských skupin a jejich pohyb podél vodních toků. Díky počínajícímu výzkumu nelze blíže specifikovat charakter a strukturu osídlení. Další prospekce regionu pravděpodobně rozšíří množství artefaktů na známých polohách a vzroste i počet lokalit, které umožní začlenění a propojení tohoto méně poznaného území se sousedními lépe poznanými regiony (jižní Čechy, Vysočina).

LITERATURA

- Čtverák, V. – Lutovský, M. – Slabina, M. – Smejtek, L. 2003: Encyklopedie hradišť v Čechách. Praha.
- Chvojka, O. – Menšík, P. – Prokop, V. – Šída, P. 2016: Nové doklady pravěkého a raně středověkého osídlení na středním toku Blanice na Benešovsku, Archeologie ve středních Čechách 20, 91–102.
- Prokop, V. – Menšík, P. – Šída, P. 2010: Nové doklady předneolitického osídlení Táborska, Archeologické výzkumy v jižních Čechách 23, 5–24.
- Rak, J. 1976: Pravěk a středověk Benešovska v archivu AÚ ČSAV, Sborník vlastivědných prací z Podblanicka 17, 187–192.
- Vencl, S. a kol. 2006: Nejstarší osídlení jižních Čech. Paleolit a mesolit. Praha.

Einige neue vorneolithische Funde am Mittellauf des Flusses Blanice in der Umgebung von Benešov

Seit der letzten publizierten Zusammenfassung der vorneolithischen Besiedlung des Gebietes am Mittellauf der Blanice (Chvojka et al. 2016) dokumentierte man weitere Artefakte, die auf den wohlbekanntesten Fundstellen Louňovice pod Blaníkem 2 und 4 und Kamberk 5 entdeckt wurden. Dank der Oberflächenprospektion wurden neue Siedlungsbelege auch im Katasterbezirk der Gemeinde Kondrac gefunden. Alle vier behandelten Fundstellen lassen sich ins Mesolithikum einordnen.

(Deutsch von Jana Kličová)

Abb. 1. Lokalisierung der behandelten Mikroregion am Mittellauf des Flusses Blanice auf der Karte der Tschechischen Republik.

Abb. 2. Fundstellenkarte mit Neufunden.

Abb. 3. Steinindustrie: 1 – Kerbe auf einer Klinge aus Kristall; 2 – Kratzer aus bayerischem Hornstein; 3 – Kratzer aus dem Krumlovský les-Hornstein; 4 – Schleifstein aus Schiefer; 5, 6 – Kern aus dem Krumlovský les-Hornstein.

Petr Menšík, Katedra archeologie Filozofické fakulty Západočeské univerzity, Sedláčkova 15, 306 14 Plzeň
mensik.p@seznam.cz

Vladimír Prokop, Havanská 2837, 390 05 Tábor
archetypek@seznam.cz

Petr Šída, Katedra archeologie Filozofické fakulty UHK, náměstí Svobody 331, 500 02 Hradec Králové
petsida@seznam.cz
