

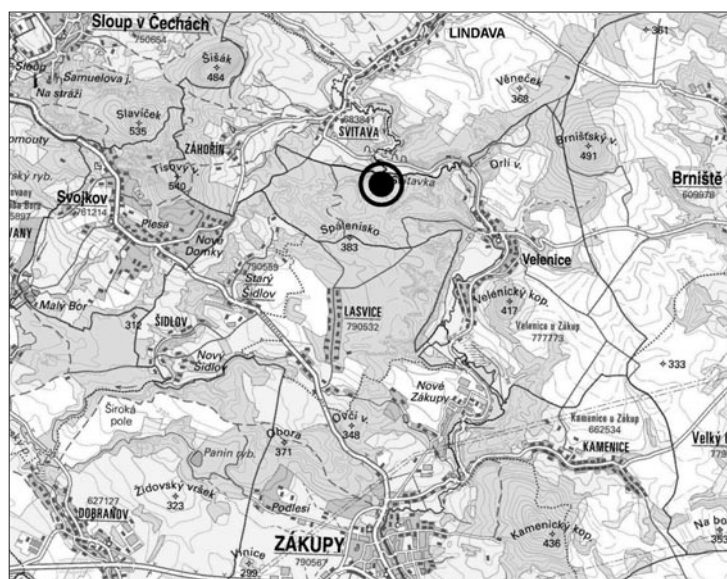
Zaniklá středověká ves s panským sídlem v lese Výrov u Velenic, okr. Česká Lípa

Vladimír Peša – Petr Jenč – Vojtěch Novák – Lenka Šoltysová
Romana Kočárová – Hana Pátková

1. ÚVOD

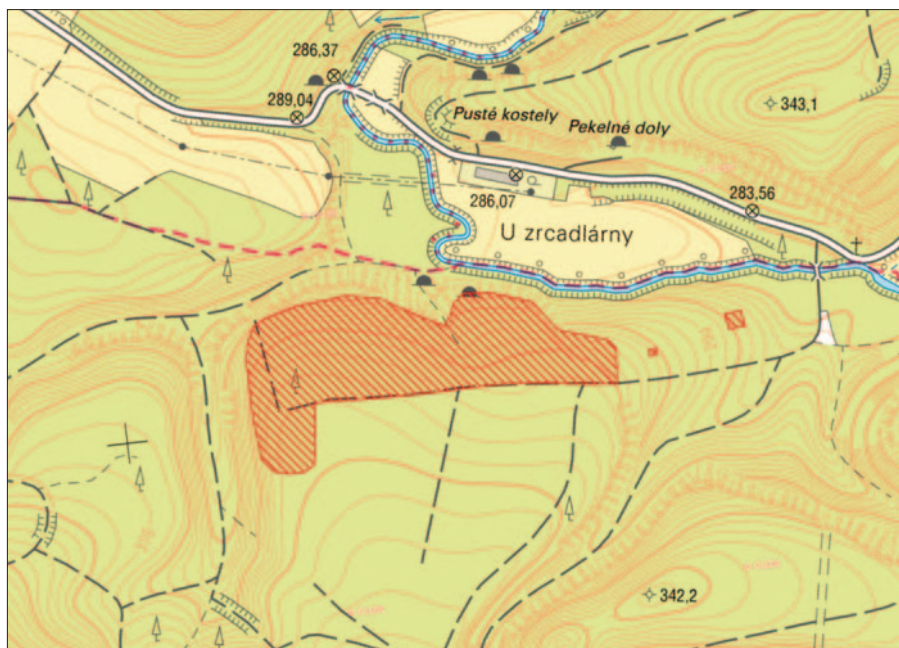
Záchranný archeologický výzkum vyvolaný výsadbou na lesních parcelách 273a a 273b, pozemku p. č. 597 v k. ú. Velenice u Zákup, poskytl zajímavé informace k podobě středověkého vesnického osídlení na Českolipsku. Archeologická akce (P. Jenč, V. Peša) proběhla v červnu 2013 na pěti lesních pasekách, 1,5 km od obce Velenice, formou povrchových sběrů a systematické prospekce detektory kovů.¹ Po starém Provodíně se jedná již o druhou, z větší části systematicky zdokumentovanou zaniklou středověkou ves na území tohoto okresu (Peša – Meduna 2013).

Devět kilometrů VSV od České Lípy a 4 kilometry severně od města Zákupy (obr. 1) se mezi obcemi Velenice, Svitava, Šidlov a Lasvice rozkládá les Výrov (Vejevov, Weiher Wald), připomínaný v roce 1554. Objevování jeho středověké minulosti začalo v roce 1986, kdy z prostoru malé skalní ostrožny s příkopem a tesaným podvalím získali Petr Randus z Nového Boru a poté František Gabriel s Jaroslavem Panáčkem malé soubory vrcholně středověké keramiky. Po nálezích H. Kadlčíkové v r. 1988 v pískovcovém lomu pod skálou (lokalita Pustý kostel 3; Peša 2004, 97–98) následovaly další sběry, které provedli v r. 1996 F. Gabriel a 1999 externí spolupracovník Vlastivědného muzea a galerie v České Lípě Marcel Rezler, který kromě toho získal keramický soubor z paseky asi 200–250 m východně od panského sídla. Terénní relikty v předpolí šíjového příkopu nenechaly F. Gabriela na pochybách, že patří zaniklé vsi, předpokládané v předhradí a spojované se záznamem k r. 1554, ale její přesnější rozsah a vymezení nebyly dále zkoumány (Gabriel – Panáček 2000, lokalita Velenice 02). Další nálezy z areálu panského sídla přinesl detektorový průzkum Josefa Rozuma ze Zákup kolem r. 2005 a v r. 2012 získal několik atypických



Obr. 1. Zaniklá středověká ves Výrov u Velenic, okres Česká Lípa. Poloha lokality.

¹ Na zajištění ZAV se podíleli terénní technici VMG v České Lípě Štěpán Havel a Vojtěch Novák, významnou pomocí přispěli studenti a spolupracovníci muzea. Detektorové prospekce se nezištně účastnili členové spolku Klub hledačů historie O. Nejedlý, T. Adam, J. Havlíček, K. Lang, J. Myška, P. Myška, T. Soukup, V. Šimek a F. Šusta. Všem patří velké poděkování za odvedenou práci.



Obr. 2. ZSO Výrov, s vyznačením rozsahu lokality na základě archeologického výzkumu a ojedinělých nálezů. Mapový podklad: cuzk.cz



Obr. 3. ZSO Výrov, skála s panským sídlem z údolí Svitávky. Všechny fotografie V. Peša.



Obr. 4. ZSO Výrov, panské sídlo od jihu: vpravo šíjový příkop, vlevo propadlina poddolované skály.

zlomků světlé hrnčiny Zdeněk Rydygr ze Zákup asi 20 m za šíjovým příkopem směrem od tvrziště. Prvotním podnětem k záchrannému výzkumu byl objev rozsáhlého výskytu středověké keramiky na dvou pasekách západně od panského sídla v dubnu 2013 (V. Peša).

2. PŘÍRODNÍ CHARAKTERISTIKA

Velenice leží v údolí potoka Svitávka, které jako další blízká údolí Panenského a Dobranovského potoka v severojižním směru protínají pískovcovou tabuli Ralské pahorkatiny mezi Lužickými horami, východním okrajem Českého (Benešovského) středohoří a řekou Ploučnicí. Předmětné území leží ve Cvikovské pahorkatině, vzniklé na turonských až coniackých křemenných, méně jílovitých a vápnitých pískovcích s četnými proniky třetihorních vulkanitů s nejvyšším bodem Ralsko 696 m. K území nejbližší leží Velenický kopec výšky 417 m, Spálenisko 383 m a výrazný neovulkanit Ortel 554 m. Pahorkatina se vyznačuje strukturálně denudačním georeliéfem pliocenních a staropleistocenních zarovnaných povrchů, širokých údolí vodních toků a s místy akumulací povrchu říčních teras, proluviálních kuželů a pokrývá sprašových půd (Demek – Mackovčín a kol. 2006, 96). Zkoumaný prostor ZSO představuje úzký pás na okraji pískovcové tabule z turonských pískovců jizerského souvrství (Geologická mapa ČR) vymezený na severu skalnatým svahem údolí Svitávky, která protéká bezprostředně pod lokalitou, a lesní cestou na jihu. Nadmořská výška okrajové části tabule se pohybuje mezi 300 a 318 m, údolní niva s meandrující Svitávkou leží o 20 m níže (obr. 2). Skalní blok s panským sídlem tvoří na údolní straně až

12 m vysoká pískovcová stěna, v jejíž spodní části se nachází prostorný skalní převis, v současnosti intenzivně využívaný k táboření (obr. 3). V sousedství převisu je skalní blok poddolován těžbou sklářského písku (tzv. Pustý kostel 3) z 2. poloviny 18. až počátku 19. století (Peša 2004), což mělo za důsledek deformaci části povrchu terénu panského sídla (obr. 4).

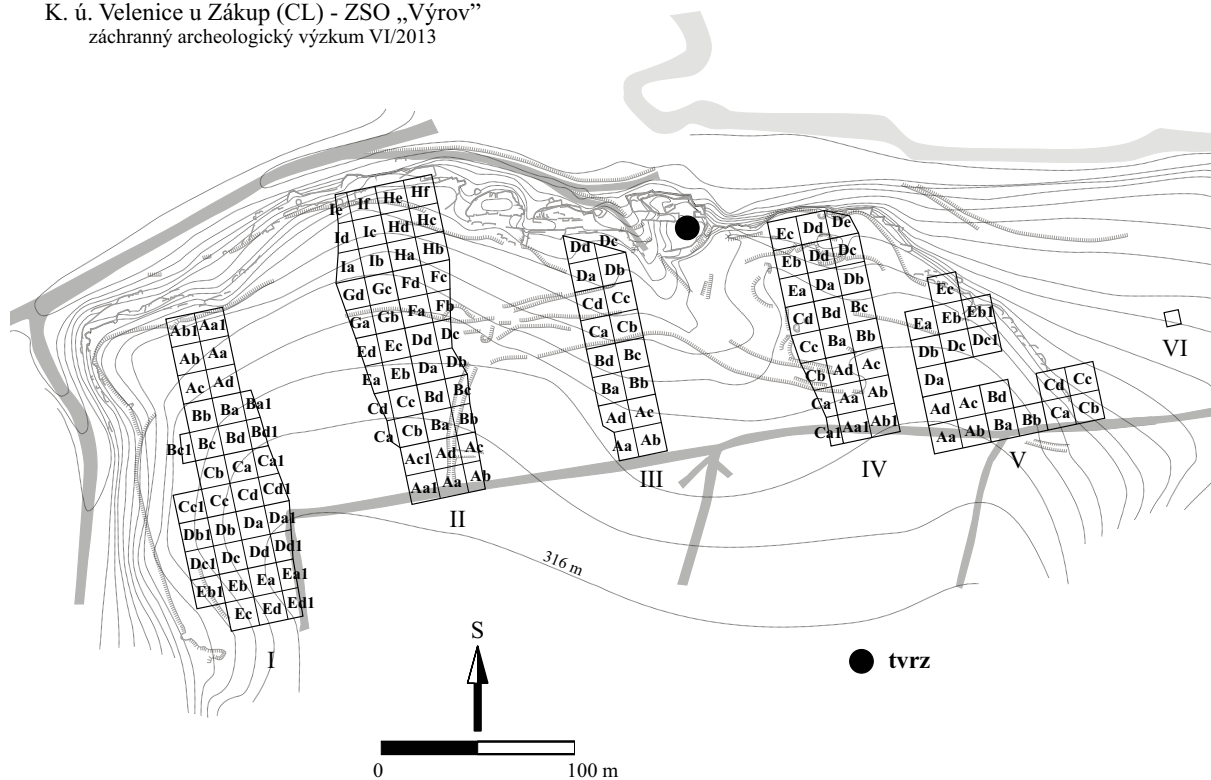
Klimaticky leží Velenice na rozhraní mírně teplých oblastí MT 9 a MT 7, které zaujímají větší část okresu Česká Lípa s výjimkou Lužických hor (Mackovčín – Sedláček – Kuncová eds. 2002, 28), klimatické podmínky tedy pro osídlení nebyly rozhodující. Půdní pokryv v prostoru ZSO je písčitojílovitý, překrytý slabou humózní vrstvou lesní hrabanky. Jižněji ve vyšších částech plošiny v okolí obce Lasvice tvoří pokryv sprašovitě hlíny (Geologická mapa ČR).

V rámci fytogeografického členění patří lokalita do obvodu Českomoravského mezofytika, okresu Ralsko-bezděžské tabule – 52 (Skalický 1988, 116). Dle mapy potenciální vegetace je území řazeno do brusinkové borové doubravy – asociace *Vaccinio vitis-idaeae-Quercetum* a niva Svitávky do střemchové jaseniny – asociace *Pruno-Fraxinetum* (Neuhäuslová ed. 1998, 62, 199). V současnosti je plocha včetně skalnatého svahu nad Svitávkou z větší části vykácená a probíhá na ní obnova. Vzrostlý vysoký les s dominantní borovicí lesní (*Pinus sylvestris*) se nachází již jen ve východní části prostoru (východně tzv. Pustých kostelů). V podrostu borovic dominuje borůvka (*Vaccinium myrtillus*) s roztroušenou brusinkou (*Vaccinium vitis-idaea*), vřesem (*Calluna vulgaris*) a lišejníkem dutohlávkou (*Cladonia* sp.). Břehy Svitávky lemují porosty olše lepkavé (*Alnus glutinosa*) s břehovým porostem s chrasticí rákosovitou (*Phalaris arundinacea*), liánou chmelem otáčivým (*Humulus lupulus*) a invazní křídlatkou japonskou (*Reynoutria japonica*). Na kontaktu se skalní stěnou rostou fragmenty kyselé bučiny se vzrostlými buky (*Fagus sylvatica*), z nichž někteří jedinci mohou dosahovat stáří i více jak 100 let. Ojediněle se vyskytuje i jedle bělokorá (*Abies alba*). Jižně od lesní cesty a pasek se rozkládá hospodářský les s borovicí lesní, smrkem ztepilým (*Picea abies*) a nepůvodní borovicí vejmutovkou (*Pinus strobus*) s velmi sporadickým bylinným podrostem tvořeným borůvkou, ale s vysokou pokryvností mechového patra. Vlastní zkoumané území je tvořené mýtinou s různověkými výsadbami v rozmezí 0–10 let. Převažuje borovice lesní, méně smrk, který při lesní cestě pochází i z přirozené obnovy ze sousedního vzrostlého lesa, a ojediněle i jedle. Bylinné i keřové patro mýtin tvoří běžné druhy typické pro tato stanoviště. Na pasekách, kde převládají písčité půdy, místy i se šterkopísky, dominují společenstva s metličkou křivolakou (*Avenella flexuosa*), která je indikačním druhem kyselých půd se zhoršeným rozkladem humusu, podobně jako další se vyskytující tráva medyněk měkký (*Holcus mollis*) a z bylin černýš luční (*Melampyrum pratense*). Jedná se o hemiparazitický druh, jehož nejčastějšími hostitelskými rostlinami jsou dřeviny z čeledi *Fagaceae*, *Pinaceae* a keříčky z čeledi *Vacciniaceae*. V případě lokality Výrov se jedná převážně o borovicí lesní a borůvku. Další bylinou rostoucí spíše na suchých místech je lnice květel (*Linaria vulgaris*). Z dalších rostlin zde roste hojně borůvka, vřes, roztroušeně i brusinka, ostřice lesní (*Carex sylvatica*) a kapradina kaprad' rozložená (*Dryopteris dilata*). Spontánně mýtiny zarůstají listnatými dřevinami – bukem lesním, dubem letním (*Quercus robur*), jeřábem ptačím (*Sorbus aucuparia*), krušinou olšovou (*Frangula alnus*) a břízou bělokorou (*Betula pendula*). Tyto dřeviny však nepřezijí první výchovnou těžbu a budou vykáceny. Lesní těžká technika, která se používá při těžbě dříví, je příčinou vzniku hlubokých vyježděných kolejí, které jsou z větší části roku zvodnělé. V těchto sekundárních biotopech rostou mokřadní rostliny, např. lipnicovitá tráva zblochan (*Glyceria* sp.), jejíž obilky v minulosti sloužily k přípravě pokrmů. Podél cesty a do mýtin proniká chrastice rákosovitá, která roste podél Svitávky. Dalším důsledkem těžby je i udusaná půda, která nepropouští vodu a tak se na mýtinách objevují vlhkomilné druhy, které by zde jinak nerostly. Tyto části pasek s poškozenou lesní půdou zarůstají běžné druhy sítin, sítina rozkladitá (*Juncus effusus*) a u nás nepůvodní sítina tenká (*Juncus tenuis*). I přes značné zásahy člověka, probíhající stovky let, se v lokalitě vyskytují stále druhy indikující původní společenstva (borovice lesní, jedle bělokorá, buk lesní, borůvka, brusinka, metlička křivolaká, medyněk měkký), ale zároveň zde rostou druhy, které jsou v České republice nepůvodní a patří k významným invazním druhům (např. křídlatka japonská, borovice vejmutovka).

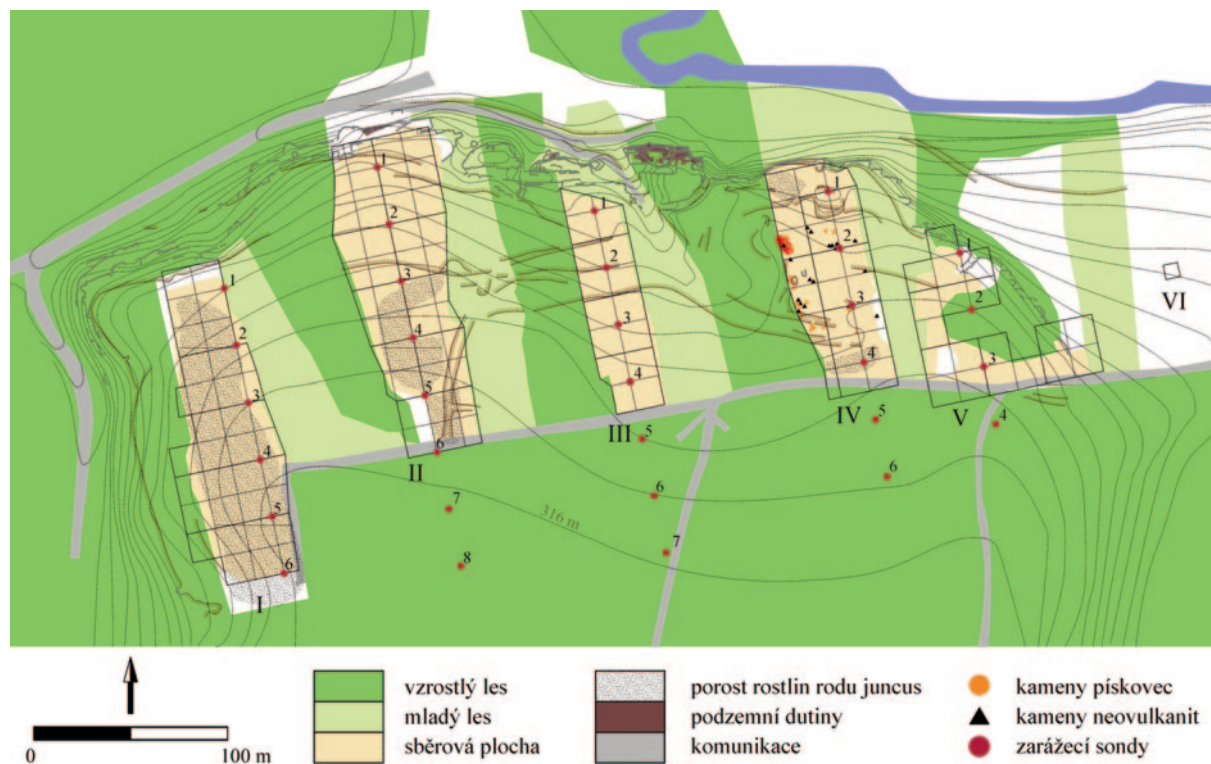
3. METODIKA VÝZKUMU

Metodika povrchového sběru vycházela ze zkušeností s předchozím průzkumem ZSO Starý Provodín (Peša – Meduna 2013) a byla využita stejná velikost kvadrantů (tj. 15 × 15 m) pro možnost porovnání výsledků z obou lokalit (obr. 5). Již u výsledků ze ZSO u Provodína jsme vznesli otázku, zda kumulace nálezově bohatých sektorů bez náznaků dělení na předpokládané sídelní jednotky je dána charakterem vývoje osídlení, anebo příliš velkými rozměry sektorů. Vzhledem k tomu, že z technických i geomorfologických důvodů nebylo v případě ZSO u Velenic možné zmenšení sektorů, zaměřili jsme alespoň v průběhu sběrů pozornost na prostorovou četnost výskytu keramiky v rámci jednotlivých sektorů.

K. ú. Velenice u Zákup (CL) - ZSO „Výrov“
záchranný archeologický výzkum VI/2013



Obr. 5. ZSO Výrov, přehled sektorů 15 × 15 m na pasekách I–V. Grafika všech plánů V. Novák.



Obr. 6. ZSO Výrov, ZAV 2013- Plán lokality s vynesním sběrových ploch a zarážecích sond. Zaměření a grafika Vojtěch Novák.

Tato úprava metodiky potvrdila, že sektory 15 × 15 m jsou příliš velké a pro budoucí prospekci nevhodné, neboť neumožňují oddělit sídelní jednotky v bližších odstupech. Zaměření lokality a terénních reliktní provedl Vojtěch Novák laserovým dálkoměrem s využitím mapových podkladů, zejména zdigitalizované mapy orientačního běhu (obr. 6). Zhruba měsíc po provedení základního povrchového sběru jsme provedli průzkum všech sektorů detektorem kovů a současně s ním druhý povrchový sběr keramiky, který rozšířil dosavadní soubor přibližně o čtvrtinu. Dále byla provedena sondáž pedologickým vrtákem (31 zarážecích sond) za účelem zjištění charakteru, struktury a mocnosti zemín v podélné ose každé paseky s přesahem do navazujícího smrkového lesa za cestou. Kvartérní pokryv v prostoru pasek dosahuje mocnosti maximálně 30 cm a je tvořen převážně písčitou až jílovitopísčitou zemínou nasedající na rozrušené skalní podloží. Tato uloženina postrádá až na výjimky hlinitou komponentu, bonita půdy není pro pěstební zemědělskou činnost příznivá. Výsledky výzkumu naznačují intenzivní erozní procesy v průběhu novověku. Ručně kopaná archeologická sondáž v místě realizována nebyla z důvodu značného poškození původních nálezových situací erozí a pozdějším lesním hospodařením. Menší množství archeologických nálezů (než u ZSO Provodín) bylo s největší pravděpodobností ovlivněno pokročilejším vzrůstem travin na pasekách v období vegetační sezóny, kdy sběr probíhal (obr. 7).

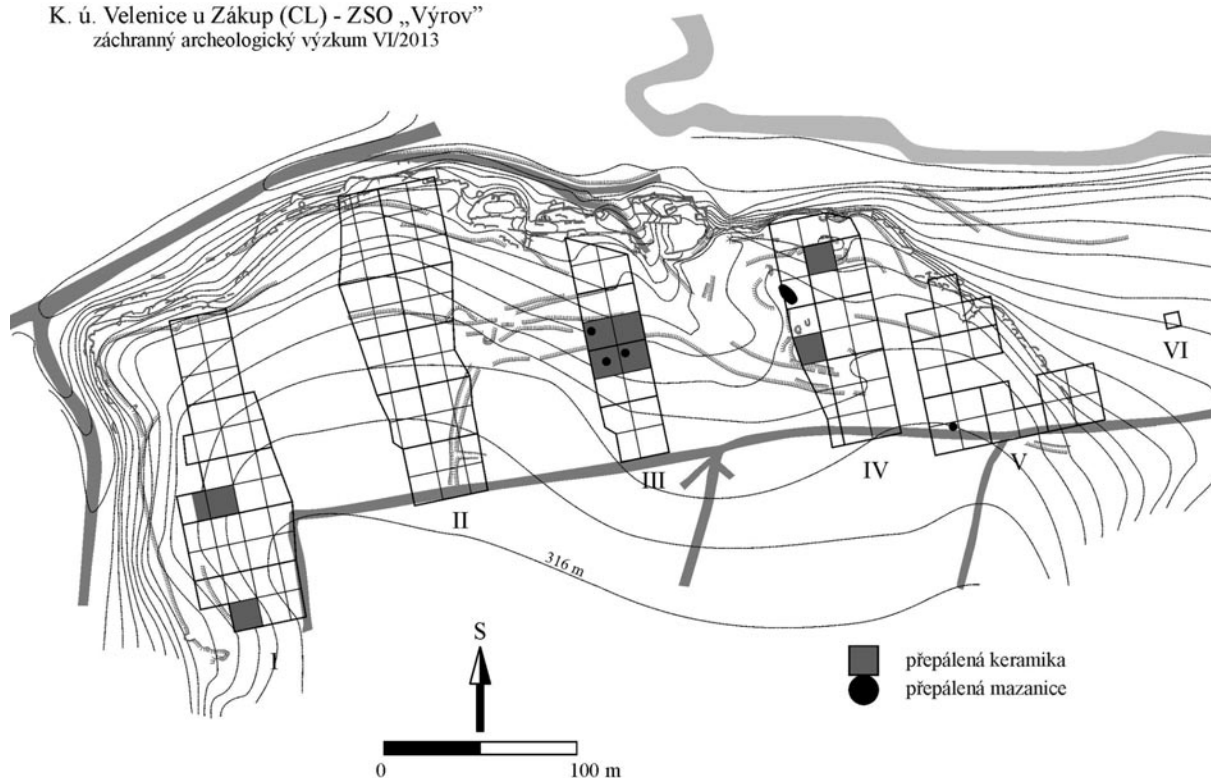


Obr. 7. ZSO Výrov, paseka II s porosty sítiny, metličky, ovsíku a rákosu.



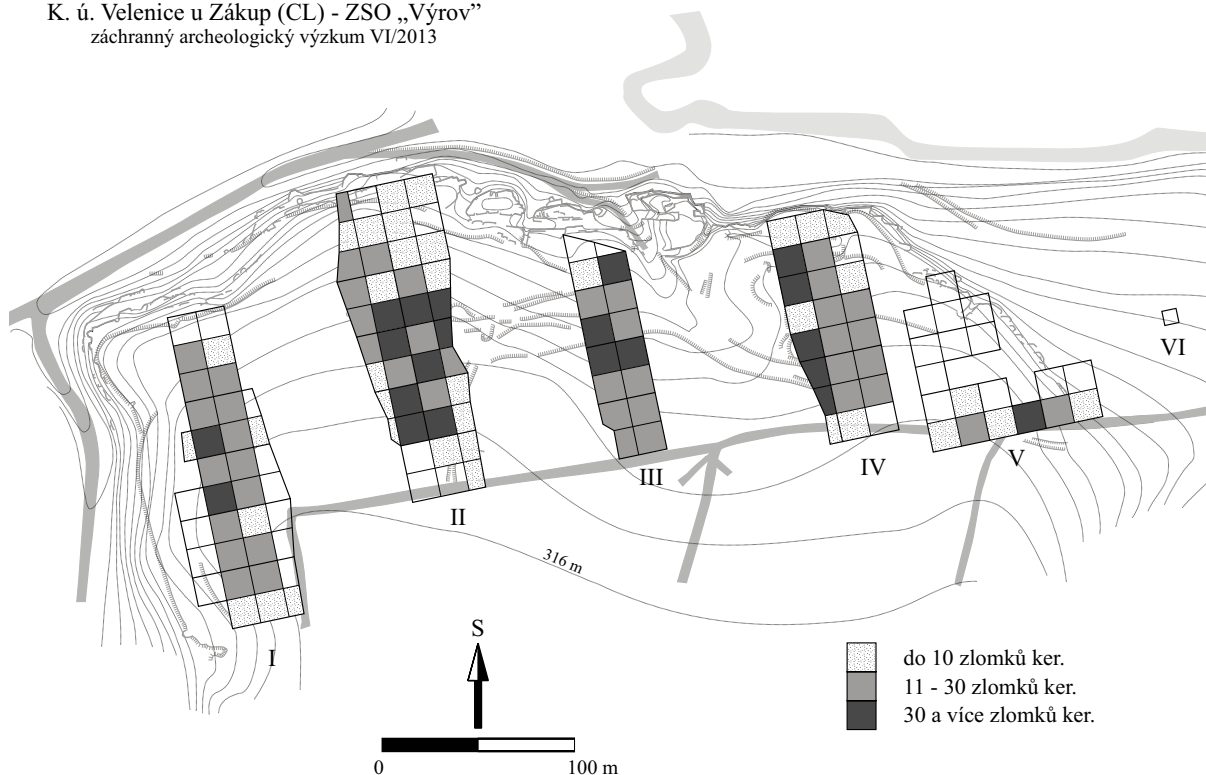
Obr. 9. ZSO Výrov, shluk rozpadlé přepálené mazanice na pasece IV (předpolí panského sídla).

K. ú. Velenice u Zákup (CL) - ZSO „Výrov“
záchranný archeologický výzkum VI/2013



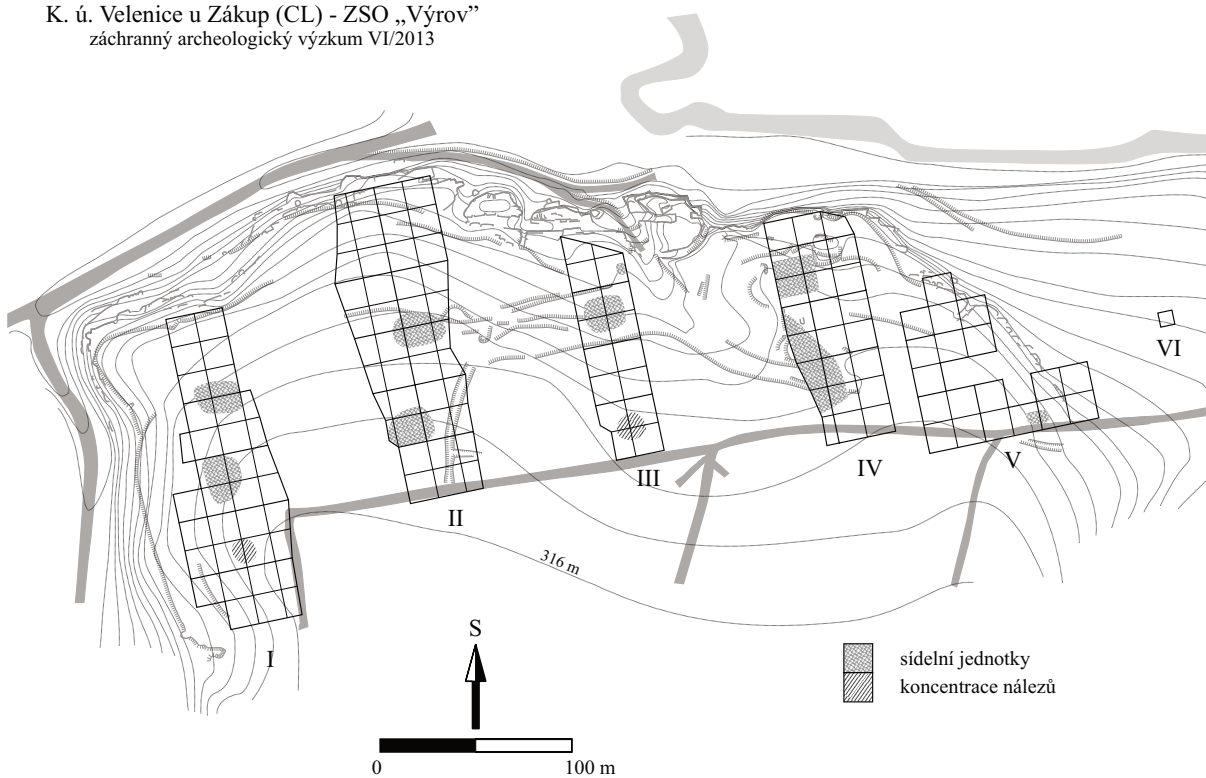
Obr. 8. ZSO Výrov, distribuce mazanice a přepálených zlomků keramiky.

K. ú. Velenice u Zákup (CL) - ZSO „Výrov“
záchraný archeologický výzkum VI/2013



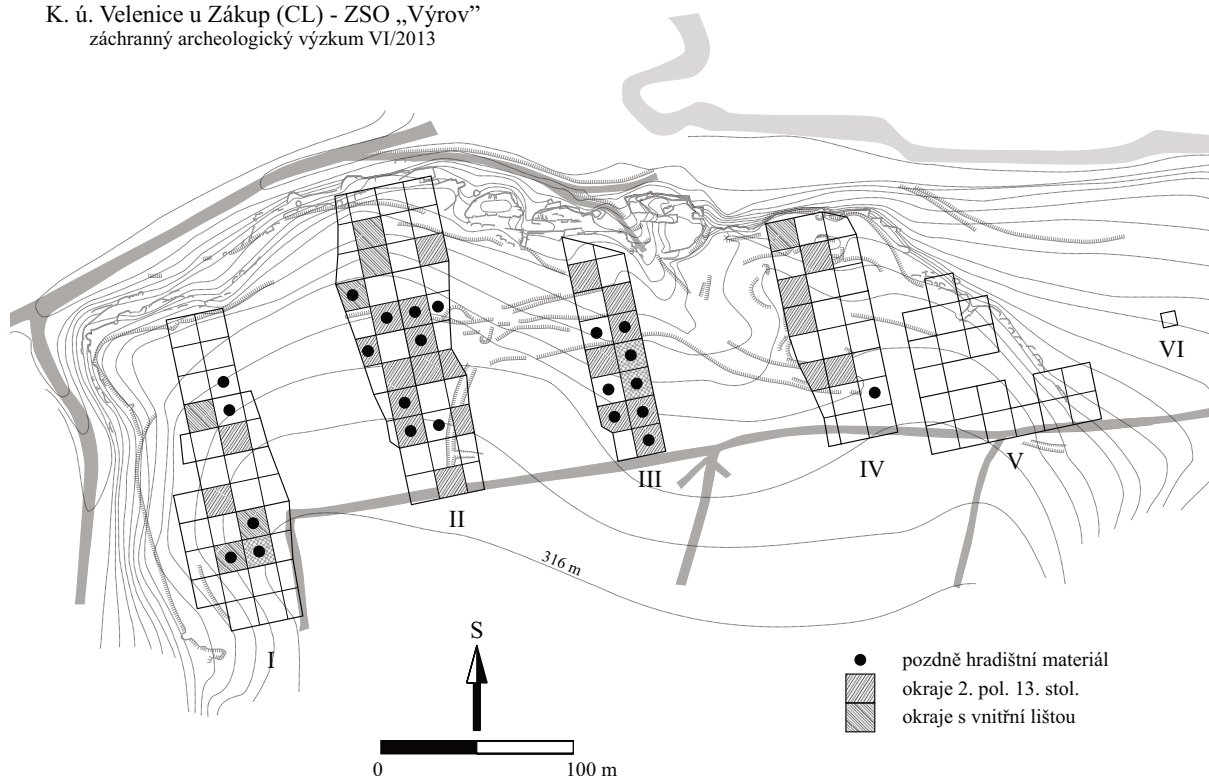
Obr. 10. ZSO Výrov, četnost keramických zlozků podle sektorů 15 × 15 m.

K. ú. Velenice u Zákup (CL) - ZSO „Výrov“
záchraný archeologický výzkum VI/2013



Obr. 11. ZSO Výrov, rekonstrukce sídelních jednotek s ohledem na prostorovou četnost keramiky v rámci zmenšení jednotlivých kvadrantů (tj. ca. 7,5 × 7,5 m).

K. ú. Velenice u Zákup (CL) - ZSO „Výrov“
záchranný archeologický výzkum VI/2013



Obr. 12. ZSO Výrov, distribuce keramiky druhé poloviny 13. století až počátku 14. století.

4. NÁLEZOVÉ SITUACE

Existenci zaniklé vesnice předpokládali v širším okolí již F. Gabriel s J. Panáčkem (2000, 144) na základě terénních reliktnů v prostoru před šíjovým příkopem panského sídla. Vzdálenější část tohoto prostoru je vymezena pasekou IV, kde registrujeme pravoúhlé útvary vyrovnávající mírný svah (sektory D–E), výskyt neopracovaných kamenů (pískovce a neovulkanity) a především několik poloh s vypálenou, rozpadlou mazanicí (obr. 8). Větší shluky mazanice se táhly v pásu v sektorech (IV) Cc–Cd, přičemž v sektoru Cd mazanice vyplňovala prostor přibližně 3×5 m mezi plochou pískovcovou skalkou o velikosti 1 m^2 a antropogenní jámou neznámého stáří (obr. 9). S ojedinělými drobnými kousky mazanice se setkáváme kromě paseky IV už jen na pasece III. Právě tyto dvě paseky vykazují pouze okrajové zatravnění vlhkomilnou sítinou klubkatou a rákosem obecným a dovolují vyvodit, že na ostatních pasekách mazanice pravděpodobně není pro vlhké prostředí dochována. Terénní sníženina v sektorech A–C je nejspíše vyústěním úvozové komunikace, která směřuje dolů do údolí skalní prolukou mezi panským sídlem a okrajem tabule, kde je jediná možnost sjet – i když poněkud strmě – k potoku (obr. 6). Tarasování svahu je v různém počtu dochováno od paseky II po paseku IV včetně zalesněných mezípoloh a porovnání s hustotou keramiky dovoluje do těchto míst lokalizovat severní okraj sídelních jednotek, jejichž usedlosti nepochybně vyplňovaly rovný nebo jen mírně svažité prostor mezi tarasy a dnešní cestou. Výrazným terénním reliktem je obloukovitě vedený úvoz na pasece II, který vychází od současné cesty a ztrácí se v tarasech nepřehledného terénu porostlého mladou smrčinou.

Detailnější zmapování hustoty keramiky podle sektorů ukázalo, že na pasekách I až IV se kumulace soustřeďují zpravidla ve dvou plochách – severnější jsou situovány nad horní hranu (taras) začínajícího svahu a jižní do mezíprostoru první kumulace a lesní cesty (obr. 10). U pasek II a III jsou severní kumulace nálezově bohatší, u paseky IV je tomu obráceně, což odpovídá i dalším odlišnostem terénních reliktnů. Lze vyjádřit předpoklad, že kumulace keramiky na pasekách I až III odrážejí polohu jednotlivých sídelních jednotek, tedy usedlostí, zatímco relikty s nálezovou distribucí na pasece IV nabízejí spojení s hospodářským zázemím panského sídla (obr. 11).

Paseka	sektorů	m ²	suma ker. zl.	zl. na m ²	zl. na sektor
I	22	4950	403	0,081	18,3
II	35	7875	645	0,082	18,4
III	15	3375	316	0,094	21
IV	20	4500	469	0,104	23,5
V	12	2700	103	0,038	8,6

Tabela 1. ZSO u Velenic. Kvantifikace prozkoumané plochy a hustoty výskytu keramiky (počet sektorů, m², zlomků keramiky, počet zlomků na 1 m² a na sektor (15 × 15 m).

	paseka I	paseka II	paseka III	paseka IV	paseka V	celk. I–V %	1999 M.R.	tvrz	Zámecký v.
celkem zl.	403	645	316	469	103	1936 = 100	28	166	43
světlá hrnčina	364	549	207	414	100	84,4	15	155	16
šedá hrnčina (1 str.)	29 (11)	65 (18)	32 (18)	24 (16)	2 (1)	7,9	0	1	11
tenkostěnná	131	248	152	224	55	41,8	1	-	-
okraj	41	41	28	22	9	7,3	4	7	4
dno	27	37	13	35	4	6	3	6	4
malování	34	38	13	63	15	8,4	7	26	9
rytí	15	41	19	8	2	4,4	2	5	0
kolek	0	6	0	4	1	0,6	2	1	0
pozdně hradištní	4 až 6	11	15	1	0	1,65	0	5	0
glazura	7	2	6	0	1	0,8	0	1	0
kamenina	0	0	0	0	0	0	0	5	0

Tabela 2. Kvantifikace keramického souboru podle náleзовých celků a vybraných deskripčních znaků (šedá hrnčina – výpal oboustranný /jednostranný/). Nálezy z tvrže jsou z akcí: F. Gabriel 1986 sběr a sonda 1 v podvalí, P. Randus 1987 sběr, H. Kadlčíková 1988 sondáž pod skálou. Nálezy ze Zámeckého vrchu jsou z akce F. Gabriel 1977 sonda 1.

5. ARCHEOLOGICKÉ NÁLEZY

5.1. Zaniklá středověká ves

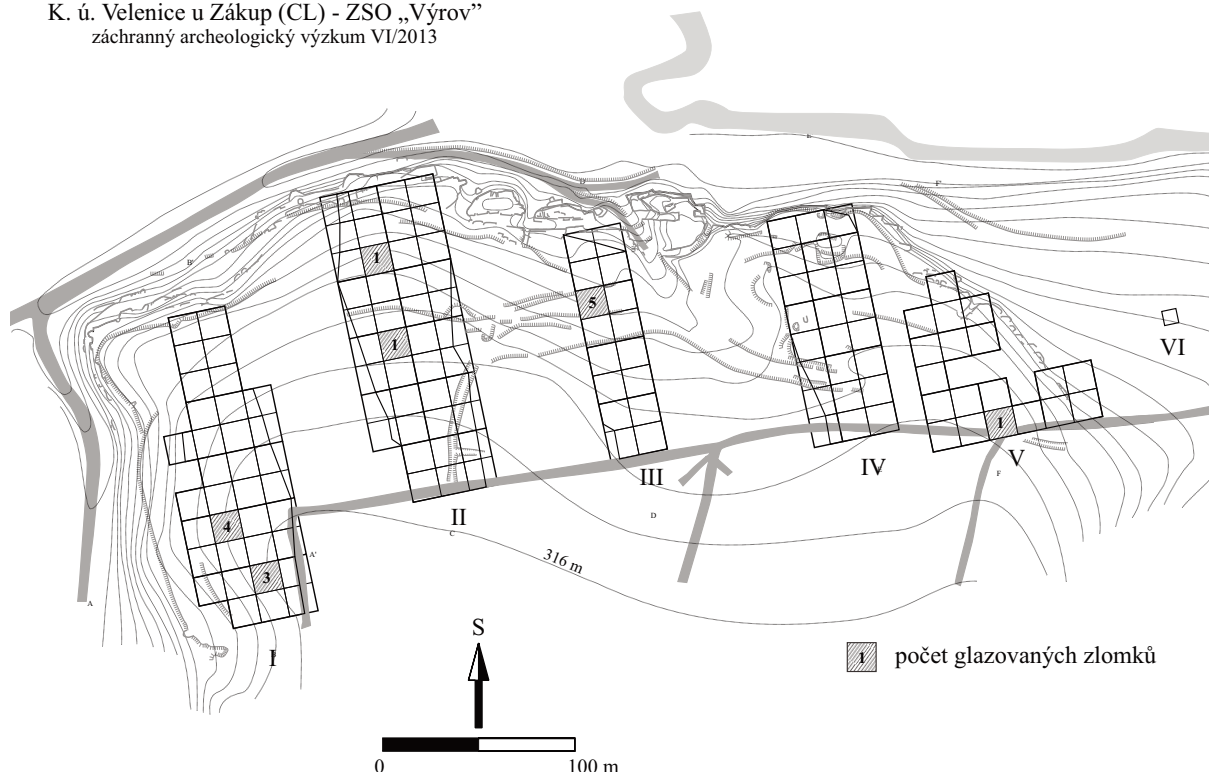
Keramika

Zlomky vrcholně středověké keramiky pokrývají většinu plochy sektorů na pasekách I až IV (tabela 1). Výjimkou je pouze paseka V na východním okraji tabule, kde pískovcové podloží vystupuje až na povrch a terén je pokryt slabou vrstvou písčité zeminy až písku. Zde se nálezy kumulovaly pouze v sousedství cesty. Ojedinelý zlomek nádoby byl objeven na pasece VI dále k východu, která v době průzkumu ještě nebyla nařádkována a neumožnila provedení sběru. Pravděpodobně s dnešní mladou smrčinou, navazující na východě na paseku VI, lze spojit soubor keramiky M. Rezlera v r. 1999. Tím by celkový osídlený prostor dosáhl délky více než 500 m.

Soubor ze záchranného výzkumu v r. 2013 obsahuje celkem 1936 keramických fragmentů, u nichž převažuje výpal do béžového, případně světle hnědého a výjimečně bělavého odstínu (84,4 %). Měkčí výpal této kategorie – zpravidla bělavá keramika – se vyskytuje spíše ojediněle, mnohem častější jsou fragmenty velmi tvrdého, zvonivého výpalu. Druhou početnější skupinou (min. 7,9 %) jsou hrubě ostřené nádoby velmi tvrdého šedého výpalu v odstínech přecházejících do šedohnědé nebo šedo zelené. Výzdoba je doložena u necelých 14 % zlomků – převažuje červeně (výjimečně hnědě) malovaná (8,4 %) nad rytou (4,4 %) a radélkem/kolkem (0,6 %). Výzdoba kolkem/radélkem je vázána výhradně na světlé zboží, pouze dva zlomky ze sběru 1999 jsou hnědé (tabela 2). Červená výzdoba je tradičně spojená se světlou hrnčinou, ale ojediněle se objevuje i na zlomcích výpalu šedobéžového, hnědošedého či šedého. Kolem 40 % souboru zahrnuje zlomky z tenkostěnných nádob (síla do 4 mm). Původ keramických nádob lze nejpravděpodobněji hledat v blízké České Lípě, kde je hrnčířská výroba na jižním předměstí středověké aglomerace doložena od 2. poloviny 13. století do novověku a červená malba zde byla oblíbená (Gabriel – Smetana 1983). Tomuto spojení napovídají také stejné typy okrajů. Není vyloučeno, že z těchto dílen pochází také šedé zboží, které se tu v menším množství rovněž vyrábělo.

Stanovení chronologie osídlení ZSO nabízí poměrně reprezentativní soubor okrajů a výzdoby ze všech pasek včetně souboru z r. 1999. Jako nejstarší horizont můžeme vyčlenit zhruba kolem 30 zlomků pozdně hradištního zpracování (obvyklý materiál horizontu VS 1 v regionu sousedního středního a horního Pojizeří), mezi nimiž jsou vytaženy okraje s vnitřní lištou (typ 224 „uvnitř zduřelý“ podle Gabriel – Panáček 1994). Jsou většinou uvnitř tmavě šedé a vně hnědé až červenohnědé, měkčího výpalu, bez příměsí slídy v jinak spíše hrubším ostřivu (obr. 12; tab. 1:1,4; 2:19–20 ad.). Srovnání nabízí náleзовě bohatý soubor z Kostelního vrchu v Mimoni, jehož těžiště leží ve 2. třetině 13. století (Jenč – Peša – Novák 2012) a obsahuje ještě převahu slídnatého zboží. Uvedený okraj s vnitřní lištou se v souboru ZSO „Výrov“ vy-

K. ú. Velenice u Zákup (CL) - ZSO „Výrov“
záchranný archeologický výzkum VI/2013



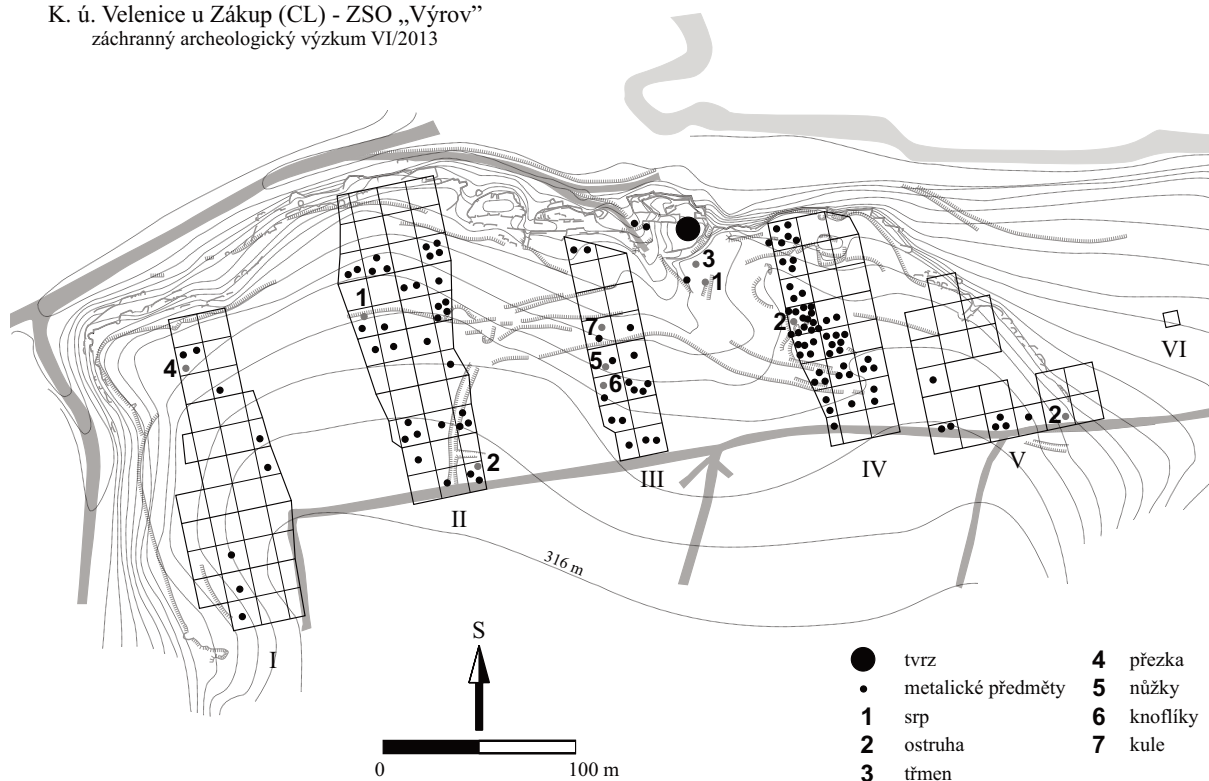
Obr. 13. ZSO Výrov, distribuce a četnost glazované keramiky.

skytuje zároveň v provedení světlé hrnčiny a v sousedním středním Pojizeří je znám ještě v souborech 1. poloviny 14. století (P. Jenč).² K souboru v Mimoni nacházíme analogii v případě výzdoby horizontálním pásem jemných rýh, které jsou na Výrově rovněž ve světlém provedení. Charakteristickým typem okraje sklonku 13. století až počátku století následujícího jsou různé varianty nižšího okruží bez prožlabení a bez výraznější profilace okrajové hrany a středové lišty (tab. 1:3,8; 2:22,24,26,32 ad.), která nastupuje až v průběhu 14. století. Vynesení obou typů okrajů a pozdně hradištního materiálu do mapy sektorů (obr. 12) ukazuje, že jejich rozmístění koresponduje s rekonstruováním sídelních jednotek podle hustoty keramiky. Pokud si klademe otázku, zda dvojice objektů na zmíněných pasekách jsou současné, nebo dokládají posun usedlostí, potom rozmístění nejstaršího horizontu keramiky vypovídá ve prospěch první varianty. Kontinuální existenci sídelních jednotek shodně podporují mladší typy okrajů ovalených až s náběhem ke starší formě okrajů převislých (např. tab. 1:24–32). Podobně svědčí různorodost motivů červené malby, která se v mladším období současně s vodorovnými pásy, vlnovkami a obloučky rozpadá do cik-caků, horizontálních motivů či kapek (např. tab. 4:46–51; 5:1–7). Výzdoba kolkem a radélkem není v souboru spojena s žádným okrajem a lze ji jen rámcově datovat do 14. až 15. století. Dna mají otisk podsýpky, lze-li usuzovat na základě často jen malých fragmentů. Nejmladší horizont zastupuje ojedinělá glazovaná keramika, která je doložena z pasek I až III a V (obr. 13), tedy ze všech s výjimkou předpolí panského sídla (paseka IV). Znamená to, že v této závěrečné etapě života vesnice už panské sídlo s předpolím neplnilo svou funkci? Na časný novověký horizont (patrně 16. století) ukazuje mělká miska z hrubé béžové hrnčiny s vnitřní sytější zelenou glazurou (paseka II; tab. 3:34). Na pasece I se vyskytuje ve dvou sektorech vždy po několika fragmentech snad z téže nádoby, jejichž glazura byla žlutozelená (sektor Db), okrově hnědá a snad i chyběla úplně (sektor Ea). Tenkostěnné zlomky s jemným ostřivem a se zbytky hnědých a žlutohnědých glazur mohou být ovšem i pozdější a souviset s nahodilými lesními pracemi.

Relativní časový rozsah existence vesnice tedy vyplňuje období, které začalo distribucí vrcholně středověké hrnčiny na venkov s dožíváním zboží starší tradice a skončilo v době nástupu glazované keramiky ve venkovském prostředí. Datum *ante quem* zde zastupuje rok 1554, kdy vesnice již neexistovala. Přítomnost přepálené mazanice (na rozdíl od ZSO u Provodína) spolu s výskytem přepálených keramických zlomků ze tří pasek (obr. 8) mohou naznačovat pozůstatky požáru většího rozsahu.

² Toto širší časové rozpětí se zdá potvrzovat také zatím nepublikovaný soubor z Ralska-Jablonečku, okr. Česká Lípa.

K. ú. Velenice u Zákup (CL) - ZSO „Výrov“
záchranný archeologický výzkum VI/2013



Obr. 14. ZSO Výrov, distribuce železných předmětů a lokalizace významnějších nálezů.

Železné předměty

Detektorovým průzkumem byl získán soubor 230 železných předmětů, který představuje zajímavý náhled do vybavení středověké vsi a okrajově též do pozdějšího hospodářského využívání polohy (obr. 14). Inventář zahrnuje různá stavební kování, zemědělské a jiné pracovní nástroje či jejich části, fragmenty podkov, artefakty související s historickou těžbou kamene, součásti zařízení aj.

Z jezdecké výstroje byl v areálu panského sídla nalezen třmen (tab. 9:2) a dvě ostruhy. Polovina ostruhy z paseky II (Ab) má kruhovitě rozevřené rameno s kruhovou ploténkou a krátkou rozevřenou vidlicí bez dochovaného kolečka (tab. 10:18). Druhá ostruha z prostoru před tvrzíštěm (paseka IV, Cd) je menších rozměrů než předchozí, s rameny lomenými do oblouku, vidlicí s kolečkem na dlouhém trnu a jednou dochovanou obdélnou ploténkou s úchytem (tab. 14:1). Třetí ostruha je dochována velmi fragmentárně, ramena tvoří nízký oblouk a ploténka byla zřejmě kruhová (paseka V, Ca – tab. 18:5). Z prostoru předpokládaného hospodářského zázemí tvrze pochází ohnutá podkůvka z bot (IV, Ad – tab. 14:10), druhý exemplář ze sousední paseky V, Bb (tab. 18:1).

Z nástrojů stojí za pozornost dva srpy (exemplář z tvrze má rozpětí oblouku 27 cm a délku řapu 6,5 cm, větší zdeformovaný srp z paseky II [Ga] mohl mít rozpětí kolem 40 cm a délku řapu 8,5 cm – tab. 9:1 a 11:8), poškozené nůžky s prstencovým pérem (celková délka 31 cm; tab. 13:1) a objímky zemědělského kopacího nářadí (tab. 9:3 a 17:5,6). Jedním exemplářem je doloženo kladivo (tab. 16:3), vrták nebo zezu (tab. 16:5). Malý vrták se podle stavu koroze zdá být mladší, snad až z průběhu novověku (tab. 13:4). Dále se vyskytují čepele nožů (tab. 10:11–15), fragmenty podkov, klín (tab. 13:11), klínce a hřebíky, často porušená oka řetězů, kramle (tab. 16:1) a různá stavební kování a spoje.

Z detektorového průzkumu nepocházejí žádné mince ani jiné signifikantní předměty staršího nebo mladšího původu. Tuto skutečnost je pravděpodobně třeba přičíst sousedství lokality s tzv. Pekelnými doly (archeologická lokalita Pustý kostel 1; Peša 2004, 87–89) naproti přes údolí, kde se dlouhodobě konaly srazy uživatelů detektorů kovů, kteří pokoušeli své štěstí i v okolní krajině.

Paleobotanika

Na pasece IV v předpolí panského sídla (sektor Ea) se v kumulaci přepálené mazanice výjimečně dochovaly také uhlíky v počtu 10 ks, které náležejí borovici, bříze a dubu (tab. 3); mohou být pozůstatkem spálené dřevohlinité konstrukce.

Tabela 3. Velenice, ZSO Výrov, výsledky analýzy uhlíků. Zpracovala Romana Kočárová.

sektor		<i>Betula – bříza</i>	<i>Pinus – borovice</i>	<i>Quercus – dub</i>
Ea IV	počet uhlíků	1	8	1
Ea IV	hmotnost (g)	0,1716	0,5379	0,112

5.2. Panské sídlo „Výrov“

Na severním okraji areálu zaniklé vesnice mezi pasekami III a IV se na skalním výběžku nacházejí pozůstatky malého panského sídla, pro které by bylo s ohledem na velikost (věžovitá stavba za šíjovým příkopem) a prostorovou provázanost se vsí vhodnější označení tvrz než hrad. Informace k němu shrnují F. Gabriel a J. Panáček (2000, 144–145), včetně přehledu archeologických průzkumů. Jak z povrchových sběrů (F. Gabriel 1986, P. Randus 1987, M. Rezler 1999), tak z nepublikované sondy v podvalí (F. Gabriel 1986) pochází jen malý soubor keramiky. Z podzemních prostor po těžbě písku (Pustý kostel 3) na úpatí skály, do nichž se kvůli poddolování nesourodé partie pískovce část povrchu tvrzíště propadla, pochází zajímavý soubor shromážděný H. Kadlčíkovou, který tvoří větší torza nádob.³

Naprostou převahu má hrnčina světlého, zpravidla běžového až světlounce hnědého výpalu s červeným malováním (tab. 7:1–8; 8:1,11–14), zatímco redukční zboží je doloženo jediným zlomkem (tab. 2). Kromě pozdních okrajů profilovaných okruží (tab. 7:1; 8:1) a ovaleného okraje (tab. 7:2) z konce 14. století až počátku 15. století se objevují také varianty starší – nízká okruží a okraj s vnitřní lištou (tab. 7:9–10; 8:13), které lze datovat od druhé poloviny 13. století do první čtvrtiny (třetiny?) 14. století. Zlomky s rytou výzdobou lze podle technologie zpracování a výpalu hrnčiny rozdělit na šedoběžové zboží s pravidelným vodorovným rýhováním a výskytem vlnice (tab. 7:13–14; 8:15), které odpovídají spíše 14. století, zatímco nepravidelně vodorovné linky a stopy po utváření podhrdlí pomocí prstů (tab. 7:11) spolu s hrubým ostřivem a hnědavým výpalem mohou odkazovat ještě k předkolonizačnímu či alespoň časně kolonizačnímu horizontu na Českolipsku. Zajímavý je výskyt pěti zlomků kameniny, se kterou se v areálu vesnice nesetkáváme.

6. SÍDELNÍ KONTEXT A HISTORICKÉ SOUVISLOSTI

Archeologické prameny kladou počátky vesnice a panského sídla do období samého počátku nástupu světlého, malovaného hrnčířského zboží, které můžeme na Českolipsku předpokládat od poslední třetiny 13. století. Konec osídlení je kladen do počátku výskytu glazované keramiky na venkově, a to nejspíše do první poloviny 16. století, protože k r. 1554 ves již neexistovala a připomíná se pouze les. Nejbližší středověká lokalita na Zámeckém vrchu, resp. ostrohu, leží 1 km daleko nad dnešní obcí Velenice. Nepříliš četné archeologické nálezy potvrzují její existenci v průběhu 14. století, snad spíše v jeho první polovině (viz *Exkurs*). Z intravilánu dnešních Velenic dosud středověké (ani jiné) nálezy neznáme, první písemná zmínka je k r. 1399. Další nejbližší obec Lasvice, ležící 2 km jižním směrem od ZSO, je uváděna až od r. 1544, obec Svitava 1 km západně od r. 1525 a Lindava od r. 1391, jejíž dolní část začíná ve vzdálenosti 1,5 km severně od ZSO Výrov (obr. 1); (Kolektiv 1978).

Souběh první zmínky obce Lasvice v téže době, kdy byla ZSO Výrov nejvýše několik desetiletí opuštěna (mezi počátkem 16. století a rokem 1554) může být zajímavý ještě z dalšího úhlu pohledu. Jak bylo výše uvedeno, ZSO byla založena na mělkých písčitéch půdách nad úzkým a skalnatým údolím Svitávky a nejbližší vhodné zemědělské půdy začínají jižním směrem, samotné Lasvice již leží na sprašovitých substrátech. Předpokládaná délka ZSO kolem 500 m a její uspořádání (prozatím ovšem nevíme, zda jednořadé, či dvouřadé) ukazuje typickou kolonizační lánovou ves, podobně jako sousední Lindava a další okolní sídelní jednotky (ale nikoliv Svitava, Velenice snad ano, není-li zástavba podél silnice až novověkého stáří). Lány polností se mohly vyskytovat pouze směrem k jihu, sprašovité kvalitní půdy se však nacházejí až za výše položeným návrším Spálenisko (383 m), tedy přes kilometr daleko a již za hranicí velenického katastru. O něco blíže se nacházejí pouze sprašovité půdy na druhé straně údolí za hřbetem Pustých kostelů, které ale již patří katastru Lindavy. Lze tedy konstatovat, že pokud obyvatelé ZSO neměli přístup ke vzdálenějším (jižním) pozemkům, zemědělský potenciál nejbližšího okolí vsi byl značně omezen převažujícími písčitými půdami. Plochá niva Svitávky nenabízela ochranu před povodněmi a pro polnosti byla tedy málo vhodná. Za pozornost rovněž stojí samotný tvar velenického katastru – jeho západní část by odpovídala hypotetickému území ZSO „Výrov“, v jehož přibližném středu se

³ Archeologické nálezy z panského sídla „Výrov“ jsou s výjimkou souboru M. Rezlera uloženy v Regionálním muzeu v Teplících (za umožnění zpracovat soubory patří poděkování PhDr. Lucii Kursové a Mgr. Kateřině Laufové).

relikty osídlení nacházejí. Ve středověku mohlo území ZSO expandovat buď k severozápadu do prostoru pozdější Svitavy (pokud pozemky nepatřily Lindavě), anebo k jihu na území dnešních katastrů Lasvice a Šidlov, které se vydělily se vznikem vsí snad na počátku či v první polovině 16. století. Mohou tyto časoprostorové souvislosti naznačovat přesun sídelní jednotky z „Výrova“ směrem na jih za úrodnějšími půdami? Připomeňme, že vazba ZSO na panské sídlo v závěrečném období života vsi podle absence glazované keramiky v areálu tvrze podle všeho již neexistovala a tvrz byla v této době patrně opuštěná.

7. ZÁVĚR

V rámci záchranného výzkumu metodou systematického povrchového sběru a detektorové prospekce bylo zmapováno pět pasek o celkové ploše 23 400 m² (2,34 ha). Celkem odtud pochází 1936 zlomků keramických nádob a 230 kusů převážně železných předmětů. Délka zmapovaného intravilánu ZSO „Výrov“ přesahuje 500 m, šířka se pohybuje mezi 100 a 200 m. Oba rozměry jsou limitovány existencí pasek vhodných pro sběry a na jejich základě nelze usuzovat na maximální rozsah ZSO.

Distribuce keramických zlomků vytváří na pasekách I až IV kumulace, které spojujeme se sídelními jednotkami, složenými patrně ze dvou objektů s rozšířeným výskytem nálezů. Rozptyl keramiky z 2. poloviny 13. století ukazuje pravděpodobně na současnou existenci obou objektů na každé pasece. Vzniká tak celkem pravidelný obraz vesnice rozložené podél komunikace, který odpovídá lánovým vsím jako nejčastějšímu typu kolonizačních osad severně od řeky Ploučnice. Na okraji pískovcové tabule jsou archeologicky doloženy minimálně tři usedlosti, ale mohlo jich tam být až pět vzhledem k širokým nezkoumaným pásům. Zatím otevřenou otázkou zůstává, zda se podobné rozložení nacházelo také jižně od dnešní cesty, tj. předpokládané středové komunikace, anebo zda tam již začínala pole na slabém pokryvu jílovitopísčitych zemin. Vyloučit zcela nelze ani variantu, že původní komunikace probíhala mezi rekonstruovanými sídelními jednotkami a jejím pozůstatkem je část tarasů; za dnešní cestou by se v tomto případě měly nacházet polnosti.

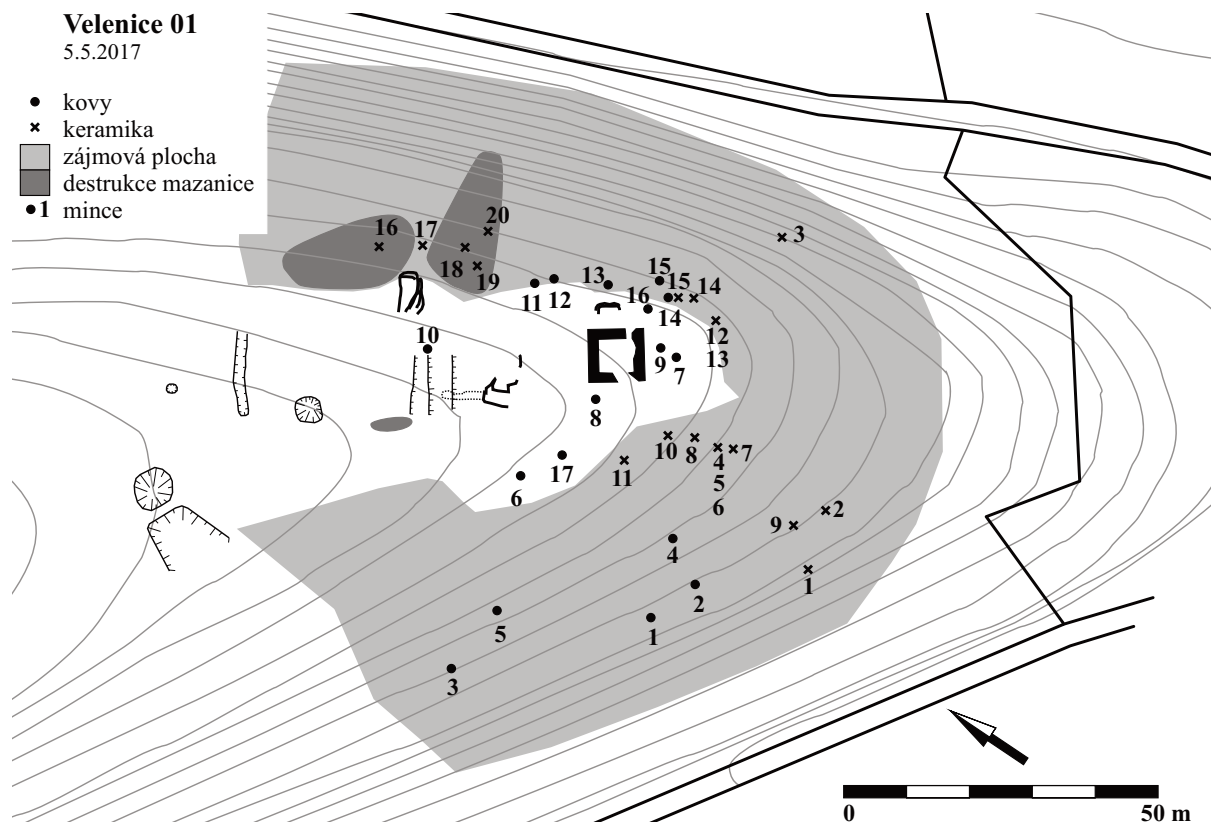
Podle chronologie keramiky byla ZSO založena v době, kdy se vrcholně středověké hrncířské technologii podařilo na Českolipsku zredukovat pozdně hradištní hrčinu na 1,65 % proti 84,4 % světlého červeně malovaného zboží. Pohybujeme se tedy ve 2. polovině 13. století (v 70. letech?). Zánik osídlení nastal v době, kdy do venkovského prostředí pronikaly první glazované nádoby. Protože v r. 1554 byla ves již pustá a připomíná se pouze les, lze dobu zániku položit do 1. poloviny 16. století. Nejednalo-li se o starší lokaci obce Velenice (připomínané od r. 1399), je ZSO zmíněna pouze nepřímým pomístním názvem Výrov k již uvedenému roku 1554. Občasný výskyt vypálené mazanice a zhruba desítky přepálených zlomků z prostoru tří pasek ukazuje, že vesnici i hospodářský areál před tvrzí postihl v blíže neurčené době požár.

EXKURS: ZÁMECKÝ VRCH U VELENIC

Zhruba 1 kilometr od panského sídla „Výrov“ se na ostrohu Zámecký vrch nad obcí Velenice nachází další vrcholně středověká lokalita, jejíž funkce je na základě dochovaných relikvů nejasná. Výzkumu lokality se věnoval F. Gabriel (1973 sběr a 1977 sondáž ve zděném objektu). Archeologické nálezy dokládají využívání ostrožny již ve středověku, ale absence jakýchkoliv stop opevnění brání zařadit původně zřejmě věžovitý (resp. vícepodlažní) objekt mezi panská sídla (viz diskuze Gabriel – Panáček 2000, 142–143). Tesaný objekt („sklep“) ve skalním výchozu na stoupajícím hřebetu mezi zděnou stavbou a plošinou se zdá být mladšího původu zejména s ohledem na výborné dochování stop po pracovních nástrojích i mimo krytý prostor. Celkově působí spíše dojmem započaté průzkumné štoly, která se strmě zahlubuje do pískovcového masivu. Terasy ve svahu opyše nad tesaným objektem jsou orientovány na jihovýchod a v případě pravděpodobného odlesnění ostrohu v průběhu novověku nabízely možnost zemědělského využití.

Archeologických nálezů keramiky je k dispozici poměrně málo, ale zato jsou všechny vrcholně středověkého stáří. Okrajové zlomky jsou zastoupeny jednoduchými variantami okrajů, které je na Českolipsku v této podobě nejběžnější v průběhu první poloviny 14. století. Tomuto intervalu vyhovuje jak červeně malovaná, tak rytá výzdoba liniemi a vlnovkami (tab. 8:2–8,16–24). V čem se však soubor ze Zámeckého vrchu liší od souboru z tvrze a ZSO Výrov je charakter výpalu této hrčiny. Zhruba dvě třetiny souboru jsou velmi tvrdě vypáleny, zčásti do tmavších šedých až hnědých odstínů (11 zl.), zčásti do běžově růžového až načervenalého odstínu (16 zl.).

Novou příležitost k průzkumu této lokality dal záchranný archeologický průzkum v souvislosti s odlesněním svahů ostrožny a výsadbou nového lesa na jaře 2017 (P. Jenč a kol.). Povrchovým sběrem byl získán jen malý soubor 13 neglazovaných zlomků hrčiny světlého výpalu se třemi chronologicky nevýraznými okraji a čtyřmi režnými zlomky světle šedého výpalu, které se koncentrovaly při horním okraji svahu blíže základů zděného objektu a v horní části severovýchodního svahu v úrovni teras ostrožny (obr. 15). Soubor doplňuje malý zlomek kameninové



Obr. 15. Tzv. hrad u Velenic, zaměření povrchového sběru a detektorové prospekce v r. 2017. Sestavil V. Novák.

nádoby a dva zlomky se světle hnědou glazurou, tyto mladší nálezy pocházejí ze střední a dolní části svahu. Ze střední části jižního svahu pochází pazourkový úštěp, který pravděpodobně vznikl při výrobě křesadla a nesouvisí s nedalekou mezolitickou lokalitou Malý Medvědí převis (Svoboda ed. 2017, 124 ad.).

Povrchový sběr v r. 2017 probíhal pouze na svazích, zatímco vlastní plocha ostrohu s relikty nebyla lesní výsadbou dotčena a zůstala neprozkoumána. I přesto lze konstatovat při porovnání výsledků výzkumu s jinými panskými sídly, kdy byly povrchové sběry prováděny rovněž ve svazích pod zastavěným areálem, že lokalita u Velenic je na nálezy mimořádně chudá. To by podporovalo již dříve vyslovenou hypotézu na základě povrchových reliktnů, že stavba charakteru ostrožného panského sídla zůstala nedokončena již v počátečním stadiu. Stalo se tak ještě před nástupem glazované keramiky, bližší dataci však vrcholně středověká keramika neumožňuje.

Detektorová prospekce byla provedena na svazích i v celé ploše ostrožny.⁴ Z vlastního areálu tzv. hradu pocházejí pouze čtyři předměty, z nichž předrecentního stáří jsou z okolí kamenných základů zašpičatělá čepel (snad nože), malý uštíplý hranolek – oba železné – a z prostoru teras kovový kroužek, patrně prstýnek (dětský/malý dámský). Ze svahů pocházejí pouze dva zajímavější předměty. Z poloviční úrovně JZ svahu pochází větší kovová mince z tenkého plechu o průměru 30 mm. V poli je snad hrubě stylizovaný lev, obraz druhé strany této ražby je otřelý, nelze rozeznat (výrazný a velmi pravidelný perlovec, stopy nečitelného opisu, případně pouze napodobených písmen). Mohlo by jít o žeton čili početní peníz. Ty se používaly jako pomůcka při počítání v Itálii a Francii již od 13. století, v českých zemích jsou doloženy v lucemburském období a dále, běžně se používaly až do 17. století včetně. Velmi špatné dochování komplikuje bližší určení, větší průměr a výrazný perlovec se liší od známých vládních početních penězů z českých zemí (obr. 15:1; 16). Z horního okraje SV svahu pod kamenným zdívem je nález trojúhelníkové zednické lžice s esovitou tvarovanou násadou a trnem pro dřevěné držadlo (obr. 15:15).



Obr. 16. Tzv. hrad u Velenic, početní žeton z průzkumu v r. 2017 na jižním svahu. Foto V. Štěpánský.

⁴ Technické zajištění detektorového průzkumu proběhlo ve spolupráci se spolkem Klub hledačů historie Praha.

LITERATURA

- Demek, J. – Mackovčín, P. a kol. 2006: Zeměpisný lexikon ČR: Hory a nížiny. 2. vydání. Brno.
- Gabriel, F. – Panáček, J. 1994: Vývoj panských sídel na Horním území novozámeckého panství III, *Castellologica bohémica* 4, 27–62.
- Gabriel, F. – Panáček, J. 2000: Hrady okresu Česká Lípa. Praha.
- Gabriel, F. – Smetana, J. 1983: K vývoji výrobních okruhů červeně malované keramiky v severních Čechách, *Archaeologia historica* 8, 119–144.
- Jenč, P. – Peša, V. – Novák, V. 2014: Kostelní vrch v Mimoni od raného středověku do novověku. Archeologické výzkumy v letech 2000–2010, *Archeologie ve středních Čechách* 18, 379–404.
- Kolektiv 1978: Osídlení českolipského okresu ve světle archivních dokladů. Česká Lípa.
- Mackovčín, P. – Sedláček, J. – Kuncová, J. eds. 2002: Chráněná území ČR. III. Liberecko. Brno.
- Neuhäuslová, Z. ed. 1998: Mapa potenciální přirozené vegetace České republiky. Praha.
- Panáček, J. – Gabriel, F. 1983: Přehled pramenů k dějinám vesnického osídlení okresu Česká Lípa, *Historická geografie* 21, 133–175.
- Peša, V. 2004: Podzemní lomy na Českolipsku, *Bezděz* 13, 83–122.
- Peša, V. – Meduna, P. 2013: Zaniklá středověká ves u Provodína, okr. Česká Lípa, *Archeologie ve středních Čechách* 17, 227–247.
- Skalický, V. 1988: Regionální fytogeografické členění. In: Jejný, S. – Slavík, B. (eds.), *Květena ČSR 1*. Praha, 103–121.
- Svoboda, J. ed. 2017: Mezolit severních Čech II. *Dolnověstonické studie sv. 22*. Brno.

Mittelalterliche Dorfwüstung mit einem Herrensitz im Wald Výrov bei Velenice, Bez. Česká Lípa

Die mittelalterliche Dorfwüstung befindet sich im westlichen Teil des Katasterbezirks von Velenice. Schriftliche historische Berichte über das Dorf sind nicht bekannt, im Bereich der Ansiedlung wird zum Jahre 1554 nur der Wald Výrov erwähnt („Weiher Wald“). Die Wüstung untersuchte man im Jahre 2013 mit Hilfe der Geländebegabung mit dem Sammeln von Bodenfunden in Sektoren von 15 × 15 m in einem Umfang von 5 Lichtungen mit einer Gesamtfläche von 23.400 m² (2,34 ha). Aus dieser Fläche stammen insgesamt 1936 Fragmente von keramischen Gefäßen und 230 meistens eiserne Gegenstände. Die Länge des untersuchten bebauten Innenbereichs der Dorfwüstung „Výrov“ beträgt mehr als 500 m, die Breite schwankt zwischen 100 und 200 m. Die beiden Ausmaße sind durch die Existenz der für das Sammeln der Bodenfunde geeigneten Lichtungen limitiert. Auf deren Grund lässt sich die Gesamtfläche der Dorfwüstung deswegen nicht abschätzen.

In der Distribution der Keramikfragmente beobachten wir Kumulationen, die mit einzelnen Siedlungseinheiten verbunden sein könnten. Jede dieser Einheiten ist vermutlich aus zwei Objekten zusammengesetzt. Die Verteilung der Keramikfunde aus der 2. Hälfte des 13. Jahrhunderts verweist höchstwahrscheinlich auf die gleichzeitige Existenz der beiden Objekte auf jeder Lichtung. Dadurch entsteht das Bild eines Dorfes, das entlang einer Straße angelegt wurde. Dieses Bild entspricht einem Waldhufendorf als dem häufigsten Typ der Kolonisierungssiedlungen nördlich des Flusses Ploučnice. Am Rande der Sandsteinplatte sind archäologisch wenigstens drei Anwesen belegt, aber mit Rücksicht auf die breiten ununtersuchten Zonen könnten es sogar fünf gewesen sein. Offen bleibt vorerst die Frage, ob sich eine ähnliche Anordnung auch südlich der heutigen Straße, d. h. des vermutlichen zentralen Kommunikationsweges befand, oder ob dort bereits die Felder auf einer dünnen Decke der lehmig-sandigen Böden begonnen haben. Am nördlichen Rand des Areals der Wüstung befinden sich auf einem felsigen Vorsprung die Überreste eines kleinen Herrensitzes – festen Hauses (dazu Gabriel – Panáček 2000).

Aufgrund der Keramikchronologie wurde das Dorf in einer Zeit gegründet, als die hochmittelalterliche Töpfertechnologie in der Region um Česká Lípa die spätburgwallzeitliche Töpferware auf 1,65 % gegenüber den 84,4 % der hellen rot gemalten Keramik reduziert hat. Wir bewegen uns also in der 2. Hälfte des 13. Jahrhunderts (in den 1270er Jahren?). Zum Untergang der Siedlung kam es in einer Zeit, als in das ländliche Milieu die ersten glasierten Gefäße vorgedrungen sind. Da im Jahre 1554 das Dorf bereits öde war und nur noch der Wald erwähnt wird, kann man die Untergangszeit in die 1. Hälfte des 16. Jahrhunderts datieren. Das sporadische Vorkommen von gebranntem Hüttenlehm und von ungefähr zehn durchgebrannten Keramikfragmenten deutet an, dass das Dorf sowie das wirtschaftliche Areal vor dem festen Haus in einer näher nicht spezifizierten Zeit von einem Brand betroffen waren.

(Deutsch von Jana Kličová)

Abb. 1. Mittelalterliche Dorfwüstung Výrov bei Velenice.

Abb. 2. Mittelalterliche Dorfwüstung, Bezeichnung der Gesamtfläche anhand der Bodenfunde.

Abb. 3. Der Felsen mit dem Herrensitz.

Abb. 4. Der Herrensitz von Süden.

Abb. 5. Übersicht der Sektoren von 15 × 15 m auf Lichtungen I–V.

Abb. 6. Übersichtsplan der Fundstelle.

Abb. 7. Lichtung II.

Abb. 8. Distribution von Hüttenlehm und durchgebrannten Keramikfragmenten.

Abb. 9. Kumulation von zerfallenem durchgebranntem Hüttenlehm auf Lichtung IV.

Abb. 10. Anzahl der Keramikfragmente in einzelnen Sektoren von 15 × 15 m.

Abb. 11. Rekonstruktion der Siedlungseinheiten mit Rücksicht auf die räumliche Vorkommensrate bei Verkleinerung einzelner Quadranten (d. h. ca. 7,5 × 7,5 m).

Abb. 12. Distribution von Keramik aus der 2. Hälfte des 13. bis Anfang des 14. Jahrhunderts.

Abb. 13. Distribution und Vorkommensrate der glasierten Keramik.

Abb. 14. Distribution von eisernen Gegenständen und Lokalisierung bedeutender Funde.

Abb. 15. Die sog. Burg bei Velenice – Vermessung der Oberflächen- und Detektorprospektion im Jahre 2013.

Abb. 16. Die sog. Burg bei Velenice – Rechenmarke aus der Oberflächenprospektion im Jahre 2017 auf dem südlichen Hang.

Tabelle 1. Quantifizierung der Untersuchungsfläche und Dichte des Keramikvorkommens (Anzahl der Sektoren, m², Keramikfragmente, Anzahl der Fragmente pro 1 m² und pro Sektor /15 × 15 m/).

Tabelle 2. Quantifizierung des Keramikbestands nach einzelnen Befunden und ausgewählten Deskriptionsmerkmalen.

Taf. 1.–8. Keramik.

Taf. 9.–18. Metallgegenstände.

Vladimír Peša, Vlastivědné muzeum a galerie v České Lípě, Náměstí Osvobození 297/1, 470 01 Česká Lípa
archvla@centrum.cz

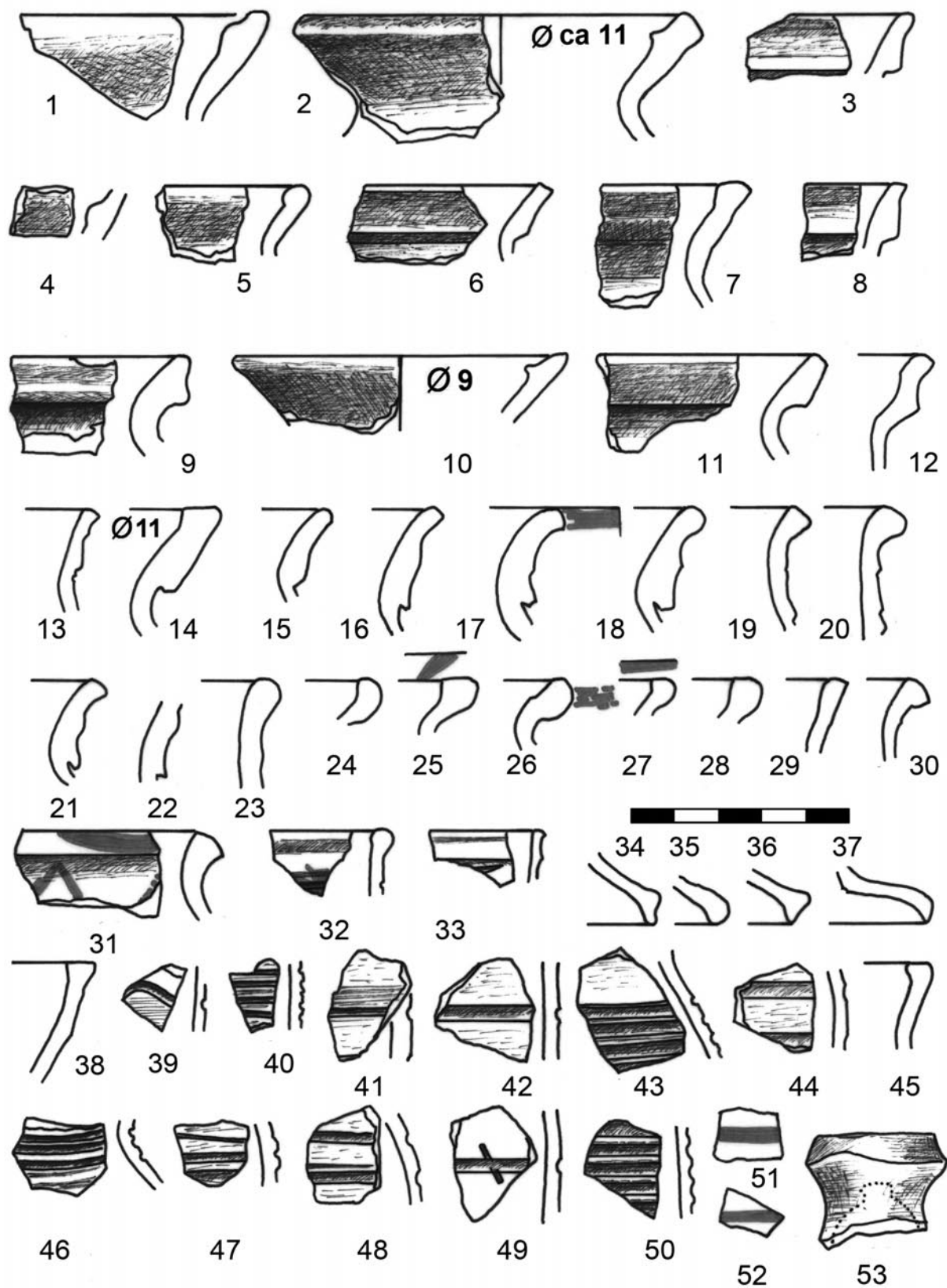
Petr Jenč, Vlastivědné muzeum a galerie v České Lípě, Náměstí Osvobození 297/1, 470 01 Česká Lípa
petrjenc@centrum.cz

Vojtěch Novák, Vlastivědné muzeum a galerie v České Lípě, Náměstí Osvobození 297/1, 470 01 Česká Lípa
satlava@muzeumcl.cz

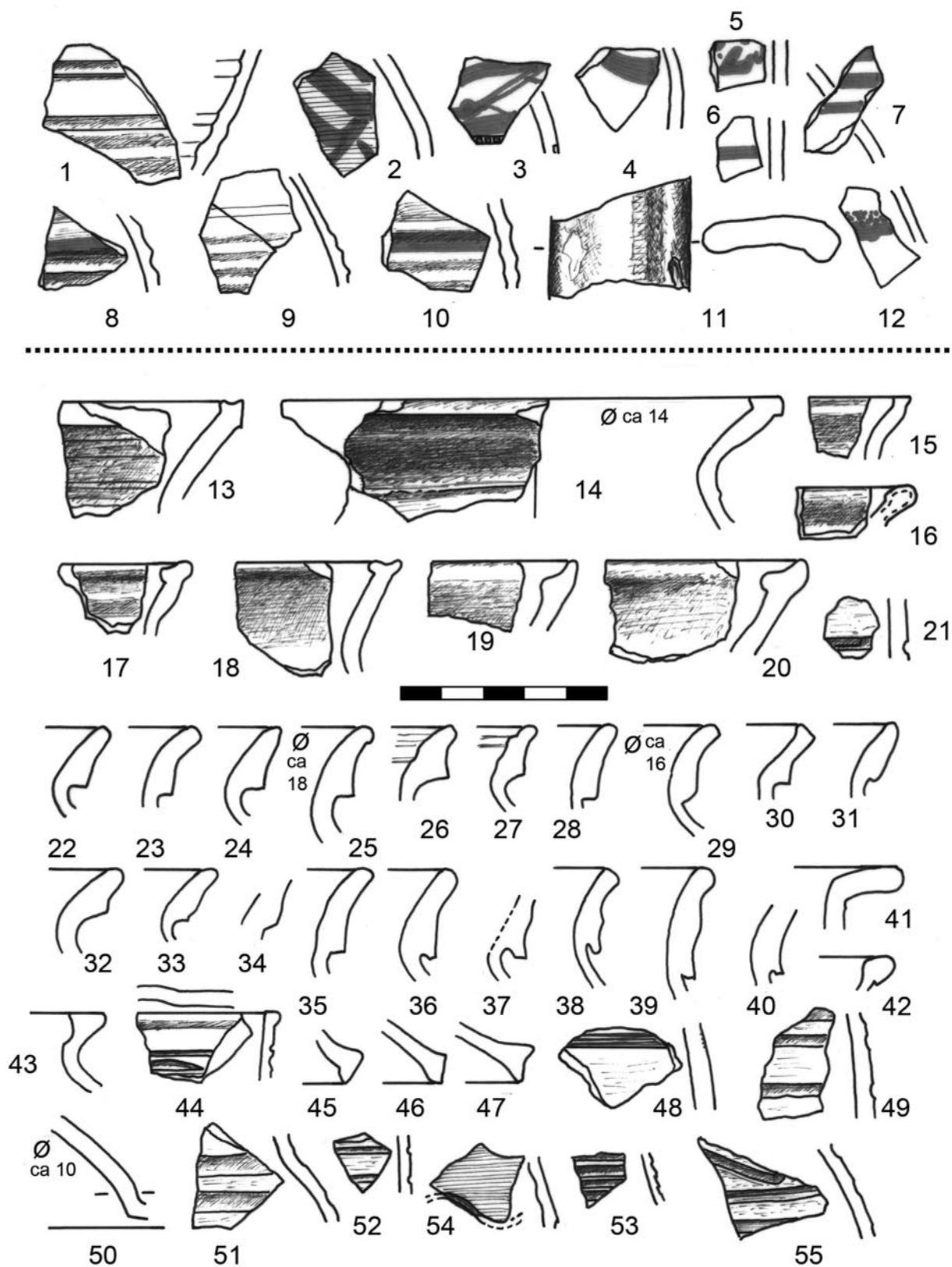
Lenka Šoltysová, Agentura ochrany přírody a krajiny ČR, Kaplanova 1931/1, 148 00 Praha 11
lenka.soltysova@nature.cz

Romana Kočárová, Filozofická fakulta Masarykovy univerzity, Arna Nováka 1, 602 00 Brno
rkocarova@seznam.cz

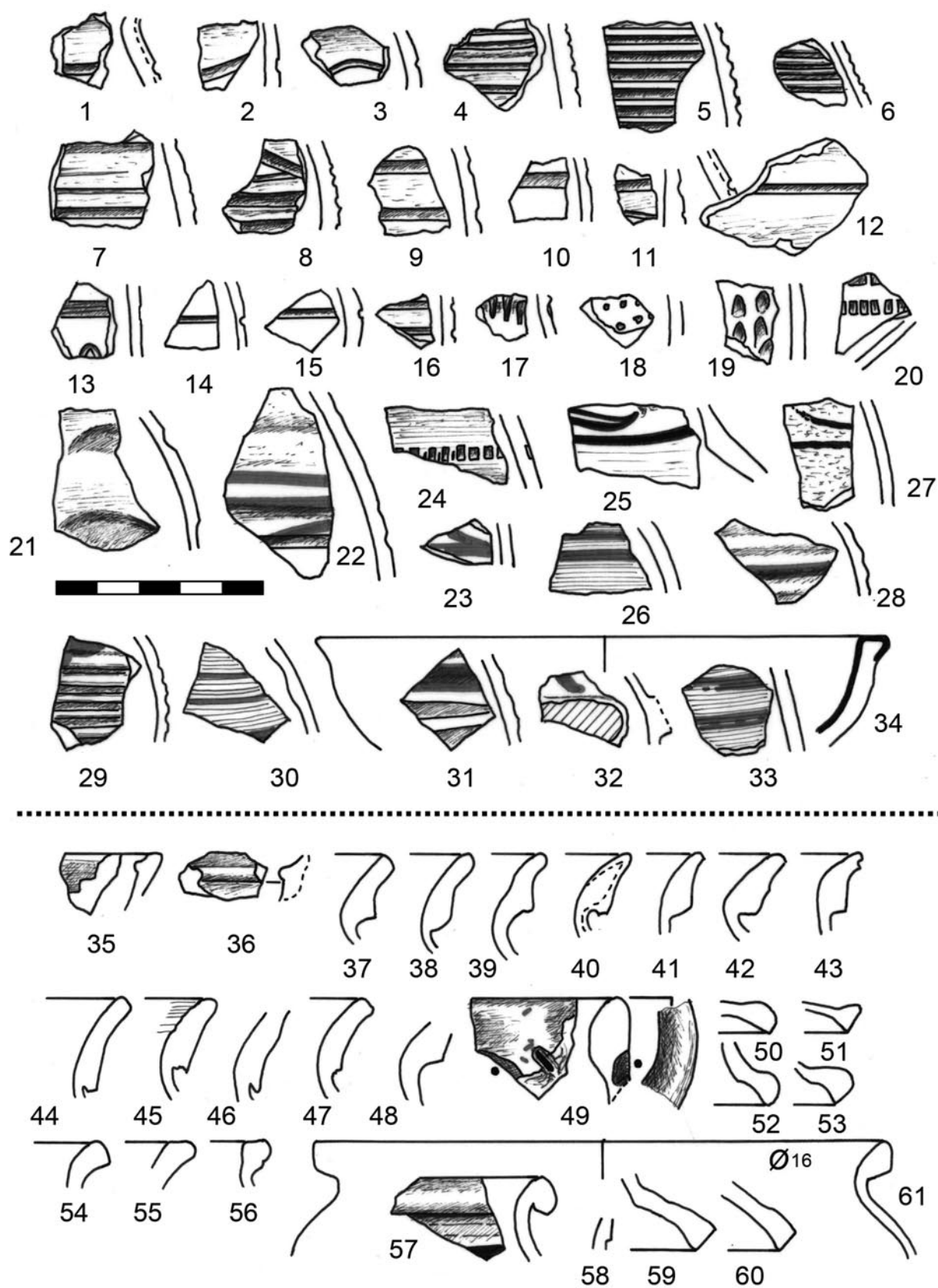
Hana Pátková, Katedra pomocných věd historických a archivního studia, Filozofická fakulta Univerzity Karlovy,
Nám. Jana Palacha 2, 116 38 Praha 1
patkovahana@seznam.cz



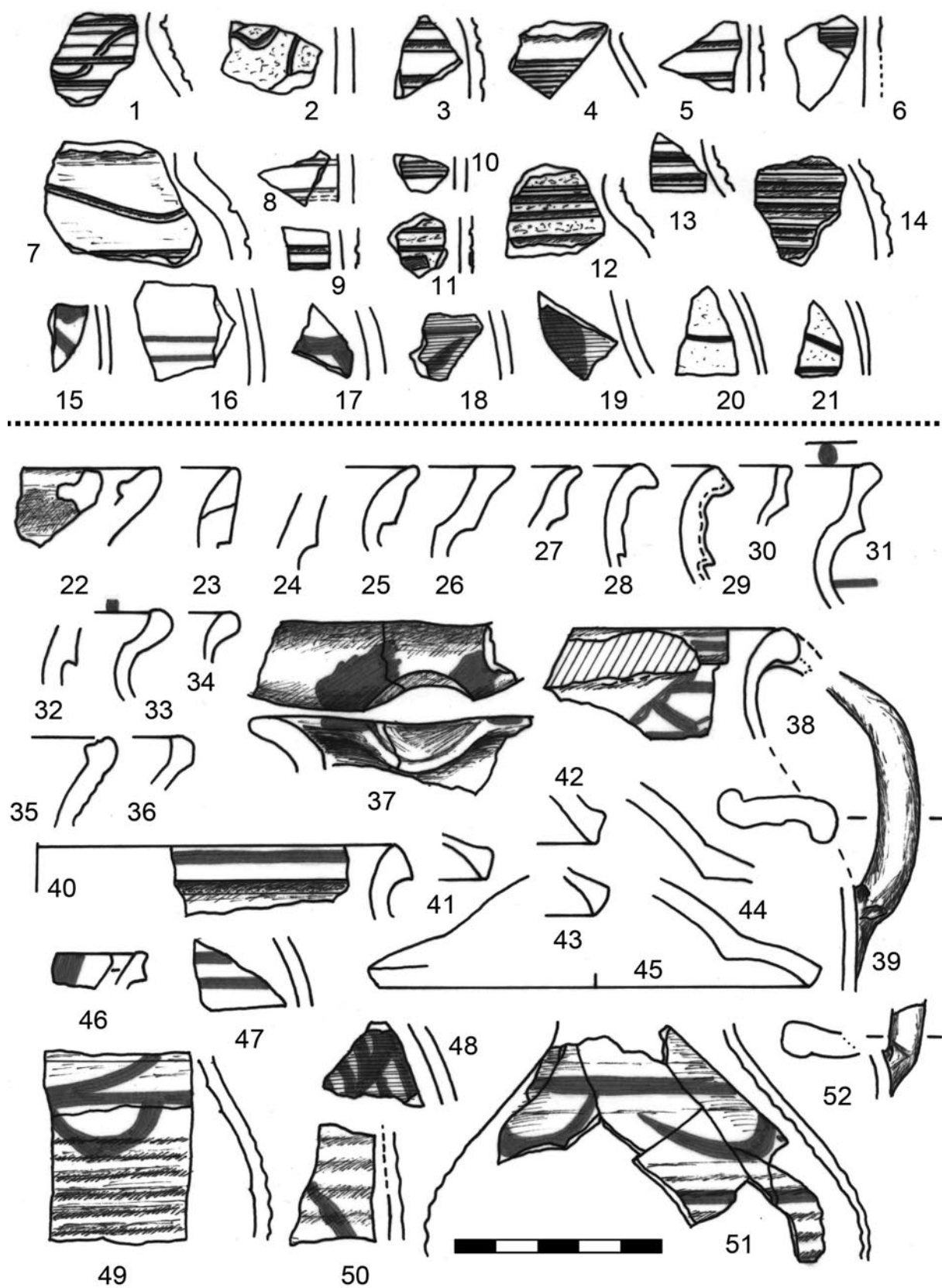
Tab. 1. ZSO Výrov, keramika z paseky I. Všechny kresby V. Peša.



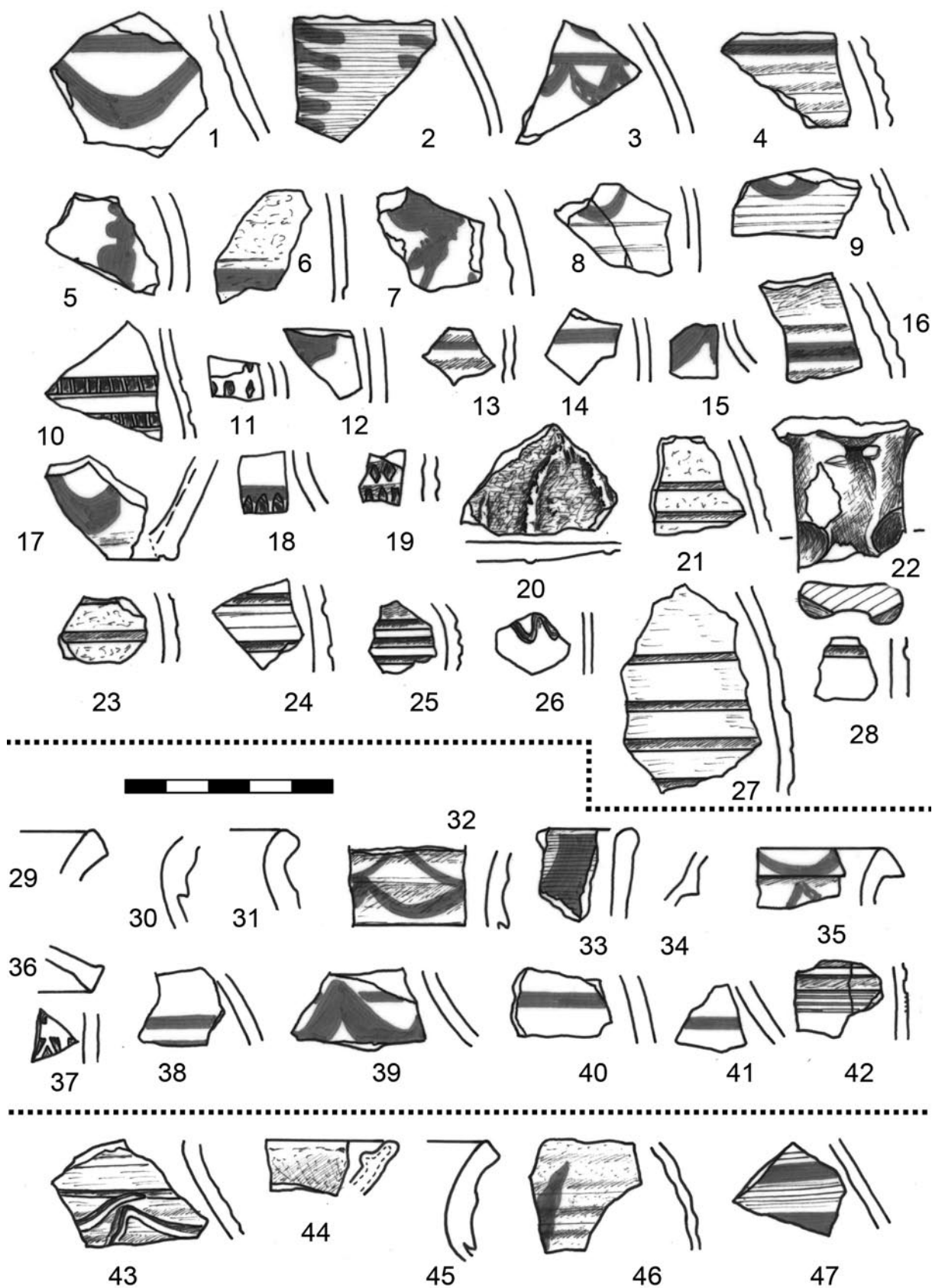
Tab. 2. ZSO Výrov, keramika z pasek I (1–12) a II.



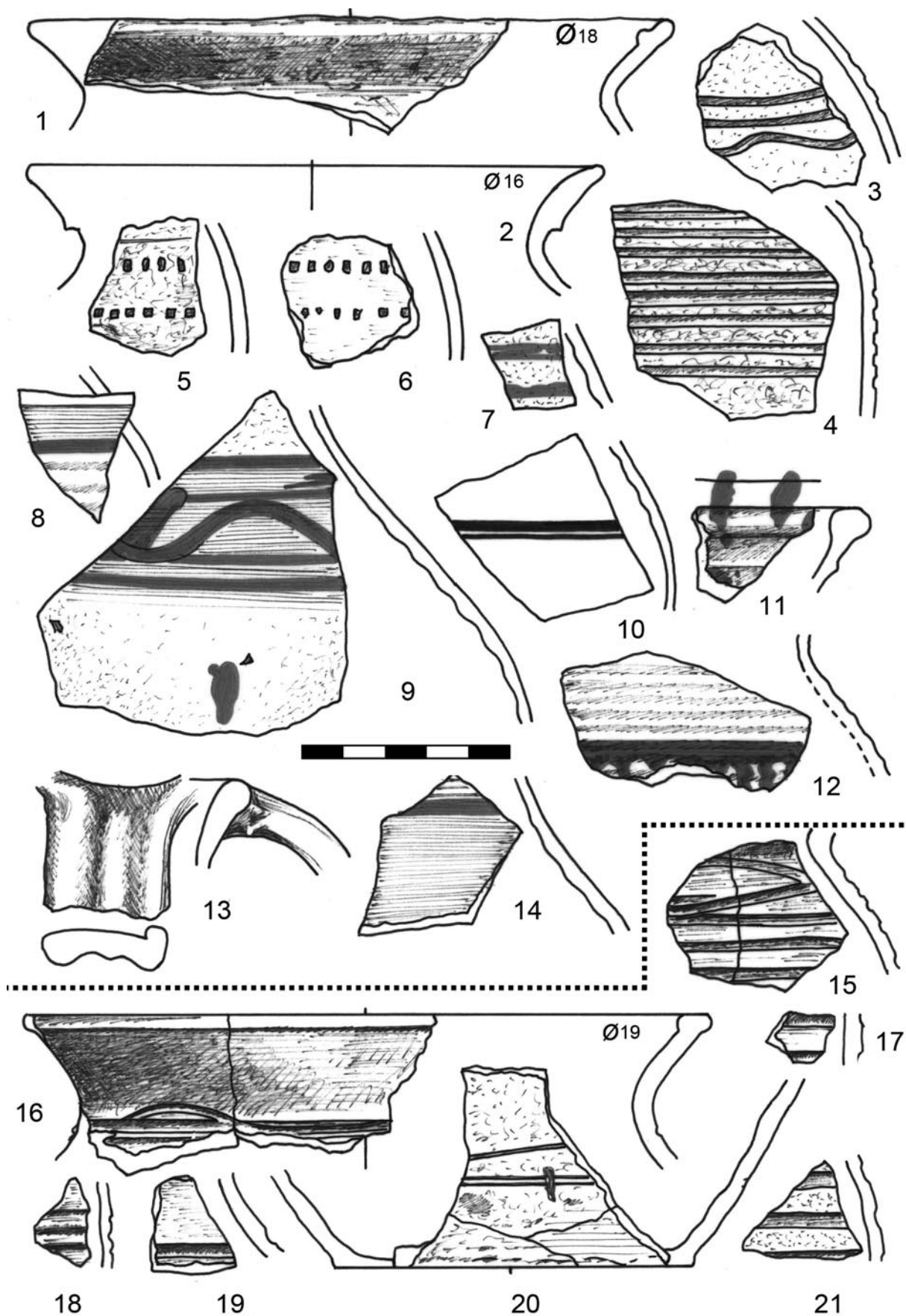
Tab. 3. ZSO Výrov, keramika z pasek II (1–34) a III.



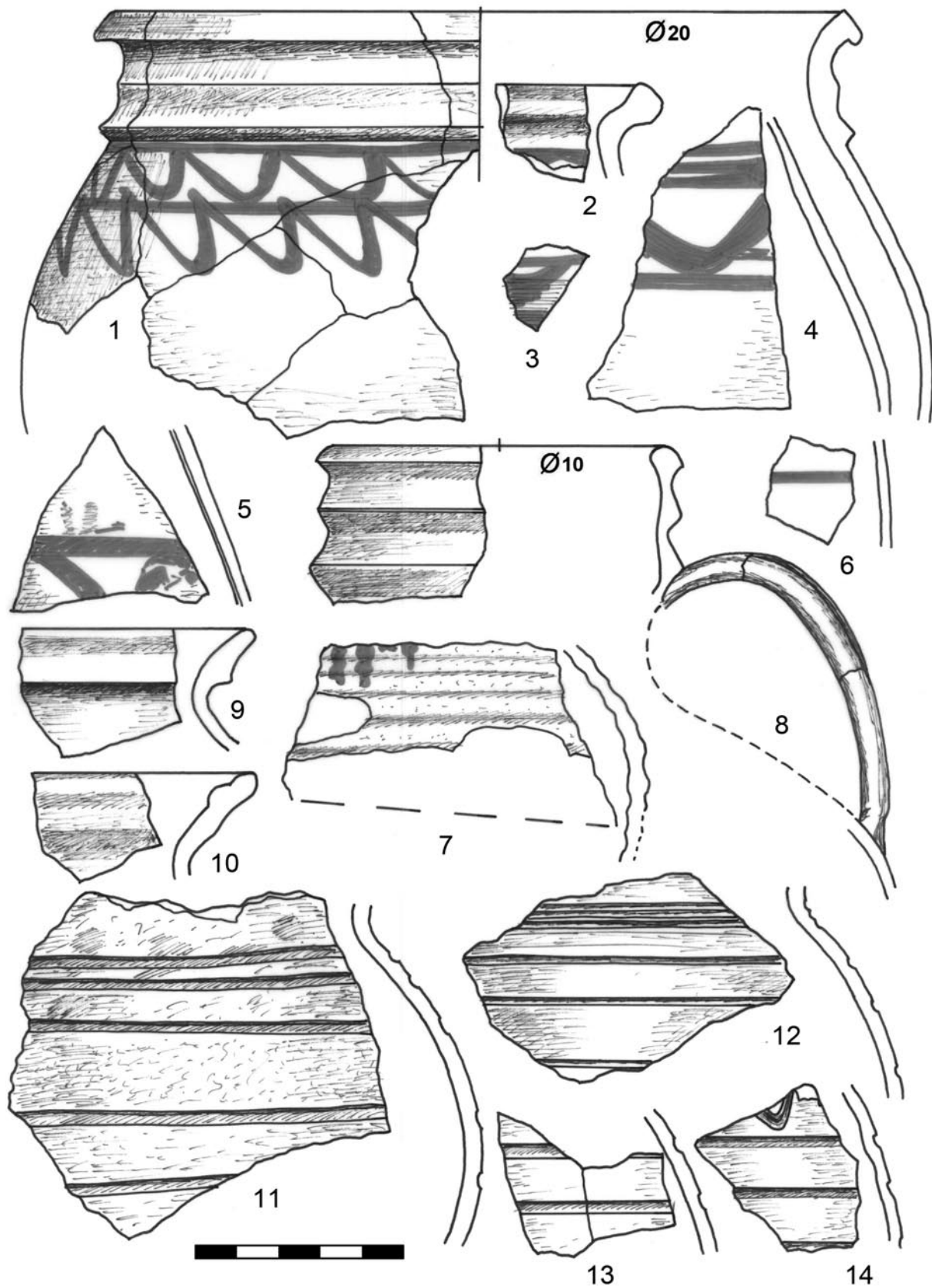
Tab. 4. ZSO Výrov, keramika z pasek III (1-21) a IV.



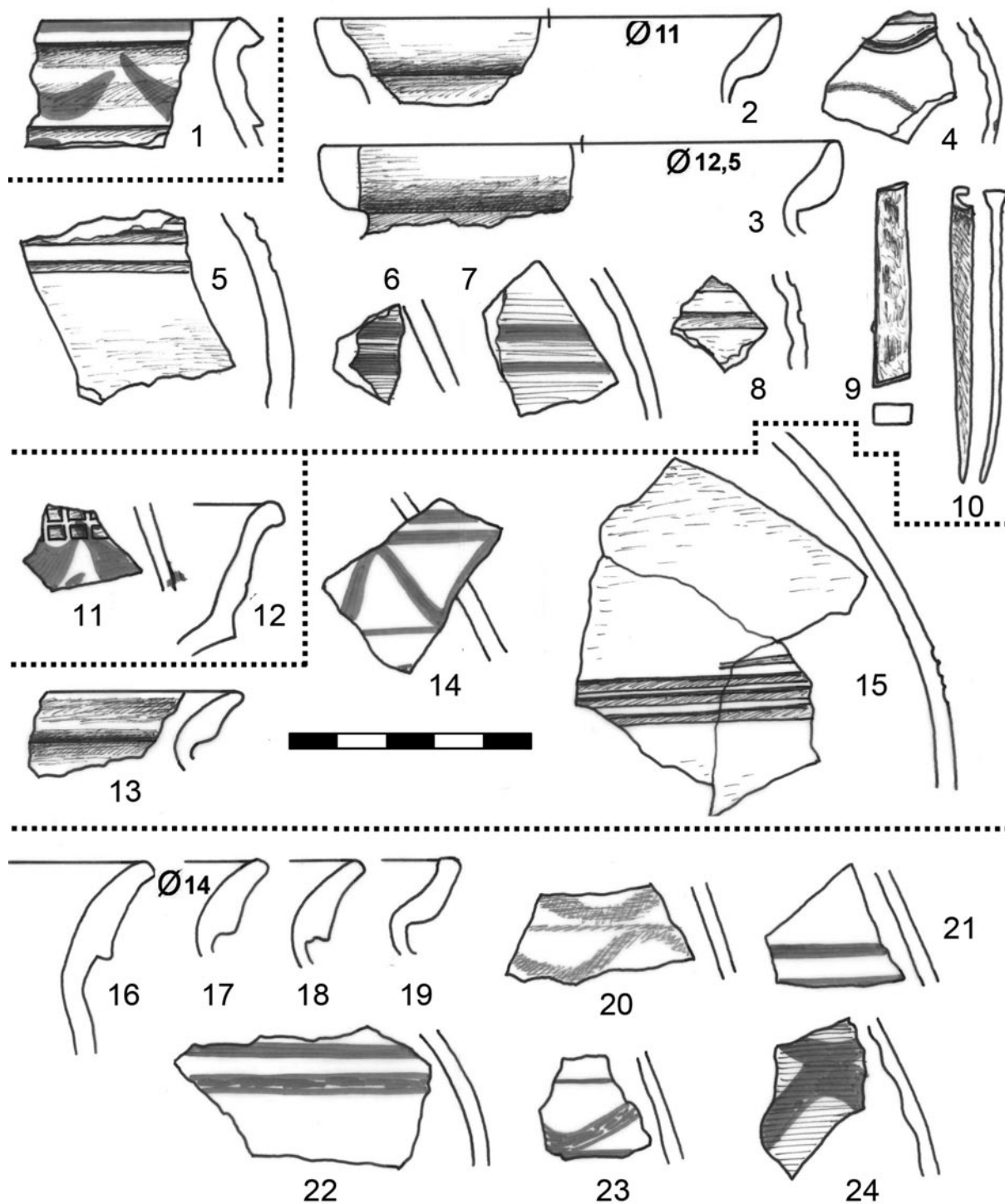
Tab. 5. ZSO Výrov, keramika z pasek IV (1–28), V (29–42) a tvrziště – r. 1996 (43–47).



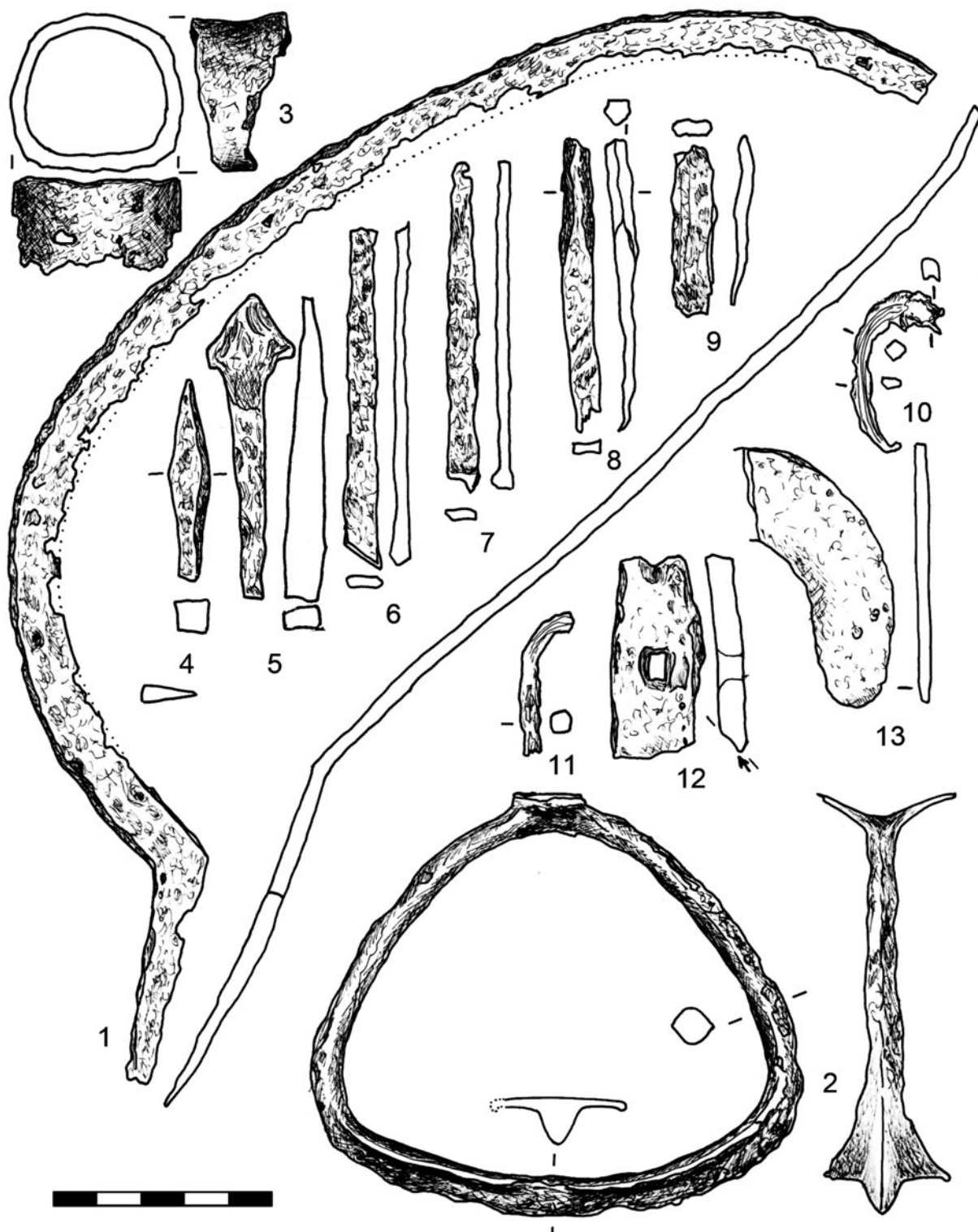
Tab. 6. ZSO Výrov, keramika z paseky z r. 1999 (1–14) a tvrziště – r. 1996 (15–21).



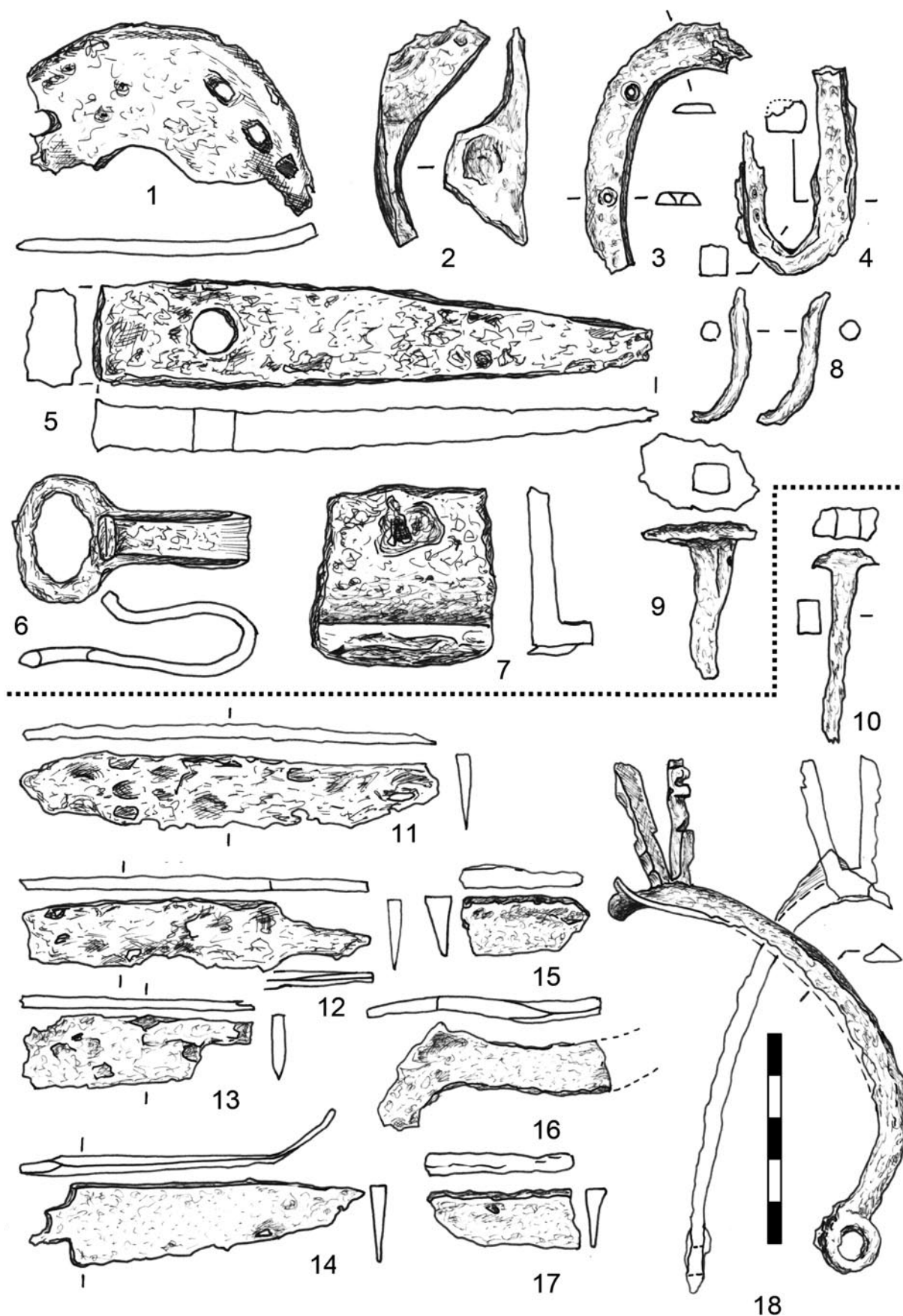
Tab. 7. ZSO Výrov, keramika z r. 1988 nalezená pod tvrzištěm.



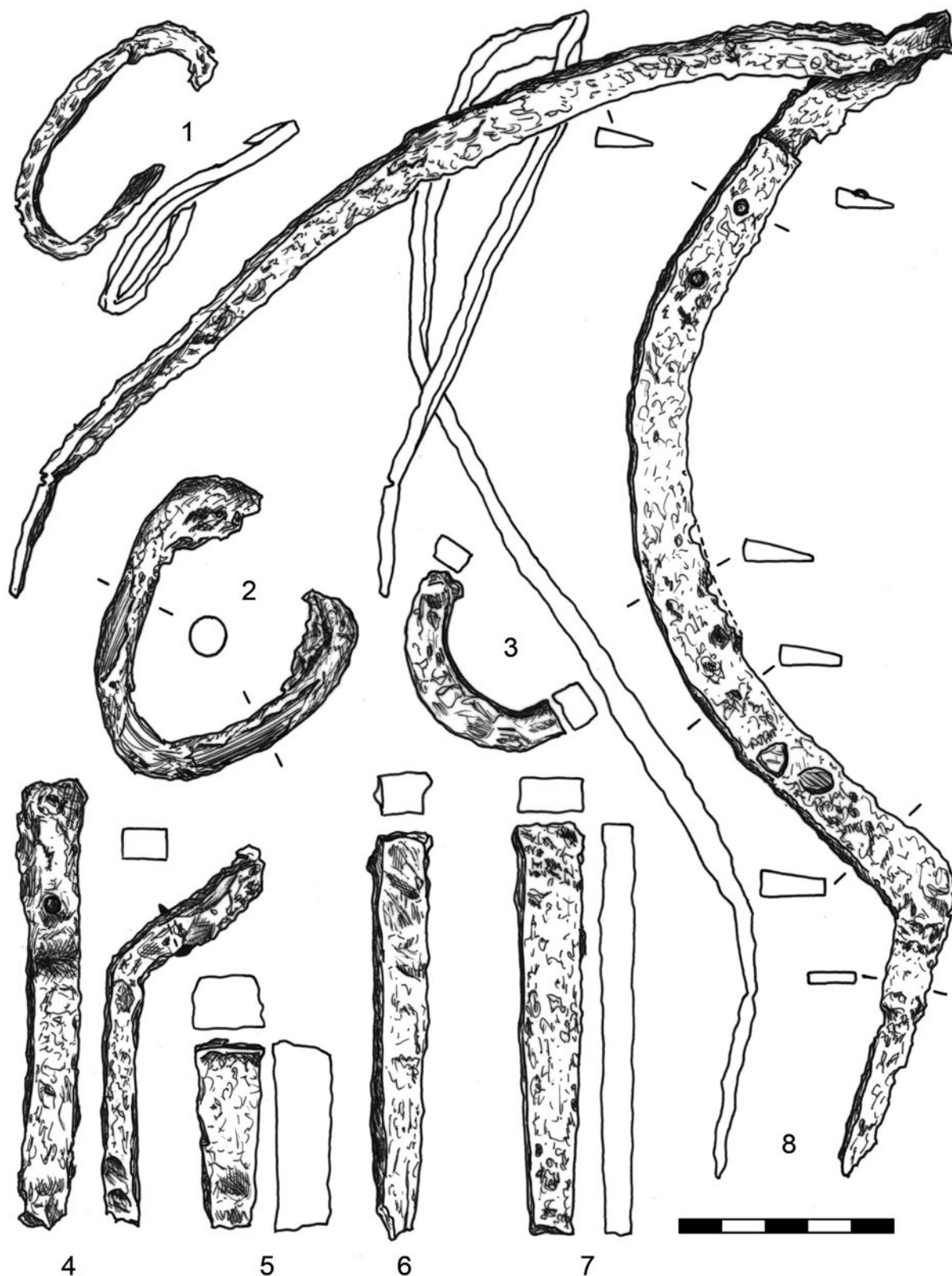
Tab. 8. ZSO Výrov, panské sídlo: sběr 1999 (1), sběr 1973 (2–10), sběr 1987 (11–12), sběr 1986 (13–14), sběr 1987 pod skálou (15). Zámecký vrch u Velenic – tzv. hrad: sběr 1999 (16), sonda 1977 (17–24).



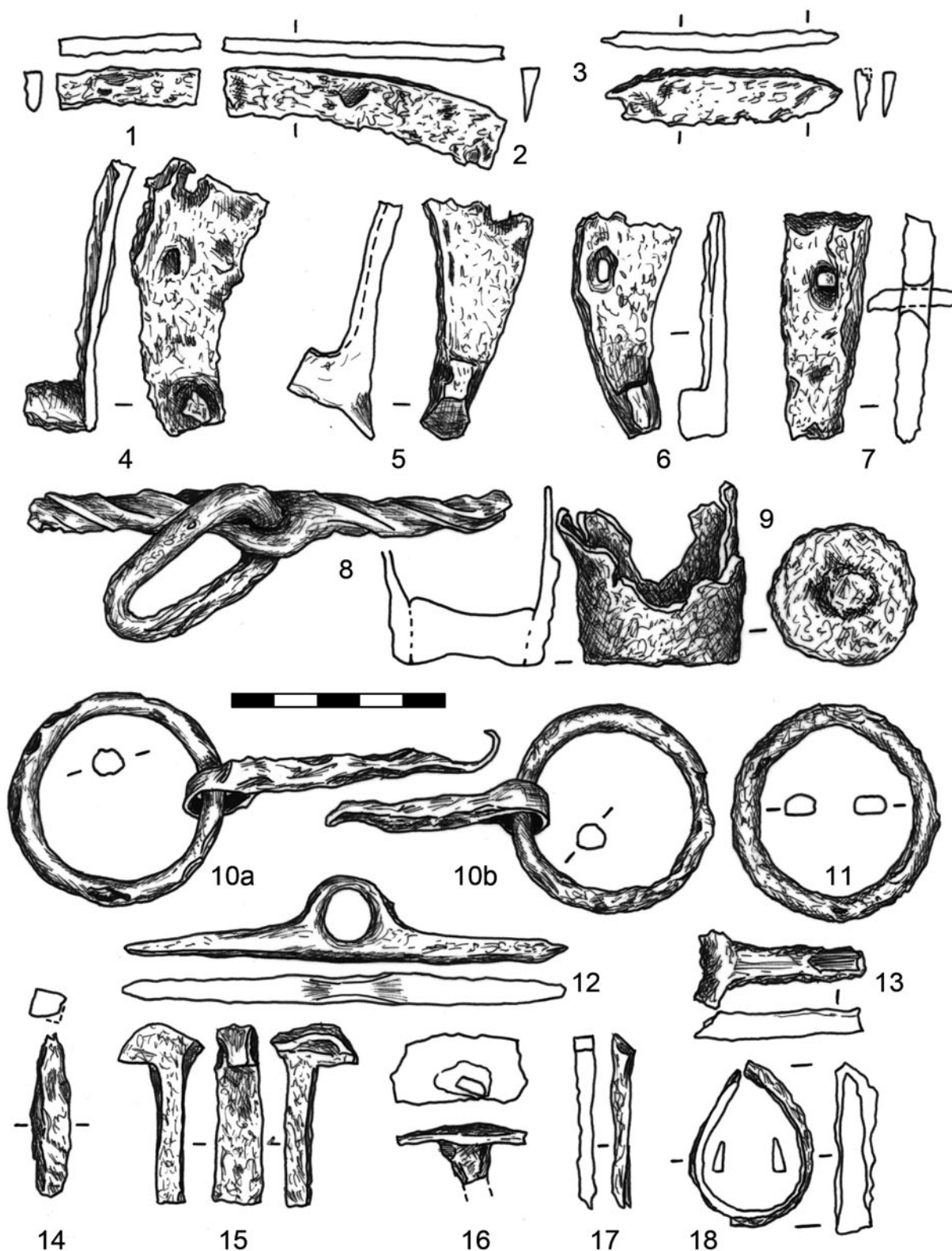
Tab. 9. ZSO Výrov, železné předměty z areálu panského sídla a přilehlých ploch nalezené J. Rozumem.



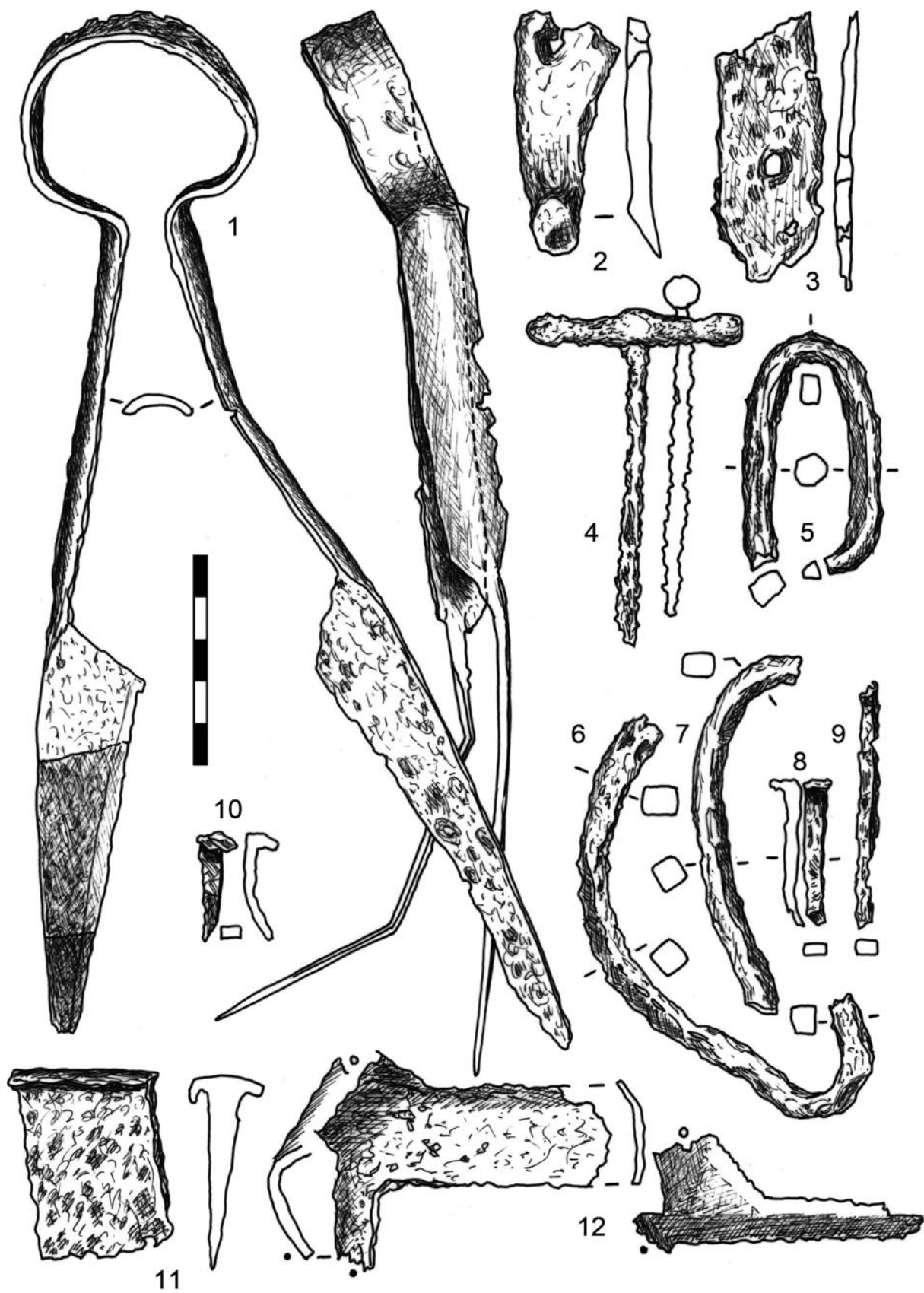
Tab. 10. ZSO Výrov, železné předměty z pasek I (1–9) a II (10–18). Sektory I – 1: Di; 2: Ee; 3: Ad; 4: Dc; 5: Eb; 6: Ca1; 7–8: Ab; 9: Bd1. Sektory II – 10: Ia; 11: Fc; 12–13: Hb; 14,16: Fb; 15: Cb; 17: Bb; 18: Ab.



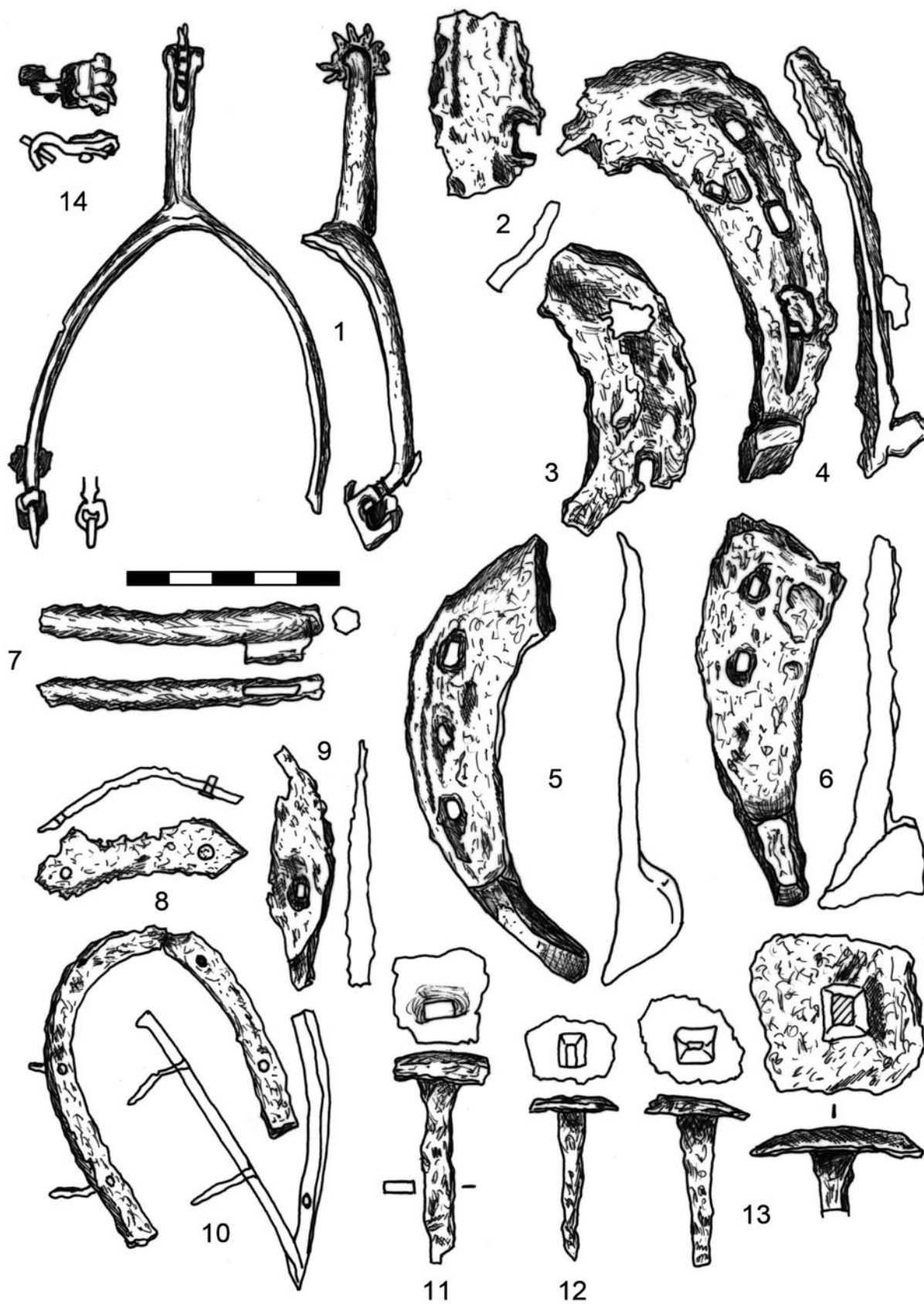
Tab. 11. ZSO Výrov, železné předměty z paseky II. Sektory – 1: Dd; 2: Ed; 3: Ib; 4: Ac1; 5: Fb; 6: Ia; 7–8: Ga.



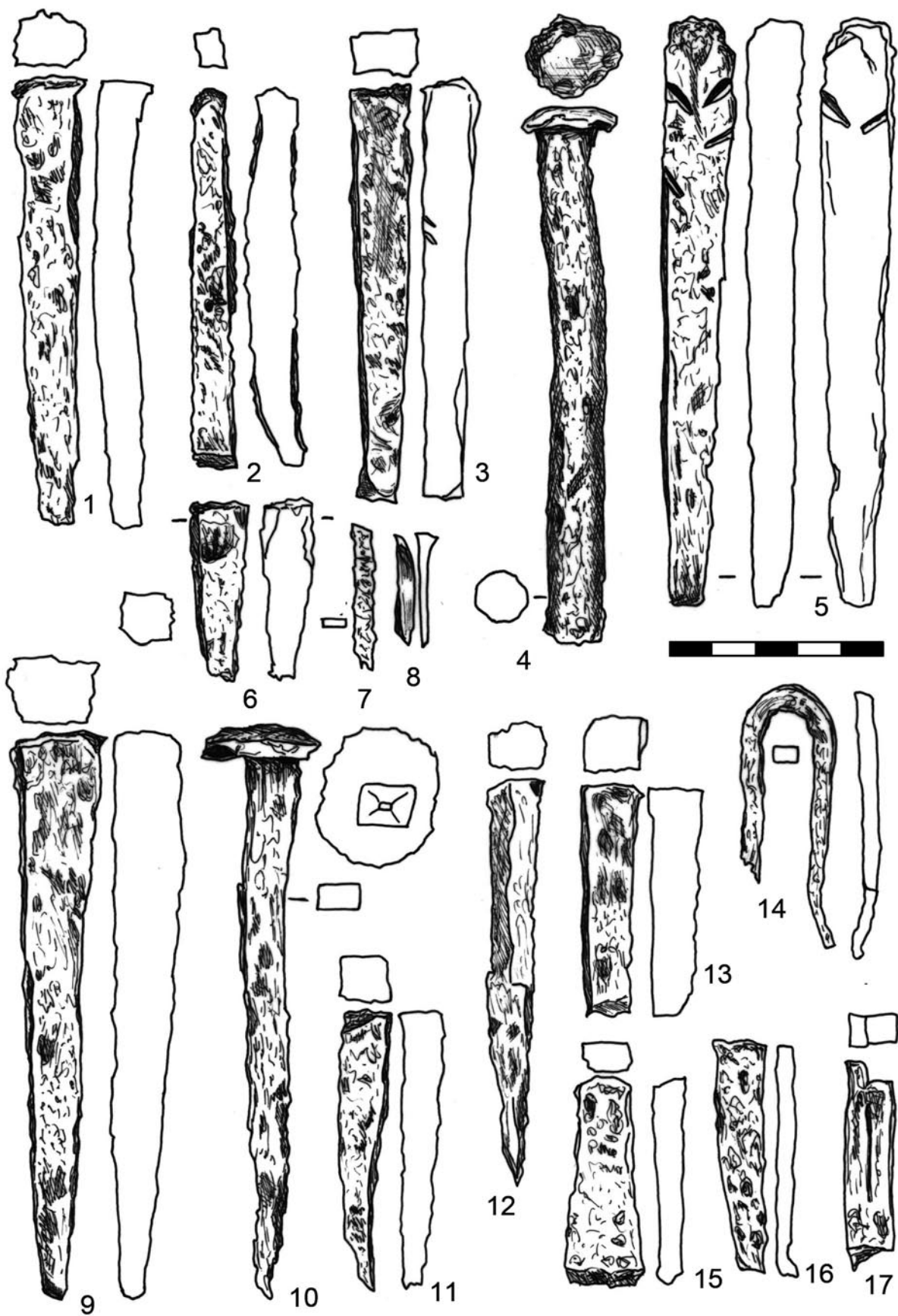
Tab. 12. ZSO Výrov, železné předměty z paseky II. Sektory – 1–2: Fd; 3: Cb; 4: Hb; 5: Fb; 6: Ib; 7: Ba; 8: Ab; 9: Gb; 10: Bb; 11: Ib; 12: Aa; 13: Bb; 14: Cb; 15: Ab; 16: Ec; 17: Db; 18: Hb.



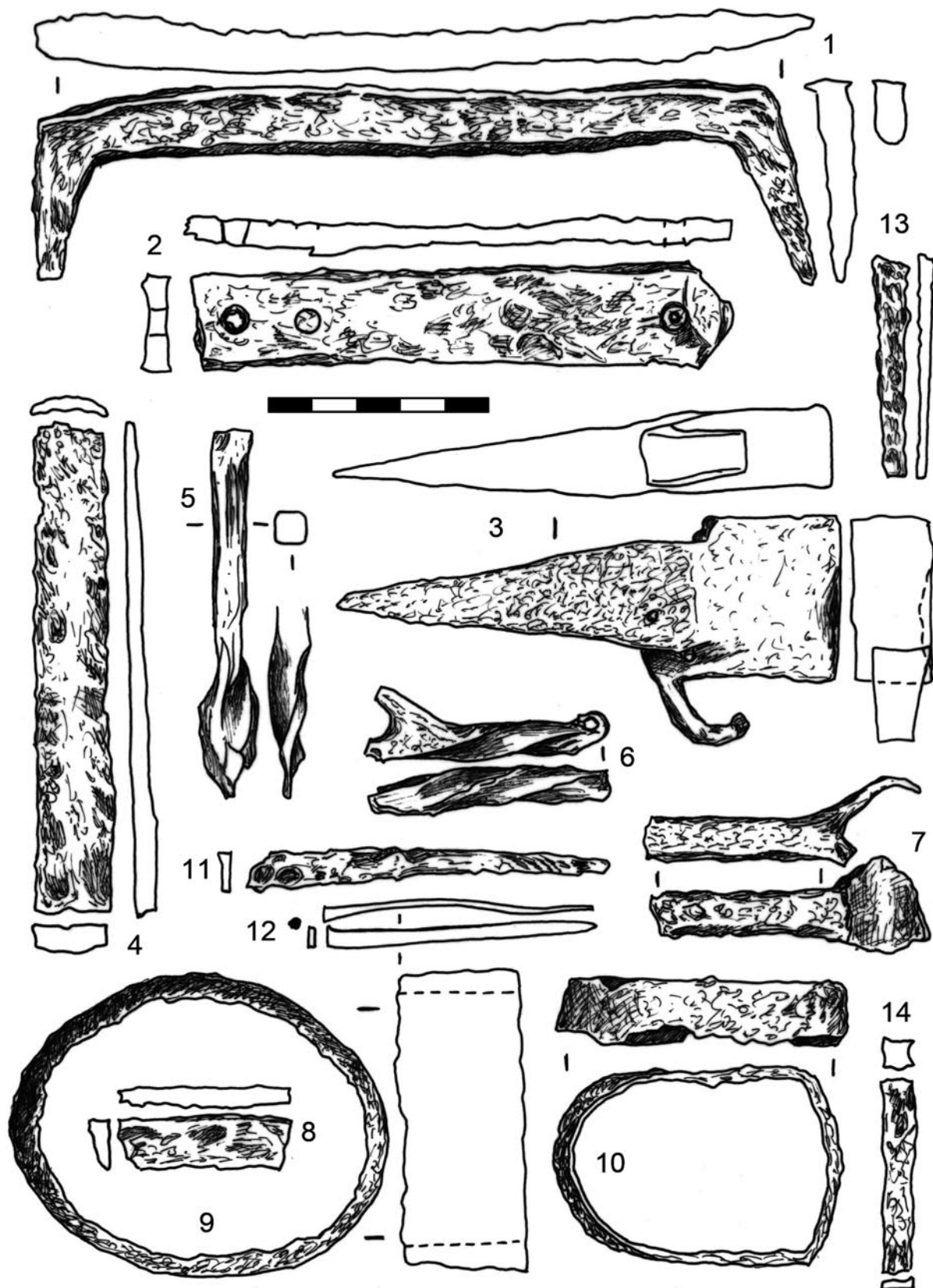
Tab. 13. ZSO Výrov, železné předměty z paseky III. Sektory – 1: Bd; 2: Bb; 3: Bc; 4: Ba; 5: Ad; 6–7,10: Bb; 8–9: Ab; 11: Cc; 12: Ad.



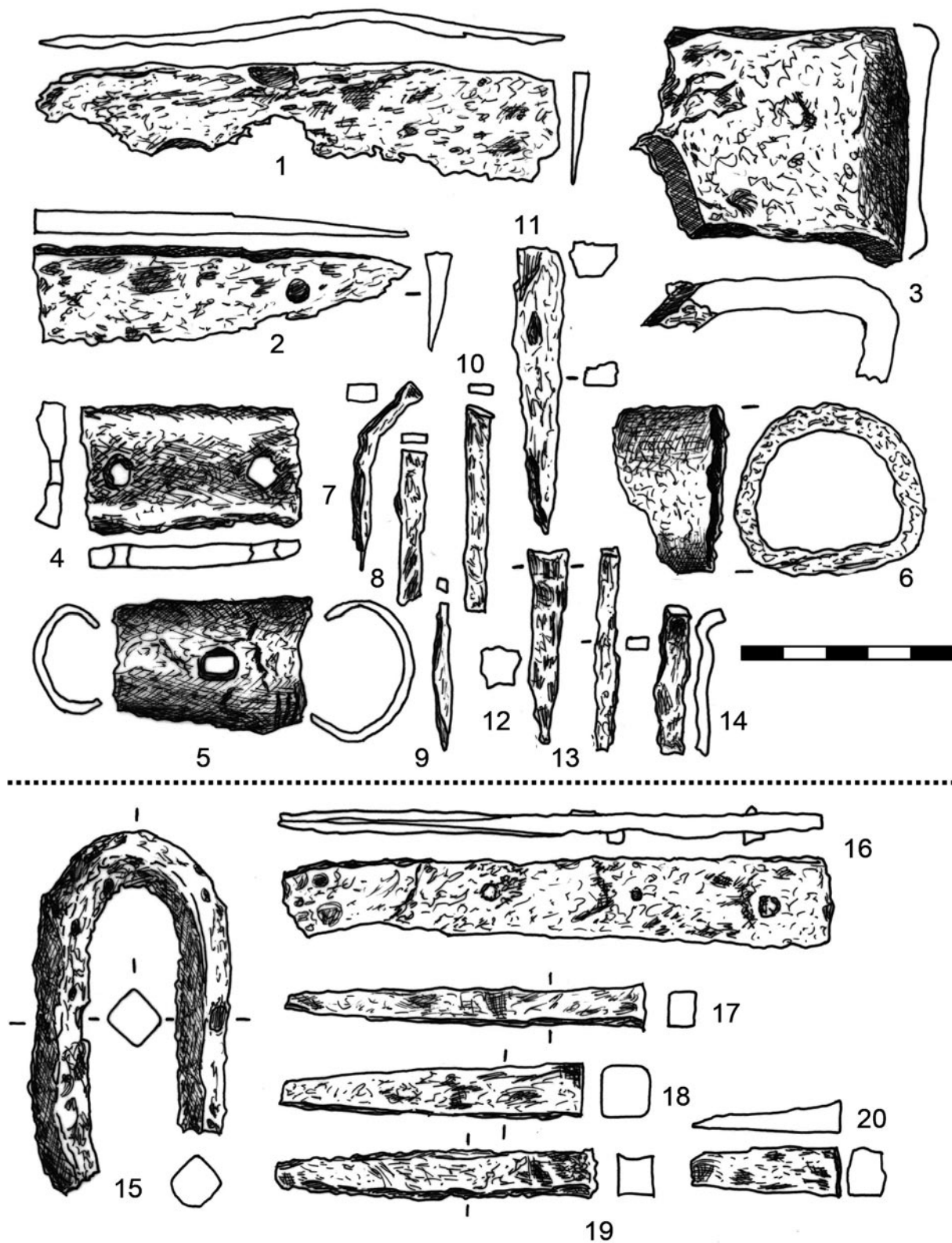
Tab. 14. ZSO Výrov, železné předměty z paseky IV. Sektory – 1–3,7,14: Cd; 4: Ba; 5: Eb; 6: Ea; 8: Ac; 9–10,12: Ad; 11: Ab; 13: Ac, Cc.



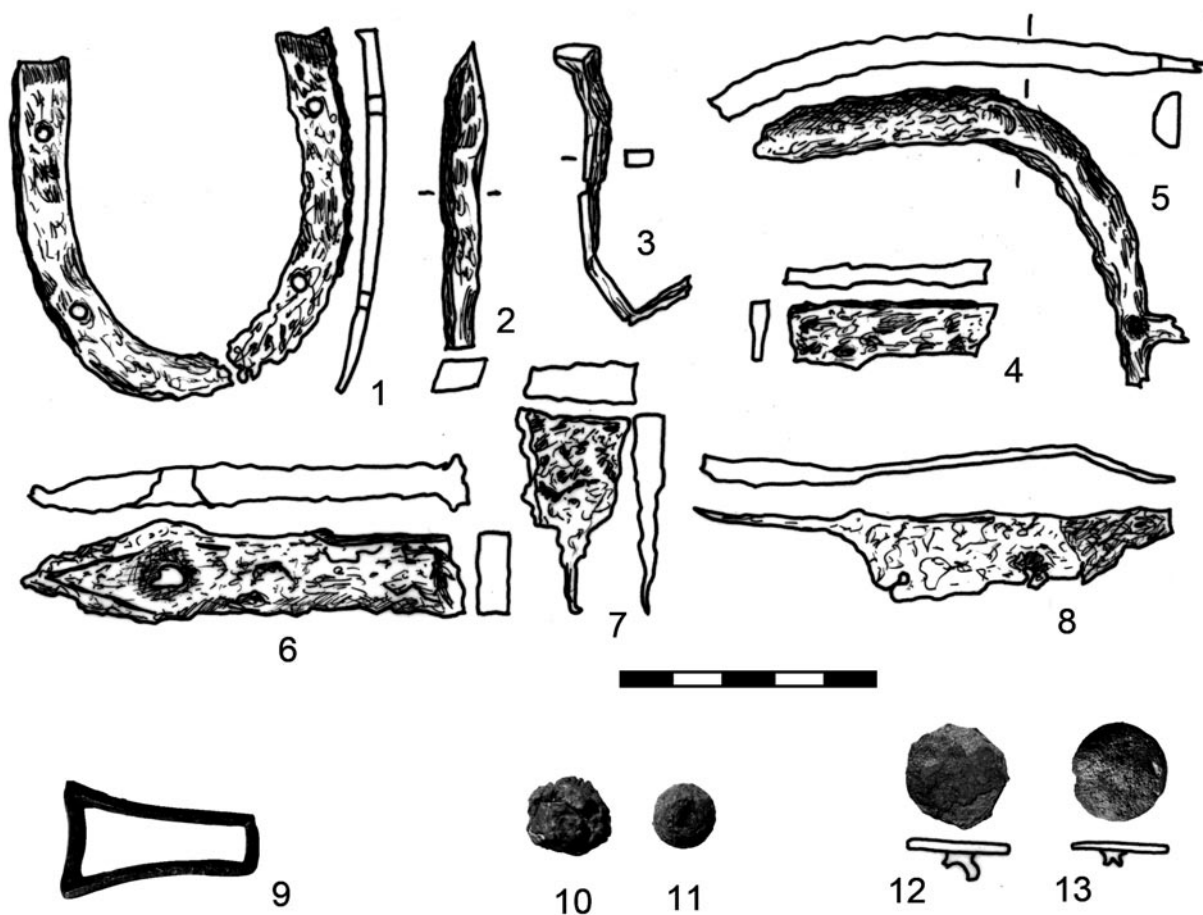
Tab. 15. ZSO Výrov, železné předměty z paseky IV. Sektory – 1–2: Ba; 3: Cb; 4: Cc; 5: Ab; 6: Ac; 7–8: Ca1; 9: Ea; 10: Ed; 11,13–14,17: Cd; 12: Eb; 15: Cb; 16: Ba.



Tab. 16. ZSO Výrov, železné předměty z paseky IV. Sektory – 1,3,4: Cd; 2: Cc; 5: Ec; 6: Ba; 7–8: Cd; 9–10: Bd; 11: Eb; 12–13: Ec; 14: Aa.



Tab. 17. ZSO Výrov, železné předměty z pasek IV (1–14) a III (15–20). Sektory IV – 1,4,5,7: Cd; 2–3: Cc; 6,8: Ec; 9–10: Ba; 11: Cb; 12: Ea; 13–14: Ca. Sektory III – 15: Bb; 16: Bd; 17: Cb; 18–19: Dd; 20: Aa.



Tab. 18. ZSO Výrov, železné předměty z paseky V (1: Bb; 2,6,7: Ba; 3-4: Aa; 5 - Ca; 8: Da; kovové předměty: 9 - přezka (I Ab), 10 - slítek/kule (V), 11 - kule (III Ca), 12-13 - knoflíky ploché (III Ba).
