

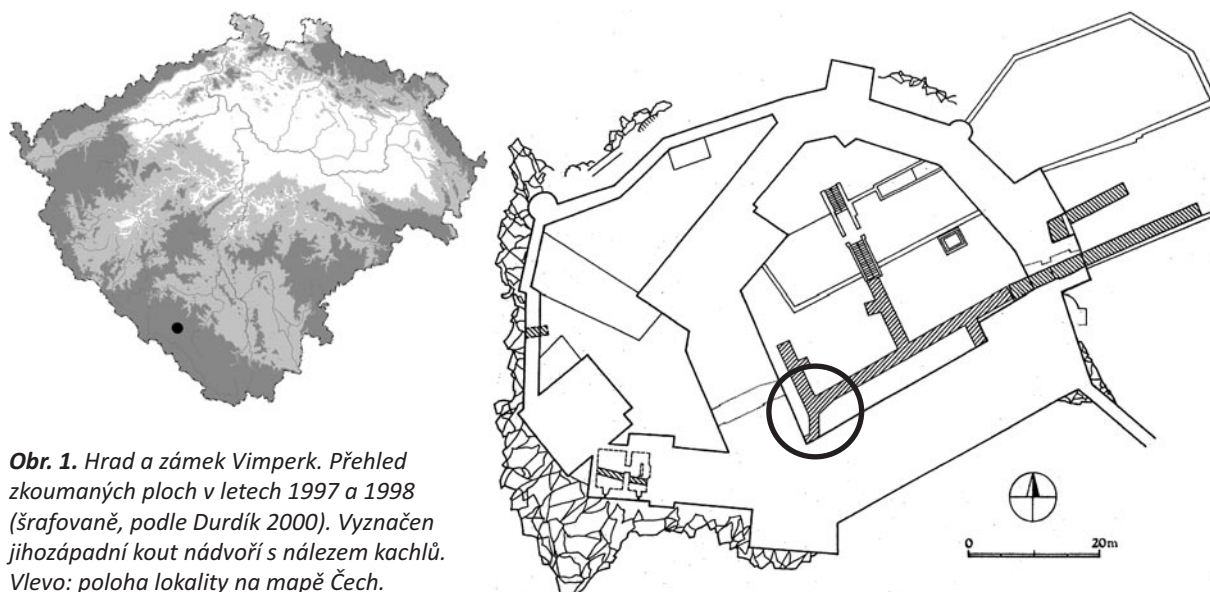
## Pozdně renesanční soubor kachlů z hradu a zámku Vimperku

Čeněk Pavlík

### ÚVOD

Po nenadálé smrti prof. PhDr. Tomáše Durdíka, DrSc., dne 20. 9. 2012 nastala v nejednom případě nepřehledná situace při dohledávání a zpracovávání výsledků jeho posledních výzkumů. Tak je tomu i v případě dlouhodobého záchranného výzkumu na jihočeském hradě a zámku Vimperku (okr. Prachatice, Jihočeský kraj), který započal v roce 1997. Tehdejší majitel zámku – Správa národního parku Šumava – měl v úmyslu část zámku přestavět na hotel a školící středisko, k čemuž naštěstí nakonec nedošlo. Plánovaná výstavba nové kanalizační trasy ve spodní části velkého (prvního) nádvoří vyvolala v letech 1997 a 1998 potřebu zjišťovacích sond (*obr. 1*), jejichž profily dnes bohužel nejsou k dispozici. Z mohutné jámy v jihozápadním koutě nádvoří se podařilo mimo jiné získat poměrně rozsáhlý, druhotně umístěný soubor převážně pozdně renesančních kachlů (*Durdík 2000*), který je po ikonografické, typologické i technologické stránce velmi zajímavý. Jednotlivé kachle a jejich zbytky byly předběžně zpracovány a mohou odborné veřejnosti posloužit jako důležitý zdroj poznání již dnes.

Hrad a zámek Vimperk, poprvé zmiňovaný k roku 1264, se vypíná nad stejnojmenným městem při soutoku Křesanovského potoka s říčkou Volyňkou. Počestěný název Vimperk je odvozen od německého Winterberg, tedy zimní hora. Původně královský hrad, založený krátce po polovině 13. století Přemyslem Otakarem II., sloužil jako opěrný bod kolonizované Šumavy a zároveň střežil zemskou „Zlatou stezku“, potažmo zemskou hranici. Ve 14. století hrad patřil postupně pánům z Janovic, Bavorům ze Strakonice a pražskému měšťanu Janu Rotlevovi, od konce tohoto století pak Kaplířům ze Sulevic. Z původní stavby se dodnes nejlépe zachovala tzv. Vlčková věž s pozoruhodně zaklenutým přízemím na střední pilíř (*Kuthan 1994*, 447–448). Název této věže se vztahuje k vojevůdci Václavu Vlčkovi z Čenova, synovci Jana Kaplíře ze Sulevic. Hrad byl přestavován a nejvýraznějším pozůstatkem po Kaplířích ze Sulevic je mohutná předsunutá bašta s bateriovou věží zvaná Haselburk (*Durdík 1999*, 593–596). V roce 1494 získali Vimperk Malovcové z Malovic. Tento rod doplatil na svou účast na stavovském povstání v roce 1547 a jeho zkonfiskované vimperské panství koupil od císaře Ferdinanda I. Jáchym z Hradce, který jej obratem převedl na svého švagra Viléma z Rožmberka. V této době byl vimperský hrad ve velmi špat-

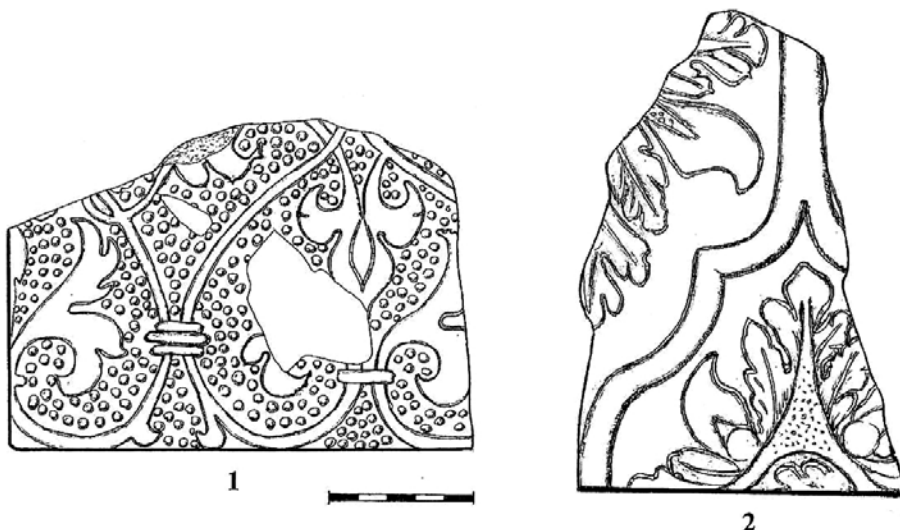


**Obr. 1.** Hrad a zámek Vimperk. Přehled zkoumaných ploch v letech 1997 a 1998 (šrafovane, podle Durdík 2000). Vyznačen jihozápadní kout nádvoří s nálezem kachlů. Vlevo: poloha lokality na mapě Čech.

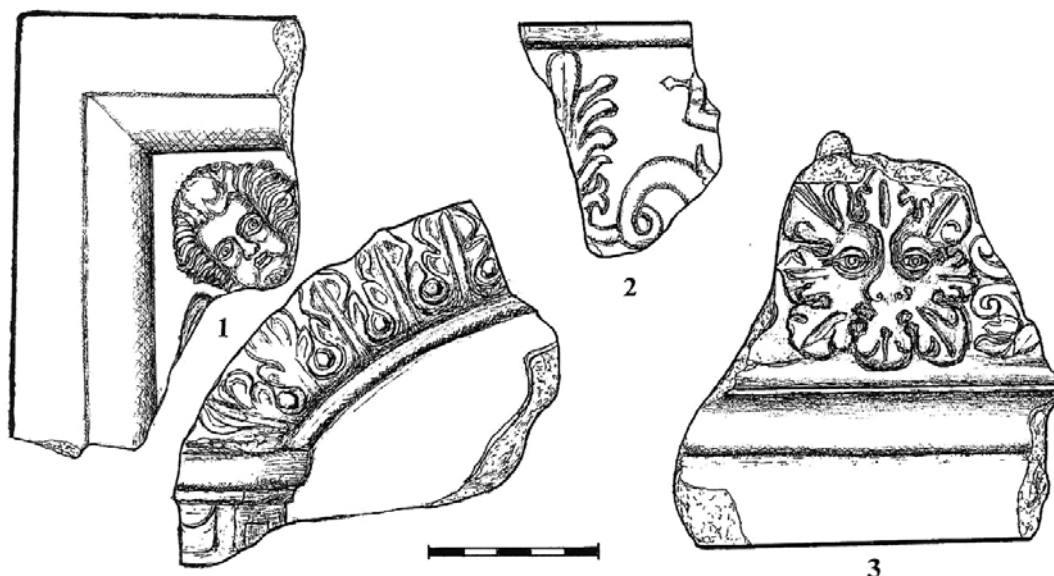
ném stavu. Vilém z Rožmberka († 1592) započal s renesanční přestavbou hradu Vimperku na zámek, přičemž jeho pobyt je zde několikrát doložen (např. v dobách moru nebo po smrti manželky Kateřiny). Na panství měl svůj podíl před odchodem do Bechyně i Vilémův mladší bratr Petr Vok († 1611). V roce 1601 získal Vimperk blízký přítel Petra Voka, Volf Novohradský z Kolovrat († 1609). Tento šlechtic pokračoval ve zmíněné přestavbě a v díle pokračoval i jeho syn Jáchym, který v předhradí založil tzv. Dolní zámek. V roce 1619 byl zámecký komplex po těžkých bojích dobyt stavovským vojskem, vydrancován a zpusťován. Po bitvě na Bílé Hoře v roce 1620 se Jáchym Kolovratský na Vimperk vrátil a ihned započal s jeho obnovou. Na Horním zámku vznikly „Velká“ kaple a příčné křídlo s kolovratským erbem, datací „Ano domini 1624“ a iniciálami stavebníka „INZK“. Snaha o obnovu zámku Jáchyma Novohradského finančně vyčerpala natolik, že musel své dílo opustit. Novým majitelem se v roce 1630 stali Eggenbergové, kteří v budování rozlehlého Dolního zámku pokračovali. Na konci třicetileté války (1641) byl Vimperk obsazen Švédy a pobývalo zde i císařské vojsko. V letech 1719 až 1940 drželi vimperské panství Schwarzenbergové. Vzhledem k novému způsobu hospodaření bylo třeba řadu panských místností vyčlenit pro potřeby úřadu a na byty zaměstnanců. Celý areál byl znovu přestavěn a ještě více rozšířen, nyní již v barokním a klasicistním duchu. Domovem vrchnosti zůstal Horní zámek, Dolní zámek sloužil správě panství, byly zde stáje, stodoly a další hospodářské budovy. Po zabrání objektu nacisty v roce 1940 a odchodu jeho majitele Adolfa ze Schwarzenbergu do exilu následovalo poválečné uvalení objektu do národní správy a v roce 1947 jeho zestátnění. V roce 1991 zámek přešel do vlastnictví Správy národního parku Šumava a v roce 2010 se stal národní kulturní památkou, spravovanou Národním památkovým ústavem. V rámci nejnovějších stavebních a restaurátorských průzkumů zde mimo jiné došlo k objevu mimořádně kvalitních malovaných trámových záklopových stropů a nástěnných maleb pocházejících z počátku 17. století (Konečný ed. 2017, 465–485).

## KACHLE Z NÁLEZU V ROCE 1998

Kolekce pozdně renesančních (manýristických) kamnových kachlů z hradu a zámku Vimperku vyniká neobyčejně pestrou typologií. Vyskytují se zde i velmi vzácné horizontální mezikachlové „závěsné“ lišty s nahoře umístěným úchytným žebrem – jejich stranová orientace je díky motivu s okřídlenou andílčí hlavou nezpochybnitelná (obr. 10:2–3, tab. 1:7,8). Dále jsou zde rohový, částečně zkosený kachel s centrálním reliéfem Boha Otce (?), který doplňují groteskní motivy (obr. 8, viz detail tab. 1:1), nebo tři typy vrcholových nástavců (akroterií) s tzv. Žaltářovou Nejsvětější Trojicí (obr. 9:1, tab. 1:3–4), s Bohem Otcem vystupujícím z oblaku (obr. 9:2, detail tab. 1:2) a s reliéfem okřídleného jinocha s rohem hojnosti jedoucího na mořském koni (obr. 10:1, tab. 1:5–6). Pokud jde o kachle římsové (obr. 4:3, 5–7), jejich výzdoba i typologie jsou v dobovém kontextu běžné (obdobné kusy viz např. Brych – Stehlíková – Žegklitz 1990, 154–159, kat. č. 354–367; Krasnokutská 2005, 68, 137–139, tab. 45–47 nebo Pavlík 2008, 529–560, motiv č. 95–97). Pozůstatky těchto kachlů dokládají, že zručný výrobce v případě potřeby vytvořil ze dvou původně samostatných kusů pravouhlé nároží žádoucích rozměrů (zjištěno u římsových kachlů s motivem 4 a 7). Z kachlů základních se kupodivu dochovaly pouhé zlomky, na kterých je možné rozeznat dva typy tapetových vzorců (obr. 2:1–2) a torza dalších různorodých motivů včetně figurálních



**Obr. 2.** Hrad a zámek Vimperk. 1–2 – zlomky renesančních reliéfních tapetových kachlů zdobených rostlinnými ornamenty, páskou a perličkami, částečná rekonstrukce. Kresba Čeněk Pavlík.



**Obr. 3.** Hrad a zámek Vimperk. 1–3 – pozdně renesanční zlomky různých reliéfních kachlů základních s andílčí hlavou, listovcem a maskaronem. Kresba Čeněk Pavlík.

(obr. 3:1–3, 4:1–2). Pouhá pětice zlomků skromně reprezentuje starší českou gotickou produkci datovatelnou do druhé poloviny 15. století. Čtyři zlomky byly součástí kachlů nádobkových (obr. 11:1, tab. 1:9), pátý zlomek má na ČVS (čelní výhřevné stěně) dochovanou část reliéfu s motivem pelikána (Krista) sytícího mláďata vlastní krví (obr. 11:2).

### Pozdně renesanční kachle základní (?) s reliéfní výzdobou

**Motiv 1 (9/97–18019)** – geometricky uspořádané akantové rozviliny sepnuté sponami, volnou plochu zaplňuje dekor z perliček (tapetový vzor); počet zlomků 6, největší z nich měří (vždy výška × šířka) 115 × 158 mm (obr. 2:1); stěp je ostřený příměsí kamínků a malých částeček slídy, má oranžové zbarvení, na lomu je homogenní; ČVS kryje černá glazura (bez engoby), na vnitřní, místy zakouřené straně, jsou znatelné otisky textilie a při styku s komorou se vyskytuje obligátní zpevňovací výmaz; maximální dochovaná hloubka rámové komory je 50 mm (uvedeno bez šíře ČVS), v jednom případě se v těsné blízkosti ČVS dochovala část hranatého záchytného otvoru o světlosti 10 × 6 mm, jeho proražení ve vzdálenosti 45 mm od nároží napovídá, že skladba těchto kachlů měla cihlovou vazbu; shodný rekonstruovatelný reliéf z Prahy – Malé Strany publikoval V. Brych (Brych 2004, 30, 213, kat. č. 570).

**Motiv 2 (9/97–18019, 19012)** – dekorativní šachovnicově uspořádaný rostlinný ornament protkaný zprohýbanými pásy (tapetový vzor); počet zlomků 10, největší z nich měří 162 × 95 mm (obr. 2:2); stěp, ostřený příměsí kamínků a malých částeček slídy, má zbarvení hnědé, žlutohnědé nebo i oranžové, na lomu je homogenní; ČVS je na vnější straně režná, vnitřní strana je většinou silně zakouřená s výraznými otisky textilie; maximální dochovaná hloubka v ostrém úhlu napojené komory je pouhých 20 mm; analogický rekonstruovatelný reliéf z neznámé lokality publikoval V. Brych (Brych 2004, 30, 211, kat. č. 566).

**Motiv 3 (9/97–18019)** – odzdola: část pilíře s arkádou zdobenou listovcem a ve cviklu umístěná andílčí okřídlená hlava, rám, široký 37 mm, tvoří 17 mm vystupující obloun a plochá lišta; dva zobrazené zlomky měří 130 × 80 mm (vlevo nahoře) a 120 × 97 mm (obr. 3:1); stěp je poměrně hrubý, sytě oranžový, na lomu homogenní; ČVS kryje zelená glazura s podkladovou bílou engobou, na glazuře je místy patrný náznak mramorování; vnitřní strana ČVS je nezakouřená s otiskem po textilií a při styku s komorou má zpevňovací výmaz se stopami po táhlém prstování – toto prstování při styku komory s ČVS či zpevňovací lištou se objevuje na všech následujících pozdně renesančních kachlích, a proto již nebude dále uváděno; rámová komora je hluboká 60 mm, na vnější straně se vine zběžně provedená dvojitá šroubovice, provedena pomocí cca 7 mm široké zakulacené špachtle, šroubovicová prožlabení jsou od sebe vzdálena cca 10 mm. Pozn. – v kolekci se vyskytují dva zlomky analogického rámu, velké 35 × 120 mm a 65 × 58 mm (nezobrazeno). Na větším z nich se dochovala i část ČVS, ozdobená tentokrát patrně tapetovým vzorem.

**Motiv 4 (9/97–18019)** – typologicky i stranově obtížně identifikovatelné torzo reliéfu s akantovou rozvilinou a rukou s mečem?; rozměry zlomku 75 × 60 mm (obr. 3:2); stěp je jemný, oranžový, na lomu homogenní; ČVS na vnější straně kryje černá glazura (bez engoby), na vnitřní straně jsou stopy po zakouření a otisk textilie.

**Motiv 5 (9/97–18019)** – maskaron s malou částí rostlinného ornamentu, rám, široký celkem 40 mm, tvoří 18 mm vystupující obloun a plochá lišta; rozměry zlomku 95 × 118 mm (obr. 3:3); stěp je středně hrubý, oranžový, na lomu ho-

mogenní; ČVS kryje popraskaná zelená glazura s podkladovou bílou engobou, na vnitřní, mírně zakouřené straně ČVS jsou stopy po textilií a přímo v jejím středu se nalézá vertikální zpevňovací lišta (vzpěra) vysoká 42 mm, v místě styku s ČVS zajištěná výmazem, šroubovice na jedné straně této lišty svědčí o tom, že původně mělo jít o součást komory; komora je rámová, její hloubka se shoduje s výškou zpevňovací lišty – tedy cca 42 mm, na vnější straně komory je zběžně provedená šroubovice, zhotovená pomocí cca 7 mm široké zakulacené špachtle, dvojice polí mezi trojicí brázd je široká cca 8 a 2 mm. Pozn. – zpevňovací lišta svědčí o tom, že kachel dosahoval značných rozměrů, zachovaný zlomek se s největší pravděpodobností nacházel v jeho středu, dole; motivy č. 3 a 5 mohly být součástí téhož reliéfu.

**Motiv 6 (9/97–19013)** – část arkády se zavíjeným ornamentem, ve cviklu feston z ovoce, zkosený zubořez a částečně prožlabený rám vystupující 15 mm, široký cca 37 mm; rozměry zlomku 160 × 200 mm (*obr. 4:1*); stěp je středně hrubý, oranžový, na lomu homogenní; ČVS kryje zelená glazura s podkladovou bílou engobou, na vnitřní zakouřené straně ČVS je souvislý otisk textilie; maximální dochovaná hloubka rámové komory je 26 mm, na předpokládané boční straně se na okraji lomu, ve vzdálenosti 125 mm od nároží, dochoval zbytek záchytného otvoru.

**Motiv 7 (9/97–18019, 19013)** – spodní polovina kráčející bosé, patrně ženské postavy, oděné ve volném antikizujícím šatu, za ní torzo architektury, po stranách jsou pilíře, umístěné v pobíjeném, ustupujícím poli, které podpírají rozložitě sokly, dole uprostřed je slepý štítek a drobný zavíjený ornament, částečně prožlabený rám vystupuje 12 mm a je široký cca 35 mm; 3 zlomky pocházející ze dvou exemplářů; maximální rekonstruovatelná výška je 260 mm a kompletní šířka cca 425 mm! (*obr. 4:2*); stěp je středně hrubý, temně oranžový, na lomu homogenní; ČVS na vnější straně kryje zelená glazura s podkladovou bílou engobou, na vnitřní zakouřené straně je souvislý otisk textilie a uprostřed je zbytek vertikální zpevňovací lišty; maximální dochovaná hloubka rámové komory měří 45 mm, na spodní straně vpravo je ve vzdálenosti 75 mm od nároží v těsné blízkosti s ČVS zbytek hranatého záchytného otvoru o světlosti 9 × 8 mm (v protilehlé partii se komora nedochovala). Motivů č. 6 a 7 mohly být součástí téhož reliéfu.

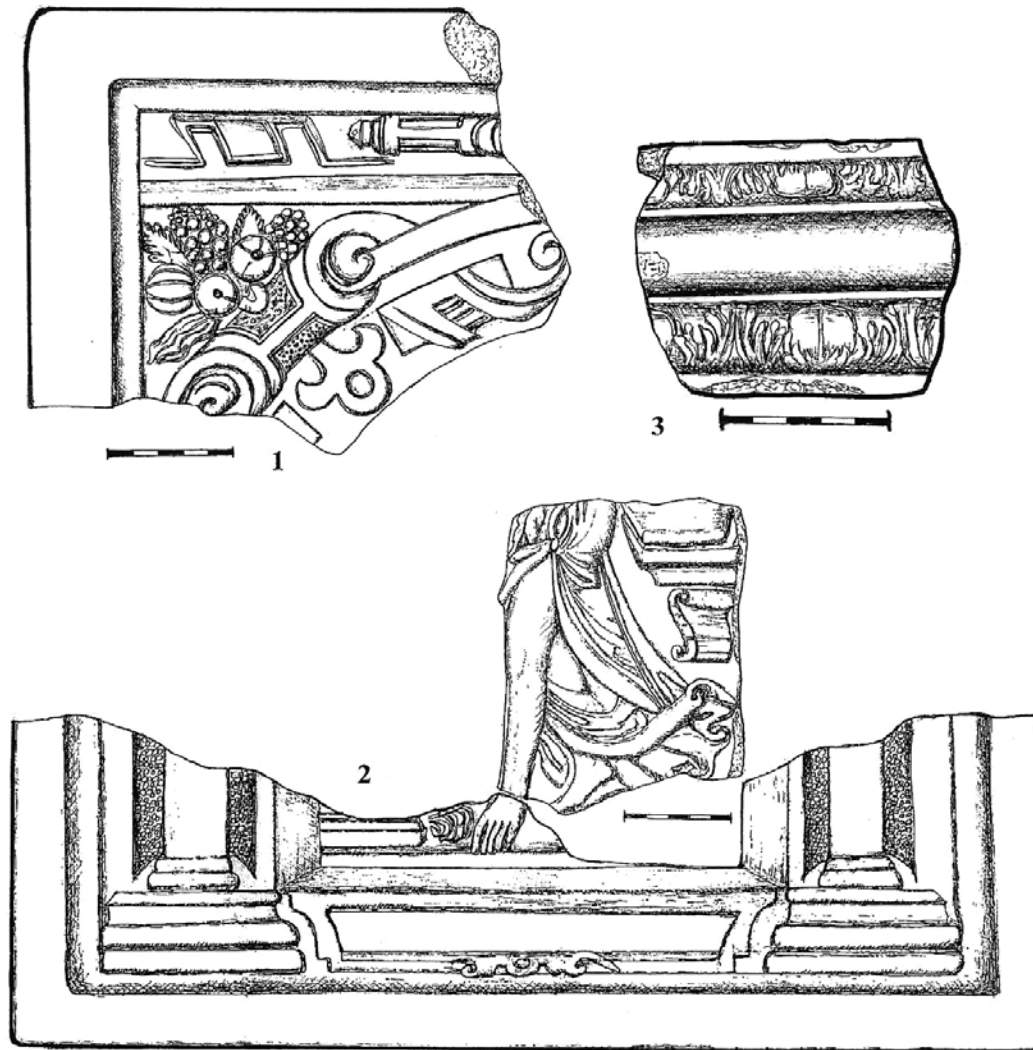
### Pozdně renesanční kachle římsové s reliéfní výzdobou

**Motiv 1 (9/97–18019)** – dva protilehlé prožlabené předstupující pásy zdobené listovcem s centrálním prutem; 8 zlomků pocházejících minimálně ze dvou exemplářů, rozměr největšího z nich je 75 × 87 mm (*obr. 4:3*); stěp je středně hrubý, oranžový, na lomu homogenní; ČVS kryje zelená glazura s podkladovou bílou engobou (jeden zlomek je potřísněn světle hnědou glazurou), na vnitřní nezakouřené, ručně hlazené straně není otisk po textilií; rámová komora je hluboká cca 45 mm a zakončuje ji buď prosté seříznutí a náznak šroubovice o dvou polích, nebo hraněná cca 5 mm vystupující manžeta, na kterou navazují tři šroubovicová pole (tento typ profilu viz *obr. 7:7*), boční stěna komory je oproti ČVS v prvním případě (seříznutí) zatažena dovnitř o 35 mm, ve druhém (s manžetou) jen o 15 mm (protilehlé boční stěny se nedochovaly). Díky tomuto zatažení vznikl prostor schopný pohltit zpevňovací výmaz, aniž by se čelné stěny kachlů od sebe vzdálily.

**Motiv 2 (9/97–18013, 18019)** – odzdola: členitý prut, pás s palmetami, volutami s penízky a drobným listovcem, štíhlá lišta a pás esovitého profilu s listovcem předstupující až o 60 mm; rozměry ČVS jsou 128 × 350 mm (*obr. 5:1*); 11 zlomků pocházejících minimálně ze tří exemplářů; stěp je středně hrubý, oranžový, na lomu homogenní; osm zlomků je rezných, dva kryje zelená glazura s podkladovou bílou engobou; na vnitřní straně ČVS, pouze na dvou zlomcích zakouřené, jsou otisky po textilií; maximální dochovaná hloubka komory je 45 mm, vzhledem k dynamickému profilu ČVS byla předpokládána horní strana komory o cca 60 mm hlubší (delší) než spodní (neúplný profil viz *obr. 7:1*), pokud bylo možné zjistit, boční stěny komor ustupují o 15 až 20 mm.

**Motiv 3 (9/97–11813, 11819)** – odzdola: vejcovce, vlys s pilířky a pás esovitého profilu s mohutným listovcem předstupující až o 65 mm; výška ČVS je 140, šířka díky mírnému zaoblení kolísá mezi 220 a 260 mm (*obr. 5:2*); 8 exemplářů – 4 ČVS jsou kompletní, 3 doplňuje sádra; stěp je středně hrubý, oranžový (sytnost této barvy není u jednotlivých kusů shodná), na lomu homogenní; ČVS kryje zelená glazura s podkladovou velmi slabou vrstvou bílé engoby; na vnitřních zakouřených stranách jednotlivých exemplářů nejsou stopy po textilií; pomocí nevelkých sádrových doplňků bylo kompletně zrekonstruováno 5 komor, jejichž hloubka není jednotná – na horizontálních stranách se pohybuje od 40 do 85 mm; na bocích se komory zužují o 40 až 50 mm, jejich vyhřívací otvory mají proto tvar mírně nepravidelného obdélníku se zakulacenými rohy, komorové pláště jsou hladké a ukončují je jednoduchá, vně mírně vystupující, oble přehnutá manžeta, široká 8 až 15 mm (profil viz *obr. 7:2*). Pozn. – díky množství a zachovalosti těchto kachlů lze spočítat, že průměr kruhové části kamen (patrně nástavce) měřil kolem 830 mm, k sestavení celého kruhového obvodu kamen bylo zapotřebí 12 těchto kachlů.

**Motiv 4 (9/97–18019)** – odzdola: pás zdobený listovcem s mírně esovitým profilem předstupující o 65 mm, pás půlkruhově ukončených nik s vloženými mušlemi a polosloupky, členitý prut vystupující o 18 mm; rozměry ČVS jsou 150 × 280 mm (*obr. 5:3*); 5 zlomků pocházejících minimálně ze čtyř exemplářů, 3 ČVS jsou pomocí sádrových doplňků kompletně zrekonstruovány; stěp je poměrně jemný, oranžový, na lomu homogenní; ČVS na vnější straně kryje převážně zelená glazura s velmi slabou vrstvou podkladové bílé engoby, jeden zlomek je zeleně glazován pouze částečně, jeden má glazuru černou; na vnitřní, většinou nezakouřené straně ČVS je po celé ploše zřetelně táhlé vodorovné prstování; hloubka hladké komory se na kratší straně pohybuje mezi 60 a 70 mm a zakončuje ji vně mírně vystupující, uprostřed prožlabená manžeta, široká 12–15 mm, boční stěny komory jsou vtaženy o 10–20 mm (profil viz *obr. 7:3*); mezi těmito kachli se objevuje i pravoúhlé nároží, sestavené z dvojice seříznutím upravených ČVS,

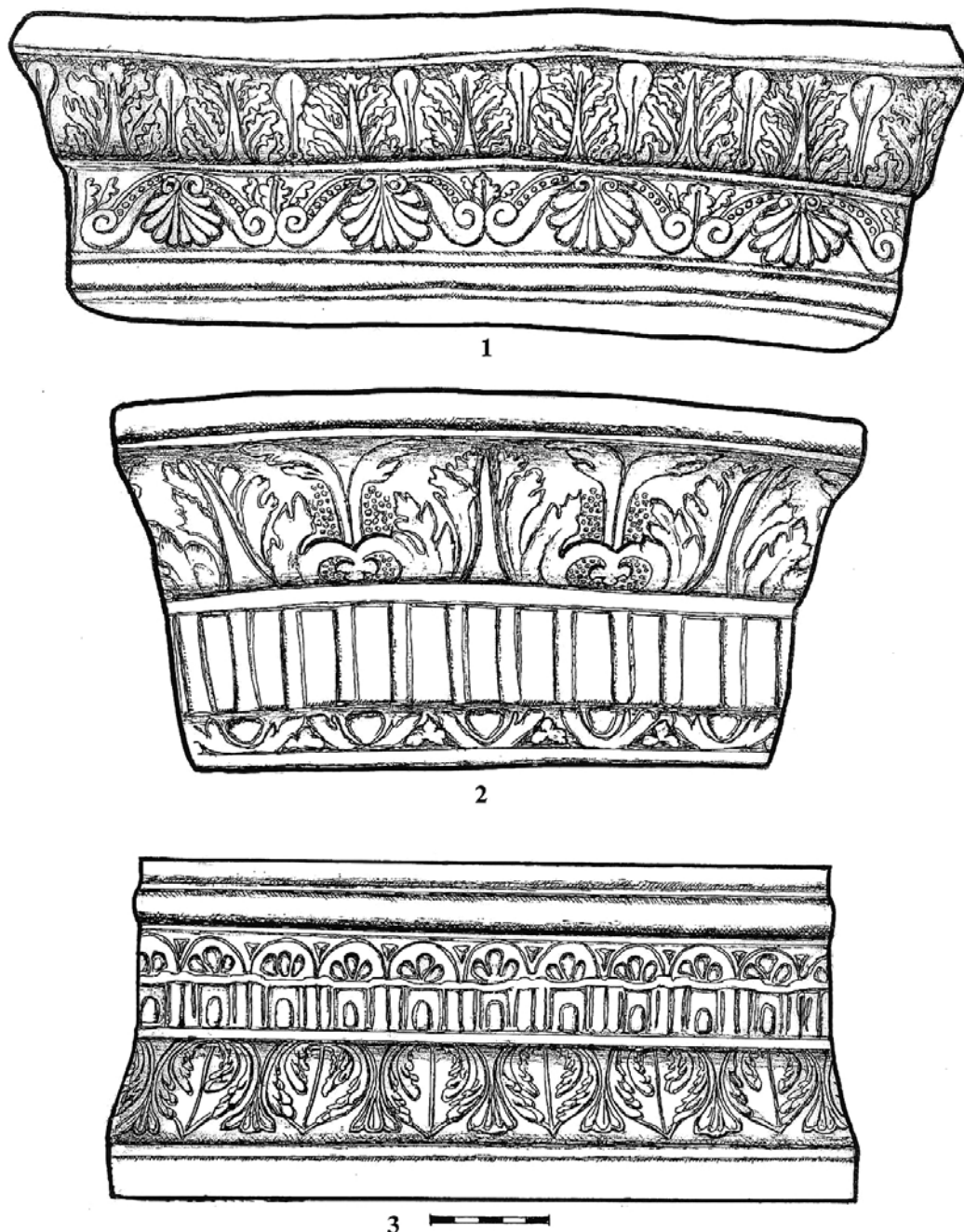


**Obr. 4.** Hrad a zámek Vimperk. 1–2 – pozdně renesanční zlomky reliéfních kachlů základních se zavěšeným ornamentem, festonem z ovoce, kráčejíci bosou, patrně ženskou postavou a architekturou, částečná rekonstrukce; 3 – pozdně renesanční zlomek římsového kachle zdobený protilehlými horizontálními pásy s listovcem. Kresba Čeněk Pavlík.

četné retuše a dodatečné výmazy provází i propojení původně samostatných komor, v boku jedné z nich byl proražen, avšak vzápětí z vnější strany opět zaslepen, záchytný otvor. Určitou zajímavostí je užití pouze spodní poloviny z původní ČVS (pás s listovcem) a vytvoření velmi štíhlého římsového kachle (9/97–11813, 11819), jeden se dochoval prakticky kompletní (komora je doplněna sádrou) a měří 350 × 85 mm, z druhého je přibližně čtvrtina (včetně komory); střepek je opět poměrně jemný, oranžový až načervenalý, na lomu homogenní; ČVS kryje černá glazura (bez engoby), vnitřní strana je zakouřená; rámová komora je hluboká 52 až 82 mm a ukončuje ji vnější, velmi plochá a místy prožlabená manžeta, široká kolem 20 mm, na zachovaném exempláři komoru přepažuje dodatečně vložena vertikální vzpěra – jinak podpůrné žebro – která má rovné okraje a nekopíruje předstupující profil ČVS (profil viz obr. 7:3a, vzniklá mezera je vyznačena tečkovaně).

**Motiv 5 (9/97–18013, 18019)** – odzdola: robustní prut, vyběhající o 20 mm, pás s oválnými páskami a kosočtvercem, štíhlá lišta a pás esovitého profilu s listovcem předstupující o cca 40 mm; rozměry ČVS jsou 135 × 180 mm (obr. 6:1); 3 zlomky pocházející minimálně ze dvou exemplářů, jeden je téměř kompletní; střepek je středně hrubý, oranžový, nebo načervenalý, na lomu homogenní; ČVS na vnější straně kryje zelená glazura s velmi slabou vrstvou podkladové bílé engoby; vnitřních strany jednotlivých exemplářů jsou zakouřené bez otisků po textilií; hloubka hladké komory, která vyrovnává sklon ČVS, je 50 až 105 mm, její boční stěny jsou vtaženy o 35 až 40 mm, oválný vyhřívací otvor na vnější straně lemuje plochá, podseknutá, mírně prožlabená manžeta, široká kolem 12 mm (profil viz obr. 7:4). Pozn. – ČVS je v horizontálním směru mírně zakulacená.

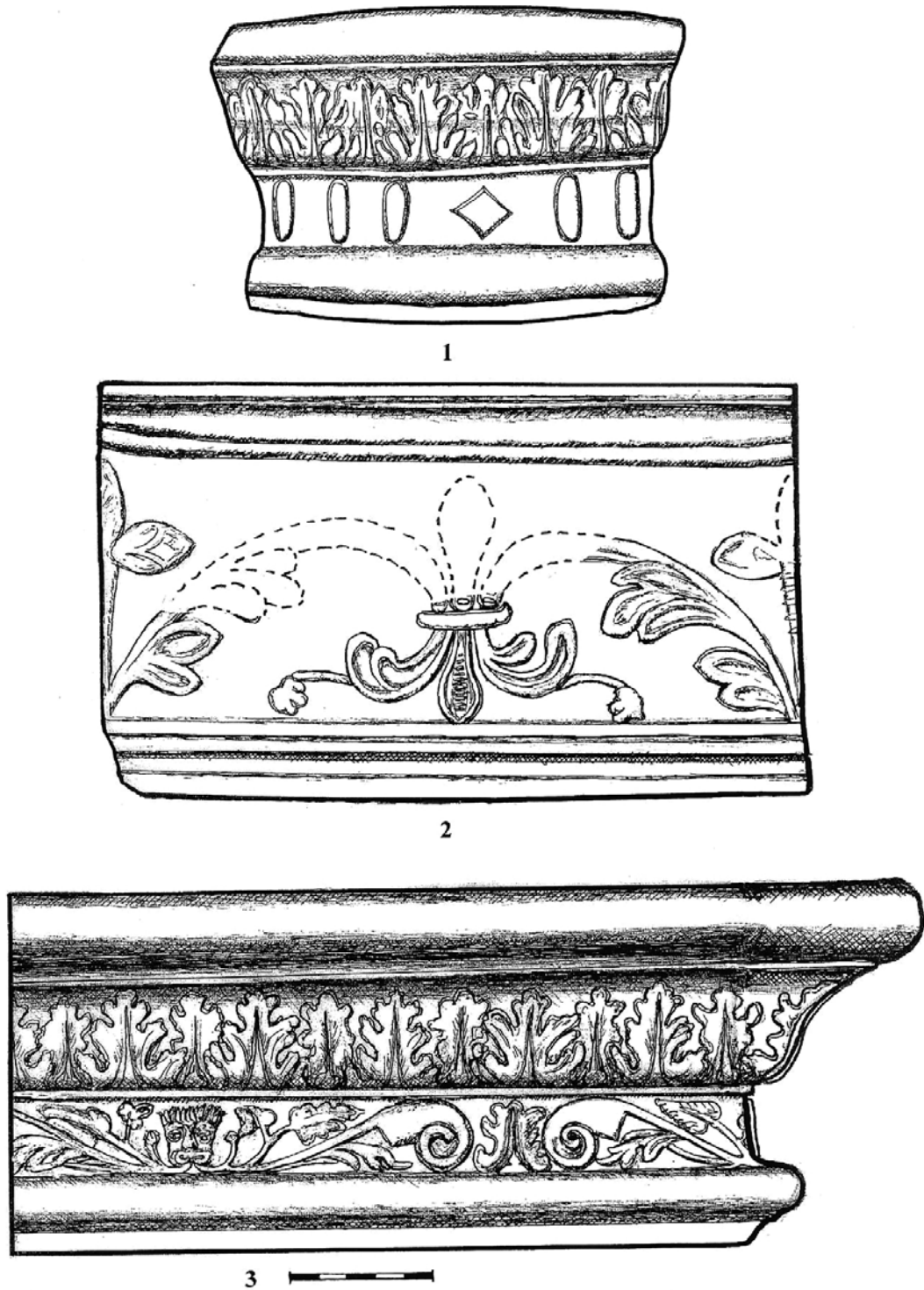
**Motiv 6 (9/97–18013, 18019)** – odzdola: čtveřice drobných, k okraji v součtu o 14 mm vystupujících lišt, střed oživují rostlinné úponky a torzálně dochovaná liliovitá kompozice (?), horní členitá lišta vystupuje k okraji o cca 16 mm



**Obr. 5.** Hrad a zámek Vimperk. 1–3 – pozdně renesanční reliéfní kachle římsové s různými typy listovce, palmetami, mušlemi, volutami s penízky a sloupky, částečná rekonstrukce. Kresba Čeněk Pavlík.

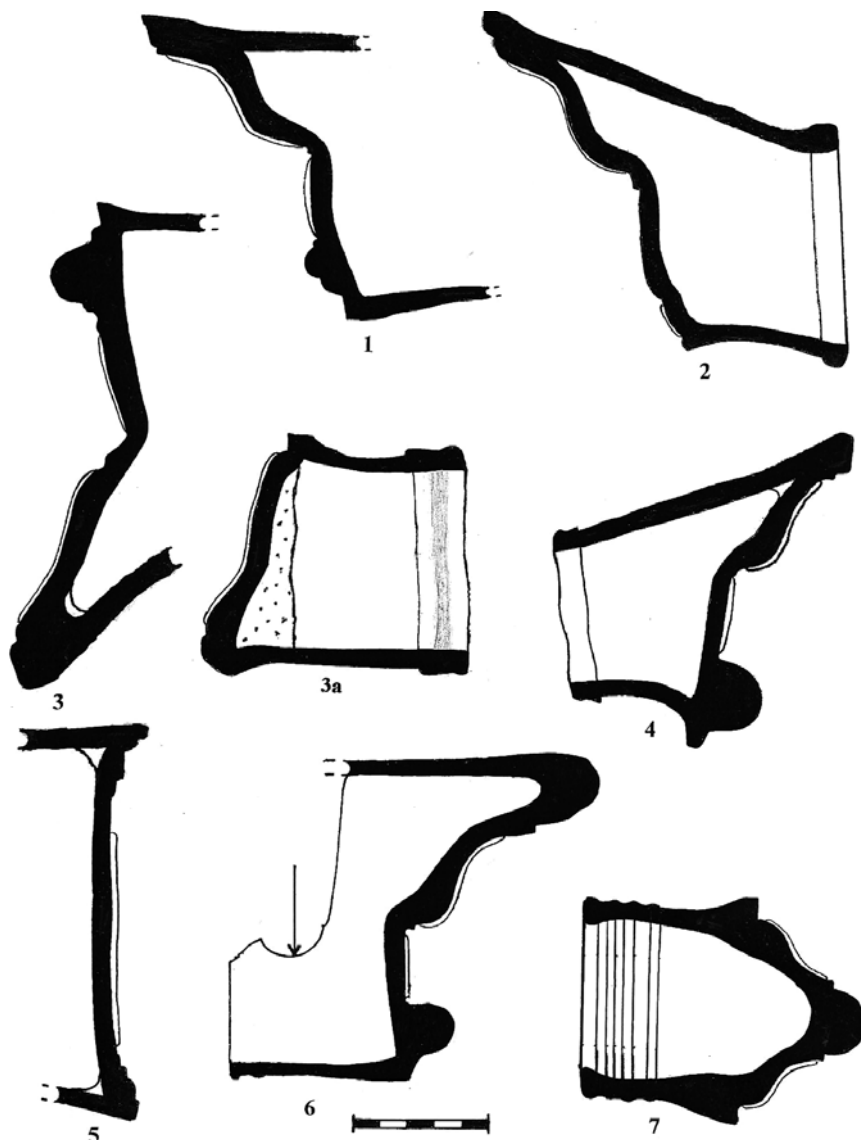
(ideálně rekonstruovaná část reliéfu je na obrázku vyznačena přerušovanou čarou); rozměry ČVS jsou 145 × 263 mm (obr. 6:2); 2 spojitelné zlomky pocházející z jednoho exempláře; stěp je středně hrubý, hnědooranžový, na lomu homogenní; ČVS kryje zelená glazura se slabou vrstvou podkladové bílé engoby, vnitřní strana je zakouřená, bez otisků po textilií; hloubka hladké komory dosahuje 75 mm, boční stěny komory jsou vtaženy o cca 20 mm, vyhřívací otvor je obdélný se zakulacenými rohy, na vnější straně jej lemuje hraněná manžeta vystupující o 3 mm, široká cca 10 mm (neúplný profil viz obr. 7:5). Pozn. – i tato ČVS je v horizontálním směru mírně zakulacená.

**Motiv 7 (9/97–18013, 18019)** – odzdola: robustní prut, vyběhající o 20 mm, plocha s maskaronem s úponky a rozvilinami, pás esovitého profilu s listovcem předstupující o 40 mm a prut, vyběhající o dalších 30 mm; v kolekci se vedle řadových kachlů objevuje i pravoúhlé nároží (obr. 6:3), které bylo sestaveno z dvojice seříznutých ČVS (četné retuše a dodatečné výmazy provází celý korpus kachle), maximální délka lépe dochované strany měří 330 mm; 9 zlomků, pocházejících minimálně z 3 exemplářů; stěp je poměrně jemný, oranžový, na lomu homogenní; ČVS na vnější straně kryje buď zelená glazura se slabou vrstvou podkladové bílé engoby (jde o čtyři zlomky, včetně zobrazeného



**Obr. 6.** Hrad a zámek Vimperk. 1–3 – pozdně renesanční reliéfní kachle římsová s pruty, listovcem, maskaronem s volutami a liliovitou kompozicí, rekonstrukce. Kresba Čeněk Pavlík.

nároží) nebo glazura černá, opatřená místy slabou vrstvou podkladové bílé engoby (5 zlomků); vnitřní strana jednotlivých ČVS je částečně zakouřená, pouze ve dvou případech je zřetelný otisk po textilií; hloubka komory dosahuje na kratší straně (patrně spodní) 60 mm, předpokládaná vrchní strana se dochovala pouze v torzu do maximální hloubky 75 mm, v jednom případě se v postranní části komory dochovala cca polovina rozměrného kruhového výřezu (profil viz obr. 7:6, výřez je označen šipkou). Komory jsou konstrukčně velmi pokročilé – stejnou šířku jako ČVS si uchovávají v celém svém průběhu pouze jejich horizontální části. Postranice jsou od okrajů ČVS vzdáleny cca 40 mm. V podstatě se tedy jedná o vertikální vzpěry (podpůrná žebra), které jsou umístěny v blízkosti



**Obr. 7.** Hrad a zámek Vimperk. 1–7 – profily pozdně renesančních reliéfních římsových kachlů. Kresba Čeněk Pavlík.

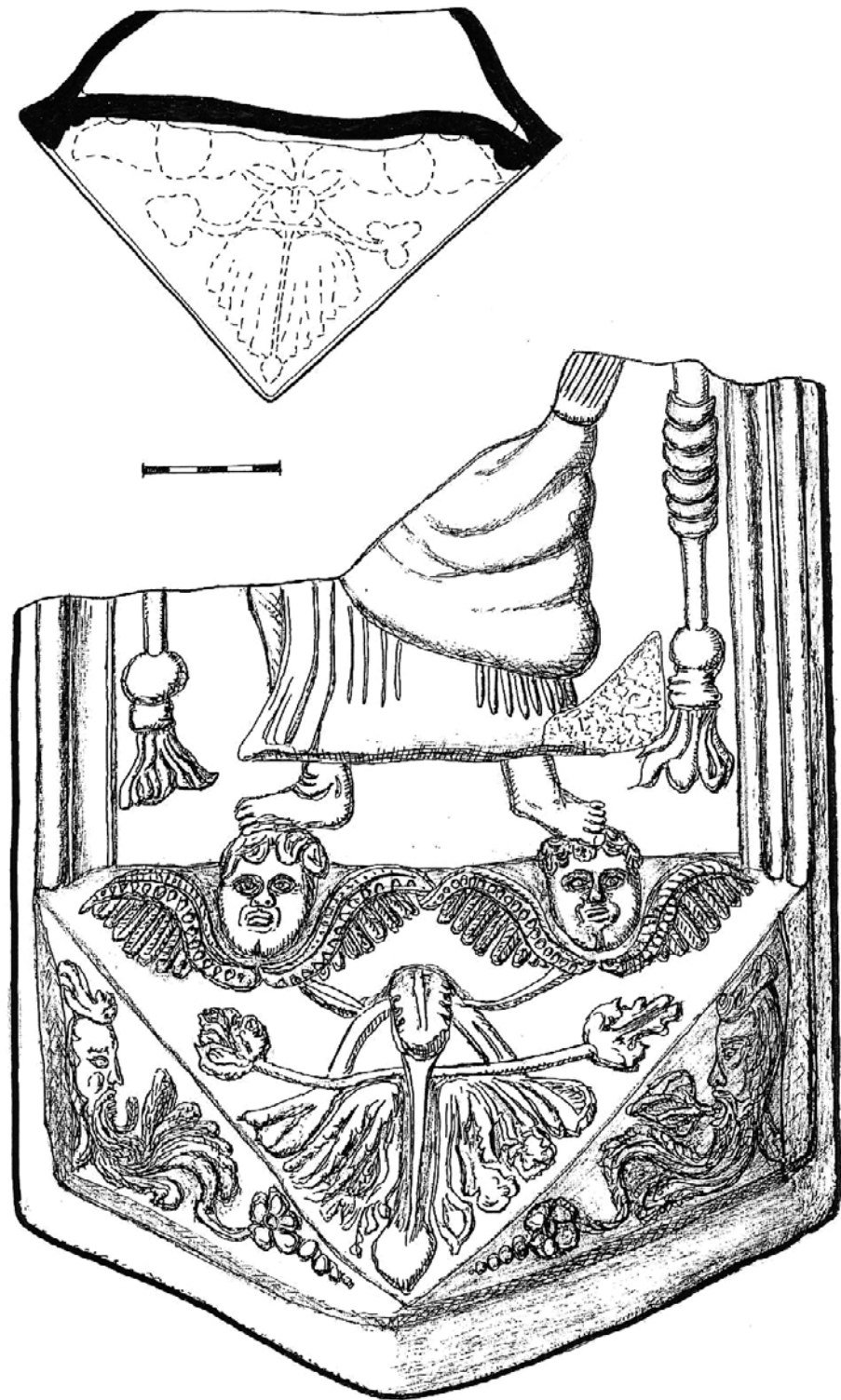
okrajů. Tyto vzpěry jsou svým tvaroslovím totožné s další jednou či dvěma, které se objevují v prostřední části kachlů. Pokud bylo možné zjistit, vzpěry se vyskytují přibližně ve vzdálenosti 150 mm od sebe. Počet vzpěr naznačuje, že kachle byly umístěny ve spodní, silně zatížené části kamen. Horizontální partie komor jsou na některých zlomcích mírně zvlněné a na dvou zlomcích je uzavírá v daném kontextu poněkud archaická plochá, prožlabená manžeta, široká kolem 17 mm.

### Pozdně renesanční pravouhlé, částečně zkosené nároží velkého formátu s reliéfní výzdobou

**Motiv 1 (9/97–18013, 18019)** – Bůh Otec s groteskními doplňky, konkrétně s okřídlenými andílčimi hlavami, maskarony a rostlinnými motivy; jednoduché postranní rámování ve střední zkosené části obohacuje prut s výžlabkem; maximální dochovaná výška ČVS je 310 mm, kompletní šířka 290 mm; 2 zlomky pocházející ze dvou exemplářů (*obr. 8*, detail *tab. 1:1*); střeš je středně hrubý, oranžový, na lomu homogenní; ČVS na vnější straně kryje zelená glazura s vrstvou podkladové bílé engoby; vnitřní strana je zakouřená s otisky po hrubé textilií a občasným bodovým prstováním; hloubka bočních stěn nestejně hluboké rámové seříznuté komory měří 50 až 65 mm (viz zmenšený vertikální profil *obr. 8* nahoře), komoru původně přepažovala minimálně čtveřice horizontálních zpevňovacích vzpěr, dvě jejich torza se dochovala ve vzdálenostech cca 120 a 240 mm ode dna komory. Pozn. – původní výška kachle dosahovala přibližně 600 mm.

### Pozdně renesanční vrcholové nástavce s reliéfní výzdobou

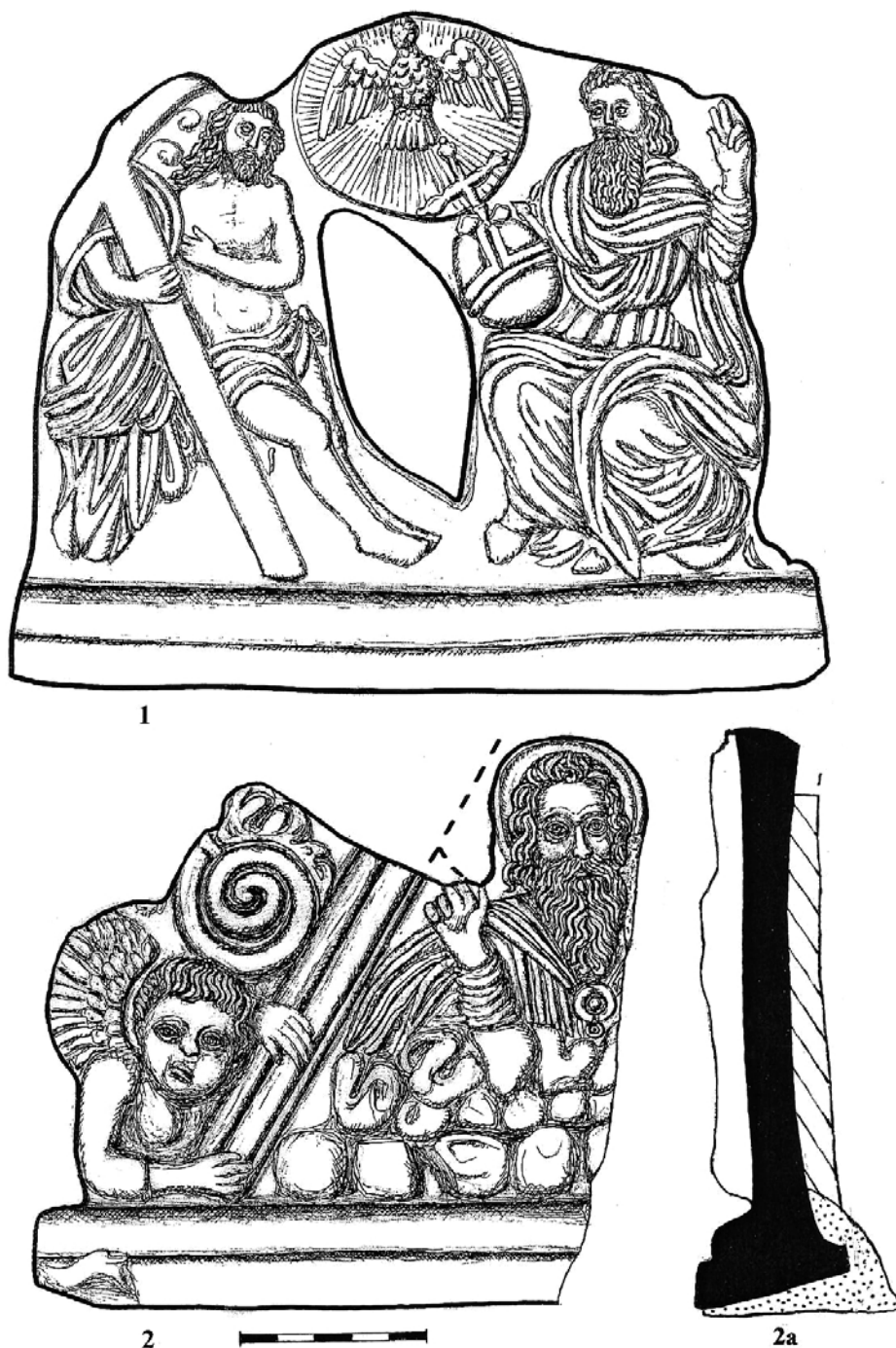
**Motiv 1 (9/97 – 15019, 18019, 19012)** – tzv. Žaltářova Nejsvětější Trojice, zleva: z mrtvých vstalý Kristus, přidržující obětní kříž, a žehnající Bůh Otec, držící zdobenou kouli symbolizující věčnost, všemohoucnost, vševědoucnost, mezi



**Obr. 8.** Hrad a zámek Vimperk. Pozdně renesanční reliéfní kachel rohový, čelní pohled a zmenšený vertikální profil. Bůh Otec (?) s groteskními doplňky, částečná rekonstrukce. Kresba Čeněk Pavlík.

nimi se vznáší rozkřídlená holubice Ducha svatého s aureolou (Royt 2007, 172–173; Rulišek 2005, „Bůh“), dole je cca 18 mm vystupující lišta s čtvrtkruhovým prutem; kompletní rozměry čelní stěny s průřezem jsou 185 × 210 mm (obr. 9:1, tab. 1:3–4); 2 celé kusy a 9 zlomků pocházejících z dalších 4 exemplářů; stěp je středně hrubý, oranžový, na lomu homogenní; kachle jsou režné, na zadní straně s výraznými otisky textilie; k vystupující liště se zezadu připojuje ručně modelovaný, k okrajům zaoblený podstavec, který dosahuje maximální šířky (v horizontálním směru) 40 mm. Pozn. – čelní stěna tohoto nástavce se mírně zaklání; kresba zachycuje jiný exemplář než fotografie, v důsledku nestejněměrného obvodového seřiznutí jsou tyto kachle v některých částech metricky odlišné.

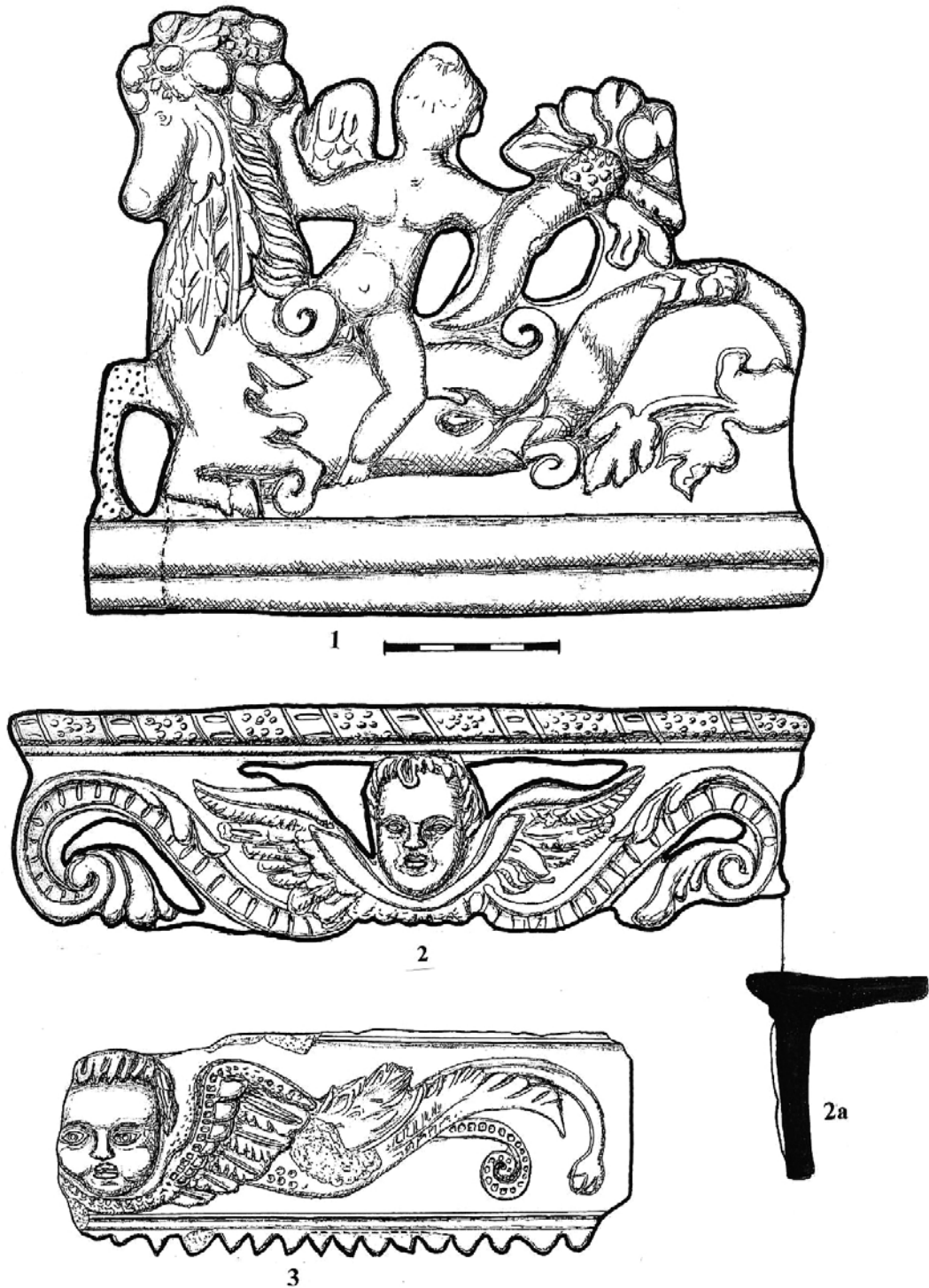
**Motiv 2 (9/97–18019)** – Žehnající Bůh Otec vystupující z oblaků (Rulišek 2005, „Bůh“), při okraji dole se o šikmý členitý prut opírá polopostava anděla, výše je voluta s rostlinným úponkem (obdobně patrně vyhlížela i nedochovaná



**Obr. 9.** Hrad a zámek Vimperk. Pozdně renesanční reliéfní vrcholové nástavce: 1 – tzv. Žaltářová Nejsvětější trojice, 2 – Žehnající Bůh Otec vystupující z oblaků. Kresba Čeněk Pavlík.

protilehlá část reliéfu, dole je cca 20 mm vystupující lišta s čtvrtkruhovým prutem, vrchní část se nedochovala; maximální rozměry části čelné prořezávané stěny jsou  $160 \times 187$  mm (obr. 9:2, detail tab. 1:2); 1 exemplář; střepe je středně hrubý, sytý oranžový, na lomu homogenní; reliéf kryje zelená glazura s vrstvou podkladové bílé engoby, na zadní straně je otisk textilie; dole byl ze zadu připojen dnes z větší části odlomený podstavec a ve vzdálenosti cca 50 mm od okraje čelné stěny byla z ruky vymodelovaná robustní výztuž. Tato výztuž má lichoběžný profil, široký až 35 mm a vysoký 10 mm (na obr. 9:2a vyznačeno šrafováním). Pozn. – čelní stěna kachle se i v tomto případě mírně zaklání, pokud nástavec navazoval bez přerušení na kachel pod ním, pod zadní částí jeho podstavce se otevřel prostor pro oboustranné ukotvení v mazanicovém lůžku (viz obr. 9:2a); za oprávněného předpokladu, že kompozice byla symetrická, tento nástavec musel být kolem 330 mm vysoký.

**Motiv 3 (9/97-18019)** – okřídlený jinoch (putto?) s rohem hojnosti jedoucí na mořském koni, dole je k okraji cca 15 mm vystupující lišta s čtvrtkruhovým prutem – roh hojnosti symbolizuje štědrost, úrodu, je alegorií země, podzimu aj., mořský kůň symbolizuje mimo jiné sílu, statečnost (Hall 1991, 285, 387-388; Royt – Šedinová 1998, 180; Rulíšek 2005, „roh“), motiv čerpá z řecko-římských mýtů; při okraji seříznutá čelní stěna měla původně čtyři průřezy



**Obr. 10.** Hrad a zámek Vimperk. Pozdně renesanční reliéfní vrcholový nástavec a horizontální mezikachlové reliéfní „závěsné“ lišty: 1 – Okřídlený jinoch (putto?) s rohem hojnosti jedoucí na mořském koni, 2–3 Okřídlená andílčí hlava s postranními volutami, první a druhá verze. Kresba Čeněk Pavlík.

a její kompletní rozměry jsou 170 × 200 mm (obr. 10:1, tab. 1:5–6); 2 zlomky pocházejí z dvou exemplářů, jeden je téměř kompletní (viz obr.); střep je středně hrubý, sytě oranžový, na lomu homogenní; stěnu na reliéfní straně kryje zelená glazura s nesouvislou vrstvou podkladové bílé engoby, druhý zlomek (s částmi těl jinocha a mořského koně) je glazován černě, bez použití engoby; na zadní straně těchto nástavců není otisk po textili; dole je zezadu připojen částečně dochovaný, ručně modelovaný podstavec, který se – podobně jako u předešlého motivu – směrem k okrajům kachle zužuje, jeho maximální šířka je 32 mm. Pozn. – na kresbě je tečkovaně naznačena předpokládaná podoba nedochované přední nohy mořského koně.

## Pozdně renesanční horizontální mezikachlové reliéfní „závěsné“ lišty s nahoře umístěným úchytným žebrem

**Motiv 1 (9/97–18013, 18019)** – okřídlená andílčí hlava s postranními volutami, nahoře vystupuje cca 10 mm štíhlý pásek zdobený v pravidelném intervalu šikmou stuhou s oválnými prohlubněmi a polem s perličkami; lišta je prořezávaná, její čelo měří 58 × 215 mm (*obr. 10:2, tab. 1:7,8*); dva exempláře jsou po doplnění sádrou kompletní, v souboru je dále zastoupen jeden velký zlomek s kompletně dochovaným úchytným žebrem sloužícím k ukotvení lišty do mazanického lůžka (profil viz *obr. 10:2a*) a ještě dalších 18 malých zlomků, pocházejících minimálně ze dvou dalších exemplářů; střep je poměrně jemný, oranžový, na lomu homogenní; lištu na vnější straně kryje buď zelená glazura s velmi slabou vrstvou podkladové bílé engoby, nebo glazura černá, bez engoby; na zadní straně není otisk textilie; úchytné žebro je na lištu v pravém úhlu napojeno v její horní části, nese stopy po modelování z ruky a směrem k okrajům kachle se zužuje, v místě svého největšího rozšíření (za prostřední částí čelní stěny) měří 40 mm. Stopy po záchytném otvoru či jiném konstrukčním detailu umožňujícím pevnější přichycení lišty nebyly zjištěny. Pozn. – analogická mezikachlová „závěsná“ lišta byla objevena v Českém Krumlově při průzkumech M. Erného na náměstí Svornosti čp. 15.

**Motiv 2 (9/97–18019)** – okřídlená andílčí hlava s postranními rostlinnými výhonky (horní partie je odlomená), dole se vine zubořez; rozměry zlomku čelní stěny jsou 60 × 160 mm (*obr. 10:3*); střep je středně hrubý, oranžový, na lomu homogenní; lištu na vnější straně kryje zelená glazura s velmi slabou vrstvou podkladové bílé engoby; na zadní straně není otisk textilie; úchytné žebro je odlomeno. Pozn. – za oprávněného předpokladu, že reliéfní kompozice byla symetrická, závěsná lišta měřila na šířku cca 290 mm. Zahraniční analogie k tomuto i předchozímu motivu viz *Roth Heege 2012, 301, obr. 465–467*.

### Kachle gotické

Gotické kachle se v získaném souboru objevují v nepatrném počtu a není pochyb, že se na zkoumanou plochu dostaly – na rozdíl od pozdně renesančních kachlů – náhodně. Jedná se o čtyři nevelké zlomky kachlů nádobkových a část ČVS komorového kachle s náboženským motivem „Pelikán (Kristus) sytící mláďata vlastní krví“. Gotické zlomky jsou rámcově datovatelné do druhé poloviny 15. století.

#### Charakteristika kachlů nádobkových (9/97–19012 a 19013):

**1. zlomek** (profil viz *obr. 11:1*) – maximální dochované rozměry jsou 100 × 105 mm; střep je jemný s příměsí velmi malých částí slídy, oranžový, na lomu uvnitř prošedivělý; okraj kachle je pečlivě seříznutý, na vnitřní straně zakulacený; ve vzdálenosti 53–60 mm od okraje se vine mírně prohnutá ozdobná lišta, široká maximálně 3 a vysoká 2 mm; vnější stranu (směrem k někdejšímu výmazu) člení osm rytých brázd širokých 2–3 mm (foto vnější strany viz *tab. 1:9*).

**2. zlomek** – maximální rozměry 70 × 67 mm; střep je jemný s příměsí velmi malých částí slídy; světle hnědý se stopami po oboustranném druhotném zakouření, na lomu uvnitř prošedivělý; okraj kachle je pečlivě seříznutý, na vnitřní straně zakulacený; ve vzdálenosti 50–53 mm od okraje se vine mírně prohnutá, v profilu nepravidelně zakulacená ozdobná lišta, široká maximálně 5 a vysoká 3 mm; na vnější straně se dochovala trojice brázd širokých cca 3 mm.

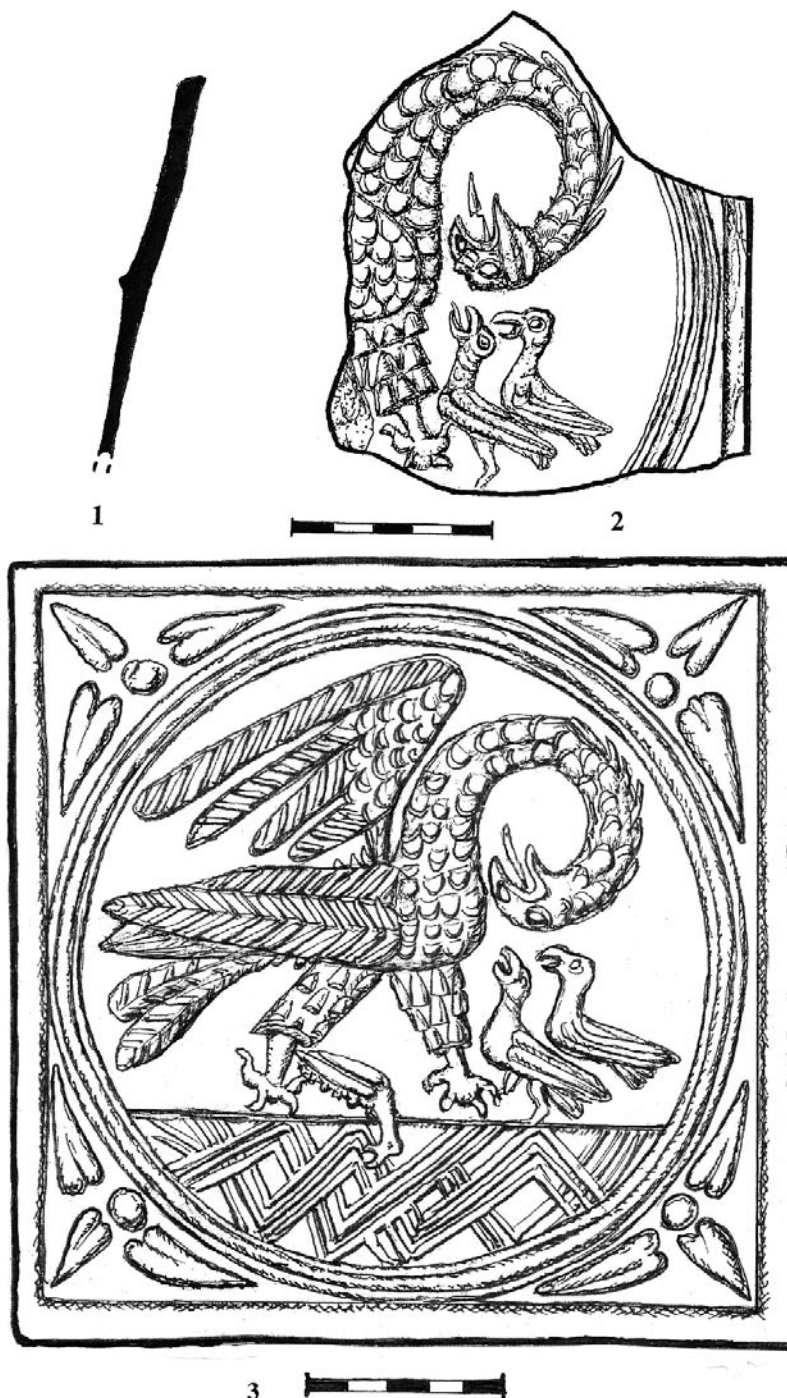
**3. zlomek** – maximální rozměry 45 × 65 mm; střep je jemný s příměsí velmi malých částí slídy, hnědý, na vnější straně se stopami po zakouření, na lomu šedý až černý; okraj kachle se nedochoval; mírně prohnutá a zakulacená ozdobná lišta je široká maximálně 5 a vysoká 3 mm; na vnější straně je dvojice brázd o šířce cca 3 mm.

**4. zlomek** – maximální rozměry 44 × 30 mm; střep je jemný s příměsí velmi malých částí slídy, světle hnědý, na lomu šedý až černý; okraj kachle se nedochoval; mírně prohnutá, nepravidelně zakulacená ozdobná lišta je široká maximálně 5 a vysoká 3 mm; na vnější straně se dochovala osamocená brázdka, široká 2 mm.

Uvedené zlomky pocházejí minimálně ze dvou nádobkových kachlů.

**Popis zlomku (9/97–19013)** s motivem pelikána (Krista) sytícího mláďata vlastní krví – hlava, krk a část trupu pelikána (orla) drásajícího si hrud' a dvojice lačných mláďat, torzo medailonu a jednoduchá dovnitř zaoblená okrajová lišta, reliéf je vysoký a ostrý (*obr. 11:2*); maximální rozměry jsou 114 × 97 mm; střep je jemný s příměsí kamínků a malých částí slídy, oranžový, na lomu uvnitř šedý; na poškozené nezakouřené vnitřní straně ČVS se dochovalo několik rovnoběžných táhlých prohlubní po prstování. Dva navzájem plně rekonstruovatelné analogické reliéfy známe z hradu a zámku Jindřichův Hradec (*Havlice – Kypta 2017, 123, obr. XIII:1–2*), zde viz *obr. 11:3*, a zlomek dalšího analogického reliéfu, tentokrát z neznámé lokality, publikoval V. Brych (*Brych 2004, 14–15, 77, kat. č. 135*). K významu sledované ikonografie více viz *Biedermann 2008, 262; Pavlík 2017, 29, 143–145, rel. č. 291–302; Rulíšek 2005, „pelikán“*.

Soubor kachlů z hradu a zámku Vimperku obsahuje ještě cca 300 blíže nezařaditelných zlomků. V naprosté většině jde o pozůstatky komor, které po typologické stránce nepřinášejí nový poznatek. Několik zlomků ČVS má reliéf natolik poškozen, že nelze o něm říci nic určitého.



**Obr. 11.** Hrad a zámek Vimperk. 1 – profil zlomku gotického nádobkového kachle; 2 – zlomek gotického reliéfního kachle s motivem pelikána (Krista) sytícího mláďata vlastní krví, 3 – analogie z hradu a zámku Jindřichův Hradec, rekonstrukce. Kresba Čeněk Pavlík.

## ZÁVĚREM

Historické prameny dokládají, že v roce 1619 byl hrad Vimperk, krátce po nákladné přestavbě započaté po roce 1609, poničen stavovským vojskem a v letech 1622–1624 byl znovu restaurován. Technologické znaky, glazování, tvarosloví komor i charakter reliéfů svědčí o tom, že pozdně renesanční kachle byly vyrobeny v souvislosti s těmito stavebními aktivitami. Nepočtené kachle s tapetovým vzorem mohou být starší (obr. 2:1–2). Velká kumulace a celistvost svědčí o cíleném, jednorázovém výhozu do míst, která nebyla v pozdějších dobách dále narušována. Patrně šlo o zavážku nebo o odpadní jámu (bližší informace jistě přinese dohledaná nálezová zpráva). Kvalitu reliéfů lze hodnotit jako průměrnou (nezvládnuté proporce figur) s více či méně zdařilými detaily (tab. 1:1–2) – preciznější provedení vykazují základní kachle s motivy 3, 5 a zejména 6 a 7 (obr. 3:1,3; 4:1–2). Analogické manýristické reliéfy z jiných



**Tab. 1.** Hrad a zámek Vimperk. 1 – detail jednoho z maskaronů na zkoseném rohovém kachli; 2 – detail Boha Otce na vrcholovém nástavci (motiv 2); 3–4 – líc a rub vrcholového nástavce s motivem tzv. Žaltářové Nejsvětější Trojice; 5–6 – líc a rub vrcholového nástavce s jinochem a mořským koněm (motiv 3); 7–8 – pozdně renesanční reliéfní závěsná ozdobná lišta s andílkem, čelní pohled a z nadhledu; 9 – vnější zbrzděná stěna gotického nádobkového kachle. Foto Čeněk Pavlík.

lokalit na českém území nejsou autoru sdělení známy. Výjimku tvoří horizontální mezikachlová reliéfní „závěsná“ lišta s okřídlenou andílčí hlavou a postranními volutami, kterou se podařilo nalézt v bohatě prořezávané verzi při výzkumu na náměstí Svornosti, dům č. 15, v Českém Krumlově (nepublikováno, uloženo v Regionálním muzeu Český Krumlov). Glazury jsou kvalitní, jejich slinutí se střepem převážně vynikající. Pokud jde o skromný zbytek staršího, gotického reliéfu s motivem pelikána sytícího mláďata vlastní krví, známe analogie z hradu a zámku v Jindřichově Hradci (*obr. 11:3*) a zlomek dalšího analogického reliéfu, tentokrát z neznámé lokality, publikoval V. Brych (příslušná literatura viz výše). Na gotických kachlích se na lomu objevuje obligátní sendvičový efekt.

Ze skladby pozdně renesančních kachlů je patrné, že jde o zbytky minimálně dvou kamen. Pokud jde o vzhled, s jistotou víme, že jejich část (patrně nástavec) měla v jednom případě (?) kruhový půdorys, nebo byla přinejmenším zaoblená (viz kachle reliéfní, římsové, motiv 3, 5 a 6, *obr. 5:2, 6:1-2*). Veškerý popsáný kachlový materiál byl deponován v Archeologickém ústavu AV ČR Praha a po zpracování navrácen na Vimperk.<sup>1</sup>

## LITERATURA

- Biedermann, H. 2008: Lexikon symbolů. Praha.
- Brych, V. 2004: Kachle doby gotické, renesanční a raně barokní. Výběrový katalog Národního muzea v Praze. Praha.
- Brych, V. – Stehlíková, D. – Žegklitz, J. 1990: Pražské kachle doby gotické a renesanční. Katalog výstavy. Praha.
- Durdík, T. 1999: Ilustrovaná encyklopedie českých hradů. Praha.
- Durdík, T. 2000: Vimperk, okr. Prachatice, Výzkumy v Čechách 1998, 220–221.
- Hall, J. 1991: Slovník námětů a symbolů ve výtvarném umění. Praha.
- Havlice, J. – Kypka, J. 2017: Gotické kachle z Jindřichova Hradce. České Budějovice.
- Konečný, M. ed. 2017: Na věčnou paměť, pro slávu a vážnost. Renesanční aristokratická sídla v Čechách a na Moravě ve správě Národního památkového ústavu. Kroměříž.
- Krasnokutská, T. 2005: Středověké a novověké kachle z Opavy. Katalog nálezů z archeologických výzkumů. ARF 8. Olomouc.
- Kuthan, J. 1994: Česká architektura v době posledních Přemyslovců. Vimperk.
- Menoušková, D. – Měřínský, Z. 2008: Krása, která hřeje. Výběrový katalog gotických a renesančních kachlů Moravy a Slezska. Uherské Hradiště.
- Paolík, Č. 2008: Impozantní zbytky kachlových kamen z paláců hradu Roupova, *Castellologica bohemia* 11, 495–536.
- Roth Heege, E. 2012: Ofenkeramik und Kachelofen. Typologie, Terminologie und Rekonstruktion. Schweizer Beiträge zur Kulturgeschichte und Archäologie des Mittelalters, Band 39. Basel.
- Royt, J. 2007: Slovník biblické ikonografie. Praha.
- Royt, J. – Šedinová, H. 1998: Slovník symbolů. Kosmos, příroda a člověk v křesťanské ikonografii. Praha.
- Rulíšek, H. 2005: Postavy, atributy, symboly. Slovník křesťanské ikonografie. Hluboká nad Vltavou.

### An assemblage of Late Renaissance stove tiles from Vimperk Castle and Chateau

After the sudden death of Professor PhDr. Tomáš Durdík, DrSc in 2012, a relatively complicated situation arose during the tracing back and processing of the material from his late excavations. This was also the case of the long-running rescue excavation at Vimperk Castle and Chateau in the south of Bohemia, which was initiated in 1997 (*Fig. 1*). A secondarily deposited assemblage consisting predominantly of Late Renaissance stove tiles, which is very interesting from the iconographical, typological and technological point of view, was discovered in trenches the profiles of which are unfortunately not available anymore. Remains of basic, linear stove tiles are represented in small numbers (*Fig. 2:1-2, 3:1-3, 4:1-2*). On the other hand, cornice tiles are quite numerous and eight different motifs were identified on them. The chambers of these stove tiles are preserved very well, too (*Fig. 4:3, 5:1-3, 6:1-3, profiles Fig. 7:1-7*). The number of top extensions (acroteria) is also remarkable. They

<sup>1</sup> Autor děkuje Mgr. Vojtěchu Kašparovi za poskytnutí dostupných informací o okolnostech nálezů.

are decorated with three reliefs, two of which are complete. The individual reliefs depict the so-called Psalter Holy Trinity (Fig. 9:1, Tab. 1:3–4), God the Father emerging from a cloud (Fig. 9:2, Tab. 1:2) and a winged young man (a putto?) with a cornucopia riding on a seahorse (Fig. 10:1, Tab. 1:5–6). The typological composition is crowned with rare horizontal 'hanging' mouldings decorated with two mutually related reliefs with central heads of angels (Fig. 10:2–3, Tab. 1:7–8). The assemblage also contains one relief rectangular stove tile, intended for the corner, of large format with a partly slanted corner with a depiction of God the Father (?) and grotesque accessories (Fig. 8, Tab. 1:1). The earlier Gothic period is only represented by four fragments of vessel tiles (Fig. 11:1, Tab. 1:9) and part of a relief with the pelican motif – i. e. Christ feeding the younglings with his own blood (Fig. 11:2).

The composition of this set of Late Renaissance stove tiles indicates that these are the remains of at least two stoves. When it comes to their appearances, we know for sure that some parts of them (probably the extensions) had a circular layout or were rounded in one case. The large accumulation and intactness of such a large number of tiles attests to intentional one-time disposal in places which were not repeatedly disturbed in later times.

(English by Jan Machula)

**Fig. 1.** Vimperk Castle and Chateau. Layout of the core of the so-called Upper Castle. The alleged findspot is marked. Left: location of the site on a map of Bohemia.

**Fig. 2.–8.** Fragments of relief stove tiles.

**Fig. 9.** Relief top extensions.

**Fig. 10.** Relief top extension and horizontal relief 'hanging' mouldings placed between tiles.

**Fig. 11.** Gothic stove tiles (1 – vessel tile; 2 – relief stove tile with the motif of a pelican-Christ; 3 – analogy from Jindřichův Hradec).

**Tab. 1.** 1 – detail of one of the mascarons on the slanted corner tile; 2 – detail of God the Father on a top extension; 3–6 – adverse and reverse of top extensions; 7–8 – obverse and reverse of a hanging decorative moulding; 9 – outer side of a Gothic vessel tile.