

Únětický depot hřiven z Krnska (okr. Mladá Boleslav) vzvednutý *in situ* a několik poznámek k účelu depotů

Filip Krásný – Jindřich Šteffl

ÚVOD

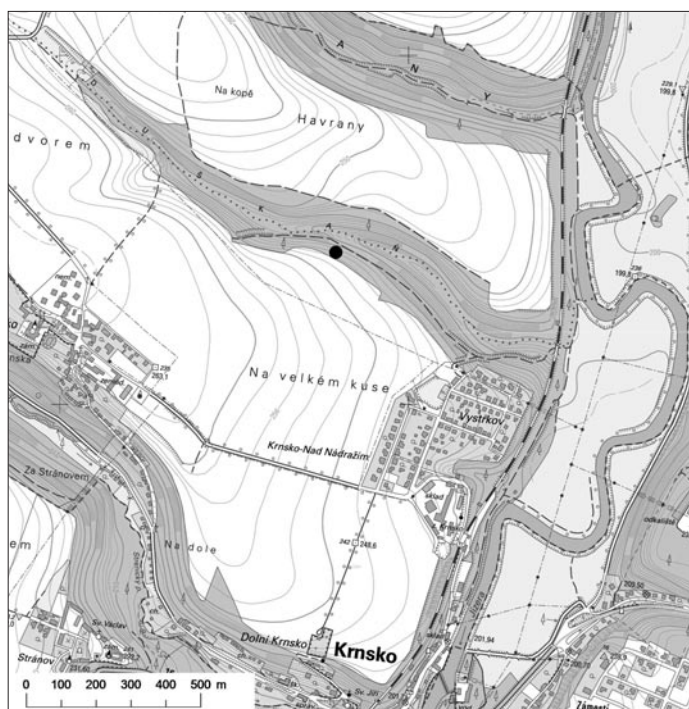
Depot byl nalezen dne 7. 6. 2017 na katastrálním území obce Krnsko (okr. Mladá Boleslav, Středočeský kraj), v poloze s místním názvem Duškaň (obr. 1). Od kaple v obci Krnsko je místo nálezu vzdáleno 830 metrů SSZ směrem. Na mapě ZM 1 : 10 000 číslo 13-11-04 je toto místo specifikováno Z-J koordináty 060:052, GPS souřadnice 50°23'1.150"N, 14°51'46.482"E a nadmořská výška činí 240 m n. m. Místo nálezu lze popsat jako na SSV skloněnou lesní stráž v necelý kilometr dlouhé strži, kterou protéká bezejmenná sezónní vodoteč, přitékající do nivy řeky Jizery. Od dnešního toku řeky je místo nálezu vzdáleno zhruba 600 metrů.

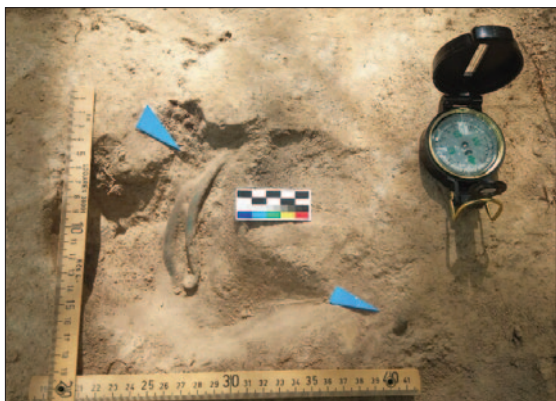
NÁLEZOVÉ OKOLNOSTI

Nevyzvednutý bronzový depot si vyžádal operativní a specifický přístup. Po vzájemné dohodě autorů tohoto článku bylo rozhodnuto o vyzvednutí depotu *in situ* (obr. 2). Tento postup jsme si mohli dovolit i díky výskytu poměrně soudržné (nedrolivé) jílovité zeminy. Nejprve bylo identifikováno místo nálezu a rozsah původního vkopu, aby mohla být vytyčena a plošně začištěna sonda o rozměrech 60 × 60 cm. Depot se nacházel v geometrickém středu sondy. Kolem vytyčené plochy byl do hloubky 70 cm proveden okop dostatečné šířky na to, aby mohl být kvádr s depotem zafixován. K tomu byly použity dlahy z tvrzeného plastu a strečová fólie. Po zafixování došlo k odříznutí kvádrů o rozměrech 60 × 60 × 50 cm od podloží. Následně byl depot uložen do transportní bedny a převezen do Archeologického ústavu AV ČR Praha, v. v. i., na pracoviště Restaurátorské laboratoře k rukám Ludmily Barčákové. Tam byl zakonzervován a podroben rentgenovému průzkumu, při němž bylo zjištěno, že se skládá ze čtyř nákrčníko-



Obr. 1. Krnsko (okr. Mladá Boleslav). Mapa s vyznačením místa nálezu depotu (černý bod). Podklad: www.cuzk.cz. Vlevo: poloha lokality na mapě Čech.





Obr. 2. Krnsko. Depot v poloze in situ. Foto Filip Krásný.



Obr. 3. RTG snímek depotu z Krnska.



Obr. 4. Depot z Krnska v současné podobě. Foto Filip Krásný.

vitých hřívěn (k hřívěm např. Menke 1982 a Moucha 2005). Jedna hřívna je rozlomena, ostatní nevykazují žádné poškození (obr. 3). Na tomto pracovišti byl také nález adjustován pro výstavní účely, jelikož rozebráním a vyhodnocením čtyř hřívnovitých nákrčníků bychom žádnými novými poznatky k otázce výzkumu depotů patrně nepřispěli. V této podobě je uložen v depozitáři archeologického oddělení Muzea Mladoboleslava (obr. 4).¹

¹ Je třeba ocenit přístup nálezce, pana Martina Dobeše z Hrdlořez. Díky němu bylo možno depot výše uvedeným způsobem vyzvednout a prozkoumat. Nutno podotknout, že nálezce patří k dlouhodobým spolupracovníkům archeolo-

NÁLEZY Z BLÍZKÉHO OKOLÍ

Nedaleko nálezu, na pozemku p. Žáka (obchodníka v Horním Krnsku), bylo patrně v roce 1922 zkoumáno únětické pohřebiště, na němž se nacházelo velké množství keramiky, bronzových ozdob a jantaru (blíže *Ernée 2012, 133*). Pro naše účely je především podstatné zjištění, že keramické a bronzové předměty nalezené v osmi kostrových hrobech chronologicky náleží vesměs do klasické fáze únětické kultury (*Ernée 2012, 133*). Do stejného období lze datovat i námi popisovaný depot. Ze sousedního k. ú. Jizerní Vtelnno můžeme zmínit nálezy dvou únětických depotů, které jsou datovány shodně jako výše zmíněné pohřebiště (Jizerní Vtelnno 1 a 2; *Moucha 2005, 116–117, Taf. 192–197*).

DATAČE

Depot z Krnska můžeme zcela bezpečně datovat do mladšího období únětické kultury, reprezentované chronologickými stupni B A1 a B A2. S přihlédnutím k dataci obou depotů z Jizerního Vtelnna a pohřebiště z Krnska bychom mohli uvažovat o zpřesnění datace na chronologický stupeň B A1, který představuje klasickou fázi únětické kultury. Problematice tohoto chronologického dělení na území Čech byla nedávno věnována rozsáhlá pozornost (*Smejtek – Baloun 2018, 614, 616*). V našem případě se budeme držet doporučení V. Mouchy (písemné sdělení 12. 3. 2012) ohledně nálezu z vrchu Líska (*Praumová et al. 2013*), že nepochybíme, když budeme tento nálezy datovat do mladšího období kultury únětické; jistě to platí i pro depot z Krnska.

NĚKOLIK POZNÁMEK K ÚČELU DEPOTŮ

Jeden z autorů tohoto článku navštívil na konci roku 2017 Srí Lanku. Při jedné ze svých poznávacích výprav po této jak geograficky, tak i kulturně nám vzdálené zemi vyfotografoval celkem nenápadnou svatyni, která se nacházela při cestě vedoucí džunglí a čajovými plantážemi směrem k vodopádu nedaleko města Nuwara Eliya ležícího v tzv. Centrální provincii. Na fotografii je dobře patrné, že je svatyně stále užívána. Můžeme si také povšimnout několika artefaktů, které jsou její nedílnou součástí (*obr. 5*).

Je zcela zřejmé, že pokud by tato svatyně prošla archeologickými transformačními procesy, podařilo by se nám zachytit již jen její fragmenty reprezentované zejména kovovými předměty. V naší terminologii by šlo o nálezy depotu, v tomto případě konkrétně o depot náramků a nádoby. Že byly součástí tohoto celku ještě další předměty, by nám samozřejmě zůstalo utajeno a při zpracování depotu by se s tímto faktem vůbec nepočítalo. Námi použitý příklad naopak velmi dobře poukazuje na obtížně překonatelná úskalí při objasňování otázky účelu depotů.

U této svatyně nás především zajímal účel všech předmětů, které se v ní nacházejí, a samozřejmě účel samotného místa jako celku. Pro člověka neznalého místních kulturních a navíc i regionálních poměrů jde o sotva řešitelnou otázku, i když její druhou část nebylo obtížné správně interpretovat.

V této věci jsme se obrátili na profesora archeologie Raje Somadevu (Univerzita Kelaniya, Srí Lanka). Že se jedná o obětiště bylo sice (nepřekvapivě) po-



Obr. 5. Svatyně (Srí Lanka). Foto Filip Krásný. Vysvětlivky viz text na následující straně.

gického oddělení Muzea Mladoboleslavska. Byl tedy již důkladně seznámen s významem nálezových okolností a přístupem k nálezům obecně. Díky těmto skutečnostem dostali archeologové možnost vyzvednout depot *in situ* a tím mj. získat možnost rentgenového prozkoumání unikátního muzejního exempláře. Do sbírek státních (resp. krajských) institucí tak byl získán zřejmě jediný nálezy svého druhu v rámci celých Čech.

tvrzeno, ale mnohem zajímavější byly získané informace ohledně účelu jednotlivých předmětů. Každý, byť zdánlivě nenápadný předmět (zde např. klacek, na němž je napíchnutá brambora) má svůj jasně vymezený účel. To platí i pro bramboru, která by mohla být interpretována jako jídelní obětina, ale až znalost místních poměrů pomůže zjistit, že v tomto kraji je brambora typickou pěstební plodinou, a patří tak k hlavním zdrojům obživy.

1. **Šátek.** – Symbolická látka, kterou vyznavači hinduismu ovíjejí okolo svaté postavy nebo uctívaného obrázku. Ovinutí okolo určitého obrázku nebo živého člověka znamená symbolické očištění.
2. **Kovový pohár.** – Nádobí používané rituálně k ukládání substancí užívaných při očištění, např. limetkové šťávy a mletého šafránu.
- 3, 5, 6. Tradiční keramické olejové lampy.
4. **Květiny** jsou hlavní obětiny, které Hindové a buddhisté používají při obřadu uctívání svých svatých.
7. **Náramky** používané jako oběti bohům.
8. **Dřevěná hůl** je symbol trojzubce zvaného Trishula. Ten Hindové považovali za zbraň boha Skandy.
9. **Brambory** představují hlavní plodinu oblasti Nuwara Eliya. Věřící obětovali bramboru bohu s přáním úspěšné příští sklizně.

Další upřesňující informace nám dodal náš přední odborník na indická náboženství Ing. Mgr. Lubomír Ondračka (Univerzita Karlova). Kromě jasného potvrzení svatyně zasvěcené některému z bohů nám sdělil, že výstavba svatyně má na daném místě obvykle nějaké zdůvodnění, byť u těchto menších svatyní to tak být nemusí. Jen po Indii jsou jich miliony, přičemž přesný účel svatyně někdy znají pouze místní lidé. Kamenná stéla obvázaná šátkem představuje nějaké místní božstvo (v našem případě je na stéle namalován trojzubec, což ukazuje na božstvo šivaistické). Tyto malé oltáře nejsou téměř nikdy zasvěceny velkým hlavním bohům (např. Šiva, Skanda), ale především lokálním božstvům. Zároveň jsou tyto oltáře vždy zasvěceny jen jedinému bohu a nikoliv většímu počtu bohů.

Počty obětovaných předmětů (zde konkrétně náramků) mohou být někde z nějakého důvodu pevně dané, ale jinde zase nemusí. Ohledně obětovaných předmětů lze obětovat prakticky cokoli, byť některá božstva mají preferované obětiny. Existují ale i výjimečná místa, kde lze nalézt jako obětinu jedinou věc. Náramky by snad mohly poukazovat na božstvo spojené s nějakou ženskou otázkou. Mohlo by se například jednat o přání najít dobrého manžela, o prosbu za narození syna, o snahu léčení neplodnosti či o jakoukoliv souvislost s porodem. Takových lokálních božstev jsou stovky.

* * *

Zásadní otázkou je, zda mohly být také depoty součástí dávných svatyní, kde jednotlivé předměty sloužily jako obětiny bohům. Domníváme se, že s velkou pravděpodobností tomu tak opravdu bylo. Na uvedeném příkladu je však dobře patrné, že zjištění skutečného účelu je u nálezových celků prošlých archeologickými transformačními procesy velmi problematické.

Pro tuto problematiku jsme zvolili příklad ze zcela jiného a nám velmi vzdáleného kulturního prostředí. Z hlediska dosavadního praktikování polyteismu je nám ale svým pojetím pro dobu bronzovou možná mnohem blíže, než jsme si ochotni připustit. Jsme si též vědomi, že v případě (nejen) polyteismu je v každém kulturním okruhu schematizace božstva značně variabilní, ale na tomto příkladu je zřejmé, že přání a tužby (úroda, plodnost, touha najít partnera apod.) jsou u všech lidí bez ohledu na jejich kulturní příslušnost vesměs totožné. I v době bronzové musely být pravděpodobně předneseny konkrétnímu bohu.

LITERATURA

- Ernée, M. 2012: Jantar v české únětické kultuře – k počátkům jantarové stezky, Památky archeologické 103, 71–172.*
- Menke, M. 1982: Studien zu den frühbronzezeitlichen Metalldepots Bayerns, Jahresbericht der Bayerischen Bodendenkmalpflege 19/20, 1978/1979, 5–305.*
- Moucha, V. 2005: Hortfunde der frühen Bronzezeit in Böhmen. Praha.*
- Praumová, R. – Šteffl, J. – Frána, J. – Fikrle, M. 2013: Neobvyklý depot únětické kultury z vrchu Líska, k. ú. Řisuty u Libčevsi, okr. Louny, Archeologie ve středních Čechách 17, 77–81.*
- Smejtek, L. – Baloun, L. 2018: Únětický depot z Přemyslení, okr. Praha-východ, Archeologie ve středních Čechách 22, 595–618.*

An Únětice hoard from Krnsko (Mladá Boleslav District) which was removed *in situ* and several notes on its purpose

The article deals with a hoard which was discovered in 2017 and subsequently removed *in situ*, i.e. as a block of soil which was stabilized in order to prevent its disintegration. Judging from an X-ray photograph, the hoard consisted of four ring ingots which can be dated to the late phase of the Únětice culture, more precisely to B A1 and B A2. Damage (breakage) was only observed on one of the ingots. As further examination of the ingots would apparently not contribute to the answering of questions associated with the issue of prehistoric hoards, it was decided to leave the hoard intact in the block of soil for exhibition purposes.

The second part of the article deals with the question of which purpose such hoards served. Interesting indications were gained in the geographically and culturally remote island of Sri Lanka. According to these indications, hoards could be interpreted as offering to gods.

(English by Jan Machula)

Fig. 1. Map showing the findspot.

Fig. 2. Hoard *in situ*.

Fig. 3. X-ray photograph of the hoard.

Fig. 4. Present appearance of the hoard (as it is exhibited).

Fig. 5. Shrine (Sri Lanka).

Filip Krásný, Muzeum Mladoboleslavska, Staroměstské náměstí 1 – Hrad, 293 01 Mladá Boleslav
filip.krasny@muzeum-mb.cz

Jindřich Šteffl, Regionální muzeum v Teplicích, p. o., Zámecké náměstí 14, 415 01 Teplice
jindra.ul@post.cz
