

„... že nejsme k nálezům lhostejní a že si jich všímáme“. Archeologické aktivity Muzejního spolku v Pardubicích v letech 1912–1915

Miloš Hlava

ÚVODEM...

Dějinám archeologie na Pardubicku byla až do nedávné doby věnována pozornost jen zcela výjimečně, a to prakticky pouze v souvislosti se syntetickými nástiny vývoje pravěkého a časně historického osídlení regionu (např. *Svoboda 1940*, 14–15). Ostatně mizivý badatelský zájem, jemuž se (nejen) zde historie oboru těší, výmluvně ilustruje skutečnost, že některé ze souhrnných prací tuto přirozenou součást archeologie dokonce naprosto opomíjejí (srv. např. *Vokolek 1990*; *Jílek ed. 2015*). Proto sotva překvapí, že první pokus o ucelený nástin vývoje archeologického poznávání Pardubicka, dovedený do roku 1945, byl zpracován a zveřejněn teprve před několika lety (*Husáková 2014*).¹

S Pardubicemi a místní archeologií (nejen) doby rakousko-uherské monarchie je přitom spojena řada významných postav tohoto oboru. V letech 1864–1871 učil na zdejší vyšší reálné škole Josef Smolík, nejvýraznější osobnost české archeologie pozitivistické éry sedmdesátých a osmdesátých let 19. století, byť v Pardubicích působil ještě předtím, než se prehistorii začal věnovat soustavně.² Na činnosti pardubického Muzejního spolku, konstituovaného v letech 1879–1881, se krátce podílel Ludvík Šnajdr, jeden z nejtalentovanějších českých prehistoriků své generace – v letech 1887–1892 byl jeho členem a od října 1887 do října 1888 vykonával dokonce funkci kustoda archeologické sbírky.³ Na přelomu 19. a 20. století podnikal příležitostně na Pardubicku terénní výzkumy Josef Ladislav Píč, od roku 1893 kustod nově vytvořeného prehistorického oddělení Musea království Českého (dnešního Národního muzea) a snad nejvýraznější postava české archeologie tohoto období. A v letech 1910–1912 v Pardubicích žil (a na tamější vyšší reálné škole učil) mladý Jan Eisner, jeden z prvních českých prehistoriků s řádným univerzitním vzděláním v oboru, v meziválečném Československu (od roku 1920) pracující ve službách Státního archeologického ústavu na Slovensku a Podkarpatské Rusi.⁴ Nejvýznamnější osobností pardu-

¹ Použité zkratky: archiv OPAS NM – archiv Oddělení pravěku a antického starověku Národního muzea; NA – Národní archiv; SOKA Hradec Králové – Státní okresní archiv Hradec Králové; SOKA Pardubice – Státní okresní archiv Pardubice; čj. – číslo jednací; inv. č. – inventární číslo. Hojně citace dobových textů byly ponechány principiálně v původním znění, upravena byla (kvůli srozumitelnosti) pouze interpunkce. Výraznějšími proměnami zato prošly názvy některých obcí – jejich původní verze zůstaly beze změny v citovaných dobových textech, ve výkladu byly ale uzpůsobeny dnešnímu stavu (např. Starý Mateřov, Staré Čívce, Staré Jesenčany). Dnešní (administrativní) části Pardubic byly ponechány v původní podobě jako samostatné obce (např. Hůrka).

² Se Smolíkovým působením v Pardubicích souvisí zřejmě pouze jediná archeologická terénní akce (*Sm. 1871–73*).

³ Za člena Muzejního spolku byl přijat 5. května 1887 (spolu s dašickým farářem Josefem Nechvílem, dalším příležitostným prehistorikem), avšak členské příspěvky zaplatil pouze v letech 1890–1892 (Městské museum. Protokol 22/V 1886 – 6/IX 1900 – zápis ze schůze výboru 5. května 1887; SOKA Pardubice, fond Muzejní spolek Pardubice, kniha 2, inv. č. 4; k zaplaceným členským příspěvkům viz Seznam členů Muzejního spolku; SOKA Pardubice, fond Muzejní spolek Pardubice, kniha 10, inv. č. 12). Na schůzi spolkového výboru 10. září 1887 zaznělo, že „p. Šnajdr požádá se, aby převzal kustodství archeologie“, a dne 16. října 1887 byl Šnajdr vskutku jmenován „kustodem archaiologické sbírky“ (Městské museum. Protokol 22/V 1886 – 6/IX 1900 – zápisy ze schůzí výboru 10. září 1887 a 16. října 1887; SOKA Pardubice, fond Muzejní spolek Pardubice, kniha 2, inv. č. 4). Ukončení Šnajdrova kustodství bylo nepochybně způsobeno změnou zaměstnání, neboť od září 1888 pracoval v Lounech. Na výborové schůzi v říjnu 1888 proto sotva překvapivě zaznělo, že „klíčky od sbírek archaiologických odevzdal p. Šnajdr p. správci domu Divišovi.“ (Protokol 22/V 1886 – 6/IX 1900 – zápis ze schůze výboru 14. října 1888; SOKA Pardubice, fond Muzejní spolek Pardubice, kniha 2, inv. č. 4). Je zajímavé, že pardubickou muzejní epizodu Šnajdr vůbec nezmínil ve svých zveřejněných pamětech (*Šnajdr 1911*).

⁴ Na pardubické reálce učil od 9. října 1910 do 15. září 1912 (*Sakař 1913*, 48). Členem Muzejního spolku byl v letech 1910–1912, ovšem za rok 1911 nezaplatil členský příspěvek (viz Seznam členů Muzejního spolku; SOKA Pardubice, fond Muzejní spolek Pardubice, kniha 10, inv. č. 12; srv. též Výkaz příspěvků P. T. pánů členů muzejního spolku v Pardubicích za rok 1911; SOKA Pardubice, fond Muzejní spolek Pardubice, kniha 42, inv. č. 44).

bické archeologie, spojenou pevným poutem (a takřka celým svým životem) s regionem, byl však bezesporu od poloviny sedmdesátých let 19. století až do druhého desetiletí 20. století Václav Diviš, který si od osmdesátých let 19. století připojoval – stejně jako jeho bratr Jan Vincenc Diviš – ke svému jménu hrdý přídomek Čistecký ze Šerlinku.⁵

Nepominutelnou roli v místní archeologii sehrával od svého založení již zmíněný Muzejní spolek v Pardubicích. Právě pod jeho patronací vzniklo na počátku osmdesátých let 19. století muzeum, v němž byly od počátku cíleně shromažďovány také archeologické nálezy z Pardubicka. Stalo se přirozeným centrem regionální archeologie a lví zásluha na neustálém rozšiřování tamější prehistorické sbírky náležela bezesporu především Václavu Divišovi-Čisteckému, který stál ostatně také u zrodu Muzejního spolku. Spolkoví funkcionáři mu v podstatě ponechávali volnou ruku pro jeho archeologické aktivity a s povděkem kvitovali, že sbírka měla díky němu zajištěn pravidelný přísun nových přírůstků. Vztah Václava Divíše-Čisteckého a pardubického Muzejního spolku však procházel komplikovanými proměnami. Členem spolkového výboru s titulem *správce domu*⁶ byl od konstituování spolku na počátku roku 1881, kustodem archeologie byl poprvé v letech 1886–1887⁷ a poté znovu od října 1888. Na počátku roku 1895 však rezignoval na členství ve spolkovém výboru a v následujících letech několikrát nepřijal své zvolení do spolkového vedení (*Husáková 2014, 65*; k rezignaci na funkci *správce domu* a členství ve spolkovém výboru srv. dopis V. Divíše-Čisteckého E. Klečkoví, 13. ledna 1895; SOkA Pardubice, fond Muzejní spolek Pardubice, karton 18, inv. č. 150; k odmítnutí volby do spolkového výboru v letech 1897 a 1903 srv. dopisy V. Divíše-Čisteckého Muzejnímu spolku v Pardubicích, 16. února 1897 a A. Formánkovi, 10. února 1903; SOkA Pardubice, fond Muzejní spolek Pardubice, karton 18, inv. č. 150).⁸ Na přelomu 19. a 20. století došlo také k zásadní proměně jeho archeologických aktivit. Přestal totiž takřka zcela podnikat terénní výzkumy a začal se věnovat především uspořádání muzejní prehistorické sbírky, o níž jako kustod pečoval; již pouze příležitostně získával pro muzeum nálezy od náhodných objevitelů. Jak bylo ostatně tehdy typické, jeho zájmy byly poměrně rozmanité a neomezovaly se pouze na prehistorii, jež u něj pozvolna ustupovala do pozadí,⁹ snad v tom sehrál jistou roli také jeho věk, neboť v roce 1899 dosáhl již šedesáti let života – a tehdy to bylo přece jen něco jiného než dnes.

Nedlouho předtím než se pardubická archeologie ocitla bez výrazné osobnosti pravidelně se pohybující v terénu a aktivně vyhledávající vhodné příležitosti k výzkumům, na sousedním Královéhradecku začali provádět první archeologické výkopy Ludvík Domečka s Františkem Žaloudkem pod patronací muzea v Hradci Králové. A právě činorodé terénní aktivity královéhradeckých muzejníků, zahájené v polovině devadesátých let 19. století, jež příležitostně zasahovaly až na Pardubicko, se staly pro představitele Muzejního spolku v Pardubicích jedním z podnětů k obnovení aktivního provádění terénních archeologických výzkumů v regionu pod jejich vedením, k němuž přistoupili v průběhu roku 1912.

⁵ Oba bratři pod dojmem módní vlny tzv. renobilace druhé poloviny 19. století (tj. obnovení zapomenutého či dlouho nepoužívaného šlechtictví, jež bylo umožněno dekretem dvorské kanceláře z 12. října 1840) odvozovali svůj původ od historického rodu Čisteckých ze Šerlinku, známého z písemných pramenů. Starobylé šlechtictví jim bylo vskutku v roce 1882 oficiálně potvrzeno, avšak doklady, jež měly jejich příbuznost s uvedeným rodem prokazovat, byly padělané genealogickými agenty. Po procesu s pachateli byl v roce 1908 jejich šlechtický titul zrušen (blíže *Županič 2006, 346*). Kvůli zjednodušení jsou oba bratři v celém článku uváděni (věcně ne zcela správně) s přídomkem Čistecký (samozřejmě s výjimkou doslovných citací), neboť se s ním poměrně často objevují v dobových písemných pramenech i po roce 1908.

⁶ Spolkové stanovy z roku 1880, na jejichž vytvoření se Diviš-Čistecký podílel, ukládaly tomuto funkcionáři jedinou povinnost: „*Inventáře musejních sbírek a nářadí vede ve srozumění aneb pomocí kustodů správce domu.*“ S jistým zjednodušením by tudíž bylo možné správce domu považovat za hlavního/vrchního kustoda (Stanovy spolku musejního v Pardubicích; SOkA Pardubice, fond Muzejní spolek Pardubice, karton 18, inv. č. 149).

⁷ Kustodem archeologie byl zvolen 27. listopadu 1886 po rezignovavším Václavu Lavičkoví (Městské museum. Protokol 22/V 1886 – 6/IX 1900 – zápis ze schůze výboru 27. listopadu 1886; SOkA Pardubice, fond Muzejní spolek Pardubice, kniha 2, inv. č. 4) a zůstal jím až do října 1887, kdy jej vystřídal již zmíněný Ludvík Šnajdr.

⁸ Členem spolkového výboru po své rezignaci byl ostatně zvolen hned v roce 1896; třebaže jeho odmítnutí není dochováno, zcela jistě tuto volbu rovněž nepřijal (viz Městské museum. Protokol 22/V 1886 – 6/IX 1900 – zápis z valné hromady 2. února 1896; SOkA Pardubice, fond Muzejní spolek Pardubice, kniha 2, inv. č. 4). Již v roce 1894 se vzdal členství v okresním výboru Národopisné výstavy československé [dopis V. Divíše-Čisteckého okresnímu (?) výboru Národopisné výstavy československé (?), 13. září 1894; SOkA Pardubice, fond Muzejní spolek Pardubice, karton 18, inv. č. 150].

⁹ V roce 1909 zdvořile odmítl nabízený post důvěrníka pardubického Muzejního spolku v Prehistorickém odboru Společnosti přátel starožitností českých v Praze, o dva roky dříve založené organizační platformy prehistoriků stojících mimo skupinu spjatou s Josefem Ladislavem Píčem a Museem království Českého. Jeho reakce byla v tomto případě vcelku logická, neboť byl mj. od roku 1876 tzv. dopisujícím členem Archeologického sboru Musea království Českého [dopis V. Divíše-Čisteckého výboru Muzejního spolku v Pardubicích, 23. prosince 1909 – „*není mi tudíž dobře možno (...) býti zároveň důvěrníkem nejnovějšího odboru směru universitního*“; SOkA Pardubice, fond Muzejní spolek Pardubice, karton 18, inv. č. 150; k Václavu Divišovi-Čisteckému souhrnně – byť faktograficky místy nepřesně – *Pospíšil 1984*].

Nebyl to jediný impulz, neboť v prvních měsících tohoto roku zažili také dvě špatné zkušenosti se soukromými badateli-sběrateli. Hlavním motivem počínání Pardubických bylo zabránit, aby náhodně objevené či záměrně odkryté nálezy končily v muzejních a soukromých sbírkách za hranicemi jejich regionu. A když královéhradecký František Žaloudek při jisté příležitosti údajně prohlásil, že „*nebude brán žádný zřetel na museum pardubické, ježto toto nic nedělá, a že budou žároviště zkoumána, kde se na ně přijde*“ (dopis F. Velinského V. Divišovi-Čistekému, 5. dubna 1912; SOkA Pardubice, fond Muzejní spolek Pardubice, karton 3, inv. č. 101), bylo rozhodnuto.

Šlo sice pouze o krátké vzepětí, jež skončilo na přelomu let 1914 a 1915 kvůli změně poměrů po začátku zkázonosné Velké války. Avšak v dějinách archeologie Pardubicka jde o velmi zajímavou kapitolu, již navíc propůjčuje punc jisté výjimečnosti spolupráce s vídeňskou c. k. Centrální komisí pro památkovou péči.¹⁰ V ní byl od roku 1911 zaměstnán Emanuel Šimek, jenž měl ve své gesci prehistorické památky z českých zemí. Pardubicko bylo jedním z mála národnostně ryzě českých regionů, odkud dostával pravidelné zprávy o nových nálezech. Nebylo proto divu, že do regionu také několikrát zavítal, a především díky němu směřovaly z c. k. Centrální komise na Pardubicko dokonce dotace na terénní výzkumy. A právě pozoruhodné a mnohostranné archeologické aktivity Muzejního spolku v Pardubicích v třiletí 1912–1914, doplněné o epilóg roku 1915, tvoří námět tohoto článku.

ROK 1912: OD PASIVITY K AKTIVITĚ – POHŘEBIŠTĚ V SRCHU A KUNĚTICÍCH

Když dne 2. února 1912 předčítal na valné hromadě pardubického Muzejního spolku jeho jednatel František Velinský pravidelnou souhrnnou zprávu o činnosti za uplynulý rok, nemalou část svého vystoupení věnoval novým prehistorickým objevům v regionu. Nejprve zmínil středověké nálezy z Litětín a tamější údajnou středověkou tvrz na návrší Vršovec, jež na konci března 1911 přijel osobně obhlédnout dokonce Václav Landa, laborant prehistorického oddělení Musea království Českého a spolupracovník Josefa Ladislava Piče (Landův deník VIII, str. 1000; archiv OPAS NM). Pokračoval upozorněním na zbytky tvrze ve Starých Čivcích, jimž hrozila zkáza, a na pozůstatky tvrze v Krchlebech, odkud se podařilo zakoupit pro muzejní sbírku železný meč a keramický reliéfní kachel. Stručně uvedl nálezy z písečnicku na severním okraji Osic, odkud ostatně Muzejní spolek získal první artefakty již v závěru osmdesátých let 19. století (*Diviš-Čisteký* 1892; srv. *Diviš* 1917, 101–103), a konstatoval, že „*nyní ujalo se královéhradecké museum dokopání tohoto pohřebiště, a to pod dozorem svého laboranta, který zbylé výběžky důkladně prozkoumal, získav tak více rozbitých i celých nádob a též něco bronzů. V museu našem nalézá se již před 25 lety v majetku celé snůšky keramické a bronzové z tohoto náleziště, tak že pozdější ztrátu snadněji oželíti můžeme, vědouce, že zmíněné sousední museum archeologický výtěžek našeho okresního rayonu k dobru naší společné snahy použije a jen dobré věci poslouží.*“ Zato velmi obsáhle se věnoval novým objevům na známém pohřebišti kulturního komplexu lužických popelnicových polí v Kuněticích. Zde na podzim 1911 prokopali řídicí učitel Václav Košťál se dvěma učiteli (Aloisem Teplým a Josefem Balcarem) na dvě desítky žárových hrobů (Košťál 1913) a celý soubor nálezů „*v celku pohromadě prozatím v kabinetě umístěn jsa, pokud veškerá keramika patřičně nezaschne a pevnější v struktuře se nestane, aby mohla bez obavy býti dopravena do Pardubic, kdež svému dalšímu úkolu vyhověti má. Pan řídicí Košťál projevil totiž tu vzácnou ochotu, že celou kořist žároviště, až na serii nádobek pro školu určených, z úcty a šetrnosti k starým památkám odevzdá museu pardubickému za odškodnění velice mírných, skutečně jen hotových výdajů.*“ Jednatel Muzejního spolku neopomenul ve výčtu prehistorických objevů uvést ani údajnou kamennou zeď, odkrytou na několika místech při melioračních pracích mezi silnicí směřující do Heřmanova Městce a Starým Mateřovem – byla prý „*přes 1 m hloubky do země zapuštěná a 1 m široká, z velkých kamenů prahorních na vápno stavěná. Výbor byv o tomto zajímavém nálezu vzácnou ochotou statkáře p. Štěpánka z Máteřova na rychlo a osobně zpraven, vyslal ihned 3 své členy k ohlédání celé situace a tu zjistili dotýční delegáti v dohodě s jinými znalci, že se zde skutečně jedná o starobylou zemskou komunikaci, která prozrazuje svůj směr následkem vzájemně se protínajících příkopů a struh v nepřetržité délce 1 kilometru, a to v půdě druhdy zajisté že močálovitě a bahnitě, od Čepů pokud se týče Duban, kol Máteřova k Čivcům a Senojedům k Labi.*“ (Zpráva o činnosti za rok 1911; SOkA Pardubice, fond Muzejní spolek Pardubice, karton 3, inv. č. 100; k údajné mateřovské zdi – ve

¹⁰ Vídeňská c. k. Centrální komise pro výzkum a zachování uměleckých a historických památek (k. k. Central-Commission/Zentral-Kommission/Zentralkommission zur/für Erforschung und Erhaltung der Kunst- und historischen Denkmale; název používán od roku 1873) byla v roce 1911 reorganizována v c. k. Centrální komisi pro památkovou péči (k. k. Zentral-Kommission für Denkmalpflege). Jelikož popisované a rekonstruované události se odehrály po roce 1911, je v článku použit (s jedinou výjimkou) výhradně nový název instituce.

skutečnosti šlo o ložisko vyvřelé horniny, tzv. limburgitu – srv. podrobně Hlava 2018; srv. též dopis J. V. Diviše-Čišteckého c. k. Centrální komisi pro výzkum a zachování uměleckých a historických památek, 1. května 1911; NA, fond Památkový úřad Vídeň, karton 96, složka Třebosice, čj. Z 2180/1911).

Obsah Velinského jednatelské zprávy se nijak podstatně nelišil od obdobných zpráv proslovených na minulých spolkových valných hromadách. Již řadu let činovníci pardubického Muzejního spolku sledovali zprávy o archeologických nálezech v regionu a snažili se získávat je pro muzejní sbírku, ale sami aktivně terénní výzkumy neprováděli. Přenechávali je totiž jiným, byť se v některých případech snažili mít je pod dohledem. Třeba na jaře 1907 psal Václav Diviš-Čištecký spolkovému jednateři Františku Velinskému: „*Lituji, že na proponované jízdě nedělní zúčastnit se nemohu, kterou ostatně v zájmu spolku vřele doporučuji, bychom si veškerou kořist ať z nahodilých, neb zolášť podniknutých vykopávek zabezpečili, což nejsnadněji možno docíliti, když s touto akcí pověříme některého z tamějších panů učitelů. Proto by bylo záhodno požádati některého z našich p. učitelů, by se do Osic odebral a kolegu svého k této činnosti na náš náklad získal.*“ (dopis V. Diviše-Čišteckého F. Velinskému, 3. května 1907; SOkA Pardubice, fond Muzejní spolek Pardubice, karton 18, inv. č. 150). Minimálně v jednom případě kooperovali také s prehistorickým oddělením Musea království Českého – Josefem Ladislavem Píčem a laborantem Václavem Landou. Při jejich výzkumech na pohřebišti v Platěnicích v letech 1901 a 1903 se snažili zajistit si smluvně, že část kořisti získají pro sbírku pardubického muzea, ostatně Píč s Landou zde začali kopat na upozornění Václava Diviše-Čišteckého.¹¹ Nebylo proto nikterak výjimečné, že všechny objevy, k nimž došlo v roce 1911, se udály bez prvotního podnětu Pardubických. Ostatně v březnu 1911 sděloval František Velinský poměrně charakteristicky Václavu Divišovi-Čišteckému v souvislosti s již zmíněnou krchlebskou tvrzí: „*Při melioraci u Krchleb na levé straně od silnice v polích přišli dělníci na kosti, podkovy a přiložený meč, který jsme od p. Poppra ze Svítkova za 6 k získali a vyluhovali. Dnes pak přinesl mně p. Bína z Lánů na Důlku kachel, který u nás v kouscích Čivických přichází. Abych jej povzbudil, dal jsem za kachel 2 k, a poněvadž meliorace nyní přikročuje k šikmým křídílům, slíbil mi, že bude do budoucna dávatí pozor, aby více přinesl.*“ (dopis F. Velinského V. Divišovi-Čišteckému, 4. března 1911; SOkA Pardubice, fond Muzejní spolek Pardubice, karton 18, inv. č. 150). Způsob získávání archeologických přírůstků do muzejní sbírky byl zjevně stále stejný jako v předchozích letech.

Nebylo překvapivé, že nejvíce pozornosti si ve Velinského jednatelské zprávě, proslovené na spolkové valné hromadě v únoru 1912, vysloužily nálezy z Kunětic, neboť v tomto případě existovala reálná naděje, že se stanou součástí muzejní sbírky. Již v prosinci 1911 totiž Václav Diviš-Čištecký při schůzi spolkového výboru přednesl „*obširnou zprávu o nálezu popelnicového pole v Kuněticích*“ a zároveň navrhol, aby „*se p. řídicímu učiteli, který kopání podnikl, dalo zatím 50 k, které mu p. inspektor s pp. drem Cibulkou a drem Eisnerem ihned doručí, aby se součinnost jeho zabezpečila. S tím se souhlasí a výbor jest ochoten vše co třeba k získání nálezů toho opatřiti a ponechává další jednání zplna zmíněným pánům, aby všechny nutné kroky podnikli.*“ (Zápisy o poradách výboru Spolku Muzejního od 15. list. 1900 do 18. IX. 1913 – zápis ze schůze výboru 20. prosince 1911; SOkA Pardubice, fond Muzejní spolek Pardubice, kniha 3, inv. č. 5). O měsíc později při další schůzi spolkového výboru Diviš-Čištecký referoval o průběhu vyjednávání s řídicím učitelem Košťálem a navrhol, aby „*p. řídicí jmenován byl členem zakládajícím*“ Muzejního spolku. Diskuse o přenechání části kunětických nálezů pardubickému muzeu zjevně nebyla jednoduchá a Diviš-Čištecký se chtěl řídicímu učiteli Košťálovi vcelku průhledně zavděčit, potěšit ho a ukázat dobrou vůli. Spolkový výbor však rozhodl, že prozatím je adekvátní „*p. řídicímu i druhým dvěma pánům učitelům poděkovati. Jmenování může se státi později.*“ (Zápisy o poradách výboru Spolku Muzejního od 15. list. 1900 do 18. IX. 1913 – zápis ze schůze výboru 22. ledna 1912; SOkA Pardubice, fond Muzejní spolek Pardubice, kniha 3, inv. č. 5). Děkovné dopisy byly z Pardubic vskutku odeslány (koncepty dopisů Muzejního spolku v Pardubicích V. Košťálovi, A. Teplému a J. Balcarovi, nedatováno/po 22. lednu 1912; SOkA Pardubice, fond Muzejní spolek Pardubice, karton 3, inv. č. 101), ale na řídicího učitele Košťála a jeho spolupracovníky asi příliš nezapůsobily. Vyjednávání se zjevně zaseklo a velký podíl na tom měl patrně sám Václav Diviš-Čištecký. Na schůzi výboru Muzejního spolku v březnu 1912 totiž zaznělo, že „*p. řídicí Košťál jeví nyní menší ochotu k odevzdání nádob v Kuněticích vykopaných a že chce větší část ponechatí ve škole. O tom jednáno a usneseno, že pp. prof. Eisner, prof. Sakař a p. MUDr. Cibulka v Kuněticích novou návštěvu vykonají a na p. řídicího působiti budou.*“ (Zápisy o poradách výboru Spolku Muzejního od 15. list. 1900 do 18. IX. 1913 – zápis ze schůze výboru 11. března 1912; SOkA Pardubice, fond Muzejní

¹¹ Jistou roli v počínání Pardubických zde hrála také snaha zabránit v získání nálezů muzeu v nedalekých Dašicích (dopis V. Diviše-Čišteckého F. Velinskému, 7. března 1901 – „*i Dašice se o další ucházely*“, „*Dašicům prý se nepodařilo čehos uložiti*“; SOkA Pardubice, fond Muzejní spolek Pardubice, karton 18, inv. č. 150; k muzeu v Dašicích, konstituovanému v devadesátých letech 19. století, blíže Černá 2014).

spolek Pardubice, kniha 3, inv. č. 5). Nová výprava za řídicím učitelem Košťálem se měla uskutečnit bez Diviše-Čistického a sotva šlo o náhodu.

Změna v obsazení spolkové delegace přinesla okamžitě ovoce. Na další výborové schůzi v dubnu 1912 totiž Jan Eisner sděloval, že „p. řídicí z Kunětic prohlásil, že vykopané nádoby z nálezu museu odevzdá a škole jen duplikáty ponechá.“ (Zápisy o poradách výboru Spolku Musejního od 15. list. 1900 do 18. IX. 1913 – zápis ze schůze výboru 9. dubna 1912; SOkA Pardubice, fond Muzejní spolek Pardubice, kniha 3, inv. č. 5). Vše se zdálo být na dobré cestě, avšak byla to mýlka. Řídicí učitel Košťál po několika týdnech opět změnil názor a prohlásil, že „všechny předměty z pohřebiště do dnes vykopané ve škole v Kuněticích zůstanou a že naše museum dostane teprve ty věci, které příště se naleznou.“ Nepomohly ani předané peníze, jež se Václav Košťál rozhodl považovat za pouhou zálohu na další výkopy. Avšak činovníci pardubického Muzejního spolku jej nemile překvapili. Václav Diviš-Čistický totiž – zjevně v reakci na zdlouhavé a marné vyjednávání s kunětickým řídicím učitelem – mezitím dohodl, že „kopání další provede nový kustod zem. musea p. Dr. Fabian prostřednictvím laboranta Landy a že dle ujednání bude se výkop díti společným nákladem našeho a zemského musea, načež výtěžek se rozdělí. S tímto postupem výbor souhlasí.“ (Zápisy o poradách výboru Spolku Musejního od 15. list. 1900 do 18. IX. 1913 – zápis ze schůze výboru 6. července 1912; SOkA Pardubice, fond Muzejní spolek Pardubice, kniha 3, inv. č. 5).¹²

V létě 1912 provedlo tudíž archeologický výzkum pohřebiště v Kuněticích Museum království Českého pod formálním vedením Václava Fabiana a za faktického řízení Václava Landy. Bylo při něm odkryto 44 hrobů (*Anonymus 1911–12; týž 1912d; Schráníl 1919, 134–138, obr. 8–10; Hralová 1975, 50–67, obr. 1–2, tab. I–V, XIII–XV; Vokolek 2003, 141–146, tab. 116–122, 123:1–6*)¹³ a činovníci pardubického Muzejního spolku v září 1912 s uspokojením konstatovali, že „získaný materiál do Prahy odvezen, kdež bude keramika slepena a pak celý výtěžek rozdělen.“ Tehdy netušili, že ještě nemají vyhráno a z výzkumu nakonec neskončí v jejich muzeu vůbec nic. Jejich počínání však mělo okamžitý (a vcelku předvídatelný) následek – nebylo snad ani divu, že „pan řídicí Košťál ve své animositě vůči museu i nadále setroval a konečně i vyplacený mu obnos na práce dělnické 50 k zpět navrátil.“ (Zápisy o poradách výboru Spolku Musejního od 15. list. 1900 do 18. IX. 1913 – zápis ze schůze výboru 19. září 1912; SOkA Pardubice, fond Muzejní spolek Pardubice, kniha 3, inv. č. 5). Vůbec nepočítal s tím, že jej Pardubičtí obejdou a nebudou se na něj ohlížet. Znamenalo to roztržku, ale pro Pardubické bylo evidentně mnohem důležitější názorně ukázat, že nejsou odkázáni na Košťálovu libovůli a jeho rozmary.

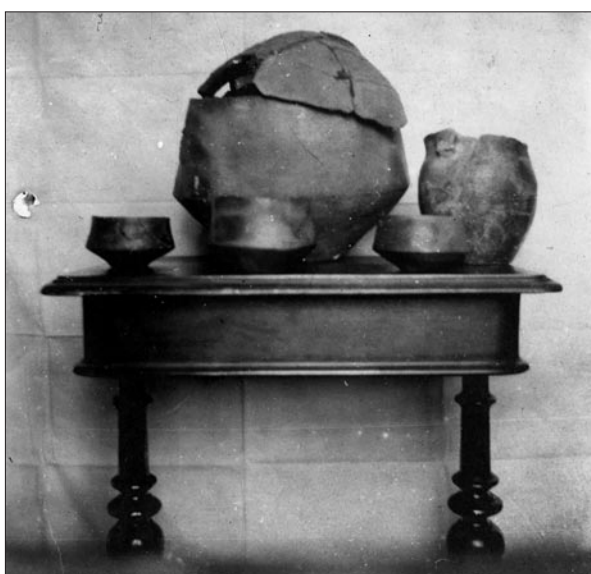
Proměna přístupu činovníků pardubického Muzejního spolku ke způsobu získávání archeologických nálezů do muzejní sbírky však měla své kořeny jinde – události v Kuněticích představovaly jen logický důsledek (a praktickou aplikaci) rozhodnutí učiněného v jiné souvislosti. Dne 3. března 1912 přednášel v Srchu u Pardubic o archeologických nálezech Theodor Valla, vrchní revident c. k. provozního inspektorátu Severozápadní dráhy a příležitostný prehistorik-nadšenec. Ten přinejmenším od počátku roku 1911 působil na Pardubicku a Královéhradecku (ale nejen zde), odkud získával nálezy. Některé končily v jeho sbírce, jiné předával do Prahy Museu království Českého a archeologické sbírce Karlo-Ferdinandovy univerzity. Ostatně nejpozději od začátku roku 1911 se příležitostně zúčastňoval schůzek Prehistorického odboru Společnosti přátel starožitností českých v Praze. Místopředseda pardubického Muzejního spolku Jan Klečka upozorňoval v předstihu všechny členy spolkového výboru, aby se „přednášky té pokud možno hojně zúčastnili“ (dopis J. Klečky členům výboru Muzejního spolku v Pardubicích, 1. března 1912; SOkA Pardubice, fond Muzejní spolek Pardubice, karton 3, inv. č. 101), avšak nakonec ji vyslechli pouze „3 členové výboru, při čemž p. řídicí Potěšil pronesl řeč, vyzývající četné shromáždění přítomných k návštěvě musea, kde jim předměty archaeologické, o nichž se p. přednášející zmínil, ukázány budou.“ (Zápisy o poradách výboru Spolku Musejního od 15. list. 1900 do 18. IX. 1913 – zápis o schůzi výboru konané 11. března 1912; SOkA Pardubice, fond Muzejní spolek Pardubice, kniha 3, inv. č. 5). Snad byli dokonce rádi, že prehistorické památky v regionu zachraňuje od náhodných nálezců také někdo jiný. Avšak záhy vystřízlivěli. Dne 3. dubna 1912 (shodou okolností přesně měsíc po přednášce pro veřejnost) propkali Vallovi přátelé v Srchu na pozemku Josefa Balady z čp. 71 dva žárové hroby na tamějším pohře-

¹² Václav Fabian se stal novým kustodem prehistorického oddělení Musea království Českého v dubnu 1912 po tragické smrti Josefa Ladislava Piče v závěru předchozího roku, ovšem pouze provizorně na dva roky. Zjevně nepřesné je dodatečně (a evidentně zprostředkované) tvrzení, že Museu království Českého „o nálezech podal zprávu“ Václav Košťál, který „také s nevšední ochotou prostředkoval mezi majitelem pozemku a muzejní správou. Tak došlo r. 1912 k soustavnému výkopu, kterým získána pro sbírku muzejní značná část pohřebiště.“ (*Schráníl 1919, 134*).

¹³ Na výzkum v Kuněticích bezprostředně navázaly výkopy na dalším ze žárových pohřebišť v Lukovně (*Schráníl 1919, 138–139, obr. 11*). Rovněž ty údajně podnikli Pardubičtí (viz dopis V. Diviše-Čistického c. k. Centrální komisi pro památkovou péči, 12. listopadu 1913; NA, fond Památkový úřad Vídeň, karton 58, složka Pardubice, čj. Z 6007/1913).



Obr. 1. Fotografie hrobu odkrytého Josefem Ferbasem 3. dubna 1912 v Srchu (NA, fond Památkový úřad Vídeň, karton 86, složka Srch, spis čj. Z 2998/1912).



Obr. 2. Fotografie keramických nádob z hrobu odkrytého Josefem Ferbasem 3. dubna 1912 v Srchu (NA, fond Památkový úřad Vídeň, karton 86, složka Srch, spis čj. Z 2998/1912).

bišti kulturního komplexu lužických popelnicových polí.¹⁴ Pardubičtí se o tom vzápětí dozvěděli a již 5. dubna 1912 psal jednatel Muzejního spolku František Velinský naléhavě Václavu Divišovi-Čisteckému, zjevně v reakci právě na jeho podnět: „Cestu do Srchu vykonal p. řídící Potěšil. U Baladů skutečně kopali 3 páni – majitel myslí, že jsou z Hradce – a hned u dvorku odkryli hrob s velkou popelnicí o rozměru as 50 cm, při níž byly 3 misky a džbánkovitá nádoba, trochu dále 1 a pak 2 popelnice. Ti pánové odjeli s bednou, v které nálezy měli, do Stěblové. Majitel chtěl prý za jetel, který se na poli nalézá, náhradu původně 35 k, teď ji stupňuje na 100 k. Rád by přenechal kopání museu našemu. (...) Ve středu přijedou ti páni znovu a budou dále kopati. Laborant musea hradeckého se při nějaké příležitosti prohlásil, že nebude brán žádný zřetel na museum pardubické, ježto toto nic nedělá, a že budou žárovíště zkoumána, kde se na ně přijde. Mělo by se tudíž rozhodně v této věci něco činiti.“ Rychlé jednání bylo nanejvýš žádoucí a spolkový jednatel si to velmi dobře uvědomoval: „Pan prof. Eisner je na svátcích mimo Pardubice a nevím tudíž, co dělati. Prosím proto, velectěný pane inspektore, račte určit, co by se konati mělo, abychom vůči veřejnosti si nezadali a současně nedali vše odvézt do Hradce. V úterý by snad bylo k zakročení dosti času. Na řídícího učitele v Srchu, p. Sikáčka, obrátiti se nemůžeme, jelikož týž má syna u dráhy a předpokládám, že on p. vrch. revidentovi o nálezišti tomto sdělení učinil. Očekávám Vaši laskavou radu co nejdříve. Kdyby snad zemské museum zakročilo také zde s tím, že nám část přenechá, bylo by snad dobře, ačkoliv by se muselo jednati rychle a vynikající věci bychom pak nedostali.“ (dopis F. Velinského V. Divišovi-Čisteckému, 5. dubna 1912; SOkA Pardubice, fond Muzejní spolek Pardubice, karton 3, inv. č. 101). Nebylo snad ani překvapivé, že se Pardubičtí cítili dotčeni. O nalezišti totiž věděli, neboť na první hroby zde majitel pozemku narazil již při stavbě svého domu v loňském roce. Jednu z keramických nádob dokonce tehdy získali pro muzeum (Sakař

1910;¹⁵ srv. též Zápisy o poradách výboru Spolku Muzejního od 15. list. 1900 do 18. IX. 1913 – zápis ze schůze výboru 24. října 1910; SOkA Pardubice, fond Muzejní spolek Pardubice, kniha 3, inv. č. 5).

Za pouhé čtyři dny se konala schůze spolkového výboru. Nebylo překvapivé, že se na ní rozproudila živá debata o událostech v Srchu. Jednatel Velinský nejprve prohlásil, že „od pěti různých osob dostal zprávy, že v Srchu přišlo se na popelnice, které cizí pánové na pozemcích p. Balady vykopávají. Jedná se tedy o to,

¹⁴ Jeden z hrobů prokopával Vallův přítel Josef Ferbas, Theodor Valla o něm dva měsíce po výzkumu sděloval vídeňské c. k. Centrální komisi pro památkovou péči, že „nalézal se v hloubce 80 cm., a dovoluji si podobiznu téhož uspořádání v zemi, tak i podobiznu nádob předložit.“ (obr. 1–2; dopis Th. Vally c. k. Centrální komisi pro památkovou péči, 6. června 1912 – „dva žárové hroby“; NA, fond Památkový úřad Vídeň, karton 86, složka Srch, čj. Z 2998/1912). Ze srovnání keramických nádob zachycených na fotografii (obr. 2), zveřejněného popisu artefaktů (Eisner 1913b, 36) a publikovaných kreseb vyplývá, že celý soubor je dnes uložen ve sbírce gymnázia J. K. Tyla v Hradci Králové (Mangel 1994, 28–29, T. 5:2–15, resp. pouze T. 5:9–12,14). Na výzkumu se podílel také A. Imlauf (Eisner 1913b, 36 – uvádí celkem čtyři hroby odkryté Vallovými přáteli). Ferbas (průvodčí vlaků) i Imlauf (adjunkt c. k. státních drah) provedli spolu s Vallou jen o několik dnů dříve výzkum v Dobřenicích (Valla 1912, 21). Identita třetí osoby z výzkumu v Srchu je neznámá, zcela jistě to však nebyl Theodor Valla.

¹⁵ Josef Sakař byl (místo odmítnutějšího Václava Divíše-Čisteckého) od jara 1910 důvěrníkem pardubického Muzejního spolku v Prehistorickém odboru Společnosti přátel starožitností českých v Praze, nepochybně právě proto referoval o objevu nového pohřebiště v Srchu na stránkách *Obzoru praehistorického*.

jakých kroků by se podniknouti mělo, aby se po případě nález tento pro naše museum zabezpečil.“ Poté si vzal slovo řídicí učitel Potěšil a předestřel, co se při své návštěvě v Srchu dozvěděl: „V posledních dnech přijeli k p. Baladovi do Srchu cizí pánové, jež tento neznal, a žádali za svolení ku prokopání jeho pozemku za účelem získání nádob z hrobů žárových, což tento jim dovolil. Prokopali šikmou rýhu na poli za stavením, kde ale nic nenašli, a teprve při dvorku přišli na nádoby, z nichž více jak 7 kusů odvezli. Ujednali, že přijdou opět 10. dubna, a jednali i v příčině náhrady, kterou p. Balada za poškození jetele žádá. Podle všech okolností byli to úředníci dráhy z Hradce Král. a provedli vykopávky pro p. vrch. revidenta Vallu. Pan Balada byl by ochoten přenechati další prozkoumání museu, ovšem za náhradu, která by snad činila asi 50 k. Jelikož dle ujednání mají zmínění pánové přijeti již zítra, jest nejvyšší čas, aby s naší strany něco podniknuto bylo, má-li se nález pro museum zachovat.“ Pak přišla řada na Diviše-Čistického, který poukázal „na toto vnikání cizích činitelů do našeho obvodu. My vedlejších okresů nikterak nevykořisťujeme, nemůžeme ale také probádat všechna žárovíště, an na to není jednak prostředků peněžitých a pak nikoho ve výboru, který by mohl celý svůj čas dohledu na vykopávky a jich úpravě věnovati. Později může zahájena býti velká akce za pomoci zemského musea a pak bude moci celý materiál býti důkladně prozkoumán a dle okolností získán. Takto se však nálezy tříští a věci se tím neslouží. V tomto případě jedná se o průkaz, že nejsme k nálezům lhovostejní a že si jich všímáme, i jest p. inspektor toho náhledu, aby se s p. Baladou jednalo a právo k výkopům se zabezpečilo.“ (Zápisy o poradách výboru Spolku Muzejního od 15. list. 1900 do 18. IX. 1913 – zápis ze schůze výboru 9. dubna 1912; SOkA Pardubice, fond Muzejní spolek Pardubice, kniha 3, inv. č. 5). Pardubičtí nechtěli zůstat stranou, a tak zbývala prakticky pouze jediná možnost – převzít iniciativu. Muzejní spolek si proto pronajal část Baladova pozemku a výkopů se ujal nejpovolnější z Pardubických, Jan Eisner. O výsledcích výzkumu sepsal již během června 1912 obsáhlou rukopisnou zprávu (viz Příloha) a poté sestavil také souhrnnou stať do *Památek archeologických a místopisných* (Eisner 1913b; srv. též *Anonymus 1912b*; k nálezům z pohřebiště v Srchu srv. souhrnně – ovšem bez využití Eisnerovy podrobné rukopisné zprávy – *Vokolek 1996*).¹⁶ Pro svůj publikovaný článek získal dokonce údaje o nálezových okolnostech hrobů objevených Vallovými přáteli. S jedním z nich – adjunktem c. k. státních drah Imlaufem – se totiž osobně setkal.

Přechod od pasivního přebírání náhodně odkrytých nálezů k aktivnímu provádění terénních výzkumů tudíž primárně vycházel ze snahy zamezit odvážení objevených předmětů z Pardubicka (výkopy přátel Theodora Vally v Srchu) a zabezpečit, aby nalezené artefakty skončily v pardubickém muzeu (výkopy řídicího učitele Václava Košťála a jeho kolegů v Kuněticích). Kdyby byly nálezy (nebo alespoň jejich část) předávány do muzejních sbírek, Pardubičtí by se asi smířili s tím, že v regionu provádí výzkumy někdo jiný. Ostatně když v průběhu roku 1911 kopalí královéhradečtí muzejníci v Osicích, Pardubičtí to s pochopením (byť nikoliv s nadšením) vzali na vědomí („zmíněné sousední museum archeologický výtěžek našeho okresního rayonu k dobru naší společné snahy použije a jen dobré věci poslouží“). Avšak dvě špatné zkušenosti (v Srchu a v Kuněticích) spolu se zvěstmi o názorech muzejníků ze sousedního Hradce Králové („Laborant musea hradeckého se při nějaké příležitosti prohlásil, že nebude brán žádný zřetel na museum pardubické, ježto toto nic nedělá, a že budou žárovíště zkoumána, kde se na ně přijde.“), jež se koncentrovaly do rozmezí několika týdnů, zapůsobily jako roznětka. Pokud chtěli činovníci pardubického Muzejního spolku učinit obdobnému jednání přítrž, nezbývalo jim nic jiného než přistoupit k činu.

Je ale zřejmé, že v Srchu i Kuněticích šlo pouze o jednorázové akce, jež reagovaly na konkrétní události, nikoliv ještě o dlouhodobý zásadní obrat v koncepci rozmnožování archeologické muzejní sbírky. Když psal na počátku července 1912 František Půlpán, učitel z Libišan, jednomu z činovníků pardubického Muzejního spolku o svých tamějších nálezích (včetně údajných pozůstatků nákolní osady v poloze Na Bahnách, zjištěných při těžbě rašeliny; k objevu údajné nákolní osady v Libišanech srv. podrobně *Hlava 2017*), nabízel spolupráci při výzkumu přímo v obci: „Tam, kde uprostřed vsi je starý hřbitov se střípky, jest malá mohyla, kopeček asi 2 ½ m vysoký. V zemi hřbitov a na hoře kříž a zvonička kamenná v kruhu stavěná z Kuněťáku. (...) Dle vyprávění starých občanů je stavěna r. 1834, ale v té době mohla býti také zvýšena, neboť je viditelné, že je stavěna 2×. Dole kámen, nahoře cihly. To by se ovšem kopáním zjistilo, na čem základy stojí. Zdali na kostech, tedy nová stavba, nebo kosti vedle, tedy stavba stará. A pokud se toho kopání týče. Z Hradec. musea přijdou k nám v den, kdykoliv je pozveme, a budou tuto mohylku napříč překopávat zkusmým řezem. Já bych byl rád, kdyby i z Pardubického musea byl někdo přítomen, a proto bych Vás žádal, kdybyste mi laskavě sdělil, kdo a kdy by k nám nyní v době prázdnin přišel. Já bych též na týž den pozval Hradecké a udělali bychom přehlídku. (...) Mnoho ale neodkládejte. Náhodou mi sem trhnou Hradečtí dřívce a a: „Kdo dřív přijde, ten dřív mele“ a co bude seberou.“ (dopis F. Půlpána F. Potěšilovi, 8. července 1912; SOkA Pardubice, fond Muzejní

¹⁶ Dodejme, že dne 27. srpna 1912 odkryl dva žárové hroby v Srchu (ovšem na poli paní Skálové) Václav Landa z Musea království Českého (Landův deník VIII, str. 1008; archiv OPAS NM; *Vokolek 1996*, 3, obr. 9:1 – bez identifikace terénní akce; *týž 2003*, 320 – č. 87, tab. 343:11 – bez identifikace terénní akce).

spolek Pardubice, karton 3, inv. č. 101). Do Libišan se neprodleně odebral Václav Diviš-Čistecský, avšak k navrhovanému společnému výzkumu nedošlo. Diviš-Čistecský poté svým kolegům ze spolkového výboru na nejbližší schůzi sděloval, že „byl p. učitelem velice přátelsky přijat. Týž jeví ochotu vše, co získal, museu darovati.“ A podotýkal, že „by opětná návštěva Libišan některými pány členy výboru byla vhodnou, jakož i aby zasláno bylo díkuvzdání za obšírnou, důkladnou a znalecky psanou zprávu archaeologickou.“ (Zápisy o poradách výboru Spolku Musejního od 15. list. 1900 do 18. IX. 1913 – zápis ze schůze výboru 19. září 1912; SOkA Pardubice, fond Muzejní spolek Pardubice, kniha 3, inv. č. 5). O případném výzkumu nepadlo zjevně ani slovo a Pardubičtí se spokojili opět pouze se získáním několika nálezů do muzejní sbírky, stejně jako v obdobných případech v předchozích letech. V polovině listopadu 1912 totiž Půlpánovi děkovali nejen za jeho červencový dopis, ale také za dar čtyř rašelinových kvádrů-cihel a dvou kusů domnělých dřevěných kůlů z prostoru, v němž byla objevena údajná nákolní osada (koncept dopisu výboru Muzejního spolku v Pardubicích F. Půlpánovi, 16. listopadu 1912; SOkA Pardubice, fond Muzejní spolek Pardubice, karton 3, inv. č. 101). Ostatně je docela s podivem, že (domnělá) archeologická senzace z Libišan zůstala i v následujících letech naprosto na okraji zájmu pardubických muzejníků – snad v tom jistou roli sehrála poloha Libišan, jež se sice ze správního hlediska nacházely na území politického okresu Pardubice, ale prostorově ležely mnohem blíže k Hradci Králové.

Terénní aktivity soukromých prehistoriků-sběratelů však nebyly trnem v oku pouze pardubickým muzejníkům. Působení Theodora Vally ve východních Čechách se nelíbilo ani Ludvíku Domečkovi z muzea v Hradci Králové, neboť se dotýkalo také jeho archeologického rajónu. Zcela jistě věděl o aktivitách Vally a jeho přátel v Dobřenicích na počátku jara 1912 (Valla 1912).¹⁷ Proto se někdy na podzim téhož roku obrátil na činovníky Muzejního spolku v Pardubicích s návrhem na společný zákrok proti Vallovi. Pardubičtí byli zjevně ochotni tolerovat Vallovy archeologické přednášky pro veřejnost. Když 14. července 1912 přednášel v Kuněticích na pozvání tamější Učitelské jednoty „Budeč“, opět se na jeho vystoupení vypravili. A když „za přednášku, vyslechnutou napjatě, odvděčilo se posluchačstvo, přeplnivší prostornou místnost, dlouhým potleskem“ a Vallovi děkoval za jeho vystoupení sám předseda pořadajícího spolku, připojil se k němu „za musejní spolek pardubický p. řídicí učitel F. Potěšil“ (Anonymus 1912c; srv. též pozvánka na přednášku Th. Vally s názvem *Z předhistorických dob zemí českých* a oznámení Františka Velinského členům Muzejního spolku, 11. července 1912; SOkA Pardubice, fond Muzejní spolek Pardubice, karton 3, inv. č. 101¹⁸). Avšak Domečkův podnět samozřejmě s radostí přivítali, neboť ten souvisel s terénními výkopy, nikoliv s osvětou prováděnou Vallou po vesnicích Pardubicka. Na schůzi spolkového výboru na počátku listopadu 1912 v reakci na Domečkův dopis „týkající se vyvážení předmětů z našeho i Hradeckého okresu p. vrch. revidentem Vallou“ bylo rozhodnuto, aby se „kroky v přípisu uvedené společně oběma musejními spolky podnikly“. Pardubičtí ovšem zároveň chtěli odkázat do patřičných mezí také královéhradecké muzejníky – mělo se totiž „dát p. Domečkovi na jevo, že také nás se činnost Hradeckého muzea v příčině získávání předmětů z našeho okresu těžce dotýká.“ (Zápisy o poradách výboru Spolku Musejního od 15. list. 1900 do 18. IX. 1913 – zápis ze schůze výboru 4. listopadu 1912; SOkA Pardubice, fond Muzejní spolek Pardubice, kniha 3, inv. č. 5). Byl to zjevný rozdíl oproti počátku téhož roku, kdy vzali záchrannou akci královéhradeckých muzejníků v Osicích pouze na vědomí. Když ale Pardubičtí stylizovali odpověď Domečkovi, osten namířený proti královéhradeckým kolegům do jejich dopisu nepronikl. Domečkovi totiž sdělovali, že souhlasí s jeho návrhem, aby „požádán byl p. fin. rada Buchtela, aby na p. Vallu působil a další odnášení památek z okresu zamezil. Kdýby krok tento neměl výsledku, pak by snad mohlo použití se dalších prostředků ostřejších Vámi naznačených. Výbor předpokládá, že by akce tato s Vaším museem společně podniknuta býti měla, a to tím více, že těžce neseme, když z oblasti našeho politického okresu památky se vyvážejí a nám unikají.“ (koncept dopisu výboru Muzejního spolku v Pardubicích L. Domečkovi, 9. listopadu 1912; SOkA Pardubice, fond Muzejní spolek Pardubice, karton 3, inv. č. 101). K zásahu proti škodné ve východočeském archeologickém revíru nepochybně došlo a zjevně se neminul účinkem, neboť o Vallově

¹⁷ V Domečkově pozůstalosti se dochovala část opisu z Vallova dopisu: „Pánové z Hradce Král. (...) prokopávali popelnice v lese u Dobřenic, kteréhož prokopávání jsem se za „Český archaeol. klub v Praze“, jehož předseda jest univ. prof. p. Dr. Matiegka, zúčastnil. Při té příležitosti spatřil jsem v kanceláři šamotky v Dobřenicích popelnici, celou zachovanou s kostmi, nádobku kalotu tvaru a jednu rozpadlou nádobu, které nalezeny byly v pískovně šamotky. Dovoľuji si Vás uctivě poprositi o darování mi těchto věcí pro účely zmíněného Klubu archaeol., neb tento a „Spolek přátel starožitností v Praze“ provádí přesné vědecké archaeol. systematické probádání Čech.“ [dopis Th. Vally řediteli továrny Erlbeckovi (?), 25. března 1912 (?) – opis; SOkA Hradec Králové, fond JUDr. Ludvík Domečka, karton 2, inv. č. 70].

¹⁸ Pozvánka mj. oznamovala: „Nově otevřený hrob jakož i četné vykopávky jsou přístupny.“ Patrně šlo o hrob zmíněný již před měsícem v jedné novinové zprávě a takřka s jistotou stál za jeho odkrytím kunětický řídicí učitel Václav Košťál (Anonymus 1912a – „Učitelství sbor v Kuněticích k přání p. t. kolegů sděluje, že při vycházkách se žactvem na Kunětickou horu možno prohlédnouti si též otevřený zárový hrob u Kunětic. Kdo se o věc zajímá, nechť přihlásí se u správy školy, která ochotně hrob ukáže.“).

dalším působení ve východních Čechách nejsou dochovány žádné zprávy. Jednoho z nežádoucích konkurentů se podařilo vyřadit ze hry.

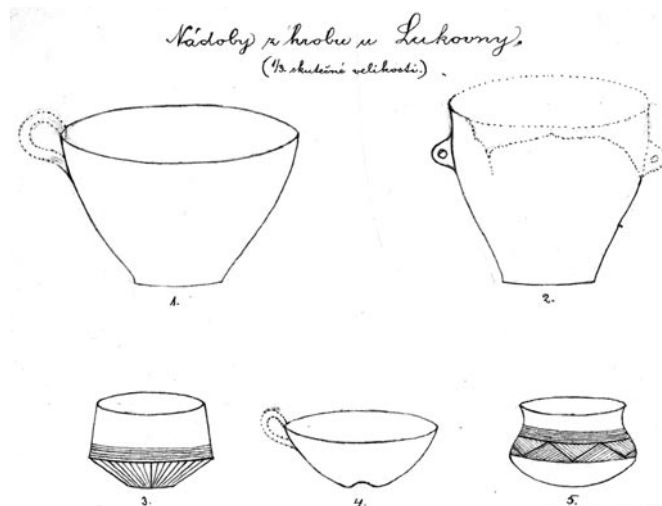
Na konci roku 1912 však vstoupil do pomyslné archeologické arény na Pardubicku další hráč, tentokrát ale na přímý popud Pardubických – vídeňská c. k. Centrální komise pro památkovou péči. V jejím vídeňském ústředí působil od roku 1911 Emanuel Šimek, do jehož kompetence spadaly prehistorické nálezy v českých zemích. Konzervátor c. k. Centrální komise pro okresy Pardubice, Vysoké Mýto, Litomyšl, Polička a Lanškroun Boža Dvořák, člen výboru Muzejního spolku v Pardubicích, psal již na začátku února 1912 do Vídně o objevu údajné kamenné zdi u Starého Mateřova a žádal, aby Centrální komise „vyslala laskavě ku zjištění stavu věci svého rozpoznatele. Budeme se těšiti na delegáta a zároveň budeme mu moci ukázati nově odkryté pohřebiště u paty Kunětic, kde nalezeny mimo popelnic i předměty zlaté a skelné. Výhodná doba by byla v brzké době jarní, než budou pole kol hráze u Mateřova zasetá a až bude se moci pokračovati u Kunětic v odkrývání dalším pohřebišť“ (dopis B. Dvořáka c. k. Centrální komisi pro památkovou péči, 5. února 1912; NA, fond Památkový úřad Vídeň, karton 39, složka Kunětic, čj. Z 626/1912 + dopis B. Dvořáka c. k. Centrální komisi pro památkovou péči, 5. února 1912; NA, fond Památkový úřad Vídeň, karton 87, složka Starý Mateřov, čj. Z 627/1912). Šimek původně plánoval vykonat cestu již v březnu téhož roku (a chtěl ji spojit s návštěvou Žatce a Ústí nad Labem v severozápadních Čechách), ale nakonec ji na přání svého nadřízeného odložil.¹⁹ Zpráv z Pardubicka však přibývalo – v červnu 1912 obdržel dopis od Theodora Vally s informacemi o žárových hrobech v Srchu (dopis Th. Vally c. k. Centrální komisi pro památkovou péči, 6. června 1912; NA, fond Památkový úřad Vídeň, karton 86, složka Srch, čj. Z 2998/1912). A když v říjnu 1912 dostal na stůl Vallův dopis s informacemi o objevu údajné nákolní osady v Libišanech (dopis Th. Vally c. k. Centrální komisi pro památkovou péči, nedatováno/doručeno 9. října 1912; NA, fond Památkový úřad Vídeň, karton 42, složka Libišany, čj. Z 5223/1912), rozhodl se, že odloženou cestu uskuteční. Ještě před koncem roku 1912 zavítal do východních Čech, 22. prosince 1912 zhlédl v doprovodu Václava Diviše-Čistického a Boži Dvořáka údajnou kamennou zeď u Starého Mateřova, o den později se objevil (tentokrát zřejmě bez pardubických muzejníků) v Kuněticích u řídicího učitele Václava Košťála a zavítal rovněž do Libišan, kde se setkal s tamějším učitelem Františkem Půlpánem. Po návratu do Vídně sestavil o všech třech navštívených nalezištích úřední hlášení a předložil návrhy na další postup. V případě údajné kamenné zdi u Starého Mateřova upozorňoval své nadřízené, že by bylo vhodné, aby se na plánovaném výzkumu podílel kromě konzervátora Dvořáka také odborně školený prehistorik. Avšak zároveň konstatoval, že „in Ostböhmen an geschulten, für diese Aufgabe verwendbaren Prähistorikern mangelt, bin ich nicht in der Lage, einen bestimmten Namen zu nennen.“ (přípis E. Šimka z 15. ledna 1913 na spisu čj. Z 6576/1912; NA, fond Památkový úřad Vídeň, karton 87, složka Starý Mateřov). Neméně senzační objev (údajné) nákolní osady v Libišanech dokonce označil za „für die böhmische Prähistorie überaus wichtiger Pfahlbau“ (přípis E. Šimka z 10. února 1913 na spisu čj. ad Z 5223/1912; NA, fond Památkový úřad Vídeň, karton 42, složka Libišany). A nadšený byl rovněž z pohřebiště kulturního komplexu lužických popelnicových polí v Kuněticích, byť jeho informace nebyly zcela přesné: „Bisher wurden 65 Brandgräber geöffnet und durchgegraben (i. Sommer u. Herbst 1912), u. zw. 20 Gräber auf dem Grunde des Franz Vít vom Oberlehrer Wenzel Košťál aus Kunětice, 45 Gräber auf dem Grunde des Franz Vít und Ernst Velínský (beide in Kunětice) vom Kustos des böhmischen Landesmuseums Dr Fabian. Die Beute, besonders reich an keramischen Beigaben, befindet sich z. T. in der Volksschule in Kunětice (ein Kasten mit etwa 40 Tongefäßen und mehreren Bronzeobjekten) und z. T. im Landesmuseum in Prag (nach dem Berichte des Oberlehrers Košťál zahlreiche Tongefäße und Metallgegenstände). Die Lokalität bildet einen Teil der für die böhmische Prähistorie überaus wichtigen ostböhmisches Elbeniederung und verdient daher besondere Beachtung von Seiten der Z. K., nicht in letzter Linie auch deshalb, weil Dr Fabian, der gegenwärtige Kustos der prähistorischen Sammlungen des böhmischen Landesmuseums, ein vollkommener Laie ist, dessen Tätigkeit unbedingt überwacht werden muß. Ich habe aus diesem Grunde auch den Oberlehrer Košťál ersucht, die Z. K. zu benachrichtigen, sobald die Grabungen wieder in Angriff genommen werden sollten, und beantrage nach Eintreffen dieser Nachricht (voraussichtlich im Frühjahr) einen Delegierten nach Kunětice zu entsenden, der sich mit Fabian ins Einvernehmen setzen und ihm die notwendigen Winke hinsichtlich der Grabungen in vorsichtiger und zuvorkommender Weise geben würde, und sich auch späterhin von der Einhaltung seiner Weisungen von Zeit zu Zeit überzeugen müßte.“ (přípis E. Šimka z 9. ledna 1913 na spisu čj. Z 1195/1912; NA, fond Památkový úřad Vídeň, karton 39, složka Kunětic).

¹⁹ Tehdy se schylovalo k zřízení c. k. Zemského památkového úřadu pro království České se sídlem v Praze, v podstatě detašovaného pracoviště vídeňského ústředí. V původní představě vedoucích činníků vídeňské c. k. Centrální komise pro památkovou péči mělo převzít také agendu prehistorických památek v Čechách, ale realita byla nakonec poněkud jiná. Pracoviště bylo v říjnu 1912 vsutku založeno, ovšem bylo nedostatečně personálně obsazeno. O prehistorickou agendu v Čechách se tudíž nadále staral (také) Emanuel Šimek ve Vídni (viz Sklenář 2011, 29).

ROK 1913: VELKÉ PLÁNY, VELKÁ ZKLAMÁNÍ – STARÝ MATEŘOV A KOŘIST Z KUNĚTIC

Emanuel Šimek se v závěru roku 1912 snažil na Pardubicku postupovat maximálně taktně a nestranně. Svoji pozornost rozdělil mezi tři aktéry tamějších archeologických objevů, ostatně o každém z tria navštívených nalezišť získal údaje z jiných zdrojů – s činovníky Muzejního spolku v Pardubicích zavítal do Starého Mateřova, v Kuněticích se setkal s řídícím učitelem Václavem Košťálem a v Libišanech se seznámil s učitelem Františkem Půlpánem. Jeho primárním cílem nebylo preferovat pardubické muzejníky a podpořit je v jejich sporech s konkurencí. Zjevně mu šlo především o navázání osobního kontaktu se všemi postavami tamějšího archeologického dění. A v tomto směru se jeho snaha setkala s úspěchem, navíc oba učitele podnítil k pokračování v jejich archeologické činnosti. Kunětický Václav Košťál propokal v průběhu roku 1913 v Lukovně minimálně jeden žárový hrob s keramickými nádobami, jejichž kresby zaslal do Vídně (obr. 3; dopis V. Košťála E. Šimkovi, 6. května 1914 – „*Dále příkládám nákres nádob 1–5 hrobu, jenž vykopán minulého roku v Lukovně. Popelnice typu slezského příliš rozrušena, nedala se uchovati. Všecky nádoby jsou silně tuhovány, jen květináč, č. 2, pálen do červena.*“; NA, fond Památkový úřad Vídeň, karton 39, složka Kunětická hora, čj. Z 3413/1914)²⁰ a pokračoval také v příležitostných výkopech v Kuněticích [nedatovaný přípis (z května 1914?) E. Šimka na spisu čj. Z 1195/1912; NA, fond Památkový úřad Vídeň, karton 39, složka Kunětická hora]. A libišánskému Františku Půlpánovi se Emanuel Šimek dokonce v březnu 1913 v reakci na jeho další objevy (dopis F. Půlpána E. Šimkovi, 13. března 1913; NA, fond Památkový úřad Vídeň, karton 39, složka Libišany, čj. Z 1144/1913) zmínil o možnosti získat dotaci-subvenci pro pokračování v jeho terénních aktivitách. V závěru března 1913 totiž Půlpán v dopise do Vídně Šimkovi kromě jiného odpovídal: „*Ty žádosti o subvence necháme až po osobním projednání.*“ (dopis F. Půlpána E. Šimkovi, 30. března 1913; NA, fond Památkový úřad Vídeň, karton 39, složka Libišany, čj. Z 1674/1913). A byť se v průběhu roku 1913 osobně nepotkali, nepochybně právě díky Šimkovi doporučení Půlpán na konci roku 1913 vskutku obdržel 200 korun od vídeňské c. k. Centrální komise na další výzkumy – na začátku prosince 1913 totiž děkoval Šimkovi „*za laskavou přímluvu, již se mi subvence dostalo.*“ (dopis F. Půlpána E. Šimkovi, 5. prosince 1913; NA, fond Památkový úřad Vídeň, karton 39, složka Libišany, čj. Z 6865/1913).

Činovníky pardubického Muzejního spolku zase podnítil k pokračování výkopů ve Starém Mateřově. Ti dokonce v očekávání, že bude potvrzeno prehistorické stáří domnělé kamenné zdi, získali příslib dotace na výzkum ve výši 250 korun od pardubické okresní památkové komise. Již v únoru 1913 však



Obr. 3. Kresby keramických nádob z hrobu prokopaného Václavem Košťálem v roce 1913 v Lukovně (NA, fond Památkový úřad Vídeň, karton 39, složka Kunětická hora, spis čj. Z 3414/1914).

přišel nečekaný zvrat. František Karel Rosulek, jeden z členů spolkového výboru a příležitostný geolog-nadšenec, totiž rozpoznal, že nejde o dílo lidských rukou, ale o ložisko vyvřelé horniny, tzv. limburgitu. A jeho názor záhy potvrdil také Jaroslav Jiljí Jahn, pardubický rodák, věhlasný geolog a profesor na c. k. České technické vysoké škole Františka Josefa v Brně, který naleziště osobně zhlédl v závěru února 1913. Senzační objev se rozplynul jako pára nad hrcem.

Nebylo to jediné archeologické zklamání, jež Pardubické v prvních týdnech roku 1913 potkalo. Předmětem sporů se totiž staly podmínky, za nichž mělo pardubické muzeum obdržet podle předběžné dohody polovinu souboru získaného předchozího roku v Kuněticích při výzkumu tamějšího žárového pohřebiště Museem krá-

²⁰ Neuvěřitelný je záznam Emanuela Šimka z roku 1914: „*Oberlehrer Košťál öffnete daselbst im Jahre 1913 über 50 Gräber, mußte jedoch wegen andauernden Regenwetters die Arbeit einstellen und will im Laufe dieses Jahres weitergraben.*“ [přípis E. Šimka z května (?) 1914 na spisu čj. Z 3414/1914; NA, fond Památkový úřad Vídeň, karton 39, složka Kunětická hora]. Zřejmě jde o omyl a záměnu s výzkumem Musea království Českého v roce 1912, při němž bylo odkryto 57 hrobů (viz např. *Schráníl 1919*, 134–135, obr. 11).

lovství Českého. Na schůzi spolkového výboru v únoru 1913 se jeho členové dozvěděli o dopisu Václava Fabiana, v němž „žádá za polovici vykopaného a slepeného materialu 350 k. Na to má se odpověděti, že museum reflektuje na polovici vykopávek, ale vzhledem k výši nákladu žádá za jeho detailování, jakož i za sdělení, kolik a jakých předmětů se mu dostane, an pozemek získalo samo a samo také zemské museum na vykopávky upozornilo.“ Pardubičtí se cítili ukřivděni, a tak nebylo divu, že jeden ze spolkových činovníků vzápětí navrhl, aby „na příště vykopávky děly se naším museem samostatně.“ (Zápisy o poradách výboru Spolku Musejního od 15. list. 1900 do 18. IX. 1913 – zápis ze schůze výboru 20. února 1913; SOkA Pardubice, fond Muzejní spolek Pardubice, kniha 3, inv. č. 5). Neuplynul ani měsíc a spolkový výbor měl kunětickou kauzu znovu na svém programu. Václav Fabian v reakci na projevenou nespokojenost Pardubických zřejmě slevil o 50 korun, avšak ani tato nabídka se na východě Čech nesetkala s nadšením: „Výboru sdělen obsah přípisu praehistorického oddělení Zemského musea, jakož i výpočet p. insp. Diviše-Čisteckého, dle kterého by na museum naše připadla polovice výtěžku ze všech 31 hrobů, a sice 41 nádob a 5 bronz. předmětů, tak že by náklad bez dopravy činil průměrně 6 ½ k na kus. Náklad ten zdá se výboru nepřiměřeně velkým.“ Diviš-Čistecký proto navrhol, aby „se reflektovalo jen na část, na př. na čtvrtinu. Pan MUDr. Cibulka však navrhuje, aby se všechny předměty zemskému museu ponechaly, jelikož nemáme peněz, abychom tak nepřiměřený náklad nesli. Pan říd. Rosůlek žádá, aby se na příště podobné práce podnikaly spolkem přímo a ne ve spojení s korporací jinou. Na to se návrh p. doktora přijímá.“ (Zápisy o poradách výboru Spolku Musejního od 15. list. 1900 do 18. IX. 1913 – zápis ze schůze výboru 18. března 1913; SOkA Pardubice, fond Muzejní spolek Pardubice, kniha 3, inv. č. 5). Bylo rozhodnuto, celý soubor z Fabianova (a Landova) výzkumu kunětického pohřebiště v roce 1912 zůstal natrvalo v Museu království Českého. Václav Fabian za přenechání veškerých nálezů sice zdvořile poděkoval, avšak zároveň s politováním konstatoval, že „nebylo lze docílití dohody v této záležitosti, která naprosto spravedlivě byla k vzájemnému řešení navržena.“ (dopis V. Fabiana výboru Muzejního spolku v Pardubicích, 29. března 1913; SOkA Pardubice, fond Muzejní spolek Pardubice, karton 3, inv. č. 101). Pardubičtí vzali jeho repliku pouze na vědomí (Zápisy o poradách výboru Spolku Musejního od 15. list. 1900 do 18. IX. 1913 – zápis ze schůze výboru 12. dubna 1913; SOkA Pardubice, fond Muzejní spolek Pardubice, kniha 3, inv. č. 5) a celý nepříliš příjemný spor se tím uzavřel.

Nezdary spojené se Starým Mateřovem a s Kuněticemi nepochybně zanechaly stopy a vyvolaly zklamání. Nebylo divu, neboť mateřovská záhada zaměstnávala Pardubické poměrně intenzivně první tři měsíce roku 1913 a s kunětickou kořistí napevno počítali pro muzejní sbírku. Nyní přišlo takřka veškeré vynaložené úsilí vniveč, jedinou hmatatelnou odměnou za několikátýdenní snahu byla kamenná sekerka, nalezená v jednom z výkopů u Starého Mateřova (Zápisy o poradách výboru Spolku Musejního od 15. list. 1900 do 18. IX. 1913 – zápis ze schůze výboru 3. března 1913; SOkA Pardubice, fond Muzejní spolek Pardubice, kniha 3, inv. č. 5). Navíc Pardubičtí patrně očekávali, že na Šimkovu přímluvu obdrží dotaci od vídeňské c. k. Centrální komise na provádění archeologických výzkumů v regionu. Snad o tom diskutovali již v závěru předchozího roku, zcela jistě to ale přišlo na přetřes při Šimkově návštěvě v Pardubicích dne 7. května 1913. Znamý aviatik (a příznivec pardubického Muzejního spolku) Jan Kašpar jej odvezl v doprovodu Boži Dvořáka a Františka Karla Rosůlka nejprve do Platěnic. Zjevně šlo o cílenou obhlídku naleziště před plánovaným výzkumem, ostatně již na dubnové schůzi spolkového výboru se všichni přítomní dozvěděli, že královéhradecký Ludvík Domečka pardubickým muzejníkům sám „oznámil nález popelnic v Dolanech a usneseno, s majitelkou pozemku vyjednávati, jakmile p. učitel Zima jméno její museu sdělí. Vyjednávání obstarají p. MUDr. Cibulka a jednatel. Při tom k podnětu p. prof. Sakaře usneseno přistoupiti také k vykopávkám v Platenicích, odkud nic nemáme, ač typ tamní keramiky zvláštního pojmenování doznal. Spoléhá se, že insp. Diviš v příčině obou nalezišť po žních ve věci co potřebí zařídí. Čekati na systematický výkop zemský by museum neprospělo, jak zkušenost v Kuněticích ukázala.“ (Zápisy o poradách výboru Spolku Musejního od 15. list. 1900 do 18. IX. 1913 – zápis ze schůze výboru 12. dubna 1913; SOkA Pardubice, fond Muzejní spolek Pardubice, kniha 3, inv. č. 5). A několik dnů po Šimkově návštěvě sděloval Rosůlek čtenářům místních *Neodvislých listů* s neskrývaným nadšením: „Naleziště žárových hrobů u Platenic nachází se na všech parcelách severně a východně od hřbitova (blíže cesty 236) a jež náležejí většinou k tamnímu mlýnu pí. Vinařové, p. Lohniskému a jiným. Cesta vedoucí kolem hřbitovních vrat na sever, osázená stromovím, dělí pohanské to pohřebiště na dvě plochy, západní vyšší jest překopána a probádána zvěčnělým drem. Píčem před desíletím, východní zůstala téměř nedotčena; teprve v poslední době z p í s k o v i š t ě sev.-východ. od hřbitova a nedaleko kůlny dodány byly dvě pěkné popelnice, dobyté při kopání písku. (...) Jelikož vsecky polní parcelle jsou nyní již osety, nebylo možno popisované tuto návštěvě někde zakopnouti, ale sjednáno, že po sklizni budou tu moci jak p. dr. Šimek, tak členové pardubického musea soustavně a účelně, ne náhodně po žárových hrobech pátrati.“ Poté se všichni společně přesunuli do Úhřetic, kde majitel tamější cihelny (a starosta obce) Jan Kopista „provedl výše uvedené návštěvníky kolem celé kopaniny (...) a konečně dovolil, aby kopáno bylo na kraji pole s bujnou vojtěškou, jejíž kořeny vnikají až do prachu dávných předků, a tak poskytují poučení o chemickém

procesu látek neorganických v organické, o tajuplném přerodu a koloběhu. Dr. Šimek vykopal jeden porušený hrob s množstvím nesežehnutých kostí dítěte, trosky nádob červených i černých s rýhami, pupky a j. ozdobami a pěkně zachovalou k o š t ě n o u j e h l i c i neb šídlo. (...) I zde sjednáno kopání další v přežilé době, aby o tak bohatém a důležitém nalezišti pro praehistorii zvěděla i cizina z později publikovaných studií, jež zde budou konány.“ (Rosůlek 1913a – proloženo v originále).²¹

Nemělo však zůstat pouze u výkopů v Platěnicích a Úhřeticích. Plány Pardubických byly mnohem velkolepější a neomezovaly se pouze na tato dvě pohřebiště. Činovníci Muzejního spolku chtěli pokračovat ve výzkumech v Kuněticích a Lukovně, zahájených Museem království Českého v předchozím roce. A plánovali ještě výzkum v Sedlci u Vysokého Mýta. Avšak prozatím vše skončilo ve ztracenu. Na schůzi výboru pardubického Muzejního spolku v závěru května 1913 totiž jednatel Velinský oznámil, že podle Šimkova sdělení „pro letošek není lze dosíci subvence od centrální komise.“ Pardubičtí se ale nehodlali zcela vzdát a usnuli se, že o dotaci budou usilovat znovu příští rok (Zápisy o poradách výboru Spolku Muzejního od 15. list. 1900 do 18. IX. 1913 – zápis ze schůze výboru 29. května 1913; SOkA Pardubice, fond Muzejní spolek Pardubice, kniha 3, inv. č. 5).²²

Zmaření plánů na následující měsíce roku 1913 se však na aktivitě Pardubických podepsalo. Jejich archeologická činnost se smrškla opět na pouhé získávání nálezů od náhodných objevitelů, ale ani v těchto případech nebyli pokaždé úspěšní, byť mnohdy investovali značné množství času i energie. V první polovině května 1913 byla při regulaci Loučné v Lánech u Dašic objevena velká „lebka tura s rohy“, kterou nálezci uložili do školy v nedalekých Sezemicích. Pardubičtí se o tom záhy dozvěděli a neprodleně tam podnikli výpravu. Zavítali také přímo na naleziště a zjistili, že lebka „30–40 cm. pod hladinou vodní a 4,5 m. až 5 m. pod povrchem okolní půdy, na kraji svahu upraveného břehu, nozdrami směrem k vodě uložena byla v půdě písčitohlinité, proniklé vrstvami černé půdy rašelinné“. A snažili se získat nález pro pardubické muzeum: „Při návštěvě naleziště naskytla se členům musea příležitost, že mohli poprositi přítomné členy výboru vodního družstva dašického, pány Š a f a ř í k a z Dašic a P r o c h á z k u ze Sezemic, aby laskavostí družstva byl postoupen nález měst. museu pardubickému, kde stává se přístupným především badatelům cizím, pak učitelstvu a žactvu celého okresu a vůbec širokým vrstvám obecnstva. Jmenovaní páni, jakož i kolodějský starosta a předseda družstva pan Jan P ů l p á n, u něhož na zpáteční cestě bylo intervenováno, uznali, že nejúčelnějším bude uložení lebky v pardubickém museu (...). Jelikož při návštěvě této odevzdány byly k uschování ještě později nalezené části kostry: část pravé kosti nad dutinou nosní, atlas (první krční obratel) a část lopatky, požádán přítomný p. inženýr od firmy Vendelín Dvořák, která opravu regulace provádí, i dozorce pan Václav Procházka, by každou kůstku laskavě zachovali a možno-li pokusili se o nález kosti trupu a okončin, poněvadž možným jest, že celé zvíře tu zahynulo neb padlé sem bylo proudem dopraveno.“ (Rosůlek 1913b – proloženo v originále). Snaha Pardubických byla ale marná, přestože pouhý den po otištění novinového článku psali do Dašic ředitelství tamního vodního družstva: „Vzhledem k důležitosti nálezů toho osmělujeme se sl. řídítelství vodního družstva uctivě žádati, aby nález tento laskavě odevzdán byl našemu museu, které sbírá památky z celého polit. okresu. Nález ten zůstane pak nejenom trvale uchován, ale bude odborníkem určen a vědecky veřejně popsán, pokud třeba restaurován a upraven tak, aby naprosto do budoucna byl zabezpečen.“ A jakoby v neblahé předtuše zdůrazňovali: „Museum naše navštěvováno jest nejenom občanstvem širého okolí, ale i znalci a odborníky, který vyložený material studují. Je tedy nález přístupným celé veřejnosti, kdežto ve škole, kde je nyní uložen, aneb

²¹ Je pozoruhodné, že o Šimkově květnové cestě do Pardubic neexistují žádné zprávy v příslušných složkách lokalit vídeňské c. k. Centrální komise; zřejmě šlo tudíž o jeho soukromou (či možná spíše neoficiální) iniciativu. Neméně zajímavé v této souvislosti je, že již 10. dubna 1913 informoval Boža Dvořák vídeňskou c. k. Centrální komisi o narušení žárových hrobů při polních pracích v Dolanech a Platěnicích, zároveň také upozorňoval na počátek prací v úhřetické Kopistově cihelně a apeloval, že „bylo by záhodno vyslati rozpoznatele tohoto odboru, by laskavě zařídil čeho třeba, by důležitá tato naleziště byla odborně zjištěna a popsána.“ Jeho dopis však uvázl ve změti byrokratických procedur – adresoval jej totiž II. (umělecko-historické) sekci, jejímž byl konzervátorem, zatímco Šimek vyřizoval korespondenci I. (prehistorické) sekce. Dvořákův dopis dorazil do Vídně 17. dubna 1913, ovšem Šimkovi se dostal na stůl teprve 31. října (!) 1913 (dopis B. Dvořáka c. k. Centrální komisi pro památkovou péči, 10. dubna 1913 + přípis E. Šimka z 31. října 1913 na spisu čj. Z 1627/1913; NA, fond Památkový úřad Vídeň, karton 13, složka Dolany). Minimálně o pohřebišti v Kopistově cihelně v Úhřeticích však Šimek věděl již od roku 1912, primárně ze zprávy zveřejněné v *Národních listech* (viz příslušnou korespondenci v NA, fond Památkový úřad Vídeň, karton 97, složka Úhřetice, čj. Z 2323/1912, Z 3401/1912).

²² Informace jednatele Velinského zjevně pocházela z nedochovaného Šimkova dopisu, zasláního do Pardubic po návratu do Vídně. K plánovaným výzkumům v Kuněticích, Lukovně a Sedlci srv. dopis V. Diviše-Čistického c. k. Centrální komisi pro památkovou péči, 12. listopadu 1913; NA, fond Památkový úřad Vídeň, karton 58, složka Pardubice, čj. Z 6007/1913 („Die im Vorjahre über hierortige Anregung von der archaeologischen Kommission vorgenommenen ausgiebigen Ausgrabungen der Brandgräber der lausitzer Kultur in Kunětic und Lukovna bei Sezemic wurden heuer wegen Dotationsmangel nicht fortgesetzt, aber auch aus selben Grunde die beabsichtigte Durchforschung der Ansiedlungs- bez. Culturgruben mit Burgwallkeramik in Sedlec bei Hohenmauth gar nicht in Angriff genommen.“).

v menších místních sbírkách, zůstal by bez významu a byl pro vědu ztracen.“ (koncept dopisu Muzejního spolku v Pardubicích ředitelství vodního družstva v Dašicích, 15. května 1913; SOkA Pardubice, fond Muzejní spolek Pardubice, karton 3, inv. č. 102). Na konci května 1913 ve schůzi spolkového výboru mohli jen zklamaně konstatovat, že „*ted' doslýchá se, ač to bylo dotčeným pánům slíbeno, že lebka daruje se museu našemu, že octla se přičiněním lékaře p. dr. Špirka v museu dašickém. Usneseno k návrhu p. K. Buchtý za-kročiti znova u družstva a požádat předsedu p. Půlpána, by působil k tomu, aby lebka nám byla darována.*“ (Zá-pisy o poradách výboru Spolku Musejního od 15. list. 1900 do 18. IX. 1913 – zápis ze schůze výboru 29. května 1913; SOkA Pardubice, fond Muzejní spolek Pardubice, kniha 3, inv. č. 5). Pardubičtí se dokonce obrátili do Prahy na c. k. Zemský památkový úřad pro království České, avšak rovněž bezvýsledně. Zemský konzervátor Luboš Jeřábek jim v létě 1913 sděloval, že se obrátil „*na ředitelství škol v Dašicích se žádostí, aby nález tuří lebky u Loučné postoupen byl městskému museu v Pardubicích. Dle odpovědi ředitelství škol však nalézá se tento nález již v museu v Dašicích.*“ Zároveň ale Pardubické žádal „*o sdělení o významu a velikosti musea v Dašicích, event. zda městské museum v Pardubicích by aspirovalo na tento nález a měly-li by kroky ve prospěch toho učiněné pozitivní výsledek.*“ (dopis L. Jeřábka správě městského musea v Pardubicích, 7. července 1913; SOkA Pardubice, fond Muzejní spolek Pardubice, karton 3, inv. č. 102). Činovníci par-dubického Muzejního spolku si dali na čas. Teprve v závěru srpna 1913 stylizovali odpověď, v níž zdů-razňovali: „*Museum naše chová již větší kolekci kostí zvířat předpotopních a nálezem tímto učiněným v zdejší krajině by se sbírka ta značně doplnila, kdežto v malém museu v Dašicích, jež jest významu jedině lokálního a slabě bývá navštěvováno, by nález úplně zmizel a pro poučení širších vrstev žádného ovoce by nenesl.*“ A dodávali: „*Kdyby se tudíž laskavou intervencí s Vaší strany podařilo nález ten pro naše museum získati, byli bychom za to jen nanejvýš povděční.*“ (koncept dopisu Muzejního spolku v Pardubicích c. k. Zemskému konzervatorátu pro království České v Praze, 24. srpna 1913; SOkA Pardubice, fond Muzejní spolek Pardubice, karton 3, inv. č. 102). Nic se však již nezměnilo a zvířecí lebka z Lán u Dašic byla pro Pardubické ztracena.

Jen chabou náplastí na zmařenou příležitost²³ byl podobný objev v cihelně v Blatě. V sobotu 16. srpna 1913 tam byla nalezena „*veliká čelist*“ a již za pouhé tři dny byli na místě pohotově členové pardu-bického Muzejního spolku v čele s Františkem Potěšilem a Františkem Karlem Rosůlkem: „*Nález uvedený, jelikož jest ještě značně hlinou obalen, jež musí býti opatrně odplavena, aby nebyl poškozen, nedovoloval hned na místě bližšího určení a popsání a mohlo jen býti konstatováno dle délky kosti (40 cm.) a dle mezery mezi předním koncem čelisti a proním třenovním zubem, že nálezem jest s p o d n í č e l i s t n ě k t e r é v a r i e t y d i l u v i á l - n í h o k o n ě (...), z níž vyčnívá 6 třenovních zubů*“. Nebyl to ale jediný přírůstek muzejní sbírky z tohoto naleziště, neboť „*laskavostí pana účetního cihelny byly nám pak ukázány ještě nálezy předchozí, jež všecky právě přítomný a laskavý majitel cihelny p. Bohumil S o u č e k ochotně hned daroval na požádání městskému museu v Pardubicích, za což jemu a za bedlivé opatrování nálezů také jeho p. správci a p. účetnímu vysloveny nej-vřelejší díky spolku musejního.*“ Šlo především o mamutí stoličku a kusy parohů, ale také třeba o „*2 kusy popelnic neb spíše střepy odpadkových jam, jaké nacházejí se tu hned pod ornici neb v ní na východní straně hli-nišť*“ (Rosůlek 1913c – proloženo v originále; srv. též Zápis o poradách výboru Spolku Musejního od 15. list. 1900 do 18. IX. 1913 – zápis ze schůze výboru 18. září 1913; SOkA Pardubice, fond Muzejní spolek Pardubice, kniha 3, inv. č. 5). Byl to však pouze jeden ze dvou archeologických úspěchů za celý rok – kromě souboru kostí pleistocenní zvěře přibyl do muzejní sbírky zásluhou Václava Diviše-Čistec-kého ještě depot bronzových předmětů ze středočeských Lžovic, nalezený však již v roce 1905. Diviš-Čistecský jej měl ve svém hledáčku minimálně od roku 1909 a teprve nyní skončilo vyjednávání s jeho majitelem úspěšně (Diviš 1914a; *týž* 1917, 90–93, tab. IX; *Kytlicová* 2007, 282–283, Taf. 194–196, 197:A).

ROK 1914: DOTACE Z VÍDNĚ – A ZAČÁTEK VELKÉ VÁLKY

V jednatelské zprávě za rok 1913, přednesené na spolkové valné hromadě v únoru 1914, se archeologie ocitla v pozadí. Hlavní pozornosti se vcelku po právu těšily peripetie kolem plánované novostavby muzejní budovy, k níž se pozvolna schylovalo, třebaže se nakonec neuskutečnila. O nerealizovaných velikášských plánech s archeologickými výzkumy nepadlo ani slovo – jednatelův přehled se omezil na pouhou rekapitulaci rozluštění mateřovské záhady, zmínku o pleistocenní zvířecí lebce z Lán u Dašic,

²³ Jiný neúspěch zaznamenali pardubičtí muzejníci již na začátku roku. V lednu 1913 jim byly nabídnuty ke koupi dvě bronzové esovitě záušnice. Václav Diviš-Čistecský se o nich zmiňoval v jednom z dopisů adresovaných vídeňské c. k. Centrální komisi a dodával: „*Wegen übertriebener Preisforderung und Unkenntniss der Provenienz wurden die Ringe nicht erworben. Wie ich später in Erfahrung gebracht habe, erhielt der verschmizte Verkäufer diese Artefacte von einem unbekanntem Insassen des Dorfes Morašic (zwischen Chrudim und Heřmanoměstec).*“ (dopis V. Diviše-Čisteckého c. k. Centrální komisi pro památkovou péči, 12. listopadu 1913; NA, fond Památkový úřad Vídeň, karton 58, složka Pardubice, čj. Z 6007/1913).

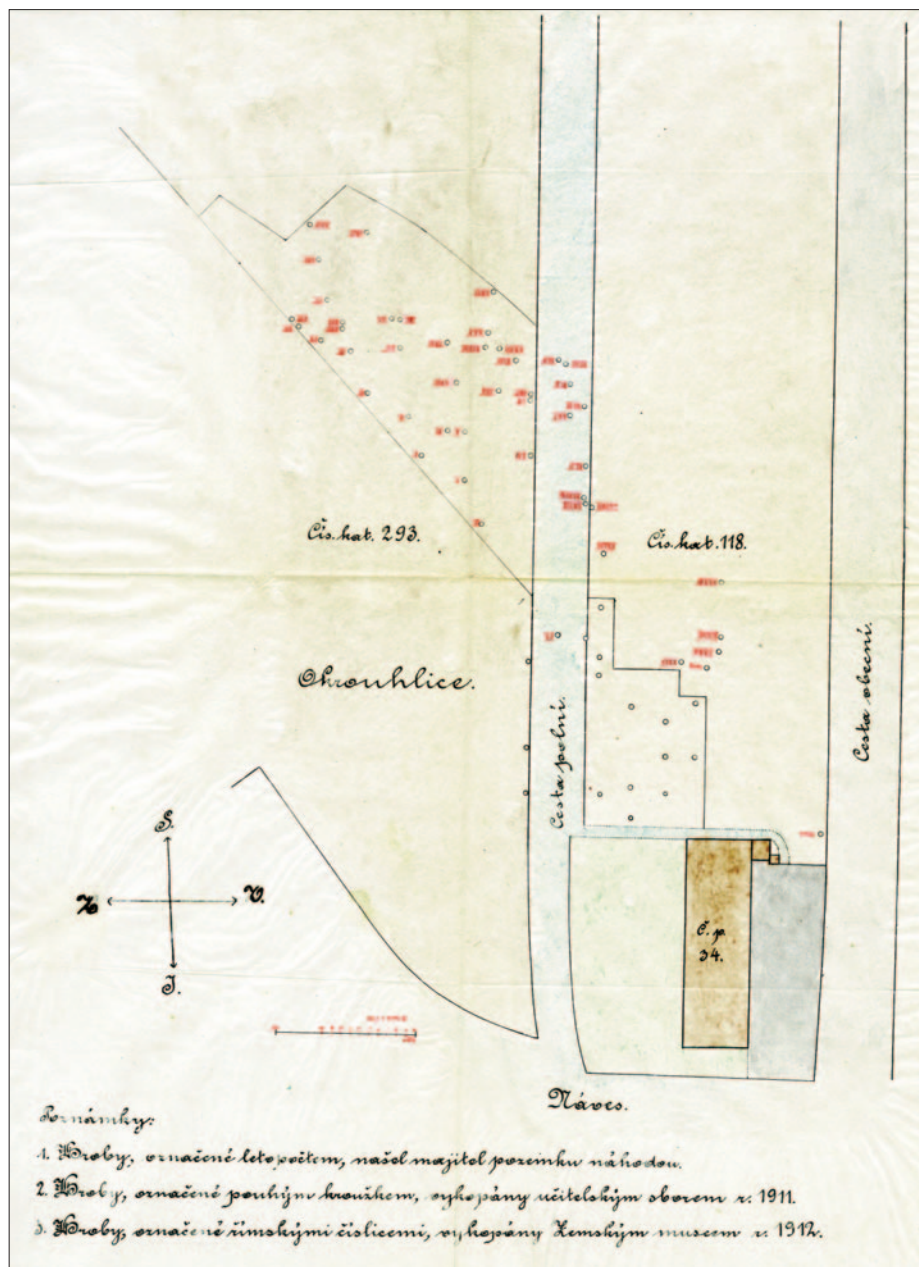
jež nakonec skončila v dašickém muzeu, a o pleistocenních nálezech z cihelny v Blatě. Nechyběla ani věta o údajné nákolní osadě v Libišanech, avšak tamější terénní aktivity učitele Půlpána probíhaly bez součinnosti s pardubickým Muzejním spolkem (Jednatelská zpráva Muzejního spolku v Pardubicích za rok 1913; SOkA Pardubice, fond Muzejní spolek Pardubice, karton 3, inv. č. 103).²⁴

Již záhy se ale začalo blýskat na lepší časy. Pardubičtí své archeologické záměry z předchozího roku oživili a v dubnu 1914 zformulovali žádost o dotaci-subvenci, adresovanou vídeňské c. k. Centrální komisi. Jádrem dopisu upozorňovalo na špatnou finanční situaci spolku a na potřebu záchrany archeologických nálezů před soukromými sběrateli: „*Před lety sice obětavý kustos a spoluzakladatel musea zdejšího p. Václav Diviš, inspektor dráhy, sám svým nákladem odkryl některé hroby, ale od té doby Musejní spolek žádný hrob ve směru tom pro nedostatek hmotných prostředků samostatně podniknouti a v dalším výzkumu pokračovati nemohl. Při své lonské návštěvě v městě a okolí našem měl delegát vys. c. k. ústřední komise slov. p. Dr. Šimek příležitost sám se přesvědčiti, jak veliký materiál na znalecké probádání archaeologické dosud čeká, k němuž však Musejní spolek z finančních ohledů odvážit se nemůže. A přece pak na nejvyšší nutno, aby nějaká systematická akce ve směru tom co nejdříve se stala, poněvadž v poslední době jednotlivci na svůj vrub leckde hroby žárové otvírají a kořist z nich pro sebe podržují a s ní obchodují, čímž věda ochuzena bývá.*“ Pardubičtí prosili vídeňskou c. k. Centrální komisi, aby „*na vědecké výzkumné práce v oboru archaeologickém v okrese zdejším státní subvenci Musejnímu spolku v Pardubicích možno-li ještě letos udělití ráčila, aby již po žních s kopáním se počítí mohlo.*“ (koncept dopisu výboru Muzejního spolku v Pardubicích c. k. Centrální komisi pro památkovou péči, 6. dubna 1914; SOkA Pardubice, fond Muzejní spolek Pardubice, karton 3, inv. č. 103).

A Pardubičtí nehodlali zůstat u pouhé žádosti o příspěvek. Pouhé tři dny po odeslání dopisu do Vídně zavítali Boža Dvořák a František Karel Rosůlek do Dražkovic, kde bylo za statkem Bedřicha Koželuha narušeno žárové pohřebiště kulturního komplexu lužických popelnicových polí, známé minimálně od osmdesátých let 19. století. Majitel pozemku „*ochotně zachránil tři celé hroby s nádobami a bronzы (částečně železem) a uložil je ve svém statku. Jeden z hrobů dosud nalézá se na poli.*“ Kromě toho „*u Dražkovic na poli Branecké nalezeny kostry skrčenců. V nedalekých Mikulovicích nad cihelnami nalezají se tři hroby ve strání dosud netknuté.*“ Boža Dvořák to ještě téhož dne sděloval do Vídně a dodával: „*Veškeré hroby jsou cir. 80 cm. pod povrchem. Uložené hroby u p. Kabrhele dosud nerozebrány a čekají, přijede-li někdo k jich určení delegován vys. c. k. centrální komisi z Vídně.*“ A aby nebylo sebemenších pochyb, byl naprosto konkrétní: „*Očekávaje milých zpráv, kdy račte vyslati pana Dr. Šimka k určení nalezišť, dokud čas a nebude oseto.*“ Svůj dopis zakončil stylově: „*Připomínám, že nalezena též v místech u Dražkovic poblíž pohřebiště jáma kruhovitá 3 m. hl., 1 m. ø, jejíž stěny byly asi žárem vypáleny. Vnitřek oné pravidelné kroužené jámy vysypán byl hlínou míchanou s ohořelým dřívím.*“ (dopis B. Dvořáka c. k. Centrální komisi pro památkovou péči, 9. dubna 1914; NA, fond Památkový úřad Vídeň, karton 15, složka Dražkovice, čj. Z 2723/1914; srv. Rosůlek 1914a, 5; *týž* 1915–16, 1; k pohřebišti v Dražkovicích souhrnně *Vokolek* 1999, 54–58, obr. 6, tab. 23–25, 26:1–21; *týž* 2003, 85–90, obr. 3, tab. 45:12–19, 46–51, 52:1–4). Nebyla to ostatně jediná zpráva, kterou Boža Dvořák v dubnu 1914 zaslal do Vídně. Jen několik dnů po výpravě do Dražkovic sděloval v dopise c. k. Centrální komisi informace o nálezech ve Starých Ždánicích (dopis B. Dvořáka c. k. Centrální komisi pro památkovou péči, 18. dubna 1914; NA, fond Památkový úřad Vídeň, karton 87, složka Staré Ždánice, čj. Z 2881/1914).

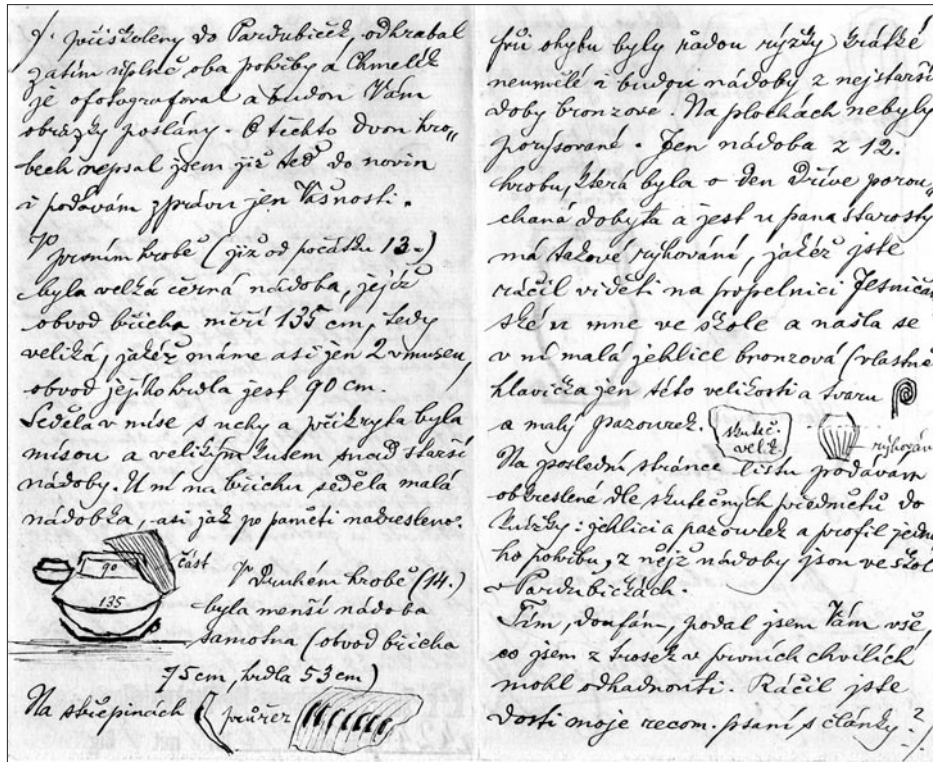
Když 25. dubna 1914 přijel do východních Čech Emanuel Šimek, velkolepé plány z loňského roku začaly získávat reálné obrysy. Ostatně jeho program byl výrazně pestřejší než o rok dříve. Navštívil muzeum v Hradci Králové a pískovnu v Osicích s žárovým pohřebištem kulturního komplexu lužických popelnicových polí: „*Den Mitteilungen des Regulierungsingenieurs K. Zelenka zufolge wurde der größte Teil des Friedhofes durch den Raubgräber Trubač vulgo Svině zerstört. Mehrere von diesem gelieferte Funde habe ich im städtischen Museum zu Königgrätz gesehen. Dieselben gehören der genannten schlesischen Stufe an, ebenso auch mehrere im Besitz des Lehrers K. Otruba in Vosice befindliche Gefäße.*“ Další archeologické naleziště v Osicích se nacházelo jižně od obce, směrem k Dolanům: „*Diese wurde noch nicht durchgegraben. Eine Anzahl ebenfalls schlesischer Scherben hat der in Dolany (...) wohnhafte Regulierungsleiter Ingenieur Miroslav Janský gesammelt.*“ [nedatovaný přípis (po 3. květnu 1914) E. Šimka na spisu čj. Z 7222/1913; NA, fond Památkový úřad Vídeň, karton 56, složka Osice; k pohřebišti v pískovně v Osicích srv. souhrnně *Vokolek* 1999, 102–103, obr. 22, tab. 74:2–15, 75:1–3; *týž* 2003, 240–242, tab. 240:16–23, 241–242, 243:1–3]. V středeční odpoledne 29. dubna 1914 zavítal do Dražkovic na tamější popelnicové pohřebiště a při té příležitosti „*odkryl sám jeden pohřeb, z něhož nádoby byly uloženy ve statku páně Kabrhelově a dopraveny později povozem c. k. konservatora Boži Dvořáka do pardubického musea.*“ (*Anonymus* 1913–14). Šlo o hrob, který o dva týdny

²⁴ Charakteristické je, že libišanský učitel František Půlpán je v jednatelské zprávě uveden zkomoleně jako František Pošpíšil.



Obr. 4. Plán pohřebiště v Kuněticích s hroby vykopanými (především) v letech 1911 a 1912 (NA, fond Památkový úřad Vídeň, karton 39, složka Kunětická hora, spis čj. Z 3414/1914).

dříve viděli Dvořák s Rosůlkem, a Šimek využil příležitosti, aby svým společníkům „die in derartigen Fällen anzuwendende Grabungsmethode erläutert [hat]“ [nedatovaný přípis (po 3. květnu 1914) E. Šimka na spisu čj. Z 4354/1914; NA, fond Památkový úřad Vídeň, karton 15, složka Dražkovice]. Bylo to zřejmě vskutku působivé představení, neboť František Karel Rosůlek jej později s respektem popisoval: „Přáli bychom viděti mnohým, kteří ze zvědavosti aneb z touhy po zlatě zároveň hroby odkrývají hrubě motykou neb rýčem, s jakou pietou odkrývá malou ryčkou p. dr. Šimek ostatky dávných nebožtíků a jak opatrně mezi prsty rozmělní každou hrudku do nitra nádob, aby mu neušel nějaký drobný milodar, jako jsou jehlice, korály, prstence a j.“ Následující den Šimek navštívil Staré Jesenčany se Starými Ždánicemi a ve škole v Dolanech zhlédl depot bronzových náramků, objevený již na konci 19. století „pod břízou v panském lese, asi 100 kroků od posledního stavení na východním konci Dolan“ (Rosůlek 1914b; k depotu z Dolan viz též Diviš 1914b; týž 1917, 94–95; Kytlicová 2007, 259–260, Taf. 198). V první květnový den zajel do Kunětic, kde se po dvou letech setkal s tamějším řídicím učitelem Václavem Košťálem (a vzápětí od něj získal situační plán pohřebiště se zakreslenými hroby, prozkoumanými především v letech 1911 a 1912; obr. 4), a odpoledne zavítal do Vysokého Mýta. V sobotu 2. května 1914 cestoval nejprve do Úhřetic, kde opět po roce viděl Kopistovu cihelnu, a poté navštívil také muzeum v nedaleké Chrudimi. Nedělní dopoledne věnoval především prohlídce pardubického muzea, odpoledne se vypravil do Libišan za tamějším učitelem



Obr. 5. Dopis Františka Karla Rosůlka s informacemi o hrobech odkrytých ve dnech 26. a 27. května 1914 v Nemošicích (NA, fond Památkový úřad Vídeň, karton 51, složka Nemošice, spis čj. Z 4244/1914).

Františkem Půlpánem. Šimkovy hostitele muselo bezesporu velmi potěšit, že „uznává krajinu pardubickou za zvláště bohatou na praehistorické památky a že museum pardubické má velkou naději obdržeti zvláštní subvenci c. k. centrální komise na vykopávky.“²⁵

Archeologické žně pokračovaly i po Šimkově odjezdu. Dne 22. května 1914 telefonoval Františku Karlu Rosůlkovi „syn můj z Dašic, že v Dvakačovicích vykopávají popelnice a že dalo by se něco získati (u p. Šury). Téhož dne byla musejní schůze, ale na radu p. konserv. Dvořáka pomlčel jsem o tom a podíváme se tam některou dobu.“ (dopis F. K. Rosůlka E. Šimkovi, 4. července 1914; NA, fond Památkový úřad Vídeň, karton 16, složka Dvakačovice, čj. Z 5916/1914).²⁶ Den poté obhlédli Pardubičtí v čele s Františkem Karlem Rosůlkem další ze žárových pohřebišť kulturního komplexu lužických popelnicových polí, tentokrát v Nemošicích. Při stavbě místní školy zde na první hroby narazili dělníci již na začátku dubna téhož roku, avšak „nádoby nebyly zachovány a na místě, kde bude 1. třída školy a kde jest nejvyšší bod dotčeného návrší, pak více nehledáno, ale když po vybudování školy kopáno hluboko ve vzdálenosti 9 m. o d b u d o v y n a j i h, objeveny nové hroby, z nichž zachovány trosky nádob čtyř hrobů, jež uloženy ve škole v Pardubickách a jedna popelnice úplně zachovalá s porouchanou mísou sloužící jí za poklop u obchodníka pana Tichého.“ (Rosůlek 1914c – proloženo v originále). Do příchodu Rosůlka s jeho přáteli bylo již odkryto celkem jedenáct hrobů a podrobné popisy dvou z nich se záhy objevily v *Neodvislých listech* (Rosůlek 1914c). Za čtyři dny (27. května 1914) byl Rosůlek znovu v Nemošicích. O den dříve zde byl odkryt dvanáctý hrob, z něhož byla „nádoba (...) porouchaná dobytá (...) a našla se v ní malá jehlice bronzová (...) a malý pazourek.“ To ale nebylo vše. Nemošický starosta Viktor Pultar neváhal a neprodleně uvědomil Rosůlka, že další „dva hroby popelnicové jsou napolo již odkryté a zachovalé.“ Na začátku června 1914 poté Rosůlek sděloval do Vídně: „O těchto dvou hrobech nepsal jsem již teď do novin a podávám zprávu jen Vašnosti. V prvním hrobě (již od počátku 13.) byla velká černá nádoba, jejíž obvod břicha měří 135 cm, tedy velká, jakéž máme asi jen 2 v muzeu, obvod jejího hrdla jest 90 cm. Seděla v míse s uchy a přikryta byla mísou a velkým kusem snad starší nádoby. U ní na břichu seděla malá nádobka, asi jak po paměti nakresleno. V druhém hrobě (14.) byla menší nádoba samotná (obvod břicha 75 cm, hrdla 53 cm)“ (obr. 5 vlevo). Rosůlek připojil ještě kresby artefaktů z hrobu č. 12 odkrytého předchozí den

²⁵ Průběh Šimkovy návštěvy (ovšem teprve od 29. dubna 1914) byl podrobně popsán v místních novinách (viz *Anonymus* 1913–14; Rosůlek 1914b; k návštěvě Starých Ždánic a Dolan srv. též Rosůlek 1915–16, 1).

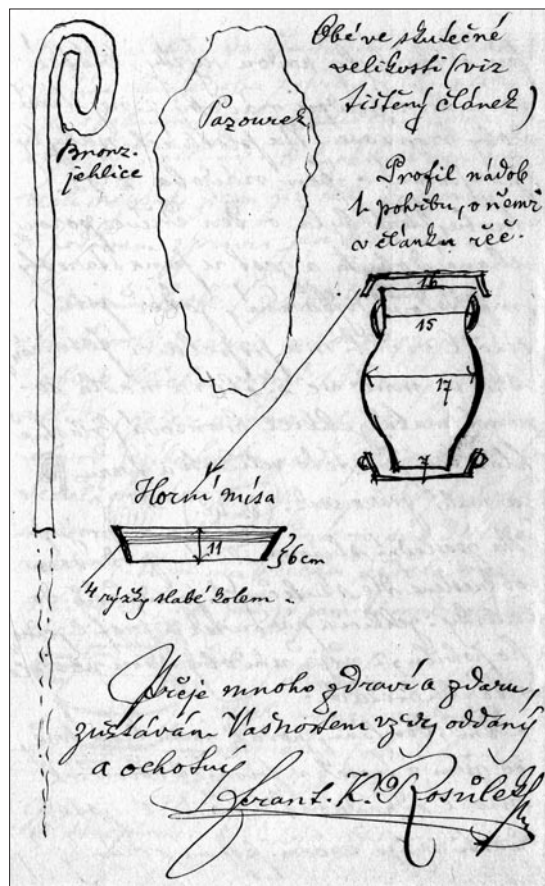
²⁶ Schůze výboru Muzejního spolku v inkriminovaném období se ovšem odehrávaly ve dnech 20. dubna 1914 a 8. června 1914 (viz Zápisy o schůzích výboru i valných hromad Muzejního spolku pardubického od 7. listopadu 1913 do 11. listopadu 1926 – zápisy ze schůzí výboru 20. dubna 1914 a 8. června 1914; SOkA Pardubice, fond Muzejní spolek Pardubice, kniha 4, inv. č. 6).

(obr. 5 vpravo) a náčrty předmětů z jednoho z hrobů nalezených již dříve (obr. 6; dopis F. K. Rosůlka E. Šimkovi, 3. června 1914; NA, fond Památkový úřad Vídeň, karton 51, složka Nemošice, čj. Z 4244/1914; viz též Rosůlek 1915–16, 1; k pohřebišti v Nemošicích souhrnně Vokolek 2003, 233, tab. 234:10–20).

V den, kdy Rosůlek stylizoval dopis Šimkovi o objevech v Nemošicích, bylo již rozhodnuto o žádosti Pardubických o dotaci-subvenci na archeologické výzkumy. Byla jim udělena ve výši 200 korun „für Zwecke der prähistorischen Abteilung des Museums für das Finanzjahr 1914–15“, a to za podmínky, že „die Leitung der genannten Abteilung bei wichtigeren Aktionen (Ausgrabungen, Ankäufen) stets im Einvernehmen mit der Zentralkommission vorzugehen und nach Jahresschluss eine detaillierte Verrechnung des bewilligten Betrages anher vorzulegen hat.“ (dopis c. k. Centrální komise pro památkovou péči Muzejnímu spolku v Pardubicích, 29. května 1914; SOKA Pardubice, fond Muzejní spolek Pardubice, karton 3, inv. č. 103).²⁷ Oficiální oznámení dorazilo do Pardubic 6. června 1914 a vše se zdálo být na dobré cestě, peníze měly být k dispozici od 1. července 1914. Jenže v létě vypukla Velká válka a nastaly nepředvídané komplikace. S osudným zpožděním žádali Pardubičtí o vyplacení peněz teprve v polovině září 1914, kdy do Vídně zaslali náležitě kolokovanou kvitanci (kvitance na 200 korun, 28. září 1914; SOKA Pardubice, fond Muzejní spolek Pardubice, karton 3, inv. č. 103). Avšak z hlavního města monarchie obratem obdrželi odpověď, že „die Liquidierung der staatlichen Subvention mit Rücksicht auf die obwaltenden Verhältnisse für einen späteren Zeitpunkt in Aussicht genommen wird.“ (dopis c. k. Centrální komise pro památkovou péči Muzejnímu spolku v Pardubicích, 7. října 1914; SOKA Pardubice, fond Muzejní spolek Pardubice, karton 3, inv. č. 103).

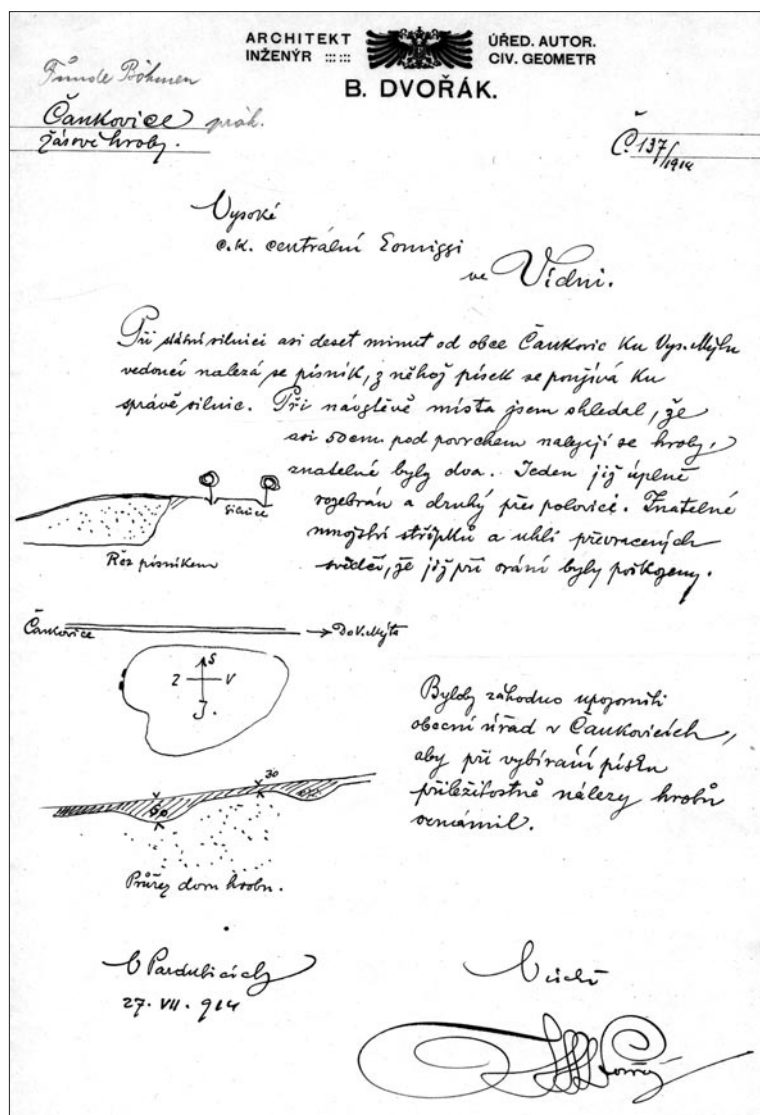
A to byl počátek konce, ostatně začátek více než čtyř let válečných hrůz archeologické snažení pardubických muzejníků odsoudil ke skomírání, byť ti si to zprvu nechtěli připustit. Již na jaře 1914 se činovníci pardubického Muzejního spolku dozvěděli o nálezích učiněných při úpravách rybníku ve Starých Jesenčanech. František Karel Rosůlek a Boža Dvořák pohotově navázali kontakt s tamějším starostou a opakovaně se vypravili na místo činu. Do konce července 1914 se jim podařilo shromáždit početnou kolekci artefaktů, mezi nimiž nechyběly ani bronzové předměty. Dělníci také narazili na jakési dřevěné kúly a zdálo se, že obdobně jako v nedalekých Libišanech bude také zde odkryta nákolní osada. Boža Dvořák to na konci srpna 1914 oznamoval do Vídně a podotýkal: „Bylo by záhodno, aby dříve než bude rybník regulační napuštěn, co se má státi ku konci září 1914, shlédl toto důležité naleziště delegát vys. c. k. centrální komise.“ (dopis B. Dvořáka c. k. Centrální komisi pro památkovou péči, 24. srpna 1914; NA, fond Památkový úřad Vídeň, karton 87, složka Staré Jesenčany, čj. Z 5918/1914). Avšak Vídeňští již měli jiné starosti, a proto sdělovali, že „die wohl wünschenswerte Besichtigung der wichtigen Fundstelle in Anbetracht der obwaltenden Verhältnisse bis zu dem angegebenen Termin nicht in Aussicht genommen werden kann.“ (koncept dopisu c. k. Centrální komise pro památkovou péči B. Dvořákově, 9. září 1914; NA, fond Památkový úřad Vídeň, karton 87, složka Staré Jesenčany, čj. Z 5918/1914; k historii objevu údajné nákolní osady ve Starých Jesenčanech podrobněji Hlava 2017, 479–483, obr. 8).

Nebyla to výjimka z pravidla, naopak. Pouhý den před vypovězením války Srbsku informoval Boža Dvořák c. k. Centrální komisi o narušení pohřebišť kulturního komplexu lužických popelnicových polí v Čankovicích (obr. 7; dopis B. Dvořáka c. k. Centrální komisi pro památkovou péči, 27. července



Obr. 6. Kresby artefaktů z jednoho z hrobů nalezených v Nemošicích do 23. května 1914 (NA, fond Památkový úřad Vídeň, karton 51, složka Nemošice, spis čj. Z 4244/1914).

²⁷ Nebyla to jediná dotace, jež měla směřovat na Pardubicko – 200 korun obdržel (již podruhé) na své výzkumy v Libišanech také tamější učitel František Půlpán (koncept dopisu c. k. Centrální komise pro památkovou péči F. Půlpánovi, 8. července 1914; NA, fond Památkový úřad Vídeň, karton 42, složka Libišany, čj. Z 4896/1914).



Obr. 7. Dopis Božka Dvořáka s informacemi o narušení pohřebiště v Čankovicích v červenci 1914 (NA, fond Památkový úřad Vídeň, karton 8, složka Čankovice, spis čj. Z 5576/1914).

nádob, jichž výkresy posílám.“ (obr. 8–9; dopis F. K. Rosůlka E. Šimkovi, 15. prosince 1914; NA, fond Památkový úřad Vídeň, karton 22, složka Hůrka, čj. Z 6982/1914). A za několik dnů byli Dvořák s Rosůlkem opět na nalezišti, kde odkryli čtvrtý hrob: „Nejen přítomní pp. dozorcí, ale i káránci jevíli veliký zájem na náležitém a pečlivém odkrývání nádob a na jejich uložení.“ (obr. 10–11; Anonymus 1914 – s datem odkrytí 18. prosince 1914; dopis B. Dvořáka c. k. Centrální komisi pro památkovou péči, 22. prosince 1914 – s datem odkrytí 22. prosince 1914; NA, fond Památkový úřad Vídeň, karton 22, složka Hůrka, čj. Z 6970/1914; k nálezům z Hůrky viz též Rosůlek 1915–16, 2–3; k nalezišti souhrnně Vokolek 1999, 103–110, obr. 23, tab. 75:4–16, 76–81, 82:1–11; *týž* 2003, 243–248, tab. 243:5, 244–250; srv. též Hlava – Klimešová Bačová – Šída 2012, 109–110, obr. 3:6–7).

ROK 1915: NÁVRAT K PASIVITĚ

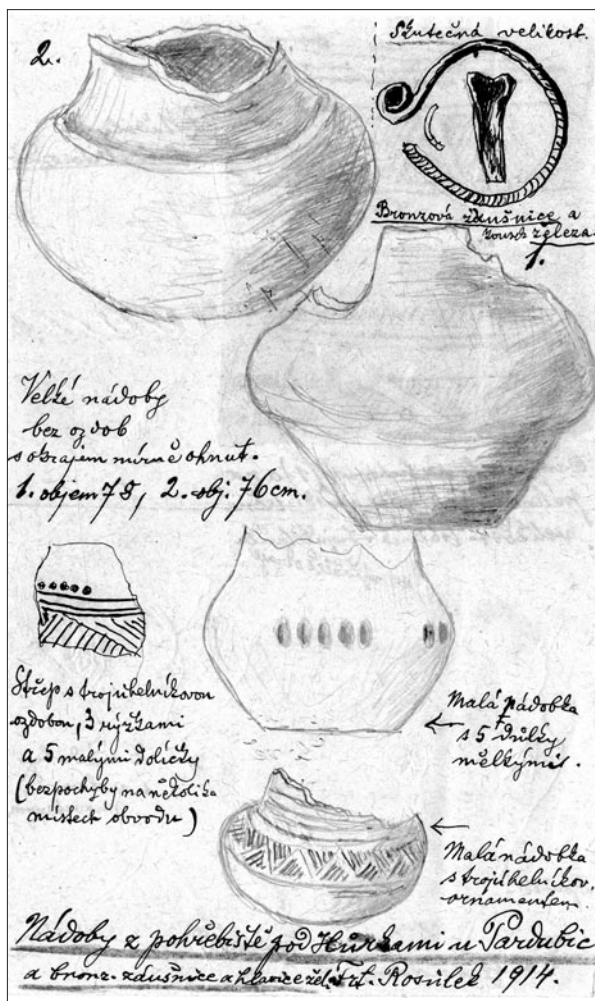
Na počátku roku 1915 psal František Karel Rosůlek v souvislosti s nálezem z Hůrky do Vídně Emanuelu Šimkovi: „Abych Vám podal obraz nálezů u Hůrek, který mnou a synem ml. o vánocích z kousků sestaven nyní sedí na mé skříni a obsahuje celkem asi 18 nádob, jichž toar zachován buď úplně, neb tolik, že se dá lehce doplniti.

1914; NA, fond Památkový úřad Vídeň, karton 8, složka Čankovice, čj. Z 5576/1914).²⁸ Jeho dopis dorazil do Vídně hned následující den a v nastalém chaosu zůstal nevyřízen déle než dva měsíce. Teprve 7. října 1914 mu vídeňské ústředí odpovídalo (koncept dopisu c. k. Centrální komise pro památkovou péči B. Dvořákovi, 7. října 1914; NA, fond Památkový úřad Vídeň, karton 8, složka Čankovice, čj. Z 5576/1914). Bylo zjevné, že c. k. Centrální komise je paralyzována.

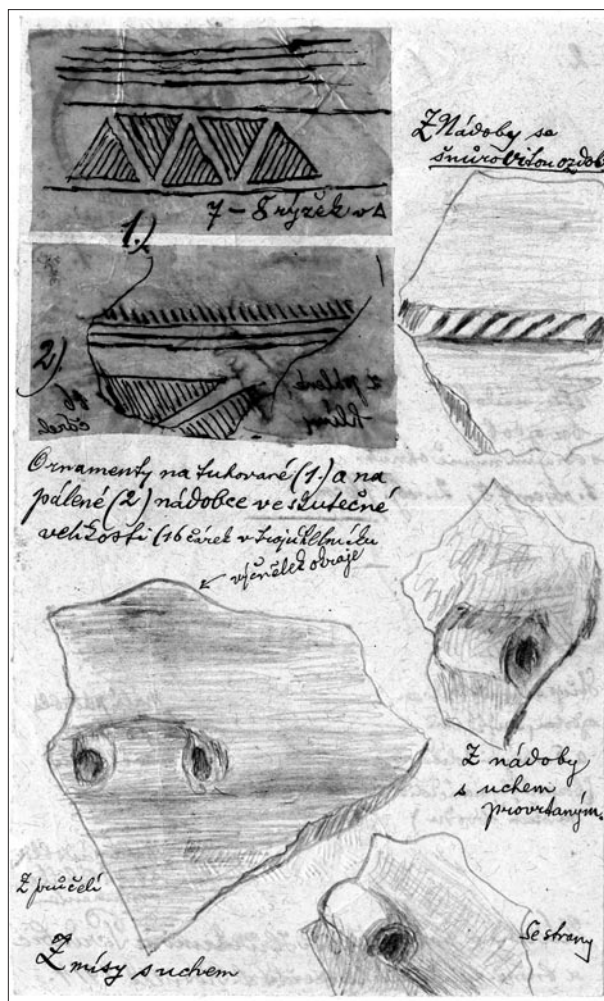
Během podzimu prvního válečného roku terénní výzkumy zcela ustaly a neplatilo to pouze o aktivitách pardubických muzejníků. Obdobně se totiž vedlo také třeba Františku Půlpánovi, který až do léta 1914 neúnavně pátral po nových nálezech v Libišanech.

Pomyslná archeologická labuť písniček Pardubických se odehrála takřka symbolicky v závěru roku 1914. Na počátku prosince bylo v Hůrce (v bezprostřední blízkosti Pardubic) při úpravě hřbitova zemské donucovací pracovní narušeno žárové pohřebiště kulturního komplexu lužických popelnicových polí. Dne 5. prosince 1914 provedli Božka Dvořák s Františkem Karlem Rosůlkem výzkum tří hrobů (-k 1914). Rosůlek psal poté do Vídně Emanuelu Šimkovi, že nálezy jsou „nyní v mém bytě, neboť ze škol se vše vyklidilo pro lazarety. Sám jsem jednu celou neděli věnoval na třídění střepů a slepování čtyř

²⁸ Šlo o stejné naleziště, kde o tři roky dříve prokopali Jan Eisner s kolegy z Chrudimi šestnáct hrobů (Eisner 1913a, 2–3, obr. 1).



Obr. 8. Kresby nálezů z hrobů prokopaných Božou Dvořáčkem a Františkem Karlem Rosůlkem 5. prosince 1914 v Hůrce (NA, fond Památkový úřad Vídeň, karton 22, složka Hůrka, spis čj. Z 6982/1914).



Obr. 9. Kresby nálezů z hrobů prokopaných Božou Dvořáčkem a Františkem Karlem Rosůlkem 5. prosince 1914 v Hůrce (NA, fond Památkový úřad Vídeň, karton 22, složka Hůrka, spis čj. Z 6982/1914).

Můj starší syn při své návštěvě nakreslil mi některé, jež dosud já jsem Vám nenačrtl, i ukazoval jsem nákres ten pro informaci v poslední schůzi musejní a dnes jej posílám Vašnosti. Kdybyste snad po upotřebení a informaci nákres ten chtěl zničit, prosím, nečiňte tak a příležitostě mi jej rače poslati, rád mám práce svých dětí. Dnes píší málo, poněvadž myšlenky mé toulají se stále jinde. Mám mladšího syna jednorozčákem v Jaroměři a dnes tam k němu odjel za mne starší syn Jaroslav.“ (dopis F. K. Rosůlka E. Šimkovi, 31. ledna 1915; NA, fond Památkový úřad Vídeň, karton 22, složka Hůrka, čj. Z 859/1915).²⁹ Válka zasáhla do přelomu let 1914 a 1915 vskutku každého, ostatně postihla rovněž Emanuela Šimka. A nevyhnula se třeba ani libišanskému učiteli Františku Půlpánovi. Ten krátce před Vánocemi 1914 psal do Vídně Šimkovi: „Já jsem domobranec II. výzvy a nyní doma, učím. Nevím však, jak to dlouho takto potrvá. Denně častokrátě vzpomínám na Vás, všichni, celá rodina naše. Jste-li v úřadě ve Vídni nebo v Pulji v službě válečné. Přejeme Vám vše nejlepší, by Vás jakákoliv menší nehoda minula a nepostihla, jak se u nás děje. Hned po prohlášení mobilisace stěhoval se kde kdo. Hosté z lázní, výletníci domů, muži odcházeli na vojnu, my domobrancí II. výzvy počítali, kdy na nás dojde, ženy a děti naříkaly. To byl první prudký náraz. Potom nastalo jakési utišení, až došlo na II. výzvu a nováčky.“ (dopis F. Půlpána E. Šimkovi, 20. prosince 1914; NA, fond Památkový úřad Vídeň, karton 42, složka Libišany, čj. Z 6984/1914).

Bylo zřejmé, že archeologie na Pardubicku ustoupí v následujících měsících do ústraní. Na valné hromadě Muzejního spolku v únoru 1915 jí sice bylo v tradiční jednatelské zprávě po právu poskytnuto hodně prostoru a její tvůrce mimo jiné uváděl: „S potěšením vítáme, že věnována byla v minulém roce náležitá pozornost nálezům praehistorickým – odboru, který již dlouhá léta ležel úhorem, neboť spolek náš pro samé

²⁹ Zasláné kresby, o nichž se Rosůlek zmiňuje, nejsou dochovány.

ohledy nečinně přihlížel, jak žárová pohřebiště v Platěnicích, Trojovicích, Kuněticích a Srchu a naleziště předmětů kamenných a bronzových ve Vosicích delegáty zemského musea, sousedních museí neb soukromníky se překopávají a získaná kořist šmahem odváží, kdežto museu našemu nedostalo se z nich ani střepiny. Mnozí členové výboru i kustodi těžce to nesli, a proto se rozhodli, že budou na dále veškeré nálezy pilně sledovati a je pro museum naše hleděti zabezpečiti, aby zase jinam zavlečeny nebyly. V úlohu tu uvázali se se zvláštní ochotou hlavně pp. ředitel Fr. Rosůlek a architekt B. Dvořák (...). Celkem vykonal p. řed. Fr. Rosůlek osm cest do 6 míst a p. arch. B. Dvořák 7 cest do 5 míst, z nichž přineseno hojně praehistorických památek: kamenné sekery a mlaty, živočišné zbytky (zuby, kosti, lebka), nádoby popelnicových polí, bronzové a železné nástroje a ozdoby, zbytky kolů z nákolí.“ Došlo však také na připomínku válečné reality: „Při vypuknutí války bylo nutno učiniti některá bezpečnostní opatření a vstup ke sbírkám zastaviti, ježto návštěva docela ochabla a režie by se nebyla ani z části kryla. Také povolená státní subvence v obnosu 200 K na praehistor. bádání následkem válečných poměrů vyplacena nám zatím nebyla.“ (Jednatelská zpráva Muzejního spolku v Pardubicích za rok 1914; SOkA Pardubice, fond Muzejní spolek Pardubice, karton 3, inv. č. 104). Peripetie s příslibenou (a právoplatně udělenou) subvencí byly ostatně vyřešeny teprve na přelomu let 1916 a 1917. V září 1916 činovníci Muzejního spolku celou záležitost po dvou letech připomínali vídeňské c. k. Centrální komisi a prosili „zdvořile za dobrotivé poukázání jmenované subvence.“ (dopis Muzejního spolku v Pardubicích c. k. Centrální komisi pro památkovou péči, 20. září 1916 – kopie; SOkA Pardubice, fond Muzejní spolek Pardubice, karton 3, inv. č. 105). A na počátku roku 1917 – po předchozí odpovědi z Vídně – zasílali do hlavního města monarchie novou kvitanci na 200 korun (kvitance na 200 korun, 9. ledna 1917 + dopis Muzejního spolku v Pardubicích c. k. Centrální komisi pro památkovou péči, 12. ledna 1917 – kopie; SOkA Pardubice, fond Muzejní spolek Pardubice, karton 3, inv. č. 106).

Perspektiva byla na začátku roku 1915 vskutku neradostná. A v následujících měsících se z protežované archeologie stala opět pouhá Popelka. V březnu 1915 se Pardubičtí pokusili získat depot bronzových předmětů z Dolan, uložený v tamější školní sbírce (dopis Muzejního spolku v Pardubicích Místní školní radě v Dolanech, 18. března 1915 – kopie; SOkA Pardubice, fond Muzejní spolek Pardubice, karton 3, inv. č. 104), tamější Místní školní rada však obratem šalamounsky sdělovala, že je ochotna celý nález „až na ukázkou pro zdejší školu ihned darovati, jakmile účelná budova bude vystavěna.“ (dopis Místní školní rady v Dolanech Muzejnímu spolku v Pardubicích, 28. března 1915; SOkA Pardubice, fond Muzejní spolek Pardubice, karton 3, inv. č. 104). A to byla samozřejmě nesplnitelná podmínka. Dne 11. dubna 1915 navštívili funkcionáři Muzejního spolku Boža Dvořák, Josef Chmelík, František Potěšil a František Karel Rosůlek Libišany, kde zhlédli nejen několik tamějších nalezišť (včetně místa s pozůstatky údajné nákolní osady), ale také „bohatou sbírku předhistorických nálezů p. učitele Frant. Půlpána, a pp. Jan Gallat, odb. učitel, a Jos. Chmelík pořídili fotografie význačných nálezů a místa, kde dle nalezeného nákolí a předmětů dá se souditi, že zde sídlili pravěcí nákolci.“ (Rosůlek 1915–16, 3; Hlava 2017, 475–476, obr. 5; srv. též Pozvání ku vykopávkám praehistorickým v Libišanech, 11. dubna 1915; SOkA Pardubice, fond Muzejní spolek Pardubice, karton 3, inv. č. 104). Byl to ovšem spíše společný výlet, nikoliv výprava za archeologickou kořistí. Ta se odehrála v průběhu celého roku 1915 patrně pouze jednou – dne 27. května 1915 směřovala do Dražkovic. A bylo takřka symbolické, že skončila neúspěšně. Na jaře zde byl odkryt „hrob kosterný nad úvozem Kabrhelovým nedaleko fary a bylo snahou jej zachovati, jelikož museum pardubické nemá dosud ukázky skrčků. Bohužel záchrana se neuskutečnila, mládež z okolí hrob porušila a kustodové našli nahoře nad úvozem jen hromádku kostí, z nichž některé sebrali a pouze nakreslili profil zvonovitého hrobu dobře znatelný.“ (Rosůlek 1915–16, 3). Na obnovu archeologických aktivit na Pardubicku bylo nutné počkat teprve po skončení válečné nenormality...

ZÁVĚREM...

Bylo obvyklé, že archeologická sbírka tvořila v jakémkoliv muzeu od jeho vzniku pouze nepatrnou část sbírkového fondu a nové přírůstky do ní byly získávány pouze příležitostně. Muzejní činovníci většinou pouze reagovali na zprávy o náhodně učiněných nálezích. Často však nechyběla ani (neustále se vracející) touha podniknout samostatné terénní akce, jejichž účelem však bylo v prvé řadě rozšíření muzejní sbírky o atraktivní artefakty či její doplnění o předměty, jež v ní doposud nebyly zastoupeny.

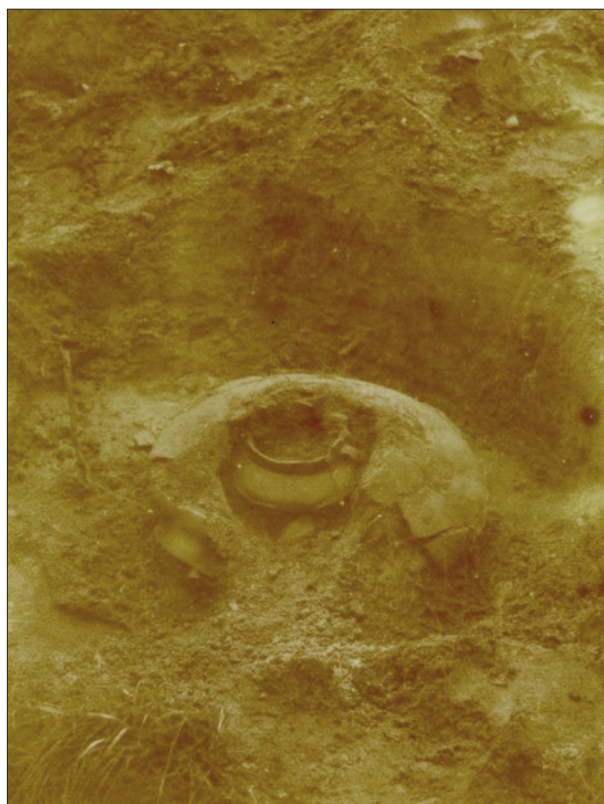
Muzeum v Pardubicích se z tohoto rámce nikterak nevymykalo, avšak v osobě Václava Diviše-Čistického mělo ve svém středu osobnost, jež se pravidelně pohybovala v terénu a byla schopna provádět příležitostné výzkumy ve prospěch muzejní sbírky. Když ale na přelomu 19. a 20. století Diviš-Čistický od těchto aktivit upustil, uprázdněný prostor zaplnili jiní – soukromí prehistorikové-sběratelé, muzejní kolegové ze sousedního Hradce Králové (a také z muzea v Dašicích). Představitelé pardubického Muzejního spolku to sice nesli s nelibostí, avšak až do jara 1912 zůstávali pasivní. Zlom v jejich jednání byl

vyvolán spíše souhrou okolností, třemi negativními zkušenostmi, jež se koncentrovaly do rozmezí několika týdnů – peripetiemi kolem získání nálezů z Kunetic od tamějšího řídicího učitele Václava Košťála, aktivitami Theodora Vally a jeho přátel, o nichž se dozvídali pouze náhodou a zprostředkovaně, jakož i zvěstmi o nelichotivých názorech muzejníků-kolegů ze sousedního Hradce Králové.

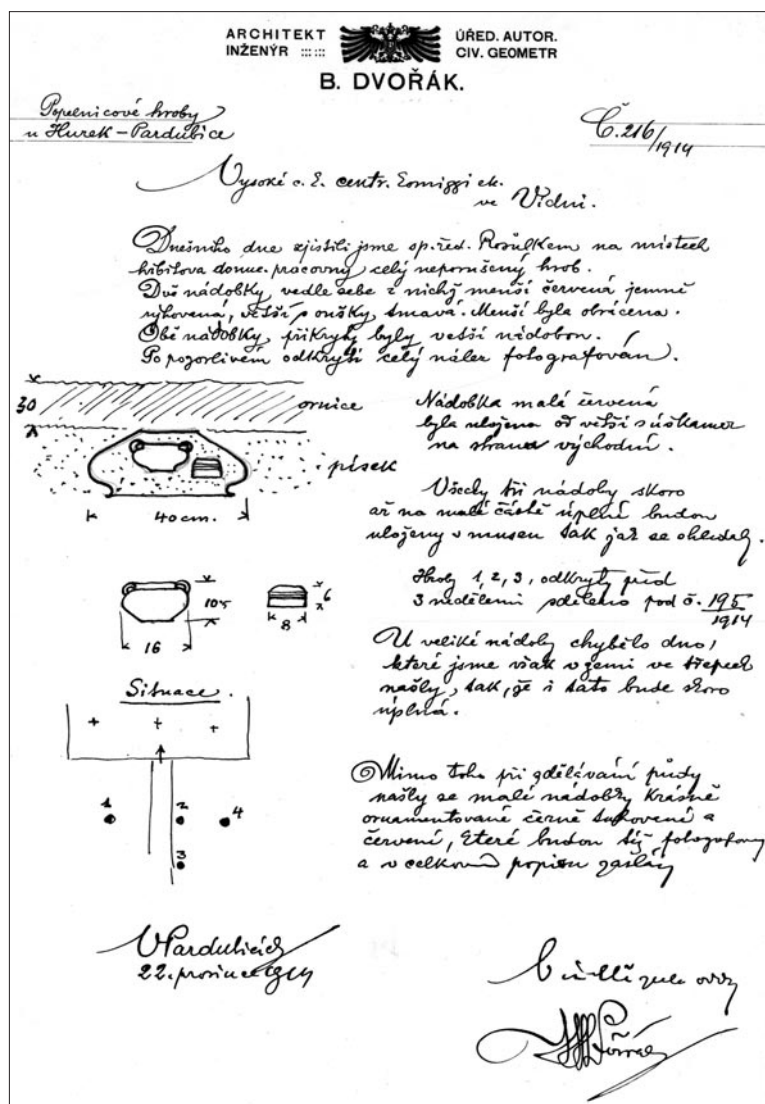
Pardubičtí chtěli primárně zabránit tomu, aby objevené nálezy byly odváženy z jejich regionu. Nutno ovšem konstatovat, že artefakty z jiných regionů získávali do své sbírky také Pardubičtí. Již v prosinci 1897 ostatně odpovídali svým kolegům z Hradce Králové na jejich dotaz, zda jsou v pardubickém muzeu uloženy také některé archeologické nálezy z Královéhradecka – a Václav Diviš-Čistěcký tehdy činovníky pardubického Muzejního spolku z paměti informoval, že ve sbírce se nacházejí artefakty z Třebechovic pod Orebem, Roudnice, Předměřic nad Labem, Plotiště nad Labem, Čistěvsi, Lípy, Chlumu a Nedělišť (dopis V. Diviše-Čistěckého výboru Muzejního spolku v Pardubicích, 22. prosince 1897; SOkA, fond Muzejní spolek Pardubice, karton 18, inv. č. 150). A příležitostně pošilhávání za hranice Pardubicka neustalo ani v následujících letech – ostatně stačí připomenout, že v roce 1913 získali Pardubičtí do své sbírky (zásluhou Václava Diviše-Čistěckého) depot bronzových předmětů ze Lžovic na Kolínsku.

Příběh o archeologických aktivitách pardubického Muzejního spolku v letech 1912–1915 ukazuje poměrně zřetelně obecné možnosti a meze počínání muzejních činovníků, kteří byli v terénní archeologii naprostými laiky. Emanuel Šimek z vídeňské c. k. Centrální komise pro památkovou péči, jehož si v průběhu roku 1912 Pardubičtí vyhlédli za spojence, se o jejich snahách interně často vyjadřoval s depektem (např. v souvislosti se zamýšleným výzkumem ve Starém Mateřově v roce 1913 konstatoval, že *„in Ostböhmen an geschulten, für diese Aufgabe verwendbaren Prähistorikern mangelt, bin ich nicht in der Lage, einen bestimmten Namen zu nennen“*), zároveň si ale velmi dobře uvědomoval, že nikdo jiný (a vhodnější) v regionu k dispozici není. Bylo prostě lepší narušené hroby či sídlištní jámy zachránit neškolenými nadšenci, než je ponechat zcela na pospas osudu. Šimek se ostatně při svých cestách na Pardubicko nevyhýbal ani samostatně působícím archeologickým laikům – spolupracoval s učitelem Františkem Půlpánem z Libišan (jemuž zařídil dvakrát dotaci-subvenci na jeho archeologické aktivity), kooperoval také s kunětickým Václavem Košťálem, třebaže to byl v podstatě vynucený krok. V roce 1914, po květnové návštěvě v Kuněticích, o tamějším řídicím učiteli interně konstatoval: *„Oberlehrer Košťál zeigte wenig Lust, die Funde an ein öffentliches Museum abzugeben und ich habe ihm dazu – da es sich um keine seltenen Objekte handelt und da Košťál überdies der einzige ist, der für die Rettung der Funde in Kunětice etwas tun kann – auch nicht gezwungen.“* [přípis E. Šimka z května (?) 1914 na spisu čj. Z 1195/1912; NA, fond Památkový úřad Vídeň, karton 39, složka Kunětice]. Bylo to sice pragmatické, avšak naprosto pochopitelné.

Archeologické aktivity pardubických muzejníků ukončila Velká válka. Z dnešního pohledu stojí rozhodně za pozornost, s jakým úsilím se v letech 1912–1914 věnovali terénní činnosti. Sami si zajisté byli vědomi svých limitů, přesto se snažili aktivně zasahovat při každé vhodné příležitosti. Po odchodu Jana Eisnera z Pardubic v září 1912 v jejich středu vykrytalizovaly dvě osobnosti, jež se na archeologii cíleně zaměřovaly – František Karel Rosůlek a Boža Dvořák. Obzvláště Rosůlek nepomíjel ani informování veřejnosti – a svědectvím jeho snahy jsou obsáhlé články o nových objevech, jež vycházely v místních novinách, především v *Osvětě lidu* a *Neodvislých listech*. Je také vhodné připomenout, že právě z posledních předválečných let pocházejí patrně první dochované fotografie odkrytých nálezových situací z Pardubicka, byť nejsou pouze dílem pardubic-



Obr. 10. Fotografie hrobu prokopaného Božou Dvořákem a Františkem Karlem Rosůlkem 22. prosince 1914 v Hůrce (NA, fond Památkový úřad Vídeň, karton 22, složka Hůrka, spis čj. Z 6970/1914).



kých muzejníků (obr. 1, 10; srv. též Hlava 2018, obr. 1).

Archivní prameny, s jejichž nezastupitelnou pomocí byla rekonstruována část archeologického dění na Pardubicku v letech 1912–1915, však ukrývají nejen fotografie. Kresby nálezových situací a artefaktů totiž umožňují přiřadit ke konkrétním hrobovým celkům část předmětů, jež jsou dnes uloženy v muzejních (či školních) sbírkách bez náležitého nálezového kontextu. A plán pohřebiště v Kuněticích s vnesenými hroby z let 1911–1912 (obr. 4) i náčrt nálezové situace čtyř hrobů z Hůrky objevených v prosinci 1914 (obr. 11) přesvědčivě ukazují, že informační potenciál nálezů z doby, kdy se archeologie teprve formovala jako samostatný vědní obor, není dosud zdaleka vyčerpán.

Obr. 11. Dopis Božidar Dvořáka s informacemi o hrobu prokopaném 22. prosince 1914 v Hůrce a se situačním nákresem pohřebiště (NA, fond Památkový úřad Vídeň, karton 22, složka Hůrka, spis č. Z 6970/1914).

PŘÍLOHA

Zpráva Jana Eisnera o výzkumu pohřebiště kulturního komplexu lužických popelnicových polí v Srchu (SOKA Pardubice, fond Muzejní spolek Pardubice, karton 3, inv. č. 101).

Pohřebiště lužického typu u Pardubic

Pohřebiště lužického typu u Pardubic objeveno bylo při kopání základů pro dům p. Jos. Balady čís. 71. (Jos. Sakař, Praehistorický Obzor I. 1910. 56.), kdy byly nalezeny tři popelnice. V severozápadním cípu malého pole k budově a dvorku přiléhajícího narazilo se tehdy na řadu nádob, jež byly zničeny. R. 1912. kopal v Srchu p. adjunkt st. drah A. Imlauf z Král. Hradce a nalezl na poli mezi množstvím uhlí a popelu 5 nádob různých tvarů a velikostí, totiž mísu, jež byla pokryta jinou mělkou a na okraji rýhovanou mísou co poklicí. K ní přiléhal dvouuchý hrnek. Po straně byly tři menší dvojkoničné okříny, jeden na spodku typickými rýhami od centrální hrany ke dnu se táhnoucími zdobenými, druhý mimo to rýhami s hranou rovnoběžnými (jedna jest prolamovaná) na vrchní části a nad to trojúhelníčky protilehle šrafovanými po dvou. Třetí má na svrchní části též ornament, ale spodek bez ozdob. Všechny nádoby byly pouze pískem vyplněny. Milodarů ani popelnice nebylo nalezeno. K tomuto pohřbu patří dle mínění Imlaufova nádoba p. prof. Sakařem popsána.

Od tohoto nálezů, jenž učiněn byl u plotu dělicího dvorek od pole, na západ asi 8·5 m. a asi 1·50 m na sever od plotu narazil p. Imlauf na hrob, v němž byly čtyři nádoby: dvojkoničná forma s hranou jen mírně naznačenou a v ní dnem vzhůru osudí s ouškem se zbytky nedopálených kostí, opodál pak ležel pod kusem střepu šálek s ouškem a okřínek. Celý pohřeb byl přikryt uhlím, ježž tvar nebylo lze zjistiti. Kůstky byly drobné, snad dětské. V okřínce a šálku byla mastná hmota s pískem smíšená a značně tuhá, jež prý vypadala jako zuhelnatělý med.

Odtud směrem k plotu byl další hrob o třech nádobách, totiž dvouuchém hrnci s kůstkami a malém okřínce, majícím dole malý podstaveček, a jiném nedokonale robeném malinkém okřínce. Od tohoto hrobu ke dvorku byla

vrstva popelu se střípky a uhlíky, táhnoucí se po místě dosti velikém. Bylo to asi žároviště, na něž jsem též při kopání narazil. Jiné trochu dále v poli našel jsem sám, třetí prý bylo v severozápadním cípu pole, kde při stavbě domku Baladova byl vybírán písek. U prvního žároviště zjistil p. Immlauf rozoráný hrob, v němž byly stopy po několika nádobách. Střepty byly v hloubce 30 cm., ostatní hroby p. Immlaufem odkryté ve hloubce 80 cm.

Po p. Immlaufovi kopalo v Srchu naše museum. Odkryta byla chudá nekropole, valná část hrobů byla rozorána neb jinak zničena, ale přes to zjištěna byla řada zajímavých podrobností, takže pohřebiště má své místo v pravěku našeho kraje.

Začal jsem kopati u prvního žároviště a asi 1·5 m. od něho k severu zjistil jsem první pohřeb.

Byla v něm dvojkonická popelnice s kůstkami, z níž byl slepen rýhovaným zdobený spodek. V ní byla rozrušená nádoba džbánovitá vzhůru dnem obrácená. Trochu stran stál malý okřínek s nízkou nožkou (zachovaný) vzhůru dnem obrácený.

Odtud asi 1 m. k západu byl druhý hrob, zcela rozrušený; mezi střepty byly některé z ladně provedeného hrnce a z jiného menšího a hrubšího „květináče“. Poblíž byly střepty džbánu typické formy pro keramiku lužickou (3.). Trochu k jihu bylo hnízdo střeptů, mezi nimi střepty hlazeného a uvnitř tuhovaného okřínu (4.). Ještě více k jihu u žároviště byly střepty džbánu uvnitř tuhovaného, v němž byly drobné kůstky. Byl to asi dětský pohřeb (5.). Od této skupiny dále k západu u meze sousedního pole byly nalezeny střepty z jemně pracované nádoby s ouškem (6.). Odtud jen asi 75 cm. k jihovýchodu byl hrob (7.) s dvojkonickou rozrušenou popelnicí, v níž byly silné kůstky. Odtud směrem severozápadním byly nalézány střípky menší misky na povrchu rýhované (8.) a na východ odtud asi 3 m. jiné hnízdo střeptů, mezi nimi střepty džbánu s páskovitým ouškem až k okraji sáhajícím a rýhovaný střípek ze spodku dvojkonické nádoby (9.). Poblíž bylo zase hnízdo střeptů (10) a dále k východu dvě hnízda, jen asi 0·25 m od sebe vzdálená, mezi nimi střeptů se šikmým kanelováním, střeptů na obou stranách tuhovaných a ouško s dvěma mělkými žlábkami na svrchní ploše (11.). U zmíněné meze asi 10 kroků od budovy k severu byla skupinka střeptů a mezi nimi kůstka (12.). Asi 3 m. k západu od č. 10. byly střepty, mezi nimi jeden oboustranně tuhovaný a zdobený skupinou ladných svislých kanel (13.). U domku byl hrob 80 cm. hluboký – jinak byly pohřby v Srchu průměrně 60 cm. hluboko –; v něm byla popelnice s nízkým baňatým spodkem a rovněž nízkým válcovitým hrdlem. Byla silně se stran stlačena. Do ní zapadla mísa, jež ji pokrývala. Analogickou popelnicí dostalo naše museum z Kunětic (14.).

Na dvoře byl nedaleko plotu hrob (15) bohatý nádobami a s několikerým pohřbem. Asi 30 cm. pod povrchem byla dvojkonická popelnice (zachována), vysoká 28 cm. a nahoře 31 cm. zšíří, s četnými nedopálenými a popelem a pískem pomíchanými kůstkami. K ní přiléhaly dvě mísy vzhůru dnem obrácené (jež snad bude možno částečně slepiti). Každá z nich kryla pohřeb. Pod první, kanelovanou hrubě na povrchu, bylo pěkně osudí uvnitř tuhované a také na povrchu na hrdle a svrchní části baňatého spodku, od níž ostře oddělená spodní žlutá část jest pěkně rýhována směrem ke dnu (zachováno). Byly v něm drobné kůstky a mezi nimi u dna zlomek jehlice bronzové a jiná celá s hlavičkou spirálovitě stočenou. Pod menší částečně tuhovanou mísou byla menší dvojkonická popelnice na spodku rýhovaná, 16 cm. široká a 12 cm. vysoká (zachována). Byla naplněna drobnými nedopálenými kůstkami, popelem a pískem. Vedle mísy byl dvojkonický okřínek, jen 5 cm. vysoký a na spodku rýhovaný. Vedle velké dvojkonické urny bylo značné hnízdo střeptů a mezi nimi silné kůstky. Původně tam byla veliká, na povrchu hrubě kanelovaná mísa, do níž zapadlo několik nádob, n. p. miskovitá forma barvy cihlově červené s okrajem ostře ven vyhrnutým a hladkým, uvnitř hlazená, na povrchu se sledy prstů, jak byla vyráběna, pak džbán lužického typu s ouškem, z jemné hlíny pracovaný a pěkně hlazený a jiný podobný, v němž byly drobné kůstky, a konečně střept okřínu s kolmými vrypy na hraně.

Odtud asi 2 m. na jihovýchod bylo hnízdo střeptů, z nichž některé byly z nádob důkladněji pracovaných a jeden hrubě napříč a pod tím podélně rýhovaný (16). Kolem hrobu odtud asi 2 m. na východ nalezeného bylo mnoho popelu (17). V něm pod rýhovanou miskou bylo osudí s ouškou a v něm okřínek 5 cm. vysoký, dnem vzhůru obrácený, pěkně hlazený, s kolmými vrypy na hraně, nad níž se táhnou čtyři hluboké rýhy a nad nimi řada šikmých čárek (zachován). Mezi střepty lze rozoznati džbán s páskovitým uchem, pod nímž byly dva dolíčky prstem vtažené, střepty jiných nádob s uchy, střeptů hrubých s nalepenou páskou prstem d'ubkovanou barvy červené. Jen maličko odtud k západu byla mísa s dvojím páskovitým uchem, podélně i příčně rýhovaná, pěkně robená a uvnitř hlazená. Jiná velmi plochá mísa či poklice měla ostře označený plochý okraj. Byly tam i jiné střípky a zachovaný okřínek (18). Asi 1·50 m. k jihu od hrobu č. 15. bylo zase hnízdo střeptů (19), mezi nimi střeptů mísy hrubě dílem křížem, dílem podélně a dílem napříč rýhovaný a džbán uvnitř pěkně vyhlazený. Odtud asi 1·50 m. na východ byl dětský pohřeb (20), z něhož jsou zachovány jen střípky z jemně robených nádob n. p. džbánu s páskovitými ouškou a hlazené misky; pak střípky okřínu pěkně uvnitř i vně hlazeného, zdobeného podél centrální hrany podélnými rýhami, mezi nimiž jsou řady šikmo vtažených čárek a nad tímto svazkem linií horizontálních jsou vyryty protilehle šrafované trojúhelníčky, mezi nimiž se pne horizontální ornament větvičkovitý, jaký kolmý jest na nádobách mohyl jihočeských starší fáse.

Nedaleko byla popelovitá hlína (21) a v ní střepty n. p. hrnce květináče s uchem nebo dvěma, džbánovitá nádoba s malým, okraje nedosahujícím uchem. Pak i střípek hladký a mělce kanelovaný.

U severozápadního cípu prokopaného pole byly střepty hrubé i jemné, z nich některé oboustranně tuhované, jeden z baňatého spodku hluboce a ladně úzkými kanelami zdobený (22). Odtud asi 1·50 m. k severu byly střepty baňaté nádoby (23) a odtud asi 2 m. rovněž k severu střepty s nedopálenými kůstkami (24).

Trochu dále odtud k severu byl hrob, v němž uprostřed byla popelnice s vysokým válcovitým hrdlem a baňatým spodkem a od ní na západ malá nádobka tuhovaná, na sever pak menší šálek uvnitř i zevně tuhovaný s uchem až k okraji sáhajícím. V tuhované nádobě džbánovitě bylo malé osudíčko a malé kůstky. Mezi střepty lze poznati osudí s prsovitou vypnulínou a hrubší hrnc (25).

Od hrobu č. 22 k jz. asi 5 m. byla popelnice (hrnec či džbán) s popelem a kůstkami (26). Odtud pak asi 1·50 m k západu bylo hnízdo střepů bez kůstek i popelu, roznesené pluhem po značné ploše. Mezi střepy jsou zbytky mísy s pěkně vytvořeným okrajem, tmavé střepy jemně kanelované a střep hrubě vodorovně a pod tím šikmo rýhovaný (27).

Od hrobu č. 1. k severu asi 5 m. byla menší dvojkoničká popelnice s rýhovaným spodkem, plná kostí a popelu. Do ní byl vložen okřínek s kůstkami, zachovaný a zdobený na spodku pěti skupinami rovných a pečlivě provedených rýh do hvězdice sestavenými. V první popelnici byl bronzový hladký a tenký náramek s konci přes sebe přeloženými a bronzový plochý knoflík, mající původně v průměru asi 3 cm. Okraj jeho jest nyní oláman. Knoflík jest uprostřed opatřen ouškem. V hrobě tomto nalezeny byly též střepy džbánu typu lužického, tuhovaného na povrchu i uvnitř (28).

Jen asi krok k západu odtud byl hrob (29), v němž pod mísou uchem opatřenou byly vedle sebe hrubá nádoba s vysokým hrdlem, s velmi četnými kůstkami, pak střepy osudíčka a okřítku. Asi 60 cm. odtud bylo pěkně zachované osudí s jedním ouškem, uvnitř tuhované a opatřené šesti prsovitými vypnulínami v baňatosti, kolem jedné jsou vyryty dvě rýhy vypnulínu obtáčející skoro kolem dokola. V osudí tomto byly drobné kůstky a mezi nimi trubička z bronzového drátku stočená. Vedle něho byl položen džbán. Mezi střepy byl jeden se šikmým kanelováním, střepy červeného šálku (?) tuhovaného uvnitř i zevně. Pak též střepy okřítku jemně pracovaného okřítku a střepy jiné baňaté nádoby, bezpochyby osudí s pupíky na obvodu.

U meze pole p. Kučery, východně od pole p. Badalova ležícího, bylo asi 9 kroků od plotu na sever hnízdo střepů, n. p. střepy z nádoby uvnitř tmavé, snad též z dvojkoničké nádoby dole rýhované a střep osudí či džbánu uvnitř tmavšího (30.). Nedaleko byl hrob, v němž v dvojkoničké popelnici byly kůstky a popel mezi pískem, urna pak sama byla vložena do větší nádoby, snad mísy, a nad oběma byla rýhovaná mísa s ouškem (31.). Poblíž byla v popelovité zemi spousta střepů přeházených ve značné hloubce 1·20 m. se silnými kůstkami. Opodál byla menší skupina střepů z hrubého hrnce květináče. Mezi střepy byl stavený kousek bronzu a bylo lze zjistiti ladný džbán, na spodku mělce šikmo kanelovaný, pak osudíčko s ouškem, jemný střep z baňatého spodku okřítku se šikmým kanelováním, sbíhajícím se v ostrém úhlu, střípek džbánu či osudí s malým páskovitým ouškem, k němuž se pojí kanelované oblouky seskupené kolem pupíku se seříznutým vrcholem, pak střepy tuhovaného osudíčka a mísy uvnitř tuhované, červeného osudí a osudí s vysokým hrdlem (32.). V sousedním hrobě byla zase spousta střepů rozdrčených nádob, jichž situaci nebylo lze zjistiti až na osudí dnem vzhůru obrácené s drobnými kůstkami a vedle něho jiné osudí na bok obrácené též s drobnými kůstkami. Mezi oběma nádobami byl okřínek. Mezi ostatními střepy byly větší kůstky. Byly to střepy hrubého hrnce a jemněji pracované nádoby tvaru lužických mís, hlazené a s páskovitým, nad okraj nevyčnívajícím uchem. Barvy byla šedočervené, místy tmavší stejně jako osudí jemně robené, s ostrým zlomem v profilu a pěkně hlazené. Jiná mísa a baňatá nádoba džbánovitá byla hrubě zdobená mělkým kanelováním (33.). Čtyři kroky odtud k východu bylo hnízdo střepů a kůstek, vše rozdrčeno a roztaženo po ploše asi 1 m. zděli. Lze zjistiti n. p. jemný šálek, osudí, střípky dvou osudí nebo okřítků na spodku ladně rýhovaných, z nichž jeden byl tuhován, střepy hladké nádoby s okrajem plochým, střepy osudí (?) se skupinou ladných kanel na baňaté části (34.). Asi 8 kroků odtud k severu byly střepy rozdrčeného hrnce (35.). Nejdále k severu byl chudý pohřeb o dvou rozrušených nádobách, z nichž pod jednou byly kůstky, opodál byl tuhovaný šálek a červený šálek s ouškem. Pod tím byly v hloubce 80 cm. střepy z velmi hrubé nádoby (36.).

Po celém poli nalézány ojedinělé bludné střepy, z nichž jest zajímavý hrubý střep červený s řadou prstem vtlačených důlků, střep nádoby z dobře plavené hlíny s vodorovným plochým okrajem, uvnitř tuhovaný a střep šálku uvnitř i zevně tuhovaného, s ouškem sáhajícím až k okraji, který tu jest lalokovitě vyvýšen.

Popis a ocenění nekropole v Srchu uveřejněno bude v Pam. Arch.

V Pardubicích, v červnu 1912.

Dr Jan Eisner.

LITERATURA

- k. [= Rosůlek, F. K.] 1914: Žárové hroby u Pardubic, Neodvislé listy Český východ. Svobodomyslný list českého východu 20 - č. 70 (12. prosince 1914), 3.
- Anonymus* 1911-12: Z musejního spolku, Samostatné směry. Neodvislý list zájmů kulturních, sociálních a politických 12 - č. 38 (18. srpna 1912), 3.
- Anonymus* 1912a: Z Kunětic, Osvěta lidu. Pokrokové noviny pro český východ a severovýchod 17 - č. 73 (18. června 1912), 3.
- Anonymus* 1912b: Pohřebiště lužického typu v Srchu u Pardubic, Osvěta lidu. Pokrokové noviny pro český východ a severovýchod 17 - č. 81 (6. července 1912), 6.
- Anonymus* 1912c: Archeologická přednáška v Kuněticích, Osvěta lidu. Pokrokové noviny pro český východ a severovýchod 17 - č. 87 (20. července 1912), 6.
- Anonymus* 1912d: Z musejního spolku, Osvěta lidu. Pokrokové noviny pro český východ a severovýchod 17 - č. 96 (10. srpna 1912), 6-7.
- Anonymus* 1913-14: Exkurse Dr. Em. Šimka, Samostatné směry. Neodvislý list zájmů kulturních, sociálních a politických 14 - č. 24 (10. května 1914), 2.

- Anonymus 1914: Žárové hroby pod Hůrkami, Neodvislé listy Český východ. Svobodomyslný list českého východu 20 – č. 72 (24. prosince 1914), 3.
- Černá, H. 2014: Městské muzeum v Dašicích: otázky jeho vzniku, působení a zániku, Východočeský sborník historický 25, 105–139.
- Diviš, V. 1914a: Sklad bronzů na vršku lžovickém, Památky archaeologické 26, 8–10.
- Diviš, V. 1914b: Sklad bronzu v Dolanech, Památky archaeologické 26, 168.
- Diviš, V. 1917: Památky Pardubic a okolí. Sebrané články z různých publikací. Pardubice.
- Diviš-Čistěcký, V. 1892: Řadové hroby s kostrami a žárové hroby v Osicích, Český lid 1, 62–64.
- Eisner, J. 1913a: Z pravěku Pardubicka a Chrudimska, Obzor praehistorický (příloha Časopisu Společnosti přátel starožitností českých v Praze) 4, 1–5.
- Eisner, J. 1913b: Pohřebiště lužického typu v Srchu u Pardubic, Památky archaeologické a místopisné 25, 36–38.
- Hlava, M. 2017: „... ein für die böhmische Prähistorie überaus wichtiger Pfahlbau“. O objevu nákolní osady v Libišanech (okr. Pardubice), Archeologie ve středních Čechách 21, 463–492.
- Hlava, M. 2018: Římská kamenná zeď u Starého Mateřova. Archeologická senzace z počátku 20. století na Pardubicku, Východočeský sborník historický 33, 55–78.
- Hlava, M. – Klimešová Bačová, V. – Šída, P. 2012: Nálezy z východních Čech ze sbírky J. A. Jíry, Archeologie východních Čech 4, 92–127.
- Hralová, J. 1975: Žárové nekropole v Kuněticích a Lukovně. Sborník Národního muzea v Praze. Řada A – Historie 29, 49–104.
- Husáková, J. 2014: Počátky zájmu o starožitné památky (zejména archeologické) na Pardubicku, Východočeský sborník historický 25, 47–86.
- Jílek, J. ed. 2015: Proti proudu času. Pardubicko v pravěku a raném středověku. Pardubice.
- Košťál, V. 1913: Žárové pole typu lužického u Kunětic, Památky archaeologické 25, 79–82.
- Kytlicová, O. 2007: Jungbronzezeitliche Hortfunde in Böhmen. Prähistorische Bronzefunde – Abteilung 20, Band 12. Stuttgart.
- Mangel, T. 1994: Archeologická sbírka gymnázia J. K. Tyla v Hradci Králové, Zpravodaj muzea v Hradci Králové 20, 27–46.
- Pospíšil, P. 1984: Václav Diviš (1839–1934), Informační zpravodaj Klubu přátel pardubického muzea 1984 – č. 2/Příloha.
- Rosůlek, F. K. 1913a: Za praehistorií, Neodvislé listy Český východ. Svobodomyslný list českého východu 19 – č. 37 (10. května 1913), 4–5.
- Rosůlek, F. K. 1913b: Za praehistorií (II.), Neodvislé listy Český východ. Svobodomyslný list českého východu 19 – č. 38 (14. května 1913), 3.
- Rosůlek, F. K. 1913c: Za praehistorií. (III.), Neodvislé listy Český východ. Svobodomyslný list českého východu 19 – č. 66 (23. srpna 1913), 3.
- Rosůlek, F. K. 1914a: Za praehistorií. (IV.), Neodvislé listy Český východ. Svobodomyslný list českého východu 20 – č. 24 (18. dubna 1914), 5–6.
- Rosůlek, F. K. 1914b: Hromadné nálezy z dob kamenné a bronzové. (Za praehistorií V.), Neodvislé listy Český východ. Svobodomyslný list českého východu 20 – č. 31 (15. května 1914), 3.
- Rosůlek, F. K. 1914c: Novověká škola na starověkých hrobech. Za praehistorií VI., Neodvislé listy Český východ. Svobodomyslný list českého východu 20 – č. 35 (30. května 1914), 2.
- Rosůlek, F. K. 1915–16: Předhistorické památky, objevené v letech 1914–1915. In: Musejní spolek v Pardubicích. Pardubice, 1–4.
- Sakař, J. 1910: Žárové hroby u Pardubic, Obzor praehistorický (příloha Časopisu Společnosti přátel starožitností českých v Praze) 1, 56.
- Sakař, J. 1913: Dějiny pardubských škol. In: Jubilejní zpráva c. k. státní reálky v Pardubicích 1863–1913. Pardubice.
- Schránil, J. 1919: Dvě nová pohřebiště lužicko-slezského typu na Pardubicku, Památky archaeologické 31, 134–139.
- Sklenář, K. 2011: Vývoj péče o archeologické památky v českých zemích do roku 1989. Sborník Národního muzea v Praze. Řada A – Historie 65. Praha.
- Sm. [= Smolík, J.] 1871–73: Pohanské pohřebiště u vesnice Rosic blíž Pardubic, Památky. Listy pro archaeologii a historii 9, 154–156.
- Svoboda, B. V. 1940: Pardubický kraj v pravěku. In: Z. Vavřík (ed.), Pardubice. Pardubice, 14–25.
- Šnajdr, L. 1911: Paměti konzervátora Ludvíka Šnajdra. (1839–1909.), Pravěk 7, 54–64.
- Valla, Th. 1912: Popelnicové pohřebiště v Dobřenicích u Hradce Králové, Obzor praehistorický (příloha Časopisu Společnosti přátel starožitností českých v Praze) 3, 21–22.

- Vokolek, V. 1990: Pravěk. In: F. Šebek a kol., Dějiny Pardubic. I. díl. Pardubice, 13–26.
- Vokolek, V. 1996: Pohřebiště lužické kultury v Srchu, Východočeský sborník historický 5, 1–14.
- Vokolek, V. 1999: Východočeská halštatská pohřebiště. Pardubice.
- Vokolek, V. 2003: Gräberfelder der Lausitzer Kultur in Ostböhmen – I–II. Fontes Archaeologici Pragenses – Volumen 27. Pragae.
- Županič, J. 2006: Nová šlechta rakouského císařství. Praha.

Archäologische Aktivitäten des Museumsvereins in Pardubice in den Jahren 1912–1915

Der Museumsverein in Pardubice (und das Museum, das er betreute) hatte seit seiner Gründung in den Jahren 1879–1881 in seiner Mitte eine Persönlichkeit, die sich regelmäßig der Terrainforschung gewidmet hat und gelegentlich archäologische Ausgrabungen zugunsten der Museumssammlung durchführen konnte – Václav Diviš-Čištecký. Als Diviš-Čištecký an der Wende des 19. und 20. Jahrhunderts jedoch auf diese Aktivitäten verzichtete, wurde der freigemachte Raum von Anderen ausgefüllt – privaten Prähistorikern-Sammlern, Museumskollegen aus dem benachbarten Hradec Králové. Die Mitglieder des Pardubicer Museumsvereins haben dabei zwar Missvergnügen empfunden, blieben jedoch bis zum Frühling 1912 passiv. Der Wandel in ihrer Handlungsweise wurde eher durch den Zufall hervorgerufen, durch ein paar negative Erfahrungen, die sich innerhalb von einigen wenigen Wochen ereigneten. Die Mitglieder des Pardubicer Museumsvereins übergangen damals von einer passiven Aufnahme der von Anderen entdeckten Funden zu einer aktiven Durchführung der Ausgrabungen. In erster Reihe wollten sie damit die Ausfuhr der entdeckten Funde aus ihrer Region verhindern.

Archäologische Aktivitäten des Pardubicer Museumsvereins (*Abb. 1–11*) endeten mit dem Anfang des Ersten Weltkrieges. In der Geschichte der Archäologie in der Pardubicer Region (und des dortigen Museumsvereins) repräsentieren die Jahre 1912–1914 allerdings ein sehr interessantes Kapitel, dem obendrein die Zusammenarbeit des Pardubicer Museumsvereins mit der K. K. Zentral-Kommission für Denkmalpflege in Wien einen Hauch von gewisser Außergewöhnlichkeit verleiht. In dieser Kommission arbeitete seit 1911 Emanuel Šimek, der auch für die Agenda der vorgeschichtlichen Funde in den böhmischen Ländern verantwortlich war. Gerade mit seiner Unterstützung erhielten die Pardubicer im Jahre 1914 sogar einen Betrag von 200 Kronen von der Kommission, obwohl dieser wegen des ausgebrochenen Großen Krieges erst im Jahre 1917 ausbezahlt wurde.

Aus heutiger Sicht ist es zweifellos bemerkenswert, mit welcher Anstrengung sich die Pardubicer Museumsarbeiter in den Jahren 1912–1914 der Terrainforschung gewidmet haben. Sie waren sich ihrer Fachgrenzen bewusst, deswegen bemühten sie sich, bei jeder passenden Gelegenheit aktiv einzugreifen. Nach dem Weggang von Jan Eisner (einem der ersten böhmischen Prähistoriker mit der ordentlichen Universitätsausbildung) aus Pardubice im September 1912 kristallisierten in der Mitte des Vereins zwei Persönlichkeiten heraus, die sich gezielt mit der Archäologie beschäftigt haben – František Karel Rosůlek und Boža Dvořák. Rosůlek hat systematisch auch die Öffentlichkeit informiert – das Zeugnis seiner Bemühung repräsentieren umfangreiche Artikel über neue Entdeckungen, die regelmäßig in den lokalen Zeitungen veröffentlicht worden sind, vor allem in *Osvěta lidu* und *Neodvzlé listy*. Es ist ebenfalls hervorzuheben, dass gerade aus den letzten Vorkriegsjahren vermutlich die ersten erhaltenen Fotografien der freigelegten Fundsituationen aus der Pardubicer Region stammen, obwohl sie die Arbeit nicht nur der Pardubicer Museumsarbeiter darstellen (*Abb. 1, 10*).

Die Archivquellen, mit deren Hilfe ein Teil der Geschichte der Archäologie in der Pardubicer Region in den Jahren 1912–1915 rekonstruiert wurde, verbergen sich jedoch nicht nur in Fotografien. Die Zeichnungen von archäologischen Fundsituationen und Artefakten machen es nämlich möglich, einen Teil der Gegenstände, die heutzutage in den Museums- oder Schulsammlungen ohne entsprechenden Fundkontext aufbewahrt werden, konkreten Grabbefunden zuzuordnen. Und der Plan des Gräberfeldes in Kunětice mit eingezeichneten Gräbern aus den Jahren 1911–1912 (*Abb. 4*) sowie die Skizze der Fundsituation mit vier Gräbern aus Hůrka, die im Dezember 1914 entdeckt wurden (*Abb. 11*), zeigen überzeugend, dass das Informationspotenzial der Funde aus der Zeit, als sich die Archäologie als eine selbständige wissenschaftliche Disziplin erst konstituierte, bei weitem noch nicht ausgeschöpft ist.

(Deutsch von Jana Kličová)

Abb. 1. Foto von einem am 3. April 1912 von Josef Ferbas in Srch freigelegten Grab.

Abb. 2. Foto von keramischen Gefäßen aus dem am 3. April 1912 von Josef Ferbas in Srch freigelegten Grab.

Abb. 3. Zeichnungen von keramischen Gefäßen aus einem im Jahre 1913 in Lukovna von Václav Košťál untersuchten Grab.

Abb. 4. Plan des Gräberfeldes in Kunětice mit Gräbern, die (vor allem) in den Jahren 1911 und 1912 freigelegt wurden.

Abb. 5. Der Brief von František Karel Rosůlek mit Informationen über die am 26. und 27. Mai 1914 in Nemošice freigelegten Gräber.

Abb. 6. Zeichnungen von Artefakten aus einem der Gräber, die bis zum 23. Mai 1914 in Nemošice entdeckt wurden.

Abb. 7. Der Brief von Boža Dvořák mit Informationen über ein im Juli 1914 gestörtes Gräberfeld in Čankovice.

Abb. 8. Zeichnungen von Funden aus Gräbern, die am 5. Dezember 1914 in Hůrka von Boža Dvořák und František Karel Rosůlek freigelegt wurden.

Abb. 9. Zeichnungen von Funden aus Gräbern, die am 5. Dezember 1914 in Hůrka von Boža Dvořák und František Karel Rosůlek freigelegt wurden.

Abb. 10. Foto von einem am 22. Dezember 1914 in Hůrka von Boža Dvořák und František Karel Rosůlek freigelegten Grab.

Abb. 11. Der Brief von Boža Dvořák mit Informationen über das am 22. Dezember 1914 in Hůrka freigelegte Grab und mit einem Übersichtsplan des Gräberfeldes.
