

Depot středobronzové mohylové kultury z vrchu Milíře (k. ú. Černčice, okr. Teplice)

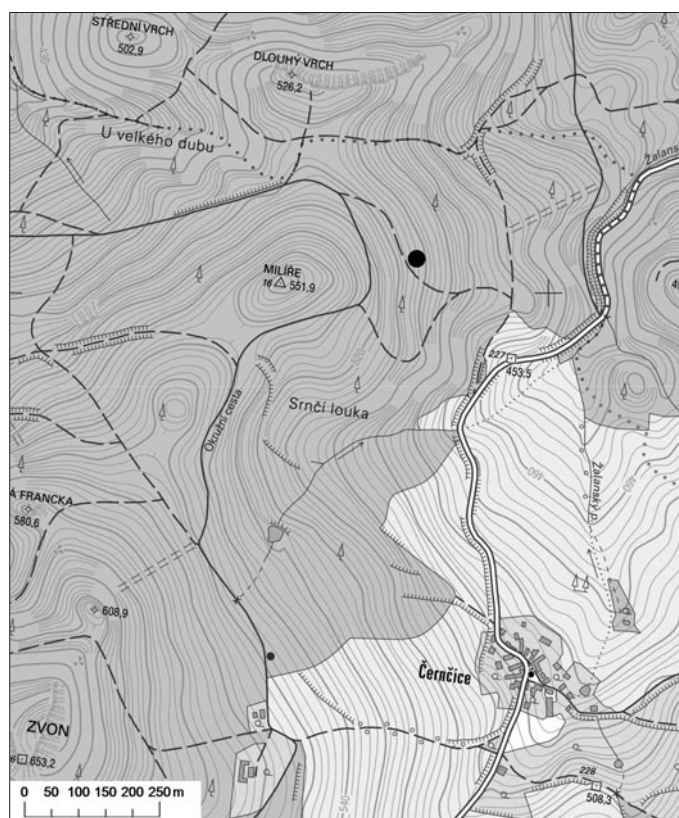
Radka Hentschová – Jindřich Šteffl

ÚVOD

Dne 5. 8. 2018 byl za pomoci detektoru kovů objeven depot bronzových předmětů na katastru obce Černčice. Jedná se již o třetí objev depotu od nálezce, který nám pro potřeby archeologické dokumentace a vyhodnocení zapůjčil depoty z vrchu Ostrý a vrchu Lhota. Depot byl objeven na východním (přesněji na východoseverovýchodním) úpatí vrchu Milíře (*obr. 1*; GPS: 50°34'06.8"N, 13°54'43.3"E) v nadmořské výšce 502 m n. m., zhruba 5 metrů od lesní cesty. Obsahoval celkem 17 bronzových předmětů: 15 terčovitých závěsků se středovým trnem (*obr. 2 a 3*), tři fragmenty spirálovitého nápažníku (*obr. 4*) a dva fragmenty téměř zachované čepele dýky (*obr. 4*).

NÁLEZOVÉ OKOLNOSTI

Na místo nálezu depotu jsme se vydali dne 14 .8. 2018. Vzhledem ke krátké časové prodlevě od objevu depotu proběhla lokalizace jeho původního uložení bez problémů. Kromě dvou předmětů se ostatní nacházely pod kořeny stromu (*obr. 5*) v poměrně silné vrstvě deluviálních (svahových) sedimentů. Hloubka uložení depotu od dnešního povrchu činila 35 cm. V této hloubce se nacházelo třináct terčovitých závěsků se středovým trnem, neúplná čepel dýky bez špičky hrotu a tři fragmenty spirálovitého nápažníku. Podle nálezce nejevily předměty žádné známky úmyslného uspořádání. Při vyzvedávání depotu došlo k přelomení čepele dýky a nápažníku, u něhož byla oddělena spirálovitá růžice, která byla



Obr. 1. Vrch Milíře, k. ú. Černčice u Žalan (okr. Teplice). Mapa s vyznačením místa nálezu depotu (černý bod). Podklad: www.cuzk.cz. Vlevo: poloha lokality na mapě Čech.



Obr. 2. Zavěšky (přední strana) – řazení zavěšků na obrázku odpovídá číslování v jejich popisu a kresebné dokumentaci. Foto Milena Cestrová.



Obr. 3. Zavěšky (zadní strana) – řazení zavěšků na obrázku odpovídá číslování v jejich popisu a kresebné dokumentaci. Foto Milena Cestrová.



Obr. 4. Nápažník (fragmenty) a dýka.
Foto Milena Cestrová.



Obr. 5. Místo nálezu depotu. Foto Jindřich Šteffl.

napojena na fragment představující část plechového vinutí. Zbývající dva terčovité závěsky byly nalezeny na povrchu v lesní hrabance ve vzdálenosti jednoho metru severovýchodně od hlavního celku (GPS: 50°34'06.9"N, 13°54'43.4"E). Při předání byly již oba „povrchové“ terčovité závěsky smíchané s ostatními a nešlo je od ostatních odlišit, což však nevidíme v rámci našeho zpracování jako zásadní problém.

Samozřejmě vyvstává otázka, zda by pod stromem nemohly být další předměty nebo alespoň zbytky nápažníku a dýky. V době uložení byly tyto předměty pravděpodobně celé, což vyplývá nejen z dobré zachovalosti terčovitých závěsků, ale také z toho důvodu, že v období, kam depot časově a kulturně náleží, nebylo příliš typické ukládání zlomkových artefaktů. Na druhou stranu byl depot nalezen jedním z nejvýkonnějších pulzních detektorů, které jsou momentálně k dostání na trhu. Tyto detektory jsou v podstatě „imunní“ vůči feromagnetickým horninám Českého středohoří. Nelze však vyloučit možnost, že by další předměty z tohoto depotu mohly být roztroušeny po okolí. Při dohledávání depotu byla pozornost soustředěna především do jeho bezprostřední blízkosti, a není tak prozatím vyloučeno, že se předměty vlivem různých procesů mohly dostat do vzdálenosti i několika desítek metrů.

POPIS PŘEDMĚTŮ

1. Závěsek typu Ráksi č. 1

Závěsek je téměř zachovalý, poškození (olámání) je patrné v části vnějšího obvodu a na uchycovači, výzdoba je tvořena třemi soustřednými plastickými žebry a středovým trnem, druhá strana je hladká a nezdobená, průměr 33 × 31 mm (první rozměr je měřen přes uchycovač), tloušťka závěsku 3 mm, tloušťka přes středový trn 4 mm, hmotnost po konzervaci 7,5 g (obr. 6:1).

2. Závěsek typu Ráksi č. 2

Závěsek je téměř zachovalý, poškození (olámání) je patrné pouze na uchycovači a nepatrně i v části obvodu, výzdoba je tvořena třemi soustřednými plastickými žebry a středovým trnem, druhá strana je hladká a nezdobená, průměr 36 × 34 mm (první rozměr je měřen přes uchycovač), tloušťka závěsku 2 mm, tloušťka přes středový trn 6 mm, hmotnost po konzervaci 6,3 g (obr. 6:2).

3. Závěsek typu Ráksi č. 3

Závěsek je celkově zachovalý, výzdoba je tvořena třemi soustřednými plastickými žebry a středovým trnem, druhá strana je hladká a nezdobená, průměr 34 × 32 mm (první rozměr je měřen přes uchycovač), délka uchycovače 8 mm, vnější průměr uchycovače 5 mm, vnitřní průměr uchycovače 3 mm, tloušťka závěsku 2 mm, tloušťka přes středový trn 3 mm, hmotnost po konzervaci 6 g (obr. 6:3).

4. Závěsek typu Ráksi č. 4

Závěsek je téměř zachovalý, poškození (olámání) je patrné pouze na uchycovači, výzdoba je tvořena třemi soustřednými plastickými žebry a středovým trnem, druhá strana je hladká a nezdobená, průměr 35 × 31 mm (první rozměr je měřen přes uchycovač), tloušťka závěsku 2 mm, tloušťka přes středový trn 3 mm, hmotnost po konzervaci 7,6 g (obr. 6:4).

5. Závěsek typu Ráksi č. 5

Závěsek je téměř zachovalý, poškození (olámání) je patrné pouze na uchycovači, výzdoba je tvořena třemi soustřednými plastickými žebry a středovým trnem, druhá strana je hladká a nezdobená, průměr 35 × 31 mm (první rozměr je měřen přes uchycovač), tloušťka závěsku 3 mm, tloušťka přes středový trn 3,4 mm, hmotnost po konzervaci 8,2 g (obr. 6:5).

6. Závěsek typu Ráksi č. 6

Závěsek je celkově zachovalý, výzdoba je tvořena třemi soustřednými plastickými žebry a středovým trnem, druhá strana je hladká a nezdobená, průměr 42 × 40 mm (první rozměr je měřen přes uchycovač), délka uchycovače 10 mm, vnější průměr uchycovače 4 mm, vnitřní průměr uchycovače 2 mm, tloušťka závěsku 2 mm, tloušťka přes středový trn 4 mm, hmotnost po konzervaci 10,5 g (obr. 6:6).

7. Závěsek typu Ráksi č. 7

Závěsek je téměř zachovalý, poškození (olámání) je patrné v části vnějšího obvodu a na uchycovači, výzdoba je tvořena třemi soustřednými plastickými žebry a středovým trnem, druhá strana je hladká a nezdobená, průměr 36 × 31 mm (první rozměr je měřen přes uchycovač), tloušťka závěsku 2 mm, tloušťka přes středový trn 4 mm, hmotnost po konzervaci 6,6 g (obr. 6:7).

8. Závěsek typu Ráksi č. 8

Závěsek je téměř zachovalý, poškození (olámání) je patrné v části vnějšího obvodu a na uchycovači, výzdoba je tvořena třemi soustřednými plastickými žebry a středovým trnem, druhá strana je hladká a nezdobená, průměr 35 × 30 mm (první rozměr je měřen přes uchycovač), tloušťka závěsku 2 mm, tloušťka přes středový trn 4 mm, hmotnost po konzervaci 7,7 g (obr. 6:8).

9. Závěsek typu Ráksi č. 9

Závěsek je celkově zachovalý, minimální poškození (olámání) je patrné pouze v části vnějšího obvodu výzdoba je tvořena třemi soustřednými plastickými žebry a středovým trnem, druhá strana je hladká a nezdobená, průměr 42 × 39 mm (první rozměr je měřen přes uchycovač), délka uchycovače 12 mm, vnější průměr uchycovače 5 mm, vnitřní průměr uchycovače 3 mm, tloušťka závěsku 2 mm, tloušťka přes středový trn 4 mm, hmotnost po konzervaci 10,5 g (obr. 6:9).

10. Závěsek typu Ráksi č. 10

Závěsek má značně olámanou obvodovou část, uchycovač je kompletní, ale je odlomen, výzdoba je tvořena třemi soustřednými plastickými žebry a středovým trnem, druhá strana je hladká a nezdobená, průměr 33 × 31 mm (první rozměr je měřen přes uchycovač), délka uchycovače 6 mm, vnější průměr uchycovače 4 mm, vnitřní průměr uchycovače 2 mm, tloušťka závěsku 1 mm, tloušťka přes středový trn 2,5 mm, hmotnost po konzervaci 3,7 g (obr. 6:10).

11. Závěsek typu Ráksi č. 11

Závěsek má značně olámanou obvodovou část a uchycovač je de facto odlomen, výzdoba je tvořena třemi soustřednými plastickými žebry a středovým trnem, druhá strana je hladká a nezdobená, průměr 33 × 32 mm (první rozměr je měřen přes uchycovač), tloušťka závěsku 2 mm, tloušťka přes středový trn 5 mm, hmotnost po konzervaci 4,5 g (obr. 6:11).

12. Závěsek typu Ráksi č. 12

Závěsek je téměř zachovalý, poškození (olámání) je patrné pouze na uchycovači, výzdoba je tvořena třemi soustřednými plastickými žebry a středovým trnem, druhá strana je hladká a nezdobená, průměr 33 × 30 mm (první rozměr je měřen přes uchycovač), tloušťka závěsku 2 mm, tloušťka přes středový trn 3 mm, hmotnost po konzervaci 6,5 g (obr. 6:12).

13. Závěsek typu Ráksi č. 13

Závěsek je v místě mezi vnějším a následujícím plastickým žebrem částečně prokorodovaný, v menším rozsahu je to patrné také v místě středového výběžku, uchycovač je olámaný. Obvodová část je až na částečnou deformaci zachovalá, výzdoba je tvořena třemi soustřednými plastickými žebry a středovým trnem, druhá strana je hladká a nezdobená, průměr 38 × 34 mm (první rozměr je měřen přes uchycovač), tloušťka závěsku 2 mm, tloušťka přes středový trn 6 mm, hmotnost po konzervaci 6,6 g (obr. 6:13).

14. Závěsek typu Ráksi č. 14

Závěsek má celkově značně olámanou obvodovou část, olámání je patrné také na uchycovači, výzdoba je tvořena dvěma soustřednými plastickými žebry a středovým trnem, poloha trnu je dobře viditelná i z druhé nezdobené strany, která je hladká, průměr 42 × 34 mm (první rozměr je měřen přes uchycovač), tloušťka závěsku 2 mm, tloušťka přes středový trn 9 mm, hmotnost po konzervaci 8 g (obr. 6:14).

15. Závěsek typu Ráksi č. 15

Závěsek je neúplný a chybí téměř polovina obvodové části ohraničené vnějším plastickým žebrem, v horní části lze pozorovat mírné olámání, uchycovač je zachován, výzdoba je tvořena třemi soustřednými plastickými žebry a středovým trnem, průměr ještě 30 × 31 mm (první rozměr je měřen přes uchycovač), délka uchycovače 8 mm, vnější průměr uchycovače 3 mm, vnitřní průměr uchycovače 1 mm, tloušťka závěsku 1 mm, tloušťka přes středový trn 3 mm, hmotnost po konzervaci 2,9 g (obr. 6:15).

16. Nápažník

Z nápažníku se zachovaly pouze tři fragmenty. Jedná se o deformovanou spirálovitou růžici, která se rozpadla na dvě části při vyzvedávání depotu, poslední fragment reprezentuje přechod drátu do plechového (těla) vinutí nápažníku, které je zesíleno zpevňujícím žebrem. Nápažník je nezdoben, průměr spirálovité růžice cca 47 × 43 mm, hmotnost spirálovité růžice po konzervaci 16,3 g (11,4 + 4,9), délka plechového těla 82 mm, max. šířka 20 mm, max. tloušťka 3 mm, hmotnost po konzervaci 12,3 g (obr. 7).

17. Dýka

Čepel dýky se čtyřmi (?) otvory pro nýt, čepel je neúplná a sestává ze dvou částí, k rozlomení čepel na dvě části došlo při vyzvedávání depotu, horní partie je olámaná a zachovány jsou pouze dva otvory pro nýt (v jednom se ještě nachází nýt), špička hrotu chybí, středová část je zesílena žebrem, čepel je nezdobená, délka čepel 117 mm (85 + 32), max. šířka 26 mm, max. tloušťka 4 mm, průměr otvoru pro nýt 3 mm, délka nýtu ještě 8 mm, hmotnost po konzervaci 22 g (19,1 + 2,9; obr. 8).

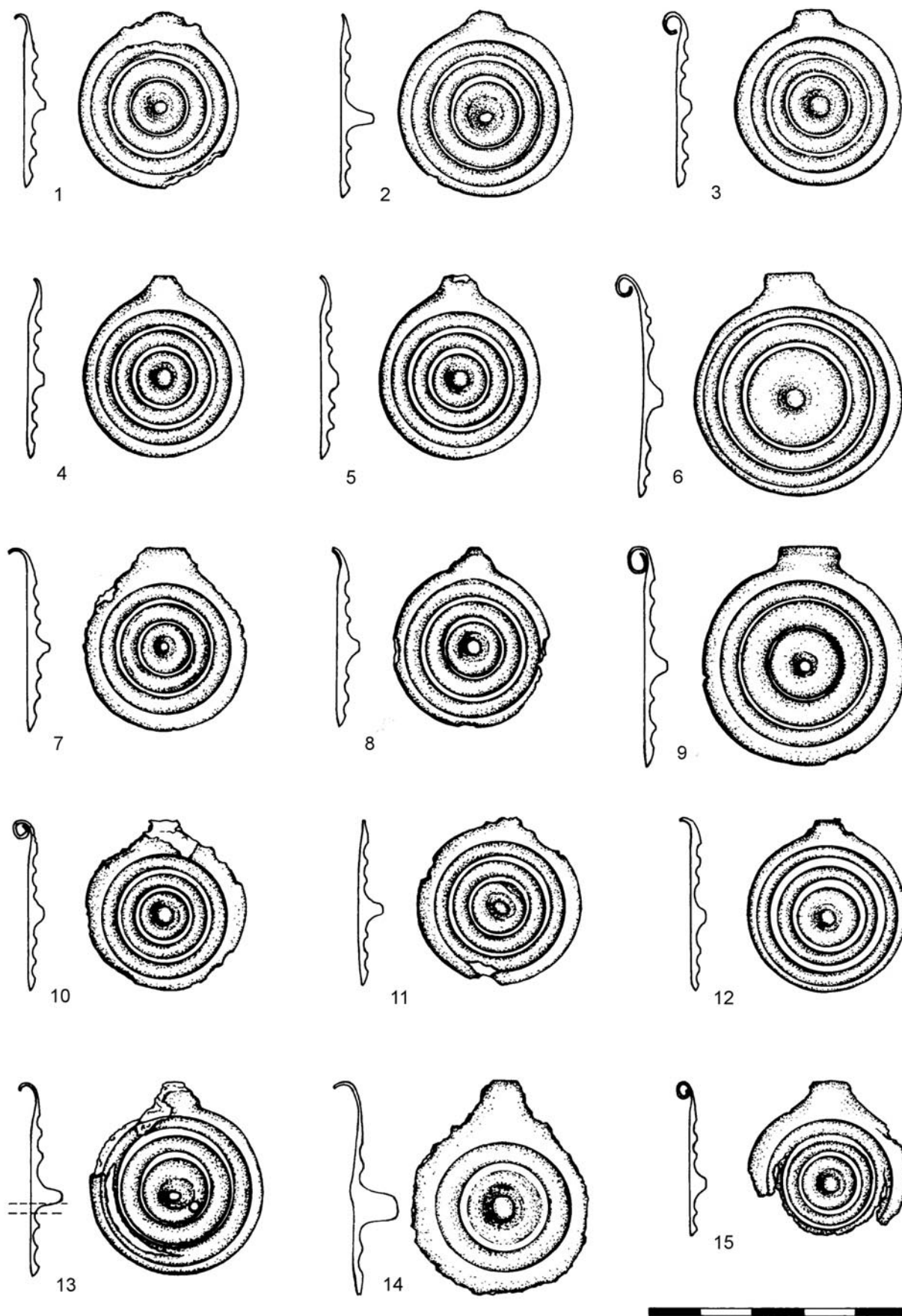
TYOLOGICKÉ ZHDNOCENÍ PŘEDMĚTŮ

Závěsky typu Ráksi

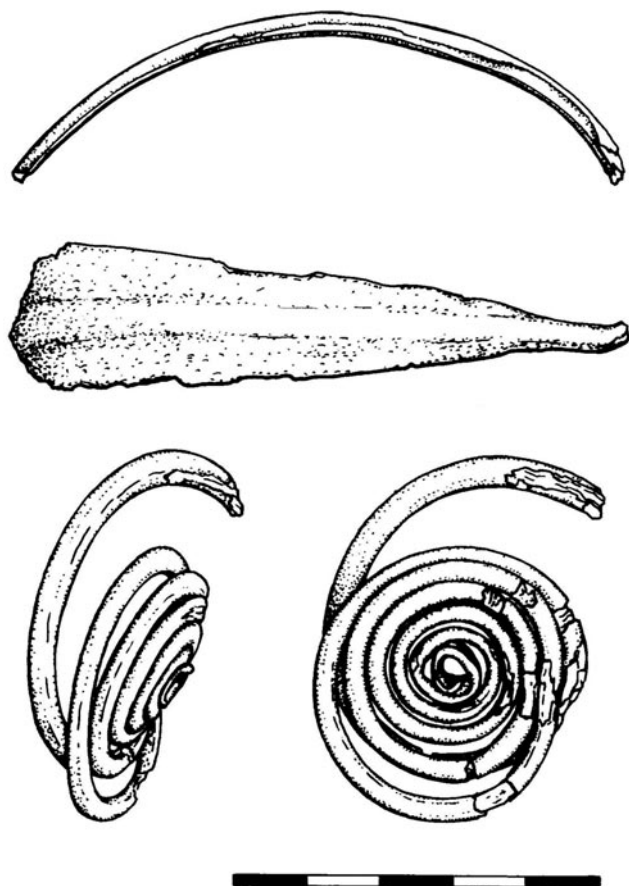
Závěsky typu Ráksi patří mezi terčovité závěsky se středovým trnem. Tyto závěsky jsou nalézány jak v hrobech, tak v depotech (Wels-Weyrauch 1978, 39). Eponymní lokalitou je Ráksi (Kom. Somogy, Maďarsko), kde byly na konci 19. století nalezeny při práci na zahradě J. Vinszeller a čtyři závěsky se středovým trnem a dvěma soustřednými žebry, dvě srpovité jehlice, zlomek další, dýka se čtyřmi nýty, několik zlomků spirálovitých trubiček a dva spirálovité nápažníky (Hänsel 1968, 233, Taf. 18:1-8). Bližší nálezové okolnosti však nejsou známy, a není tak vyloučeno, že jde o výbavu zničeného hrobu (Hänsel 1968, 233; Wels-Weyrauch 1978, 40).

Pro závěsky typu Ráksi je typická výzdoba sestávající ze dvou až čtyř soustředných žebor bez dalšího zdobení (Wels-Weyrauch 1978, 36).

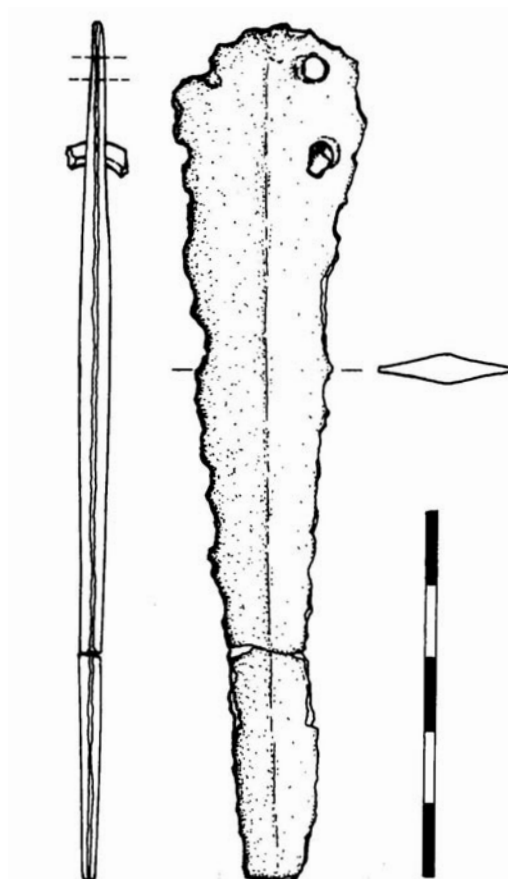
V Čechách se tyto závěsky objevují poprvé v celcích pocházejících z horizontu Lochham (B B1; Čujanová-Jílková 1964, 39). Tyto závěsky byly nalezeny ve dvou mohylách na pohřebišti Plzeň – Nová Hospoda. V mohyle č. 65 se nacházel žárový pohřeb, u něhož bylo uloženo dvacet závěsků se středovým trnem a dvěma soustřednými žebry, dva těžké masivní náramky, dvě jehlice s dvojkónickou hlavicí, čtyřhrannou jehlou a otvorem na krčku, čepel dýky s lichoběžníkovitým týlem a středovým žebrem a zlomky spirálovitých trubiček a dvou keramických nádob (Jílková 1958, 326). V mohyle č. 70 se rovněž u žárového pohřbu nacházelo šest závěsků se středovým trnem a dvěma soustřednými žebry, dva masivní náramky, dvě jehlice s hlavicí svinutou v očko (z nichž jedna měla čtyřhrannou tordovanou jehlu), zlomek tordované jehly jehlice, zlomky spirálovitých trubiček, zlatý kroužek a zlomek další jehlice a bronzového předmětu (Jílková 1958, 328). Oba tyto pohřby můžeme zejména na základě jehlic a ma-



Obr. 6. Závěsky. Kresba Blanka Linhartová.



Obr. 7. Nápažník (fragmenty). Kresba Blanka Linhartová.



Obr. 8. Dýka. Kresba Blanka Linhartová.

sivních náramků zařadit do staromohylového stupně B B1. Bohužel u pohřbů nebylo možné určit pohlaví pohřbených jedinců ani jejich věk. Další českou lokalitou, odkud známe závěsky typu Ráksi, je kostrový hrob z Kopist (okr. Most; Beneš 1959, 19; Wels-Weyrauch 1978, 40), kde se nacházelo celkem osm závěsků se dvěma soustřednými žebry a středovým trnem (Preidel 1934, 126). V souboru se však vyskytují artefakty, které k sobě chronologicky nepatří, a tak je jejich souvislost sporná (Wels-Weyrauch 1978, 40). Na Moravě byly závěsky typu Ráksi nalezeny u kostrového hrobu z Nejdku (okr. Břeclav). Jednalo se o 13 terčovitých závěsků se středovým trnem a dvěma soustřednými žebry, které byly nalezeny společně s jehlicí s kloboučkovitou hlavicí a čtyřhrannou tordovanou jehlou (Furmánek 1973, 76). Také tento hrob je na základě chronologicky citlivé jehlice možné datovat do stupně B B1.

Závěsky typu Ráksi se vyskytly také na středobronzovém pohřebišti v Pitten (Bez. Neunkirchen, Dolní Rakousko). Jednalo se o plochý kostrový hrob ženy ve věku cca 15–18 let (juvenis; hrob č. 24). Hrobová výbava sestávala z jednoho závěsku typu Ráksi, který se nacházel pod čelistí, a dvou srpovitých jehlic s tordovanou jehlou, které se nacházely na ramenu zemřelé (Hampl – Kerchler – Benkovsky-Pivořarová 1978–1981, 31). Na základě jehlice je hrob možné jednoznačně zařadit do staromohylového horizontu B B1. Poloha závěsků na těle zemřelých je známá také z některých německých kostrových hrobů – nacházely se v oblasti hrudníku, krku nebo pod čelistí (Wels-Weyrauch 1978, 35). Závěsky byly nošeny jako součásti náhrdelníků, jejichž základem byly spirálovité trubičky (Čujanová-Jílková 1964, 39).

Většina závěsků typu Ráksi pochází z Maďarska, kde se také vyskytují nejstarší exempláře pocházející z horizontu Langquaid (B A2/B B1). Dále se tyto závěsky vyskytují v Německu, Rakousku a na Slovensku. Většina závěsků, včetně těch z eponymní lokality Ráksi, však pochází z horizontu Lochham (B B1). Nejmladší celky se závěsky typu Ráksi je možné datovat do mladšího stupně střední doby bronzové (B C2; Wels-Weyrauch 1978, 40–41). V Čechách a na Moravě se závěsky typu Ráksi nachází v hrobových celcích jednoznačně datovatelných do staromohylového horizontu B B1. Výše popsané závěsky jsou v českém prostředí prvním takovým nálezem pocházejícím z depotu.

Dýka typu Holýšov

V lichoběžníkovité až víceméně zaoblené rukojeti těchto dýk jsou obvykle zasazené čtyři masivní nýty. Ve srovnání s čepelemi trojúhelníkovitého profilu je jejich profil poněkud štíhlejší, může být buď plochý rombický, nebo čokovitý. Jejich celková délka se pohybuje mezi 86 a 181 mm (*Novák 2011, 82*).

Z celkem dvanácti dýk zařazených k typu Holýšov (včetně výše popsaného exempláře) pocházejí tři z hrobů a další dvě mohly rovněž patřit k hrobové výbavě. Jedna dýka byla nalezena na sídlišti a další dvě pocházejí z depotu. U čtyř dýk nemohly být nálezné okolnosti objasněny nebo se jedná o ojedinělé nálezy. Pro jejich dataci je nevhodnější spojení s mohylou 9 A z Holýšova (okr. Domažlice). Ta obsahovala kromě dýky také sekerku se zesílenými postranními lištami ve středové části, která se také vyskytla v mohyle 7 v Lochhamu (Kr. München, Horní Bavorsko). Podobně je utvářena i sekerka z mohyly 16 z Ostřetic (okr. Klatovy; *Novák 2011, 82*). K jehlici se zdobenou hřebíkovitou hlavicí a se čtyřhrannou jehlou (v níž se nachází otvor) z Holýšova existuje rovněž paralela z mohylového pohřebiště v Lochhamu. Časově totožný je také depot z Přítluck (okr. Břeclav). K doplnění tvarové náplně nejstaršího mohylového období je třeba zahrnout inventář z mohyly 65 z Plzně – Nové Hospody se zdobenými náramky a s terčovými závěsky (*Novák 2011, 82*). Stejně, chronologicky citlivé ozdoby jsou přítomny i v pojednávaném depotu, který je navíc doprovázen fragmentem nápažníku, jenž však není pro přesnější dataci tohoto depotu příliš signifikantní.

Dýky s lichoběžníkovitou rukojetí z mohylového pohřebiště v Lochhamu nebo v Dolním Peteru potvrzují zařazení těchto tvarů do nejstaršího období mohylové kultury, přičemž tenký kruhový náramek z mohyly 16 z Ostřetic naznačuje pokračování dýk typu Holýšov až do jejího středního období. A. Mozsolics považovala dýky s lichoběžníkovitou rukojetí za jednu z vůdčích forem kozsiderského horizontu (*Novák 2011, 82–83*).

Dýka typu Holýšov se vyskytuje v Čechách, na Moravě, ale i v dalších oblastech Evropy, jako je např. Slovensko, Karpatská kotlina, Polsko, Rakousko a Francie (*Novák 2011, 83*).

Spirálovitý nápažník

Fragmenty pocházející pravděpodobně z nápažníku zakončeného spirálovitou růžicí náleží mezi ozdoby, jejichž původ lze hledat v Karpatské kotlině. Jejich vývojová řada začíná ve stupni B B1 a přetrvává až do stupně Ha A1, přičemž nejstarší exempláře tohoto typu jsou kratší a mají konce zakončené menšími spirálovitými růžicemi (*Salaš 2005, 98*). Pokud přihlédneme k podobným nálezům na našem území a zejména k dalším předmětům v tomto depotu, lze nápažník, který je zakončen již větší růžicí, datovat ještě do stupně B B. Bližší pojednání o těchto ozdobách je prezentováno na jiném místě v tomto časopise (*Štefl – Trefný 2019*).

DATAČE

Na základě typologického vyhodnocení všech předmětů můžeme depot z vrchu Milíře datovat do stupně B B. Závěsky typu Ráksi i dýky typu Holýšov jsou typické pro staromohylový stupeň B B1, rovněž spirálovité nápažníky se vyskytují na našem území již v tomto stupni. Vzhledem k velikosti koncové růžice nápažníku je možné celek datovat ještě do stupně B B. Kulturně náleží depot do středobronzové mohylové kultury.

ANALYTICKÉ VÝSLEDKY MĚŘENÍ XRF – RENTGEN-FLUORESCENČNÍ METODOU

K analýze zjištění prvkového složení zkoumaných předmětů byl použit ruční ED-XRF spektrometr Delta. Pro měření prvků jsme zvolili Analytický mód, konkrétně přednastavenou variantu Analytický plus, která umožňuje po proběhlé analýze těžších prvků začít měřit i lehké prvky jako je Al, Mg, Si, P a S. Veškeré měření proběhlo na přání nálezce pouze přes korozní vrstvu, výsledky tudíž nejsou příliš průkazné. Podrobný přehled všech provedených měření a jejich výsledků je uveden v *tab. 1*. Pouze terčovitý závěsek č. 8 vykazuje, na rozdíl od zbývajících, vyšší podíl mědi než cínu, ale i u této ozdoby můžeme považovat hodnotu cínu za poněkud předimenzovanou. V podstatě lze konstatovat, že u všech měřených předmětů je podíl cínu značně nadhodnocen, což je způsobeno měřením artefaktů přes korozní vrstvu.

Výsledek	Jednotka	Si	Ti	Mn	Fe	Ni	Cu	Sn	Sb	Pb
Závěsek č. 1	%	2,67	<LOD	<LOD	0,81	0,39	29,15	66,99	<LOD	<LOD
Závěsek č. 2	%	4,05	0,64	<LOD	1,08	0,84	39,47	53,36	0,35	0,21
Závěsek č. 3	%	2,65	<LOD	<LOD	0,72	0,51	24,95	71,16	<LOD	<LOD
Závěsek č. 4	%	2,73	<LOD	<LOD	0,30	0,67	46,64	49,65	<LOD	<LOD
Závěsek č. 5	%	3,46	<LOD	<LOD	0,63	0,50	33,98	61,43	<LOD	<LOD
Závěsek č. 6	%	2,50	<LOD	<LOD	0,79	0,93	33,99	61,47	0,32	<LOD
Závěsek č. 7	%	1,78	<LOD	<LOD	1,10	0,52	44,72	51,39	0,33	0,16
Závěsek č. 8	%	4,35	0,33	<LOD	0,94	0,27	56,43	37,68	<LOD	<LOD
Závěsek č. 9	%	2,27	<LOD	<LOD	1,88	0,86	42,96	52,03	<LOD	<LOD
Závěsek č. 10	%	3,15	<LOD	<LOD	0,63	0,28	35,72	59,89	0,34	<LOD
Závěsek č. 11	%	1,83	<LOD	<LOD	0,55	0,34	42,16	54,71	0,40	<LOD
Závěsek č. 12	%	2,11	<LOD	<LOD	0,61	0,46	24,96	71,71	<LOD	0,15
Závěsek č. 13	%	4,21	0,62	<LOD	0,88	2,13	42,78	48,77	0,36	0,25
Závěsek č. 14	%	4,55	<LOD	<LOD	0,89	0,52	33,87	60,17	<LOD	<LOD
Závěsek č. 15	%	4,99	<LOD	<LOD	0,54	0,62	36,54	57,24	<LOD	0,07
Část těla nápažníku	%	2,51	<LOD	<LOD	0,71	0,57	20,86	75,35	<LOD	<LOD
Spirála nápažníku	%	3,96	<LOD	<LOD	1,23	0,90	28,77	65,13	<LOD	<LOD
Dýka větší část	%	2,61	<LOD	<LOD	0,73	0,83	39,80	56,03	<LOD	<LOD
Dýka menší část	%	3,60	<LOD	0,16	0,59	0,39	34,68	60,57	<LOD	<LOD

Tab. 1. Vyhodnocení prvkového složení předmětů pomocí RFA. Měřil Jindřich Šteffl.

ZÁVĚR

Depot z úpatí vrchu Milíře byl uložen pouhých pět metrů od lesní cesty. Nelze vyloučit, že jde o jednu z komunikací, která náležela do sítě dálkových cest vedoucích přes Milešovské středohoří. V tomto prostoru vždy vedly důležité cesty, které spojovaly Čechy a Sasko, s odbočkami do Poohří a Podkrušnohoří (Hošek – Smrž – Šilhová 2007, 338–339). Depot můžeme interpretovat jako cestovní obětinu, která pro tehdejšího člověka byla pro úspěšné překonání těchto bizarních hor vzbuzujících obdiv a strach naprosto nezbytná (Hošek – Smrž – Šilhová 2007, 339–340). Nelze vyloučit ani tezi o pomníku na počest válečníků a obchodníků, kteří zemřeli daleko od své rodné země (Rittershofer 1983, 343). Neméně důležité je zjištění, že tento depot spolu s nedávno publikovaným depotem z vrchu Lhota (Šteffl – Cihla 2018) a také zde představeným nálezem z vrchu Ostrý (Šteffl – Trefný 2019) náleží do stejného časového úseku vymezeného střední dobou bronzovou. Tyto tři nové depoty v podstatě poukazují na kontinuální pokračování tradice ukládání depotů od starší doby bronzové až do konce pozdní doby bronzové.

LITERATURA

- Beneš, A. 1959: K problémům mohylové kultury doby bronzové ve středních Čechách, Sborník Národního muzea v Praze, řada A – Historie 13/1–2, 1–96.
- Čujanová-Jílková, E. 1964: Východní skupina českofalcké mohylové kultury, Památky archeologické 55, 1–81.
- Furmánek, V. 1973: Bronzová industrie středodunajské mohylové kultury na Moravě, Slovenská archeológia 21, 25–145.
- Hampl, F. – Kerchler, H. – Benkovský-Pivoňarová, Z. 1978–1981: Das mittelbronzezeitliche Gräberfeld von Pitten in Niederösterreich. Band 1. Fundbericht und Tafeln. Mitteilungen der prähistorischen Kommission der Österreichischen Akademie der Wissenschaften 19–20. Wien.
- Hänsel, B. 1968: Beiträge zur Chronologie der Mittleren Bronzezeit im Karpatbecken. Teil I, II. Beiträge zur Ur- und Frühgeschichtlichen Archäologie des Mittelmeer-Kulturraumes 8. Bonn.
- Hošek, J. – Smrž, Z. – Šilhová, A. 2007: Sekera s raménky z vrchu Ostrý (k. ú. Březno, okr. Litoměřice) v Českém středohoří, Archeologické rozhledy 59, 336–352.
- Jílková, E. 1958: Nejstarší a nejmladší horizont západočeské mohylové keramiky na pohřebišti v Plzni – Nové Hospodě, Památky archeologické 49, 312–347.
- Novák, P. 2011: Die Dolche in Tschechien. Prähistorische Bronzefunde 6/13. Stuttgart.
- Preidel, H. 1934: Die ur- und frühgeschichtlichen Funde und Denkmäler des politischen Bezirkes Brüx. Brüx.
- Rittershofer, K. F. 1983: Der Hortfund von Bühl und seine Beziehungen, Bericht der Römisch-Germanischen Kommission 64, 139–415.
- Salaš, M. 2005: Bronzové depoty střední až pozdní doby bronzové na Moravě a ve Slezsku. Brno.

- Šteffl, J. – Cihla, M. 2018: Depot (metalurga?) z vrchu Lhota (k. ú. Kocourov u Medvědic, okr. Litoměřice), *Archeologie ve středních Čechách* 22, 619–625.
- Šteffl, J. – Trefný, M. 2019: Depot v kamenné schránce z vrchu Ostrý v Českém středohoří (k. ú. Březno, okr. Litoměřice), *Archeologie ve středních Čechách* 23, 185–192.
- Wels-Weyrauch, U. 1978: Die Anhänger und Halsringe in Südwestdeutschland und Nordbayern. *Prähistorische Bronzefunde* 11. München.

A hoard of the Middle Bronze Age Tumulus culture from Milíře Hill (cadastral area of Černčice, Teplice District)

The hoard was discovered with the help of a metal detector at the north-eastern foot of Milíře Hill in 2018. It was found under the roots of a tree in a sediment layer mixed with relatively large stones, at a depth of 35 cm. It consisted of fifteen disc-shaped pendants with a central spike, a dagger blade, and a fragment of an armband. The dagger blade and the fragment of an armband were broken during the removal from soil. The disc-shaped pendants are of the Ráksi type, the dagger blade of the Holýšov type and the armband belongs to a large group of spiral-shaped arm and leg ornaments. The hoard can be culturally assigned to the Middle Bronze Age Tumulus culture (B B). It was buried near a trail which could have been part of a network of prehistoric routes leading across the Bohemian Central Uplands and ensuring connection between Bohemia and Saxony, with branches leading to the Pooohří and Podkrušnohoří regions (Hošek – Smrž – Šilhová 2007, 338–339). The hoard can be interpreted as a travel offering necessary for a successful crossing of these bizarre and awe-inspiring mountains (Hošek – Smrž – Šilhová 2007, 339–340). The proposition about a monument in honour of warriors or merchants who died far from their homeland (Rittershofer 1983, 343) cannot be ruled out either. Along with two more newly discovered Bronze Age hoards (Šteffl – Cihla 2018; Šteffl – Trefný 2019), the hoard from Milíře Hill indicates continuity of the hoarding tradition throughout the whole Bronze Age.

(English by Jan Machula)

Fig. 1. Map showing the findspot.

Fig. 2. Pendants (front side) – the sequence of the pendants corresponds to the numbering in the description and drawing documentation.

Fig. 3. Pendants (rear side).

Fig. 4. Armband (fragments) and the dagger.

Fig. 5. Findspot of the hoard.

Fig. 6.–8. Pendants, the armband (fragments) and the dagger.

Table 1. Evaluation of the elemental composition with the help of XRF (performed through the corrosion layer).

Radka Hentschová, Muzeum Dr. Bohuslava Horáka, nám. J. Urbana 141/I, 337 01 Rokycany
rhentschova@zcm.cz

Jindřich Šteffl, Regionální muzeum v Teplicích, p. o., Zámecké náměstí 14, 415 01 Teplice
jindra.ul@post.cz