

## Archeologické nálezy v jihočeských jeskyních a převisích

Jiří Fröhlich

Zájem archeologů o jeskyně je velmi starého data (souhrnně k tématu *Sklenář 1984*). V Čechách první výzkum uskutečnil v roce 1824 František Auge v Českém krasu a kromě paleontologického materiálu přišel na doklady pravěkého osídlení (*Sklenář 1974*). Na českém jihu první archeologický a paleontologický výzkum jeskyně spadá až do roku 1879.

### VYUŽITÍ JESKYNÍ V PRAVĚKU

Jeskyně člověku poskytovaly obydlí, které je chránilo před povětrností, zvěří či samotnými lidmi. Nejstarší jeskynní doklady v České republice, datované do paleolitu, známe z Českého a Moravského krasu. V jižních Čechách jsou to nálezy z abri U Hamru na úpatí skalní stěny asi 50 m od pravého břehu říčky Polečnice na katastru Českého Krumlova proti Starým Dobrkovicím. Leonhard Franz zde v letech 1933 až 1934 kromě četných pleistocenních zvířecích kostí objevil blíže nedatované ohniště, kamenné nástroje snad ze středního paleolitu a opálené zvířecí kosti (*Franz 1936; Dubský 1949, 22–24; Šída – Prostředník 2004*). Kosterní materiál pak určil Adalbert Liebus. Celou nálezovou situaci lze nyní již bohužel jen obtížně rekonstruovat. Údajně paleolitické křemenné artefakty byly též nalezeny v bezprostředním okolí jiné jeskyňky u Dobrkovic a v blíže nelokalizovaném abri byl získán úštěp z valounu amorfního silicitu (*Vencl – Michálek – Fröhlich 2006, 48–49*). Další, nejspíše mladopaleolitický nález, pochází z roku 1938 z dnes již neidentifikovatelné jeskyňky, ležící někde mezi Třisovem a Holubovem, také na Českokrumlovsku (*Skutil 1952, 11, 100*). Jde o zlomenou retušovanou čepel z bíle patinovaného silicitu, uloženou ve sbírce Národního muzea v Praze (*obr. 1*).

Při výzkumu soustavy krasových dutin a puklin na břehu Volyňky u Sudslavic na Vimpersku, otevřeném lomem, vykopával Jan Nepomuk Woldřich (*obr. 2*) v letech 1879 až 1882 množství kostí pleistocenní i holocenní fauny (*Woldřich 1880–1883*). Kamenné úlomky, které považoval za paleolitické nástroje, byly později řadou archeologů jako lidské výrobky odmítnuty (*Vencl – Michálek – Fröhlich 2006, 287*). Nalezené fragmenty lebky a zub asi dvacetiletého muže jsou nedatované.

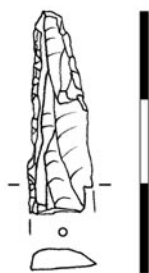
Ve střední době kamenné se velké oblíbené těšily zejména pískovcové převisy v severních Čechách. V jižních Čechách, jinak bohatých na mezolitická sídliště, zatím nemáme osídlení jeskyní a převisů v tomto období zaznamenáno.

V mladší době kamenné je doložen zájem o skalní dutiny v celé střední Evropě. Na českém jihu se ale nečetné neolitické osídlení v zemědělsky úrodných místech mívá s jeskynními oblastmi.

V pozdní době kamenné byla pravděpodobně ke krátkodobému pobytu využita kolem 80 cm vysoká skalní dutina pod asi 10 m vysokou skálou na příkrém svahu pravého břehu Vltavy u Jetetic na Písecku (*Fröhlich – Eigner 2010, 33*). Postupně zde byly vyzvednuty fragmenty rozbité keramické zásobnice zdobené plastickou páskou, nejspíše patřící řivnáčské kultuře. Jetetický nález je dokladem průniku lidu řivnáčské kultury ze středních Čech podél Vltavy k jihu.

Ze starší doby železné nelze nezmínit významné jeskynní obětiště v moravské Býčí skále. Na českém jihu nalezl Karl Brdlik kolem roku 1930 zlomky halštatských nádob před jeskyňkou zvanou „Der hohle Stein“ u dnes již zaniklé osady Svíba na Českokrumlovsku (*Franz 1932, 19*). Zlomky halštatské misky (*obr. 3*) byly též nedávno vykopány pod malým převisem na svahu Jedlového vrchu na břehu potoka Mastnice u Netolic (za informaci děkuji O. Chvojkoví). Převis je maximálně 1,4 m vysoký, 3 m široký a 1,8 m hluboký.

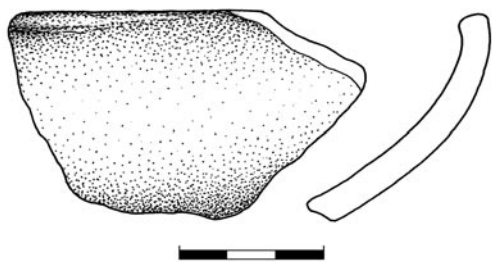
Tři blíže nedatované střepy, snad také halštatské, dokládají blíže neznámou aktivitu pod převisem mrazového srubu za jihovýchodním okrajem přírodní rezervace na Fabianku v lesním komplexu Dubovec u Dolní Lhoty na Jindřichohradecku. Nalezeny byly spolu s mladšími střepy na povrchu haldy materiálu vyhrnutého hledači pokladů z prostoru pod převisem (*Fröhlich 1998a, 16*).



**Obr. 1.** Paleolitická čepel z jeskyňky u Třísova, uložená v Národním muzeu v Praze (inv. č. 60346). Kresba J. Eigner.



**Obr. 2.** Jan Nepomuk Woldřich, který v letech 1879 až 1882 zkoumal jeskyni u Sudslavic.



**Obr. 3.** Zlomek halštatské misky z převisu u Netolic. Kresba T. Kolegar.

Několik zlomků středověké keramiky bylo nalezeno při výzkumu Antonína Beneše v r. 1964 v jeskyňce v Černé strouze na pravém břehu Otavy u Vrcovic (Beneš 1965, 114). Nálezy byly v hloubce kolem 20 cm v tmavohnědé hlinitopísčité vrstvě. Kromě středověkých střepů byly vyzvednuty fragmenty recentního skla a zvířecí kosti. Jeskyňka je 3 m dlouhá a kolem 80 cm široká. V současné době má dno zasypané odpadem ze sousední chaty, takže její nynější výška činí pouze kolem 1 m. K jeskyňce vede mezi skalní stěnou a skalním blokem 4 m dlouhá a 1 m široká otevřená chodba. V druhé polovině 19. století zde řadu let v létě přespával podivín Josef Bejšť přezdívaný Masojídek.

V lese u Zvůle na Jindřichohradecku se nachází obrovský izolovaný pseudodolmen zvaný Stodůlky, jehož dvě části jsou od sebe vzdáleny 1 m. Obě překrývá kamenná deska, takže pod ní vznikla chodba dlouhá 6 m. V mikrosondě zhruba uprostřed této chodby byly vykopány zlomky hrnce z 15. století, které byly předány do muzea v Jindřichově Hradci (Fröhlich 2001, 18–19, 21). V okolí se traduje, že ve Stodůlkách se ukrývalo místní obyvatelstvo před řaděním vojáků.

## DEPOTY Z DOBY BRONZOVÉ A LATÉNSKÉ

V době bronzové a železné byly ukrývány pod převisy a do štěrbin ve skalních stěnách kovové předměty. Důvodem ukládání depotů zlomků či celých předmětů mohly být votivní dary či jen skrýše obchodníků a kovolců.

Nejtypičtějším reprezentantem této kategorie nálezů je depot 30 měděných žeber ze starší doby bronzové na svahu hradiště Hrad u Skočic na Vodňansku (Moucha 2005, 148). Uloženy byly pod převisem skalní stěny, který v případě nepohody spolu se dvěma sousedními sloužil hajným jako úkryt (Dubský 1940–1941, 41–42).

Depot dvou bronzových nákrčníků z přelomu mladší a pozdní doby bronzové byl zase uložen u Hradiště u Písku v miniaturním převisu pod skalní stěnou nad řekou Otavou (Fröhlich 1998b; Fröhlich – Chvojka 2017). Příklad uložení depotu v mladší době bronzové pod skutečný převis, který mohl poskytnout úkryt až třem osobám před deštěm, známe ze vzdálených Jestřebic v CHKO Kokořínsko (Slabina – Peša 2017).

Z doby laténské pochází depot železných nástrojů, ukrytý ve štěrbině pod skalní stěnou u Bohdalovic na Českokrumlovsku. Obsahoval sekeru, srp a kosy (Michálek – Fröhlich – Chvojka 2014).

## STŘEDOVĚKÉ A NOVOVĚKÉ AKTIVITY

Zvýšený zájem o jihočeské pseudokrasové dutiny je doložen ve vrcholném středověku a pokračoval i v mladších obdobích. Pod již zmíněným skalním převisem u Dolní Lhoty byl nalezen vrcholně středověký zlomek nádoby. Z výše uvedeného převisu u Jetetic ještě pocházejí fragmenty pozdně středověkých nádob.

Dramatické okolnosti předcházely nálezům v jeskyňce asi 6 až 7 m vysoké a 3,5 m dlouhé ve skále Nad Zabítym na pravém břehu Vltavy u Kuččeře na Písecku. Po útěku z vězení gestapa se v ní koncem války několik měsíců ukrýval písecký student Miloš Blažek. Po osvobození se na místo vrátil se svým kamarádem a uvnitř uskutečnili amatérský archeologický výzkum. V popelovité vrstvě našli keramické zlomky nádob ze 14. až počátku 16. století a fragment drobného železného předmětu. Od šedesátých let minulého století je tato lokalita pod hladinou Orlické přehrady (Fröhlich 1990, 140–141).

Řada nálezů z jeskyní a skalních dutin je z novověku. Šest zlomků tenkostěnné nádoby nejspíše z 16. století pochází ze skalní dutiny velikosti 2 × 2 m na západním úpatí skály zvané Malý Kámen u Lčovic na Prachaticku (Fröhlich 1998a, 17). Četné zlomky asi ze dvou nádob ze 17. století byly objeveny pod skalním převisem na úpatí vysoké skalní věže, nacházející se 700 m severozápadně od zaniklé Tomášovy sklárny na Vimpersku (Fröhlich 2009, 88). Řada kamenů před tímto převisem nepochybně sloužila k podepření jednoduché dřevěné konstrukce zakrývající převis.

Novověká keramika byla též vykopána před již zmíněnou jeskyňkou u Svíby na Českokrumlovsku (Franz 1932, 19). Zlomky nádob barokního stáří byly nalezeny ve dvou jeskyních a hlouběji do nich se mohly dostat při rozvodnění sousedních vodních toků (Fröhlich – Chvojka 2000). Z jeskyně U Hamru u Českého Krumlova pocházejí z povrchu suťového svahu nízké chodby a v Jiříčkově jeskyni u Malenic na Volyňsku, ze které je též známo množství paleontologického materiálu, byly vyzvednuty ze sedimentů těsně pod stropem za 10 m dlouhou vstupní chodbou, uměle rozšířenou těžbou vápence.

Při úpravě vstupní chodby krasové Chýnovské jeskyně na Táborsku byly objeveny keramické fragmenty, hornický olejový kovový kahan a kovová palice (Drbal 2009, 258). Do jeskyně se nejspíše dostaly až po jejím objevu v roce 1863.

S loupežníkem Johannem Georgem Graselem je spojován částečně upravený převis v nízkém žulovém bloku na České Kanadě u Stálkova, ale ten dosud nebyl archeologicky zkoumán. Loupežník se zde podle tradice měl ukrývat počátkem 19. století (Fröhlich 2003).

## ÚDAJNÉ POUSTEVNY

Odlehlá jeskynní místa byla využívána jako obydlí poustevníků neboli eremitů, což je založeno zejména na tradici svatomartinské, svatoivanské a svatoprokopské. Konec oficiálního poustevnického života v Čechách přinesly až josefínské reformy. Ke zrušení pousteven došlo na základě dekretu z 12. ledna 1782. Vzdorovat císařskému nařízení se odhodlalo jen několik jedinců, někdy ale v jeskyňkách pobývali lidé, kteří poustevnictví pouze předstírali.

Těsně pod mrazovým srubem 200 m severně od hradu Helfenburku nedaleko Bavorova se nachází pseudokrasová jeskyňka, jejíž otevřená jižní strana byla uzavřena zídka z nasucho kladených kamenů. Vzniklý vnitřní prostor je 2,5 m dlouhý, maximálně 1,8 m široký a kolem 1,5 m vysoký. Vytápěn byl ohništěm situovaným v zadní části, ze kterého odvod kouře umožňovala štěrbiná směřující šikmo nahoru. Mikrosondou při vnitřní skalní stěně byly vyzvednuty fragmenty keramiky z 15. století, tedy z doby, kdy byl ještě obydlen sousední hrad. Stejně staré zlomky, ale i mladší, byly nalezeny také v sousedství jeskyňky (Fröhlich 1991b; Cícha – Fröhlich 1992).

K čemu sloužila jeskyňka ve středověku je nejasné. O poustevnících jsou zprávy až od poloviny 18. století, ale o jaké obyvatele ve skutečnosti šlo, dokládá následující text. V druhé polovině 18. století zde bydlel vojenský vysloužilce Janda, který léčil lidi i dobytek v celém okolí. Protože ale v lese pytláčil, přijímal dívčí návštěvy a vůbec nežil životem hodným poustevníka, byl zatčen a znovu odveden na vojnu. Posledním údajným helfenburským poustevníkem byl Josef Brož z Milíkovic, který se zde usadil v roce 1824. V poustevně spal pouze v létě a v zimě nocoval v nedalekém štetínském dvoře. Také toho místní zpočátku považovali za poustevníka. Když mu ale bylo prokázáno několik krádeží a podvodů, musel z místa uprchnout. Protože se soudilo, že si ukrýl nějaké cennosti, tak místo přilákalo hledače pokladů. Naposledy se v upraveném prostoru ukrývali dezertéři koncem první světové války. Ještě v roce 1860 stál u jeskyňky dřevěný kříž.

Druhou lokalitou, ve které podle pověsti pobýval poustevník, je jeskyňka s prostorem dlouhou 5 m a až 3 m širokou ve skalní skupině zvané Poustevná na svahu návrší Výrovec u Prachatic (Fröhlich 1991a, 360). Před jeskyňkou se v letech 1991 a 2011 podařilo nalézt neglazované keramické fragmenty ze širokého časového období od 16. do 19. století. Uvnitř jeskyňky byl nalezen československý desetihalář z roku 1931.

Třetím místem, které je podle místních obyvatel spojováno s poustevníkem a bývalo poutním místem, je 5,5 m dlouhá jeskyňka ve skalní stěně u osady Jáma na Prachaticku. Lidskou aktivitu dokládají dvě železné skoby zaražené ve stěně v úrovni vstupu a zlomek nádoby s vlešťovanou výzdobou, nalezený před vchodem (Fröhlich 2000–2001, 141). Vlešťovaná výzdoba se sice na keramice objevuje již od 16. století, ale masivnější užití nastoupilo až po polovině 17. století a pokračovalo hlouběji do novověku.

Možným místem spojeným s poustevníkem, který měl žít mezi skalami na Fabianku u Dolní Lhoty na Jindřichohradecku, může být výše uvedený převis, který má vchod ohraničený kamennými zídkami z kamenů na sucho kladenými (Fröhlich 1998a, 16). Nalezený fragment barokního, na vnitřní straně

zeleně glazovaného talíře ale spíše souvisí s nedalekým nedochovaným dřevěným letohrádkem z let 1761–1804, zřízeným hrabětem Janem Rudolfem hrabětem Czerninem z Chudenic.

## LITERATURA

- Beneš, A. 1965: Vrcovice, Bulletin záchranného oddělení 2, 1964, 112–114.
- Cícha, J. – Fröhlich, J. 1992: Jeskynní poustevna na Helfenburku, Český kras 17, 47, 50–51.
- Drbal, K. 2009: Chýnovská jeskyně (Malovaná). In: Hromas, J. (ed.) a kol., Jeskyně. Chráněná území ČR XIV. Praha, 257–260.
- Dubský, B. 1940–1941: Depoty z doby bronzové v již. Čechách, Zlatá stezka 14, 40–42.
- Dubský, B. 1949: Pravěk jižních Čech. Blatná.
- Franz, L. 1932: Aus der Vorgeschichte des Böhmerwaldes II, Waldheimat 9, 17–19.
- Franz, L. 1936: Die älteste Kultur der Tschechoslowakei, Mitteilungen der deutschen Gesellschaft der Wissenschaften und Künste für die Tschechoslowakische Republik in Prag 2, 3–46.
- Fröhlich, J. 1990: Archeologické toulky po jižních Čechách (Sto archeologických příběhů). České Budějovice.
- Fröhlich, J. 1991a: Průzkum poustevny na Prachaticku, Výběr 28, 359–360.
- Fröhlich, J. 1991b: Helfenburská poustevna, Výběr 28, 362–365.
- Fröhlich, J. 1998a: Archeologické nálezy z jeskyní a převisů v jižních Čechách, Speleo 27, 15–17.
- Fröhlich, J. 1998b: Nákrčníky z Hradiště u Písku, Archeologické výzkumy v jižních Čechách 11, 76–79.
- Fröhlich, J. 2000–2001: Poustevníci a poustevny na jihu Čech. Přehled a lokalizace poustevny v 11.–19. století, Jihočeský sborník historický 69–70, 124–144.
- Fröhlich, J. 2001: Uctívání i neuctívání kamene, Otavín, č. 3, 14–21.
- Fröhlich, J. 2003: Graselovy jeskyně, Výběr 40, 414–416.
- Fröhlich, J. 2009: Nové poznatky z povrchového průzkumu zaniklých šumavských skláren, Výběr 46, 83–93.
- Fröhlich, J. – Eigner, J. 2010: Nově objevená eneolitická výšinná sídliště v oblasti Orlické přehrady. Příspěvek k eneolitickému osídlení podél středního toku Vltavy, Archeologie ve středních Čechách 14, 29–49.
- Fröhlich, J. – Chvojka, O. 2000: Dva archeologické nálezy z jihočeských jeskyní, Výběr 37, 173–179.
- Fröhlich, J. – Chvojka, O. 2017: Hradiště u Písku 2 (okr. Písek) – depot nákrčníků. In: Chvojka, O. – Jiráň, L. – Metlička, M. a kol., Nové české depoty doby bronzové. Hromadné nálezy kovových předmětů učiněné do roku 2013. České Budějovice – Praha – Plzeň, 82.
- Michálek, J. – Fröhlich, J. – Chvojka, O. 2014: Depot železných nástrojů z doby laténské z Bohdalovic (okr. Český Krumlov). In: Čižmářová, J. – Venclová, N. – Brezinová, G. (eds.), Moravské křižovatky. Střední Podunají mezi pravěkem a historií. Brno, 707–716.
- Moucha, V. 2005: Hortfunde der frühen Bronzezeit in Böhmen. Praha.
- Sklenář, K. 1974: Nejstarší zpráva o výzkumu v jeskyních Českého krasu, Časopis Národního muzea, Řada přírodovědná 141, 121–125.
- Sklenář, K. 1984: Za jeskynním člověkem. Neformální encyklopedie. Praha.
- Skutil, J. 1952: Přehled českého paleolitika a mesolitika. Sborník Národního muzea 6, sv. VI – A, Historický č. 1.
- Slabina, M. – Peša, V. 2017: Jestřebice u Kokořína (okr. Mělník) – depot zlomků. In: Chvojka, O. – Jiráň, L. – Metlička, M. a kol., Nové české depoty doby bronzové. Hromadné nálezy kovových předmětů učiněné do roku 2013. České Budějovice – Praha – Plzeň, 86–88.
- Šída, P. – Prostředník, J. 2004: Paleolitická kolekce kamenné industrie z Českého Krumlova, Archeologie ve středních Čechách 8, 69–76.
- Vencl, S. – Michálek, J. – Fröhlich, J. 2006: Soupis pramenů předneolitického osídlení jižních Čech. In: Vencl, S. a kol., Nejstarší osídlení jižních Čech. Paleolit a mesolit. Praha, 17–324.
- Woldřich, J. N. 1880–1883: Diluviale Fauna von Zuzlavitz bei Winterberg im Böhmerwalde, I–III, Sitzungsberichte der kaiserlichen Akademie der Wissenschaften. Wien, Bd. 82 (7–63), Bd. 84 (177–273), Bd. 86 (978–1058).

## Archaeological finds in South Bohemian caves and rock shelters

There are only a few caves and rock shelters in South Bohemia. In spite of this, traces of occupation during the Paleolithic, the Aeneolithic and the Hallstatt period can be found in them. During the Bronze Age and the La Tène period, they were sometimes used for the deposition of hoards. Their occasional use in the Middle Ages and in the modern period is predominantly documented by ceramic finds. Some small caves were also dwellings of hermits according to tradition.

(English by Jan Machula)

**Fig. 1.** *Paleolithic blade from a small cave near Třísov, Český Krumlov District.*

**Fig. 2.** *Jan Nepomuk Woldřich.*

**Fig. 3.** *Netolice, Prachatice District. Fragment of a Hallstatt bowl from beneath a rock shelter.*

---