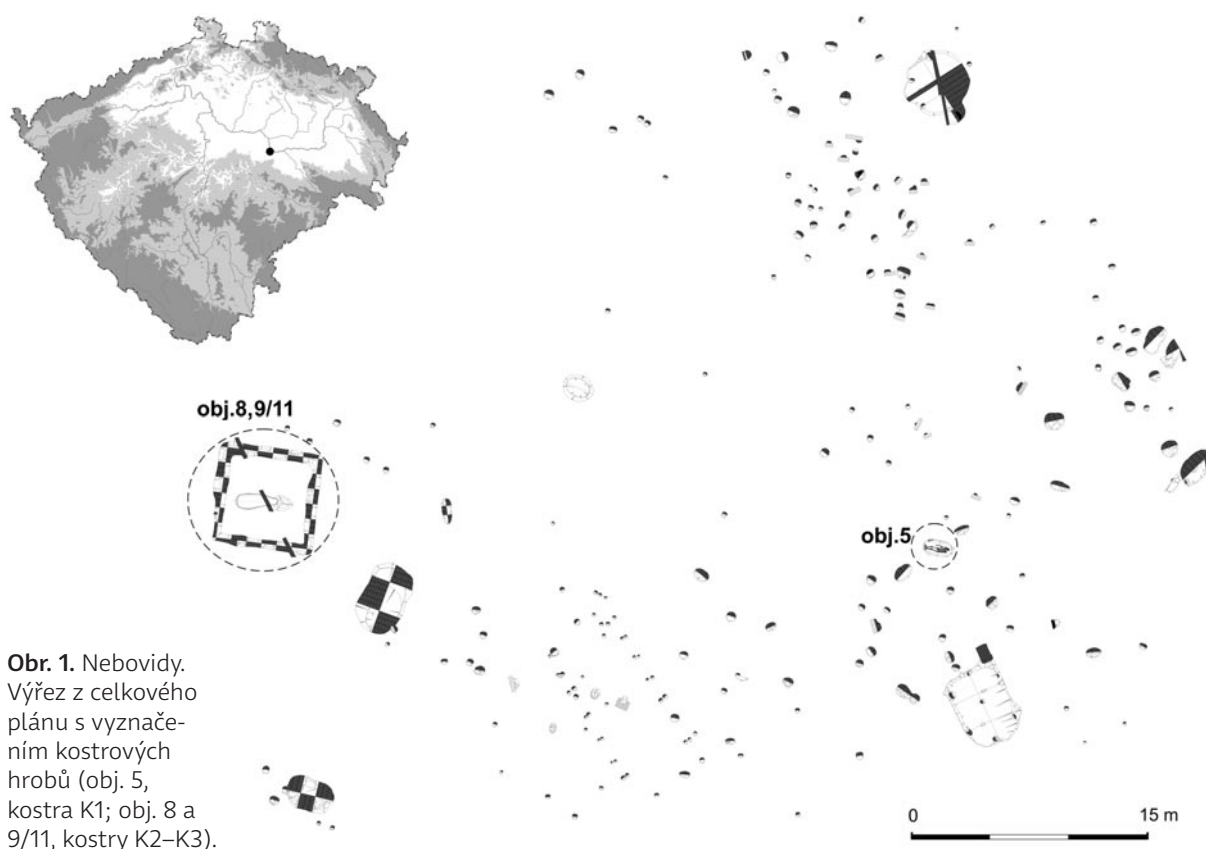


Kostrové hroby na sídlišti z doby laténské a římské v Nebovidech u Kolína

Miloš Vávra – Zdeněk Beneš

Na stránkách tohoto časopisu byly souhrnně publikovány čtyři záchranné výzkumy v povodí Nebovidského potoka z let 2008–2011. Dva se uskutečnily v Kolíně-Štáralce a další v prodloužení Havlíčkovy ulice do přilehlé severovýchodní části katastrálního území Nebovid. Východně od osady Štáralka tam proběhly dvě záchranné akce při výstavbě tehdejšího autosalonu Vaňkát roku 2009 a haly Inzertbus v roce 2010 (*obr. 1; Vávra – Štátný – Beran-Cimbůrková 2015a,b; Vávra – Štátný 2018*).

Z blízkého pravobřeží v dolním úseku Nebovidského potoka, na jihovýchodním okraji zástavby Štáralky, pocházejí laténské kostrové hroby zkoumané MUDr. F. Dvořákem těsně před 2. světovou válkou.¹ Starší údaje a nálezy výrazně doplnila velká záchranná akce na kolínském obchvatu v letech 2008–2010 prováděná JZ a J od našich výzkumů (Kolín VIII–IX), která mimo jiné podchytila i polozemnice a železářské pece z doby římské v tmavém nivním souvrství stejného potoka. Z trasy obchvatu dále k východu pocházejí z labské terasy opět objekty z doby římské (Kolín X; *Šumberová 2012, 19–20*). M. Vávra na podzim r. 2009 osobně pozoroval ve východním sousedství staveniště autosalonu několik sídlištních jam zasažených obdobně zničujícím požárem, jaký postihl laténské zemnice a další sídelní komponenty na našem výzkumu.



Obr. 1. Nebovidy. Výřez z celkového plánu s vyznačením kostrových hrobů (obj. 5, kostra K1; obj. 8 a 9/11, kostry K2–K3).

¹ Regionální muzeum Kolín, laskavá informace Z. Sedláčka.

Na dvou nebovidských staveništích jsme v letech 2009–2010 mohli potvrdit, že i v době římské zasahoval sídelní areál na Štáralce až k hraně říční terasy pod dnešním koncem Havlíčkovy ulice. Směrem k SV se zkoumaná plocha s autosalonem a Inzertbusem skláněla v mírném svahu k Hořanskému potoku a k labské nivě s odtěženým písečným návrším Sandberk s nálezy z doby římské a z raného středověku (*Dvořák 1936*, 92, 111; *Pejša – Rus – Vonička 2012*, 2; *Beneš 2017*, 487).

Na ploše obou stavenišť jsme zachytili 359 zahluobených objektů, které ve většině náležejí sídlištním komponentám z doby laténské a z přelomu starší a mladší doby římské, snad částečně i konce doby římské (příkop, jámy, pec, zemnice a základy domů s kúlovými jamkami). Vedle obecně sídlištních struktur jsme zaznamenali doklady hutnické výroby opět z mladšího pravěku. Struska se v objektech z doby laténské vyskytla v krátkém úseku příkopu (obj. 114), v jedné jámě (obj. 112) a ve třech kúlových jamkách (obj. 77, 99, 207). Stáří větší zásobní jámy se struskou není spolehlivé (obj. 7; d. laténská/d. římská).

Větší hrouda strusky poté pochází ze zemnice z mladší doby římské (obj. 4), na jejímž dně zakrývala povrch kúlové jamky (obj. 30). Zlomky strusky též pocházejí z další stejně datované zemnice (obj. 1). Je pravděpodobné, že se obyvatelé osad z doby laténské i z mladší doby římské věnovali na stejném místě hutnické a železářské výrobě. Za zdroj rudy jim snad sloužily železité konkrce ze zdejšího geologického podloží. Strusku dále obsahovaly tři nedatované malé jamky (obj. 243, 246, 247) u SV nároží čtvercovým žlabem vymezeného dvojhrobu (obj. 8).

POHŘEBNÍ AREÁL

Na staveništi autobazaru (Nebovidy, parc. č. 616/1) se od převládajících sídlištních objektů odlišují dva kostrové hroby s třemi až čtyřmi jedinci. První z nich se nacházel mezi kúlovými jamkami severně od zemnice obj. 4 z mladší doby římské. Antropologická určení provedla P. Beran-Cimbůrková (podrobněji *Beran-Cimbůrková 2020*).

Objekt 5, kostra 1 (K1); obr. 2 a 3

Umístění: J část haly, S od obj. 4. *Tvar:* oválná jáma, šikmo rozevřené stěny, mírně zaoblené dno. *Orientace:* delší osa V–Z. *Rozměry:* dl. 202 cm, š. 102 cm, hl. 59 cm. *Nálezy:* lidské kosti. *Hloubka:* 34–49 cm pod hladinou skrývky. *Vrstva:* 3–4. *Poznámka:* Ve výplni se vyskytovaly hrudky mazanice, na úrovni kostry menší hrudky mazanice a hroudy slínovce. V JZ rohu hrobové jámy podchycen na stěně obj. 225 (KJ) obloukovitý plochý výklenek o max. délce 30 cm a šířce 13 cm se shlukem uhlíků a hrudek mazanice v hl. 36 cm, dno v hl. 44 cm po zřejmě hrobem porušené kúlové jamce. *Popis výplně a vrstev v objektu 5:* 1. tmavě hnědá jílovitá hlína, středně ulehlá; 2. tmavě hnědá jílovitá hlína, středně ulehlá, s četnými drobkami žlutošedého jílu (slínovce); 3. běžová jílovitá hlína, s četnými hrudkami žlutošedého jílu a ojedinělými kousky mazanice, středně ulehlá; 4. okrovohnědý (rezavý) zahliněný jíl s drobkami a hrudkami žlutošedého jílu (slínovce), středně ulehlý; 5. žlutošedý jíl (slínovec) promíchaný s tmavě hnědou jílovitou hlínou, středně ulehlý; 6. podloží: narezlý hnědošedý jíl, hutný (hrudkovitě odlučný); 7. podloží: nažloutle bělošedý hrudkovitý (deskovitý) slínovec, tvrdý (při stěnách zahliněný – záteky).

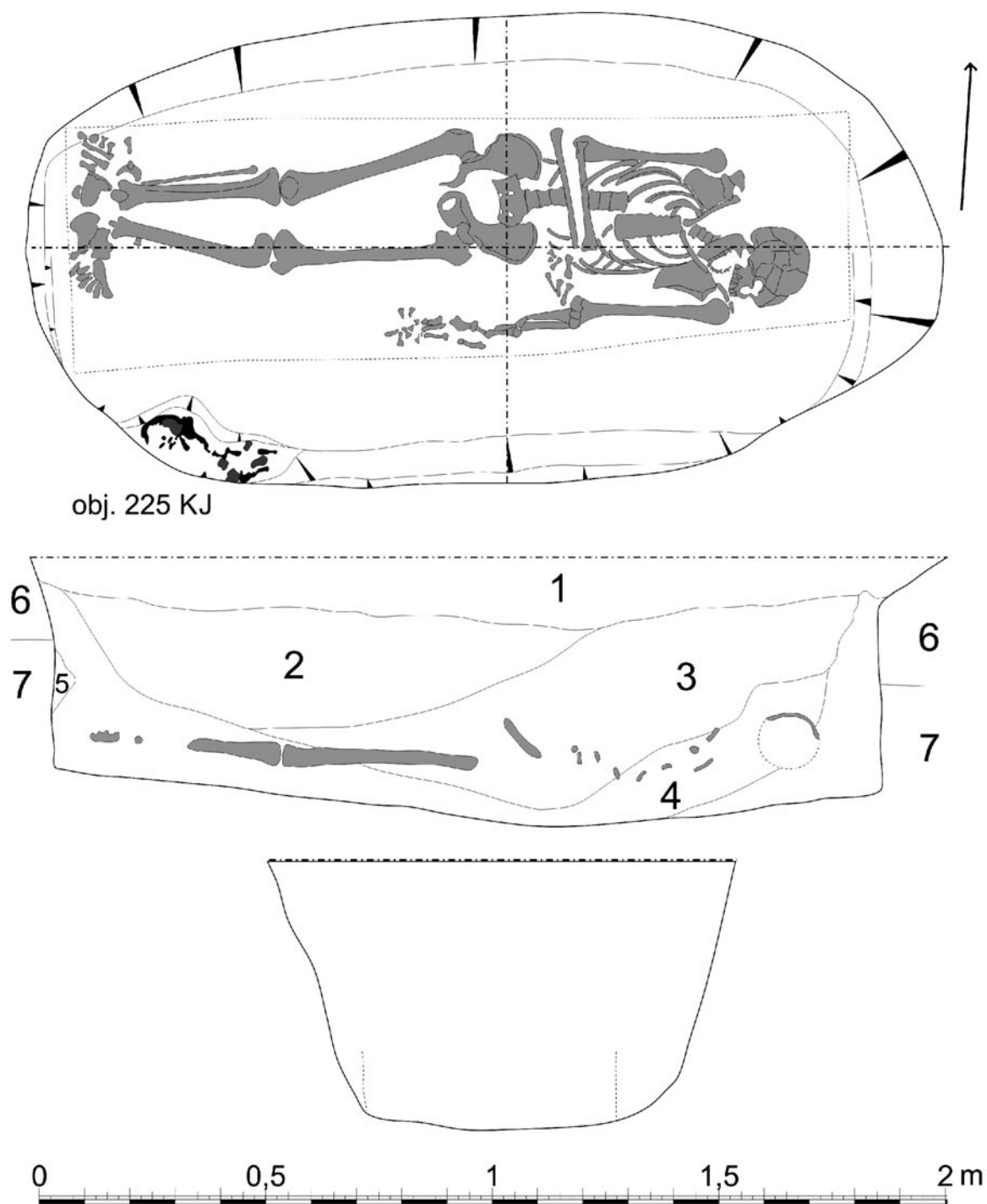
Antropologický popis: *Pohlaví:* muž. *Věk:* dospělý jedinec (24–30 let). *Stav zachování:* dobrý, nepoškozený, převážně anatomické uspořádání kostí. *Orientace:* V(lebka)–Z. *Uložení:* na zádech, natažená poloha.

Interpretace: Kostrový hrob na dně s náznaky obdélného vydřevení. Tuto úpravu navíc podporují obě kolmo zalomená chodidla.

Poznámka: Ojedinělé nevýrazné zlomky keramiky získané z výplně (15 zl., pravěk/doba římská) nemají charakter hrobových přídavek.



Obr. 2. Nebovidy. Obj. 5, hrob K1, pohled od Z.



Obr. 3. Nebovidy. Obj. 5, hrob K1, půdorys a řez.

Objekty 8, 9, 11, dvojhrob, kostry 2–3 (K2–K3)

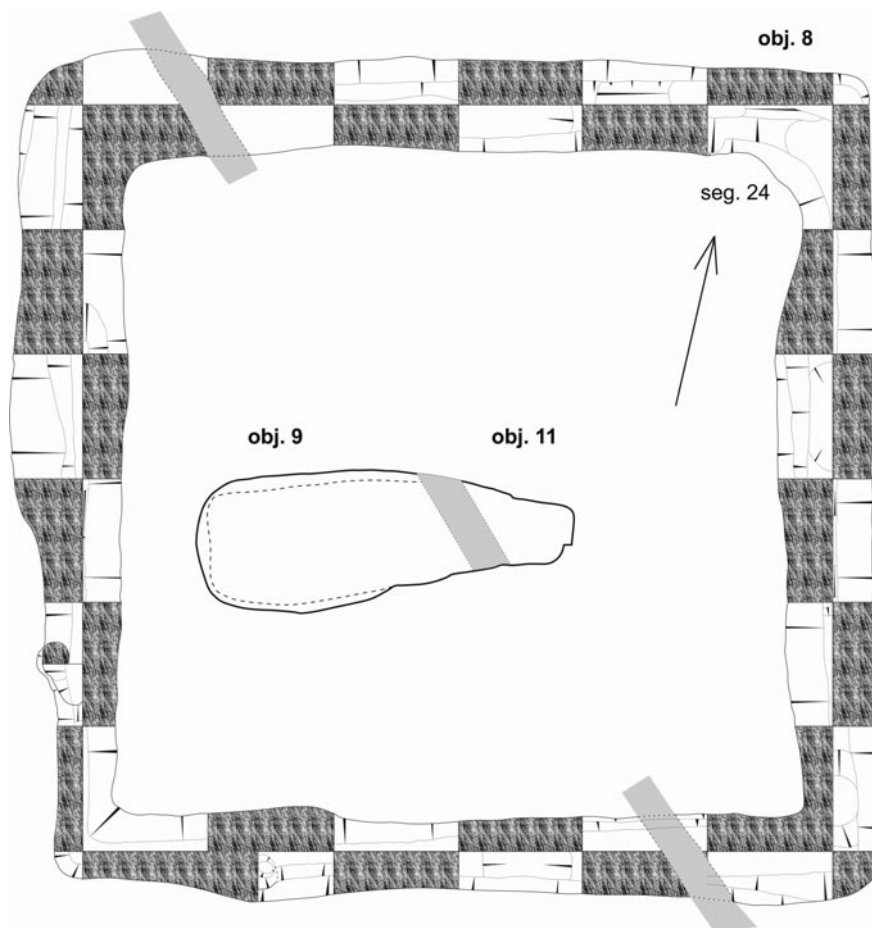
Ve vyšším úseku svahu se na SZ okraji skryté plochy rýsovaly základy zhruba čtvercové stavby vymezené uzavřeným žlabem (obj. 8) a porušené rýhou meliorace od SZ k JV. Nejdříve jsme se zaměřili na vybírání a podrobnou dokumentaci obvodového žlabu (obj. 8). Zhruba uprostřed jeho západní poloviny se na povrchu vyskytovala nevýrazná podélná prohlubeň (obj. 9+11; obr. 4) opět protnutá novodobou rýhou. Zahloubený vnitřní objekt rozdělený meliorací (šíře 30 cm) na dvě části byl označen za objekt 9 (větší Z část) a obj. 11 (V od rýhy). Jejich vybírání se pod tlakem na urychlené ukončení našeho výzkumu v říjnu 2009 projevilo negativně při dalším postupu práce, a zvláště ve fotografické dokumentaci. Až v samém



Obr. 4. Nebovidy. Obj. 8, povrch čtvercového ohrazení uvnitř se zdůrazněným dvojhrobem K2+K3 (obj. 9/11), poškozeno meliorací, pohled od J.



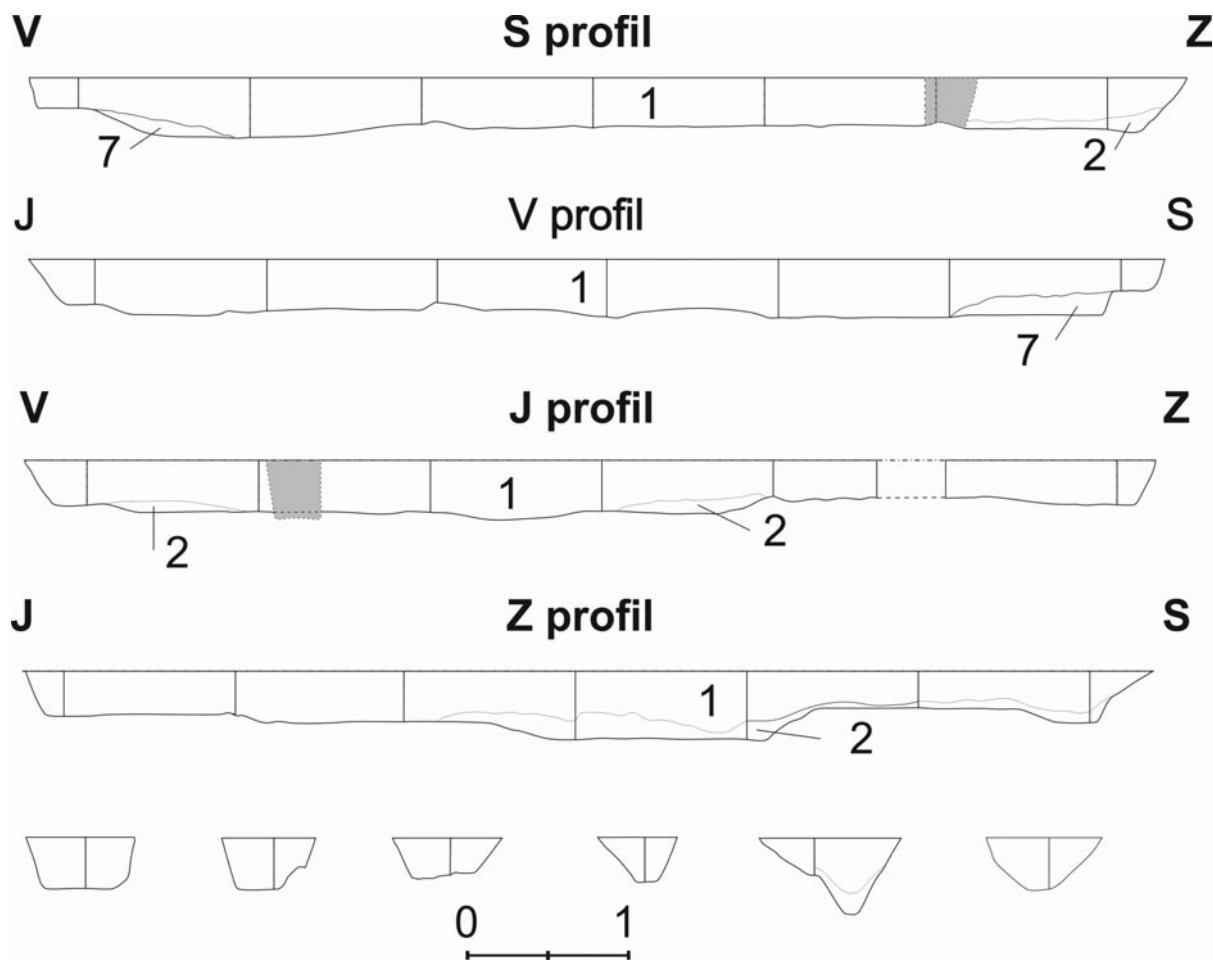
Obr. 5. Nebovidy. Obj. 8, částečně vybrané čtvercové ohrazení uvnitř s dvojhrobem K2+K3 (obj. 9/11), pohled od JV.



Obr. 6. Nebovidy. Obj. 8 (čtvercové ohrazení) s půdorysem vnitřního dvojhrobu (obj. 9/11), plán.

závěru záchranné akce jsme začali odebírat jižní poloviny obou oddělených částí (viz profil V–Z). Při hledání dna objektu pak došlo zprvu v nezřetelném a podmáčeném terénu k jejich částečnému přebrání až po světlejší a pevnější jílovité podloží v objektu 9 a na východě v objektu 11 k poškození jeho východního půdorysu a okraje. Nečekaným zjištěním bylo, že se jedná o dvojhrob. Původní dno hrobové jámy jsme spolehlivě rozlišili až později, po odebrání zásypu rýhy meliorace.

Celkové fotografické snímky pocházejí z počátku vybírání hrobu a zaznamenávají postup výzkumu na povrchu s osmičkovým půdorysem a zúžením u rýhy meliorace. Neodpovídají proto původnímu podlouhlému tvaru hrobové jámy. Ten jsme zachytili a dokumentovali až později (*obr. 19*), těsně před tím, než byl terén velkou mechanizací odtěžen, zarovnan a upraven na parkoviště.



Obr. 7. Nebovidy. Obj. 8 (čtvercové ohrazení) s profily řezů.

Objekt 8

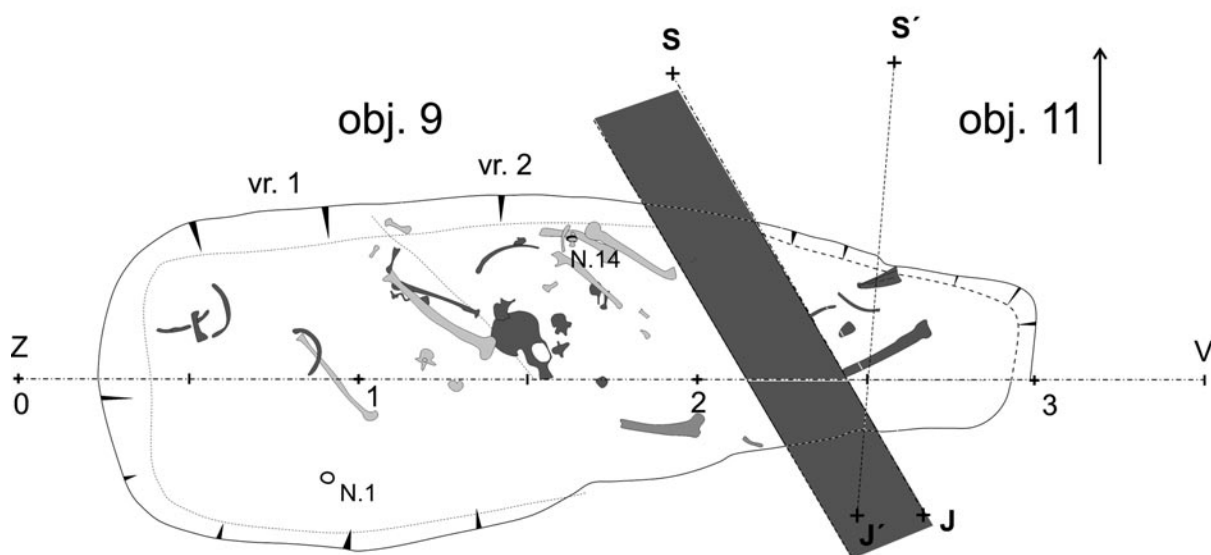
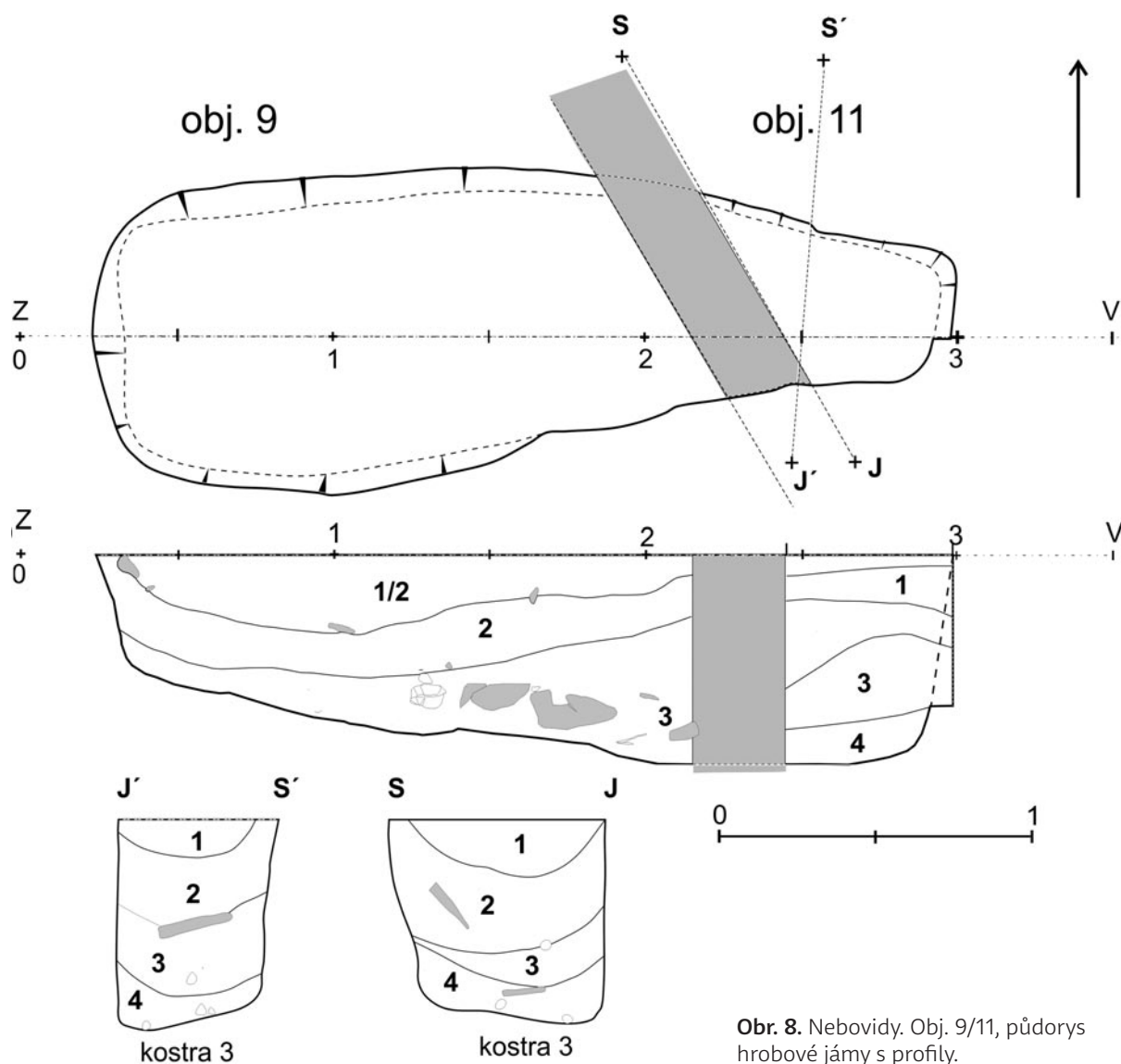
Umístění: SZ část skryté plochy, Z od haly, SZ od obj. 110. *Tvar:* Velký čtvercový žlab, příčné profily: rozevřené stěny s plochým místy zúženým až zahroceným dnem, podélně: dno převážně ploché místy mělce prohnuté, s KJ (obj. 261), obj. 260 (zvířecí nora). *Orientace:* Z–V × S–J. *Rozměry:* Z–V 686 cm, S–J 670 cm, min. šířka 42 cm/max. š. 94 cm, min. hl. 22 cm/max. hl. 44 cm. *Nálezy:* V segmentu 24 (SV nároží) dokumentována v žlabu samostatná šikmá stehenní kost v hl. 9–12 cm (vr. 1) z dospělého jedince, pravděpodobně žena. *Popis výplně a vrstev v objektu 8:* 1. šedohnědá jílovitá hlína, středně ulehlá, místy oblázky do 5 cm; 2. žlutošedý jíl promíchaný s vr. 1 (šedohnědá jílovitá hlína); 3. podloží: hnědookrový zahliněný jíl; 4. podloží: žlutošedý jíl (slín); 5. podloží: okrovo-oranžový hlinitý písek; 6. tmavě šedá jílovitá hlína, středně ulehlá (viz obj. 260 – zvířecí nora); 7. okrovooranžový hlinitý písek promíchaný s vr. 1 (šedohnědá jílovitá hlína)

Interpretace: Uzavřené žlabové čtvercové ohrazení pro kostrový dvojhrob (obj. 9/11).

Poznámka: Výplň žlabu rozdělena na 49 segmentů (vybrány Sg. 1, 3, 5, 7, 9, 11, 13, 15, 16, 19, 20, 23, 24, 27, 29, 30, 33, 34, 37, 38, 41, 42, 45, 46); poškozeno rýhou meliorace probíhající od SZ k JV (š. 30 cm).

Objekt 9/11

Umístění: Uvnitř Z poloviny objektu č. 8; obj. 9 – západní část hrobové jámy (Z od rýhy meliorace), obj. 11 (V od rýhy meliorace). *Tvar:* Oválná jáma nejširší v Z části, téměř svislé až šikmé stěny, mírně šikmé ploché dno. *Orientace:* Z–V. *Rozměry:* Delší osa Z–V 274 cm, max. šířka 102 cm, na profilu J–S šíře 51 cm, hl. 67 cm. *Nálezy:* V horní třetině objektu 9+11 zachyceny rozptýlené lidské kosti (označeny jako kostra K2) a 2 železné prsteny (N.1+14). Kroužek N.1 ležel samostatně v J polovině jámy obj. 9 v hloubce 30 cm (Ø 26 mm, rozpadlý na 3 ks). Druhý kroužek spočíval na prstním článku v S polovině téhož objektu (N.14; Ø 25 mm, celý). Níže leželo na 13 lomových kamenů a 1 světlý valoun. Na profilu Z–V byla na úrovni kamenů zachycena lebka (kostra 3) a poté pod kameny spočívala na dně lidská kostra K3 (dolní části končetin v obj. 11; bez nálezu; poškozeno meliorací a podmáčením terénu). *Popis výplně a vrstev v objektu 9/11:* 1. šedohnědá jílovitá hlína, středně ulehlá; 2. hnědošedá jílovitá hlína, středně ulehlá, 30 % hrudky žlutošedého slínovce; 3. žlutošedý zahliněný jíl, 10 % hrudky slínovce; 4. žlutošedý slabě zahliněný jíl; 5. podloží: hnědookrový zahliněný jíl; 6. podloží: žlutošedý jíl (slín).



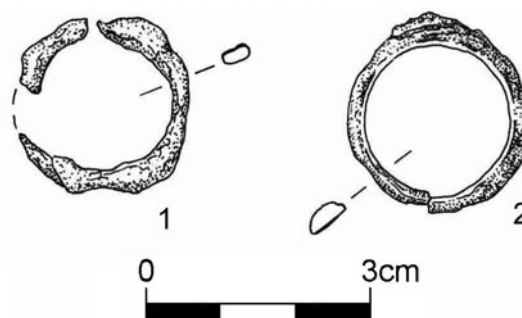
Obra. 9. Nebovidy. Obj. 9/11, půdorys horní výplně hrobu s rozptýlenou kostrou K2 (muž) s prsteny (N.1 a N.14) a lidskými kostmi.



Obr. 10. Nebovidy. Obj. 9 uvnitř čtvercového ohrazení (západně od rýhy meliorace), půdorys a profil S poloviny hrobové jámy s rozptýlenými lidskými kostmi ze skeletu K2, pohled od JV.



Obr. 11. Nebovidy. Obj. 9 (Z od rýhy meliorace), S polovina hrobové jámy s železným prstenem na prstním článku rozmetaného skeletu K2.



Obr. 12. Nebovidy. Obj. 9, železné prsteny. 1 – N.1; 2 – N.14. Kresba I. Vajgllová.



Obr. 13. Nebovidy. Obj. 9 (Z od rýhy meliorace), S polovina hrobové jámy s rozptýlenými lidskými kostmi ze skeletu K2 a lebku kostry K3 (vlevo od bílého valounu), pohled od J.

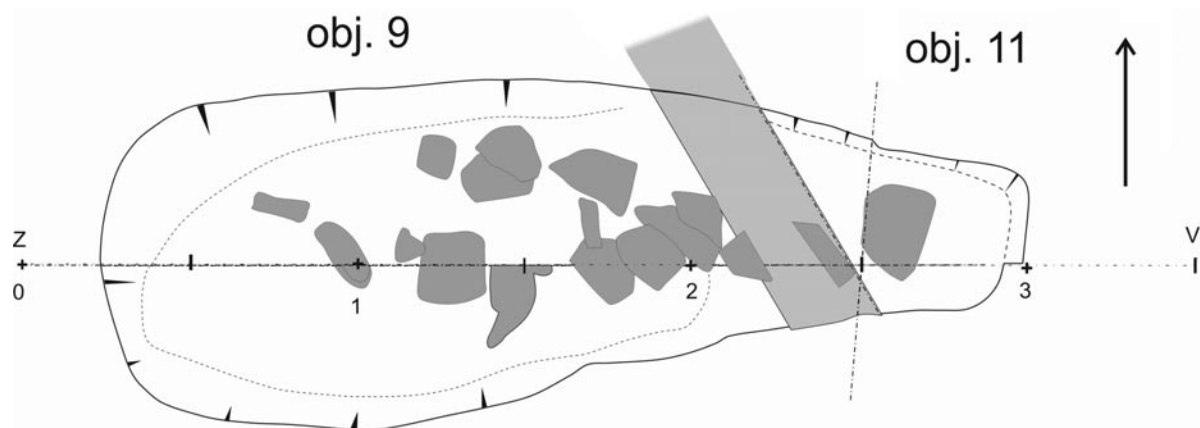


Obr. 14. Nebovidy. Obj. 9 (Z od rýhy meliorace), S polovina hrobové jámy. Lomové kameny pod rozrušeným skeletem K2, pohled od JZ.

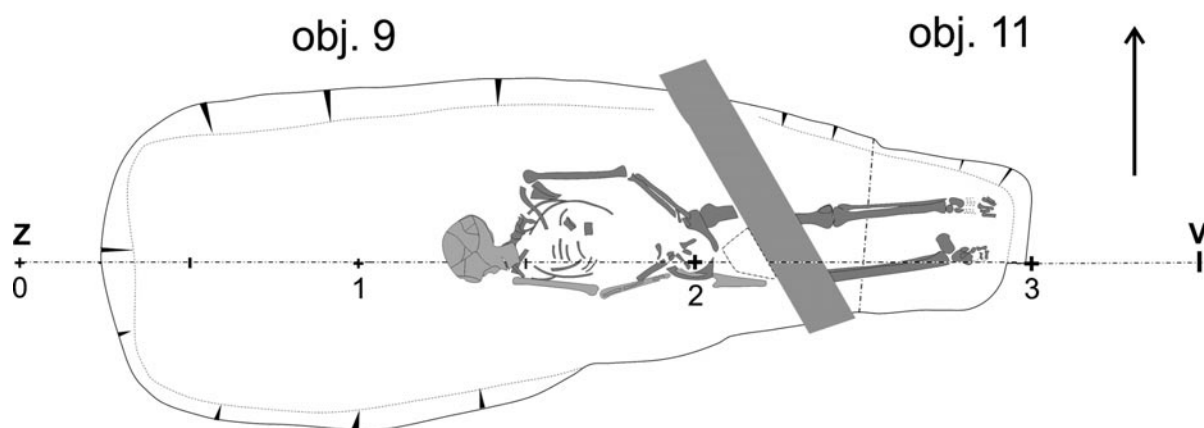
Kostra 2 (K2): Hloubka: 34–57 cm. Vrstva: 1–3. Pohlaví: Muž. Věk: Dospělý jedinec. Stav zachování: Rozptýlené lidské kosti. Orientace: hrobová jáma Z–V.

Kostra 3 (K3): Hloubka: 37–65 cm. Vrstva: 3–4. Pohlaví: Žena. Věk: Dospělý jedinec, 40–50 let. Stav zachování: Převážně v anatomickém uspořádání, žebra a obratle rozpadlé (v podmáčené jílovité hlíně), pravá strana skeletu poškozena při vybírání J poloviny jámy a profilu Z–V. Orientace: Z(lebka)–V.

Celková interpretace: Kostrový dvojhrob uvnitř uzavřeného čtvercového ohrazení (obj. 8 – žlab po palisádě). Svrchní hrob K2 (muž) vyloupen a kosti rozmetány, hlubší hrob K3 (žena) zachován celý (podmáčeno, poškozeno rýhou meliorace a při vybírání).



Obr. 15. Nebovidy. Obj. 9/11. Lomové kameny pod rozrušeným skeletem K2.



Obr. 16. Nebovidy. Obj. 9/11. Dno hrobové jámy s kostrou K3 (žena), poškozeno meliorací.

ROZBOR POHŘEBNÍHO RITU A DATOVÁNÍ

V rámci sídlišť z doby laténské a doby římské v nejsevernější části k. ú. Nebovidy byly zjištěny dvě pohřební komponenty. S nimi může souviset i jedna malá nedatovaná okrouhlá jamka (obj. 234) o rozměrech 28 × 22 cm a hloubce 6 cm, s drobnými spálenými kostmi. Jedná se zřejmě o zbytek pravěkého žárového hrobu. Od čtvercové hrobky s dvojhrobem byl vzdálený 20 m JV směrem.

Samostatný kostrový hrob K1 neobsahoval datovatelné předměty. Shluk mazanice a uhlíků z poškozené kulové jamky KJ 225 a několik drobných střípků s hručkami mazanice v zásypu hrobu přesnější datování zatím neumožňují a mohou pocházet stejně tak z doby laténské, jako doby římské. V obdélné hrobové jámě leželo natažené mužské tělo (orientované V–Z) pravděpodobně v dřevěné schráně. Vedle náznaků otisků na dně to potvrzuje i nepřirozená poloha obou chodidel (*obr. 2 a 3*).

Druhým a společensky významnějším byl pohřeb dvou jedinců (obj. 9/11) postupně uložených do společného hrobu uvnitř většího čtvercového ohrazení, po kterém se zachoval základový žlab (obj. 8; 686 × 670 cm) v SZ rohu zkoumaného areálu. Horní mužský skelet K2 byl nepietně rozptýlen ve vyšší části hrobové jámy. Z tohoto nalezového prostředí pocházejí pouze dva železné prsteny (*obr. 12*). První ležel v jižní polovině hrobové jámy (N.1; *obr. 9*) a druhý v severní části mezi rozmetanými kostmi zemřelého a zůstal navlečený na prstní článek (N.14; *obr. 9 a 11*). Nepravidelné rozmístění lidských kostí pak ukazuje, že hrob byl druhotně otevřen, s pozůstatky těla se manipulovalo, až došlo k jejich rozčlenění. Nejpravděpodobněji se to stalo při zásahu vykradači, až několik let po uložení.

Překvapením bylo, že níže volně položené lomové kameny (*obr. 14 a 15*) překrývaly ženský nepoškozený skelet K3, který vyloupení nepostihlo. Natažené ženské tělo spočívalo mírně šikmo na zádech ve spodní části hrobu (orientované Z–V), nejvýše s lebkou na pravém spánku. Horní část hrudního koše překrýval větší bílý říční valoun z jinak tmavého kamenného závalu (*obr. 13 a 16*).



Obr. 17. Nebovidy. Obj. 9 (Z od rýhy meliorace). Severní polovina hrobové jámy na dně s horní částí kostry K3 na zádech. Vyzvednutá lebka ležela vlevo u profilu, pohled od J.



Obr. 18. Nebovidy. Obj. 9/11 (obj. 11, východně od rýhy meliorace), dno hrobové jámy s dolními končetinami kostry K3 (žena), poškozeno meliorací, pohled od J.



Obr. 19. Nebovidy. Obj. 9 (západně od rýhy meliorace), dno hrobové jámy s částí profilu SJ v rýze meliorace, pohled od Z.



Obr. 20. Nebovidy. Obj. 8, SV roh čtvercového ohrazení (segment 24), lidská stehenní kost na stěně žlabu, pohled od JV.

V obvodovém čtvercovém žlabu (obj. 8) se v SV rohu (segment 24) vyskytla v hloubce 9–12 cm pod povrchem samostatná stehenní kost z dospělého člověka, a to pravděpodobně ženy (*obr. 20*). Podle antropologického posouzení (*Beran-Cimbůrková 2020*) by se mělo jednat o část dalšího, tedy třetího jedince z hrobového souboru. Naše prvotní úvaha, že tato kost nejspíše náleží k mužské kostře K2, poškozené a rozvlečené při vylopujení horního hrobu, se tak zatím nepotvrdila.

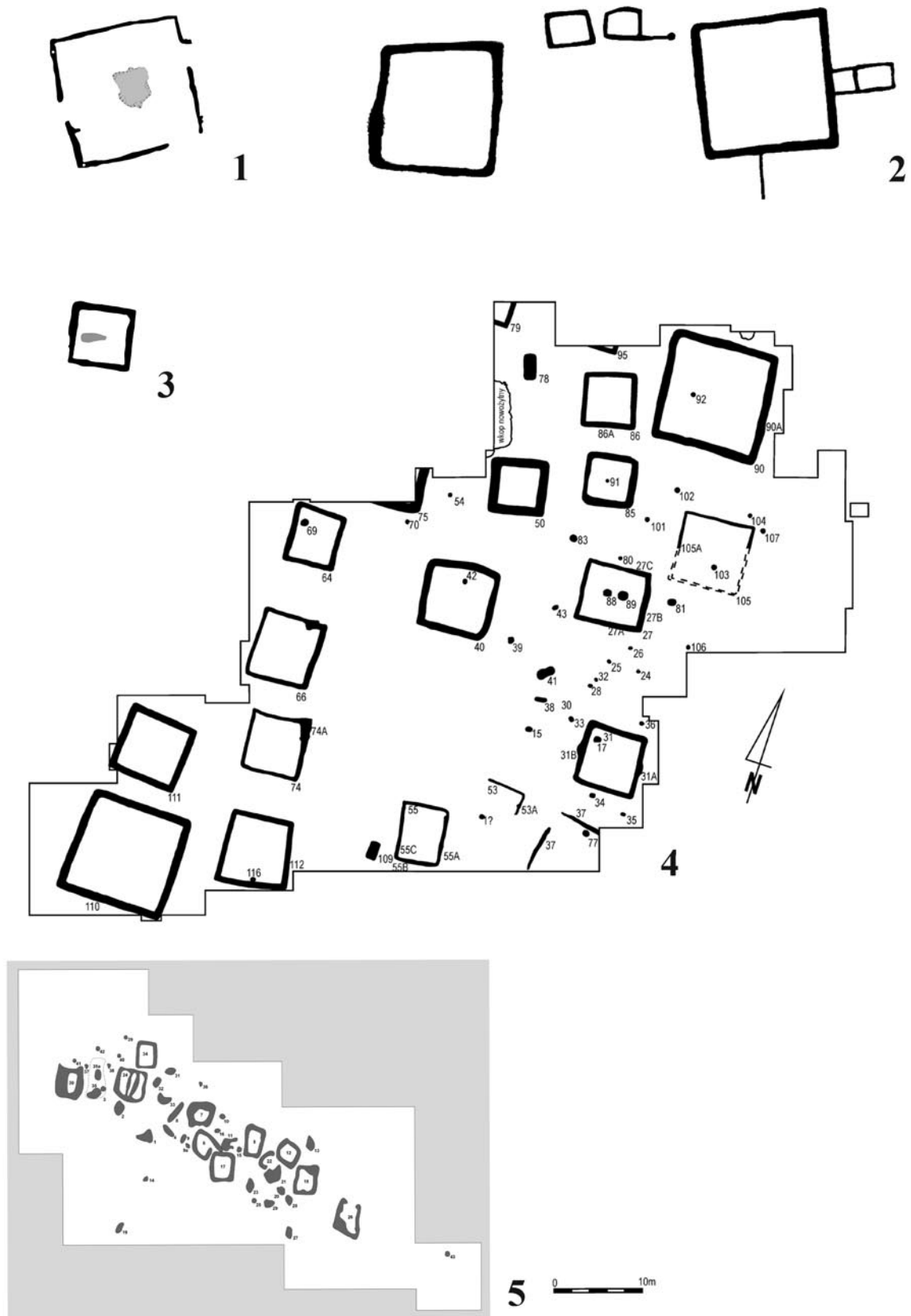
Zkraje našeho pokusu o interpretaci a chronologické určení obou hrobů je třeba předeslat, že dosud nebyl učiněn pokus o jejich datování přírodovědnými metodami. Na tomto místě a v tuto chvíli se tedy musíme pokusit tento problém řešit pouze metodami archeologickými. Nejprve je nutno alespoň formálně zvážit, zda se nemůže jednat o hroby z jiného období, než jsou doba laténská a římská. Natažená těla v obou hrobech, jakož i přítomnost železných kroužků v hrobě K2, naznačují, že nejde o neolit či dobu bronzovou. Orientace hrobů (tj. V–Z, resp. Z–V) nenaznačuje ani, že se jedná o hroby laténské, které bývají orientovány hlavou na sever (např. *Filip 1956, 292*). Musíme však mít na zřeteli také fakt, že tato orientace není běžná ani v době římské, jak uvidíme dále. V období LT C–D v laténské střední Evropě standardní kostrové hroby postrádáme zcela a s nespálenými lidskými ostatky se setkáváme jen v situacích, které jsou neobvyklé a poměrně vzácné (např. *Čížmář 2000*; naposledy *Šumberová – Valentová 2011*; *Vávra – Štátný 2018*).

Kostrové hroby se pak na území Čech objevují až kolem zlomu letopočtu, již ve starší době římské. Jejich orientace je různorodá, byť převažuje poloha hlavou k severu a nohama k jihu (*Droberjar 2006, tab. 3*).

V souvislosti s hroby K2 a K3 z Nebovid je nutno podotknout, že již v této době je známa praktika kameného závalu, jak dokazují bohatě vybavené hroby ze stupně B1 z Prahy-Bubence (*Droberjar 2014*, 398). Obvyklá je však také v pozdějších etapách doby římské (např. *Sankot – Theune 2014*). Je vhodné dodat, že také sekundární narušování hrobů je v době římské dobře známé – již z 2. pol. 2. stol. n. l. pochází známá „královská“ hrobka z Mušova, jež byla vyloupena (*Peška 2002*) –, a zdá se, že tento fenomén se postupem času stupňuje a vrcholí v době stěhování národů (*Beková – Droberjar 2005*, 418–419). Hovoříme-li pak o sídlištní době římské, přítomnost pohřbů v jejich areálu je, byť ojediněle, známá. Zmínit je možné například dvojici dětí (patrně bratrů) spolu s tělem psa sekundárně uložených v polozemnici z Dobroměřic u Loun „Staré pískovny“ (datace do B2–C1; *Beneš 2010*, 70, 82–83, obr. 4) a především pak skupinu kostrových hrobů z „Nové pískovny“ na k. ú. téže obce, jejichž dataci je však vzhledem k téměř úplné absenci datovatelných nálezů možné době římské přisuzovat jen s výhradami, neboť lokalita byla polykulturní (*Beneš 2010*, 70–74, 83–84). I zde orientace hrobových jam, resp. koster, variovala. Přestože je obecně známou skutečností, že většinová populace v mladší a pozdní době římské byla pochována na žárových pohřebištích a mimo ně se nacházejí ojedinělé, zpravidla výrazněji vybavené hroby kostrové, existuje také nikoli nepočtená skupina inhumací vybavených buď poskrovnou, či vůbec. Například na malé kostrové nekropoli v Prosmýkách u Lovosic, odkud je známo minimálně sedm hrobů, byly zastoupeny také hroby zcela chudé (*Blažek 1995*, 142–145, 152, 160; *Půlpán – Reszczyńska 2006*). Ostatně nedaleko bohatě vybavené, byť vykradené, komorové hrobky ze Slepotic na Pardubicku, se nacházel rovněž kostrový hrob bez milodarů (*Beková – Droberjar 2005*, 407–408, 422, obr. 7). Podobný jev lze pozorovat také na početnějších a lépe poznaných kostrových nekropolích z pozdní doby římské až doby stěhování národů ve středním Německu. Kupříkladu na pohřebišti v Görzig (Sasko-Anhaltsko) je z celkem 70 hrobů 15 zcela bez milodarů. Tři z těchto hrobů jsou navíc sekundárně narušené, s rozházenými kostmi (*Schmidt – Bemmann 2008*, 31–44, Taf. 26–36). Na pohřebišti Köthen-Gütersee (rovněž Sasko-Anhaltsko) je bez milodarů pět hrobů z celkových 40 (*op. cit.*, 61–68, Taf. 60–69). Také sledování orientace hrobových jam není bez významu. U kostrových hrobů doby římské převažuje orientace S–J, někdy s drobnými odchylkami, a teprve s nástupem klasických řadových nekropolí doby stěhování národů ve druhé třetině 5. století se prosazuje orientace Z–V. Přesto v pozdní době římské existují výjimky, jako např. hrob z Brna – Horních Heršpic, orientovaný netradičně Z–V (*Tejral 1999*, 208–220). V tomto ohledu se odchylojí rovněž oba hroby z Nebovid.

Druhou, a pro naše úvahy zcela zásadní skutečností je přítomnost zhruba čtvercového ohrazení (obj. 8) kolem dvojhrobu (obj. 9 a 11, resp. hroby K2 a K3). Dle celé řady příčných řezů je možné soudit, že šlo o žlab palisádový (obr. 5–7). Hrobová jáma je pak v rámci ohrazení mírně excentrická. Zcela jistě geograficky nejbližší analogii s nebovidským dvojhrobem představuje komorový hrob I v Plotištích nad Labem u Hradce Králové (*Rybová 1979*, 467–472, Abb. 84, P. 4; *táž 1980*, 179–186). Rozdílů jsou však patrné ve velikosti a tvaru vnějšího kúlového ohrazení – plotištské ohrazení čtvercového tvaru mělo délku strany 14,5 m a bylo prolomeno v jižní, východní a severní straně (obr. 21:1). Pozůstatky palisádového ohrazení v něm tvořily dodatečné sloupové jamky, tvořící jakési kolmé výběžky palisády. O samotné hrobce, jejím významu a dataci již bylo napsáno mnoho. V komoře o rozměrech 410 × 310 cm byl pohřben starší muž a spolu s ním také pět psů (dle určení A. Novotného šlo údajně o „ovčácké psy, patrně ze stejné smečky“) a ostatky mladého chlapce. Antropologické ostatky hlavního pohřbu byly zcela rozptýleny a nebylo možné určit jejich orientaci, komora však byla delší osou orientována Z–V. Již fakt, že pohřbený byl umístěn ve velké dřevěné komoře, ukazuje na vysoké sociální postavení zemřelého.² Otazníky se rojí především stran jejího stáří, neboť datovatelné milodary vzaly za své během vykradení komory, patrně ještě ve starověku. A. Rybová byla toho názoru, že komorový hrob I lze datovat do 1. poloviny 5. stol., a to např. kvůli „mongoloidním znakům“ na lebce mladého chlapce nalezeného ve svrchních vrstvách hrobové jámy (*Rybová 1980*, 184). Nikoli bez významu byl také prostorový vztah komorového hrobu I vůči rozsáhlému oválnému ohrazení tvořenému místy jednoduchým, místy zdvojeným žlabem, jež bylo původně přisuzováno právě době římské (mělo sloužit jako ohrazení části pohřebiště), nyní se však jeho datace klade do období mladšího neolitu (*Burgert – Vokolek – Řídký 2016*). K. Godłowski pro tak pozdní datování

2 Zajímavé srovnání s komorovým hrobem I z Plotišt nad Labem představuje v roce 2005 objevená hrobka z Popradu-Matejovců s dochovanou dřevěnou konstrukcí i výbavou dřevěného nábytku i textilních výrobků. Rozměry její vnější komory činily 3,66 × 2,7 m a hluboká byla 5 m. Datování ¹⁴C z roku 2006 ukázalo datum 380±27 n. l. (např. *Lau – Pieta 2014*).



Obr. 21. Příkopové areály funerálního charakteru zmiňované v textu. Měřítka jednotná. 1. Platiště nad Labem, komorový hrob I (podle Rybová 1979, P. 4); 2. Třebusice, čtverce 1 a 2, mezi nimi menší (podle Motyková-Šneidrová 1977, Abb. 1); 3. Nebovidy; 4. Michatowice (podle Zagórska-Telega – Pikulski 2014, Ryc. 2); 5. Zabienice (podle Rodzińska-Nowak – Zagórska-Telega 2015, Ryc. 1).

hrobky neviděl dostatečně dobré důvody a domníval se, že poslední fáze pohřbívání v Plotištích n. L., zahrnující také komorový hrob I, spadá ještě do stupně C3, tj. do 4. století n. l. (*Godłowski 1992, 27*). Naposledy se k dataci plotišťské hrobky vyjádřil kolektiv autorů v čele s J. Jilkem. Objasnili několik nesrovnalostí v původním textu A. Rybové a shrnuli debatu badatelů, kteří se k hrobce z Plotišt n. L. dosud vyjádřili. Konkrétní výsledek však z jejich závěrů nezešel, a nezbylo tedy než konstatovat, že k nové interpretaci hrobky lze dojít až na základě revize nálezů a uplatnění moderních přírodovědných metod (*Jílek – Horník – Kopřivová 2019, 189–191*).

Zbývá ještě problematika ohrazení hrobů. Komorový hrob z Plotišt nad Labem a jeho ohrazení bylo již rozebráno, je však třeba zmínit, že sama A. Rybová k nim odpovídající analogie ve své době nezjistila, nepočítáme-li kruhové žlaby z doby stěhování národů a raného středověku v převážně německých oblastech (*Rybová 1980, 184–185*). Povšimla si však určité podobnosti s areálem vykopaným v rámci žárového pohřebiště v Třebusicích na Kladensku, kde se nachází skupina různě velkých pravoúhlých žlabovitých ohrazení. Nejlépe dochovaný z nich, tzv. čtverec 1, měl strany dlouhé cca 15,5 m, přičemž ze středu SV strany vybíhala chodbovitá nástavba dlouhá 7 m (*obr. 21:2*). Vnitřek čtverce byl však bez hrobů. Hůře zachovaný čtverec 2 měl strany dlouhé 13,5–15 m, uvnitř se nacházely 2 jámy a 2 kúlové jamky, nikoli však hroby. Ojedinelé hroby se ale nacházely přímo v příkopech obou objektů. Pozoruhodné jsou však dva další pravoúhlé příkopovité objekty, jež se nacházely mezi oběma velkými čtverci, svými rozměry byly ale podstatně menší – první 4 × 3,5 m a druhý 5 × 4 m. Všechny tyto stavby bez pochyb souvisely s pohřebištěm, mimo jiné i charakterem výplní svých žlabů. JV od čtverce 1 se pak nacházel ještě obdélník 3 o rozměrech 5,4 × 4,5 m, vymezený žlabem zahroceného průřezu, se středovou kúlovou jamkou obloženou menšími kameny. Plocha této stavby byla pokryta spálenými kostmi a zlomky keramiky, jež lze spojit s počátkem doby římské (*Motyková-Šneidrová 1977*). Pohřebiště v Třebusicích, alespoň dle dosud zveřejněných údajů, končí někdy během 3. století n. l. a souvislost s koncem doby římské či dokonce počátkem doby stěhování národů je vyloučena. Je však také zřejmé, že tyto stavby z Třebusic samy nepředstavovaly hroby či hrobky, a nezdá se ani, že by se mělo jednat o ustrina. Dle autorky výzkumu K. Motykové souvisely patrně s obřady probíhajícími na pohřebišti, ať již před, během či po pohřbu. Zmiňován je např. kult předků. Opakován je však také domnělý vztah s keltskou tradicí, odvozovanou však z docela jiných území, především západní Evropy (*op. cit., 246–247*). Bližší vztah však bude mít spíše k podobným objektům známým z przeworské kultury, kde jsou známé z mladší předřímské doby železné, jakož i starší doby římské. I zde bývaly spojovány s přežívající „keltskou tradicí“, konkrétně pro jejich podobnost s laténskými Viereckschanzemi, mimo jiné i z důvodů, že se s nimi setkáváme v jižních oblastech rozšíření przeworské kultury (např. *Godłowski 1977, 76–79*). V některých regionech przeworské kultury se setkáváme na jediné lokalitě s poměrně velkým počtem podobných více či méně čtvercových ohrazení, jak dokládá např. pohřebiště Michałowice ve Svatokřížském vojvodství (*obr. 21:4*). Zde bylo odkryto na dvacet takových ohrazení, přičemž samotné žárové hroby byly umístěny dosti nepravidelně mezi nimi i uvnitř. Velikost těchto ohrazení byla různá, od 5 × 5 m až po dvakrát tak velké. Zdá se však, že tyto objekty neplnily roli hrobů samotných, nebyl zde přítomen žádný centrální hrob, ať už žárový či kostrový (*Zagórska-Telega – Pikulski 2014*). Nelze říci, že by se takové centrální hroby uvnitř pravoúhlých ohrazení v oblasti przeworské kultury nevyskytovaly, jsou však nepočtené (shrnují *Pikulski – Zagórska-Telega 2011, 223–224*).³ Hovoříme-li pak o mladší až pozdní době římské, známe z regionu przeworské kultury v povodí Liswarty na pohřebištích ohrazení tzv. zabienskieckého typu, které však dle novější interpretace představují místa kremace, nikoli místa pohřbu (*obr. 21:5; Rodzińska-Nowak – Zagórska-Telega 2015*). Zda a jakým způsobem se podobné praktiky přetvořily v pojetí centrální hrobky obehnané palisádovým žlabem čtvercového tvaru, zůstává otázkou.

Zatímco v Plotištích nad Labem byl pochován jeden společensky vysoce postavený starší muž, kterého na posmrtné pouti doprovázel mladík spolu se smečkou psů, v Nebovidech menší a uzavřená kúlová stavba obklopovala užší hrobku s postupně pohřbenými lidmi. Nejdříve zde uložili starší ženu (K3) a později nad ní muže (K2). Neposlední shodou je násilné otevření obou hrobek a jejich vyloupení. Zajímavý detail nebovidského ohrazení však představuje přítomnost ojedinelé lidské kosti ve žlabu. Není

3 Nověji zmiňuje případ centrálního kostrového pohřbu uvnitř čtvercového ohrazení o rozměrech 7 × 7 m z lokality Gać u Przeworsku v Podkarpatském vojvodství A. Lasota. Hrob byl uložen v dřevěné komoře a na základě bohatého inventáře datován do stupně B2 (*Lasota 2011, 158*).

vyloučeno, že v tomto místě byl přítomen další, nyní již rozptýlený hrob, případně zde docházelo k dalším funerálním úkonům.

Na základě výše uvedených úvah a částečných analogií můžeme dataci nebovidských hrobů předpokládat rámcově v pozdní době římské s možným přesahem do doby stěhování národů, tj. C3–D1. Tedy alespoň do doby, než bude možné oba hroby datovat pomocí radiouhlíkového datování. Předpokládáme, že po opuštění sídelního areálu z doby římské zde došlo ke změně jeho využití na občasně pohřebiště při staré komunikaci na terase nad nedalekou řekou. Podobnou situaci známe například z Berouna-Závodí, kde byla v ploše sídliště z 2.–3. století n. l. vystavěna hrobka s kostrovým pohřbem velmože z 2. poloviny 4. století (*Břicháček – Košnar 1998, 74*).

Z pozdní doby římské až počátku stěhování národů známe z k. ú. Nebovidy nálezy sídlištního charakteru v poloze Nad pilou (*Beneš – Horník – Kašpárek 2011*). Z předběžných výsledků záchranného archeologického výzkumu na trase obchvatu Kolína lze zatím soudit, že sídliště z doby římské, včetně pozdně římské fáze, byla zachycena v jeho východní části, poblíž dolního toku Nebovidského potoka (*Šumberová et al. 2010, 674–675; Šumberová 2012, 29, obr. 77*). Odtud pochází i ojedinělý nález pozdně římské spony s pravoúhlou nožkou (*Beneš – Nývltová Fišáková 2019, 534–535*). Vzdálenost centra Nebovid od severně položených prozkoumaných ploch u bývalé císařské silnice na kolínském obchvatu činí 2200 m. Oba uváděné areály odlišné svým umístěním v krajinném prostředí spolu však nemusí ani časově souviset.

LITERATURA

- Beková, M. – Droberjar, E. 2005:* Bohatý ženský hrob z mladší doby římské ve Slepoticích (Pardubický kraj). *Archeologie ve středních Čechách* 9, 401–439.
- Beneš, Z. 2010:* Dobroměřice u Loun a Březno u Chomutova – dvě sídliště doby římské v severozápadních Čechách. In: Beljak, J. – Březinová, G. – Varsík, V. (eds.), *Archeológia barbarov 2009. Hospodárstvo Germánov. Sídliskové a ekonomické štruktúry od neskorej doby laténskej po včasný stredovek*. Nitra, 67–112.
- Beneš, Z. 2017:* Obsah jedné starožitnické sbírky, picí rohy a archeologický potenciál zaniklé polohy Sandberk u Kolína. In: Droberjar, E. – Komoróczy, B. (eds.), *Římské a germánské spony ve střední Evropě (Archeologie barbarů 2012)*. Spisy Archeologického ústavu AV ČR Brno 53. Brno, 473–495.
- Beneš, Z. – Horník, P. – Kašpárek, F. 2011:* Rozrušený soubor z pohřebiště a sídliště z Nebovid, okr. Kolín. In: Droberjar, E. (ed.), *Archeologie barbarů 2010: Hroby a pohřebiště Germánů mezi Labem a Dunajem*. Olomouc, 103–116.
- Beneš, Z. – Nývltová Fišáková, M. 2019:* Nové nálezy z pozdní doby římské a časné doby stěhování národů na východním okraji středních Čech. *Archeologie ve středních Čechách* 23, 521–541.
- Beran-Cimbůrková, P. 2020:* Antropologický rozbor kosterních pozůstatků z hrobů z doby římské v Nebovidech, okr. Kolín. *Archeologie ve středních Čechách* 24, 235–241.
- Blažek, J. 1995:* Die jung- und spätkaiserzeitlichen Skelettgräber in Nordwestböhmen. *Arbeits- und Forschungsberichte zur sächsischen Bodendenkmalpflege* 37, 139–161.
- Břicháček, P. – Košnar, L. 1998:* Sídliště doby římské v Berouně-Závodí. *Praehistorica* 23, 61–93.
- Burgert, P. – Vokolek, V. – Řídký, J. 2016:* Prostorová analýza a datace dvou ohrazení v sídelním areálu z mladšího neolitu v Plotištích nad Labem, okr. Hradec Králové. *Archeologie ve středních Čechách* 20, 925–933.
- Čížmář, M. 2000:* Nálezy lidských kostí na moravských sídlištích doby laténské. In: *In memoriam Jan Rulf. Památky archeologické – Supplementum* 13. Praha, 81–91.
- Droberjar, E. 2006:* Hornolabští Svěbové-Markomani. K problematice dalšího vývoje großromstedtské kultury ve stupni Eggers B1 („Zeitgruppe 3“) v Čechách (dobřichovská skupina). *Archeologie ve středních Čechách* 10, 599–712.
- Droberjar, E. 2014:* Bohatý labsko-germánský kostrový hrob lübsowského typu z Prahy-Bubenče (hrob III). Nové poznatky k interpretaci nálezu z roku 1948. *Archaeologica Pragensia* 22, 397–443.
- Dvořák, F. 1936:* Pravěk Kolínska. Soupis archaeologických památek Kolínska a Kouřimska. Kolín.
- Filip, J. 1956:* Keltové ve střední Evropě. Praha.
- Godłowski, K. 1977:* Das Gräberfeld in Kryspinów bei Kraków und seine Bedeutung für den Übergang zwischen der Latène- und der römischen Kaiserzeit in Klempolen. In: *Symposium Ausklang der Latène-Zivilisation und Anfänge der germanischen Besiedlung im mittleren Donauebiet*. Bratislava, 59–80.
- Godłowski, K. 1992:* Die Chronologie der jüngeren und späten Kaiserzeit in den Gebieten südlich der Sudeten und Karpaten. In: *Godłowski, K. – Madyda-Legutko, R. (Hrsg.), Probleme der relativen und absoluten Chronologie ab Latènezeit bis zum Frühmittelalter*. Kraków, 23–54.

- Jílek, J. – Horník, P. – Koprřivová, J. 2019: Ein Körpergrab der späten römischen Kaiserzeit in Lovčice (okr. Hradec Králové/CZ). *Jahrbuch der Römisch-Germanischen Zentralmuseums Mainz* 61/2014, 179–198.
- Lasota, A. 2011: Cmentarzysko z okresu rzymskiego w Gaci koło Przeworska w świetle nowych badań. In: Droberjar, E. (ed.), *Archeologie barbarů 2010: Hroby a pohřebišťe Germánů mezi Labem a Dunajem*. Olomouc, 155–161.
- Lau, N. – Pieta, K. 2014: Das Grab von Poprad-Matejovce in der Slowakei – Konstruktion, Ausstattung und Wiederöffnung eines frühvölkerwanderungszeitlichen Kammergrabes. In: Abegg-Wigg, A. – Lau, N. (Hrsg.), *Kammergräber im Barbaricum. Zu Einflüssen und Übergangsphänomenen von der vorrömischen Eisenzeit bis in die Völkerwanderungszeit*. Schriften des Archäologischen Landesmuseums. Ergänzungsreihe 9. Neumünster – Hamburg, 343–364.
- Motyková-Šneidrová, K. 1977: Das Fortleben latènezeitlicher Traditionen im Verlauf der älteren römischen Kaiserzeit in Böhmen. In: *Symposium Ausklang der Latène-Zivilisation und Anfänge der germanischen Besiedlung im mittleren Donaugebiet*. Bratislava, 239–248.
- Pejša, J. – Rus, I. – Vonička, P. 2012: Pískovny. Průvodce po přírodních lokalitách Kolínska. Kolín.
- Peška, J. 2002: Das Grab. In: Peška, J. – Tejral, J. (Hrsg.), *Das germanische Königsgrab von Mušov in Mähren. Teil I. Römisch-Germanisches Zentralmuseum Monographien* 55. Mainz, 3–71.
- Pikulski, J. – Zagórska-Telega, J. 2011: Obiekty rowkowe na cmentarzysku kultury przeworskiej w Michałowicach, stan. 1, gm. Czarnocin, woj. Świętokrzyskie. In: Droberjar, E. (ed.), *Archeologie barbarů 2010: Hroby a pohřebišťe Germánů mezi Labem a Dunajem*. Olomouc, 207–226.
- Půlpán, M. – Reszczyńska, A. 2006: Kostrový hrob datovaný metodou ¹⁴C do mladší doby římské z lokality Lovosice – Prosmky, okr. Litoměřice. In: Hlavová, J. – Sýkora, M. (eds.), *Archeologické výzkumy v severozápadních Čechách v letech 1998–2002*. Most, 77–88.
- Rodzińska-Nowak, J. – Zagórska-Telega, J. 2015: Obiekty rowkowe typu żabienieckiego. Próba interpretacji funkcji. In: Tyszler, L. – Droberjar, E. (red.), *Archeologia barbarzyńców 2014. Barbari superiores et inferiores*. Łódź – Wieluń, 235–244.
- Rybová, A. 1979: Platiště nad Labem. Eine Nekropole aus dem 2.–5. Jahrhundert u. Z. Teil I. Památky archeologické 70, 353–489.
- Rybová, A. 1980: Platiště nad Labem. Eine Nekropole aus dem 2.–5. Jahrhundert u. Z. Teil II. Památky archeologické 71, 93–224.
- Sankot, P. – Theune, C. 2014: Das germanische Grab 2536 in Hostivice, okr. Praha-západ, Tschechien. *Germania* 90/2012, 145–184.
- Schmidt, B. – Bemann, J. 2008: Körperbestattungen der jüngeren römischen Kaiserzeit und der Völkerwanderungszeit Mitteldeutschlands. Katalog. Veröffentlichungen des Landesamtes für Denkmalpflege und Archäologie Sachsen-Anhalt – Landesmuseum für Vorgeschichte 61. Halle (Saale).
- Šumberová, R. 2012: Cesta napříč časem a krajinou. Katalog k výstavě nálezů ze záchranného archeologického výzkumu na trase obchvatu Kolína 2008–2010. Praha.
- Šumberová, R. – Malyková, D. – Vepřeková, J. – Pecinová, M. 2010: Sídlní aglomerace v prostoru dnešního Kolína. Záchranný výzkum v trase obchvatu města. *Archeologické rozhledy* 62, 661–679.
- Šumberová, R. – Valentová, J. 2011: Dům mrtvých, nebo dům živých? Laténský objekt s lidskými kostrami z Nových Dvorů, okr. Kutná Hora. *Archeologické rozhledy* 63, 220–250.
- Tejral, J. 1999: Archäologisch-kulturelle Entwicklung im norddanubischen Raum am Ende der Spätkaizerzeit und am Anfang der Völkerwanderungszeit. In: Tejral, J. – Pilet, Ch. – Kazanski, M. (dir.), *L'Occident romain et l'Europe centrale au début de l'époque des Grandes Migrations*. Brno, 205–271.
- Vávra, M. – Štátný, D. 2018: K poznání pravěku Kolína-Štáralky a Nebovid. Čtyři archeologické výzkumy z let 2008–2011. *Archeologie ve středních Čechách* 22, 71–94.
- Vávra, M. – Štátný, D. – Beran-Cimbůrková, P. 2015a: Zpráva o záchranném archeologickém výzkumu v k. ú. Nebovidy, okr. Kolín, Štáralka: Auto Design Vaňkát, s. r. o., v r. 2009. ÚAPPSC, č. j. 1816/2015.
- Vávra, M. – Štátný, D. – Beran-Cimbůrková, P. 2015b: Zpráva o záchranném archeologickém výzkumu v k. ú. Nebovidy, okr. Kolín, Štáralka: hala Inzertbus v r. 2010. ÚAPPSC, č. j. 3541/2015.
- Zagórska-Telega, J. – Pikulski, J. 2014: Uwagi na temat rozplanowania przestrzennego cmentarzyska w Michałowicach. Możliwości interpretacji funkcji obiektów rowkowych. In: Kurasiński, T. – Skóra, K. (red.), *Grób w przestrzeni, przestrzeń w grobie. Przestrzenne uwarunkowania w dawnej obrzędowości pogrzebowej*. Łódź, 69–79.

Inhumation graves discovered at the La Tène and Roman period settlement of Nebovidy near Kolín

In 2009 and 2010, two rescue excavations took place on the eastern edge of the town of Kolín, however, already in the cadastral area of Nebovidy. In the area of settlements dating from the La Tène and Roman periods, two grave pits (features 5 and 9/11) with a total of three burials (K1, K2 and K3) were discovered. It is not likely they were spatially linked, but there is something they have in common – the absence of datable finds. A burial of an adult man, K1, in feature 5 was oriented rather unusually with the head towards the east. The position of the man's feet indicates that he was originally placed in a wooden case (coffin). Burials K2 and K3 were gradually deposited above each other in a single grave pit (features 9 and 11) in a way that an elderly woman (burial K3) was buried as first. She had no archaeologically detectable grave goods and was covered with larger stones. Above her, there were buried the scattered remains of an adult man. Both graves were oriented with the head towards the west. The grave pit was slightly eccentrically placed inside a square enclosure with dimensions of 6,86 × 6,7 m, whose ditch probably contained a palisade. The only funerary offering was an iron finger ring still slipped on the finger segment of burial K2 and another, very similar iron ring found among the bones. Judging from the scattered bones, burial K2 was probably looted. The interpretation and dating of both graves is only possible through comparison with rare and more or less distant analogies from the Czech Republic and neighbouring countries. Their dating to the late Roman or the early Migration period (stages C3–D1), i.e. to the 4th century to the first third of the 5th century, seems to be most likely. A close analogy is especially the well-known chamber tomb, no. 1, from Plotiště nad Labem near Hradec Králové, which, due to its looting, is also only roughly dated. The most reliable support would be radiocarbon dating, which has so far not been carried out.

English by *Jan Machula*

Fig. 1. Nebovidy. Section of a general plan showing inhumation graves – feature 5 (skeleton K1) and feature 8/9/11 (skeletons K2, K3).

Fig. 2.–3. Feature 5, inhumation grave K1.

Fig. 4.–7. Feature 8, square enclosure with a double grave – feature 9/11.

Fig. 8. Feature 9/11, ground plan of the grave pit with profiles.

Fig. 9.–10. Feature 9, disturbed grave K2.

Fig. 11. Feature 9, iron finger ring on a finger segment of dispersed skeleton K2.

Fig. 12. Feature 9, iron finger rings.

Fig. 13. Feature 9, northern half of the grave pit with dispersed human bones from skeleton K2 and the skull from skeleton K3.

Fig. 14.–15. Feature 9. Natural stones under disturbed skeleton K2

Fig. 16.–18. Feature 9/11, bottom of the grave pit with skeleton K3.

Fig. 19. Feature 9 with part of the profile.

Fig. 20. Feature 8, human thigh bone in the wall of the square enclosure.

Fig. 21. Ditched areas of funerary nature mentioned in the text. Uniform scales.

Zdeněk Beneš, Ústav archeologické památkové péče středních Čech, Nad Olšínami 3/448, 100 00 Praha 10
zdenek.benes@uappsc.cz

Miloš Vávra, Ústav archeologické památkové péče středních Čech, Nad Olšínami 3/448, 100 00 Praha 10
milos.vavra@uappsc.cz

