

## Stradonice u Loun 1870: první středopaleolitický nálezy v Čechách?

Karel Sklenář

Když moravský paleolitik a náš první historik archeologie Josef Skutil psal historický úvod ke svému přehledu paleolitu v Čechách, uvedl zde, že „cestovatel Emil Holub objevil, aniž by si byl arcit' vědom dosahu svého vlastního nálezu, r. 1870–1871 první stopy pobytu paleolitického člověka, a to ve Stradonicích na Lounsku, kde potom nově zjistil paleolit i J. Petrbok“.<sup>1</sup> Tento údaj vzbuzoval od počátku pochybnosti, protože nebyl doložen žádným odkazem na pramen či literaturu nebo na věcný nálezy, dokonce ani nebyla specifikována jeho podoba resp. klasifikace. Skutil sám, ačkoli o drobných paleolitických nálezech a zajímavostech z dějin oboru psával i opakovaně, tento údaj neuváděl nikdy předtím (zejména by jej bylo možno očekávat v práci *Skutil 1930*) a ani potom se k němu nikdy nevrátil; není vyloučeno, že stradonický nálezy mohl být uveden v rozsáhlém Skutilově rukopise, z něhož měla být práce z roku 1952 jen výtahem, ten se ale nikdy neobjevil a je dlouhodobě nezvěstný.

Nelze přehlédnout, že o podobném nálezu se nezmiňuje žádná starší soupisná literatura, ať už je to Šnajdr (1891, 15),<sup>2</sup> Kušta (1891), Píč (1899, 57–63), jenž podrobněji popsal historii tehdy ještě nečetných nálezů připisovaných starší době kamenné, či Stocký (1926, 16–30, 159–162) nebo Petrbok (1923, 183 a n.), jehož soupis rovněž velmi podrobný neuvádí Stradonice ani v „nálezech nedoložených“. Tím spíše pak mlčí pozdější literatura.

Kupodivu se však odkaz na jakýsi Holubův nálezy z let 1870–71 objevil náhle později: po Skutilovi se o něm zmiňuje Jan Fridrich v historických úvodech svých prací o středním paleolitu Čech (Fridrich 1982, 11; týž 2005, 28) navíc jako o středopaleolitickém, ačkoli dosud za takový označován nebyl – bohužel opět bez jakýchkoli detailů či udání pramene, jímž určitě nebyl Holubův rukopis. Je zajímavé, že v práci z roku 1982 Fridrich uvádí, že první středopaleolitické nálezy v Čechách se objevily v meziválečném období, ve vyčerpávajícím deskriptivním soupisu pak žádný nálezy ze Stradonic neuvádí.<sup>3</sup>



Obr. 1. Emil Holub jako student lékařství, asi 1870–72 (podle: Šámal 2013).

1 Skutil 1952, 9. V následujícím chronologickém soupisu nálezů klade Petrbokovy nálezy do let 1942–48. Jde zřejmě o několik drobných kusů mladopaleolitické pazourkové čepelové industrie, získané za bližší neznámých okolností (Národní muzeum, Praha, odd. pravěku, inv. č. 72327–330). Existuje odkaz na novinový článek Petrbokův: Stradonice novým nalezištěm českého paleolitu (Právo lidu, ranní vydání 6. 3. 1935), který je ale mylný a uvedený článek se zatím nepodařilo najít. Rovněž bez jakýchkoli údajů je několik drobných pazourkových artefaktů (mladší paleolit až neolit včetně?) doložených před válkou v tamní školní sbírce (Archiv Archeologického ústav AVČR Praha, čj. 3596/74).

2 K tomu viz pozn. 12.

3 Není vyloučeno, že tu působila informace o výzkumu Z. Smrže na stradonickém halštatském hradišti v letech 1977–78 (Smrž 1978; týž 1982), kde měla být ve splachových vrstvách zachycena i středopaleolitická industrie, bohužel nikde nepopsaná a nepublikovaná (ani Smrž 1981 o ní nemluví, výzkum byl zaměřen na opevnění hradiště), takže chybí i ve Fridrichově práci; zmiňuje ji jen Čtverák et al. 2003, 298–299). Z hradiště ovšem Holub celkem žádné nálezy neměl.

Sám jsem prohlížel Holubovy rukopisy v archivu Náprstkova muzea v Praze počátkem 80. let a pak vícekrát napsal (*Sklenář 2004*, 222; *týž 2008*, 21), že tento údaj není založen na žádném dokladu a jeho původ je nejasný, protože se nevyskytuje ani v Holubových zápiscích, zmínku o něm nezachycujeme ani jinde a ani v materiálu darovaném vídeňskému Přírodovědnému muzeu (Naturhistorisches Museum) v roce 1882 předpokládaný artefakt není.<sup>4</sup> V poslední době jsem však měl příležitost znovu a podrobně jeden z nich probrat a považuji za vhodné upozornit na artefakt z tohoto hlediska nesporně zajímavý.

Úvodem připomeňme, že budoucí lékař, přírodovědec a cestovatel Emil (ian) Holub (1847–1902) se sice narodil ve východočeských Holicích, ale za svůj kraj považoval dolní Poohří, kam se v raném věku (1857) s rodinou přestěhoval, když jeho otec získal místo panského lékaře v Pátku nad Ohří. Od roku 1866, kdy maturoval na gymnasiu v Žatci, studoval Emil na lékařské fakultě pražské Karlo-Ferdinandovy univerzity, ale jevil velký zájem o přírodu zejména v okolí svého bydliště, budoval sbírku a náhodný nález



**Obr. 2.** Dům v Nerudově (dříve Ostruhové) ulici 239/35 na Malé Straně v Praze, kde Holub bydlil během studií (foto autor 2019).

kostěného lžičkovitého artefaktu v sousedních Stradonicích, zprostředkovaný mu otcem v listopadu 1869, vzbudil v něm náhlý a nadšený zájem o archeologii.<sup>5</sup> Posílil jej styk navázaný nejprve s Františkem Benešem, zkušeným archeologem a „pravou rukou“ prof. Jana Erazima Vocela v Archeologickém sboru Národního muzea, jinak téměř otcovským přítelem všech mladých adeptů archeologie.<sup>6</sup> později s jinými jeho členy – Josefem Smolíkem a zejména P. Františkem Bohuslavem Peterou Rohoznickým, s nímž navštívil i jeho bohatá naleziště v Libni za Prahou.<sup>7</sup> Středem pozornosti páteckého studenta se staly Stradonice u Loun, kam docházel ke sběrům a občas zřejmě i výkopům a další nálezy zde získával od místních obyvatel.

Pod Benešovým vlivem se Holub nakrátko stal členem Archeologického sboru, kde byl považován za nadějněho adepta oboru. Ve zprávách o schůzích sboru se s ním pravidelně setkáváme, počínaje 2. 12. 1870, kdy „přednesl velezajímavou zprávu o starožitnostech nalezených u Stradonic jakožto i o způsobu jejich uložení a slíbil na místech těch i dále bádati a výsledky badání svého jak ve schůzích archaeologických předložit, tak i později, až práci tu dokončí, obšírnější zprávu v Památkách uveřejniti.“ (Památky archeologické 9, 1871–74, 153.)

Podával zprávy o nálezech u Stradonic a Pátku a několik jich věnoval muzeu. 19. ledna 1872 „pan kandidát lékařství Holub podal velmi zajímavou zprávu o výsledcích svého starožitnického skoumání v okolí Loun, Libochovic, Stradonic atd., kde vcelku pět rozsáhlých pohřebišť se zajímavým obsahem odkryl; přednáška jeho byla předloženými zdařilými ilustracemi výborně znázorněna.“ Archeolog Fr. Petera Rohoznický si tehdy zapsal, že mladý Holub, „výtečný

4 V soupisu nálezů z tohoto regionu v NHM (*Michálek 1999*, 54) se z Holubova daru sbírky 13. 4. 1882 uvádějí pod lokalitou „Louny, neznámá poloha“ předměty inv. č. 6160–69 z okolí Loun: 6160 kamenný klín prý neolitický, dále broušený klín, brousek, oblázek, přesleny, nádoby a korál s očky – ten jediný se ze všech dochoval, o ostatních nic víc nevíme; pod označením „Stradonice, neznámá poloha“ (t. 65–66) nic relevantního není. Za doplňující (bohužel negativní) informace v této věci děkuji kol. PhDr. Janu Michálkovi. – Jinak k Holubovým sbírkám *Želízko 1931*.

5 O Holubovi-archeologovi podrobněji *Sklenář 1984*; *týž 2004*; srov. *týž 2005*, 225–226 k činnosti v Africe *Skutil 1947–48*; *Sklenář 1989*, 430–455. Obecně o něm např. *Bartůšková 1993*; *Šámal 2013*.

6 O Benešovi *Sklenář 2005*, 67–68, v rámci Archeologického sboru *týž 2014*, hl. 53–54; dále *Horáček 2015*.

7 Srov. *Sklenář 2018*, 39, 62.

muž, horlivý národovec a archeolog“, „v bytu svém na Malé Straně v Praze v Ostruhové ulici tak znamenité sbírky se dodělal, že raduje se z obdivování všech vlastimilů a znalců věci nemalému. Jest teprv asi 24 let stár, a vše co tu, /.../ na svých bedrách domů nanosil“, takže sbírky zabírají plně dva pokoje.<sup>8</sup>

To už se ale Holubova archeologická kariéra v Čechách chýlila k rychlému konci. Měsíc nato byl promován a již v květnu odjel do jižní Afriky, natrvalo vzdálen od české archeologie, i když zpočátku s ní ještě udržoval styk. V roce 1873 v Transvaalu zkoumal „křovácké“ petroglyfy na skalách a balvanech (r. 1878 a pak 1884 opatřil odtud dodnes největší mimo Afriku chované soubory tohoto pozoruhodného umění pro muzea ve Vídni a Berlíně i pro Náprstkovo muzeum v Praze, pokusil se je také vyhodnotit a datovat). Třetí jeho výpravu k Viktoriiným vodopádům roku 1875 v podstatě ukončilo ztroskotání na řece Zambezi. Po návratu do Evropy (1879) pořádal výstavy (i v Praze), o petroglyfech a pozůstatcích starých staveb a sídlišť v africkém vnitrozemí se zmiňoval v cestopisech<sup>9</sup> a přednášel i v Archeologickém sboru, jemuž slíbil spolupráci a při další výpravě (1883–86) prý v porčí Zambezi sbíral chalcedonové „eolity“; známý nešťastný konec této poslední expedice však jeho snahy ukončil a po návratu do Prahy (1887) se už Holub archeologii nevěnoval.

Praha přišla nejen o nadějněho archeologa, ale i o jeho sbírku. Ještě před odjezdem (16. 4. 1872) sepsal Emil Holub závěť, podle níž v případě jeho smrti v Africe měl otec sbírku odevzdat Archeologickému sboru pro muzeum;<sup>10</sup> po návratu se však už pohyboval v jiném prostředí a před druhým odjezdem do Afriky, zřejmě v potřebě podpory ze strany vídeňských úředníků i jiných míst věnoval sbírku (13. 4. 1882) antropologicko-etnologickému oddělení nedávno vzniklého C. k. Dvorního přírodovědeckého muzea ve Vídni.

V části Holubovy písemné pozůstalosti, uložené v archivu Náprstkova muzea v Praze, je dochován vázaný rukopis bez názvu, pouze na hřbetě vazby je ve třech řádcích pod sebou označení Tagebuch – 1870 – Reisen.<sup>11</sup> Označení „zápisník“, používané i v literatuře o Holubovi (Šámal aj.), je ale matoucí, protože nesouhlasí s obsahem. Holub si možná tuto knihu s čistými listy opatřil s původním záměrem vést deník a zápisky z cest po Čechách, potom ji ale použil k čistopisu systematické vlastivědné monografie o okolí Pátku nad Ohří, která rozhodně zápisníkem ani deníkem není.

Podle předmluvy začal psát 8. února 1870, ale toto datum se nejspíše týká čistopisu, protože úvodní části (popis krajiny, geologie, přírody, historie, pověsti) působí dojmem, že byly připraveny nanečisto už dříve. Naopak archeologické nálezy (resp. archeologická část Holubových sbírek) jako nejrozsáhlejší část rukopisu jsou sice také popsány se snahou o systém, ale přesto působí dojmem méně důkladné přípravy



Obr. 3. Výřez z textu rukopisu Tagebuch – Reisen, str. 127.

8 Petera Rohoznický 1865–72, 101; týž 1871–72, 88.

9 Holub 1880–81 a zejména týž 1889–90. Srov. Želízko 1925.

10 Účetní doklady Archeologického sboru 1872 (Archiv NM, fond Archeol. sbor, kart. 4, č. 401).

11 Osobní fondy, fond Emil Holub, kart. 2, inv. č. 17. Tento svazek zpracovala ve své disertaci „Zápisník Tagebuch – Reisen Dr. Emila Holuba jako Holubova badatelská prvotina“ Hana Drozdová Vrchotická (FF UK, Praha) a chystá jeho edici.

a větší rychlosti. Vezmeme-li v úvahu, že Holubův aktivní archeologický zájem se probudil v souvislosti se zmíněným nálezem ze Stradonic o Vánocích 1869, že snad ještě o vánočních prázdninách následovalo shánění literatury a seznámení s F. Benešem, jenž v něm posílil reálný zájem o archeologii a poradil mu, aby si založil archeologický zápisník, musíme vyvodit závěr, že Holubova skutečná sběratelská činnost mohla začít nejdříve s rokem 1870. Holub sám se pak zmiňuje o své archeologické kampani o Velikonocích 1870, se značnou intenzitou zaměřené do prostoru Stradonic a Levous, odkud měl ve sbírce většinu nálezů. Teprve poté mohla jako výsledek vzniknout archeologická část rukopisu, psaná najednou (obsah není doplňován postupně, ale je podán systematicky po skupinách podle druhů materiálu). Nečistopisné koncepty mohly pak být autorem skartovány.

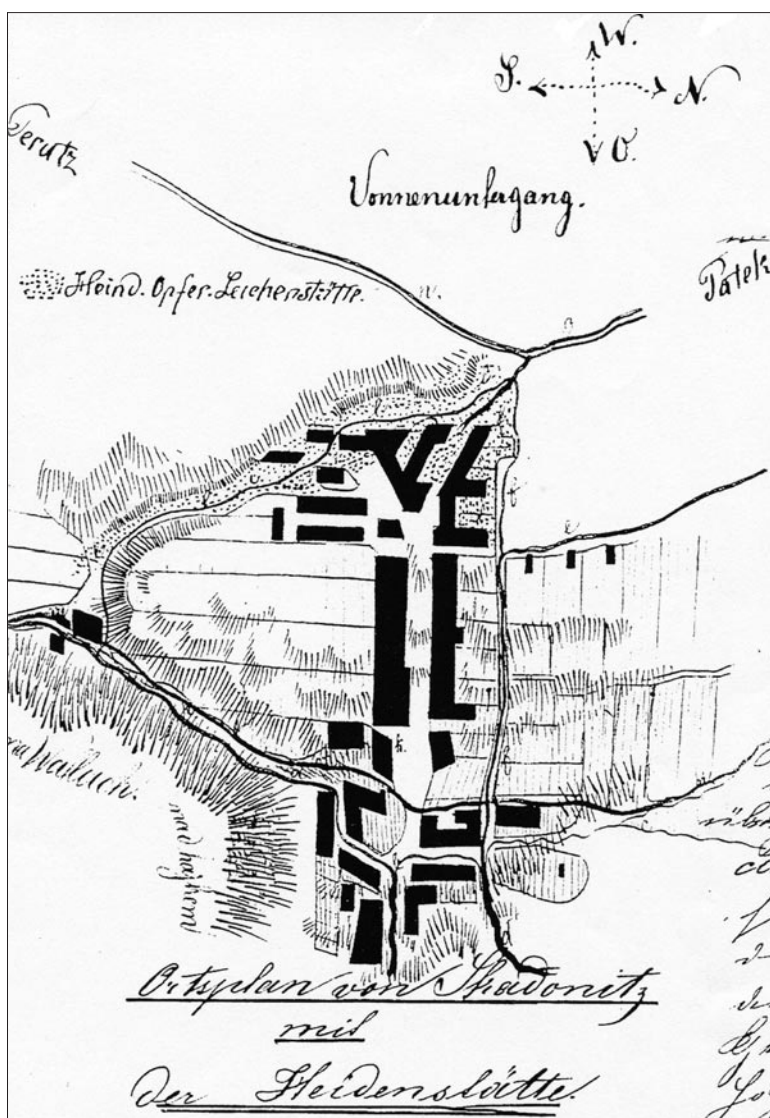
Musíme také počítat s tím, že jistě náročný závěr lékařského studia v nejbližších dvou letech mu moc času na podobné zábavy nedával a poté už nabral jeho život jiný směr, takže je zřejmé, že Holubova domácí archeologická epizoda spadá především do roku 1870 s pokračováním ještě 1871.

Tolik k obecné charakteristice pramene, z něhož pochází následující informace.

Na str. 127 popisuje Holub nejprve neolitický sekeromlat a kopytovitý klín a pokračuje: „Aus gleichem Material wie diese beiden Waffenstücke also aus schwarzblauem feuersteinart[i]gem Basalt besitze ich noch Seite 115. Fig 2. einen kegelförmigen Schleuderstein mit abgerundeter Basis u. Spitze mit nothdürftig geglätteter Oberfläche u. einem Höhendurchmesser von  $2\frac{1}{4}$  u. einem Breitedoppelradius von  $1\frac{1}{2}$ .“ („Ze stejného materiálu jako obě tyto zbraně, tedy z černomodrého pazourkovitého čediče, vlastním ještě /str. 115, obr. 2/ kuželovitý kámen do praku se zaoblenou základnou a špičkou s bídne vyhlazeným povrchem a výškovým průměrem  $2\frac{1}{4}$ “ a šířkovým zdvojeným poloměrem  $1\frac{1}{2}$ .“)



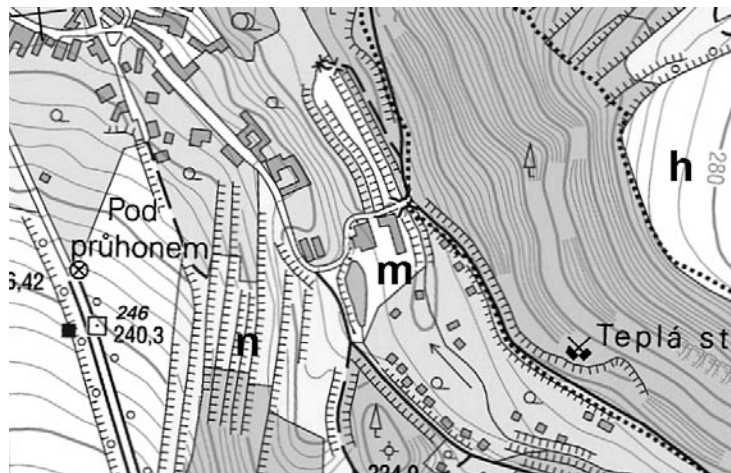
**Obr. 4.** Holubova kresba středopaleolitického (?) artefaktu ze Stradonic (Tagebuch – Reisen, str. 115).



**Obr. 5.** Plánek Stradonic s vyznačením archeologického naleziště („Pohanské obětiště a pohřebiště“) v Holubově rukopisu Tagebuch – Reisen, str. 120.



Obr. 6. Přibližná poloha Holubova hlavního naleziště na speciální mapě 1:75 000 z roku 1881 (vyznačeno čtvercem)



Obr. 7. Přibližná poloha Holubova naleziště na základní mapě 1:10 000: n – hlavní naleziště, m – mlýn, h – hradiště. Silnice do Peruce na levé straně obrázku, cesta ke mlýnu vychází z levého horního rohu.

Zmíněný nevelký obrázek na str. 115, provedený v modré barvě stejně jako kresby neolitických nástrojů, ukazuje tvar v podstatě odpovídající středopaleolitickému hrotitému pěstnímu klínu či spíše klínku ve smyslu terminologie G. Bosinského – *Bosinski 1967* (do této skupiny by jej řadily drobné rozměry – délka 6 cm, kterou odlomená špička příliš nemění, síla/výška 4 cm). Protože kus není kreslen jednoznačně z lícního ani bočního pohledu, nelze říci, zda je spíše bikonvexní či víceméně plankonvexní (typ O či D podle Bosinského, ačkoli spíše první), ale v každém případě obrázek naznačuje dosti zřetelně boční ostří od terminálního až k bazálnímu konci.

Při posouzení údajů popisu je třeba vzít v úvahu možnosti právě začínajícího zájemce o archeologii v roce 1870. „Černomodrý pazourkový čedič“ naznačuje surovinu vzhledově podobnou surovině neolitických nástrojů Holubem nalezených (a dnes neurčitelných) a dokládá pouze, že nešlo o pazourek, nýbrž nejspíše o tmavě zbarvený křemenec, „Nothdürftig“ značí kvalitu povrchu odlišnou od neolitického broušení a hlazení, které ale Holub analogicky předpokládá, proto je na předmětu hledá a nenachází. Je ovšem možné, že na něm pozoroval ohrus způsobený eolicky (ten by si samozřejmě nedovedl vysvětlit) nebo vodním transportem. Kresba ostatně ohrus naznačuje.

Kromě popisu je nedostatkem i absence údaje o nalezišti: při stovce nálezů, které Holub přinesl od Stradonic během velikonočních svátků 1870, není divu, že k nim nepoznamenával details, tím spíše když jde vlastně o výběrový soupis sbírky a není zřejmé, kdy a z kterého místa přesně byly popisované kusy získány. Nicméně jde v podstatě stále o jednu a tutéž lokalitu.

a/ Na str. 117 začíná kapitola „Die heidnische Stätte“ určením její polohy: „An der Westseite führt ein Fahrweg von der Perutz – Pateker Straße abgezweigt um das Dorf späterhin zur Mühle und dann gegen Chrastín. Zur Rechten des Weges vom Süd nach Nord stehen Gebäude u. Obstgärten abwechselnd, zur Linken erhebt sich 1–2 Klafter hoher Abhang der Stradonitzer Felder, die von der genannten Straße in nordwestlicher Richtung sich zum Dorfe hinziehen.“

b/ Na mapce na str. 120 zakresluje Holub „Heidnische Opfer- und Leichenstätte“ na pole mezi cestou ze Stradonic do Peruce a úpatím hradiště „Na valech“, tj. na dnešním jižním konci Stradonic.

c/ V úseku „Gegenstände aus Stein“ (str. 121) uvádí o jednom z mlýnských kamenů, že ležel „neben dem Feldweg ungefähr in der Mitte der von der Straße bis zur Mühle reichenden an Alterthumresten so reichen Strecke, die sich selbst unter dem anliegenden Dorfe bis zu den gegen Patek hin gelegenen Bachgärten hinzieht.“ To ukazuje zhruba na tutéž polohu, pouze bližší k zástavbě obce (silnicí je míněna silnice do Peruce – pátecká ještě neexistovala, mlýn na potoce těsně pod svahem Valů na jižním konci obce).

d/ Na str. 125 podotýká: „Zwischen den Steinhäufen, hie u. da unbeachtet am Wege liegend, fand ich mehrere sehr wehrthvolle Fragmente von Stein u. Thonwaffen.“ To naznačuje, že i tento artefakt mohl být nalezen ve spíše terciární než sekundární poloze na hromadě kamení nejspíše sebraného z pole.

e/ Konečně ještě jedno sdělení (str. 127): „Als Gegensatz zu den Thonwaffen gelang es mir auch durch einige Steinwerkzeuge meine Sammlung zu bereichern. Ihr Fundort ist schon bei der Beschreibung der ersteren angegeben worden.“ I to se může vztahovat k popisovanému artefaktu jako jednomu z kamenných nástrojů, jichž Holub nemá ve sbírce mnoho.

Z těchto informací vyplývá závěr, že dotčený artefakt, pravděpodobně středopaleolitický hrotitý klínek, byl nalezen s největší pravděpodobností (o Velikonocích?) roku 1870 v prostoru při cestě odbočující od perucké silnice ke mlýnu na jižním konci tehdejší obce, buď na poli, nebo v hromadě sesbíraného kamene, v každém případě v sekundární poloze. Protože tato (Holubova hlavní) lokalita<sup>12</sup> leží při úpatí ostrožny Na valech (Na šancích), obtékané Débešským potokem, na níž byla podle Z. Smrže výzkumem zachycena dosud nepublikovaná industrie středního paleolitu,<sup>13</sup> není spojitost obou nálezů vyloučena.

Toto zjištění však samozřejmě neřeší otázku původu informace o Holubově (středopaleolitickém) nálezu z let 1870–71, uvedené poprvé J. Skutilem (1952), který v žádném případě nebyl jako takový identifikován a vývoj poznání paleolitu v Čechách by tak ovlivnit nemohl.

## PRAMENY A LITERATURA

- Bartůšková, S. /sb/ 1993:* Emil Holub. In: V. Forst (ed.), *Lexikon české literatury 2/I*. Praha, 246–247.
- Beneš, A. – Koutecký, D. 1970:* Bylanská pohřebiště a další nálezy ve Stradonicích a Přezeticích. *Archeologické rozhledy* 22, 513–540.
- Bosinski, G. 1967:* Die mittelpaläolithischen Funde im westlichen Mitteleuropa. Köln – Graz.
- Čtverák, V. – Lutovský, M. – Slabina, M. – Smejtek, L. 2003:* Encyklopedie hradišť v Čechách. Praha.
- Fridrich, J. 1982:* Středopaleolitické osídlení Čech. Praha.
- Fridrich, J. 2005:* Ecce homo. Svět dávných lovců a sběračů. Praha.
- Holub, E. 1880–81:* Sedm let v jižní Africe, I.–II. Praha.
- Holub, E. 1890–90:* Druhá cesta po Jižní Africe, I.–II. Praha.
- Horáček, J. 2015:* Kapitola z historiografie dějin umění a památkové péče. František X. Beneš (1820–1888). Diplomová práce, Filozofická fakulta Univerzity Karlovy, Praha.
- Kušta, J. 1891:* Památky práce lidské v útvaru diluvialním v Čechách. *Věstník Královské české společnosti nauk* 1890, II. pololetí, tř. mathem.-přírod., č. 14, 231–239, tab. X, XI.
- Michálek, J. 1999:* Archeologické nálezy ze středních a severozápadních Čech ve sbírce Naturhistorisches Museum ve Vídni. Most.
- Petera Rohoznický, F. 1865–72:* Památky české archaeologické, sebrané ode mne kněze Fr. Bohuslava Petery Rohoznického léta P. 1865–66. Svazek D. (Rkp.; Literární archiv Památníku národního písemnictví, Praha, fond Petera Rohoznický, kart. 5.)
- Petera Rohoznický, F. 1871–72:* Denník /.../ XLIV. (Rkp.; Literární archiv Památníku národního písemnictví, Praha, fond Petera Rohoznický, kart. 5.)
- Petrbok, J. 1923:* Pračlověk. Praha.
- Píč, J. L. 1899:* Starožitnosti země české I.1. Praha.
- Sklenář, K. 1984:* Archeolog Emil Holub. *Lidé a země* 33, 370–373.
- Sklenář, K. 1989:* Z Čech do Pompejí. Praha.
- Sklenář, K. 2004:* Africký cestovatel Emil Holub jako český archeolog. Muzejní a vlastivědná práce / *Časopis Společnosti přátel starožitností* 42/112, s. 215–227.
- Sklenář, K. 2005:* Biografický slovník českých, moravských a slezských archeologů a jejich spolupracovníků z příbuzných oborů. Praha.
- Sklenář, K. 2008:* Dějiny výzkumu starší a střední doby kamenné (paleolitu a mezolitu) v českých zemích. *Sborník Národního muzea v Praze, řada A-Historie*, 62.

12 Ještě významnějším místem se zakrátko ukázalo okolí silnice ze Stradonic do Pátku, budované před r. 1885, s kulturní vrstvou prý až 2 m silnou, únětickým a latenským pohřebištěm a sídlištními nálezy hlavně knovízskými a neolitickými, kde krátce kopal už J. Smolík a po něm další (*Smolík 1886*, 237–238; *Šnajdr 1891*, 15; *Beneš – Koutecký 1970*). Ze stavby silnice pocházejí i pazourkové úštěpy (NM-pravěké odd., ič. 8321–27), podle všeho neolitické, paleolit zde nikdy zachycen nebyl. Holub tuto lokalitu patrně neznal.

13 Už Ludvík Šnajdr uvádí, že na ploše hradiště nalezl „zlomky nástrojů pazourkových“ (*Šnajdr 1891*, 15), a protože pozdější výzkum zde nezjistil neolitické či eneolitické osídlení, není vyloučeno, že šlo o paleolit, nálezy ale nebyly popsány a jsou ovšem už dávno nezvěstné.

- Sklenář, K. 2014:* Pravěká a raně středověká archeologie v dějinách Národního muzea. *Fontes Archaeologici Pragenses* 40. Pragae.
- Sklenář, K. 2018:* František Petera Rohoznický – první archeolog Prahy. *Archaeologica Pragensia* 24, 7–166.
- Skutil, J. 1930:* Revise některých méně známých a pochybných palaeolithických nálezů českých. *Bratislava* 4, 710–728.
- Skutil, J. 1947–48:* Dr. Holub a archeologie jižní Afriky. *Zeměpisný magazín* 3, 10–11.
- Skutil, J. 1952:* Přehled českého paleolitika a mesolitika. *Sborník Národního muzea* 6. Praha.
- Smolík, J. 1886:* *Archaeologický sbor Musea král. Českého. Památky archeologické* 13, 1885–86, 233–238.
- Smrž, Z. 1978:* Stradonice, o. Pátek, okr. Louny. In: *Výzkumy v Čechách 1975*. Praha, 85–86.
- Smrž, Z. 1981:* Halštatské hradiště ve Stradonicích u Loun. *Archeologické rozhledy* 33, 487–503, 594–597.
- Smrž, Z. 1982:* Stradonice, o. Pátek, okr. Louny. In: *Výzkumy v Čechách 1977–78*. Praha, 124.
- Stocký, A. 1926:* *Pravěk země české I*. Praha.
- Šámal, M. 2013:* *Emil Holub. Cestovatel – etnograf – sběratel*. Praha.
- Šnajdr, L. 1891:* Počátkové předhistorického místopisu země České a některé úvahy odtud vycházející. *Pardubice*.
- Želízko, J. V. 1925:* *Felsgravierungen der südafrikanischen Buschmänner*. Leipzig.
- Želízko, J. V. 1931:* Osud přírodovědeckých a národopisných sbírek afrického badatele Dra E. Holuba. *Časopis Národního muzea*, odd. přír. 105, 145–152 (sep. Praha 1931).

### Stradonice bei Louny 1870: der erste mittelpaläolithische Fund in Böhmen?

Zu den frühen archäologischen, potentiell paläolithischen Funden, die nicht erhalteneblieben und somit nicht nachweisbar sind, gehört ein vergessener, angeblich (mittel?)paläolithischer Fund, den der später berühmte tschechische Afrikaforscher Emil Holub noch als Student der Medizin und damals begeisterter Amateurarchäologe (*Sklenář 2004*) im Jahre 1870 (resp. 1871?) bei Stradonice (Bez. Louny/ Laun) in Nordwestböhmen machen sollte. Dieser Artikel präsentiert eine kleine Zeichnung aus der Handschrift E. Holubs „Tagebuch / 1870 / Reisen“ (Archiv des Náprstek-Museums der asiatischen, afrikanischen und amerikanischen Kulturen in Prag), die wahrscheinlich einen mittelpaläolithischen steinernen Fäustel (L. 6 cm) darstellt. Dieser Stück wurde wahrscheinlich im südlichen Teil des Dorfes, am Fuss der Anhöhe mit dem hallstattzeitlichen Burgwall, bei dessen archäologischer Erforschung (1977–78) auch mittelpaläolithische steinerne Spaltindustrie ans Licht gekommen ist, gefunden. Die Beziehung des genannten, wahrscheinlich mittelpaläolithischen Artefaktes zur Information über einem nichtspezifizierten paläolithischen Fund von E. Holub aus den Jahren 1870–71, den zum erstenmal Skutil 1952 anführt, ist trotzdem nicht bewiesen.

Deutsch von *Karel Sklenář*

**Abb. 1.** Emil Holub als Student der Medizin, ca. 1871–72 (nach *Šámal 2013*).

**Abb. 2.** Das Haus Nr. 239/35, Prag-Kleinseite, Neruda-Str., wo Holub in seinen Studienjahren wohnte (Foto Autor 2019).

**Abb. 3.** Ausschnitt aus dem Text der Handschrift *Tagebuch – Reisen*, S. 127.

**Abb. 4.** Holubs Zeichnung des mittelpaläolithischen (?) Artefaktes von Stradonice (*Tagebuch – Reisen*, S. 115).

**Abb. 5.** Plan von Stradonice mit Bezeichnung der archäologischen Fundstelle („Heidnische Opfer-Leichenstätte“) in der Handschrift *Tagebuch – Reisen*, S. 120.

**Abb. 6.** Beiläufige Lage der Hauptfundstelle von E. Holub auf der Spezialkarte 1:75 000 aus dem J. 1881 (markiert durch ein Quadratzeichen).

**Abb. 7.** Beiläufige Lage der Hauptfundstelle auf der Grundkarte 1:10 000: n Fundstelle, m Mühle, h Burgwall. Die Strasse nach Peruc auf der linken Seite des Bildes, der Weg zur Mühle geht aus der oberen linken Ecke aus.

