

Zlomek keramického aquamanile z Vacíkova, okr. Příbram

Tomáš Krofta – Jan Šnobl

ÚVOD

V roce 2013 byl povrchovým sběrem nedaleko obce Vacíkova, okr. Příbram, získán keramický soubor, jehož součástí byl zlomek antropomorfně (?) tvarované výlevky keramické nádoby. S určitou mírou opatrnosti lze tento zlomek interpretovat jako část nádoby specifického určení – aquamanile. Aquamanile je kovová nebo keramická nádoba sloužící k rituálnímu umývání rukou v církevním i světském prostředí. Aquamanile jsou více či méně kvalitně umělecky zpracována do různých podob zvířat a lidí. Z území České republiky známe asi 100 exemplářů v různém stavu dochování. Se spornými nálezy jejich počet vzroste přibližně na 150 (*Klápště 2007; Doupal 2011; nejnověji Musil 2018*). Většina nálezů pochází ze společensky vyššího prostředí (města, panská sídla, součást kolekce liturgických předmětů). Na významu nález z Vacíkova nabývá tím, že byl nalezen v prostředí rurálním a zároveň je jediným dokladem svého druhu z území západní části Středočeského kraje. Vzhledem k tomu, že v blízkosti místa objevu není známa žádná soudobá církevní stavba ani panské sídlo, vyvstává otázka původu tohoto nálezu.

POPIS LOKALITY A METODA SBĚRU

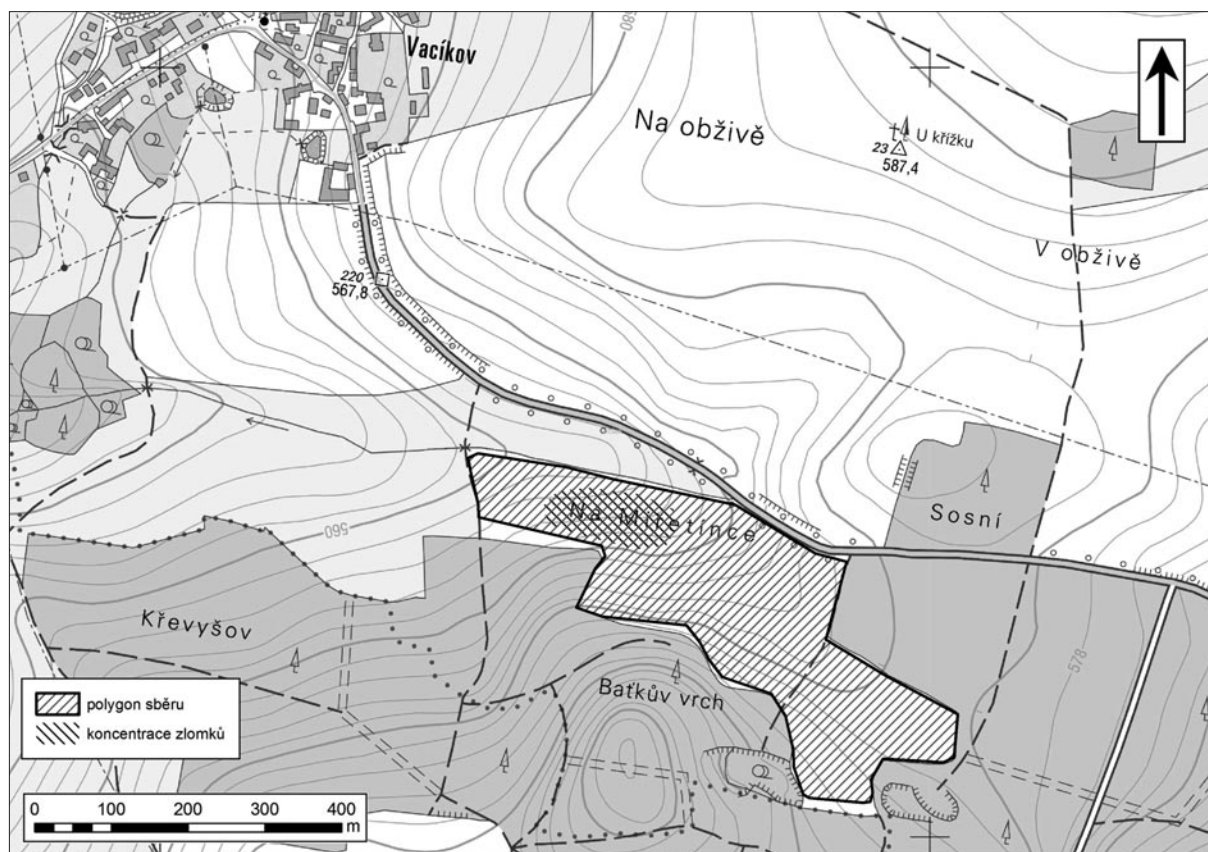
Obec Vacíkov se nachází v jižním podhůří pohoří Brdy mezi městy Rožmitálem pod Třemšínem, Blatnou a Nepomukem (*obr. 1*). Keramický soubor pochází z pole vzdáleného přibližně 900 metrů jihovýchodním směrem od středu současné zástavby obce (měřeno od kapličky) v poloze Na Mířetínce, jižně od silnice z Vacíkova do Volenic. Jde o mírný svah orientovaný k severní straně mezi zalesněným Bačkovým vrchem a bezejmenným přítokem Vacíkovského potoka. Nadmořská výška lokality dosahuje 570 m.

Lokalita byla identifikována v rámci projektu, který měl zmapovat současný archeologický potenciál krajiny jižních Brd a jejich podhůří pomocí povrchový sběrů (srov. *Kuna 1994*). Sběrové polygony byly vybírány tak, aby víceméně rovnoměrně pokryly studovaný region a s ohledem na aktuální vhodnost k provádění sběrů. Polygony byly procházeny v rozestupech přibližně 10 metrů a prováděli ho tehdejší studenti magisterského studia Katedry archeologie v Plzni. Vzhledem k nevelkému počtu nálezů a zejména těch s chronologicky citlivějšími znaky nebyly sběrové polygony více členěny. Sbírány byly veškeré artefakty i ekofakty, vyjma zcela evidentně recentních.

V případě polygonu, ze kterého pocházejí zde popisované nálezy, byly rozestupy sníženy na 2 až 3 metry a polygon byl procházen západovýchodním směrem. V době průzkumu byly v písčitohlinité ornici identifikovatelné tmavší skvrny, v nichž se koncentrovala většina nálezů. Podmínky pro sběr byly vhodné, pole bylo po orbě uvláčeno a dobře opršelé. Sběr probíhal na vlhké ornici za oblačného dne. Plocha polygonu dosahovala téměř 10 hektarů. Nálezy se koncentrovaly do severozápadní části (*viz obr. 2*). Celkem bylo získáno 644 nálezů o váze 3,8 kg (*Šnobl 2014, 72–76*).



Obr. 1. Vacíkov. Poloha lokality na mapě Čech.

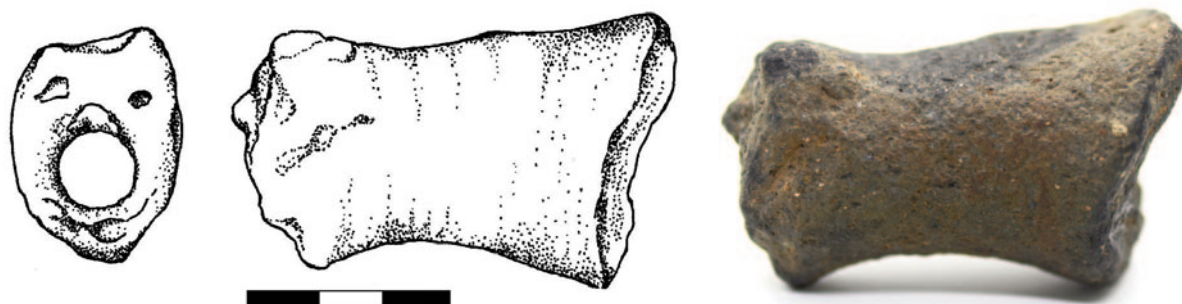


Obr. 2. Vacíkov. Plánek s polygonem sběru a s vyznačením koncentrace zlomků na podkladě Základní mapy České republiky 1:10 000. Kresba T. Krofta.

POPIS PŘEDMĚTU

Referovaný zlomek (*obr. 3*) je nepochybně ústím výlevky. Ta je patrně dochována celá, zlomek je v místě napojení na zbytek nádoby neznámé podoby. Dochovaná délka předmětu činí 6 cm, šířka u ústí 2,5–3,5 cm, šířka v místě napojení na zbytek nádoby 4–4,5 cm. Průměr vnitřního otvoru dosahuje 1 cm. Na čelní straně u ústí výlevky hrncíř vymodeloval pomocí vytažení hmoty a vpichy velice zjednodušený obličej – uši, oči, nos a bradu (vousy?). Uši (dochováno pouze jedno, druhé otřelé) se nacházejí na vrcholu hlavy a mají špičatý tvar. Oči tvoří dvojice prostých vpichů po stranách jednoduše do špičky vytažené keramické hmoty – nosu. To vše se nachází v části nad otvorem výlevky. Ve spodní části je patrné vytažení hmoty se dvěma vpichy, které patrně mělo zdůrazňovat bradu obličje či symbolizovat vousy. Za rozevřená ústa můžeme považovat samotný otvor výlevky. Vzhledem k vysoké míře zjednodušení a k neznalosti zbytku nádoby se nelze blíže vyjádřit k tomu, co konkrétně měl obličej zpodobňovat, zda se mělo jednat o člověka, zvíře či nějakou bájnou bytost. Všechny varianty se na nádobách označovaných za aquamanile vyskytují (srov. *Doupal 2011*).

Hmotu využitou k výrobě nádoby můžeme přiřadit ke keramické třídě zařaditelné do skupiny tuhé keramiky. Povrch zlomku je vypálen oxidačně do matných okrovohnědých tónů a je částečně otřelý, hrubší, s vystupujícími zrnky. V narušených místech (polovina zlomku) a v lomech je dobře patrný charakter vnitřní části střepu. Ten se vypálil do lesklých tmavě šedých tónů. Příměs v keramické hmotě tvoří nepříliš hojná miniaturní slídková zrnka stříbrné a zlaté barvy. Hojně jsou zastoupena zrnka písku do velikosti 2 mm (živce?). Součástí hmoty je jemně rozemletý grafit. V okrovohnědých částech jsou nahodile patrná zrnka grafitu o velikosti 1 mm. Střep je středně tvrdě vypálen. Vnitřní otvor výlevky je hladký. Na zadní části výlevky je patrné napojení na tělo nádoby se stopami lepení.



Obr. 3. Vacíkovo. Zlomek aquamanile (?). Kresba M. Charvátová, foto T. Krofta.

NÁSTIN VÝVOJE OSÍDLENÍ

Pro zhodnocení významu nálezu zlomku aquamanile z Vacíkova je potřeba učinit krátký exkurz, který ozřejmí kontext lokality. Území, z něhož nález pochází, má z hlediska podnebí podhorský charakter. Dle Quittovy klasifikace (Quitt 1971) se nachází na rozhraní klimatických oblastí MT3 a MT5, charakteristických krátkým, suchým až mírně vlhkým létem a mírně chladnou zimou s normálně dlouho trvající sněhovou pokrývkou. Lokalita leží z geologického hlediska na hranici mezi tvrdými kambrickými drobnými až prachovci a granitoidy středočeského plutonu (<https://mapy.geology.cz/geocr50/>). Málo úživné kambrické sedimentární horniny tvoří podklad zalesněné hornatiny třemšínských Brd v severním sousedství lokality. Erozi méně odolné granitoidy středočeského plutonu tvoří základ pro pahorkatinu v jižním sousedství. Dle pedologické typologie náleží zdejší půdy acidním kambizemím (<http://geoportal.gov.cz/arcgis/services>). Potenciálně je v okolí rekonstruována acidofilní doubrava a květnatá bučina (Mikyška a kol. 1968–1972). Ves Vacíkovo a zde referovaná lokalita leží na samé hranici zemědělsky obhospodařovaného území. Severněji ani v minulosti zemědělství neproniklo.

Z výše načrtnutého popisu přírodních podmínek je patrné, že se jedná o region s podprůměrnými předpoklady pro zemědělství. Naopak z hlediska surovin jde o bohaté území. Na okraj zmiňme možnosti exploatace rozsáhlých lesů, které mohly dosahovat i nadregionálního významu (srov. Nováček – Vařeka 1992; titíž 1993; Nováček – Krofta 2018), a zaměřme se na nerostné suroviny. Na západ od Vacíkova v údolí Závišínského potoka jsou dochována rozsáhlá, blíže nedatovaná sejpová pole – pozůstatky po rýžování zlata. Severozápadně od Vacíkova se v Petráčkově hoře nachází z historických pramenů zcela neznámý důl na zlato (Kratochvíl 1964, 49; Litochleb a kol. 2005, 56). Vyloučit zcela nelze ani exploataci menších lokálních zdrojů železné rudy.

Jak již bylo řečeno, katastr Vacíkova je na samém okraji zemědělsky využívané krajiny a nejinak tomu bylo i v minulosti. Stále pravěké a raně středověké osídlení, ač patrně řídké, nebylo ale ve východním a jižním sousedství příliš vzdálené. Na východ od Vacíkova leží Březnicko, ze kterého pochází poměrně hojně archeologických nálezů z pravěkých období (Sakař – Sklenář 1987; Fröhlich 1993). Patrně po hiátu v období stěhování národů a kultury pražského typu je v raném středověku území opět osídleno zřejmě již ve starší době hradištní (souhrnně Dragoun 1978; Lutovský 2011, 143–157). To dokládá 7 km vzdálené mohylové pohřebiště na vrchu Chochohlik u Pňovic (Turek 1946) a stejně daleko ležící hradiště u Hudčic (k. ú. Martinice) s nálezy ze starší a střední doby hradištní (Lutovský – Videman 2011). Další centrální lo-



kalitou je hradiště Šance u Březnice (k. ú. Počaply, 10 km).¹ Ještě blíže (6 km) se nalézá mladohradištní pohřebiště a sídliště u Bubovic. U mladší kostelní stavby byl odkryt hrob se záušnicí datovaný do 11.–12. století (*Dubský 1949*, 668). Ze severní části Blatenska ležícího na jihu v povodí Lomnice známe také doklady raně středověkého osídlení, především středohradištní kostrové pohřebiště v 5 km vzdálených Bělčicích (*Lutovský 1990*). Z Pozdyně (5,5 km) pochází z amatérských sběrů soubor keramiky datované do mladší doby hradištní až vrcholného středověku (*Metlička 2006*). S rezervou je nutno brát údajný nález raně středověkých střepů přímo u Vacíkova (*Piř 1909*, 404)² a nálezy ze sejpů mezi Hvoždany a Vacíkovem, které by měly pocházet z doby hradištní a z vrcholného a pozdního středověku (*Piř 1906–1908*). V již zmiňovaných Bělčicích a v nedalekém Újezdci (4,5 km od Vacíkova) jsou dochovány kostely, jejichž nejstarší části jsou datovány do doby kolem poloviny 13. století. Další kostelní stavba se nachází v sou sedních Hvožďanech a je v jádru z raného 14. století (*Libal 2001*, 124; *Beránek – Doležal – Korený 2002*).

Sídliště u Vacíkova tedy přímo navazuje na postup kolonizace směrem do brdského hvozdu z východu a z jihu, z Březnicka a Blatenska. Nálezy z mladší doby hradištní registrujeme v těsné blízkosti referovaného místa nálezu. Počátek osídlení na katastru Vacíkova můžeme předpokládat nejpozději již na přelomu 12. a 13. století (srov. *Dragoun 1978*). Tuto časnou dataci lze patrně vysvětlit exploatací nerostných surovin, zejména rýžováním zlata. V rovině hypotézy můžeme předpokládat, že kolem poloviny 13. století došlo zároveň i k vrcholu těchto těžebních aktivit, které se projevilo zahuštěním osídlení a vyvrcholilo výstavbou kvalitních kostelních staveb v okolí.

Samotná první písemná zmínka o Vacíkově je velmi pozdního data. Poprvé se s touto vsí v pramenech setkáváme až roku 1548 (*Profous – Svoboda 1957*, 462). Zde se dostáváme do svým způsobem paradoxní situace. O něco dříve zachycujeme v písemných pramenech ves Miřetín, která je jako zaniklá tradičně lokalizována do blízkosti Vacíkova. Z pramenů mizí v 18. století, kdy se předpokládá její zánik či splnutí s Vacíkovem. Miřetín se poprvé zmiňujev roce 1506, při prodeji zámku v Březnici s příslušenstvím (*Sedláček 1897*, 222; *Profous 1951*, 90; *Roubík 1959*, 60). V roce 1607 jsou obě vsi vzpomínány při dělení březnického panství mezi syny Ferdinanda z Lokšan. Každá připadla k dílu jiného syna (*Sedláček 1897*, 223). Miřetín je připomínán společně s Vacíkovem ještě v roce 1733 (*Profous 1951*, 90), dále již se v pramenech ves tohoto jména nevyskytuje. Na tomto místě opět připomínáme, že pomístní jméno pole, na kterém byl sběr proveden, zní Na Miřetince, což se nápadně shoduje se jménem zaniklé vesnice.

K MOŽNOSTEM DATOVÁNÍ

Doprovodná keramika

Společně se zlomkem aquamanile bylo nalezeno 644 dalších zlomků keramiky, které pocházejí ze širokého časového rozptylu (12.–20. století).³ Jedná se o keramiku hradištní tradice, tuhovou a redukční. Mladší novověkou až recentní keramiku reprezentuje již znatelně méně jedinců a soubor obsahuje i několik fragmentů nádob porcelánových, bělninových a polokameninových a dva fragmenty porcelánových dýmek. Keramiku z mladšího novověku a industriálního období považujeme pro její nízký počet a všeobecně široký rozptyl v krajině za nepůvodní. Pravděpodobně se na místo dostala při hnojení polí, případně při jiné zemědělské činnosti. Naopak množství vrcholně středověké až raně novověké keramiky dovoluje uvažovat o jejím původu z podpovrchových situací, a tím pádem za doklad sídlištních aktivit přímo v těchto místech.

Při pokusu o datování zde referovaného zlomku keramického aquamanile narážíme na několik problémů. V první řadě stojíme před problematikou datace nálezů z povrchového sběru na dlouhou dobu osídlené lokalitě. Při dataci se musíme spolehnout zejména na samotný typ nádoby a složení keramické

1 Rozborem keramiky je osídlení hradiště kladeno do 10. a 11. století. Z jeho areálu je známo i několik kusů kovových artefaktů datovaných již do 2. pol. 8. století. Hradiště je samostatné či společně s kostelem v nedalekém Stražišti a menším hradištěm u Dobré Vody (katastr Bor u Březnice) považováno za centrum božeňské provincie (*Lutovský 1999*; *Lutovský – Stolz 2001*). Souvislost Stražišti s centrem božeňské provincie zpochybnili (i když nikoli rezolutně) Beránek, Doležal a Korený (2002). Stavebně historickým průzkumem byla nejstarší fáze kostela datována až do doby kolem poloviny 13. století. Naproti tomu autoři potvrzují existenci raně středověkého sídliště na tomto místě a vylučují staršího předchůdce dnešního kostela.

2 Piř uvádí: „Nad vesnicí při lese Kolné v lesní školce nalezl p. Gut střepy hradištné, jež zaslal do muzea.“

3 U několika atypických zlomků nelze vyloučit dle charakteru keramické hmoty ani jejich dataci do pravěkého období.

hmoty. Neúplnost nálezu a velká variační šíře aquamanile mnoho možností nenabízí. Nejvíce informací ke kladené otázce může zodpovědět rozbor keramické hmoty a její srovnání s lépe datovanými soubory z okolí. Zde však stojíme před dalším problémem. Jižní podhůří Brd je z archeologického hlediska poměrně málo poznaný region. Chybí zde rozsáhlejší výzkumy, které by přinesly dobře stratifikované keramické soubory. Povědomí o zdejší středověké keramické produkci je tudíž na velmi nízké úrovni. Navíc region leží na periférii rozšíření keramického okruhu jihozápadočeské šedé tvrdě pálené redukční keramiky a zároveň jihočeské tuhové keramiky (Vařeka 1998; Krasanovská 2015).

K okruhu jihozápadočeské redukční keramiky se v 15. století jistě řadí Příbramsko s Březnickem (Vařeka 1998, 131). Pro 14. století ale pro tyto oblasti chybí dostatečně dobře datovatelné soubory, a není proto jisté, v jaké době tento okruh začíná nahrazovat starší keramiku hradištní tradice a po jakou dobu můžeme počítat s jejich společným výskytem. Lépe jsou v této oblasti zpracovány soubory ze (2. pol.) 13. století a poté až z 15. a 16. století (srov. Krofta – Šnobl 2015, 794). Celkově tristní je stav poznání vrcholné a pozdně středověké keramiky na Blovicu, Nepomucku i na Blatensku. Lze pouze konstatovat, že oblast Blovicka a Nepomucka⁴ spadá do plzeňského výrobně-distribučního okruhu, kde ve 14. století šedá, tvrdě redukčně pálená keramika nahrazuje keramiku hradištní tradice a poté se vyskytuje po zbytek středověku. Blatensko již patrně náleží jihočeskému výrobně-distribučnímu okruhu, kde ve 13. a 1. pol. 14. století převažuje redukční výpal do tmavších odstínů šedi s výrazným podílem tuhy. V průběhu 14. století je jihočeský okruh nahrazen plzeňským a dochází ke sjednocení keramické produkce obou okruhů (Krasanovská 2013; Krofta – Šnobl 2015; tristní stav poznání např. intravilánů středověkých měst a městeček je dobře patrný v záznamech v Archeologické databázi Čech 2017⁵). Srovnání s lépe zpracovanými lokalitami z užšího Plzeňska, Rokycanska a jižních Čech již omezuje značná geografická vzdálenost, jiná dynamika, resp. rozdílnost role centra a periferie – na ošidnost takovýchto srovnávání upozorňují F. Gabriel a I. Peřina (2009).

Při datování keramického souboru se opíráme o některé znaky, které můžeme na základě srovnání s lépe poznanými soubory z okolí přiřadit konkrétnějšímu, byť široce vymezenému časovému úseku. Nejstarší znaky nacházíme na tzv. keramice hradištní tradice a na tuhových zlomcích. Jedná se o odsazení hrdla, jednoduše utvářené a vzhůru protažené okraje, výzdobu nehtovitými vrypy a šikmými záseky. Ač nelze vyloučit dataci do 12. století, všechny tyto prvky se běžně vyskytují v okolních souborech datovaných do průběhu 13. století. Žádný ze znaků na keramice naopak přímo neodkazuje na datování do mladší doby hradištní či na dobu starší. S redukční keramikou šedých až modrošedých tónů s tvrdým výpalem je spojeno širší spektrum okrajů variant okružích a ovalených. Nečetné fragmenty s výzdobou na sobě nesou otisky jednoduchých i složitých radýlek. S přihlédnutím k obecnému vývoji keramiky a k souborům z okolí ji datujeme do 14.–15. století. U několika tvrdých až zvonivě vypálených, částečně slinutých zlomků nelze vyloučit ani mladší dataci. Novověká oxidační keramika se vyskytuje v několika málo zlomcích a je velmi obtížné rozhodnout o její původnosti v místě nálezu (srov. Klápště 1979; Nováček 1990; Smejtek – Nováček 1993; Nováček 1994; Čapek et al. 2014; Krofta – Šnobl 2015, 788–795).

Za současného stavu poznání lze pouze konstatovat, že soubor keramiky, kterou považujeme za původní, lze datovat do 13. až 16. století. Možný přesah do 12. století nelze vyloučit a u zlomků ze staršího novověku (16. – 1. pol. 17. stol.) nelze s jistotou rozhodnout, zda jde o zbytky původních souborů, nebo se na místo dostaly v souvislosti se zemědělskou činností v minulosti.

Analogie

Obdobně jednoduše ztvárněné výlevky nádob považovaných za aquamanile můžeme identifikovat v katalogu J. Doupala. Jde například o hlavičku zvířete z ostravského hradu Landeku. Ta je na základě nálezo- vých okolností datována do 2. pol. 15. století. Rozdíl je ale v tom, že tento exemplář na svém povrchu nese žlutozelenou glazuru (Doupal 2011, 220–221). Podobné jsou také dva zlomky výlevek nalezené na Ježově hradě. Datovány jsou do 3. čtvrtiny 14. stol. Jejich oči a rohy (či uši?) se ale nacházejí na horní a nikoli přední straně výlevky (Doupal 2011, 217–219).

4 Vlastní město Nepomuk leží na hranici plzeňského a jihočeského okruhu, což se projevuje minoritní přítomností tuhové keramiky.

5 Databáze je ke stažení na adrese: <http://www.archeologickamapa.cz/?page=documents>. V současné době se údaje z ní postupně vkládají do Archeologické mapy ČR, která ji plně nahrazuje.

Z územně bližších příkladů můžeme uvést z Benešovska pocházející zlomek stylizované výlevky v podobě býka (?) nalezený při výzkumu opevněné polohy kolem kostela sv. Filipa a Jakuba u dvora Chvojena. Datován je do 2. pol. 13. – 1. pol. 14. století (*Doupal 2011*, 131–132). Mnohem kvalitnější příklady pocházejí z Pisků, Plzně a Starého Plzně. Jedná se o torza koní, někdy i s jezdcem, hlavičku satyra a kozoroha. Jednotlivé nálezy jsou datovány do poloviny 13. až do přelomu 14. a 15. století (*Doupal 2011*, 149–156). Při výzkumu v Radomyšli u Strakonice se podařilo objevit hlavičku berana. Ta je dle kontextu datována do konce 14. století (*Doupal 2011*, 170–171). Sporná je příslušnost k aquamanile u nálezu z Pláničky (okr. Klatovy). V tomto případě jde o dutý keramický válcovitý zlomek, snad část zvířete, datovaný do 14.–15. století (*Červený 2007*; *Doupal 2011*, 231). Povrchovými sběry u Vlčkovice (okr. Klatovy) byl získán zlomek výlevky z aquamanile⁶ v podobě hlavičky medvěda či kance. Dle technologických znaků keramického těsta je nález datován do 14. století a je hledána jeho souvislost s předpokládaným zaniklým panským sídlem (*Ptáček 2011*). Žádný z těchto prostorově blízkých zlomků aquamanile není zde referovanému podobný. Velké rozdíly jsou ale i mezi těmito zmíněnými příklady. Stejně je tomu i v kategorii aquamanile jako celku.

Shrme-li poznatky k možnostem datování popsané výše, nelze zde referovaný zlomek aquamanile datovat přesněji než do širokého intervalu 13.–14. století, s tím že dataci do 12. století považujeme za méně pravděpodobnou.⁷

VÝZNAM A INTERPRETACE NÁLEZŮ Z VACÍKOVA

Povrchové sběry na poli u Vacíkova přinesly dva hlavní poznatky. Jedním jsou zjištění získaná interpretací poměrně unikátního zlomku aquamanile. Druhým je interpretace nálezového souboru jako celku, významná zejména pro regionální historii.

Zlomek výlevky nádoby neznámé podoby řadíme s určitou opatrností do kategorie nádob zvaných aquamanile. Poměrně unikátní je velmi zjednodušené, silně stylizované pojetí i samotné místo nálezu. Jednoduchost řadí vacíkovský případ v kvalitativní rovině na opačný pól, než na kterém nacházíme nejnáročnější kovové příklady (např. aquamanile z Hradce Králové – srov. *Klápště 2007*). Zároveň je neobvyklý předpokládaný sociální kontext nálezu. Aquamanile jsou spojována se společensky vyšším prostředím. Bývají jednak součástí liturgického vybavení církevních staveb, nebo jsou spojována se společenskou, reprezentační či rituální funkcí u privilegovaných a bohatších vrstev obyvatelstva, tj. šlechty a měšťanstva. Nejvíce nálezů aquamanilí pochází z prostředí bohatších měst nebo z kontextu panských sídel. Nálezy v rurálním prostředí jsou velmi vzácné (např. Bystřec, Knínice, Rybníky; srov. *Doupal 2011*). Aquamanile z Vacíkova tedy můžeme považovat za ojedinělý doklad užívání tohoto typu nádoby v poměrně časně fázi i v prostředí venkovského obyvatelstva.

Nálezová situace svědčí o tom, že orbou zde bylo narušeno několik sídlištních objektů. V části věnované historii byla zmíněna dnes neexistující ves Měretín, která je na základě společného výskytu v pramenech hledána někde v okolí dnešního Vacíkova. V tomto kontextu je důležité zdůraznit, že zde referovaný keramický soubor pochází z polohy, která je na mapách označována jménem Na Měretince. Je tedy pravděpodobné, že povrchovým sběrem se podařilo lokalizovat středověkou a raně novověkou polohu této zaniklé vesnice, která se v písemných pramenech objevuje až velmi pozdě – v roce 1506. Datace keramického souboru do (12.)/13.–15./16. století ukazuje na existenci vsi hluboko před tímto datem, což zcela odpovídá postupu osídlování regionu v průběhu středověku.

PRAMENY A LITERATURA

- Beránek, J. – Doležal, D. – Korenů, R. 2002*: Výsledky průzkumu areálu kostela sv. Jana Křtitele na Stražišti, okr. Příbram. Archeologie ve středních Čechách 6, 553–597.
- Čapek, L. – Netolický, P. – Plzák, J. – Vladař, J. 2014*: Nové poznatky o stavební podobě tvrže v Řesanicích, okr. Plzeň-jih. Archaeologia historica 39, 473–501.

6 Za méně pravděpodobnou variantu autor považuje zoomorfní výlevku jiného typu nádoby, než je aquamanile.

7 Dataci do 12. století by nebránila keramická hmota zlomku. Naopak proti je obecně přijímané tvrzení o výskytu aquamanilí až ve vrcholném středověku (*Klápště 2007*; *Dohnal 2011*).

- Červený, A. 2007: Historická těžba polymetalických rud u Pláničky na Klatovsku. In: P. Hrubý (ed.), *Stříbrná Jihlava 2007*. Jihlava – Brno, 114–123.
- Doupal, J. 2011: Aquamanile z českých zemí po stránce umělecko-historické. Bakalářská práce na Katedře dějin umění Filozofické fakulty Univerzity Palackého v Olomouci. Olomouc.
- Dragoun, Z. 1978: Přehled vývoje osídlení Bozeňska v době předhusitské. *Historická geografie* 17, 173–207.
- Dubský, B. 1949: Právěk jižních Čech. *Blatná*.
- Fröhlich, J. 1993: Právěké a slovanské osídlení v povodí Skalice. *Archeologické výzkumy v jižních Čechách* 8, 35–48.
- Gabriel, F. – Peřina, I. 2009: Problém vývoje keramiky ve středním Pojizeří. *Archaeologia historica* 34, 71–83.
- Klápště, J. 1979: Nález keramiky ze zaniklé středověké osady Sadonice (k. ú. Skuhrov, o. Příbram). *Archeologické rozhledy* 31, 580–583.
- Klápště, J. 2007: Aquamanilia – otazníky kolem jednoho artefaktu. In: E. Doležalová – R. Šimůnek (eds.), *Od knížat ke králům. Sborník u příležitosti 60. narozenin Josefa Žemličky*. Praha, 131–146.
- Kovář, M. – Houšková, D. 2015: Nález raně gotických článků na hradě Kumburku. *Časopis Společnosti přátel starožitností* 123, 193–204.
- Krasanovská, H. 2013: Výroba a distribuce keramiky ve městech 13.–15. století. Diplomová práce na Katedře archeologie Fakulty filozofické ZČU. Plzeň.
- Krasanovská, H. 2015: Model výrobních okruhů a jeho aplikace na pozdně středověkou keramiku z měst jihozápadních Čech. *Acta FF ZČU* 7, 5–35.
- Kratochvíl, J. 1964: *Topografická mineralogie Čech* 7. U–Ž. Praha.
- Krofta, T. – Šnobl, J. 2015: Nedestruktivní výzkum vrchu Třemšín v jižních Brdech. *Archeologie ve středních Čechách* 19, 769–808.
- Kuna, M. 1994: *Archeologický průzkum povrchovými sběry*. Praha.
- Libal, D. 2001: *Katalog gotické architektury v České republice do husitských válek*. Praha.
- Litochleb, J. a kol. 2005: Nerostné suroviny. In: Cilek, V. a kol., *Střední Brdy*. Příbram, 45–58.
- Lutovský, M. 1990: Slovanské pohřebiště v Bělčicích. *Archeologické výzkumy v jižních Čechách* 7, 77–82.
- Lutovský, M. 1999: Odraz mocenských změn 10. století ve struktuře jihočeských hradišť. *Archeologie ve středních Čechách* 3, 283–291.
- Lutovský, M. 2011: Jižní Čechy v raném středověku. Slovanské osídlení mezi Práchní a Chýnovem. České Budějovice.
- Lutovský, M. – Stolz, D. 2001: Hradiště „Šance“ u Březnice (okr. Příbram) ve světle nových nálezů. *Archeologie ve středních Čechách* 5, 565–578.
- Lutovský, M. – Videman, J. 2011: Nález denárů Karla Velikého z hradiště u Hudčic, okr. Příbram. *Archeologie ve středních Čechách* 15, 523–537.
- Metlička, M. 2006: Pozdyně, o. Hvoždany, okr. Příbram. *Výzkumy v Čechách* 2003, 222.
- Mikyška, R. a kol. 1968–1972: *Geobotanická mapa ČSSR. I. České země*. Praha.
- Musil, J. 2018: Další nález akvamanile z Podlažic (okr. Chrudim). In: K. Kapustka (ed.), *Profil archeologie středověku. Studie věnované J. Frolíkovi*. Praha, 275–287.
- Nováček, K. 1990: Nález sídliště z 13. století v Tochovicích, okres Příbram. *Muzeum a současnost* 11, 67–78.
- Nováček, K. 1994: K počátkům Březnice. *Podbrdsko* 1, 17–37.
- Nováček, K. – Krofta, T. 2018: Brdy jako historická kulturní krajina a její archeologický potenciál. In: J. Topinka (ed.), *Brdy: Krajina, historie, lidé*. Praha, 23–40.
- Nováček, K. – Vařeka, P. 1992: Středověká výroba dehtu a smoly na Příbramsku I. Výzkum dehtářského pracoviště u Stěžova. *Muzejní a vlastivědná práce – Časopis Společnosti přátel starožitností* 30/100, 13–25.
- Nováček, K. – Vařeka, P. 1993: Středověká výroba dehtu a smoly na Příbramsku II. *Muzejní a vlastivědná práce – Časopis Společnosti přátel starožitností* 31/101, 20–28.
- Píč, J. L. 1906–1908: V okolí Březnice. *Památky archeologické* 22, 213–214.
- Píč, J. L. 1909: *Starožitnosti země české III. Čechy za doby knížecí. Svazek I. Část archaeologická*. Praha.
- Profous, A. 1951: Místní jména v Čechách. Jejich vznik, původní význam a změny. Díl III. M–Ř. Praha.
- Profous, A. – Svoboda, J. 1957: Místní jména v Čechách. Jejich vznik, původní význam a změny. Díl IV. S–Ž. Praha.
- Ptáček, M. 2011: Středověké zoomorfní aquamanile z Vlčkovic (okr. Klatovy). *Archeologické výzkumy v jižních Čechách* 24, 347–351.
- Quitt, E. 1971: Klimatické oblasti Československa. *Studia geographica* 16. Brno.
- Roubík, F. 1959: *Soupis a mapa zaniklých osad v Čechách*. Praha.
- Sedláček, A. 1897: *Hrady, zámky a tvrze Království českého 11. Prachensko*. Praha.
- Sakař, V. – Sklenář, K. 1987: Nástin vývoje pravěkého osídlení Podbrdsko. *Vlastivědný sborník Podbrdsko* 32–33, 5–20.
- Smejtek, L. – Nováček, K. 1993: Výsledky archeologického výzkumu na zámku v Rožmitále pod Třemšínem (okr. Příbram). *Castellologica Bohemica* 3, 187–200.

Šnobl, J. 2014: Hradiště Třemšín a krajina jižních Brd – archeologický průzkum „marginální“ oblasti. Diplomová práce na Katedře archeologie Fakulty filozofické ZČU. Plzeň.

Turek, R. 1946: Slovanské mohyly u Pňovic. Památky archeologické 42, 105–122.

Vařeka, P. 1998: Proměny keramické produkce vrcholného a pozdního středověku v Čechách. Archeologické rozhledy 50, 123–137.

A fragment of a ceramic aquamanile from Vacíkov, Příbram District

During fieldwalking near the village of Vacíkov, a fragment of a ceramic spout was found, along with other ceramic fragments. According to the authors, it may come from an aquamanile, i.e. a vessel used for the ritual washing of hands in religious or secular environments. On the front side of the spout, there is a simply modelled face – ears, eyes, nose and chin (beard?). The open mouth is represented by the opening in the spout itself. The dating of the fragment of an aquamanile and the rest of the pottery assemblage is complicated due to the insufficient state of our knowledge about the pottery production in the region and the low number (or even absence) of well-datable assemblages from the surroundings. Such limited possibilities for comparison only allow us to date the fragment to a wide chronological span of the 13th to 14th centuries, while its dating to the 12th century cannot be ruled out. The rest of the ceramic assemblage belongs to the 13th–15/16th century, with possible chronological overlaps with the 12th century or the late modern period.

The importance of the find can be seen in its very simplified, stylised form. It is one of the most primitive specimens of its kind. It is therefore placed on the opposite pole from several exclusive examples of artistically rendered metal aquamaniles. At the same time, the context of this find – a rural environment – seems to indicate an unusual and probably rather early use of this type of vessels outside the traditionally recorded social context. In fact, most finds of aquamaniles in the Czech lands are known from environments of aristocratic residences or towns.

The ceramic assemblage itself and its find context in comparison with scarce written sources refers to the location of the deserted village of Mířetín. It appeared in written sources during the period 1506–1733. The discovered pottery assemblage did not only indicate its location, but it also revealed its earlier origins, perhaps sometime during the 12th or 13th centuries. This early dating fits into the model of settlement development in the region and can be linked to the exploitation of mineral resources, probably gold panning.

English by Jan Machula

Fig. 1. Vacíkov. Location of the site on a map of Bohemia.

Fig. 2. Plan showing the fieldwalking polygon and clusters of fragments.

Fig. 3. Drawing and photographic documentation of the fragment of an aquamanile.

Tomáš Krofta, Archeologický ústav AVČR, Praha, v. v. i., Letenská 4, 118 01 Praha 1
krofta@arup.cas.cz

Jan Šnobl, Plešnice 27, 330 33 Město Touškov
horizontalizatorjurt@seznam.cz