

ZPRÁVA O ČINNOSTI ZA ROK 2012

Ústav archeologické památkové péče středních Čech

Nad Olšinami 3/448

100 00 Praha 10

IČO: 49276433

V Praze dne 05. 03. 2013

Mgr. Irena Benková
ředitelka ÚAPPSC

OBSAH

HOSPODAŘENÍ

- 1) Přehled nákladů a výnosů + Vyhodnocení čerpání rozpočtu 2012 - komentář
- 2) Přehled o hospodářském výsledku, Přehled čerpání dotací
- 3) Organizační a personální struktura ÚAPPSČ

ČINNOST

- 4) Záchranné archeologické výzkumy
 - i) Hrazené investorem - pozitivní
 - ii) Nehrazené investorem - pozitivní
- 5) Koordinace provádění ZAV na území Středočeského kraje
 - i) pravidelná účast na SAK, PAK
 - ii) smlouvy o spolupráci s vybranými muzei
- 6) Odborná pomoc orgánům veřejné správy - vyjádření i pro investory a projektanty
- 7) Evidence archeologických akcí - databáze ZAV
- 8) Evidence a kontrola archeologických nalezišť
 - i) povrchové sběry
 - ii) kontroly památek zapsaných
 - iii) letecké snímkování
- 9) Technické zpracování - způsob
 - i) počet ročního přírůstku
 - ii) počet celkem
- 10) Prezentace výsledků výzkumů
 - i) www
 - ii) pořádané přednášky
 - iii) populární články
 - iv) výstavy
- 11) Spolupráce s tuzemskými a zahraničními partnery
 - i) Výstava
 - ii) Přednášky
 - iii) Granty
- 12) Vydávání periodického tisku
 - i) ASČ vydání
 - (a) distribuce a výměna;
 - (b) odborná oborová podniková knihovna
 - ii) publikační činnost
- 13) Pořádání odborných konferencí + účast
- 14) Pořádání vzdělávacích akcí - Den s archeologem
- 15) Odborná sdružení, redakční rady atd.
- 16) Vlastní vědecká činnost
- 17) Provoz ICKK
 - (1) návštěvnost
 - (2) akce Beltine - Lughnasad - Samhain
 - (3) výukové programy pro školy
 - (4) výstava
- 18) Centrální depozitář

HOSPODAŘENÍ

1)

PŘEHLED NÁKLADŮ A VÝNOSŮ z hlavní a doplňkové činnosti (v tis. Kč, celá čísla)									
číslo řádku	ukazatel	Skutečnost k 31.12.2011		Rozpočet upravený 2012		Skutečnost k 31.12.2012		vývojový ukazatel hlavní č. (porovnání se stejným obdobím m.r.)	vývojový ukazatel hlavní č. (porovnání s rozpočtem)
		hlavní činnost	doplňková činnost	hlavní činnost	doplňková činnost	hlavní činnost	doplňková činnost		
		1	2	3	4	5	6	7=5/1	8=5/3
1	Náklady PO - účtová třída 5 celkem	44 564	118	41 201	126	41 201	118	92,5	100,0
2	z toho: Spotřeba materiálu (číslo účtu 501)	760	5	771	10	770	9	101,3	99,9
3	Spotřeba energie a ost. nesklad.dodávek (číslo účtu 502 a 503)	741	7	639	17	640	7	86,4	100,2
4	Prodané zboží (číslo účtu 504)		106		88		91	#DIV/0!	#DIV/0!
5	Opravy a udržování (číslo účtu 511)	1 910		715		717		37,5	100,3
6	Cestovné (číslo účtu 512)	34		35		35		102,9	100,0
7	Náklady na reprezentaci (číslo účtu 513)	34		15		15		44,1	100,0
8	Ostatní služby (číslo účtu 518)	27 162		24 894		24 934		91,8	100,2
9	Mzdové náklady (číslo účtu 521)	8 600	0	8 562	8	8 562	8	99,6	100,0
10	v tom: platy zaměstnanců	6 880		7 228		7 228		105,1	100,0
11	ostatní osobní náklady	1 720		1 334	8	1 334	8	77,6	100,0
12	Zákonné sociální pojištění (číslo účtu 524)	2 710		2 795	3	2 795	3	103,1	100,0
13	Zákonné sociální náklady (číslo účtu 527)	69		350		347		502,9	99,1
14	Daně a poplatky (součet účtů číslo 531, 532 a 538)	131		152		140		106,9	92,1
15	Jiné ostatní náklady (číslo účtu 549, 5xx)	408		544		517		126,7	95,0
16	Odpisy dlouhodobého majetku (číslo účtu 551)	2 005		1 729		1 729		86,2	100,0
17	Výnosy z činnosti PO - účtová třída 6 celkem	44 565	145	41 201	126	41 202	127	92,5	100,0
18	z toho: Tržby za vlastní výrobky (číslo účtu 601)	27		25		26		96,3	104,0
19	Tržby z prodeje služeb (číslo účtu 602)	31 785		16 662		16 662		52,4	100,0
20	Tržby za prodané zboží (číslo účtu 604)		145		126		127	#DIV/0!	#DIV/0!
21	Jiné ostatní výnosy (číslo účtu 649, 6xx)	5 768		3 908		3 908		67,8	100,0
22	Tržby z dlouhodobého majetku (číslo účtu 651)			44		44		#DIV/0!	100,0
23	Tržby z prodeje cenných papírů a výnosy z dlouho.a krátkodobého majetku (součet účtů 653,652 a 655)							#DIV/0!	#DIV/0!
24	Tržby z prodeje materiálu (654)							#DIV/0!	#DIV/0!
25	Provozní dotace (číslo účtu 691) celkem	6 985		20 562		20 562		294,4	100,0
26	v tom: příspěvek na provoz	6 985		20 562		20 562		294,4	100,0
27	dotace na neinvestiční náklady související s financováním programů evidovaných v ISPROFIN ¹⁾							#DIV/0!	#DIV/0!
28	Hospodářský výsledek před zdaněním (ř.17 - 1)	1	27	0	0	1	9	100,0	#DIV/0!
29	Daň z příjmů (číslo účtu 591)							#DIV/0!	#DIV/0!
30	Dodatečné odvody daně z příjmů (číslo účtu 595)	-9						-11,1	#DIV/0!
31	Hospodářský výsledek po zdanění (ř.28 - 29 -30)	10	27	0	0	1	9	10,0	#DIV/0!
32.	Doplňkové údaje:								
33.	Použití prostředků rezervního fondu	0		0					
34.	Přepočtený počet zaměstnanců	26		26		26,0		101,2	100,0
35.	Průměrný plat (mzda) měsíčně v Kč	22 308		23 167		23 167		103,9	100,0

Rozbory výsledku hospodaření ÚAPPSČ za rok 2012

Hospodaření ÚAPPSČ roku 2012 bylo ukončeno v souladu se schváleným rozpočtem. Náklady na hlavní činnosti činily 41 201 tis. Kč a výnosy z hlavní činnosti 41 202 tis. Kč. Hospodářský výsledek z hlavní činnosti je zisk 1 tis. Kč. Zisk z doplňkové činnosti za rok 2012 je 9 tis. Kč a je vytvořen tržbami z prodeje suvenýrů v Informačním centru keltské kultury na zámku Nižbor ve výši 127 tis. Kč sníženými o vynaložené náklady 118 tis. Kč.

ROZBOR VÝZNAMNÝCH NÁKLADOVÝCH POLOŽEK:

Účet 501 - spotřeba materiálu

Čerpáno 99,9% rozpočtu. Nárůst nákladů ve srovnání s předchozím obdobím je evidován zejména ve spotřebě PHM v důsledku trvalého růstu cen (+ 34 tis. Kč). V ostatních analyticky členěných druzích spotřeby materiálu je navýšení u spotřeby kancelářských potřeb a úspora u ostatních druhů materiálu.

Účty 502, 503 - spotřeba energie a ostatních neskladových dodávek

Ve spotřebě energií evidujeme čerpání elektrické energie ve stejné výši jako v předchozím roce a snížení nákladů na spotřebu plynu. Spotřeba v technických jednotkách je srovnatelná, v nákladech předchozího období byl zúčtován vyšší odhad nevyfakturované spotřeby u některých odběrných míst.

Účet 511 - náklady na opravy a udržování

V roce 2012 nebyly realizované žádné větší opravy užívaných nemovitostí. Náklady na opravy vybavení a motorových vozidel jsou zhruba v úrovni roku 2011, mírně vzrostly náklady na údržbu výtahů.

Účet 512 - cestovné

Náklady na cestovné jsou na úrovni roku 2011, i v roce 2012 bylo realizováno jen minimum zahraničních služebních cest.

Účet 518 - ostatní služby

Tato nejvýznamnější nákladová položka byla čerpána dle rozpočtu. Meziroční pokles nákladů byl způsoben nižším čerpáním nákladů za subdodávky prací pro ZAV (-1 800 tis. Kč) což odpovídá i snížení celkového objemu výkonů fakturovaných za provedený investorský ZAV a vynaložených na výzkum financovaný z účelového příspěvku zřizovatele.

Významný pokles nákladů je zaznamenán v položce telefonní poplatky (-160 tis. Kč), který byl zabezpečen exkluzivní smlouvou Středočeského kraje s poskytovatelem telefonních služeb pro všechny krajské organizace. Mírný pokles je evidován v nákladech na poštovné (-20 tis. Kč) zatímco mírně vzrostly náklady na služby výpočetní techniky. Náklady na nájemné, hlídání, právní a daňové služby jsou na úrovni roku 2011. Na jiné ostatní služby bylo vynaloženo méně o 200 tis. Kč než v předchozím období. V jiných ostatních službách evidujeme náklady na organizaci keltských svátků v ICKK Nižbor a náklady na publikační činnost (časopis Archeologie ve středních Čechách).

Účet 521 - mzdové náklady

Mzdové náklady byly čerpány dle stanoveného limitu. Náklady jsou téměř ve stejné výši jako v předchozím roce, změnila se však struktura čerpaných nákladů - přesun OON ve prospěch mezd zaměstnanců.

Účet 524 - zákonné sociální náklady

Zdravotní a sociální pojištění zaměstnanců je závislé na výši mzdových nákladů a je čerpáno v souladu s rozpočtem

Účet 527 - zákonné sociální náklady

Zahrnují kromě tvorby FKSP ve výši 1% z vyplacených mezd také náklady na pracovní lékařskou péči, příspěvky na stravování zaměstnanců a náklady na ochranné pracovní pomůcky. V předešlém roce byla v této položce vykázána pouze tvorba FKSP.

Účty 531, 532, 538 - ostatní daně a poplatky

Tato nákladová skupina je tvořena daní silniční, odvodem za neplnění povinného podílu zaměstnávání znevýhodněných osob, poplatky za dálniční známky, poplatky OSA, TV a rozhlasové poplatky. Mírná úspora je způsobena nižším odvodem za ZZO oproti původnímu předpokladu.

Jiné ostatní náklady

V této skupině nákladů jsou zahrnuty zejména účty 549 - pojištění a ostatní náklady z činnosti, 556 tvorba a zúčtování opravných položek, 548 tvorba fondů (-150 tis. Kč) a 553 prodaný dlouhodobý majetek (195 tis. Kč), 558 náklady z drobného dlouhodobého majetku. Vývoj položky v důsledku metodických změn v její náplni nelze blíže komentovat.

ROZBOR VÝNOSOVÝCH POLOŽEK:

Účet 601 - tržby za vlastní výrobky

Jedná se o tržby z prodeje vlastních publikací ve výši 25 tis. Kč. Úroveň tržeb je stabilní, prodej je realizován převážně pro ustálený okruh odběratelů.

Účet 602 - tržby za služby

Rozhodující výnosová položka celkem 16 662 tis. Kč zahrnuje jednak tržby za investorský záchranný archeologický výzkum v objemu 16 377 tis. Kč a tržby ze vstupného ICKK 284 tis. Kč.

Docílené tržby jsou v souladu se schváleným rozpočtem. V obou položkách je ve srovnání s rokem 2011 zaznamenán pokles a to u tržeb za ZAV o 15 mil. Kč a u tržeb za vstupné o 34 tis. Kč.

Objem tržeb za provedené ZAV odpovídá požadavkům investorů a náročnosti prováděných výzkumů. Významná část kapacity byla věnována na archeologický výzkum v Jezuitské koleji v Kutné Hoře hrazený z účelové dotace zřizovatele.

Na poklesu tržeb za vstupné mělo výrazný vliv nepříznivé počasí v době konání oslav keltských svátků, v jehož důsledku při těchto zásadních akcích v ICKK Nižbor byla výrazně nižší návštěvnost než v předešlém roce.

Jiné ostatní výnosy - účty 613, 641, 648, 649, 662, 663, 669

V této skupině výnosů vykazujeme plnění celkem 3 908 tis. Kč, z toho na účtu 649004 celkem 3 603 tis. Kč. Významný objem z této částky tvoří rozpuštění nečerpaných dohadných položek pasivních v objemu 1 870 tis. Kč. Z větší části jsou to zrušené dohadné položky na dobíhající náklady ZAV s ukončenou fakturací (část očekávaných externích nákladů byla nahrazena zpracováním vlastními pracovníky) a na vyšší odhad spotřeby energií.

Rozhodující částkou na tomto výnosovém účtu tvoří zaúčtování nekrytého Investičního fondu k 31. 12. 2012 ve výši 1 729 tis. Kč.

Další významné částky jsou přijatá pojistná plnění za poškozená vozidla ve výši 299 tis. Kč (649002).

Další zahrnuté platby jsou tržby z prodeje havarovaného vozidla 44 tis. Kč (účet 646), přijaté smluvní pokuty a penále, úroky, náhrady škod.

Účet 672 provozní dotace

Provozní dotace od zřizovatele byly poskytnuty v celkové výši 20 562 tis. Kč. Z toho základní provozní dotace 6 390 tis. Kč, účelová dotace na rozvojový vědecko-výzkumný projekt v Kutné Hoře 14 172 tis. Kč.

V roce 2012 nebyly realizovány žádné investiční akce. Vozový park byl omlazen převzetím dvou nových vozidel Peugeot bezúplatným převodem od zřizovatele.

Náklady na provoz ICKK činily v roce 2012 celkem 1 025 tis. Kč, tržbami ze vstupného byly pokryty z necelé jedné třetiny.

V personální oblasti byla výrazným problémem dlouhodobá nemocnost odborných zaměstnanců při současných narůstajících potřebách odborné činnosti zejména při zpracování výsledků jednotlivých akcí.

2)

Hospodářský výsledek	v Kč
- hlavní činnosti	1 556,62
- z jiné činnosti	8 334,57
Celkem k 31.12.200x před zdaněním	9 891,19
Předpokládané zdanění celkem	0,00
Celkem po zdanění (zisk+, ztráta -)	9 891,19

Rozdělení zlepšeného hospodářského výsledku	stav k 1. 4. 2012 v Kč	stav k 31. 12. 2012 v Kč	Příděl ze zlepšeného hospodářského výsledku roku 2012 v Kč	stav po přídělu v Kč
	1	2	3	4=2+3
Rezervní fond	2 334 730,13	2 334 730,13	9 891,19	2 344 621,32
Investiční fond	1 473 060,17	1 088 538,88		1 088 538,88
Fond odměn	1 499 256,00	1 499 256,00		1 499 256,00
Fond kulturních a sociálních potřeb	394 609,89	346 826,39		346 826,39
CELKEM	5 701 656,19	5 269 351,40	9 891,19	5 279 242,59

PŘEHLED ČERPÁNÍ DOTACÍ						v tis.Kč	
Příspěvek na provoz	Plán 2012	Skutečnost k 31. 12. 2012		% plnění	Porovnání		
					skuteč. k 31.12. m.r.	index	
	1	2		3	4	5=2/4	
Od zřizovatele	20562	20562			6985	2,94	
Ze státního rozpočtu a státních fondů přes rozpočet zřizovatele							
Od jiných subjektů					0	0,00	
Příspěvek celkem	20562	20562			6985	2,94	

3) ORGANIZAČNÍ A PERSONÁLNÍ STRUKTURA ÚAPPSČ

Ústav archeologické památkové péče středních Čech má sídlo v Praze. Pro zajištění záchranných archeologických výzkumů ve Středočeském kraji a uchování získaných movitých nálezů má ÚAPPSČ ve správě a v pronájmu několik dalších pracovišť. V majetku Středočeského kraje jsou objekty v Kounicích a Benátkách nad Jizerou, zámek Nižbor má ÚAPPSČ v bezúplatném pronájmu od obce Nižbor a prostory v Praze jsou pronajaty od soukromých osob.

Přehled jednotlivých pracovišť:

Pracoviště Praha:	Nad Olšinami 448/3, 100 00 Praha 10; tel./fax: 274 817 993 Mrštíkova 2449/3, 100 00 Praha 10 e-mail: paha@uappsc.cz ředitelství, účtárna a PaM, redakce, příruční knihovna, pracoviště ZAV
Pracoviště Kounice:	Hlavní 105, 289 15 Kounice; tel./fax: 321 695 877 e-mail: kounice@uappsc.cz pracoviště ZAV, laboratoř, knihovna, depozitář
Pracoviště Nižbor:	Zámek čp. 260, 267 05 Nižbor; tel./fax: 311 693 100 e-mail: nizbor@uappsc.cz ; ickk@uappsc.cz pracoviště ZAV, Informační centrum keltské kultury
Pracoviště Benátky:	Hlavní 777, 294 71 Benátky nad Jizerou e-mail: benatky@uappsc.cz depozitář

Přehled pracovníků podle organizační struktury a funkčního zařazení k 31. 12. 2012:

Ředitelství, ekonomika, administrativa:

Mgr. Benková Irena	VŠ ředitelka
Richterová Marta	SŠ mzdová účetní
Mgr. Stanovská Johana	VŠ administrativa
Ing. Stolzová Stanislava	VŠ ekonom, správce rozpočtu

Pracoviště ZAV Praha + redakce:

Mgr. Baloun Lukáš	VŠ archeolog
Mgr. Beran-Cimbůrková, PhD.	VŠ antropolog
Bernat Jiří	SŠ terénní dokumentátor
PhDr. Čtverák Vladimír	VŠ archeolog
PhDr. Frolík Jan	VŠ archeolog
Mgr. Kos Luděk	VŠ archeolog
RNDr. Křemen Miroslav	VŠ terénní dokumentátor
PhDr. Lutovský Michal	VŠ archeolog - vedoucí redaktor
Mgr. Sedláčková Jarmila	VŠ archeolog
Mgr. Zemanová Petra	VŠ archeolog
Vajglová Irena	SŠ dokumentátor - kreslič

Pracoviště ZAV Kounice:

Mgr. Beneš Zdeněk	VŠ archeolog
Hlávková Libuše	SŠ laborantka
Jandejsková Hana	SŠ laborantka
Kopecká Jana	SŠ dokumentátor - kreslič
Piknerová Marta	ZŠ uklízečka
Ing. PhDr. Smejtek Lubor, Ph.D.	VŠ archeolog
Bc. Šťastný Dražen	VŠ terénní dokumentátor
PhDr. Vávra Miloš	VŠ archeolog

Pracoviště ZAV Nižbor:

Mgr. Mattiello Lucia	VŠ archeolog
Mgr. Polišínský Tomáš	VŠ archeolog
PhDr. Stolz Daniel, Ph.D.	VŠ archeolog
PhDr. Stolzová Dana	VŠ archeolog
Mgr. Turek Jan	VŠ archeolog
Zajícová Alena	SŠ Knihovnice/provozní ICKK

Základní ošetření movitých nálezů (umytí a popsání, plavení) provádí pracovníci zaměstnaní na dohodu, převážně důchodci nebo studenti, na pracovišti v Kounicích. Práce spojené s terénními pracemi na záchranných výzkumech zajišťujeme prostřednictvím dodavatelských firem.

ČINNOST

4) ZÁCHRANNÉ ARCHEOLOGICKÉ VÝZKUMY

	ZAV		Celkem	z toho pozitivní		Celkem pozitivních ZAV	NZAV		Celkem	z toho pozitivní		Celkem pozitivních NZAV
	1. pololetí	2. pololetí		1. pololetí	2. pololetí		1. pololetí	2. pololetí		1. pololetí	2. pololetí	
Mgr. Baloun Lukáš	61	64	125	2	6	8	27	37	64	0	0	0
Mgr. Beneš Zdeněk	25	59	84	4	6	10	9	10	19	0	0	0
Bernat Jiří	12	18	30	0	7	7	30	34	64	6	6	12
Mgr. Čiháčková Lucie	78	39	117	11	6	17	3	2	5	1	1	2
PhDr. Frolík Jan, CSc.	4	14	18	1	3	4	2	4	6	0	0	0
RNDr. Křemen Miroslav												
Bc. Kos Luděk	84	80	164	10	11	21	5	5	10	0	0	0
Mgr. Polišínský Tomáš	74	51	125	1	2	3	32	23	55	0	0	0
Mgr. Sedláčková Jarmila	-	83	83	-	7	7	-	4	4	-	0	0
Ing. PhDr. Smejtek Lubor	140	116	256	0	0	0	52	39	91	0	0	0
Mgr. Stolz Daniel, Ph.D.	56	81	137	0	6	6	52	53	105	3	5	8
PhDr. Stolzová Dana	18	19	37	2	2	4	6	5	11	0	1	1
Mgr. Šulová Lucia	33	34	67	2	0	4	8	24	32	0	0	0
Mgr. Turek Jan	3	20	23	0	1	1	6	7	13	0	0	0
Bc. Šťastný Dražen	85	73	158	5	2	14	8	7	15	0	1	1
PhDr. Vávra Miloš, CSc.												
	673	751	1424	38	59	97	240	254	494	10	14	24

a) Hrazené investorem - celkem 1424, z toho 97 pozitivních

Výběr informací o pozitivních výzkumech - řazeno abecedně dle katastrů, vedoucí výzkumů (autoři textů) uvedení v závorce.

Bašť, okr. Praha - východ (L. Baloun)

1. Severní okraj obce, poblíž ulice K Vodárně, ppč. 81/21, 22; GPS 736799.77, 1030551.63
2. Výstavba dvou bytových jednotek; září 2012.
3. Sídlištní areál, starší doba železná

V průběhu výkopových prací pro základové pásy byla v SZ nároží zachycena archeologická situace v podobě nepravidelně zahloubeného objektu s četnými nálezy pravěké keramiky. Situace byla zdokumentována na řezech výkopu a z části také v půdorysu. Spodní část objektu byla dobrána až na samé dno, zahloubené necelých 20cm pod úroveň nivelety výkopu. Lokalita byla známa již z minulosti a stavební aktivity zde byly pravidelně sledovány. Doposud však veškeré nálezy pocházely pouze z povrchových sběrů či z hald výkopů. Pravěké osídlení tak bylo potvrzeno po obou stranách Zlonínského potoka, který protéká přibližně 100m jižně od dokumentovaného objektu.

Bělá pod Bezdězem, okr. Mladá Boleslav (L. Čiháčková)

1. k. ú. Bělá pod Bezdězem, ul. Tyršova, linie 710030.13, 1000616.41; 709937.98, 1000705.48
2. oprava vodovodu
3. raný novověk

Ve výkopu nacházejícím se mezi zástavbou panelových domů bylo zachyceno raně novověké souvrství, z něhož bylo vyzdvíženo poměrně velké množství keramiky a kachlů.



Benátky nad Jizerou, okr. Mladá Boleslav (L. Čiháčková)

1. k. ú. Obodř, ul. Obodřecká, V Zahradách, p.p.č. 360/8, 360/13, 45/3, bod 711888.01, 1024661.91
2. rekonstrukce komunikací
3. pravěk (neolit), mladší doba hradištní

Výkopové práce byly zjištěny náhodně. V této době už byly odtěženy archeologické situace v ul. V Zahradách až po křižovatku s ul. Obodřeckou, následně stavba odtěžila bez archeologického dohledu i prostor křižovatky a část ul. Obodřecké směrem ze svahu. Z tohoto důvodu a s přihlédnutím ke značnému množství inženýrských sítí byly dokumentovány pouze profily po stranách komunikací a příp. i úzké výkopy pro veřejné osvětlení, apod. Byly zde zaznamenány objekty a souvrství z mladší doby hradištní. Dále probíhaly zemní práce pod dohledem, před čp. 10 v ul. Obodřecké byl zachycen neolitický objekt, pravděpodobně kultury s lineární keramikou.



Benátky nad Jizerou, okr. Mladá Boleslav (L. Čiháčková)

1. k. ú. Obodř, ul. Kordinů, p.p.č. 368, 3/5, bod 711816.92, 1024535.07
2. výměna vodovodu
3. mladší doba hradištní

Ve výkopu bylo zachyceno archeologické souvrství a zahloubené objekty.



Benátky nad Jizerou, okr. Mladá Boleslav (L. Čiháčková)

1. k. ú. Nové Benátky, ul. M. Soumara, p.p.č. 797/2, linie: 711603.64, 1024612.63; 711552.07, 1024618.79; 711517.2, 1024685.93; 711288.05, 1024649.44; 711285.13, 1024660.63
2. výměna vodovodu
3. vrcholný středověk

V křižovatce se Smetanovou ul. byl zaznamenán zahloubený objekt, nedatovatelný vzhledem k absenci nálezů. U čp. 263 byla zachycena vrstva obsahující keramiku, zbylý profil už byl zasypán. Jinak ve sledovaném výkopu další archeologické situace zaznamenány nebyly.



Benátky nad Jizerou, okr. Mladá Boleslav (J. Sedláčková)

1. Plocha pod zámekem, budova č.p. 172, ppč. 10, 13/1, 13/2, 13/3, p. č. 3/1, 5, 6/1, 794/4 (splašková kanalizace, pódium, stání pro kontejner).
2. Rekonstrukce budovy č.p. 172, rekonstrukce plochy pod zámekem, říjen 2012- dosud probíhá.
3. Středověk-novověk.

Při výstavbě splaškové kanalizace v budově č.p. 172 byly dokumentovány původní terény obsahující novověký keramický materiál. Jednalo se především o zlomky kuchyňské glazované keramiky - fragmenty misek, talířů a trojnožek, dále zlomky kachlů z topných zařízení a osteologický materiál - kuchyňský odpad.

Při výstavbě pódia, byl terén narušen deseti výkopy pro betonové patky



sloupů. Pod drnem a asi 0,6 m navážek a planýrek byly zjištěny původní terény pozdně středověkého až raně novověkého stáří. V sondách 7,8 a 9 byly zachyceny relikty smíšeného zdiva (cihla, opuka a pískovec) náležícího pravděpodobně původnímu zámeckému skleníku a oranžerii. V sondě č. 6 byl učiněn nález

cihlového
klenutého,
částečně
zdestruovaného

kanálu. Po odebrání asi 15 cm popela byla objevena i podlaha z cihel a základ kanálu. V podlaze kanálu byl objeven železný rošt. Nalezenou situaci lze



interpretovat jako



otopný kanál, kterým nejspíše proudil horký vzduch sloužící k vytápění barokního skleníku a oranžerie.

Ve výkopu pro základ stání kontejneru na odpad byly zjištěny v hloubce cca 0,6 m pozdně středověké vrstvy obsahující četný keramický materiál a fragmenty komorových reliéfních kachlů - architektura s nápisem a fragmenty zvířecích kostí.

Brandýs nad Labem, okr. Praha - východ (L. Baloun)

1. Ulice Na Potoce, č.p. 140, st. 61; GPS 724568.76, 1034207.94.
2. Rekonstrukce židovské synagogy; leden 2012 - duben 2012.
3. Časný novověk až novověk (16. - 19. stol.).



V polovině ledna 2012 byla zahájena rekonstrukce židovské synagogy a přilehlého rabínského domu. První písemné zmínky o existenci brandýské synagogy spadají až k roku 1559, kdy byla doložena stavba „menších rozměrů a šindelem krytá“. Současná klasicistní stavba byla vystavěna po požáru v letech 1827 - 1829 a svému účelu sloužila až do počátku II světové války. Po válce byla stavba využívána jako sklad. Prostor vlastní synagogy byl rozčleněn umělými patry, přičemž veškeré původní vybavení včetně vestavěné patrové galerie bylo

vybouráno. Současný stavební záměr počítá s celkovou rekonstrukcí objektu a návratem vzhledu z přelomu 19. a 20. století. S tím mimo jiné souvisí také rozsáhlé stavební úpravy spojené s odvlhčením základů a s výstavbou odvětrávacích průduchů pod podlahou v prostoru synagogy i v přízemí rabínského domu. V počáteční fázi byla stržena novodobá dlažba a odstraněna větší část podkladového materiálu až na úroveň zděných konstrukcí, které můžeme spojit s výstavbou současné synagogy v 1. pol. 19. století. Ze starších relikvů se jako první objevila konstrukce mírně obdélné bimy s rozlišitelnou mladší a starší stavební fází.



Současné mírně excentrické umístění bimy k hlavní ose „vchod - svatostánek (aron ha-kodeš)“ se stalo



vodítkem k rozpoznání starších stavebních relikvů synagogy. Důležitým nálezem se stal podélný výkop nalezený SZ od bimy, který jak se později ukázalo, je pozůstatkem po vybraném základu obvodové zdi starší zděné stavby. Dodatečné sondy položené v místě předpokládaného styku výkopu se současným obvodovým zdívkem navíc odhalily dvě doposud provázaná nároží starší synagogy. Další stavební prvky potvrzující starší vývojové fáze stavby byly zdokumentovány po provedení základního SHP obvodového zdiva. Velice zajímavým nálezem se stalo relikv

zazděného staršího vchodu se zachovalou levou špaletou a polovinou sešlapaného pískovcového prahu. Nález staršího zazděného vchodu se tak ocitl v ose s výše popsanou bimou. Asi nejzajímavějším, ale doposud neověřeným reliktem se stal nález místa staršího, druhotně zazděného záklenku aron ha-kodeš, který by společně s ostatními dokumentovanými konstrukcemi bimy a vchodu v hlavní ose dokreslil celkový půdorys starší synagogy. V současné době probíhá vyhodnocení výsledků ZAV včetně bohatého keramického souboru doplněný o poznatky stavebně historického průzkumu. Drobné terénní práce spojené s dalším SHP jsou v synagoze naplánovány i na druhé pololetí r. 2012.



Brandýs nad Labem, okr. Praha-východ (J. Turek)

1. Výstavba obytného komplexu rodinných domů v prostoru mezi ulicemi Pražská a Květnová.
2. Plošný odkryv na parcelách 11 rodinných domů. Listopad-prosinec 2012.
3. Pravěké sídliště.

Předstihový archeologický výzkum v Brandýse nad Labem navázal na předchozí sezónu 2011 v rozsahu půdorysů 11 jednotlivých a řadových rodinných domů.

Výzkumem bylo zachyceno přes cca 70 zahloubených objektů včetně sloupových jamek. Z toho pravděpodobně 3 zemnice. Velký glaciální zářez.



Branov, okr. Rakovník (D. Stolzová)

1. Parcela 536/1; souřadnice JTSK - plocha vymezená body YX = 785709.85 1045790.7
2. Hradiště Zpropadený zámek - ZAV při těžbě dřeva červen 2011
3. Mladší zemědělský pravěk

Na parcele č. 536/1 prořala nově rozšířená komunikace během lesních prací pravěký val. Místo bylo začištěno a byl proveden řez valem. Základní článek fortifikace tvořil sypaný, 2,5 m vysoký val z kamenů a okolní zeminy. Stopy po příkopu nebyly odhaleny na vnitřní ani vnější straně valu. Dá se tedy předpokládat, že ohrazení příkop postrádalo. Díky absenci datovacího materiálu během výzkumu, nemůžeme fortifikaci přesně časově zařadit. Na základě výzkumů provedených v roce 2006 katedrou archeologie v Plzni a sběry ÚAPPSČ (Stolzovi) bylo doloženo využívání ostrožny jak v pravěku (pozdní doba bronzová, starší doba železná) a raném středověku, tak i ve 13. století.



Březno, okr. Mladá Boleslav (L. Čiháčková)

1. k. ú. Březno u Mladé Boleslavi, p.p.č. 214/6, 436/96, 1151, okolí bodu 696745.73, 1012506.62
2. novostavba haly fy. Vyrtých
3. pravěk

Při výkopových pracích pro halu nebyly zaznamenány archeologické situace, prostor byl poničen mladší zástavbou, příp. bylo zachyceno geologické podloží, jen v JV rohu plochy byl zachycen zbytek kulturní vrstvy (?) bez nálezů. Ve výkopu pro inženýrské sítě z areálu firmy byla patrná na řezu pravděpodobně pravěká kulturní vrstva (profil zmrzl, nebylo možné ho ověřovat pro dataci).



Čejetičky, k.ú. Čejetice u Mladé Boleslavi, okr. Mladá Boleslav (J. Sedláčková)

1. Vjezd do areálu Mlékárny Čejetičky, ppč. 586/5; 586/3; 571/9 (startovací jámy pro protlak a výkop pro kabel).
2. Kabelové zemní vedení nízkého napětí pro halu, říjen 2012.
3. Pozdní středověk.

Ve startovacích jamách pro protlak ve vjezdu do areálu Mlékárny Čejetičky byl objeven v hloubce cca 0,6 m od současného povrchu komunikace zachovaný původní středověký terén obsahující fragmenty keramiky a osteologický materiál (domovní odpad). V jižněji situované startovací jámě (sonda 1) byly kromě původního terénu zjištěny i dvě jámy po kůlech, které byly nejspíše součástí plotu nebo ohrazení oddělujícího pozemek od původní komunikace, a část jednoho většího objektu - pravděpodobně jímky. Dokladem



dlouhodobého využívání prostoru stávající komunikace jako silnice jsou tři zjištěné úrovně dláždění. Těsně pod asfaltovým kobercem vozovky se podařilo zachytit žulovou dlažbu z kostek, tzv. kočičí hlavy z 19. - 20. stol., dále čedičovou dlažbu tvořenou menšími kostkami pravděpodobně z 19. st. a dláždění z velkých jen hrubě opracovaných pískovcových bloků pozdně novověkého stáří.



Červené Pečky, okr. Kolín (Z. Beneš)

1. Centrum obce, ulice Školní, jen zhruba 15 m od ústí do ulice Dr. Dvořáka; ppč. 137/156; JTSK (bod): 688445, 1062192
2. kNN pro p.č. 137/5, ul. Školní
3. vrstva nebo část rozměrného objektu; středověk

Po vyhloubení rýhy kNN (výkop rýhy široký 35 cm, hluboký 50 cm a dlouhý celkem asi 80 m) pro ppč. 137/5 v ulici Školní zachycena v profilu cca 15 m od ústí ulice do ulice tmavá vrstva obsahující zlomky keramiky středověkého stáří. Stejně tak se

může jednat o porušení rozměrného objektu. Z výhozu sebrána keramika a kosti (středověk).

Český Brod, okr. Kolín (J. Frolík)

1. Šafaříkova ul.,
2. přípojka pro RD (č.parc. 115/4) a bytový dům (č.parc. 115/6).
3. středověk

Zjištěna vnější hrana zaniklého středověkého městského příkopu.

Dobřichov, okr. Kolín (Z. Beneš)

1. východní okraj obce, poloha Škarpy, ppč. 597/1; JTSK (bod): 699109, 1050289
2. rekonstrukce SKAO Dobřichov, el. přípojka ČEZ, anodové uzemnění, kabelové rozvody SS proudu stanice
3. zásobní jáma; zlomky mazanice, kostí a keramiky

Během první fáze hloubení rýhy (zatím délka 100 m, šířka 1 m a hloubka 2 m) ve východní stěně zachycen úplný profil zásobní jámy. Objekt dokumentován, zaměřen a vzorkován. Bohužel z něj nebyl získán materiál, který by bylo možno bez pochyb konkrétněji datovat - zatím pouze doba bronzová až doba římská. Další dokumentace, a snad rovněž úplná exkavace - bude pokračovat v lednu 2013.



Dolní Břežany, okr. Praha - západ (J. Bernat)

1. Ulice 5. května, st.p.č. 65/4, 65/34, 295/1, p.p.č. 81/1, 600/3, ZM 12-42-12, linie 455:220, 465:219, 465:218, 468:217, 468:216, 471:216, 471:213, 472:213, 472:211
2. Nový KVN, TS, p.č. 65/1 Fyzikální ústav AV ČR, stavba č. IV-12-6013361; červenec - listopad 2012, ukončeno.
3. Zahloubené objekty v areálu polykulturního pravěkého osídlení.

Ve stěně terénního zářezu nad rýhou na jižní straně ulice 5. května byly dokumentovány profily dvou zahloubených objektů - jámy s ojedinělým okrajovým zlomkem keramické nádoby (d. bronzová - halštatská) a sloupové jámy obsahující mazanici. Rozsáhlý záchranný výzkum na přilehlém staveništi laserových zařízení (ELI a HILASE) zajišťoval v průběhu roku 2012 Archeologický ústav AV ČR, v.v.i.

Dolní Břežany, okr. Praha - západ (J. Bernat)

1. Poloha Na okrajku a ulice Na Panský, Ke Zlatníkům, U Pazderáku, p.p.č. 117, 119/1, 121/26, 500/2 KN a p.p.č. 119/1, 121/3, 121/4, 197, 504 PK, ZM 12-42-13, linie 21:228, 22:221, 20:222, 33:211, 37:214, 48:219, 58:216, 91:221, 96:224, 100:232, 107:234.
2. Cyklostezka Dolní Břežany - Zlatníky; srpen - říjen 2012, ukončeno.
3. Zahloubené objekty v areálu polykulturního pravěkého osídlení.

Na úseku cyklostezky v extravilánu obce bylo v předstihu před stabilizací mělké skrývky provápněním realizováno 10 bagrovaných sond 1,4 x 4,0 m. Pouze ve dvou z nich, u lokality Kamínek při hranici s katastrem Zlatníky u Prahy, byly zachyceny tři sloupové jámy (bez nálezů, datace neurčena).

Dolní Břežany, okr. Praha - západ (J. Bernat)

1. Ulice Na Panský a Ke Zlatníkům, st.p.č. 2/2, p.p.č. 4, 6152, 500/2, ZM 12-42-13, okolí 20:221
2. Refugium sv. Anežky České; září 2012, zahájení
3. Mladší novověké - subrecentní situace v centru obce.

Rýha pro kanalizační přípojku protála na p.p.č. 4 nad navětralým skalním podložím až 0,75 m silné novověké souvrství s dobře patrným profilem jámy na vápno. Pravěké ani středověké objekty nebyly zjištěny.

Dolní Břežany, okr. Praha - západ (J. Bernat)

1. Ulice Na Panský a Pražská, p.p.č. 1, 500/2, ZM 12-42-13, linie 18:229, 21:227, 21:226, 23:225, 24:226
2. Oprava dešťové kanalizace realizovaná v souvislosti se stavbami „Cyklostezka Dolní Břežany - Zlatníky“ a „Komunikace Na Panský“; říjen 2012, ukončeno.

3. Mladší novověká situace - vodní nádrž

V úseku mezi ulicemi Na Panský a Pražská probíhala rýha recentním zásypem severní okrajové části bývalého rybníčku p.č. 6 podle Cís. otisku stabilního katastru (po zmenšení pozemek existuje jako zahrada v jižním sousedství výkopu)). V místě napojení na novou kanalizaci pod chodníkem v Pražské ulici, poblíž zastávky autobusů, zasáhl výkop i do hráze, která byla stejně jako ostatní břehy rybníčku zpevněna nasucho stavěnou kamennou zídkaou.

Dolní Břežany, okr. Praha - západ (J. Bernat)

1. Ulice Na Panský, p.p.č. 1, 500/2, ZM 12-42-13, plocha 20:228, 29:224, 28:222, 22:224, 21:220, 20:219
2. Komunikace Na Panský, stavba realizovaná paralelně se stavbou cyklostezky (ÚAPPSC Praha, akce 987/2012), která ulicí probíhá; říjen - listopad 2012
3. Mladší novověké až subrecentní situace v centru obce.

V jižní části prochází trasa ulice průkopem někdejšího skalního hřbitvu, takže při okrajích komunikace vystupovala až k povrchu skrývky zvětřalá skála. Na většině plochy se pak ukazovaly povrchy zásypů paralelně probíhajících tras výkopů inženýrských sítí a jen místy zbytky nejstaršího štětování komunikace z cihelné drti. Při východním okraji ulice byly na skrývce registrovány dva bloky základového zdiva pilířů původní vjezdové brány (asi závěr 19. století) do dvora domu č.p. 7.

Dvory u Nymburka, okr. Nymburk (L. Kos)

1. pol. Na Zálušních, pč. 342/2; JTSK (linie): 698833.07, 1035932.59; 698828.68, 1035582.51
2. vodovodní přívaděč (liniová stavba)
3. sídlištní objekty - jámy, polozemnice?, zásobnice; hrob kostrový; pravěk, mladší doba bronzová



Při stavbě vodovodního přívaděče uprostřed polní cesty západně od části Zdonín na jižním svahu zachyceny na profilech četné objekty. V celkem 16 objektech zachycena pravděpodobně



polozemnice, hrob, mělké sídlištní objekty. Dvě celé nádoby ze sídlištního objektu. Kostrový hrob orientace J-S, ve skrčené poloze, bez nálezů, pravděpodobně kamenná úprava hrobové jámy. Hruškovitá zásobnice. Datovatelné nálezy ukazují na mladší dobu bronzovou, snad lužickou kulturu.



Hořany, okr. Kutná Hora (Z. Beneš)

1. před čp. 14; ppč. 33; JTSK (bod): 686713.71, 1063228.56
2. výkop pro kNN
3. vrstva; pozdní středověk

Pod vrstvami recentní stavební suti v severním svahu před čp. 14 pozorovány zánikové vrstvy z pozdního středověku a to v hloubce 40 - 80 cm. Odebrána keramika, ve větším množství pozorovány zlomky cihel, zvířecích kostí a mazanice. Niže již sprašové podloží.

Hoštice u Vodochod, okr. Praha-východ (L. Baloun)

1. Východní okraj obce, jižně od hl. ulice Průběžná, ppč. 440/18; GPS 741954.75, 1030417.03
2. Výstavba komunikací a IS; říjen 2012.
3. Sídlištní areál, střední eneolit - řivnáčská kultura (?), časný novověk.

Při skrývce ornice pro novou komunikaci v poloze „Homolky“ bylo na jejím povrchu nalezeno několik špatně čitelných zahloubených objektů. Po důkladném začištění byly v jílovitém podloží identifikovány celkem tři objekty a několik dalších recentních výkopů. Jednalo se o dva zahloubené pravěké sídlištní objekty a jeden objekt s časně novověkou keramikou. Vzhledem k velice chudému keramickému souboru bylo možné zdokumentované pravěké situace zařadit zcela rámcově do období středního eneolitu. Se středním eneolitem také koresponduje část nalezeného páskového ucha s plastickou výzdobou, které svým tvarem připomíná ucha ansa lunata.



Hrušov, okr. Mladá Boleslav (L. Čiháčková)

1. k. ú. Hrušov nad Jizerou, linie 708711.57, 1018867.18; 708886.07, 1018717.07; 708921.12, 1018659.92; 709166.49, 1018561.62; 709220.59, 1018660.68
2. obnova vodovodních řadů
3. doba bronzová, novověk

Archeologické situace se nacházely ve dvou polohách: naproti čp. 10 byl zachycen novověký zahloubený objekt a souvrství, na SZ okraji obce při silnici (u čp. 77) směrem na Jizerní Vtelno a Chotětov se nacházel zahloubený objekt z doby bronzové.



Jinočany, okr. Praha - západ (T. Polišínský)

1. Západní okraj obce, poloha „Humna“, ppč. 475/17; JTSK (okolí bodu) 754707/1047623.
2. Dokončení skrývky v prostoru příjezdové komunikace (2010) cca 3x3m ; duben 2012.
3. Pravěk.

V dubnu 2012 byl proveden záchranný archeologický výzkum v Jinočanech, okr. Praha - západ, kde byla zkoumána plocha v prostoru příjezdové komunikace, která byla v roce 2010 nezkoumána (cca 3x3 m). Plocha výzkumu navazuje na plochu zkoumanou v roce 2010. Byly zachyceny 2 objekty - sídlištní jáma a žlábek.

Klipec, okr. Kolín (Z. Beneš)

1. před čp. 2, 26, a 27; ppč. 928/2, 916/1; JTSK (bod): 692568, 1050249; 692625, 1050183; 692529, 1050431
2. výkop pro kNN, připojení ppč. 582/1
3. vrstva?; zlomky keramiky pravěkého stáří

Z výhozu rozsáhlého výkopu rýhy (šířka 30 cm, hloubka 80-90 cm) prakticky v celé centrální ulici obce získány ojedinělé zlomky keramiky, nejspíše z období mladšího pravěku. Nálezy zaznamenány celkem na 3 místech výhozu - před čp. 2, 26 a 27. V profilu výkopu však nepozorovány žádné objekty.



Kněžmost, okr. Mladá Boleslav (L. Čiháčková)

1. k. ú. Kněžmost, p.p.č. 725/94, 725/19, 725/20, 725/102, 725/99, 725/100, plocha 692905.61, 1004166.08; 692773.38, 1004015.32; 692454.6, 1004274.04; 692756.77, 1004236.35
2. zasilování parcel pro RD
3. polykulturní (neolit?, eneolit, doba bronzová, starší doba železná, doba hradištní)

Ve skryté komunikaci bylo zaznamenáno přes 150 objektů. Převážně se jednalo kůlové a sloupové jámy, některé dokládající konstrukci domů, dále byly zachyceny zásobnice, zemnice, objekty na zpracování kůží (?).



Kolín, okr. Kolín (Z. Beneš)

1. v prostoru tzv. bývalého ISOLu, jižně od zříceniny kostela Všetech Svatých; ppč. 688/1 a 688/12, JTSK (bod): 687319, 1057522; 687276, 1057571; 687317, 1057590; 687344, 1057564
2. stavba provozovny BIOENERGO-KOMPLEX
3. hroby, sídlištní objekty, kulturní vrstva; neolit-eneolit, pozdní doba bronzová, pozdní latén-starší doba římská, raný středověk



Po dokumentaci menších zásahů probíhajících na ploše návrší u kostela Všetech svatých od roku 2008 byl po skrývce v létě 2012 zahájen ZAV, jenž postupně prozkoumal početné sídelní a funerální aktivity. V celkem dvou na sebe navazujících plochách byly po skrývce nadloží a až 1 m mocné kulturní vrstvy datovatelné převážně



do pozdní doby bronzové zkoumány sídlištní objekty štitarské kultury a raného středověku, jakož i 2 zatím blíže nedatované kostrové hroby (1 z nich, s polohou ve skrčené poloze a se zrnětkou a keramickou miskou patří patrně do neolitu až eneolitu) nacházející se pod kulturní vrstvou. Kulturní vrstva byla zkoumána v jediném vybraném čtverci a nad objekty, které se nacházely ve stěně zkoumané plochy. Je možné, že raně středověké objekty (zvláště zahloubená chata) souvisí se vsí Hroby, uváděnou v písemných pramenech.



Kolín, okr. Kolín (M. Vávra)

1. ul. Pod Hroby, areál bývalé továrny Kolínský ISOL, ppč. 688/1; okolí bodu YX= 687312/1057542
1. výstavba bioplynové elektrárny, výstavba protipožární nádrže (fa. Bioenergo)
2. dvě jámy, zlomky keramiky (d. halštatská).



V nepoškozené části areálu na malém návrší J od bývalého kostela Všech svatých a hřbitova. Při hloubení základů v hl. cca 3 m zachyceny dva zahloubené objekty (obj. 1- spodek okrouhlé jámy; obj. 2- hluboká válcovitá jáma na SZ stěně výkopu). Podloží světlý skalnatý slínovec. Silná kulturní vrstva na povrchu



nedatována (zatím nepřístupná).





Kolín, okr. Kolín (M. Vávra)

1. ppč. 3911, okolí bodu YX = 690581/1056398
2. výstavba polní cesty VPC8
3. zahloubený objekt na Z okraji skrývky polní cesty, zlomky keramiky

Skrývka cesty (délky 1030 m, šíře 5 m) do hloubky 20 cm, v příkopech pod orníci sprašové podloží. V úseku cca 350-650 m od S, skrývka ve skloněném terénu od 55 do 20 cm. Na západní stěně skrývky a částečně v ploše zachycen v hl. 35-55 cm do spraše zahloubený pravěký objekt (šířka 3,10 m) s nálezy

keramiky (halštats-latén), výplň tmavě hnědá hlinitá.

Kolín, okr. Kolín (M. Vávra)

1. ul. Na Hradbách, čp. 126 a čp. 157; mezi body SJTSK (Y/X): 1) 688477/1056889, 2) 688482/1056904.
2. stavební úpravy pro odstranění vlhkosti a salinity domů; říjen 2012.
3. na dvorku s budovou synagogy (vrcholný středověk).

Výkop při západní stěně domů (stpč.153, 152) na stpč.153, v délce 15,7 m, šíře 1-1,50 m, hloubky 160/185/240 cm. Na jižním profilu (čelní stěně) v šíři 120 cm zjištěny k východu skloněné vrstvy. Pod dlažbou a kamenivem v hl. 30-65/100 cm hnědé písčité vrstvy s většími lomovými kameny, do hl. 103/130 cm tmavší hnědošedá s uhlíky, do hl.130/145 cm tmavší šedohnědá písčítá, pod ní tmavší hnědá písčítá (geologické zahliněné pův. tm. nadloží), v hl. 170-180 cm hnědý zahliněný písek, od hl. 180 cm světlý podložní jemný písek. Z vých. profilu z hl. 90-100 cm ojedinělé nálezy keramiky a mazanice (VS); ze sběru z horních vrstev (hl. 30-65/100 cm ze středního úseku výkopu ojedinělé zlomky novověké keramiky a zvířecí kosti.



Kosmonosy, okr. Mladá Boleslav (L. Čiháčková)

1. k. ú. Kosmonosy, ul. Zahradní, linie 702344.38, 1009492.94; 702302.58, 1009519.93
2. obnova vodovodního řadu
3. novověk (?)

Ve výkopu byla zachycena kamenná zeď. Ze situace se nepodařilo získat stratifikovanou keramiku pro dataci, z výkopku pochází zlomky novověké keramiky.

Kosmonosy, okr. Mladá Boleslav (J. Sedláčková)

1. Debršská ulice, ppč. 1519 (šachta kanalizace).
2. Prodloužení splaškové kanalizace, září 2012.
3. Novověk.

Ve výkopu pro šachtu 3 splaškové kanalizace byl v profilu výkopu pod asfaltem a čedičovou dlažbou v hloubce cca 0,5 m pod současným povrchem komunikace zachycen objekt novověkého stáří - pravděpodobně odpadní jáma porušená recentním výkopem pro zemní kabelové vedení nízkého napětí. Z objektu pochází malé množství materiálu -



fragmenty zvířecích kostí a 2 zlomky keramiky.

Krupá, okr. Rakovník (D. Stolzová)

1. Parcely č.: 2330, 2263/4, 2611, 2284/3, 1337/1 k. ú. Krupá
2. Souřadnice JTSK - plocha vymezená body YX = 791572.29 1026670.39, 791575.11 1026694.13, 791545.96 1026695.3, 791549.02 1026677.2
3. Krupá - I/6, most 6-025 rekonstrukce
4. Novověk (2./2 18. stol.?)

Archeologický dohled zachytil barokní založení mostu na kůlové dubové konstrukci zapuštěné do vodnatého terénu a zbytky původního pískovcového obložení. Vzorky kůlů byly odebrány na dendrochronologii.



Křečhoř, okr. Kolín (M. Vávra)

1. u mateřské školky, po obou stranách silnice; mezi body YX= 693539/1056226; 693531/1056229; 693523/1056211; 693517/1056214
2. kabel NN pro čp. 16 (st. 183)
3. vrstva (středověk)

Na Z straně silnice ze šachty pro protlak v chodníku u MŠ (do hl. 130 cm, navážky do 80 cm, níže tmavší hnědá hlinitá) získány z vytěžené hlíny ojedinělé zlomky keramiky. Další střepy pocházejí z V okraje silnice (poškozeno, v souběhu s ing. sítí). Datování: středověk.



Kutná Hora, okr. Kutná Hora (J. Frolík)

1. Kutná Hora - Jezuitská kolej - zahrada
2. rekonstrukce severního křídla koleje a zřízení parku, IX/2011 až IX/2012.

3. Právěk - středověk - novověk

Na ploše budoucího parku se výzkum soustředil na několik základních stavebních objektů. **Bývalá Jízdárna** (rekonstrukce na parkovací dům) je situována na místě jedné ze šachet středověkého dolu Osel (šachta sv. Jiří), jejíž místo bylo lokalizováno. Archeologický výzkum zjistil rozsáhlé planýrky, upravující terén pro postavení Jízdárny. Ke starší etapě (16. století) patří ohradní zeď, oddělující areál koleje od hřbitova (zaniklého středověkého) kostela sv. Jiří.

V sousedství Jízdárny bylo vybudováno **letní divadlo**, jehož součástí je rozsáhlá vodní nádrž. Na tomto místě bylo odkryto pracoviště nejspíše související s úpravou rudy po jejím vytěžení v dole (zejména s tříděním na hlušinu a stříbrem bohaté části). Odkryty byly nejméně dvě šachty, jejichž ústí známe z dolu Osel. Dále byly odhaleny pokusné šachty, žlaby pro přívod vody a podezdívky provozních staveb, zčásti zděných, zčásti dřevěných. Zkoumané objekty doprovází četné koleje od vozů. Pracoviště je datováno do pokročilého 13. a do 14. století. Po skončení dolování bylo převrstveno planýrkami z hlušiny. Do nich byla zapuštěna zdiva domů předměstí „Na cechu“ (15. až 16. století). Zjištěny byly sklepy s přístupovými schodišti, sklepy a lochy vyhloubené do spraše bez zděných konstrukcí (lochy), odpadní jámy a studna. Předměstí bylo zbořeno na počátku 17. století po získání areálu jezuity. Areál sloužil jako zahrada a posléze jako zázemí kasáren.

Mnoho set metrů výkopů souviselo se zřizováním **kašen** a zřizováním nové **kanalizace**. Identifikovány v nich byly další domy předměstí „Na cechu“. Soustřeďovaly se podél dlážděné cesty, která směřovala z města k chrámu sv. Barbory. Domů bylo podle plánu z 18. století celkem 16. Ve výkopech byly zjištěny části sklepů, jeden se vstupním schodištěm, další s částečně dochovanou klenbou. Dále byly zachyceny menší zděné stavby, samostatně stojící zděné sklípky, zásobní jámy a odpadní jámy. Provozovaná řemesla dokládá početný odpad ze zpracování kostí a parohů a pec na pálení vápna. Prozkoumána byla též rozměrná odpadní jáma s keramickými díly velké prubiřské pece z 16. století. V našem prostředí se jedná o zcela unikátní nález.

Po roce 1626 využívali areál jezuité. Na místě jednoho ze zbořených domů si postavili budovu, kterou používali jako **provizorní kolej**, a která se dochovala dodnes (tzv. **štábní dům**). Provizorní kolej byla postavena s částečným využitím staršího domu. Identifikována byla kuchyň (podle nálezu základů pece). V okolí stály starší domy, v jednom případě v interiéru s jakýmsi technologickým zařízením z cihel. Nejmladší stavební konstrukcí byla obdélná budova na jižní straně provizorní koleje. Kolem domů byly zachyceny starší úrovně dlažeb a několik úrovní úprav povrchu výše zmíněné uličky.

Největší překvapení přinesl výzkum **bastionu** v sousedství chrámu sv. Barbory, o kterém se předpokládalo, že byl uměle navršen až v 18. století. Ve skutečnosti se jedná o pozůstatek původní konfigurace terénu z doby před postavením chrámu sv. Barbory a před postavením jezuitské koleje. Dokládají to sídlištní jámy a kulturní vrstva s nálezy keramiky boležské kultury (cca 3500 př. n. l.). Pravděpodobně byl zjištěn pozůstatek výšinného sídliště této kultury. Výzkum dále zjistil pozůstatky nejméně tří zděných staveb z 15. až 17. století. Ještě starší bylo rozdělení plochy na parcely středověkého předměstí, a to nejméně od 14. století, doprovázené pozůstatky dřevěných staveb a odpadních jímek. Ještě starší byly pozůstatky důlní činnosti (šachta a propady důlních děl). Definitivní podobu získal bastion skutečně až v 18. století, do jeho hmoty byl pojat starší sklep, nad nímž byl postaven (již stál?) dům, zbořený až v 19. století.

Ve zbylé ploše byly bodově dokumentovány narušované situace. Zjištěny tak byly pozůstatky dalších (nejméně tří) zděných staveb, v jednom případě sklep se zbytkem klenby. Dále vrstvy planýrek hlušiny jako pozůstatků důlní činnosti.

Získáno bylo obrovské množství nálezů (1040 beden, 21654 zapsaných položek, několik metrických centů přírodních vzorků). Jedná se o největší záchranný archeologický výzkum provedený v Kutné Hoře. Přinesl početné doklady o těžbě stříbra a zpracování stříbrné rudy. Získán byl snímek každodenního života kutnohorských měšťanů ve 14. až 16. století, umožňující podrobný pohled na

vybavení jejich domácností i provozovaná řemesla. Pominout nelze ani svědectví o využívání areálu jezuitů a posléze armádou.



Kutná Hora - Jezuitská kolej, Letní divadlo během archeologického výzkumu.



Kutná Hora - Jezuitská kolej, Letní divadlo, plocha s vyježděnými koleji od vozů a žlaby pro přívod vody. 13.-14. století.



Kutná Hora - Jezuitská kolej, Letní divadlo, sklep vyhloubený do spraše s přístupovou šíjí se schodištěm. 15.-16. století.



Kutná Hora - Jezuitská kolej, Letní divadlo, zaniklá studna. 16. století.



Kutná Hora - Jezuitská kolej, kanalizace. Zaniklý dům předměstí „Na cechu“ s částí schodiště do sklepa. 15.-16. století.



Kutná Hora - Jezuitská kolej, kanalizace. Odpadní jáma s keramickými díly prubířské pece. 16. století.



Kutná Hora - Jezuitská kolej, štábní dům. Zaniklý dům předměstí „Na cechu“ se základem technologického zařízení nejasného účelu. 16. století.



Kutná Hora - Jezuitská kolej, bastion. Část důlní (?) štoly.



Kutná Hora - Jezuitská kolej, štábní dům. Zaniklá zástavba na jižní straně štábního domu z 15.- 18. století.



Kutná Hora - Jezuitská kolej, bastion. Několik fází sklepů zaniklých středověkých domů. 15.- 17. století.



Kutná Hora - Jezuitská kolej. Kapelky - misky na zkoušení kvality stříbrné rudy. 14.-16. století.



Kutná Hora - Jezuitská kolej. Zlatý uherský dukát Zikmunda Lucemburského (1387-1437).

Lhota u Dolních Břežan, okr. Praha - západ (J. Bernat)

1. Ulice Na Průhonu, st.p.č. 5/1, p.p.č. 22/1, 351/1, ZM 12-42-12, linie 295:149, 295:148.
2. Přípojka NN pro st.p.č. 5/1, p. Veber; srpen - říjen 2012, ukončení.
3. Mladší novověká - subrecentní situace v historickém jádru sídla.

Na jižní hranici st.p.č. 5/1 porušil výkop pro rozvodnou skříň základ kamenné, nasucho stavěné ohradní zdi, náležející původně k usedlosti č.p. 1.

Libeň, okr. Praha - západ (J. Bernat)

1. V obci, pod kostelem sv. Jiljí, st.p.č. 5, p.p.č. 12/2, ZM 12-42-18, linie 159:139, 161:141.
2. Výstavba zděného plotu u domu č.p. 12 v souvislosti s rozšířením chodníku pro stavbu cyklostezky; srpen 2012, ukončeno.
3. Mladší novověké situace v historickém jádru obce.

V základové rýze o délce asi 30 m byla registrována v příčném řezu dvě zdi (při jižní hranici st.p.č. 5 a na jižním konci výkopu na p.p.č. 12/2), patrně ohradní resp. opěrné, náležející přilehlé novověké zástavbě (č.p. 12). Na řezu se kromě kamenných zdí ukázal ještě profil menší novověké jámy.

Lochovice, okr. Beroun (D. Stolz)

1. Jihozápadní část obce, par. č. 95/1, JTSK (souřadnice YX) okolo bodu 778020 1064789.
2. Stavba jídelny mateřské školy; listopad 2012.
3. 1 sídlištní objekt kultury s vypíchanou keramikou.

Poloha se rozkládá na mírném východním svahu ve vzdálenosti 300 m od Litavky. V základových rýhách byl dokumentován jeden sídlištní objekt kultury s vypíchanou keramikou.

Lochovice, okr. Beroun (D. Stolz)

1. V severozápadní části katastru, JTSK (souřadnice YX) poloha 1: linie 778495 1064217, 778447 1064231, poloha 2: okolo bodu 778450 1064331.
2. KNN pro nové rodinné domy; srpen až září 2012.
3. Poloha 1: vrstva s pravěkou keramikou; poloha 2: jeden vrcholně středověký objekt.

Terén zde tvoří pozvolný jižní svah svažující se k bezejmennému levobřežnímu přítoku Litavky. V poloze 1 byla zjištěna vrstva v délce cca 80 m s nepočtenou pravěkou keramikou. V poloze 2 byl zdokumentován malý vrcholně středověký objekt.

Lysá nad Labem, okr. Nymburk (L. Baloun)

1. Ulice Zámecká, ppč. 3451/14; GPS 711782.29, 1034308.91
2. Rekonstrukce komunikace a IS; srpen 2012.
3. Kulturní souvrství, vrcholný středověk, časný novověk až novověk (16. - 19. stol.).

Na konečnou fázi rekonstrukce náměstí Bedřicha Hrozného navázala v prostoru Zámecké ulice kompletní rekonstrukce vozovky včetně IS. Ve spodní části komunikace při okraji náměstí bylo identifikováno několik vrcholně středověkých situací, jejichž četnost však postupně ubývala. Nově byly v ploše odkryty mladší úpravy povrchu vozovky v podobě několika vrstev štětování se stopami po vyjetých kolejích od povozů. Vzhledem ke značnému sklonu ulice byla řada situací narušena či překryta písčítými, místy až jílovitými splachy z horních partií svažitého terénu. Střední úsek komunikace byl tvořen zvětralou opukovou skálou, na kterou přímo nasedala řada zcela recentních souvrství s novodobými inženýrskými sítěmi. K narušení dalších archeologických situací došlo až v samém závěru stavebních prací, kdy přibližně 100m od vjezdu do zámeckého areálu byl odkryt rozsáhlý výkop zasekaný přímo do opukové skály. Tento výrazný terénní zásah dosahoval šířky přibližně 4,5m a dokumentované hloubky 2m. V zásypu popisované archeologické situace byla nalezena přibližně 10cm silná vrstva tvořena převážně do červena pálenou režnou keramikou z období časného novověku.



Lysá nad Labem, okr. Nymburk (L. Baloun)

1. Ulice Jedličkova, okraj Husova náměstí, ppč. 488/1; GPS 711220.45, 1034460.78.
2. Rekonstrukce vodovodu; srpen 2012.
3. Kulturní souvrství; vrcholný středověk, časný novověk až novověk (16. - 19. stol.).

V liniovém výkopu v blízkosti Husova náměstí bylo nalezeno mladší kulturní souvrství s nálezy keramiky a zvířecích kostí. Jednalo se převážně o glazovaný materiál

avšak s příměsí starší vrcholně středověké keramiky. Zdokumentováno bylo přibližně 60m profilu. Místo výkopu se nachází v prostoru původních statků patrných na mapách stabilního katastru. Kromě recentních zásahů však nebyla narušena žádná zděná konstrukce.

Mladá Boleslav, okr. Mladá Boleslav (L. Čiháčková)

1. k. ú. Mladá Boleslav, K. Militké 58
2. přestavba římskokatolické fary
3. novověk

Ve sklepech fary byly zachyceny dva horizonty podlah z kamenných desek. První z nich byla odstraněna, starší zůstala na místě uchována. Liniově byla prokopána hlubším výkopem pro drenáž, který pod ní zasáhl pouze geologické podloží.



Mladá Boleslav, okr. Mladá Boleslav (L. Čiháčková)

1. k. ú. Mladá Boleslav, ul. Ptácká, st. č. 479/2, 524/3, 524/5, 524/7, 525, 532/1, 532/2, 535/1, 353/2, 535/3, 535/4, 536/1, 536/2, 537, 546/1, 549/1, 549/2, 552, 553/2, 554/2, 650, 918, 35/2, 45, 399/1, 399/2, 416, 417, 420/12, 1251/1, 1253/1, 1253/3, 1253/8, 1253/9, 1253/10, 1254/1, 1258, 1260/1, 1260/3, 1376/1, 1376/9, 1376/10, 1376/11, 1376/12, 1376/13, 1423, 1992, 2014
2. revitalizace ul. Ptácké
3. pozdní doba hradištní, středověk, novověk

Zemní práce probíhaly pod archeologickým dohledem. Při budování hlubšího výkopu pro drenáž byla zachycena intaktní archeologická souvrství a objekty (mj. pec) z 12. - 13. stol. V místě budovaného parkoviště byla zachycena torza zdi pivovaru, který byl asanován v 60. letech, zároveň se pod úroveň podlah výjimečně dochovaly terény 12. - 13. stol., které byly snižovány na úroveň založení komunikace.



Mladá Boleslav, okr. Mladá Boleslav (J. Sedláčková)

1. Rozvodna ČEZ na Jičínské ulici, ppč. 928/2.
2. Výstavba administrativně výrobní haly, září 2012- dosud probíhá.
3. Eneolit, starší doba bronzová.



Při výstavbě nové haly rozvodny bylo zjištěno celkem 84 sídlištních objektů a 1 hrobová jáma (Obj. 26). Převažují kúlové a sloupové jámy (75). V několika případech bylo možno identifikovat i konkrétní půdorysy nadzemních staveb kúlové konstrukce. Většina jam neobsahuje keramický či jiný chronologicky citlivý materiál. Poměrně časté jsou nálezy štipané industrie - úštěpy, odpad - zejména z polských silicítů. Z prozkoumané plochy sídliště pochází i 5 zásobních jam na obilí a 4 žlábký - pravděpodobně část ohrazení. V rámci sídliště byl objeven i dětský pohřeb v řádné mělké hrobové jámě v hloubce cca 30 cm pod současným povrchem, bez zvláštní úpravy. Kosterní pozůstatky se dochovaly velmi torzovitě patrně z důvodu agresivního půdního prostředí, což vysvětluje i úplnou absenci kostěné industrie a kostí jako takových na celé lokalitě. Jedinec byl pohřben rituálním způsobem. Ležel ve skrčené poloze na pravém boku s orientací hlavou k J, nohama k S, obličejem k V a rukama pokrčenýma před obličej. Hrobový inventář byl chudý, dochovalo se jen několik silně dekalifikovaných zlomků zvířecích kostí, pravděpodobně žeber, uložených ve V části hrobové jámy.



Mladá Boleslav, okr. Mladá Boleslav (J. Sedláčková)

1. Ulice Ptácká, ppč. 1376/10, 176/11, 563/1, 536/2, 537, 417, 922, 548, 44/3, 1254/1 (skrývka pro horkovodní přípojku).
2. Horkovodní přípojka DN 250 pro průmyslový areál, září 2012.
3. Středověk - mladohradištní.

Ve výkopu pro horkovodní přípojku v hloubce cca 80 cm pod současným povrchem byly zjištěny dva sídlištní objekty, které můžeme dle nalezeného keramického materiálu datovat do poloviny 13. století (Obr. 11).



Mnichovo Hradiště, okr. Mladá Boleslav (L. Čiháčková)

1. k. ú. Mnichovo Hradiště, Klášter Hradiště nad Jizerou, SZ okraj města, při soutoku Jizery s Nedbalkou
2. protipovodňová opatření

3. nedatovatelné

Stavba zasáhla především mohutné náplavové terény, nebo recentní situace. V místě severní protipovodňové stěny byla zachycena nekompletní kostra koně. Pravděpodobně se jednalo o mršinu, kterou smetla povodeň. Ta se následnými pohyby povodňového bahna rozdělila na několik částí rozptýlených do většího prostoru. Vzhledem k absenci jakýchkoliv nálezů není možné situaci datovat.



Mnichovo Hradiště, okr. Mladá Boleslav (L. Čiháčková)

1. k. ú. Mnichovo Hradiště, p.p.č. 2658/7, 2658/8, linie 698128.84, 1001491.12; 698115.05, 1001493.79; 698106.82, 1001511.69
2. přeložka kabelů VN
3. doba bronzová

V úzké rýze byla zdokumentována kulturní vrstva a zahloubené objekty.

Mnichovo Hradiště, okr. Mladá Boleslav (L. Čiháčková)

1. k. ú. Mnichovo Hradiště, p.p.č. 2658/7, 2658/8, plocha 698128.28, 1001492.68; 698107.82, 1001505.91; 698115.72, 1001520.92; 698132.51, 1001515.69
2. rozšíření ČOV
3. eneolit?, doba bronzová - halštat

Při menším plošném výzkumu v areálu bylo zdokumentováno 12 zahloubených objektů, z nichž některé byly zachyceny již v přeložce VN.



Mnichovo Hradiště, okr. Mladá Boleslav (J. Sedláčková)

1. Areál čističky odpadních vod, ppč. 2658/8.
2. Intenzifikace ČOV Mnichovo Hradiště, říjen 2012 - dosud probíhá.
3. datace - doba bronzová - halštat

Při dodatečném rozšíření již prozkoumané plochy (14 sídlištních objektů) v prostoru pro novou odkalovací nádrž čističky odpadních vod byly zjištěny další 4 sídlištní objekty - 2 kúlové jámy a 2 větší sídlištní objekty. Dokumentace objektů mohla probíhat pouze v řezech z důvodu porušení objektů zemním vedením kabelu vysokého napětí 22 kV.



Mukařov, okr. Mladá Boleslav (L. Čiháčková)

1. k. ú. Mukařov u Jiviny, celá obec
2. celkové řešení vodovodu
3. novověk

Ve výkopu byla v několika místech zdokumentována kulturní vrstva obsahující novověkou keramiku.

Nebovidy, okr. Kolín (Z. Beneš)

1. východní okraj Kolína, část Štářalka, ppč. 627; JTSK (bod): 686123, 1059652
2. stavba polní cesty HPC 5 v k.ú Nebovidy
3. výrobní objekt; zlomky mazanice a železné strusky, bronzové kování opasku

Po skrývce cca 20 cm ornice zaznamenán na jednom místě shluk mazanice, který se po začišťení vyrýsoval jako pecní objekt s množstvím železné strusky. Akce byla přerušena pro nepřízeň počasí a pozastavena až do ledna 2013, kdy bude exkavace dokončena. Během detektorové prospekce po skrývce nalezeno pozdně laténské bronzové kování opasku, včetně několika dalších železných a bronzových, dosud neidentifikovaných artefaktů. Místo se nachází v prostoru již známých sídlišť z mladší doby kamenné, laténské a římské (výzkumy ÚAPPSC - M. Vávra a D. Šťastný; obchvat Kolína - ARUP)



Nymburk, okr. Nymburk (L. Kos)

1. ul. Soudní, pč.40/2, budova Okresního soudu; JTSK (bod): 697269.43, 1038109.84
 2. přístavba výtahu a zdvihacího zařízení pro invalidy
 3. zdivo, zahloubené objekty, vrstva; pravěk - pozdní doba bronzová, doba halštatská HC, rs.3 vs, novověk
- Výkop o stranách 392 a 312cm zahájen v prosinci 2011. V prostoru ze 3 stran vymezeném základy budovy soudu z roku 1915-1918 zastíženo několik linií zdiva. Dominantními jsou v prostoru linie nejmladší a nejstarší zdi (Zed' 1 a Zed' 2). Nejstarší zed' (Zed' 2) byla již vsazena do stavební jámy zahloubené do pravěkých a raně středověkých vrstev. Protože obě zdi jsou lícovány na severní stranu a starší zed' je tak nelícovaným týlem přisazena k pravěkým vrstvám, lze předpokládat, že byly zastíženy partie zdí nalézající se pod někdejší povrchem terénu. V místech, kde byla Zed' 2 narušena pozdějšími úpravami prostoru (Zed' 1, resp. stavba soudní budovy) byla ve stěně zásahu do již rostlého podloží odhalena klenba cca 120 cm široké, ražené, cihlami zděné chodby, procházející pod blokem rostlého podloží ve směru S-J. Pokračování výzkumu v roce 2012 identifikovalo chodbu jako 2. patro sklepů, tzv. „loch“, se dvěma výklenky na obě strany chodby a při vybírání její výplně dosáhlo na dno v hloubce -430 cm od povrchu dvora. Vrstvy poskytly soubor nálezů (keramiky, kameniny a skla) předběžně řazený do 17.st. Nejstarší Zed' 2 je s přihlédnutím ke kontextu a nečetným nálezům přiřaditelná vrcholnému středověku. Pravěké nálezy ze subtilního nezasaženého bloku podél Zdi 2 tvoří rozsáhlý soubor keramiky pozdně bronzového, čteněji však halštatského stáří (HC). Svrchní horizonty bloku obsahovaly rovněž keramiku raně středověkou, spíše mladší středohradištní. Uskutečněný SHP čeká na vyhodnocení.

Nymburk, okr. Nymburk (L. Kos)

1. ul. Jízdecká, celá ulice, pč. 1592/1, JTSK (linie): 697215.86, 1037830.73; 697546.91, 1037904.99
2. rekonstrukce plynovodu (liniová stavba);
3. vrstva; vs, novověk.

Rekonstrukce plynovodu formou vynětí starého a položení nového potrubí cca o 10cm severněji. Takto odhalen nezasažený profil, dokumentován na šesti řezech. Zachyceny kulturní vrstvy vrcholně středověké a novověké v lépe zachovaných částech ulice. Partie blíže Palackého třídy k Boleslavské třídě již zcela narušeny recentními zásahy, střed u vodárenské věže relativně lépe zachováno. Zachyceny četné nálezy keramiky, kachlů, kostí, nečetné sklo.

Nymburk, okr. Nymburk (L. Kos)

1. Palackého třída, před kulturním střediskem, č.p. 449/64, JTSK (bod): 690105.39, 1039113.82

2. rekonstrukce plynovodu (liniová stavba), přípojky;

3. hrob; br.ml.,k. lužická.

Přípojka vedena kolmo na budovu střediska v o celkové délce 853cm, vede kolmo přímo na nejnižnější z oken fasády. Hloubka výkopu 100cm. Zachyceny mj. relikty zdi reprezentující původní uliční čáru, dnes posunutou asi o 6m.

Hrob 1 původně zachycen na S profilu jako drobný zahloubený objekt. Již na profilu patrný pravidelně uložené vrstvy keramických zlomků v řadách značící vahou zeminy stlačenou větší nádobu. Přípojkou narušen pouze minimálně. Hrob měl původně patrně oválnou jámu, šířka na profilu A-B 90 cm, dochovaná šířka kolmá na profil 55cm. Objekt zahlouben cca do 15cm podloží, do dna vsazena pak velká zásobnice s žárovým pohřbem (spálené kůstky, vybrané z hranice, nezachyceny uhlíky. Pode dnem velké nádoby zachycen druhý jedinec nádoby, drobnější okřínek, zdobený, na zdobené nožce, původně snad vedle nádoby s pohřbem.

Zevnitř zásobnice vyjmut kovový předmět připomínající fragment duté rolničky, či dutého korálku. Nad zásobnicí, ještě nad úroveň boků zachycena bronzová tyčinka.



Olešná, okr. Rakovník (D. Stolzová)

1. Souřadnice JTSK - linie 794041.37 1031410.02, 794012.34 1031156.85, 793863.52 1031172.28, 793785.48 1031200.41, 793664.79 1031194.96, 793572.24 1031169.56

2. Nový STL plynovod a přípojky - Olešná

3. Zemědělský pravěk

Na souřadnicích JTSK 794024,3 1031280,3; 794024,2 1031278,5 byly zachyceny dva blíže nespecifikované objekty (konstrukční prvky) - kúlové jámy. Bližší časové zařazení není

možné, díky absenci datovacího materiálu, určit.



Podolánka, okr. Praha-východ (L. Baloun)

1. Západní okraj obce, západně od ulice Vítězná, ppč. 120/1, 2, 8; GPS 729180.87, 1036920.74.

2. Výkop pro kabel nízkého napětí; říjen 2012.

3. Sídlištní areál, pravěk.

Při hloubení výkopu pro kabel nízkého napětí došlo k narušení pravěkého sídlištního areálu.

Z celkového počtu 8 nalezených objektů bylo 5 možné interpretovat jako sloupové jamky, zbývající tři objekty byly vzhledem k omezenému rozsahu

výkopu popsány pouze v obecné rovině jako zásobní jámy. Všechny archeologické situace byly dokumentovány v řezu výkopu, přičemž objekty 1 a 2 částečně také v půdorysu.



Pečky, okr. Kolín (Z. Beneš)

1. Z okraj katastru obce, ze S strany přiléhá k železniční trati z Peček na Prahu JZ, na J okraji obce Velké Chvalovice; ppč. 2281/3, 2281/5; JTSK (bod): 700755.4, 1047905.19

2. rekonstrukce trakční měřírny Pečky
3. ornice a podorniční vrstvy; blíže neurčitelný zemědělský pravěk

Během skrývky pro dočasnou komunikaci ze stávající trakční měřírny směrem na S k přechodné měřírně v ornici nalezeny keramické zlomky blíže neurčeného pravěkého období. Během dalších prací - hloubení rýh pro el. kabely a pro dočasnou měřírnu žádné další nálezy ani objekty nezaregistrovány. Terén výrazně pozměněn stavbou stávající měřírny zhruba v polovině 20. století.

Stratigrafická situace na velké části katastru Peček je určována jílovitými a písčitymi sedimenty v podloží, na něž nasedá černohnědé až černé souvrství hutných nivních půd, jen ve spodních částech promísených slabě s podložím. Tato souvrství mohou sahát do hloubky až 1m, podle situace v terénu, a jen obtížně je v nich možné rozeznávat kulturní vrstvu s víceméně sporadickými nálezy drobných zlomků keramiky či mazanice.



Pitkovice, okr. Praha 10 (T. Polišínský)

1. Jižní okraj obce, poloha "Nové zelené město - západ", ppč. 6/1, 238/83; JTSK (plocha mezi body) 732364/1052343, 732376/1052320, 732234/1052326, 732412/1052312, 732464/1052340, 732442/1052382.
2. Skrývka v prostoru pro bytové domy ; srpen-říjen 2012.
3. Pravěk, novověk.

V srpnu - září 2012 byl proveden záchranný archeologický výzkum v prostoru pro bytové domy. Plocha výzkumu navazuje na plochu zkoumanou v roce 2006 - 2011. Bylo zachyceno 17 zahloubených objektů - sídlištní jámy, žlábký a základy novověkého hospodářského stavení.



Pitkovice, okr. Praha 10 (T. Polišínský)

1. Jižní okraj obce, poloha „Májovková“, ppč. 219/685-693; JTSK (plocha mezi body) 732255/1052748, 732235/105279, 732141/1052826, 732154/1052855, 732275/1052792, 732290/1052750.
2. Skrývka v prostoru pro rodinné domy; říjen-listopad 2012.
3. Bez nálezů, nedatováno.

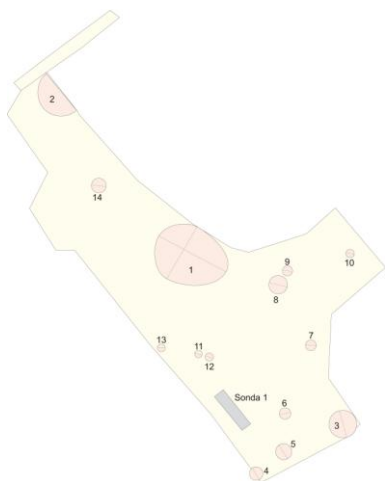
V říjnu až listopadu byl proveden záchranný archeologický výzkum v Pitkovicích - Májovková. Plocha navazuje na plochu zkoumanou v roce 2006 - 2012. Bylo zachyceno 6 zahloubených objektů - bez nálezů, nedatováno.

objektů - bez nálezů, nedatováno.

Pňov-Předhradí, okr. Kolín (Z. Beneš)

1. mezi hřištěm, bývalým JZD a zaniklým ramenem Labe („Tůň“), ppč. 197/41; JTSK (okolí bodu): 691188.18, 1050415.85
2. skrývka ornice před výstavbou výrobně-skladovací haly pro kovovýrobu
3. jámy, sloupové jámy, žlaby; vrcholný středověk; nálezy z ornice; pravěk blíže neurčený

Po skrývce ornice do hloubky cca 30-50 cm na ploše 14x24 m² se na ploše rýsovaly seskupení sloupových jamek nadzemní stavby, pravoúhle zalomený žlab a jámy amorfního tvaru. Všechny objekty jsou datovány do vrcholného středověku. Během výzkumu v profilu ornice nalezeno pár zlomků blíže neurčeného pravěku, bez příslušnosti k objektům.



Poděbrady - Velké Zboží, okr. Nymburk (L. Kos)

1. pč.558, JTSK (bod): 693886.7, 1041158.79
2. zasíťování parcel, komunikace (plocha)
3. sídlištní objekty, polozemnice, jámy, sloupové jámy; pozdní doba bronzová?; starší doba římská ŘB

Při skrývce pro komunikace a při stavbě inženýrských sítí zachyceny na J straně nové výstavby RD na břehu Labe objekty na nevýrazné, ale zřetelné písčité lavici. Z celkem 14 objektů minimálně dvě mělké polozemnice (jedna takřka kompletní, s původně šesti sloupy, po jednom v kratší stěně, po dvou ve třetinách širší); 1 směrem ke dnu se rozšiřující zásobnice s plochým dnem, drobnější jámy, sloupové jámy.

Polozemnice s četným materiálem starší doby římské, st. ŘB, zlomky keramických nádob, kostmi, bronzovou tyčinkou a ostruhou (!).

Předboj, okr. Praha-východ (L. Baloun)

1. JZ okraj obce, nová ulice Jižní stráž, ppč. 196/48; GPS 736900.46, 1028409.14
2. Výstavba novostavby RD; říjen 2012.
3. Sídlištní areál, středověk.

Jihozápadní okraj obce v blízkosti Předbojského rybníka byl sledován již v minulých letech a v dotčeném prostoru nově vznikajícího developerského projektu proběhlo také několik menších archeologických výzkumů. V letošním roce byla naplánována výstavba dalšího bytového domu s garáží. V prostoru základových pasů se podařilo nalézt a začistit prostorově značně rozsáhlé zahloubené situace. V jednom případě se jednalo pravděpodobně o druhotně zavezenou přírodní depresi či větší planýrku, která byla patrná na řezech napříč všemi základovými pasy. Ve všech dokumentovaných situacích byla nalezena neglazovaná režná keramika spadající rámcově do období vrcholného až pozdního středověku.





Předměřice nad Jizerou, okr. Mladá Boleslav (L. Čiháčková)

1. k.ú. Předměřice nad Jizerou, p.p.č. 98/1, bod 714840, 1028024.2
2. kNN
3. pravěk

V úzké rýze byla zdokumentována kulturní vrstva a zahloubené objekty.

Předměřice nad Jizerou, okr. Mladá Boleslav (L. Čiháčková)

1. k.ú. Předměřice nad Jizerou, po celé obci
2. splašková kanalizace a ČOV
3. novověk

Ve výkopu byly zdokumentovány archeologické situace ve dvou místech: před čp. 15 se nacházela vrstva obsahující velké množství novověkých kachlů, naproti čp. 220 byla zaznamenána vrstva mazanice a uhlíků, bohužel bez nálezů umožňujících dataci. Další sledované části výkopů byly shledány jako negativní.



Pučery, okr. Kolín (Z. Beneš)

1. mezi železničním nádražím a RD na severu návsi; ppč. 78/21, JTSK (bod): 695977.65, 1062829.83
2. stavba komunikace pro nové RD
3. jámy; eneolit, pozdní doba římská

Během skrývky ornice bylo zjištěno silné poškození nadložních vrstev, k němuž došlo během 20. století skladováním a odvážením řepy. Ornice s podorničím zde dosahují hloubky pouze 50 cm, zatímco na okolních polích jejich mocnost činí až 1 m. Skrývkou zachyceny spodní části celkem 3 jam, přičemž 2 z nich byly protnuty výkopy pro el. kabely v roce 2011 a dokumentovány M. Vávrou.

Objekt č. 1 porušen el. rýhou a stavbou veřejného osvětlení, datován předběžně do eneolitu. Objekt č. 2 protnutý el. rýhou, datován do pozdní doby římské. Objekt č. 3 neporušen, datován předběžně do pozdní doby římské.

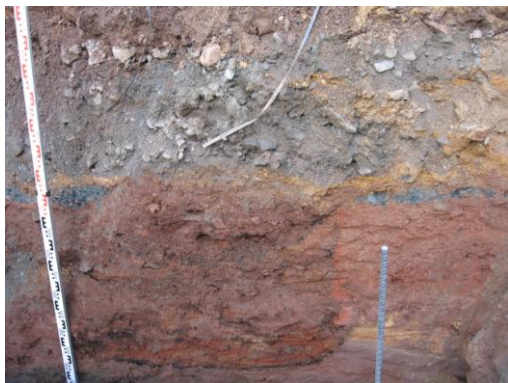
Během konzultací se starostou nadřazené obce Kořenice a místními obyvateli lokalizována místa starých nálezů, které zmiňuje Fr. Dvořák v „Pravěku Kolínska a Kouřimska“.



Rakovník, okr. Rakovník (D. Stolzová)

1. Plocha archeologického dohledu se nacházela severně od Husova náměstí v prostoru ulic Masná, Kamenná a Martinovského
2. Regenerace památkové zóny, městského parteru - II. etapa lokality ulic Masná, Kamenná a Martinovského v Rakovníku; ZAV září 2011 - duben 2012

3. VS - novověk



Archeologický dohled prokázal ve většině odkrytých výkopů kromě vývoje starších povrchů komunikací přítomnost značného množství keramických zlomků středověkého až novověkého stáří v druhotných zásypech starších inženýrských sítí, které naznačují bohatost původních již dříve narušených kulturních vrstev v památkové zóně. K dílčím záchranným archeologickým akcím došlo v ul. Martinovského a v Masné ul., kde byly zemními pracemi narušeny původní archeologické situace: destrukce stavby ze 16./17. stol. a vrstva z 15. stol. V místě budoucí kašny na průsečíku ulic Masné a Kamenné byly ve výkopu zachyceny zbytky raně novověké pece (pravděpodobně keramické). Všechny situace byly kresebně a fotograficky zdokumentovány a byl sebrán vzorek keramických zlomků k dalšímu určení.



Ratboř, okr. Kolín (Z. Beneš)

1. v prostoru bývalého cukrovaru, ppč. 456/5; JTSK (bod): 691636, 1061546
2. výkop pro kNN, připojení čp. 91 a 92
3. sídlištní objekt; zlomky mazanice

V rámci rýhy o délce cca 120 m, šířce 30-60 cm a hloubce až 90 cm zachycen nedatovatelný archeologický objekt rýsující se pouze na základě tmavé výplně a zlomků mazanice a to v celkové délce 11,7 m. Rýha ve své západní části prochází pouze recentními zásypy, v prostoru volného prostranství cukrovaru se v ní objevuje podložní spraš a terén zde je zjevně nepoškozený.

Sány, okr. Nymburk (L. Kos)

1. na dvorku před č.p.2, pč.63, JTSK (bod): 683571.34, 1046415.12
2. kanalizační řady, kanalizační přípojka (liniová stavba)
3. hrob, vrstva; hrob neolit - závěr StK; vrstva středověk?

Kanalizační řady v obci, dosud negativní. Přípojka od branky směrem ke stodole 40cm, hl. 120cm, vedle domu mírně rozšířená na cca 1,5 na 2m; v rozšíření na konci zachyceny výkopcem lidské ostatky. Pod dohledem Policie bez přítomnosti archeologa neodborně vyňaty lebka a dlouhé kosti. Panem Blažkem uschovány dvě malé nádoby a kamenná tesla (resp. motyka) BI, vrtaná.

H 1 Dno patrně rovné, v hloubce 80cm od povrchu. *In situ* jen části chodidel, p. Blažkem doplněny další informace o původní poloze těla a nálezů. Hrob bezpečně orientován J-S (hlava k J), označena přesná

poloha lebky, dle metriky kostí, vzdálenosti lebky od částí zachovaných in-situ a informací p. Blažka poloha kostry pravděpodobně skrčená, snad spíše na pravém bohu - nejisté. Jako přídavek dvě malé keramické nádoby do 10 cm, a BI, vrtaná (tesla). 3m od branky zachyceny na dně v hloubce 100 cm další kosti, Policií ČR ovzorkováno, kosti identifikovány jako zvířecí, přípojka rozšíření na cca 70 cm, preparace. Zvířecí kostra v anatomické poloze na levém boku. Zásah nezachycen, kostra uložena v kulturní vrstvě blíže neurčeného stáří (ale z vrchních úrovní jistě středověké střepy, rovněž pravěké).

Statenice, okr. Praha - západ (L. Šulová)

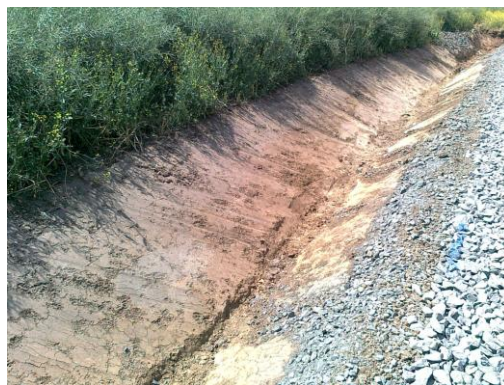
1. Nalevo od Kralupské ulice (ve směru Praha-Kralupy nad Vltavou). Parc. č. 162/1. Souřadnice Souřadnice JTSK plocha YX 748954/1030654.
2. Komunikace - I. etapa
3. Cesta - nedatováno.

Přibližně podél trasy nadzemního elektrického vedení byl při skrývce ornice pro komunikaci odhalen asi 5 m široký pás tmavohnědé zeminy zahloubený 20 - 50 cm do spraše. Podle ústní tradice vedla v těchto místech ještě na počátku minulého století polní cesta. Pravděpodobně jsme tedy zachytili a zdokumentovali tuto cestu.

Štítary, okr. Kolín (M. Vávra)

1. ppč. 3045; okolí bodu YX = 690197/1057863.
2. výstavba polní cesty HPC1
3. menší mělký objekt u polní cesty

Skrývka cesty v délce cca 1210 m, šíře 5 m, do hl. 20 cm (ve svahu od 15 do 25 cm), v ornici. Světlé podloží (spraš) pod ornici zachyceno v příkopu při JV straně cesty (úsek podél údolí), kde byl na vnější šikmé stěně zjištěn menší zahloubený objekt (šířka 80 cm, 0-30 cm ornice, v hl. 30-43 cm výplň objektu) s mazanicí, nedatováno.



Štítary, okr. Kolín (M. Vávra)

1. trať V šornici; ppč. 3086; okolí bodu YX = 690709;1056132
2. výstavba polní cesty VPC5
3. zahloubený objekt u polní cesty

Cesta délky cca 270 m, šíře 5 m, skrývka do 20 cm, v ornici nebo v podkladních vrstvách provizorních cest z výstavby obchvatu.

Na vnější šikmé stěně příkopu na SZ straně cesty zahloubený objekt (v mírné terénní depresi na SZ svahu



údolí s tmavou nadloží hlínou), šířky max. 3,5 m, hl. 45-80 cm, bez náležů.

Štítary, okr. Kolín (M. Vávra)

1. ul. Na Návsí, před čp. 8, ppč. 2946/1; okolí bodu YX= 690346/1057660.
2. rýha pro kabel NN v Z části návsí
3. vrstva (pozdní středověk)

V rýze před hospodářskou stavbou u čp. 8 (st. 654) zachycena v hl. 45-60

cm vrstva se zlomky keramiky z pozdního středověku (š. rýhy 40 cm, hl. do 80 cm).



Tachlovice, okr. Praha-západ (D. Stolz)

1. Jihovýchodní okraj obce, par. č. 335/5, JTSK (souřadnice YX) okolo bodu 756470 1050038.
 2. Stavba sportovního hotelu; srpen 2012.
 3. 14 objektů kultury s lineární keramikou, kultury s vypíchanou keramikou a z doby halštatské.
- Při stavbě komunikací a rodinných domů již zde bylo prozkoumáno přes 540 objektů kultury s lineární

keramikou, kultury s vypíchanou keramikou, z doby halštatské a doby římské. Místo stavby sportovního hotelu se rozkládá na mírném severním svahu ve vzdálenosti 100 m od Radotínského potoka. Celkem bylo odkryto a prozkoumáno 14 sídlištních objektů kultury s lineární keramikou, kultury s vypíchanou keramikou a z doby halštatské.



Tursko, okr. Praha - západ (L. Šulová)

1. Střed obce, jižním směrem vedle budovy základní školy a vedle stavby garáže. Parc. č. 479/2. Souřadnice GPS: cca 1 m okolo bodu definovaného na 50°11'26.66"N, 14°19'15.76"E. Souřadnice JTSK plocha YX 748332 /1030654.
2. Stavba mateřské školky
3. Nález lidské kostry v druhotné poloze - pravěk zemědělský.

Při rozšiřování základového pasu nově budované mateřské školky se odhalila část lidské lebky. Ležela spolu s dalšími kostmi lidského skeletu v neanatomické poloze v prostorné novodobé jámě vyhloubené pravděpodobně bagrem. Spolu s lebkou a dalšími kostmi se v jámě vyskytovaly zlomky cihel, střešních tašek, škvára a drobné zlomky pravěké keramiky. Asi 1,5 m od novodobé jámy byla v 70.tých letech postavena garáž základní školy v Tursku. Je pravděpodobné, že právě při stavbě této garáže byl nalezen hrob, ke kterému však nebyl povolán archeolog. Stavbaři přemístili lidské ostatky do jámy vyhloubené vedle garáže.



Úhonic, okr. Praha-západ (D. Stolz)

1. Severozápadní okraj obce, par. č. 147/14, JTSK (souřadnice YX) plocha 760569 1045080, 760565 1045085, 760523 1045071, 760526 1045065.
2. Stavba komunikace a inženýrských sítí; prosinec 2012.
3. 5 sídlištních objektů kultury s lineární keramikou.

Místo stavby se rozkládá v rovinatém terénu ve vzdálenosti zhruba 200 m od Radotínského potoka. Celkem bylo odkryto a prozkoumáno pět sídlištních objektů kultury s lineární keramikou. Půdorysy neolitických domů nebyly překvapivě odhaleny.

Úmyslovice, okr. Nymburk (L. Kos)

1. Úmyslovice - náves, J strana, J od silnice, p.č.197/21, JTSK (linie): 687386.04, 1037556.02; 687475.3, 1037515.05
2. akce vodovod a kanalizace Pátek-Kouty-Úmyslovice (liniová stavba);
3. polozemnice, jáma, nálezy z neantropogenních situací; rs.4, vs

Nová zjištění v intravilánu obce Úmyslovice, na jižní straně návsi, JV od kostela sv. Linharta. V liniovém výkopu zachycena velmi složitá situace patrně až do středověku modelovaná vodotečí Šamborkou, která návsi protéká (dnes zatrubněná). Na profilu patrný pravděpodobně zaniklé meandry potůčku, vyplňované sledem četných tenkých vrstev podloží a půdního typu, nezřídka s nálezy přimísené keramiky vrcholně středověké. Ve vzdálenosti 5-20m od koncentrace těchto situací zachyceny již řádné objekty, zpravidla mladohradištní, min. 1 polozemnice a sídlištní jáma mladohradištního stáří.

Veleň, okr. Praha-východ (L. Baloun)

1. Západní okraj obce za školou, při silnici Hlavní, ppč. 245/5-13; 278/61; 278/35-60, 62, 63, 86-122; GPS: 732586.64, 1034933.15; 732618.13, 1034576.76; 732475.78, 1034557.97; 732517.32, 1034847.69; 732535.84, 1034847.42; 732539.02, 1034929.71
2. Inženýrské sítě, komunikace - etapa II, výstavba řadových domů, červen 2012.
3. Sídlištní a pohřební areál; starší doba bronzová - kultura únětická.

Počátkem roku 2012 byla při západním okraji obce zahájena druhá etapa výstavby nových řadových domů firmy Canaba, a.s. Stavební práce byly zaměřeny na skrývku závěrečného úseku příjezdové komunikace a následně také na jednotlivé parcely RD. Osídlení dokumentované v prostoru parcel odpovídalo svým charakterem nálezům z první etapy. Jednalo se především o zásobní jámy a neúplné půdorysy po kúlových stavbách tvořené liniemi sloupových jamek. V rámci ZAV bylo nalezeno i několik samostatných kostrových pohřbů bez hrobové výbavy, které byly situovány v prostoru dokumentovaných sídlištních situací a nenavazovaly na únětické pohřebiště nalezené na ploše v předchozí sezóně. V prostoru parcel bylo ovzorkováno také několik rozsáhlých soujámí, které se podařilo zachytit již dříve v samém závěru komunikace a kanalizačních přípojek. Do samého závěru terénních prací náleží také odkryv v pořadí již druhého pohřebního areálu únětické kultury, vzdálený od prvního pohřebiště přibližně 200m vzdušnou čarou. Tento areál byl tvořen jednou řadou hrobových jam a vzhledem ke své poloze při okraji skryté plochy není vyloučeno jeho pokračování S nebo SV směrem. Výbava hrobů byla tvořena převážně keramickou výbavou a několika drobnými bronzovými artefakty. Keramické nádoby byly vzhledem ke svému špatnému stavu vyzvednuty „in-situ“ a jejich přesnější zařazení bude možné až po jejich rekonstrukci v laboratorním prostředí.





Vinařice, okr. Mladá Boleslav (L. Čiháčková)

1. k. ú. Vinařice u Dobrovice, po celé obci
2. výměna vodovodu
3. středověk - novověk (?)

U čp. 48 byla zachycena archeologická vrstva, kvůli absenci nálezů nedatovatelná.

Všechlapy, okr. Nymburk (L. Kos)

1. lokalita Všechlapy-Sad, S od hřiště, Z břeh vodoteče Klobuš, plocha budoucí komunikace v areálu RD mezi pč.167/91-2, 167/124; JTSK (okolí bodu): 697698.41, 1033766.98
 2. skrývka ornice před výstavbou komunikace a zasíťováním
 3. jáma, sloupové jámy, nálezy z ornice; pravěk blíže neurč. (2011)
- Akce zahájena v roce 2011, v této části plochy běží bez nových zjištění.



1. lokalita Všechlapy-Sad, V od silnice I/38 poblíž železničního přejezdu, protihlukový val oddělující silnici a lokalitu s RD; JTSK (okolí bodu): 697859.91, 1033630.48
2. skrývka části ornice před nasypáním valu
3. nálezy z ornice; pravěk blíže neurč., rs (2?).

Pod tělesem nového protihlukového valu byla částečně skryta ornice, četná keramika rozptýlená v ornici, objekty pro mělkost zásahu dosud neznatelné. V okolí lze čekat další zjištění.

Zdětín, okr. Mladá Boleslav (J. Sedláčková)

1. Areál bývalého JZD u vodojemu a návěs u kostela, ppč.1325/3 a 788/1 (kanalizace a vodovod na návsi).
2. Výstavba komunikace a inženýrských sítí pro 23 RD, II. etapa, prosinec 2012.
3. Středověk-novověk



Výkop pro kanalizaci protnul část původního hřbitova náležícího ke gotickému kostelu Všech Svatých ze 14. století. Výkopem byly porušeny celkem 4 hrobové jámy orientované přibližně ve směru V-Z. Hrobové jámy se nacházely v malé hloubce od stávajícího povrchu (cca 40-50 cm), který byl tvořen zpevněnou



vozovkou a písčítým podsypem. Tři z hrobových jam byly dřívější stavební činností bývalého JZD zničeny a obsahovaly pouze stavební suť a několik zlomků lidských ostatků. Zcela dochován byl pouze jeden hrob ženy (H1) umístěný ve vjezdu do bývalého areálu JZD, zemřelá ve věku cca 40 let. Žena ležela v poloze na zádech s horními končetinami podél těla. Zápěstní kůstky ani články prstů byly bohužel při hloubení výkopu těžkou mechanizací odtěženy společně s recentní planýrkou. Lze však předpokládat, že levá ruka zemřelé původně směřovala do oblasti pánve. V zásypu hrobové jámy výše zmíněného hrobu byly zjištěny kosterní pozůstatky novorozeněte - pravé předloktí. Pohřeb dítěte s největší pravděpodobností s pohřbem nesouvisí a je starší. Při hloubení hrobu pro zemřelou nejspíše došlo k porušení dětského hrobu. Hrob ženy můžeme s největší pravděpodobností na základě keramických zlomků objevených v zásypu hrobové jámy datovat do pozdního středověku až raného novověku. V hrobové jámě se JZ směrem od lebky nacházel železný silně zkorodovaný předmět (nemusí se jednat o hrobovou výbavu, spíše se jedná o druhotnou intruzi).



Zdice, okr. Beroun (D. Stolz)

1. Severovýchodní okraj obce, ulice P. Bezruč, JTSK (souřadnice YX) okolo bodu 776555 1057292.
2. Rekonstrukce NTL plynovodu a přípojek; září 2012.
3. 1 raně středověký objekt.

Terén zde tvoří mírný jihovýchodní svah, který obtéká bezejmenný levobřežní přítok Červeného potoka. J. Maličský prozkoumal v nejbližším okolí při stavbě obytných a rodinných domů polykulturní sídliště. Značná část terénu byla ve sledovaném výkopu pro plynovod zničena novodobými inženýrskými sítěmi. Z tohoto důvodu byla dokumentována pouze jedna raně středověká zásobní jáma.

Zdice, okr. Beroun (D. Stolz)

1. Severozápadní okraj obce, par. č., JTSK (souřadnice YX) linie 776759 1057208, 776724 1057197, 776729 1057171, 776630 1057143.
2. Stavba inženýrských sítí; srpen 2012.
3. přes 40 sídlištních objektů kultury s lineární keramikou a 1 raně středověký objekt.

Plocha výzkumu se rozkládá v rovinatém terénu. Nejbližší vodní zdroj představuje bezejmenný levobřežní přítok Červeného potoka. Výzkum probíhal v pásu širokém 1,5 m. Celkově bylo odkryto a prozkoumáno přes 40 sídlištních objektů kultury s lineární keramikou a jedna raně středověká zásobnice. Kulové a stavební jámy patří nejméně dvou neolitickým domům.



b) Nehrazené investorem - celkem 494, z toho 24 pozitivních

Branžež, okr. Mladá Boleslav (L. Čiháčková)

1. k. ú. Branžež, p.p.č. 355/1, bod 691547.73, 1002720.46
2. garáž a hospodářský přístavek
3. pravěk (latén?)

Ve výkopu byla zachycena vrstva obsahující pravěkou keramikou. Jednalo se o splachy?



Čejetice u Mladé Boleslavi, okr. Mladá Boleslav (L. Čiháčková)

1. k. ú. Čejetice u Mladé Boleslavi, ul. Chobotecká, p.č. 547 a 666, linie 705404.48, 1011476.02; 705383.43, 1011429.71
2. zasíťování 5 RD
3. doba bronzová

Ve výkopu pro vodovod bylo zdokumentováno 5 zahloubených objektů, výkopy pro NN byly vzhledem ke své hloubce negativní.

Dolní Břežany, okr. Praha - západ (J. Bernat)

1. Za Příkopem, ul. K Hradišťátku, p.p.č. 391/55, ZM 12-42-12, okolí 421:170
2. Novostavba rodinného domu; květen 2012, ukončeno
3. Dvě kruhové jámy bez nálezů.

V rámci dohledu byla postupně prohlédnuta skrývka, stěna terénního zářezu pro opěrnou zeď vyvýšené západní partie pozemku a jáma pro vodoměrnou šachtu. V západní části skryté plochy se ve vzdálenosti 28 - 29 m od uliční čáry (tj. od V hranice pozemku) ukázaly dvě kruhové jámy (prům. 1,4 m), vzdálené od sebe svými středy asi 12 m. Zkoumána byla severněji položená jáma (8 m od S hranice parc.), neobsahovala však žádné nálezy. Světle hnědošedá hlína v horní partii výplně obou zachycených jam není typická pro pravěké objekty na lokalitě. Umístění obou objektů spíše naznačuje, že mohou být až novověkými výkopy na stromy někdejší aleje podél západní hranice pozemku (pův. p.p.č. 391/5).

Dolní Břežany, okr. Praha - západ (J. Bernat)

1. Ulice 5. května, st.p.č. 53/1; ZM 12-42-12, okolí 470:224
2. Obrubníky - palisády kolem zahrady a RD č.p. 33; květen 2012, ukončeno.
3. Pravěký (?) zahloubený objekt v polykulturním sídelním areálu.

Rýha (hl. 50 cm) pro obrubník chodníku ke vstupu do domu porušila v úseku od pravé strany vjezdových vrat (v pohledu z ulice) do vzdálenosti 3 m horní partii zahloubeného objektu s hnědočernou hlinitou výplní a drobnými zlomky mazanice. Mohlo se přitom jednat o další narušení většího pravěkého objektu, který byl v r. 2009 okrajově zachycen už v jámě pro vodoměrnou šachtu při opačné straně vjezdu na pozemek.

Dolní Břežany, okr. Praha - západ (J. Bernat)

1. Ulice U Pazderáku, p.p.č. 208/2, 627, ZM 12-42-13.
2. Stavba rodinného domu a garáže; červen - prosinec 2012 (stavba garáže byla odložena), ukončeno.
3. Atypický pravěk

Při západní straně novostavby rodinného domu byly dokumentovány dvě sloupové jámy porušené rýhou přípojek inženýrských sítí. Z výplní obou objektů se podařilo získat jen atypické zlomky pravěké keramiky. Z rozsáhlého okolí stavby, z polohy Za pivovarem v místě dnešní školy a od rybníka Pazderáku, jsou již z dřívějších záchranných výzkumů Archeologického ústavu AV ČR známy četné doklady sídlištních aktivit řady pravěkých kultur.

Dolní Břežany, okr. Praha - západ (J. Bernat)

1. Ulice Za Příkopem, p.p.č. 391/115, ZM 12-42-12, okolí 443:192.
2. Opěrná zeď u novostavby rodinného domu; srpen 2012, ukončeno.
3. Zahloubený objekt v areálu polykulturního pravěkého osídlení.

V návaznosti na archeologický dohled při stavbě rodinného domu se podařilo při realizaci opěrné zdi, která nebyla součástí původního projektu, zachytit menší mísovitou jámu, podle typu výplně neolitickou.

Dolní Břežany, okr. Praha - západ (J. Bernat)

1. Mezi ulicemi Za Příkopem, Beltinská a Ke Zvoli, p.p.č. 391/151, 393/9, ZM 12-42-12, okolí 432:173.
2. Stavba rodinného domu, přípojek inženýrských sítí a oplocení; říjen 2008 - listopad 2012, ukončeno.
3. Liniový objekt - středověký až novověký úvoz.

Rýhy pro základy oplocení i rodinného domu zachytily severozápadní okraj někdejší výrazné liniové deprese (p.p.č. 393/9), podle které se přilehlá lokalita nazývala „Za příkopem“. Podle novověkých archivních map procházela terénní depresí cesta od Dolních Břežan, která se v blízkosti archeologicky sledované stavby rozdělovala na úvozy směřující k jihu na Zvoli a přímo na Okrouhlo.

Drahelčice, okr. Praha-západ (D. Stolz)

1. Severozápadní okraj obce, par. č. 150/73, JTSK (souřadnice YX) plocha 759362 1046868, 759351 1046905, 759342 1046903, 759353 1046867.
2. Stavba řadového rodinného domu; březen 2012.
3. 45 sídlištních objektů z mladší doby a pozdní bronzové.

Poloha se rozkládá na nepatrném východním svahu 230 m od Radotínského potoka. Při stavbě komunikací, řadových rodinných domů a samostatných rodinných domů zde bylo prozkoumáno v letech 2009 až 2011 přes 650 sídlištních objektů z mladší doby bronzové a tři hroby ze starší doby bronzové. Při stavbě řadového rodinného domu bylo prozkoumáno 45 sídlištních objektů z mladší a pozdní doby bronzové. V převážné míře se jednalo o zásobní a kůlové jámy. Ze zásobních objektů byly získány početné archeologické nálezy.



Drahelčice, okr. Praha-západ (D. Stolz)

1. Severozápadní okraj obce, par. č. 150/1 a 150/103, JTSK (souřadnice YX) plocha 759348 1046908, 759258 1046899, 759258 1046868, 759251 1046868, 759251 1046904, 759347 1046913.
2. Stavba komunikace; březen 2012.
3. 31 sídlištních objektů z mladší doby a pozdní bronzové.



Při záchranném výzkumu na ploše komunikace bylo prozkoumáno 31 sídlištních objektů z mladší a pozdní doby bronzové. V jedné zásobní jámě z mladší doby bronzové byl uložen sídlištní pohřeb jednoho dospělého jedince ženského pohlaví.



Drahelčice, okr. Praha-západ (D. Stolz)

1. Severozápadní okraj obce, par. č. 150/78, JTSK (souřadnice YX) plocha 759265 1046864, 759274 1046865, 759271 1046899, 759263 1046898.
2. Stavba řadového rodinného domu; září 2012.
3. 18 sídlištních objektů z mladší doby a pozdní bronzové.

Při stavbě dalšího řadového rodinného domu bylo prozkoumáno 18 sídlištních objektů (5 zásobních jam a 13 kůlových jamek) z mladší a pozdní doby bronzové.



Drahelčice, okr. Praha-západ (D. Stolz)

1. Severozápadní okraj obce, par. č. 150/102, JTSK (souřadnice YX) plocha 759247 1046863, 759239 1046863, 759239 1046898, 759248 1046899.
2. Stavba řadového rodinného domu; říjen 2012.
3. 9 sídlištních objektů z mladší doby a pozdní bronzové a 1 výrobní objekt s dvěma železářskými pecemi z doby římské.

Místo stavby leží na nepatrném východním svahu 120 m od Radotínského potoka. Při další etapě stavby řadových rodinných domů bylo odkryto 9 sídlištních objektů z mladší a

pozdní doby bronzové (1 rozsáhlý hliníky, 3 zásobní jámy a 5 kůlových jam). Překvapivě byl také odkryt výrobní objekt s dvěma železářskými pecemi ze starší doby římské. Představuje vůbec první objekt z tohoto časového období na lokalitě.

Drahelčice, okr. Praha-západ (D. Stolz)

1. Severozápadní okraj obce, par. č. 150/78, JTSK (souřadnice YX) plocha 759330 1046903, 759282 1046899, 759283 1046892, 759329 1046895.
2. Stavba řadového rodinného domu; listopad 2012.
3. 31 sídlištních objektů z mladší doby a pozdní bronzové.

Místo stavby se rozkládá na nepatrném východním svahu 170 m od Radotínského potoka. Při stavbě dalšího řadového rodinného domu bylo prozkoumáno asi 31 objektů (1 polozemnice, 2 hliníky, 5 zásobních jam, 18 kůlových jamek a 5 neurčitelných nebo recentních objektů) z mladší a pozdní doby bronzové.



Drahelčice, okr. Praha-západ (D. Stolz)

1. Severozápadní okraj obce, par. č. 150/71, JTSK (souřadnice YX) okolo bodu 759366 1046826.
2. Stavba rodinného domu; srpen 2012.
3. 7 sídlištních objektů z mladší doby bronzové.

Místo stavby leží na nepatrném východním svahu 230 m od Radotínského potoka. V základových pasech rodinného domu bylo zdokumentováno a o vzorkováno sedm objektů z mladší doby bronzové.

Drahelčice, okr. Praha-západ (D. Stolz)

1. Severozápadní okraj obce, par. č. 150/67, JTSK (souřadnice YX) okolo bodu 759277 1046837.
2. Stavba rodinného domu; září 2012.
3. 7 sídlištních objektů z mladší doby bronzové.

Místo stavby se rozkládá na nepatrném východním svahu ve vzdálenosti 130 m od Radotínského potoka. V základových pasech rodinného domu bylo evidováno sedm objektů z mladší doby bronzové.



Chýnice, okr. Praha - západ (D. Stolz)

1. Západní okraj obce, par. č. 573/48, JTSK (souřadnice YX) okolo bodu 755583 1051476.
2. Stavba rodinného domu; březen 2012.
3. 1 sídlištní objekt kultury s vypíchanou keramikou.

Lokalita se rozkládá na mírném jižním svahu nad bezejmennou vodotečí. V základových pasech rodinného domu byl zdokumentován a o vzorkován jeden rozsáhlejší objekt kultury s vypíchanou keramikou s chudými nálezy.

Senomaty, okr. Rakovník (D. Stolzová)

1. p.č. 1241/68; 1241/77; 1241/63; 1241/69
2. Stavba 4 nových rodinných domů
3. Starší doba železná

Na uvedených parcelách probíhal postupně ZAV, který doplnil poznatky z minulého roku, kdy zde byly budovány inženýrské sítě a komunikace. Pokračovalo se ve zkoumání žárového pohřebiště z bylanského období. Většina ze 14 hrobů byla velmi mělce zapuštěna a zachycena již v torzovitém stavu. Jednalo se o jamkové hroby se vsypaným popelem a ve většině případů bez milodarů. Pouze u dvou byly uloženy menší nádoby - misky.



Stříbrná Skalice, okr. Praha - východ (J. Bernat)

1. V Betlémě, p.p.č. 1674/8, ZM 13-31-23, okolí 406:234.
2. Odpadní jímka u rodinného domu č.p.40, červen 2012, ukončeno
3. Keramické zlomky mladšího novověku v sekundárním uložení; území ochranného pásma kulturních památek.

Téměř celý výkop (prům. 1,3 m, hl. 1,7 m), situovaný v předzahrádce na severní straně domu založeného až ve 2. polovině 18. století, zasahoval do recentní jámy na vápno. Do její výplně se druhotně dostaly také dva zachycené zlomky keramických nádob 18.- 19. století. Kromě stěny běžné novověké vytáčené hrnciny s oběžnými žlábkami na podhrdlí a s vnitřní hnědou glazurou to byl také drobný fragment hrdla kameninové lahve od Bílinské kyselky.

Stříbrná Skalice, okr. Praha - východ (J. Bernat)

1. Rovná, Sázkavská ul., p.p.č. 272/2, ZM 13-31-24, okolí 19:201.
2. Novostavba rodinného domu; leden - květen 2012, dokončení akce zahájené v r. 2011.
3. Jižní okraj zaniklé části středověké až raně novověké vsi Rovná.

Zemní práce zasáhly levobřežní část údolní nivy dolního toku Jevanského potoka, asi 200 m jižním směrem od kostela sv. Jakuba Většího. Ve výkopech pro inženýrské sítě byla znovu registrována situace zjištěná již roce 2011 v rýhách pro základové pasy rodinného domu. Ve stěnách všech kontrolovaných výkopů se pod ornici objevovaly téměř horizontálně uložené vrstvy náplavů hnědočervených jílovotopísčitých hlín. Souvrství prokládalo několik zašedlých jílovitých vrstev (první v hl. 50 - 60 cm pod ter.) vyznačujících pohřbené terénní úrovně. Náplavy jsou podle poznatků z dalších výkopů v údolí důsledkem zvýšené eroze po odlesnění krajiny povodí ve středověku. Ve výkopu pro jímku se v hl. cca 2 m ukázal povrch tm. šedé jílovité až jílovotopísčité vrstvy, ze které byly odebrány vzorky neopracovaných kusů dřeva. Stopy

středověké ani raně novověké zástavby vsi Rovná, zjištěné na sousedním pozemku č. 272/7, na parcelu 272/2 však již nezasahovaly.

Stříbrná Skalice, okr. Praha - východ (J. Bernat)

1. Ulice Ke Štolám, p.p.č. 903/2, 904/2, 905, ZM 13-31-23, plocha 360:213, 364:216, 366:212, 362:210.
2. Novostavba rodinného domu; květen - červen 2012, probíhá.
3. Sloupcová jáma (?) nebo geologický útvar v blízkosti raně novověkého těžebního areálu.

V západní stěně terénního zářezu pro založení stavby na svažitém pozemku se pod ornici ukázal profil výrazné anomálie v hlinitém podloží (hl. nejméně 90 cm), která mohla připomínat sloupcovou jámu. Vzhledem k absenci jakýchkoli nálezů a klínovitému tvaru tmavší partie výplně nelze vyloučit ani geologický původ zachyceného útvaru.

Stříbrná Skalice, okr. Praha - východ (J. Bernat)

1. V Betlémě, st.p.č. 34, p.p.č. 1674/1, ZM 13-31-23, okolí bodu 407:240.
2. Stavební úpravy rodinného domu č.p. 87; říjen 2012, pokračování akce z r. 2008.
3. Mladší novověké situace v okrajové, domkářské zástavbě městečka.

V rýhách pro dešťovou kanalizaci byly registrovány jen novověké až subrecentní uložení a výkopy z doby života domu v 19. a 20. století. Středověké situace ani nálezy nebyly zjištěny.

Stříbrná Skalice, okr. Praha - východ (J. Bernat)

1. Ulice Ke Štolám, p.p.č. 903/2, 904/2, 905, ZM 13-31-23, plocha 360:213, 364:216, 366:212, 362:210.
2. Novostavba rodinného domu; květen - září 2012, přerušeno.
3. Strouha (?), erozní rýha, novověk.

V jihozápadní části stavební parcely (na p.p.č.) byl na dvou řezech ve stupňovitě uspořádaných terénních zářezích pro opěrné stěny (gabiony) dokumentován pod úrovní ornice liniový objekt - strouha nebo erozní rýha vycházející z blízké rokle. Z bezprostředního okolí stavbou zasažených pozemků jsou známy stopy raně novověkých těžebních aktivit.

Stříbrná Skalice, okr. Praha - východ (J. Bernat)

1. V Betlémě, p.p.č. 1674/1, st.p.č. 28/1, ZM 13-31-23, okolí 413:229.
2. Stavba vodovodní přípojky k rodinnému domu č.p. 170; květen - červen 2001, ukončeno.
3. Mladší novověká - subrecentní situace s doklady místní hrnčířské výroby na okraji historické zástavby městečka.

Výkop pro vodovodní přípojku v údolí na levém břehu Jevanského potoka porušil v blízkosti kamenného mostu střepník bývalé Kahounovy hrnčířny (č.p. 132, zbořeno). Zjištěnou situaci i odebraný vzorek střepů místní hrnčiny lze klást spíše do mladší a závěrečné fáze produkce ze druhé poloviny 19. a počátku 20. století.

Velim, okr. Kolín (M. Vávra)

1. Na Skalce, ppč. 1170; okolí bodu SJTSK (Y;X): 693188/1052464.
2. novostavba RD, studna a oplocení, 10. - 11. 2012.
3. kúlové jamky, střední d. bronzová (mohylová k.)

Staveniště RD Skalka, na nově zvětšené ppč. 1170 (nyní o rozm. 25x30 m, rozšířené o část původně plánované ppč. 1171) založeny základy RD na ploše prozkoumané v sondách 18, 19, 19A-C, 21. Terén v mírném svahu snížen až o 80 cm (V okraj



základů). V severním rohu skrývky zachyceny ve štěrkovém podloží 2 kúlové jamky (KJ 1010-1011). Pouze v jižním rohu parcely porušily základy plotu (š. 30 cm, do hl. 60 cm) a šachta studny (max. 145 x 150 cm, do hl. 150 cm) horní část výplně hlubokého tzv. příkopu E s těžebními jámami v jeho dalším neprozkoumaném úseku (zl. keramiky).

Vlkančice, okr. Praha - východ (J. Bernat)

1. Pyskočely, p.p.č. 932/65, 932/68, JTSK (linie), YX 714423:1070153, 714448/1070194, 714583/1070183.
2. Vodovodní přípojka k p.p.č. 932/68; květen 2012, ukončeno.
3. Raně středověká jáma v areálu sídliště.

Rýha pro vodovodní přípojku porušila na p.p.č. 932/65, v úseku mezi studnou a JZ rohem pozemku, jeden zahloubený objekt (1/2012) - jámu, která se od dnešního povrchu terénu zahlubovala 1 m do písčitého podloží a její půdorys lze rekonstruovat jako pravoúhlý, s šířkou 1,5 m; délku nebylo možné zjistit. Střepy keramických nádob datují zachycený objekt do střední doby hradištní (RS 3).

ANTROPOLOGICKÉ ANALÝZY

Vyzvednutí v terénu

Veleň 2011/2012 - únětická kultura (v roce 2011 vyzvednuto 11 hrobů, celkem 37 hrobů).



Drahelčice 2012 - knovízská kultura (1 kostrový hrob).

Kolín 2012 - neolit-eneolit (1 hrob) + zatím nedatováno (1 trojhrob).



Zdětín 2012 - středověk-novověk (1 hrob).



Laboratorní zpracování

Lipence 2010 - jordanovská kultura (žárový hrob). Laboratorní zpracování (identifikace, třídění).

Bašť 2007, 2008 - únětická kultura (4 hroby s 5 jedinci).

Laboratorní zpracování (mytí, lepení), antropologický rozbor.



Bašť 2011 - kultura únětická (2 hroby se 3 jedinci).

Laboratorní zpracování (mytí, lepení), antropologický rozbor.

Brandýs nad Labem (Pražská) 2011 - 4 hroby kultury se zvoncovitými poháry. Laboratorní zpracování (mytí, lepení), antropologický rozbor, publikace .



Hořany 2007 - zemědělský pravěk (2 hroby). Laboratorní zpracování (mytí, lepení), antropologický rozbor + antropologický posudek.

Dvory - Veleliby 2012 - únětická kultura? (hrob se 2 jedinci).

Laboratorní zpracování (mytí, lepení), antropologický rozbor + antropologický posudek.



Nymburk - Sáňy 2012 - kultura s vypíchanou keramikou (1 hrob). Laboratorní zpracování (mytí, lepení), posudek pro Policii ČR.

Nymburk (obchvat) 2008 - kultura se šňůrovou keramikou (5 hrobů). Laboratorní zpracování (mytí, lepení), antropologický rozbor, v přípravě posudek č. 16.

Drahelčice 2011 - únětická kultura (4 hrob, 2x dvojhrob). Laboratorní zpracování (mytí, lepení), antropologický rozbor, v přípravě posudek č. 19 a publikace.

Lipence 2010 - jordanovská kultura (žárový hrob) a blíže nedatovatelný trojhrob. Laboratorní zpracování (identifikace, třídění, mytí, lepení) antropologický rozbor, v přípravě posudek č. 18.

Hořany 2007 - zemědělský pravěk (2 hroby). Dokončen antropologický posudek č. 15.

1. KOORDINACE PROVÁDĚNÍ ZAV NA ÚZEMÍ STŘEDOČESKÉHO KRAJE

a) pravidelná účast na SAK, PAK

Zástupci ÚAPPSC se pravidelně účastní jednání Středočeské archeologické komise (Mgr. Benková) a Pražské archeologické komise (Mgr. Polišenský).

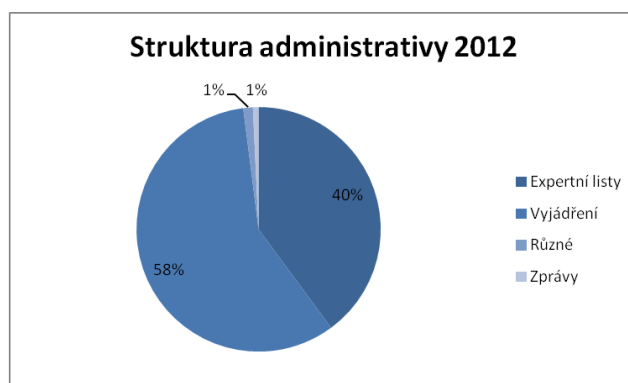
b) smlouvy o spolupráci s vybranými muzei

Pro zajištění záchranných archeologických výzkumu ve Středočeském kraji byla uzavřena dohoda o spolupráci s Muzeem Mladoboleslavsko, s Oblastním muzeem Praha - východ, s Polabským muzeem, s Muzeem TGM v Rakovníku a Muzeem Podblanicka.

2. ODBORNÁ POMOC ORGÁNŮM VEŘEJNÉ SPRÁVY - VYJÁDŘENÍ I PRO INVESTORY A PROJEKTANTY

Evidence odchozí pošty 2012

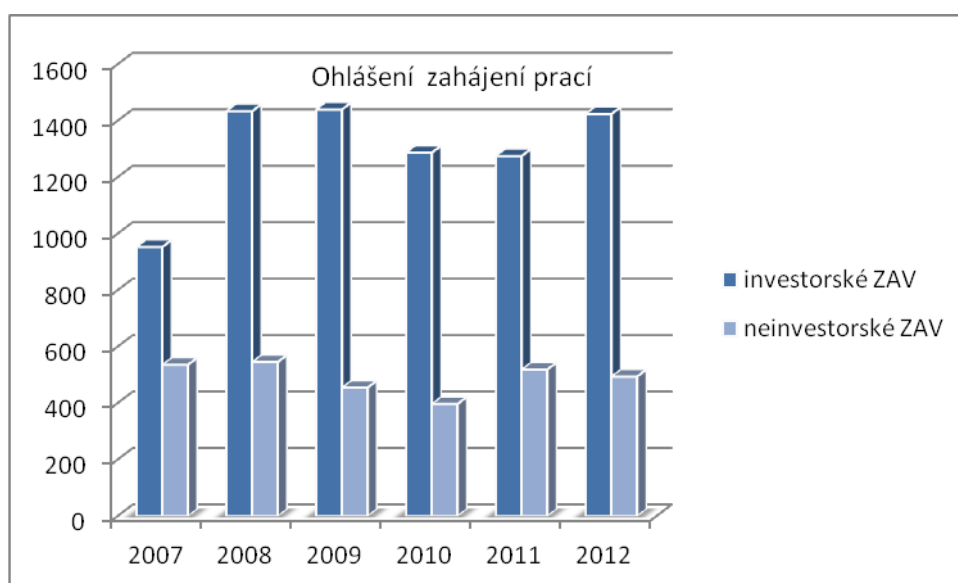
Expertní listy	1 646
Vyjádření	2 399
Různé	52
Zprávy	31
Celkem	4 128 čísel



Administrativní činnost (vyjádření pro stavebníky, projektanty a orgány státní správy) je vykonávána samostatnou referentkou, která zároveň zapisuje na do Internetové databáze archeologických výzkumu (IDAV), kterou ÚAPPSC naplňuje na základě dohody s Archeologickým ústavem AV ČR od ledna 2011. Lehký nárůst vyjádření je způsoben aktivním využíváním Datových schránek pro komunikaci s úřady.

Expertní listy připravují archeologové, jejich evidence v databázi ZAA karet Archeologického ústavu AV ČR Praha je řešena centrálně - termín odevzdání dle dohody s Akademií je konec března roku následujícího po ukončení výzkumu.

3. EVIDENCE ARCHEOLOGICKÝCH AKCÍ - DATABÁZE ZAV



Od roku 2007 jsou oznámení o zahájení výkopových prací a objednávky ZAV evidovány v oddělených jednoduchých databázích. Srovnání viz graf.

V roce 2012 bylo investorských akcí evidováno **1 424**, rodinných domků **494**. Sledování akcí jednou osobou a porovnání s databází IDAV minimalizuje duplicitu záznamů z naší strany (množí se však duplicity ze strany ARÚ Praha v IDAVu...). Jedná se o akce nahlášené přímo ÚAPPŠČ nebo Archeologickému ústavu, ojediněle o zaznamenání akce neohlášené a zjištěné archeologem přímo v terénu. Je jisté, že některé údaje (převážně z prosince) se vztahují k realizaci akce až v roce následujícím a naopak některé akce z let minulých byly ukončeny až v roce 2012 nebo pokračují několik let.

4. EVIDENCE A KONTROLA ARCHEOLOGICKÝCH NALEZIŠŤ

a) *povrchové sběry*

L. Baloun

- Toušeň, poloha Hradiško, prospekce dna vypuštěného starého labského koryta v těsné blízkosti výšinné polykulturní polohy Hradiško.
- Veleň, západní okraj obce v těsné blízkosti výstavby fi Canaba

J. Bernat

- Stříbrná Skalice, okr. Praha - východ. Povrchový průzkum, sběr a zaměření eneolitického výšinného sídliště (ve spolupráci s J. Hlavatým z NPÚ)
- Stříbrná Skalice, okr. Praha - východ, Rovná, p.p.č. 279/5. Povrchový sběr na mezi rozryté divočáky; květen 2012. Keramické zlomky z areálu raně a vrcholně středověkého sídliště u románského kostela sv. Jakuba Většího (území ochranného pásma kulturní památky). Na svahu zářezu severního okraje cesty ke hřbitovu bylo povrchovým sběrem zachyceno několik drobných a nevýrazných zlomků keramických nádob, které lze datovat jen podle technologických znaků do doby přechodu raného a vrcholného středověku (RS 4/VS 1) a do starší fáze vrcholně středověkého období (VS 1).

D. Stolz

- Proveden další povrchový průzkum hradiště Benešův Luh u Vůznice pro připravovaný článek.
- Proveden povrchový sběr u Lužců (okr. Beroun).
- Proveden povrchový sběr a detektorový průzkum (následně záchranný výzkum) depotu bronzových artefaktů z mladší doby bronzové u Senomat (okr. Rakovník).
- Proveden povrchový průzkum zaniklé středověké vesnice Okrouhlík pro připravovaný článek.
- Proveden povrchový sběr u Tachlovic a Kuchařika (sídliště StK)

D. Stolz - D. Stolzová

- Povrchové sběry prováděné v rámci průzkumu budoucí stavby dálnice Praha - Karlovy Vary (okolí Srbče, Třtic a Nesuchyně, Nové Dvory, Chrástřany, Kněževy)
- Povrchové sběry na dalších polohách na Rakovnicku (objevena zaniklá středověká vesnice poblíž Nového Domu; zdokumentován nález depotu z mladší d. bronzové u Senomat; zachyceno neolitické sídliště u Hostokryj)

M. Vávra

- KOUNICE, Na Skále, 13. 3. 2012, Jordanovská a halštat
- NOVÁ VES I, V širokých, 14. , 22. 3. 2012, pravěk
- OSEČEK, U Pytle (Hájka), 26. 3. 2012, pravěk, středověk
- ŠTOLMÍŘ, Zelený důl, 20. 3. 2012, pravěk
- VRBČANY, V kanclíku, 2. 5. 2012, pravěk, d. hradištní

b) kontroly památek zapsaných

Kontrola památek zapsaných je bohužel pouze okrajovou činností pracovníků ÚAPPČ, nicméně byla provedena kontrola stavu několika nemovitých archeologických památek a provedena fotodokumentace:

T. Polišínský **HUMENSKÁ**, k.ú. Jíloviště - 30. 4. 2012 kontrola hradiště - poškození nezjištěno

J. Turek **PLEŠIVEC**, výšinná poloha 24. 3., 19. 7. 2012, beze změn
TÝŘOV, výšinná poloha, 25. 8. 2012, beze změn
TOČNÍK, výšinná poloha, hrad 31. 3. 2012, beze změn
STRADONICE, oppidum 19. 5., 6. 10. 2012, beze změn

M. Vávra + Z. Beneš

VRBČANY, u kostela sv. Václava a hřbitova, narušení sníženého a zúženého zbytku valu na J straně opevněné polohy, S od cesty ke kostelu, přípojka el. kabelu pro ppč. 289/8, šíře výkopu 1 m (zasypáno, 24. 01. 2012)

HRADEŠÍN, u kostela sv. Jiří, v 05. 2012 byla novodobými navážkami doplněna chybějící obloukovitá část valu podle západní hřbitovní zdi na ppč. 62/1 (hřbitov ppč. 63; zjištění 29. 05. 2012).

c) letecké snímkování

Vzhledem k pracovnímu vytížení na straně jedné a dlouhodobé pracovní neschopnosti na straně druhé nebylo v roce 2012 letecké snímkování prováděno.

5. TECHNICKÉ ZPRACOVÁNÍ - ZPŮSOB

ÚAPPSC získává movité archeologické nálezy při záchranných výzkumech. V prostorách laboratoří v Kounicích probíhá technické zpracování (mytí, popis). Ročně laboratoře zajistí základní ošetření cca 600 banánovek archeologických nálezů. Lepení a rekonstrukce nádob je řešena podle rozhodnutí archeologa buď vlastními silami, nebo externě. Databáze informací jsou doplňovány dle potřeb. Kresebně a fotograficky je dokumentován výběr artefaktů provedený archeologem. Vzhledem k množství materiálu jsou využívány také externí spolupracovníci na základní ošetření i rekonstrukce nádob a kreslení.

a) počet ročního přírůstku

Přírůstek 2012 - cca 1200 beden (před základním zpracováním) + stovky pytlů s odebraným vzorky pro různé přírodovědné analýzy.

b) počet celkem

Stav k 31. 12. 2012 - celkem cca 6 150 ks beden (rok 2011) + 1200 beden přírůstku za rok 2012. Většina beden s materiálem byla převezena do Benátek.

6. PREZENTACE VÝSLEDKŮ VÝZKUMŮ

a) www

ÚAPPSC provozuje dvě webové adresy: www.uappsc.cz; www.celticeurope.cz. V roce 2012 byla věnována pozornost propagaci akcí pořádaných v Informačním centru keltské kultury na zámku Nižbor.

b) pořádané přednášky

Přednáškovou činnost pracovníků ÚAPPSC můžeme rozdělit na přednášky pro širší veřejnost a přednáškové kurzy v rámci výuky budoucích odborníků, nejen z řad archeologů, na Univerzitách.

- L. Baloun Přednáška ZAV na obchvatu města Nymburka, Muzeum Nymburk
- L. Čiháčková - D. Stolzová Přednáška „Rakovnické archeologické obrázky“, 15. 11. 2012 Muzeum Rakovník
- L. Kos „Archeologický výzkum v budově Okresního soudu v Nymburce“ přednáška na kolokviu Archeologické výzkumy v Čechách 2011, Národní muzeum v Praze
- M. Lutovský přednáška v Regionálním muzeu v Kolíně 28. 2. v rámci cyklu o českých panovnících: *Bořivoj, Spytihněv a Vratislav*
Boleslav I. (20. 11.); Boleslav II. a III. (11. 12.) v Regionálním muzeu v Kolíně v rámci cyklu o českých panovnících.
Sámová říše - mýty a fakta (27. 10.) v Městském muzeu v Kadani.
- L. Smejtek - J. Bernat „Záchrané výzkumy v Dolních Břežanech“ přednáška na kolokviu Archeologické výzkumy v Čechách 2011, Národní muzeum v Praze
- D. Stolz Přednáška o nových výzkumech na Berounsku - Tetín 11. 5. 2012
Přednáška „Pravěké osídlení Českém krasu na pravém břehu Berounky na základě nových povrchových sběrů“ na konferenci ke 40. výročí vzniku CHKO ve Svatém Janu pod Skalou 14. 11. 2012
- D. Stolzová 26. 3. 2012 Přednáška pro ZUŠ v Buštěhradě - Umění v pravěku
2. 6. 2012 Přednáška Odívání v pravěku v rámci Muzejní noci v Muzeu TGM v Rakovníku
12. 4. 2012 Přednáška a doprovod pro litevskou delegaci z Trakajského historického muzea
19. 12. 2012 Život v pravěku - přednáška pro 6. třídy ZŠ Buštěhrad
- L. Šulová „Záchraný výzkum Svrkyně (okr. Praha - západ) 2011“ přednáška na kolokviu Archeologické výzkumy v Čechách 2011, Národní muzeum v Praze
„Nové nálezy ze záchranných výzkumů v Tuchoměřicích (Okr. Praha - Západ) - sezóny 2009 - 2011“ přednáška na kolokviu Archeologické výzkumy v Čechách 2011, Národní muzeum v Praze
- J. Turek přednáška: Mohylové pohřbívání a variabilita pohřebních konstrukcí v závěru eneolitu Čech a Moravy. Konference o pohřebním ritu - Pohřbívání pod mohylami, Západočeské muzeum v Plzni, 15. - 17. 2. 2012
přednáška: Brandýs, prehistoric site affected by water erosion. Archäologische Arbeitsgemeinschaft Ostbayern/West- und Südböhmen/Oberösterreich, 20. - 23. 6. 2012
30. 10. 2012 Přednáška „Cesta do eneolitu“ - Národní muzeum
Přednáška: Seahenge and its Continental counterparts. Reuse of Copper Age funerary monuments in Central Europe, na Annual Meeting EAA-17, 29.8. - 3.9. 2012, Helsinky.
Přednáška: Children in the burial rites of complex societies Workshop of the Archaeology of Childhood. The child and childhood in the light of the archeology - problems and research perspectives. Maľkocin 5.- 6. listopadu 2012.
Přednáška: The Perception of Gender in an Anthropological perspective. Age and Gender identities in World Prehistory. 18.12. 2012 Univesrsity of Yucatán.

- Turek, J. - Turková, M. : Polykulturní pravěká a novověká lokalita v Brandýse nad Labem -
Vrábí, Kolokvium: Archeologické výzkumy v Čechách, 10. dubna 2011, ČSA, NM Praha
- M. Vávra - D. Šťastný „Záchranné výzkumy ÚAPPSC na Kolínsku v letech 2010 - 2011“ přednáška na
kolokviu Archeologické výzkumy v Čechách 2011, Národní muzeum v Praze

Pedagogická činnost na vysokých školách:

- L. Smejtek 2 výběrové přednášky na **Katedře dějin umění a estetiky VŠUP v Praze** (historické technologie)
11 přednášek na **Katedře archeologie FF ZČU v Plzni** (Archeologie pravěku 4 - doba bronzová)
2 bloky přednášek na **Katedře historie FF UP v Olomouci** („Období popelnicových polí a doba halštatská“)
- D. Stolzová Soubor přednášek „Pravěké technologie (šperk, textilnictví a oděv)“ pro **VŠUP Praha**
- J. Turek **Univerzita Hradec Králové**, kursy - letní semestr:
Problémy poznání eneolitu; Závěr eneolitu v Čechách a na Moravě
Univerzita Hradec Králové, kursy - zimní semestr:
Období zvoncovitých pohárů v Evropě; Teorie a metody v archeologii; Archeologie smrti a pohřebišť
Univerzita Palackého v Olomouci, kurs:
Období zvoncovitých pohárů v Evropě;
Katedru archeologie **University Komenského v Bratislavě**
Geneze mohylovéhopohřbívání v neolitu střední Evropy; Příkopová ohrazení v neolitu a eneolitu střední Evropy.
Department of Anthropology, University of Delhi.
Přednáška: Society and wealth in the Prehistory of Central Europe
Université Paris Ouest Nanterre, Erasmus code: F PARIS 010
Přednášky: Archaeological heritage management in the Central Bohemia Region; Perception of gender in prehistory - Age and Gender Identities in the Central European Copper Age; Society and wealth throughout prehistory in Central Europe - Ceremonial Warfare and drinking rituals

c) populární články, rozhovory

- L. Baloun Novinový článek v v obecních listech Veleň; Informativní příspěvek o ZAV na náměstí v Brandýse nad Labem
- L. Kos Kde najdete poklad? Nejspíš na dvoře - Městský zpravodaj Nymburk - únor 2012
- M. Lutovský Archeologický seriál v ČRo České Budějovice (pořad Vltavín), vysíláno 29. 4. - 17. 6. 2012 (sedm dílů o jihočeských archeologických lokalitách: Doudleby, Veselí n L., Svákov, Dražičky, Němětice, Katovice, Prácheň); Účast v diskusním pořadu ČT Historie.cs o Sámově říši (natáčeno 12. 6., vysíláno 10. 7. 2012); Svátý Václav - pořad v ČRo 2, vysíláno 28. 9.
- D. Stolz Článek do Berounského deníku o výzkumech ÚAPPSC na Berounsku v roce 2011.
- J. Turek - Šápânta, veselý hřbitov, Živá archeologie 13.; Kamenné nátepní destičky jako mužské ozdoby. Společenský význam lukostřelby v období zvoncovitých pohárů, Živá archeologie 12.

7. POPULÁRNÍ VZDĚLÁVACÍ AKCE

- T. Polišínský 30. 1. 2012 přednáška o archeologii a památkové péči na gymnáziu v Hořovicích;
20. 2. 2012 přednáška o archeologii a památkové péči na gymnáziu v Hořovicích;
18. 4. 2012 přednáška „Plešivec - archeologie a mýty“ pro kub Betlém v Lochovicích
s následným výletem na Plešivec 21. 4. 2012;
6. 6. 2012 přednáška „Keltové v Čechách“ pro římskokatolickou farnost v Dobříši,
s následným výletem na Hrazany 9. 6. 2012.
- D. Stolz 2. 6. 2012 výklad o broušené industrii s praktickými ukázkami v rámci Muzejní noci v Muzeu
TGM v Rakovníku
- D. Stolzová Cyklus pro děti ZŠ „Pojďme si hrát na pravěk“ v ICKK Nižbor

a) Výstavy

V roce 2012 pracovníci Ústavu archeologické památkové péče připravili několik samostatných výstav (kromě výstavy v ICKK - Jak se dělá krása anebo o šikovnosti keltských šperkařů).

Výstava „**Bělské náměstí neznámé**“ (1. září - 18. října 2012), ve spolupráci s MKZ Bělá pod Bezdězem



Výstava představila výsledky záchranného archeologického výzkumu na Masarykově náměstí v Bělé pod Bezdězem, který byl prováděn v návaznosti na realizaci projektu „Regenerace části městského centra“.

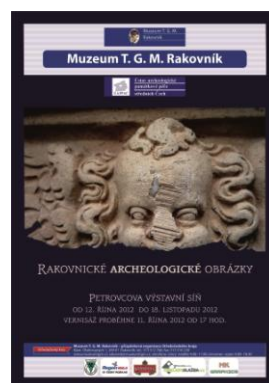
Návštěvník se seznámil s nejstaršími archeologickými nálezy z prostoru náměstí datovanými do 14. - 15. stol. (doklady o požáru a zhroutilí dřevěných domů za husitských válek), jakožto i s lochem tesaným do skály a pozůstatky budovy nad ním, které byly nalezeny při mariánském sloupu.

Výstava „**Rakovnické archeologické obrázky**“ (12. října - 18. listopadu 2012), ve spolupráci s Muzeem TGM v Rakovníku

Výstava, jež proběhla v rakovnickém muzeu od 11. října do 18. listopadu 2012, zachytila výsledky archeologických výzkumů, provedených ÚAPPSC ve spolupráci s Muzeem TGM v centru města za posledních 5 let. V září - listopadu 2008 se uskutečnil výzkum v místě budoucí školní jídelny v ul. Martinovského. Byly zde



prozkoumány pro Rakovník unikátní situace - 4 zahloubené dřevohliněné domy z 2. poloviny 13. - 1. poloviny 14. stol. Dále byly zachyceny pozůstatky kamenné architektury z 15. stol. a mladší (domy a jejich zázemí), vrstvy s odpadem z hrnčířských dílen ze 17. až 1. poloviny 18. stol. Následujícího roku proběhl menší výzkum v trase vedení plynu u kostela sv. Bartoloměje, kde se podařilo zdokumentovat 11 barokních hrobů, ze kterých pochází mj.

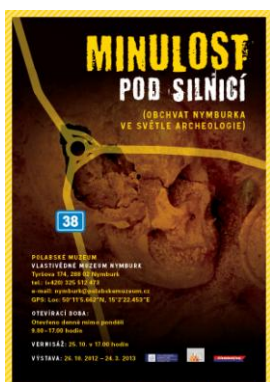


skleněný relikvíř a pohřební koruna. Byly také objeveny základy barokní kaple Bolestné Panny Marie, která byla zbourána při novogotické přestavbě kostela, a zdivo městské školy, zbourané roku 1886. V letech 2010 - 2012 proběhl archeologický dohled při regeneraci městské památkové zóny v ulicích Vysoká, V Brance,

Grillova, U Hluboké Studny, Martinovského, Masná a Kamenná. Byly zde dokumentovány pozůstatky raně novověkého domu, pozdně středověká souvrství a v křížení Masné a Kamenné ulice hrnčířská pec pozdně středověkého až raně novověkého stáří. V srpnu 2011 se uskutečnil výzkum pod morovým sloupem, který přinesl zjištění o způsobu jeho založení a rozkryl pravděpodobný důvod naklánění.



Výstava „**Minulost pod silnicí**“ 25. 10. 2012 - 24. 3. 2013 Vlastivědné muzeum Nymburk



Výstava mapující postup a výsledky archeologického výzkumu, který předcházela výstavbě silničního obchvatu města Nymburka. Jednalo se o nejrozsáhlejší výzkum (časově, plošně i finančně) na Nymbursku v porevoluční době. V průběhu devíti měsíců pracovníci Ústavu archeologické památkové péče středních Čech pod vedením Mgr. Lukáše Balouna zdokumentovali (kresebně a fotograficky) téměř 4000 objektů a vyzdvihli 250 beden movitých nálezů, které jsou po ošetření a odborném zpracování v laboratořích ÚAPPSC i naší instituce

připraveny k prezentaci veřejnosti. Návštěvníkům výstavy je představen nejen postup a techniky archeologického výzkumu, ale především jeho výsledky. Zájemci se seznámí se základními fakty o průběhu terénních prací,



tak i s nálezy z jednotlivých období pravěku a raného středověku ve formě textových a obrazových panelů, kresebných rekonstrukcí a modelů.

Archeologické movité památky jsou veřejnosti představeny v historicky chronologickém pořadí - nálezy

z
období
neolitu
a
eneolitu



ze sídlištních kontextů (kultura s lineární keramikou, vypíchanou keramikou, kultura nálevkovitých pohárů) a hrobů (kultura se šňůrovou keramikou), doby bronzové (únětické sídlištní objekty, unikátní vícenásobný pohřeb mohylové kultury), doby železné (rozsáhlé sídliště odkryté na ploše 1 ze závěru doby halštatské, hroby bylanské kultury), doby římské (materiál z řemeslného okrsku na ploše 3) a raného středověku. Pro umocnění zážitku jsou k dispozici repliky oblečení, keramiky, nástrojů a šperků jednotlivých kultur - formou dotekové expozice a různých aktivit - řemeslných dílniček (výroba jednoduchých šperků, zdobení keramiky), ukázek práce s dobovými nástroji (kamennou sekerou, zrnotěrkou atd.). Pro nejmenší jsou připraveny hry a skládky s archeologickou tematikou a výtvarní

soutěž „Praumělec“. V průběhu výstavy probíhá i cyklus populárně-naučných multimediálních přednášek autorů výzkumu a dalších předních českých odborníků na období pravěku.

Slavnostní otevření náměstí B. Hrozného v Lysé nad Labem - 23. 6. 2012 (postery + vitrina)



V roce 2011 v rámci Revitalizace Náměstí Bedřicha Hrozného v Lysé nad Labem proběhl skoro roční záchranný výzkum. Zkoumány byly převážně dvě situace. Hřbitov, který byl používán od konce 13. století (po roce 1291) do konce 18. století (pohřbívání ukončeno ediktem Josefa II. kolem roku 1780). Hřbitovní zeď byla zbořena 1846 a hřbitov sám byl zrušen 1858. A v ploše parku byly relativně mělce pod úrovní terénu zjištěny základy kostela sv. Jana Křtitele. Vzhledem k tomu, že se fara v Lysé připomíná již k roku 1291, lze předpokládat, že kostel může mít původ v této době, stejně jako hřbitov kolem něj. Roku 1879 byl kostel zbořen a na jeho místě

byla jen holá náves, která se nepravidelně skláněla k jihu (Vojáček, 56), roku 1880 byl upraven do podoby parku. Jednou s částí projektu revitalizace byla i úprava parku, který byl veřejnosti představen při slavnostním otevření, kde jsme výsledky archeologického výzkumu prezentovali formou posterů s vitrinkou a osobním výkladem archeologa.



Otevření Masarykova náměstí v Brandýse nad Labem - 20. 10. 2012

U příležitosti slavnostního otevření rekonstruovaného náměstí byly výsledky záchranného archeologického výzkumu prezentovány formou informace na posteru o průběhu rekonstrukce.



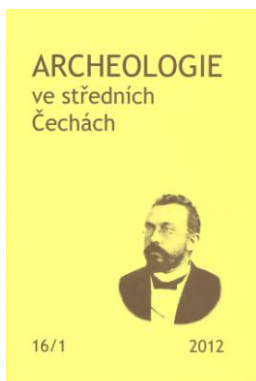
Součástí výstavy „Ve stínu Olympu“ v Národním muzeu byly také unikátní nálezy zlomků antických nádob ze záchranného archeologického výzkumu ÚAPPŠČ v Pitkovicích.

8. SPOLUPRÁCE S TUZEMSKÝMI A ZAHRANIČNÍMI PARTNERY

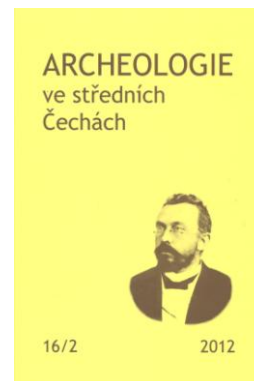
V rámci regionu Středních Čech probíhala intenzivní spolupráce s muzei v regionu, nejen formou expertní činnosti (Mladá Boleslav, Rakovník, Nymburk), ale i formou společných projektů – výstav (viz předchozí oddíl) i výzkumných úkolů. V roce 2012 byla navázána spolupráce s východočeskými kolegy (Mgr. Pavel Horník - Muzeum východních Čech v Hradci Králové; Mgr. František Kašpárek - Východočeské muzeum v Pardubicích) na společném projektu „Sídliště a pohřebiště z doby římské a stěhování národů v Nebovidech“, jehož cílem je především identifikace a odborné vyhodnocení souboru nálezů uložených v Regionálním muzeu v Kolíně.

9. VYDÁVÁNÍ PERIODICKÉHO TISKU

ÚAPPŠČ již od roku 1997 vydává jednou ročně časopis Archeologie ve středních Čechách. Redakční činnosti se systematicky věnuje PhDr. Michal Lutovský - hlavní redaktor. S platností od 1. 2. 2012 byla ředitelkou



jmenována Redakční rada na dobu dvou let ve složení: PhDr. Vladimír Čtverák (ÚAPPSC), PhDr. Miroslav Dobeš (Archeologický ústav AV ČR, Praha, v.v.i.), Doc. PhDr. Eduard Droberjar, Dr. (Univerzita Palackého Olomouc), Mgr. Ondřej Chvojka, Ph.D. (Jihočeské muzeum v Českých Budějovicích), PhDr. Ing. Lubor Smejtek, Ph.D. (ÚAPPSC), PhDr. Daniel Stolz, Ph.D. (ÚAPPSC), PhDr. Kateřina Tomková (Archeologický ústav AV ČR, Praha, v.v.i.), PhDr. Jarmila Valentová (Národní muzeum).



a) ASČ vydání

Vzhledem k náročnosti přípravy bylo rozhodnuto, že Archeologie ve středních Čechách bude vycházet dvakrát ročně, díl 1 koncem prvního pololetí, díl 2 před koncem kalendářního roku. Takto stanovená doba vydání je striktně dodržována.

(1) distribuce a výměna ASČ;

Časopis Archeologie ve středních Čechách je na základě výměny distribuován nejen v Čechách, ale i na mnohá pracoviště v Evropě. Díky výměně získává ÚAPPSC do své knihovny mnoho zajímavých aktuálních publikací.

(2) odborná oborová podniková knihovna

Pokračovala systematická evidenční činnost - do programu Clavius zaneseno ke dni 31. 12. 2012 přes 2 500 záznamů (knihovnice na poloviční úvazek). Evidovány byla většina cizojazyčných publikací získaných výměnou za Archeologii ve středních Čechách, novinky jsou evidovány ihned, postupně dochází k revizi starší části knihovny a k její nové evidenci. Technicky byla knihovna vybavena serverem a dalšími softwarovými aplikacemi, které umožňují zaznamenávání knih na všech hlavních pracovištích (Praha, Kounice, Nižbor) a nahlížení do databáze pro všechny pracovníky.

(3) Publikační činnost

Základnu publikační činnosti pracovníků ÚAPPČ tvoří časopis **Archeologie ve středních Čechách**, většina kolegů však publikuje výsledky svých bádání ve formě článků i v jiných periodících.

Baloun, L. 2012: Nové doklady neolitického a eneolitického osídlení v Přemyšlení, okr. Praha-východ. Archeologie ve středních Čechách 16, 649 -656.

Beran - Cimbůrková, P. 2012: Antropologický rozbor kosterních pozůstatků z hrobů kultury se zvoncovitými poháry z Brandýsa nad Labem - Vrábí, Archeologie ve středních Čechách 16, 673 - 677.

Bubeník, J. - **Bernat, J.** 2012: Poznámka k depotu (?) z mladší doby bronzové z Pyšel, okr. Benešov, Archeologie ve středních Čechách 16, 231 - 234.

Lutovský, M. 2012: Za Josefem Ladislavem Píčem. 100. výročí úmrtí zakladatele moderní české archeologie, Archeologie ve středních Čechách 16, 9 - 18.

Lutovský, M. a kol. 2012: Terénní výzkumy Ústavu archeologické památkové péče středních Čech v roce 2011, Archeologie ve středních Čechách 16/2, s. 1021 - 1048.

Fröhlich, J. - **Lutovský, M.** 2012: Depot železných předmětů ze Slavetic, okr. České Budějovice. K novým nálezům raně středověkého zemědělského nářadí v jižních Čechách, Archeologie ve středních Čechách 16, 929 - 944.

- Polišenský, T.** - Trefný, M. 2012: Mladolaténské sídlištní objekty z Prahy-Křeslic, Archeologie ve středních Čechách 16/1, 297 - 306.
- Trefný, M. - **Polišenský, T.** 2012: Depot bronzových předmětů z knovízského sídliště v Praze - Benicích, Archeologie ve středních Čechách 16/2, 741 - 753.
- Kostka, M. - **Smejtek, L.** 2012: Starouňetické pohřebiště u Řepné ulice v Praze-Ďáblicích, Archeologie ve středních Čechách 16, 679 - 718.
- Stolz, D.** 2012: Neolitické a germánské osídlení z Točníka, okr. Beroun, Archeologie ve středních Čechách 16/1, 147 - 151.
- Stolz, D.** 2012: Osídlení Berounska kulturou zvoncovitých pohárů. Příklad využití regionu ležícího na okraji sídelní oikumeny kultury zvoncovitých pohárů v Čechách, Archeologie ve středních Čechách 16/1, 173 - 182.
- Stolz, D.** 2012: Část sídliště s půdorysy kúlových domů z pozdní doby halštatské v Kotopekách (okr. Beroun), Archeologie ve středních Čechách 16/1, 257 - 284.
- Stolz, D.** 2012: Nové sídliště kultury s vypíchanou keramikou u Nových Dvorů, k. ú. Lážovice, okr. Beroun, Archeologie ve středních Čechách 16/2, 613 - 621.
- Stolz, D.** - John, J. - Žák, K. 2012: Nové hradiště nad Vůznicí, k. ú. Běleč, okr. Kladno, Archeologie ve středních Čechách 16/2, 815 - 819.
- Stolz, D.** - **Stolzová, D.** 2012: Mladobronzové sídliště z Králova Dvora, okr. Beroun, Archeologie ve středních Čechách 16/2, 761 - 765.
- Stolz, D.** - **Stolzová, D.** - **Lutovský, M.** 2012: Raně středověké pohřebiště ve Zbuzanech, okr. Praha-západ, Archeologie ve středních Čechách 16, 327 - 362.
- Blažková, K. - **Stolzová, D.** 2012: Archeologický výzkum při opravě mariánského sloupu v Rakovníku, Archeologie ve středních Čechách 16/1, 449 - 457.
- Šulová L.** 2012: Keltská usedlost v Tuchoměřicích-Kněžívce se starobyrou cestou a žernovem tzv. řeckého typu. Archeologie ve středních Čechách 16/2, 825 - 861.
- Turek, J.** 2012: Periferie fenoménu zvoncovitých pohárů, Periphery of the Bell Beaker Phenomenon Archeologie ve středních Čechách 16, 183 - 193.
- Turek, J.** - **Turková, M.** 2012: Polykulturní pravěká a novověká lokalita v Brandýse nad Labem - Vrábí, Bell Beaker cemetery affected by erosion at Brandýs nad Labem-Vrábí. Archeologie ve středních Čechách 16, 667 - 672.
- Baštová, D. - Šmolíková, M. - **Turek, J.** 2012: Dva hroby z období zvoncovitých pohárů z Prahy-Zličína, Hrozenkovské ulice - Two Bell Beaker burials from Prague-Zličín, Hrozenkovská Street, Archeologie ve středních Čechách 16, 661 - 665.
- Vávra, M.** - **Šťastný, D.** 2012: Zpráva o druhém hradišti na k.ú. Radim a Vrbčany na Kolínsku, Archeologie ve středních Čechách 16/1, 207-212.
- b) publikační činnost mimo ASČ
- Z. Beneš** 2012: Michael Meyer: Mardorf 23 - recenze v Památkách Archeologických CIII, 435 - 438.
- Švejcar, O. - **Baloun, L.** - Trefný, M. 2012: Pohřební areál ze střední doby bronzové z Nymburka a problematika struktur tvořených kruhovými žlaby v Čechách. Archeologické rozhledy.
- Beran - Cimbůrková, P.** 2012: Antropologický rozbor kosterních pozůstatků ze střední doby bronzové z kruhového objektu z Nymburka. Archeologické rozhledy LXIV, s. 466-478.
- Bernat, J.** - **Smejtek, L.** 2012: Záchranné výzkumy v Dolních Břežanech (okr. Praha-západ), Zprávy České archeologické společnosti - Supplément 85, 10 - 11.
- Lutovský, M.** 2012: Rudolf Turek a slovanské mohyly v Čechách, Sborník Národního muzea v Praze, řada A-Historie 66, 19 - 24.

- Videman, J. - **Lutovský, M.** 2012: Nález karolínských denárů na Hradci u Hudčic (okr. Příbram). K problematice kontaktů franského impéria a Čech, Numismatický sborník 26, 2011, 201 - 210.
- Chvojka, O. - **Lutovský, M.** - John, J. - Menšík, P. - Šálková, T. - Thomová, Z. 2012: Hradiště Svákov u Soběslavi, Archeologické výzkumy v jižních Čechách 25, 133 - 164.
- Smejtek, L.** - Profantová, N. - Ernée, M. 2012: Bronzový mečik z Klecan, okr. Praha-východ - Bronze Short Sword from Klecany, Prague-East District. In: R. Kujovský - V. Mítáš (eds.), Václav Furmánek a doba bronzová, Zborník k sedemdesiatym narodeninám, Nitra, 367 - 371.
- Stolz, D.:** Mazanice z neolitického rondelu ve Vchýnici, Archeologické rozhledy.
- Stolz, D.:** Štípaná industrie z neolitického rondelu ve Vchýnici, Archeologické rozhledy.
- Řídky, J. - Květina, M. - Půlpán, M. - Kovačiková, L. - **Stolz, D.** - Brejcha, R. - Šreinová, B. - Šrein, V. 2012: Analýza a interpretace nálezů z příkopu neolitického rondelu ve Vchýnicích (okr. Litoměřice), Archeologické rozhledy 64, 628-694.
- Venclová, N. - Hulínský, V. - Henderson, J. - Chenery, S. - **Šulová, L.** - Hložek, J. 2011: Late Bronze Age mixed-alkali glasses from Bohemia - Skla typu mixed-alkali mladší doby bronzové v Čechách, Archeologické rozhledy 63, 559 - 585.
- Turek, J.** 2012: Origin of the Bell Beaker phenomenon - the Moroccan connection. In: Harry Fokkens - Franco Nicolis: Bell beakers in Transition, Sidestone Press, Leiden, 155 - 167.
- Turek, J.** - Peška, J. - Matějčková, A. 2011: Visible and invisible monuments. Late Eneolithic burial mounds in forested areas of Central Moravia, In: Ancestral Landscapes. TMO 61, Maison de l'Orient et de la Méditerranée, Lyon, 2011, 107 - 118.
- Turek, J.** - Turková, M.: Polykulturní pravěká a novověká lokalita v Brandýse nad Labem - Vrábí, Archeologické výzkumy v Čechách 2011, In: Zprávy České archeologické společnosti, Supplementum.
- c) v tisku
- Beneš, Z.:** Germánské osídlení v době římské a době stěhování národů. In: Popelka, M. - Šmidtová, R. (ed.): Výsledky archeologického výzkumu polykulturní lokality Obříství 1, Praehistorica 32/1, Praha.
- Beran - Cimbůrková, P. 2012:** Antropologický rozbor kosterních pozůstatků (kultura se zvoncovitými poháry) z Prahy - Ďáblic. Archaeologica Pragensia.
- Bernat, J.** - Štědra, M.: Lokalizace některých zaniklých vesnic kláštera sázavských benediktinů, Sázavsko 15.
- Bernat, J.** - Štědra, M.: Eneolitické výšinné sídliště Na Hradcích u Stříbrné Skalice, Sázavsko 15.
- Polišenský, T.-Trefný, M. :** Imitace nálezu jižní proveniencie z mladolaténského sídliště v Praze - Pitkovicích, AVSČ 17.
- Levinský, O. - **Stolz, D.:** Mezolitické sídliště z Trubína, okr. Beroun, Archeologie ve středních Čechách 17.
- Čapek, L. - John, J. - **Stolz, D. :** Příspěvek leteckého laserového skenování k poznání zaniklých středověkých vesnic mezi Líšnou a Točnickem. In: M. Gojda - J. John (ed.): Krajinná archeologie a letecký lidarový průzkum. ZČU Plzeň.
- Turek, J.** 2011: Stone wristguards - Bell Beaker symbolic male ornament. In: Pilar Prieto - Laure Salanova: Bell Beaker International Conference proceedings: From Atlantic to Ural (Poio, Galicia, 5th-9th May 2011), Oxbow, Oxford.
- Vávra, M. - Šťastný, D.:** K depotům z velimské Skalky na Kolínsku, Archeologie ve středních Čechách 17
- Turek, J.** 2012a: Modrý štít a kulturní dědictví v době ozbrojených konfliktů, Živá archeologie 13, 21-25
- Turek, J.** 2012b: Arikamedu, římské obchodní emporium v jihovýchodní Indii, Živá archeologie 13, 26-28.

10. POŘÁDÁNÍ ODBORNÝCH KONFERENCÍ + ÚČAST

Nedílnou součástí prezentace výsledků a získávání nových poznatků je účast na různých odborných konferencích. V roce 2012 se pracovníci ÚAPPČ zúčastnili pasivně i aktivně následujících konferencí:

Z. Beneš

- 20. - 22. 6. 2012 - interdisciplinární seminář „Život před 1800 lety - po stopách Germánů“ Česká Lípa
- 2. - 5. 10. 2012 „VIII. Protohistorická konference - Římské a germánské spony ve střední Evropě“ - Olomouc
- 14. 11. 2012 „Detektory kovů v archeologii 2012“; Regionální muzeum ve Vysokém Mýtě

P. Beran - Cimbůrková

- kolokvium Výzkumy v Čechách, 17. - 18. 4. 2012, Národní muzeum v Praze
- 6. - 8. 6. 2012 XI. mezinárodní konference Forum Urbes Medii Aevi; Weitra.

J. Bernat

- kolokvium Výzkumy v Čechách, 17. - 18. 4. 2012, Národní muzeum v Praze

L. Čiháčková

- kolokvium Výzkumy v Čechách, 17. - 18. 4. 2012, Národní muzeum v Praze

M. Lutovský

- Pohřbívání pod mohylami, 15. - 17. 2. 2012, Západočeské muzeum v Plzni, referát: *Raně středověké mohyly v Čechách: současný stav poznání a výhledy do budoucna.*
- kolokvium Výzkumy v Čechách, 17. - 18. 4. 2012, Národní muzeum v Praze
- Funeralia Lednickie 15, 16. - 17. května 2012, Muzeum Pierwszych Piastów na Lednici
- seminář archeologů z muzeí a institucí památkové péče, 6. - 8. 6. 2012, Roudnice n. L.

L. Smejtek

- XL. seminář archeologů z muzeí a institucí památkové péče, Roudnice n/L.
- kolokvium Archeologické výzkumy v Čechách 2011, Národní muzeum v Praze
- konference o pohřebním ritu na téma „Pohřbívání pod mohylami“, Plzeň (referát: „K mohylovému pohřebnímu ritu v knovízské kultuře“)
- XII. mezinárodní konference „Doba popelnicových polí a doba halštatská“, Poľana (obec Hriňová, okr. Detva), Slovensko (referát: „Předběžná informace o novém hromadném nálezů bronzů ze SV Čech/?/“)

D. Stolz

- účast na konferenci „Historie a současnost přírody a krajiny Českého krasu“ ke 40. výročí vzniku CHKO ve SV. Janu pod Skalou (14. 11. 2012) s přednáškou „Pravěké osídlení Českém krasu na pravém břehu Berounky na základě nových povrchových sběrů“

L. Šulová

- kolokvium Výzkumy v Čechách, 17. - 18. 4. 2012, Národní muzeum v Praze

J. Turek

- Konference o pohřebním ritu - Pohřbívání pod mohylami, Západočeské muzeum v Plzni, 15. - 17. 2. 2012 - přednáška: Mohylové pohřbívání a variabilita pohřebních konstrukcí v závěru eneolitu Čech a Moravy.

- Kolokvium: Archeologické výzkumy v Čechách, 10. dubna 2011, ČSA, NM Praha - Turek, J. - Turková, M. : Polykulturní pravěká a novověká lokalita v Brandýse nad Labem - Vrábí,
- Archäologische Arbeitsgemeinschaft Ostbayern/West- und Südböhmen/Oberösterreich, 20. - 23. 6. 2012 - přednáška: Brandýs, prehistoric site affected by water erosion.
- Annual Meeting EAA-17, 29. 8. - 3. 9. 2012, Helsinky - přednáška: Seahenge and its Continental counterparts. Reuse of Copper Age funerary monuments in Central Europe
- The child and childhood in the light of the archeology - problems and research perspectives. Małkocin 5.- 6. listopadu 2012 - přednáška: Children in the burial rites of complex societies Workshop of the Archaeology of Childhood.

M. Vávra

- kolokvium Výzkumy v Čechách, 17. - 18. 4. 2012, Národní muzeum v Praze

11. ODBORNÁ SDRUŽENÍ, REDAKČNÍ RADY ATD.

Sdružení historických sídel Čech, Moravy a Slezska

Sdružení profesionálních pracovníků památkové péče

Česká archeologická společnost

- M. Lutovský činnost v redakčních radách Památek archeologických, Archeologických výzkumů v jižních Čechách a Archeologie západních Čech;
- L. Smejtek členství a recenzní činnost v redakční radě Památek Archeologických; členství v redakční radě ArchPrag; členství v redakční radě ASČ
recenzní činnost pro AR, pro AZČ Plzeň; 2 oponentské posudky bakalářských prací pro Archeologický ústav FF Jihočeské univerzity v Českých Budějovicích
- J. Turek Tajemník Scientific Committee EAA 19, 2013 Plzeň

Člen Scientific Committee WAC-7: World Archaeological Congress Council, organizace vědeckého programu kongresu v Jordánsku 2013. Organizátor tématu na WAC-7: 11. Identity Politics (Ethnicity, Nationalism, Globalization Sessions)

12. VLASTNÍ VĚDECKÁ ČINNOST

- Z. Beneš Vyhodnocení sběratelského souboru původem k z Kolína-Sandberku a starých nálezů z této polohy

Redigování sborníku k 70. narozeninám doc. L. Košnara

Zpracování sídliště Mlékojedy z počátku doby římské

Vyhodnocování sídlištních komponent z doby římské v Obříství, okr. Mělník

Vyhodnocování nálezů z doby římské a stěhování národů z Nebovid, okr. Kolín (spolu s kolegy F. Kašpárkem /VČM Pardubice/ a P. Horníkem /MVČ Hradec Králové/)
- P. Beran - Cimbůrková - Bašť - Spojení demografických výsledků z vlastního zpracování hrobů z lokality s dřívějším posudkem na 14 hrobů z roku 2008 (Mgr. Andrea Grígelová).

Sledování patologických jevů

Dětské pohřby v pravěku a středověku

- T. Polišenský Studium zázemí středočeských oppid.
- J. Sedláčková Zpracovávání broušené a ostatní kamenné industrie z Kosoře ve spolupráci s PhDr. Milanem Ličkou
Příprava publikace lokality Vedrovice – broušená industrie a opracovaná kostěná industrie.
- D. Stolz Zpracovávání záchranných výzkumů a jejich publikace v ASČ.
Zpracovávání mazanice, štípané a broušené industrie z neolitického sídliště ve Vchýnici II. etapa - sídliště (I. etapa - rondel - proběhla v roce 2011)
Zpracovávání štípané industrie z neolitického sídliště Horní Počaply.
- D. Stolzová Zpracování starých a nových archeologických nálezů z katastru Buštěhradu a přilehlého okolí pro účely vydání populárně naučné publikace o tomto regionu.
Shromažďování materiálu pro vydání knihy Rakovnícko v pravěku.
- J. Turek Katalogy období zvoncovitých pohárů v Praze a středních Čechách.
Dokončení dokumentace většiny výpůjčky z fondu zvoncovitých pohárů ze sbírek Národního muzea v Praze. Dokončeno a předáno do NM 12. července 2012.
Festschrift Neustupný (editor společně s K.Kristiansenem a L. Šmejdou)
Festschrift Moucha (editor společně s M. Bartelheimem, J. Bátorou a J. Peškou)

13. PROVOZ - INFORMAČNÍ CENTRUM KELTSKÉ KULTURY

i) *Návštěvnost*

V roce 2012 byla návštěvnost ICKK následující:

Kategorie	Květen	Červen	Červenec	Srpen	Září	Říjen	Celkem
Dospělí	503	561	809	787	388	131	3 179
Děti	245	448	302	341	192	400	1 928
akce	333		298			297	928
Celkem	1 081	1 009	1 409	1 128	580	828	6 035
Neplaticí	108	196	195	133	70	115	817

Pokles návštěvnosti ICKK Nižbor v meziročním srovnání odpovídá celostátnímu trendu, který je ovlivněn nejen „ekonomickou krizí“, ale i nevhodností počasí (extrémní horka) k návštěvám kulturních památek. Pro návštěvníky byla připravena tematická výstava věnovaná dalšímu řemeslu – tentokrát výrobě šperků „Jak se dělá krása aneb o šikovnosti keltských šperkařů“. Důvodů propadu návštěvnosti můžeme vidět několik – „okoukanost expozice“ - špatná propagace – široká nabídka akcí o víkendech v termínech oslav na Nižboře - špatné počasí...

ii) *Akce - oslavy keltských svátků, další akce*

Oslavy svátku Beltain - 21 . 4. 2012

V sobotu 21. dubna 2012 se na zámku Nižbor uskutečnil další ročník oslav keltského svátku Beltain, které zároveň zahájil již devátou návštěvnickou sezónu Informačního centra keltské kultury. Beltain byl jedním z nejdůležitějších keltských





svátků. Při pohledu z okna to tak nevypadalo, ale svátek představoval nástup k letnímu období, k radostnému a bezstarostnějšímu životu se snadným obstaráváním potravy pro všechny. Tento svátek oslavoval symbolicky počátek pastvy. Slavnosti na Nižboře začaly ve 14 hodin a pro všechny věkové kategorie byl připraven velmi zajímavý a bohatý program. Mezi řemeslně dovednými Kelty návštěvníci strávili příjemné odpoledne plné hudby, her a poučení na nádvoří zámku. Celé odpoledne se o hudební produkci staraly kapely Dick O'Brass, Vintage

Wine a Czeltic. Již na podzim slibované nové CD skupiny Dick O'Brass bylo pro zájemce i v prodeji. Ukázky tance spolu s výukou předvedla známá skupina Rinceoiri a na bojovné stezce se potkali válečníci z různých kmenů. K vidění byla vybraná keltská řemesla - ražba mincí, kovář, tkaní atd., některé dovednosti si zájemci mohli vyzkoušet sami. Pro malé návštěvníky byla připravena spousta her, včetně velmi oblíbené archeologické dílny. Program byl zakončen ohňovou show v podání Orbis de Ignis. Po celou dobu bylo přístupné Informační centrum keltské kultury se všemi dostupnými informacemi o Keltech nejen ve středních Čechách. O pohodu vašeho žaludku se starala Taverna u ruky.

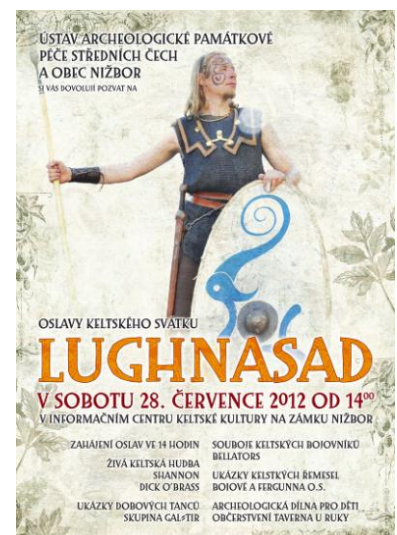


Den dětí - 2. 6. 2012

Dne 2. 6. 2012 od 14:00 byla na Zámku Nižbor otevřena výstava o keltském šperkařství „Jak se dělá krása“. Spolu s otevřením výstavy proběhl i Dětský den, kde si malí návštěvníci a jejich doprovod mohli vyzkoušet svoji dovednost při výrobě drobných šperků, stát se učedníky u kováře nebo výrobce antických gem či jinak zkrášlit svoje tělo. A samozřejmě zájemci mohli navštívit prostory zámku a seznámit se s životem v době, kdy u nás žili Keltové, shlédnout 3D kino a na závěr osvědčit své znalosti u přísného Kelta.

Oslavy svátku Lughnasad - 28. 7. 2012

Počasí bylo poněkud nestálé, ale jedna tradice je již ustálená. Pravidelně se na přelomu července a srpna schází na zámku Nižbor nejen příznivci Keltů, ale všichni, kdo chtějí strávit příjemné odpoledne a ještě se k tomu něco dozvědět. Na zámku Nižbor proběhla jako každoročně oslava keltského svátku hojnosti Lughnasadu. Na sobotní (28. 7. 2012) odpoledne od 14 hodin připravili pracovníci Ústavu archeologické památkové péče středních Čech spolu s obcí Nižbor osvědčený bohatý program. Hudební atmosféru vytvořila nádvorní dvorní kapela Dick O'Brass a na místo činu se vracějící skupina Shannon. Tance přiblížili a učili členové taneční skupiny Gal Tir. Zručnost původního obyvatelstva oppida Stradonice se uchovala v rukou řemeslníků ze sdružení Boiové a Ferguna. A že nejen řemeslem živ byl Kelt, nás přesvědčí bojovníci ze skupiny Bellators. Pro děti všeho věku byly připraveny hry, archeologická dílna, divadélko a další poučení nejen



oděvy naši předkové nosili. Děti pak měly za úkol utkat alespoň část oděvu na malém tkalcovském stavu a upříst krátkou nit. Zručný řemeslník jim předvedl, jak vyráběli šperky, ti šikovnější si to i sami vyzkoušeli. Při povídání s archeologem se blíže seznámily s tímto vědním oborem, archeologickými výzkumy a tím jak žili lidé v různých historických epochách. Měly jedinečnou možnost si zkusit určit stáří vybraných předmětů a uhádnout k čemu sloužily vystavené nástroje či zbraně. Velmi atraktivním pro děti všech věkových kategorií se ukázalo setkání s antropologem a povídání o lidských kostech doplněné četnými obrázky.

Program „Pravěk hrou“ vyvolal jak u malých účastníků, tak u jejich pedagogů velmi pozitivní ohlas. Řada škol projevila zájem se znovu zapojit do jeho pokračování. Učitelé ocenili tento edukační program jak vynikající doplnění školní výuky, které děti hodně baví a zároveň jim přináší celou řadu nových poznatků.

14. CENTRÁLNÍ DEPOZITÁŘ BENÁTKY NAD JIZEROU

Provoz depozitáře je stále zabezpečován pouze kmenovými zaměstnanci z Kounic. Nárůst movitých nálezů ze záchranných výzkumů vede, vzhledem k totálnímu zaplnění prostor v Kounicích, k dočasnému deponování i neošetřených nálezů (převážně nálezy z Kutné Hory). V prostorách depozitáře je také uskladněno drobné nářadí ze ZAV. V kanceláři je také uložen archiv administrativy. Od roku 2011 jsou vymezené prostory využity Muzeum v Brandýse nad Labem pro deponování archeologických nálezů. Prostory depozitáře jsou také použity k uskladnění těžkých a rozměrných architektonických prvků získaných záchranným archeologickým výzkumem v Mladé Boleslavi. V klimaticky vhodném období v prostorách kanceláři probíhalo zpracování nálezů z rozsáhlých záchranných výzkumů v Mladé Boleslavi, Rakovníku a obchvatu kolem Nymburka. I přesto, že provoz je minimalizován, náklady na budovu jsou nemalé.