

# ZPRÁVA O ČINNOSTI ZA ROK 2008

**Ústav archeologické památkové péče středních Čech**

Nad Olšínami 3/448

100 00 Praha 10

IČO: 49276433

V Praze dne 17. 2. 2009

Mgr. Irena Benková  
ředitelka ÚAPPSC

## OBSAH

### HOSPODAŘENÍ

- 1) Vyhodnocení čerpání rozpočtu 2008
- 2) Přehled nákladů a výnosů
- 3) Přehled o hospodářském výsledku a stavu fondů; Přehled čerpání dotací; Přehled investiční činnosti s komentářem

### ČINNOST

- 4) Záchranné archeologické výzkumy
  - a) Hrazené investorem - pozitivní
  - b) Nehrazené investorem – celkem - dotace SkÚ 3x
- 5) Koordinace provádění ZAV na území Středočeského kraje
  - a) pravidelná účast na SAK, PAK
  - b) smlouvy o spolupráci s vybranými muzei
- 6) Odborná pomoc orgánům veřejné správy – vyjádření i pro investory a projektanty
- 7) Evidence archeologických akcí – databáze ZAV
- 8) Evidence a kontrola archeologických nalezišť
  - a) povrchové sběry
  - b) kontroly památek zapsaných
  - c) letecké snímkování
- 9) Technické zpracování – způsob
  - a) počet ročního přírůstku
  - b) počet celkem
- 10) Prezentace výsledků výzkumů
  - a) www
  - b) pořádané přednášky
  - c) populární články
  - d) výstavy
- 11) Spolupráce s tuzemskými a zahraničními partnery
- 12) Vydávání periodického tisku
  - a) ASČ vydání
    - (1) distribuce a výměna;
    - (2) odborná oborová podniková knihovna
  - b) publikační činnost
- 13) Pořádání odborných konferencí + účast
- 14) Pořádání vzdělávacích akcí – Den s archeologem
- 15) Odborná sdružení, redakční rady atd.
- 16) Vlastní vědecká činnost
- 17) Informační služby
- 18) Provoz ICKK
  - i) návštěvnost
  - ii) akce Beltine – Lughnasad - Samhain
  - iii) výstava
  - iv) materiály propagační
- 19) Centrální depozitář

# HOSPODAŘENÍ

## Vyhodnocení čerpání rozpočtu ÚAPPSČ 2008

### Výsledek hospodaření

Celkové rozpočtované náklady byly čerpány na 101,1 % a celkové rozpočtované výnosy překročeny na 103,8%.

Výsledkem hospodaření je zlepšený hospodářský výsledek ve výši 404 tis. Kč, po odvodu penále z dodatečného přiznání daně z příjmu za rok 2004 ve výši 161 tis. Kč tak zůstává organizaci 243 tis. Kč

Daňové přiznání za rok 2008 dosud není zpracováno, eventuální daňová povinnost bude v řádu desetitisíců a bude hrazena z RF.

### Výkony

Za rok 2008 vykazuje organizace celkové výkony v hlavní činnosti ve výši 48 718 tis. Kč a v doplňkové činnosti 106 tis. Kč.

Provozní dotace je v této částce zahrnuta ve výši 10 850 tis. Kč, čerpání fondů 232 tis. Kč. Dalšími výnosy jsou pojistná plnění a změna stavu výrobků, kde je dle inventarizací vykázána část vlastní publikace ASČ 2008.

Meziroční nárůst výkonů v absolutní výši činí 23 646 tis. Kč, z toho nárůst tržeb za prodej služeb 26 330 tis. Kč. Rozhodující položkou výkonů jsou tržby za provedený investorský záchranný archeologický průzkum ve výši 36 990 tis. Kč (absolutní nárůst oproti roku 2007 je o 26 323 tis. Kč, relativní o 248 %).

Tržby ze vstupného a prodeje suvenýrů v ICKK vykazují nárůst ve výši 18 tis. Kč.

### Subdodávky – nákup služeb

Pro zajištění tržeb za provedené investorské archeologické výzkumy byla využita spolupráce subdodavatelů v celkovém objemu fakturovaných služeb za 27 781 tis. Kč (v roce 2007 byl objem 6 209 tis. Kč, takže absolutní nárůst je ve výši 21 572 tis. Kč).

Část kooperačních nákladů (1 922 tis. Kč) byla dále využita při zajištění neinvestorského ZAV. Na provedení neinvestorských výzkumů poskytl zřizovatel účelové dotace v celkové výši 2 099 tis. Kč.

### Překročení rozpočtovaných položek



Rozpočtované náklady byly překročeny v položkách spotřeba materiálu, opravy a udržování, cestovné, ostatní náklady a odpisy.

Vyšší čerpání v položce spotřeba materiálu oproti předpokladu bylo zaznamenáno v nákladech na PHM a spotřebě ostatního materiálu, což bylo vyvoláno vyšší četností investorských dohledů.

V položce náklady na opravy je kromě běžných oprav zahrnuta i oprava historického pláště budovy v Kounicích, která byla plně hrazena z dotace zřizovatele za Kč 1 290 tis. Kč.

Vyšší čerpání nákladů na opravy je evidováno dle analytické evidence na opravy hasicích přístrojů, kotlů a vozidel. Náklady na opravy vozidel jsou částečně kryty pojistným plněním ve výši 194 tis. Kč.

Tvorba odpisů je oproti rozpočtu vyšší o odpisy vozidel nově zařazených v listopadu a prosinci.

Náklady na cestovné jsou oproti roku 2007 nižší o 27%, rozpočet byl však překročen o 75%. V rozpočtu na rok 2008 byla tato položka podhodnocena.

### **Úspory rozpočtovaných položek**

Úspory rozpočtovaných nákladů jsou vykázány v položce spotřeba energie. Je to způsobeno postupným útlumem činnosti ve středisku Závist, jehož činnost byla z pohledu spotřeby energie vysoce náročná. Ke dni 31. 12. 2008 byla činnost tohoto střediska ukončena a objekt byl předán po ukončení smlouvy o výpůjčce majiteli (Archeologický ústav AV ČR Praha, v.v.i.). Současně byly z majetku organizace vyřazeny zapůjčené nemovitosti, které jsou dle prohlášení ArÚ evidovány v majetku AÚ, což odpovídá údajům v katastru nemovitostí.

Nižší byly i náklady na daně, což byl důsledek změny zákona o silniční dani.



### **Mzdové prostředky**

Závazný ukazatel čerpání mzdových prostředků 7 308 tis. nebyl dočerpán o 37 tis. Organizace očekávala schválení výplaty pololetní odměny vedoucí organizace.

V roce 2008 bylo na výplaty použito 127 tis. z fondu odměn.

Průměrná mzda vzrostla o 1,9%, přepočtený počet pracovníků byl navýšen o 3 osoby.

### **Dohadné položky**

Rozpočet organizace a jeho čerpání odráží velký nárůst požadavků na provedení záchranných archeologických průzkumů v souvislosti s prudkým rozvojem stavební činnosti v oblasti středních Čech. V roce 2006 bylo vyfakturováno 165 akcí, v roce 2007 již 562 akcí a v roce 2008 bylo vydáno 976 faktur. Dokončení některých rozsáhlejších výzkumů, které byly v roce 2008 uvolněny pro stavební činnost a zejména vědecké zpracování jejich výsledků bude probíhat i v roce 2009 a dalších. Na očekávané budoucí náklady těchto výzkumů byly vytvořeny dohadné položky v objemu 4 891 tis. Kč.

### **Závěr**

Popsaný rozvoj činnosti přináší i velké nároky na administrativní zvládnutí všech aktivit. Aby bylo možné trvale usilovat o zpřesnění evidence veškerých složek majetku, doplnění údajů o provedených výzkumech naplňovat veškeré nároky na statistické výstupy a posilování kontrolních mechanismů bude nutné v organizační struktuře v následujícím období posílit administrativní složku.

V Praze dne 15. 2. 2009

Vypracovala:  
Ing. Stanislava Stolzová

Schválila:  
Mgr. Irena Benková

číslo řádku	ukazatel	Skutečnost k 31. 12. 2007		Rozpočet upravený (hodnocený rok)		Skutečnost k 31.12. 2008 (hodnocený rok)		vývojový ukazatel hlavní č. (porovnání se stejným obdobím m.r.) 7=5/1	vývojový ukazatel hlavní č. (porovnání s rozpočtem) 8=5/3
		hlavní činnost	doplňková č.	hlavní činnost	doplňková č.	hlavní činnost	doplňková č.		
		1	2	3	4	5	6		
1	<b>Náklady PO - účtová třída 5 celkem</b>	<b>23 173</b>	<b>83</b>	<b>47 800</b>	<b>90</b>	<b>48 334</b>	<b>86</b>	208,6	101,1
2	<b>z toho:</b> Spotřeba materiálu (číslo účtu 501)	<b>2 123</b>	<b>5</b>	<b>1 209</b>	<b>11</b>	1 400	7	65,9	115,8
3	Spotřeba energie a ost. nesklad.dodávek (číslo účtu 502 a 503)	841		850		778		92,5	91,5
4	Prodané zboží (číslo účtu 504)	0	44	0	65	0	63	#DIV/0!	#DIV/0!
5	Opravy a udržování (číslo účtu 511)	703		2 000		2 136		303,8	106,8
6	Cestovné (číslo účtu 512)	97		40		70		72,2	175,0
7	Náklady na reprezentaci (číslo účtu 513)	17		35		18		105,9	51,4
8	Ostatní služby (číslo účtu 518)	8 599		30 898		31 080		361,4	100,6
9	<b>Mzdové náklady (číslo účtu 521)</b>	<b>5 917</b>	<b>25</b>	<b>7 298</b>	<b>10</b>	<b>7 259</b>	<b>12</b>	<b>122,7</b>	<b>99,5</b>
10	v tom: platy zaměstnanců	5 170		6 140		6 034		116,7	98,3
11	ostatní osobní náklady	747	25	1 158	10	1 225	12	164,0	105,8
12	Zákonné sociální pojištění (číslo účtu 524)	2 046	9	2 481	4	2 482	4	121,3	100,0
13	Zákonné sociální náklady (číslo účtu 527)	104		140		121		116,3	86,4
14	Daně a poplatky (součet účtů číslo 531, 532 a 538)	56		80		58		103,6	72,5
15	Jiné ostatní náklady (číslo účtu 549, 5xx)	2 670		400		423		15,8	105,8
16	Odpisy dlouhodobého majetku (číslo účtu 551)	0		2 369		2 509		#DIV/0!	105,9
17	<b>Výnosy z činností PO - účtová třída 6 celkem</b>	<b>25 072</b>	<b>89</b>	<b>47 980</b>	<b>90</b>	<b>48 718</b>	<b>106</b>	<b>194,3</b>	<b>101,5</b>
18	<b>z toho:</b> Tržby za vlastní výrobky (číslo účtu 601)							#DIV/0!	#DIV/0!
19	Tržby z prodeje služeb (číslo účtu 602)	10 930		35 912		37 260		340,9	103,8
20	Tržby za prodané zboží (číslo účtu 604)	6	89	0	90		106	16,7	#DIV/0!
21	Jiné ostatní výnosy (číslo účtu 649, 6xx)	<b>6 943</b>		<b>1 220</b>		<b>608</b>		8,8	49,8
22	Tržby z dlouhodobého majetku (číslo účtu 651)							#DIV/0!	#DIV/0!
23	Tržby z prodeje cenných papírů a výnosy z dlouh.a krátkodobého majetku (součet účtů 653, 652 a 655)							#DIV/0!	#DIV/0!
24	Tržby z prodeje materiálu (654)							#DIV/0!	#DIV/0!
25	<b>Provozní dotace (číslo účtu 691) celkem</b>	<b>7 193</b>		<b>10 848</b>		<b>10 850</b>	<b>0</b>	<b>150,8</b>	<b>100,0</b>
26	<b>v tom: příspěvek na provoz</b>	<b>7 193</b>		<b>10 848</b>		<b>10 850</b>		<b>150,8</b>	<b>100,0</b>
27	dotace na neinvestiční náklady související s financováním programů evidovaných v ISPROFIN <sup>1)</sup>							#HODNOTA!	#DIV/0!
28	<b>#HODNOTA!</b>	<b>1 899</b>	<b>6</b>	<b>180</b>		<b>384</b>	<b>20</b>	20,2	213,3
29	Daň z příjmů (číslo účtu 591)							#DIV/0!	#DIV/0!
30	Dodatečné odvody daně z příjmů (číslo účtu 595)	1 905		170		161		8,5	94,7
31	<b>Hospodářský výsledek po zdanění (ř.28 - 29 -30)</b>	-6	6	10		223	20	x	2230,0
32.	<b>Doplňkové údaje:</b>								
33.	<b>Použití prostředků rezervního fondu</b>	5 589		105		105		1,9	100,0
34.	<b>Přepočtený počet zaměstnanců</b>	20		23		23		114,5	99,6
35.	<b>Průměrný plat (mzda) měsíčně v Kč</b>	21 542		22 056		21 958		101,9	99,6
36.	<b>Systémová investiční dotace (ISPROFIN)</b>								

Datum: 12. 2. 2009

Vypracovala: Ing. Stanislava Stolzová

Schválila: Mgr. Irena Benková

**Přehled o hospodářském výsledku a stavu fondů příspěvkových organizací k 31. 12. 2008**

<b>6A) Hospodářský výsledek</b>	
<b>Hospodářský výsledek</b>	v Kč
- hlavní činnosti	384 182,00
- z jiné činnosti	19 652,00
Celkem k 31. 12. 2008 před zdaněním	403 834,00
Předpokládané zdanění celkem	160 986,00
<b>Celkem po zdanění (zisk+, ztráta -)</b>	<b>242 848,00</b>

<b>6B) Krytí zhoršeného hospodářského výsledku</b>	
Ukazatel	v Kč
<b>Ztráta z hospodaření celkem</b>	0,00
<i>v tom krytí ztráty:</i>	
- na vrub zůstatku rezervního fondu	0,00
- z rozpočtu zřizovatele	
- ze zlepšeného hospodářského výsledku v následujícím roce	
- jiným způsobem: účet 932	0,00
(neuhrazená ztráta z minulých let)	

<b>6C) Rozdělení zlepšeného hospodářského výsledku</b>				
	stav k 1.1.2008 v Kč	stav k 31.12.2008 v Kč	Příděl ze zlepšeného hospodářského výsledku roku 2008 v Kč	stav po přídělu v Kč
	1	2	3	4=2+3
Rezervní fond	2 060 362	1 955 586		
Investiční fond	4 351 380	6 230 308		
Fond odměn	1 626 256	1 499 256		
Fond kulturních a sociálních potřeb	611 858	642 503		
<b>CELKEM</b>	<b>8 649 856</b>	<b>10 327 653</b>		

Datum: 12. 2. 2009

Vypracovala: Ing. S. Stolzová

Schválila: Mgr. I. Benková

<b>PŘEHLED ČERPÁNÍ DOTACÍ</b>						
v tis.Kč						
Příspěvek na provoz	Plán 2008 (hodnocený rok)	Skutečnost k 31.12.2008 (hodnocený rok)		% plnění	Porovnání	
					skuteč. k 31.12. m.r.	index
	1	2		3	4	5=2/4
Od zřizovatele	10850	10850			7193	1,51
Ze státního rozpočtu a státních fondů přes rozpočet zřizovatele						
Od jiných subjektů					0	0,00
<b>Příspěvek celkem</b>	<b>10850</b>	<b>10850</b>			<b>7193</b>	<b>1,51</b>

Datum: 12. 2. 2009

Vypracovala: Ing. S. Stolzová

Schválila: Mgr. I. Benková

<b>PŘEHLED INVESTIČNÍ ČINNOSTI - ZDROJE FINANCOVÁNÍ INVESTIC</b>						
v tis.Kč						
Zdroje financování investic	Plán 2008 (hodnocený rok)	Skutečnost k 31.12.2008 (hodnocený rok)		% plnění	Porovnání	
					skuteč. K 31.12. m.r.	index
	1	2		3	4	5=2/4
Zapojení investičního fondu (vlastních zdrojů)	2760	630		23	0	x
Dotace od zřizovatele	690	690		100	398	1,73
Dotace ze státního rozpočtu	0	0		0	0	x
<b>Státní fondy</b>	<b>0</b>					
Ostatní zdroje						
<b>Zdroje celkem</b>	<b>3450</b>	<b>1320</b>		<b>38</b>	<b>398</b>	<b>3,32</b>

Datum: 15. 2. 2009

Vypracovala: Ing. S. Stolzová

Schválila: Mgr. I. Benková

### Komentář k přehledu investiční činnosti ÚAPPSČ v roce 2008

V návrhu plánu investiční činnosti na rok 2008 byly zahrnuty tyto akce:

	v ceně	vlastní zdroje	příspěvek
a) Doplnění vozového parku	1 800 tis.	1 400 tis.	400 tis.
b) Inovace projekční technologie	290 tis.	0	290 tis.
c) Velkoformátový scanner	360 tis.	360 tis.	0
d) Detektory	150 tis.	150 tis.	0
e) Bezpilotní letadlo	850 tis.	850 tis.	0

V roce 2008 byly realizovány akce a + b s tímto výsledkem:

a) Doplnění vozového parku	1 030 tis.	630 tis.	400 tis.
b) Inovace projekční technologie	290 tis.	0	290 tis.

Ostatní akce byly zahrnuty do plánu investic na další léta.



příspěvková organizace Středočeského kraje

# ČINNOST

#### 4) Záchrané archeologické výzkumy

Archeolog	Dokumentátor	Investorské ZAV	Neinvestorské ZAV	Celkem	z toho pozitivních
Mgr. Baloun Lukáš		220	17	237	18
Mgr. Čiháčková Lucie		73	3	76	7
PhDr. Čtverák Vladimír		108	25	133	1
PhDr. Frolík Jan, CSc.	Křemen Miroslav	29	7	36	4
Mgr. Polišínský Tomáš		95	74	169	5
Ing. PhDr. Smejtek Lubor	Bernat Jiří	73	114	187	28
Mgr. Stolz Daniel		74	66	140	9
PhDr. Stolzová Dana		63	85	148	10
Mgr. Šulová Lucia		100	27	127	7
Mgr. Turek Jan		11	9	20	5
PhDr. Vávra Miloš, CSc.	Šťastný Dražen	193	63	256	17
Mgr. Petra Zemanová		78	41	119	7
<b>CELKEM</b>		<b>1 117</b>	<b>531</b>	<b>1 648</b>	<b>118</b>

##### a) Hrazené investorem – celkem

**Výběr informací o pozitivních výzkumech** – řazeno abecedně dle vedoucích výzkumů (autorů textů)

##### **Bašť, okr. Praha – východ – Nad Dvorem, lokalita nových RD – Mgr. Lukáš Baloun**

Kontinuální pokračování záchraného archeologického výzkumu z r. 2007. Výzkum probíhal i nadále v prostoru skrytých komunikací. S pokračující výstavbou inženýrských sítí byla dotčena plocha rozšířena i na jednotlivé úseky přípojek včetně vybraných parcel. Distribuce pravěkého osídlení na lokalitě naznačila již během terénní části výzkumu jisté pravidelnosti ve struktuře osídlení.

Nově bylo odkryto pohřebiště ze starší doby bronzové náležející kultuře únětické. Kromě tohoto prostorově vymezeného pohřebního areálu se podařilo lokalizovat i několik samostatných, zcela vyčleněných hrobových celků. Složení ostatních pravěkých objektů na lokalitě navazuje na předešlé osídlení dokumentované v průběhu r. 2007. Mezi zajímavé nálezy můžeme zařadit několikanásobný pohřeb ze starší doby bronzové, který obsahoval nejméně 5 jedinců, nebo jejich částí. V samotném závěru terénní části výzkumu byl zdokumentován pohřeb koně uložený v anatomické poloze, který byl předběžně datován do starší doby železné.





**Bašť, okr. Praha - východ – Nad Dvorem, kabel NN – Mgr. Lukáš Baloun**

V průběhu hloubení výkopů pro rozvod kabelů NN bylo částečně narušeno několik sídlištních objektů pravěkého stáří. Tato etapa výstavby však nebyla ze strany investora nahlášena! Dokumentované objekty byly součástí kontinuálního osídlení zachyceného v rámci výstavby nové lokality RD v poloze „Nad Dvorem“.

**Bašť, okr. Praha – východ – kanalizace – Mgr. Lukáš Baloun**

Proluka v zástavbě v severovýchodní části obce neušla pozornosti investorské společnosti. Dohled vyvolaný stavebními aktivitami zachytil ve výkopu pro kanalizaci narušenou kulturní vrstvu společně s jedním zahloubeným objektem pravěkého stáří. Drobné fragmenty keramických nádob bohužel nedovolují bližší určení.



**Bašť, okr. Praha – východ – poloha Nad Dvorem, stavba RD, ppč. 554/104, 138, 141, 142 - Mgr. Lukáš Baloun**

Na stavební aktivity firmy Baracom plynule navázala neinvestorská výstavba nových RD. V rámci plánovaných dohledů se podařilo zachytit a následně zdokumentovat řadu archeologických situací, z nichž některé byly zachyceny již dříve během výzkumné činnosti na přilehlých komunikacích.

**Dřevčice, okr. Praha – východ - telefonní kabel – Mgr. Lukáš Baloun**

Zemními pracemi pro rozvod telefonních kabelů v rámci lokality „Na Výsluní“, k.ú. Dřevčice byl narušen pravěký objekt z mladší doby bronzové. Poloha objektu je situována v těsné blízkosti komunikace „A“, na které probíhal archeologický výzkum pod vedením Mgr. Němcové z oblastního muzea v Brandýse nad Labem.

**Hořany, okr. Kolín - VTL plynovod – Mgr. Lukáš Baloun**

V průběhu rekonstrukce vysokotlakého plynovodního řadu na k.ú. Skramníky bylo narušeno rozsáhlé polykulturní souvrství s řadou zahloubených sídlištních objektů z časného eneolitu, mladší doby bronzové, mladší doby železné a raného středověku. K narušení lokality došlo již při výstavbě plynovodu, osídlení však nebylo zachyceno. Pod stejné číslo jednací náleží i druhá lokalita, která byla v rámci stavby zachycena a nachází se na samém konci úseku rekonstruovaného plynovodního řadu. Zde bylo půdorysně zdokumentováno pět nepravidelných, zahloubených objektů z mladší doby bronzové.



**Květnice, okr. Praha – východ - komunikace v poloze „Nad rybníkem“ – Mgr. Lukáš Baloun - spolupráce s MM Čelákovice – Mgr. Pavel Snitilý**

V termínu 13.6. – 17.7. 2008 byla realizována hlavní část záchranného archeologického výzkumu na k.ú. Květnice, okr. Praha - východ, ppč. 681 v poloze „Nad rybníkem“. Akce byla vyvolána neinvestiční výstavbou komunikací a inženýrských sítí pro 23 rodinných domů.

Na skryté ploše pro budoucí komunikace bylo částečně nebo zcela prozkoumáno 29 sídlištních objektů. Z jejich výplně bylo získáno téměř 2500 keramických fragmentů nádob, další artefakty a ekofakty z různých materiálů. Na základě předběžného vyhodnocení získaného materiálu je možné datovat převážnou část archeologických situací do halštatského období. V některých objektech se zřídka jako příměs vyskytovaly neolitické keramické zlomky. Nalezené archeologické situace i skladba artefaktů a ekofaktů dokládají činnosti běžně vykonávané v rámci pravěkých sídelních areálů.

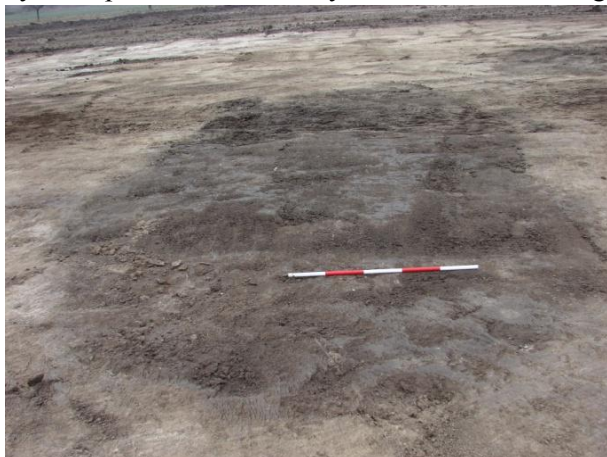


## **Nymburk, okr. Nymburk - silniční obchvat – Mgr. Lukáš Baloun**

### LOKALITA 1.

Od října 2008 započaly na stavbě silničního obchvatu přípravné zemní práce. Při skrývce ornice v místě napojení silničního obchvatu na stávající Mladoboleslavskou komunikaci byl zachycen rozsáhlý polykulturní areál ze starší doby bronzové a převážně pak ze starší a mladší doby železné.

Do konce r. 2008 bylo na skrytém úseku komunikace zachyceno přes 2 500 zahloubených sídlištních objektů. Skladbou převládají sloupové jámy, které společně s obdélnými polozemnicemi vytvářejí výrazné prostorové struktury. Pozornosti archeologů neunikl ani poněkud rozptýlený pohřební areál.



### LOKALITA 2.

V místě křížení obchvatu se stávající komunikací na Budiměřice, poblíž dočasného zázemí staveniště byla zachycena druhá lokalita s několika nevýraznými sídlištními objekty. Zde však nebyla doposud provedena dostatečná skrývka podorničí, proto další práce v rámci tohoto úseku stavby byly plánovány až na počátek roku 2009, kdy bude provedeno finální začištění plochy za pomoci stroje UDS.

## **Předboj, okr. Praha – východ - rekonstrukce usedlosti - Mgr. Lukáš Baloun**

Na počátku roku 2008 byla nahlášena rekonstrukce rozsáhlé venkovské usedlosti. V místě plánované přípojky kanalizace bylo narušeno silné kulturní souvrství, jehož spodní vrstvy mohly být na základě nevýrazných zlomků keramiky pouze rámcově datovány do doby bronzové. Mladší vrstvy souvrství se zde byly deponovány v průběhu časného novověku (16. stol.). Druhá část záchranného archeologického výzkumu byla situována v interiéru usedlosti, kde byla zachycena kromě recentních zásahů obdobná situace jako v případě kanalizačních přípojek vně budovy, bohužel však bez průvodního materiálu.

## **Přemyšlení – Brnky, okr. Praha – východ - vodovodní řad - Mgr. Lukáš Baloun**



V důsledku výstavby vodovodního řadu podél silnice Na Brnky (k.ú. Přemyšlení) došlo k narušení šesti objektů pravěkého stáří. Z výplně objektů se podařilo získat pouze několik nevýrazných fragmentů keramických nádob. Nálezová situace byla kresebně a fotograficky zdokumentována.



## **Rostoklaty, okr. Kolín - stavba RD ppč. 24/2, 35/1 - Mgr. Lukáš Baloun**

Na pozemku stávající usedlosti byla v prostoru zahrady povolena novostavba RD. Při hloubení základových pasů došlo k narušení kulturní, na keramický materiál velice bohaté, vrstvy z

období vrcholného středověku. Bohužel další zemní práce plánované v prostoru dvora nebyly majitelem pozemku již oznámeny a proběhly bez dohledu archeologa.

#### **Rostoklaty, okr. Kolín - kabel NN - Mgr. Lukáš Baloun**

Při severovýchodním okraji obce Rostoklaty došlo k výstavbě nové lokality RD. V rámci hloubení rýh pro inženýrské sítě došlo k narušení dvou objektů z mladší doby bronzové. Na keramiku bohaté objekty byly z jedné poloviny rozšířeny a po vypreparování půdorysně zdokumentovány.



#### **Straky, okr. Nymburk - kabel NN - Mgr. Lukáš Baloun**

Výkopem pro kabel NN v těsné blízkosti usedlosti čp. 37 bylo narušeno silné kulturní souvrství s osmi zahloubenými objekty z období neolitu náležející kultuře lineární a kultuře s vypíchanou keramikou, dále z období staršího eneolitu, vrcholného středověku a časného novověku.

#### **Stratov, okr. Nymburk - kabel NN - Mgr. Lukáš Baloun**

V liniovém výkopu pro kabel NN před domem čp. 13 bylo zachyceno nevýrazné kulturní souvrství z časného novověku, rámcově datované do přelomu 16. a 17. století. Nálezová situace byla zdokumentována a ovzorkována. Keramický materiál byl získán převážně z odházené zeminy na okraji výkopu.



#### **Tuchoraz, okr. Kolín - novostavba skladu - Mgr. Lukáš Baloun**

Výstavbou ohrazení skladové haly došlo k narušení nejméně jednoho zahloubeného objektu. Situaci lze na základě výrazného keramického materiálu zařadit do horizontu vrcholného středověku.



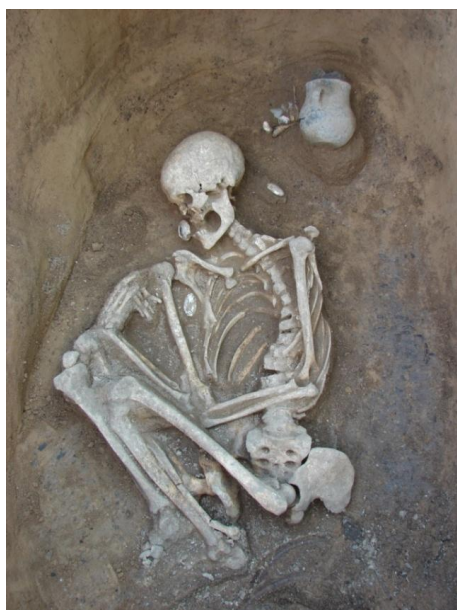
#### **Úmyslovice, okr. Nymburk - kabel NN - Mgr. Lukáš Baloun**

Liniový výkop pro kabel NN narušil pět sídlištních objektů neolitického stáří. Všechny objekty byly kresebně a fotograficky zdokumentovány. Výplň objektů byla ovzorkována.

## Zdiby – Přemýšlení, okr. Praha – východ – lokalita „Slunečná stráň“, nové RD - Mgr. Lukáš Baloun

Rozsáhlý archeologický výzkum vyvolaný výstavbou nové vilové čtvrti s prozaickým názvem „Slunečná stráň“ kontinuálně pokračoval již od 1. září 2007. Během této doby bylo terénními pracovníky zdokumentováno na 4 500(!) sídlištních objektů a stovky metrů profilů, z nichž byly získány desítky vzorků pro další laboratorní analýzy. Rozsáhlá polykulturní lokalita, poskytla během terénního výzkumu přes 850 beden archeologického materiálu, převážně zlomků keramiky, zvířecích kostí, mazanice, kovových nástrojů apod. Takto objemný soubor materiálu v současné době zaměstnává 12 odborných pracovníků, převážně laborantů a k nim přidružených dalších specialistů z oboru.

Terénní výzkum odkryl podstatnou část pravěkého osídlení, které svým rozsahem předčilo všechna očekávání archeologů. Během bezmála rok trvajících archeologického výzkumu bylo odkryto množství dokladů po kontinuálním osídlení zdejší polohy od pozdní doby kamenné až po období kultury římské. Nejvýrazněji zastoupeným obdobím na lokalitě je bezpochyby doba bronzová. Z tohoto časového úseku se do dnešních dnů zachovalo velké množství tzv. zásobních jam, půdorysů kůlových domů, jam na těžbu jílového materiálu, kůlových ohrazení a také míst určených k pohřbívání. Například pohřební areál ze starší doby bronzové náležející kultuře únětické s četnými nálezy hrobů s velice bohatou výbavou. Obdobně zajímavé nálezy kovových a keramických artefaktů pocházejí z hrobů a sídelních objektů laténské kultury z mladší doby železné. Ostatní období pravěku jsou zastoupeny pouze okrajově, výjimku tvoří osídlení ze starší doby římské, které zaujímalo jihozápadní část dotčeného území a bylo tvořeno převážně půdorysy charakteristických obydlí se vstupní nikou.





**Zdiby – Přemyšlení, okr. Praha – východ - kabel NN v poloze „Slunečná stráň“ - Mgr. Lukáš Baloun**

Součástí celkového záměru výstavby nové vilové čtvrti „Slunečná stráň“ na k.ú. Přemyšlení byly i zemní práce pro rozvod kabelů NN. Liniové výkopy z devadesáti procent kopírovali komunikace, které již dříve byly podrobeny archeologickému výzkumu, proto nedocházelo k dalšímu narušení zakonzervovaných archeologických terénů. K dokumentaci narušených situací docházelo pouze v místech napojení kabelů na rozvodné skříně. Zachycené sídlištní objekty z mladší doby bronzové nijak nevybočovaly z předešlého poznání struktury osídlení na zdejší lokalitě.

## Dražice, okr. Mladá Boleslav - výstavba vodovodu – Mgr. Lucie Čiháčková



Ve výkopu v komunikaci běžící západně směrem od zříceniny hradu (cca. na úrovni kostela sv. Martina; nemovitá kulturní památka, č. rejstříku ÚKSP 40206/2-1551) byly zachyceny pozůstatky stavební konstrukce ze smíšeného zdiva a ní navazující mohutná spáleništní vrstva o délce cca 7m. Situaci není možné vzhledem k absenci nemovitých archeologických nálezů datovat.



## Pěčice, okr. Mladá Boleslav - kNN pro 4 RD p.č. 19/2, 3, 6 - Mgr. Lucie Čiháčková

Zkoumaná lokalita se nachází v SV části vsi nedaleko bývalé renesanční tvrze z 2. poloviny 16. století, přestavěné v 18. století na sýpku a dále upravované ve století 20. (nemovitá kulturní památka, číslo rejstříku ÚKSP 31223/2-3627). Ve výkopu byly v blízkosti komína zachyceny zbytky stavebních konstrukcí. Tyto byly kamenné, zděné na maltu. Mohlo by se jednat o pozůstatky původní ohradní zdi, která je zčásti dosud zachovaná. Zároveň byly zachyceny v zemině vytěžené z výkopu zlomky keramiky datovatelné do novověku (16. stol. a mladší).



## Mnichovo Hradiště, okr. Mladá Boleslav - Masarykovo náměstí, sanace propadlého sklepa před č.p. 27 - Mgr. Lucie Čiháčková

Při rekonstrukci průtahu městem byla porušena konstrukce sklepa náležícího k hotelu U Hroznu (č.p. 27), který je nemovitou kulturní památkou (číslo rejstříku ÚKSP 20392/2-1680). Vzhledem k nutnosti rychle sanovat havarijní stav bylo přikročeno k zemním pracím pro umístění železobetonové desky nad sklep. Zde byla zachycena požárová vrstva, kterou lze pravděpodobně ztotožnit s jedním z požárů Mnichova Hradiště. Bližší datace bude možná až po vyhodnocení výzkumu, patrně se jedná o rok 1643. V této době bylo Mnichovo Hradiště obsazeno švédskými vojsky a během pár hodin padlo popelem téměř celé město.



**Kostelec nad Černými lesy, okr. Praha – východ - výstavba kanalizace v areálu zámku - Mgr. Lucie Čiháčková**



vyznívá postupně ve století 18.

Výkop pro kanalizaci byl proveden v příkopu u SZ věže zámku (nemovitá kulturní památka, číslo rejstříku ÚKSP 26031/2-802). Šachta pro kovovou jímku dosáhla hloubky 5 metrů, od 2,5 m bylo zaznamenáno zvětralé podloží z pískovce. Nad tímto byly zachyceny navážkové odpadní vrstvy obsahující movité archeologické nálezy. Jednalo se o sklo, keramiku, zvířecí kosti apod. Stolní a kuchyňskou keramiku (fragmenty hrnců, trojnožek...) lze datovat do novověku, konkrétněji do 16./17. – 18. stol. Nejzajímavějším hmotným nálezem je část číšky – tordovaný dřík. Jedná se o nápodobu benátského skla. V závislosti na sociálním prostředí se tento typ vyskytuje od 1. pol. 17. stol., spíše však v 2. polovině 17. století a

**Rakovník, okr. Rakovník - ul. Martinovského, stavba jídelny pro 1. ZŠ - Mgr. Lucie Čiháčková**

Výzkum vyvolaný stavbou školní jídelny trval celkem 3 měsíce. Plocha o velikosti 447 m<sup>2</sup> poskytla důležité informace k počátkům Rakovníka ve 13. století. Z této doby byly zachyceny 4 dřevohliněné domy. Dále byly prozkoumány další objekty spojené s provozem na městské parcele (např. vydřevená jímka z 1. poloviny 14. století), jakož i relikty mladší zděné zástavby.

Bylo vyzdvíženo velké množství movitých archeologických nálezů, z čehož velké množství představuje odpad z hrnčářských dílen 17. století. Mezi reprezentativnější nálezy patří soubor kamnových renesančních kachlů, jak s náměty světskými (šlechtic v dobovém oblečení), tak křesťanskými (ukřižování Ježíše Krista). Kontakt s vyšším sociálním prostředím dokládá nalezená patka skleněné číše českého typu ze 14. století. V současné době probíhá zpracování do podoby nálezové zprávy.



**Zdiby - Přemýšlení, okr. Praha – východ - K Holosmetkům, komunikace pro 3 RD – Mgr. Lucie Čiháčková**

V ploše skryté komunikace pro 3 RD bylo zachyceno 71 sídlištních objektů. V zahloubené chatě (obj. č. 37) byl nalezen srp, necelý žlutý korál s očky ze skleněné pasty a část jantarového korálku. Z výzkumu pochází množství keramiky, dále mazanice a zvířecí kosti. Tyto budou předmětem dalšího zpracování. Předběžně lze lokalitu datovat do pozdního halštatu.



**Dolní Jirčany, okr. Praha – západ – dobývací prostor cihelny TONDACH – PhDr. Vladimír Čtverák**

Výzkum v dalším rozšíření těžebního prostoru byl vlastně zahájen již v roce 2007, kdy byla zahájena skrývka zeminy v ploše budoucí těžby. Při jejím sledování bylo jasné, že v nižších partiích plochy určené k exploataci je poměrně malá vrstva sprašových hlín, místy smytá až na nepropustné vrstvy, po nichž stéká drobná vodoteč. Tato plocha byla postupně předávána k těžbě. Větší koncentrace objektů byla zachycena až ve vrcholové části nově otevřeného dobývacího prostoru, kde podložní vrstvy zahliněn spraše dosahovaly největší mocnosti. Tato plocha byla vymezena a na základě dohody s vedením cihelny zkoumána v srpnu a září. Plochu bylo nutné několikrát začistit, protože se v poměrně rychlých sledech střídaly přívalové deště s velkými vedry. Pracovní metody, postup a čas musely být těmto podmínkám flexibilně přizpůsobeny. Výzkum vedl PhDr. V. Čtverák z ÚAPPSC ve spolupráci s techniky, dokumentátory, geodety a dělníky společnosti Osina. Výzkumem se prokázala poměrně rozsáhlá eroze, po níž zůstaly jen velmi mělké zbytky sloupových jam, z nichž některé tvořily náznak konstrukčních linií. Dále bylo zachyceno několik jam a větších objektů i v superpozicích. Pokud obsahovaly materiál, podle něhož se daly alespoň rámcově datovat, patří do období mladšího a pozdního bronzu a starší doby železné. Nejmladším objektem zachyceným na ploše byl úvoz, jehož část byla zachycena již předchozím výzkumem a jeho průběh je doložený na 1. vojenském mapování.





### **Dřevčice, okr. Praha – východ – bytové domy B + C – PhDr. Vladimír Čtverák**

Výzkum na ploše dvou stavebních parcel probíhal do května 2008. Zachytil poměrně značné středověké až novověké terénní úpravy, které silně poškodily, či zničily pravěké osídlení. Výzkumem zachyceny pravěké sídelní a pohřební aktivity.

Plocha výzkumů je součástí rozsáhlého polykulturního osídlení známého již z dřívějších stavebních aktivit a terénních úprav. Vedle jednoduchých plošně zachycených objektů, zde byla dokumentována řada superpozic patrných zprvu jako rozsáhlé objekty. Podle charakteru situací byla volena strategie výzkumů. Další řezy objekty byly patrné i v místech při okrajích stavebních prostor a původního terénu.



### Sídelní aktivity

Objekty – lineární, knovíz, doba římská, středověk, novověk.

Pravěk – zbytek chaty?, jámy, žlaby, mělký příkop, stopy po sloupových konstrukcích. Středověké situace – zdvo souvisí patrně s areálem tvrze. Novověk – pozdější situace tvrze + statku. Plocha rozšířená a postaven sklípek – lednice. Intruze v objektech – neolit, eneolit, halštat.

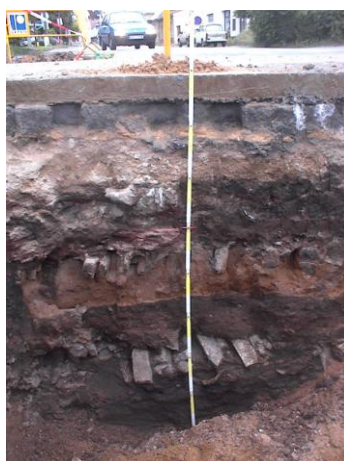
### Pohřební aktivity

Dva kostrové hroby pravěkého stáří bez milodarů. Jeden z nich poškozen mělkým příkopem. Zatím nebylo možno ze superpozice vyčíst datování.

### Český Brod, okr. Kolín – PhDr. Jan Frolík, CSc.

Větší akce v Českém Brodě souvisejí s postupnou rekonstrukcí inženýrských sítí a komunikací na hlavních tazích z městského centra. Díky tomu se podařilo získat zásadní informace o jednotlivých předměstích (v r. 2008 zejména o Kouřimském a Pražském). Jedná se o neopakovatelnou možnost, protože stavební práce značnou část dochovaných terénů odstranily.

- ul. Suvorovova a Palackého (vodovod, kanalizace, plynovod) – sídlištní souvrství a jámové objekty v Suvorovově ulic, v dalším úseku (ul. Palackého) osídlení v podobě shluků objektů a fragmentů souvrství (jednotlivé usedlosti ?) s počátky ve 13. - 14. století. Souvrstvími dlažeb a úprav komunikace (14.-19. stol.) potvrzen význam této komunikace od doby založení města
- ul. Zborovská, ul. Krále Jiřího – zjištěny pouze novověké situace. V ul. Krále Jiřího zachyceno zdvo Liblické brány a boční strana předbraní (15.-17. stol. ?)
- nám. Arnošta z Pardubic (plynovod) – souvrství sídlištních vrstev a úprav komunikací ze 13.-15. století s doklady pyrotechnologických (?) činností
- významný nález byl učiněn v kanalizační přípojce do domu čp. 78 na Husově náměstí. Zachráněna byla část mincovního depotu (63 mincí dle předběžného určení z doby Václava IV.), původně uložených v keramické nádobě. Situace byla narušena před příchodem archeologa, ale bylo možno rekonstruovat, že nádoba byla zapuštěna do souvrství s nálezy 12.-13. století a překryta souvrstvím, souvisejícím se stojící budovou (dnes fara).



### Čestlice, okr. Praha – východ – výstavba RD – Mgr. Tomáš Polišínský

Záchranný archeologický výzkum probíhal na podzim jako pokračování projektu firmy ORCO Benice II (BeniceI probíhala v roce 2007) výstavby rodinných a bytových domů. Výzkum proběhl na ploše cca 5 ha na k.ú. Čestlice poblíž rozhraní s k.ú. Praha – Benice v prostoru jižně od silnice Čestlice – Benice. Archeologickým výzkumem se podařilo zachytit jižní okraj polykulturního sídliště zkoumaného v roce 2007. Byly zjištěny zásobní jámy, kůlové jamky, včetně kompletního půdorysu domu, a jiné sídlištní objekty náležící období přelomu starší a mladší doby železné. Celkem bylo zkoumáno přes 50 objektů.

### Pitkovice, okr. Praha – výstavba RD - Mgr. Tomáš Polišínský

Výzkum polykulturní lokality v Praze-Pitkovicích pokračoval v roce 2008 další etapou, a to jednak v prostoru severně od plochy zkoumané v letech 2006 – 2007, tak v prostoru jižně od této plochy. První případ probíhal formou dohledu a přinesl jen malé množství blíže nedatovatelných nálezů. V druhém případě (rozšíření výstavby firmy CENTRAL GROUP o další 2 bytové domy směrem k Čestlicům) jsme zachytili pokračování sídliště z mladší a pozdní doby bronzové. Byly zjištěny zejména zásobní jámy, kůlové jamky a menší sídlištní objekty. Celkem bylo zkoumáno přes 10 objektů.



### Osnice, okr. Praha – západ – silniční obchvat kolem Prahy, stavba 512 – Ing. PhDr. Lubor Smejtek

V souvislosti s výstavbou Silničního okruhu kolem Prahy byly na k.ú. Osnice identifikovány po skrývce ornice a zjišťovací sondáží pomocí UDS tři polohy s doklady pravěkého osídlení. Na podzim 2008 se terénní výzkum zaměřil na nejintenzivněji osídlenou polohu Osnice 1, kde bylo po plošném začištění identifikováno několik tisíc zahloubených objektů, mezi nimiž převažovaly kůlové a sloupové jámy, dokládající existenci nadzemních dřevěných staveb – dlouhých domů. Zjištěny byly také početné objekty zásobního charakteru, exploatační jámy (tzv. hliníky), pece ad. Objekty byly zkoumány z jedné poloviny či na kvadranty, v případě významnějších nálezů celé. Z vybraných objektů byly odebírány vzorky na environmentální analýzu. Velmi důležité bylo zachycení pravěké kulturní vrstvy, která byla ve velkém rozsahu zkoumána pomocí čtvercové sítě tzv. šachovnicovou metodou. Z movitých nálezů lze jmenovat především poměrně početnou keramiku, mazanici, osteologický materiál a štípanou i broušenou industrii. Naprostá většina odhalených objektů spadá do období mladší doby kamenné – neolitu (kultura s lineární keramikou, výjimečně i kultura s vypíchanou keramikou). Na lokalitě jsou však doloženy také pozůstatky osídlení z konce starší doby železné – halštatské.



**Zbuzany, okr. Praha - západ – RD – Mgr. Daniel Stolz, PhDr. Dana Stolzová**

Na třech parcelách bylo prozkoumáno 12 slovanských hrobů (z toho dva dvojhroby) a jeden hrob ze starší doby bronzové. Slované hroby obsahovaly typickou výbavu: keramické nádoby, železné nože, skleněné perly a jednoduché bronzové a ojediněle stříbrné šperky (především záušnice). Zaujala především výbava hrobu jedné ženy, která měla na obou stranách lebky celkem sedm bronzových záušnic, přičemž tři na jedné straně byly ještě spojeny zbytkem organické hmoty (kůže?). V hrobech se dobře zachovaly pozůstatky dřevěných rakví. Pohřebiště můžeme datovat od konce 9. až do 10. století.



Mgr. Daniel Stolz - drobné pozitivní výzkumy

**Chrštenice, okr. Beroun** – stavba komunikací a inženýrských sítí - dva žárové hroby z mladší doby bronzové a sídlištní objekty

**Mezouň, okr. Beroun** – kanalizace – sídlištní vrstva z pozdní doby bronzové

**Praskolesy, okr. Beroun** – pokládka kabelů NN - kulturní vrstva s nálezy střední a mladší doby bronzové

**Tachlovice, okr. Praha - západ** – stavba RD – neolitické objekty, 1 zásobní pravěká jáma

**Zbuzany, okr. Praha – západ** – pravěké objekty

**Žebrák, okr. Beroun** – pokládka kabelů NN - 1 objekt kultury s lineární keramikou

PhDr. Dana Stolzová – drobné pozitivní výzkumy

**Zbuzany, okr. Praha – západ** - výstavba rodinných domů II. etapa - Únětická kultura, stěhování národů, raný středověk

**Ořech – Řeporyje, okr. Praha – západ – Praha** - výstavba vodovodního přivaděče - sídlištní vrstva + objekty mladší doba bronzová, objekty doba římská?

**Tachlovice, okr. Praha – západ** – RD - neolitické objekty

**Zbuzany, okr. Praha – západ** – RD - pravěké objekty

**Buštěhrad, okr. Kladno** - čp. 182, havárie vodovod - novověk

**Kolešovice, okr. Rakovník** – ppč. 35/1, RD - neolit

**Liteň, okr. Beroun** - kabely ČEZ - neolit

**Mšecké Žehrovice, okr. Rakovník** - silnice III/2376, výstavba kanalizace – raný středověk

**Tachlovice, okr. Praha – západ** – ppč. 335/53, RD - neolit

**Žebrák, okr. Beroun** – ppč. 1167/5, elektro přípojka - neolit

**Chrustenice, okr. Beroun** - stavba inženýrských sítí k RD – mladší doba bronzová

**Tursko, okr. Praha – západ – kanalizace** – Mgr. Lucia Šulová

Při stavbě rýhy pro kanalizaci bylo zjištěno narušení tří archeologických objektů. Tyto byly zdokumentovány - zakresleny, vyfotografovány a geodeticky zaměřeny. Po jejich zdokumentování byl každý objekt ovzorkován do hloubky 10-30 cm. Keramika z objektů 1 a 2 byla zatím pouze obecně určena jako zemědělský pravěk; keramika z objektu 3 datována do starší doby bronzové, kultury únětické.

**Noutonice, okr. Praha – západ – rodinný domek** – Mgr. Lucia Šulová

Při skrývce pro rodinný domek zachycen žárový hrob z mladší až pozdní doby bronzové. Kromě zbytků keramické popelnice a lidského popela byl nalezen zlomek bronzové jehlice a skleněný korálek.

**Tuchoměřice, okr. Praha – západ – rodinné domky** - Mgr. Lucia Šulová

Při skrývce pro tři rodinné domy na ppč. 527/14, 527/15 a 527/16 bylo zachyceno 18 žárových hrobů kultury knovízské. V objemných keramických popelnicích byly uloženy zpopelněné lidské ostatky a jako milodary četné bronzové ozdoby, jehlice, lunicovitá břitva a další malé keramické nádoby původně s potravinovými dary. Pozoruhodný je soubor skleněných korálek, které jsou pro toto období poměrně vzácným nálezem a jsou dokladem dálkového obchodu, v tomto případě se severní Itálií.

**Holubice, okr. Praha – západ – kanalizace** - Mgr. Lucia Šulová

Při stavbě 55 m dlouhé komunikace v jihozápadní části obce Holubice na ppč. 64/70 byl v dubnu proveden záchranný archeologický výzkum. Na ploše bylo celkem zjištěno a zdokumentováno 21 objektů, z toho: 16 kůlových jam, dva objekty ze starší doby římské, zásobní jáma kultury nálevkovitých pohárů, sídlištní objekt z období eneolitu a hrob kultury se zvoncovitými poháry. Pohřbený muž byl vybaven měděnou dýkou, šídlem, pazourkovou šípkou a dvěma poháry.

U tohoto hrobu byl výzkumem rozpoznán negativ stavební konstrukce. Podobné doklady stavební konstrukce pozdně eneolitických hrobů jsou v Evropě zcela ojedinělé. Výzkum tedy výrazně přispěl k rozšíření znalostí o pohřebních zvyklostech i o stavebních konstrukcích v pozdním eneolitu.



### **Tuchoměřice, okr. Praha – západ – komunikace** Mgr. Lucia Šulová

Při stavbě komunikace pro nově budované rodinné domky v jihozápadní části Tuchoměřic – Kněživce, nad ulicí Ke Kopanině na ppč.205/18, byl v létě 2008 proveden záchranný archeologický výzkum. Na ploše byly prozkoumány dvě chaty, příkop – ohrazení, malá pícka a další sídlištní objekty. Chaty jsou předběžně datovány do mladší doby laténské.

### **Tuchoměřice, okr. Praha – západ – komunikace** Mgr. Lucia Šulová

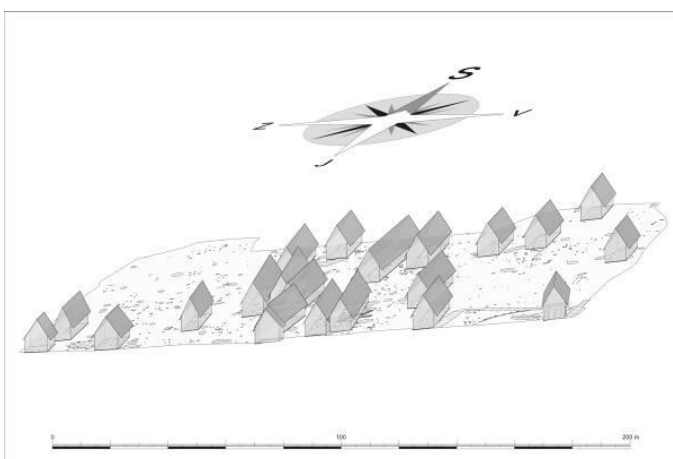
Při stavbě cca 50 m dlouhé komunikace v severní části obce Holubice na ppč. 260/8 byl v říjnu proveden záchranný archeologický výzkum. Na ploše byly zjištěny dva větší sídlištní objekty (hliníky). Nalezená keramika, kosti a mazanice náleží kultuře knovízské až štítarské a kultuře halštatské. (*Smlouva 32/08*)

### **Velké Přílepy, okr. Praha - západ – stavba MŠ -** Mgr. Lucia Šulová

Na ploše celkem zjištěno a zdokumentováno několik desítek sídlištních objektů. V jednom z objektů z časněho – starého eneolitu byla nalezena rituálně pohřbená žena. Několik dalších sídlištních objektů lze předběžně datovat do doby římské. Výzkum na ploše byl ukončen, zpracování nálezů stále probíhá.

### **Brandýse nad Labem, okr. Praha – východ – stavba supermarketu Tesco –** Mgr. Jan Turek

V době od konce prosince 2007 do poloviny května roku 2008 proběhl předstihový archeologický výzkum na ploše budoucího hypermarketu firmy Tesco v Brandýse nad Labem. Celková výměra odhalené plochy činila téměř 15.000 m<sup>2</sup>. Kromě ojedinělých sídlištních objektů a tří hrobů z období kultury únětické, pochází většina nálezů z období prvních zemědělců. Byly zde dokumentovány sídlištní nálezy kultury s lineární keramikou a kultury s vypíchanou keramikou. Byla odkryta také oblouková část neolitického příkopového ohrazení a téměř pravouhlé nároží novověkého příkopu s hrotitým dnem.



### **Brandýs nad Labem, okr. Praha – východ – stavba haly Siemens -** Mgr. Jan Turek

Sídliště a žárový hrob z období časněho eneolitu bylo zkoumáno při výstavbě výrobní haly firmy Siemens v Brandýse nad Labem. V prostoru skrývek na stavbě výrobní haly firmy Siemens bylo dokumentováno 161 zahloubených objektů. Většina objektů byla charakteru sloupových a kůlových jamek. Nejvýraznějšími a pro datování nejlépe diagnostikovatelými objekty byla zemnice obdélného půdorysu, se dvěma sloupovými jámami, plochým dnem, o rozměrech 4x2 metry a žárový pohřeb v urně provázený dvěma pazourkovými čepelemi. Všechny nálezy lze zařadit do období časněho eneolitu.



### Hostivice - Chýně, okr. Praha – západ, areál Europotraviny - Mgr. Jan Turek

Na rozsáhlých skrývkách ornice nebyl objeven žádný zahloubený archeologický objekt. Ve spodní části ornice byla objevena erodovaná pravěká keramika a pazourkový úštěp. Přes tyto ojedinělé nálezy byla lokalita shledána negativní a předána staviteli.

### Ořech, okr. Praha - západ - výrobní haly firem Top-El s.r.o./Výtahy Kubík s.r.o. – Mgr. Jan Turek

Záchranný archeologický výzkum proběhl v měsíci květnu v těsném sousedství archeologické lokality zkoumané v roce 2006 při stavbě autosalónu VOLVO-Auto Hase. Také zde byla potvrzena aktivita z doby římské. Většina keramických nálezů, zvířecích kostí a strusky byla však nalezena ve výplni velké erozní rýhy, která lokalitu protínala po svahu od jihu k severu.

### Líbeznice, okr. Praha - východ – silniční obchvat – Mgr. Jan Turek

Předstihový archeologický výzkum na trase silničního obchvatu (celkem 2,4 km) obce Líbeznice započal v listopadu 2008 a stále probíhá.

V první etapě skrývek byl nejprve zachycen obytný areál řivnáčské kultury, jehož součástí byly dva domy čtvercového půdorysu se zahloubenou podlahou a řadou drobných sloupových jamek podél stěn. Jedna z chat měla podlahu zapuštěnu do hloubky jednoho metru a ve své jihovýchodní části byla porušena nepravidelnou jamou rovněž náležející řivnáčské kultuře. V zásypu této jámy byly odkryty dvě celé nádoby, jedna z nich byl typický džbán s rohatým uchem. V zásypu a na dně domu byly zachyceny stopy zpracování kostěných



artefaktů a kamenné štípané i broušené industrie. Na dně, respektive na podlaze, domu byly pozorovány tenké tmavé vrstvičky proložené světlou spraší. V této části skrývek bylo zachyceno ještě několik zahloubených objektů téhož stáří.

Druhá eneolitická komponenta se nachází asi půl kilometru severně od řivnáčských domů. Je tvořena asi dvěma desítkami sídlištních jam, včetně obilnic s kónickým řezem a plochým dnem, které lze datovat do Sazmündské fáze kultury nálevkovitých pohárů. Na dně jedné obilnice se zlomky typicky sazmündských džbánů byl rovněž objeven sazmündský kamenný sekeromlat s obloukovým

týlem, prohnutým tělem, bez postraní lišty. V zásypu jedné ze sídlištních jam byl odkryt pohřeb dítěte (věk 7 let) ve skrčené poloze na pravém boku, bez zjevných milodarů. Tato komponenta je provázena sloupovými půdorysy nejméně pěti domů, orientovaných dlouhou osou přibližně ve směru jihovýchod-severozápad, o délce kolem 10 metrů. Vzhledem k nálezům v některých sloupových jamkách a prozatím také k absenci dokladů jiných chronologických komponent, lze předpokládat že i tyto stavby spadají do období nálevkovitých pohárů.



### **Břežany II, okr. Kolín – stavba RD – PhDr. M. Vávra, CSc.**

V základových pasech (do hl. 60 cm) zachyceny dva zahluobené pravěké objekty s ojedinělými nálezy (mazanice). Ornice do 40 cm (tmavší hnědá). Podloží: světlý písek.

### **Kolín, okr. Kolín – Rorejcova ul., stavba Obchodního centra „EuroMall“ – PhDr. M. Vávra, CSc., Bc. D. Šťastný**

Severně od bývalého špitálního kostela sv. Jana Křtitele, terén s vysokou úrovní spodní vody převážně narušený předchozími stavbami (recentní poškození základy novodobých staveb a rýhami inženýrských sítí, navážky a cihlové zásypy). Průběžně sledovány vrty a hlubší výkopy (nádrže, základy staveb, rýhy). V požární nádrži zachyceny dřevěné kůly zapuštěné do podloží, zasypané základy starších staveb a vrstva s četnou malakofaunou (nedatováno).

### **Kolín, okr. Kolín – poloha Šťáralka, novostavba výrobní haly MANAG a.s. - PhDr. M. Vávra, CSc., Bc. D. Šťastný**

Po skrývce na povrch světlého sprašového podloží v JZ čtvrtině plochy zachyceno na 76 objektů. Převážně se jednalo o zahluobené sídlištní objekty: jamky ze 2-3 kůlových staveb vymezených nepravidelně oválnými stavebními jámami, 1 rozsáhlý hliník. Objekty vybírány pomocí dokumentovaných řezů. Datování: část neolitického sídelního areálu (kultury s lineární a vypíchanou keramikou). Dále odkryto 14 kostrových hrobů většinou poškozených orbou a poté při skrývce nadloží (neolit/eneolit). Ojedinělé velké zvířecí kosti nalezené na povrchu sprašového podloží mimo objekty zřejmě pocházejí z paleolitu.



### **Křečhoř, okr. Kolín – Ossarium - PhDr. M. Vávra, CSc., Bc. D. Šťastný**

JV od pomníku, (uvnitř hradiště za valem), jáma o rozměrech 3,5 x 2,4 m, dosud výkop dosáhl hl. 230 cm, navážky do 110 cm, vrstvy s ojedinělými střepy: tmavší hnědá (ornice?, o odstín světlejší než nižší vrstva) hl. 110-140 cm, tmavší hnědá do 200 cm, tmavší hnědá sytější do 230 cm. Ojedinělé nálezy keramiky (pravěké a raně středověké).

### **Lstiboř, okr. Kolín – kabely - PhDr. M. Vávra, CSc., Bc. D. Šťastný**

V rýze pro kabel (šíře 30 cm, hl. do 86 cm) podle Z strany cesty (parc.č. 281) před čp. 84 zachycena větší pravěká jáma s nepravidelným dnem, dno jámy zjištěno jen částečně, zasahovalo pod výkop, max. vybráno do hl.98 cm (obj. 1).

### **Nová Ves I - Ohrada, okr. Kolín – komunikace a rodinné domky - PhDr. M. Vávra, CSc., Bc. D. Šťastný**

Hlavní ulice Z-V hrubá skrývka nadloží do 35 cm, sběrem získány zlomky ker., šířka cesty 7 m, dl. 180 m. Dolní (V) kolmá cesta již byla zavezena štěrkem (po položené kanalizaci).

Plocha cesty (Sonda 1) byla začištěna mechanizací firmy HALKO (zajistil investor) a byl zahájen záchranný výzkum. Zjištěná část neolitického sídliště byla zachycena v JZ třetině v nejvyšší části svahu (sídlištní jámy obj. 1-9, 22 KJ).



### **Nová Ves I - Ohrada, okr. Kolín – kabely - PhDr. M. Vávra, CSc., Bc. D. Šťastný**

Rýha (J-S) vychází od nové TS Eltraf (na parc.č. 931/1), probíhá Z od staveniště 2 (RD) po V straně cesty (parc.č. 1592/1) přes Sluneční ul. do pole S od Ohrady (parc.č. 760/1,6). Zachyceny obj.č. 10, 10A, 11, 12, 13, 14, 15, sídliště (jámy – hliníky, zásobní jámy) na poli parc.č. 760/6. V polní cestě ze Sluneční ul. zachycena v rýze velká deprese s tmavší hnědou hlínou sahající pod dno výkopu (zanesená přírodní deprese); J okraj rýhy v místech Trafo až po vjezd na staveniště 1 prochází bývalým úvozem a hliníkem (těžil se zde slévárenský písek) a zavezené recentním odpadem z Lučební továrny v Kolíně.



### **Pečky, okr. Kolín – poloha Kandie - PhDr. M. Vávra, CSc., Bc. D. Šťastný**

V rýze el.kabelu VN před parc.č. 1468/97,98 (cesta Z-V), na S okraji cesty byly zjištěny nádoby, lidské a zv.kosti, BN, ŠI, kamenné korálky, červené barvivo – hrob lengyelské kultury.

V základových pasech rodinného domku na ppč. 1468/99 zjištěna větší kruhová jáma (obj. 550), málo zlomků keramiky, četné zlomky mazanice, v S pasu vybrána na dno, rozměr na S profilu max. 174 cm, ploché dno v hl. 138 cm od povrchu.

### **Pečky, okr. Kolín – vodovod a kanalizace - PhDr. M. Vávra, CSc., Bc. D. Šťastný**

Na obou profilech rýhy zachyceno 5 objektů (obj. 1-5): obj. 1, větší hluboká jáma, výplň tmavší hnědá (nedobrána na dno); obj. 2, velká jáma se 2 KJ na S profilu, nepravidelně ploché dno (zemnice), dno v hl. 100 cm, hnědá výplň; obj. 3 větší jáma; obj. 4 velká jáma; obj. 5 malá jáma. Datace – doba halštatská.

### **Radim, okr. Kolín – oprava VTL plynovodu - PhDr. M. Vávra, CSc., Bc. D. Šťastný**

Západně od železniční trati a mlýnského náhonu, na k východu skloněném svahu na severním profilu výkopu zachycen 1 neolitický objekt.

**Radim, okr. Kolín – stavba RD - PhDr. M. Vávra, CSc.**

Na západním okraji obce, severně od silnice na Chotutice na temeni návrší, v jižním základovém pasu na východní polovině parcely ppč. 347/3 byla protnuta sídlištní neolitická jáma s tmavě hnědou výplní (objekt č. 3).

**Radovesnice I, okr. Kolín – rekonstrukce bývalé tvrze – zámku - PhDr. M. Vávra, CSc., Bc. D. Šťastný**

Sledovány rýhy pro inženýrské sítě, zjištěny klenby bývalé tvrze a zachyceny 2 vrcholně středověké objekty v přípoje k septiku.

**Radovesnice I, okr. Kolín – poloha Za školou – stavba rodinných domků - PhDr. M. Vávra, CSc., Bc. D. Šťastný**

Při sledování rýhy vodovodu na temeni návrší nad údolím bylo zachyceno a ovzorkováno 7 objektů. Při skrývce komunikace bylo plošně zkoumáno 25 větších objektů a kúlové jamky: stavební jámy - hliníky a kúlové jamky převážně kultury s lineární keramikou (neolit), zásobní jámy a pec středověké, a patrně pozdně středověké užší pásy vyplněné hnědou hlinou oddělené úzkým proužkem podloží (malou mezičkou), které překrývají neolitické objekty - záhony ? z 15./16. Století.



**Radovesnice I, okr. Kolín – základy skladu v Lošanské ulici - PhDr. M. Vávra, CSc., Bc. D. Šťastný**

V základových pasech skladu J od budovy bývalé školy, západně od předchozího výzkumu, byly zjištěny ojedinělé středověké zlomky keramiky.

**Rostoklaty, okr. Kolín - poloha U Křížku – stavba RD - Bc. D. Šťastný**

Na pozemku ppč. 406/75 zachyceny v profilech základů mělké pravěké objekty.

**Velim, okr. Kolín – poloha Skalka - PhDr. M. Vávra, CSc., Bc. D. Šťastný**

**Sonda 19** - Na J okraji sondy 19 otevřen nový malý řez 5A. Pod vnitřním okrajem příkopu H (obj. 45A) ležela v zánikovém horizontu pod kameny z rozvalené hradby samostatná rozpadlá spálená lidská lebka (řez 5/5A).

**Sonda 33A** - Zahájeno odkrývání důležité stratigrafické situace: světlé slínovcové jádro mladé hradby (mezi příkopy H/E) zpevněné většími kúly, překrývá starší spálený nálezový horizont s četnými rozmačkanými nádobami.

**Parcela č. 1133** – stavba RD, plocha základů domu byla v 90. letech 20. století částečně prozkoumána v sondách 12B+12E (anglická a česká sondáž). Základy zapuštěny do mírného svahu odtěženého na JV do hl. 115 cm - zachycen příkop H (obj. 45A). Základové pasy šíře 40 cm, od sníženého terénu do hl. 70/85 cm. Datování: střední/mladší doba bronzová.

**Parcela č. 1144/1** - přípojka kanalizace k RD (maj. Švarc), srpen 2008. Rýha podélně protнула dosud nepoškozenou část staršího kruhového příkopu F. Největší kumulace nálezů se vyskytovala ve vyšší části výplně tohoto příkopu.



**Velký Osek, okr. Kolín – pískovna v poloze Za Humny** - PhDr. M. Vávra, CSc., Bc. D. Šťastný

Zachyceno 5 velkých objektů (další byl v JZ čtvrtině skryté plochy odtěžen) s tmavou hlinitou výplní, které byly protnuty dokumentovanými řezy. Nepatrné množství získaných nálezů zatím neumožňuje jejich datování. Podloží: písek.



**Zásmuky, okr. Kolín – kanalizace** - PhDr. M. Vávra, CSc., Bc. D. Šťastný

V místě vyústění Komenského náměstí do Havlíčkovy ulice (výjezd směr KH) v JV nejvyšším okraji náměstí, cca v hl. 50/80 cm bylo zachyceno dřevěné potrubí vodovodu. Podle dělníků jedno dřevěné potrubí směřovalo k S (do náměstí) a druhá poškozená (rozpadlá) větev k Z do Nerudovy ulice (mezi zámekem a hospodou). Zachované potrubí vyzvednuto dělníky a převezeno do RM Kolín. Následně byla v přípojce rýhy kanalizace směřující do Polákovy ulice. Zachycena další dvě dřevěná potrubí, vyšší a zatím zachované v hl. 55-85 cm a níže druhé rovnoběžné (odtěženo při hloubení přípojky). V muzeu Kolín uložena část dřevěného potrubí z vyústění Komenského náměstí do Havlíčkovy ulice a železná spojka ze zničeného hlubšího dřevěného potrubí na náměstí (přípojka kan. do Polákovy ul.). Další dřevěné potrubí zachyceno na podzim 2008 v Havlíčkově ulici. Datace – novověk.

### Dřevčice, okr. Praha – východ – vilablok na ppč. 35/1 – Mgr. Petra Zemanová

Během února a dále pak srpna až září roku 2008 probíhal v jádru obce Dřevčice záchranný archeologický výzkum vyvolaný výstavbou vilabloku. Během února byla prozkoumána plocha B, která byla poměrně značně poškozena novodobou stavební aktivitou. Bylo zde zachyceno pouze několik málo novověkých objektů sídlištního charakteru, v jejichž výplni se však druhotně nacházel keramický materiál spadající do období pravěku a raného středověku. V srpnu až září téhož roku pak byla prozkoumána plocha C, kde se kromě novověkých a novodobých aktivit v tomto prostoru podařilo zachytit i přibližně dvě desítky sídlištních objektů datovatelných do mladší až pozdní doby bronzové.



Obr. 1. Celkový pohled na plochu C v počátcích výzkumu.



Obr. 2. Celkový pohled na superpozici několika pravěkých objektů.

### Radotín, okr. Praha – svatba víceúčelové sportovní haly „U starého stadionu“ - Mgr. Petra Zemanová

Během dubna až srpna 2008 probíhal s menšími přestávkami záchranný archeologický výzkum v ulici U starého stadionu v Praze 5 - Radotíně vyvolaný výstavbou víceúčelové sportovní haly. V celém prostoru starého hřiště byla zachycena kulturní vrstva o mocnosti zhruba 0,5 m dokládající osídlení této polohy již od mladší doby kamenné (6. tisíciletí před Kristem). V jednotlivých výkopech pro základové patky a inženýrské sítě se podařilo zachytit přibližně čtyři desítky sídlištních objektů z různých období pravěku, jeden obtížně datovatelný dětský kostrový pohřeb a dále deset žárových pohřbů spadajících dílem do mladší až pozdní doby bronzové (1400/1300 – 800 před Kristem), dílem do starší doby železné (cca 800 – 370 př. Kr.).



Obr. 1. Ukázka žárového pohřbu z doby bronzové.



Obr. 2. Ukázka žárového pohřbu ze starší doby

### Radotín, okr. Praha - ul. Josefa Kočího, ppč. 30/3 – přípojka k RD – Mgr. Petra Zemanová

V květnu 2008 byly na parcele č. 30/3 v ulici Josefa Kočího v Praze 5 – Radotíně vyhloubeny dva výkopy pro vodovodní a kanalizační přípojku. V obou výkopech byla evidována, kromě novodobých zásahů, pravěká kulturní vrstva o mocnosti 50 – 100 cm a dále celkem tři objekty sídlištního charakteru datovatelné rámcově do doby bronzové.



Obr. 1. Celkový pohled na výkop 1.



Obr. 2. Výkop 1. Sídlištní objekt č. 1 datovaný do doby bronzové.

### Benice, okr. Praha - ul. U císařské cesty – inženýrské sítě – Mgr. Petra Zemanová

Během srpna až října roku 2008 docházelo v ulici U císařské cesty v Praze 10 – Benicích k hloubení inženýrských sítí pro několik nově postavených rodinných domků. V jednom z výkopů byly zachyceny pozůstatky dvou objektů sídlištního charakteru, z nichž první lze datovat do novověku, druhý pak na základě nevýrazného a špatně dochovaného keramického materiálu do libovolného období pravěku.



Obr. 1. Celkový pohled na jeden z výkopů pro inženýrské sítě.



Obr. 2. Pravěký sídlištní objekt.

### Stodůlky, okr. Praha - Centrální park – sportovní hřiště – Mgr. Petra Zemanová

V září až listopadu roku 2008 proběhl záchraný archeologický výzkum v Centrálním parku v Praze 5 – Stodůlkách vyvolaný výstavbou sportovního hřiště. Na nevelké ploše o velikosti 40 x 26 m zde bylo zachyceno poměrně intenzivní několikafázové osídlení spadající do různých období doby železné. Kromě běžných sídlištních objektů jako jsou kúlové jamky a rozmanité jámy sloužící různým účelům se zde podařilo prozkoumat i několik objektů souvisejících s největší pravděpodobností s výrobní činností. Kromě těchto objektů souvisejících s existencí sídliště v tomto prostoru zde byly evidovány i dva dětské kostrové pohřby datovatelné do období kultury se šňůrovou keramikou.



Obr. 1. Dětský pohřeb z období kultury se šňůrovou keramikou.

Obr. 2. Sídlištní objekt z doby železné.

### **Horní Mokropsy, k. ú. Všenory, okr. Praha – západ – plynovod – Mgr. Petra Zemanová**

Během listopadu až prosince roku 2008 probíhala plynofikace obce Horní Mokropsy v polohách Na Návsi, K cihelně, Chaloupky a Horka. V prostoru Na Návsi v těsném sousedství dosud stojící kapličky byla zachycena kulturní vrstva obsahující keramiku datovatelnou do 11. – 16./17. století. Z téhož kontextu pochází rovněž i skleněný korál spadající do starší doby železné.



Obr. 1. Pohled na jeden z výkopů v prostoru u kapličky.



Obr. 2. Pohled na další část výkopu v prostoru u kapličky.

#### ***b) Nehrazené investorem – dotace SkÚ 3x***

Pro pokrytí nákladů na pozitivní výzkumy nehrazené investorem byly podány žádosti na poskytnutí dotace z fondu Středočeského kraje. Získána byla dotace vy výši 2 099 tis. Kč na financování výzkumů na vybraných lokalitách. Zpráva o výsledcích výzkumů bude dle smlouvy podána samostatně.

Evidenční číslo smlouvy: 2505/KUL/2008

- Velké Popovice; Stříbrná Skalice; Zdiměřice; Ohrobec; Lhota u Dolních Břežan
- Dolní Břežany, ppč. 391/... poloha Za příkopem
- Zbuzany, ppč. 149/58
- Tachlovice, ppč. 335/60
- Dřevčice C + B, ppč. 43/2, 43/3, 42/1, 42/7, stp.č. 32/1
- Zdiby, ppč. 83/2
- Květnice, ppč. 681/29

Evidenční číslo smlouvy: 3810/KUL/2008

- Nová Ves, ppč. 929, 930, 932/3
- Zbuzany, ppč. 149/40
- Zbuzany, ppč. 149/76

Evidenční číslo smlouvy: 4921/KUL/2008

- Bášť parc. č. 554/104, 554/102, 554/138, 554/141, 554/142

## 5) *Koordinace provádění ZAV na území Středočeského kraje*

### a) *pravidelná účast na SAK, PAK*

Zástupci ÚAPPSČ se pravidelně účastní jednání Středočeské archeologické komise (Mgr. Benková, PhDr. Čtverák) a Pražské archeologické komise (Mgr. Zemanová).

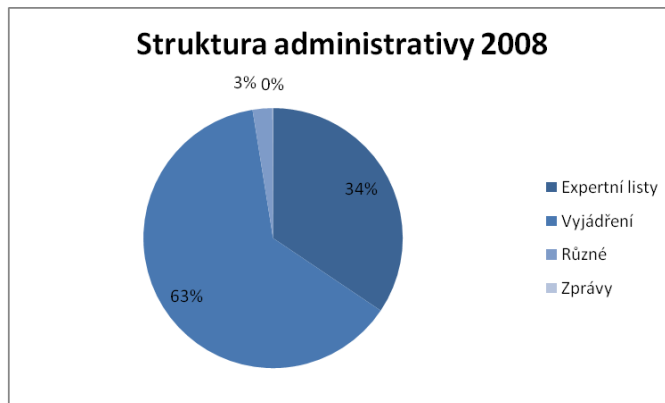
### b) *smlouvy o spolupráci s vybranými muzei*

Pro zajištění záchranných archeologických výzkumu ve Středočeském kraji byla uzavřena dohoda o spolupráci s Muzeem Mladoboleslava, objednána expertní činnost pracovníků Oblastního muzea Praha – východ a Polabského muzea v rámci jejich regionu.

## 6) *Odborná pomoc orgánům veřejné správy – vyjádření i pro investory a projektanty*

Evidence odchozí pošty 2008

Expertní listy	1 317
Vyjádření	2 413
Různé	94
Zprávy	3
<b>Celkem</b>	<b>3 827 čísel</b>



Při řešení administrativy (vyjádření pro stavebníky, projektanty a orgány státní správy) nedošlo od roku 2007 ke změně, je stále zajišťována jednou osobou na DPČ a ředitelkou ústavu. Vzhledem k nárůstu bude nutné vzniklou situaci řešit systémově, nejlépe novou pracovní silou. Expertní listy připravují archeologové, jejich evidence v databázi Archeologického ústavu AV ČR Praha je řešena centrálně – termín odevzdání dle dohody s Akademií je konec března roku následujícího po ukončení výzkumu.

## 7) *Evidence archeologických akcí – databáze ZAV*

Od roku 2007 jsou oznámení o zahájení výkopových prací a objednávky ZAV evidovány v oddělených jednoduchých databázích. V roce 2008 bylo investorských akcí evidováno 1 434, rodinných domků 546. Je jisté, že část informací je v databázi zaneseno duplicitně, neboť akci nahlásí investor i provádějící firma, některé údaje (převážně z prosince) se vztahují k realizaci akce až v roce následujícím.

## 8) *Evidence a kontrola archeologických nálezů*

### a) *povrchové sběry*

V roce 2008 pokračovala prospekce povrchovými sběry v prostoru Hořovicka, Hostomicka a Liteňska s přesahem na Dobříšsko a část přilehlého okresu Praha – západ. Prospekci se převážně věnoval Mgr. Polišenský a Mgr. Stolz. Bylo zjištěno 5 nových pravěkých lokalit z období neolitu až doby bronzové. Na dvou již známých lokalitách se podařilo zachytit novou kulturní složku. Byly opakovaně sbírány i některé dříve objevené lokality za účelem zpřesnění datace.

### b) *kontroly památek zapsaných*

Kontrola památek zapsaných je bohužel pouze okrajovou činností pracovníků ÚAPPSČ, nicméně byla provedena kontrola stavu několika nemovitých archeologických památek a provedena fotodokumentace: Mgr. T. Polišenský – k.ú. Neumětely (Beroun) - lokalita **Košík**, k.ú. Rejkovice (Příbram) – hradiště **Plešivec**, k.ú. Otmiče (Beroun) – hradiště **Otmíčská hora**, mohylník Kočvary, k.ú. Voltýřov (Příbram) – hradiště **Žíkovec**.

Mgr. I. Benková – k.ú. Kostomlaty nad Labem (Nymburk) - zaniklý hrad **Mydlovar**

### c) *letecké snímkování*

V roce 2008 byly realizovány celkem 3 lety (6.3.; 24.4.; 3.7. 2008) během kterých byly převážně dokumentovány probíhající výzkumy (Zdiby, Bášť, Brandýs nad Labem, Květnice), plochy s předpokládanými výzkumy (Kolín, Pečky) a plochy dříve zkoumané (Kounice – Na Vinici, Loukonoy – dálnice D11). V průběhu letu dochází k dokumentaci také řady nemovitých památek (nejen archeologických) zapsaných i nezapsaných v ÚSKÚ (Dřevčice – hradiště, Přerovská hůra - hradiště,

Týnec nad Labem - hradiště) a historická centra měst (Nymburk, Kolín, Poděbrady, Brandýs nad Labem – Stará Boleslav). Získané fotografie zaneseny do databáze ÚAPPSČ. Vybrané fotografie byly použity k propagačním (Bášť – kalendář firmy BARACOM) či publikačním účelům.

### 9) *Technické zpracování – způsob*

ÚAPPSČ získává movité archeologické nálezy při záchranných výzkumech. V prostorách laboratoří probíhá technické zpracování (mytí, popis, lepení a konzervace) a databázová příprava pro předání do sbírkotvorných organizací. Měrná jednotka – banánová bedna – obsahuje od jednoho potencionálního sbírkového předmětu po několik tisíc kusů archeologických nálezů.

#### a) *počet ročního přírůstku*

Přírůstek 2008 – cca 1 000 beden + několik stovek pytlů s odebraným i vzorky pro různé přírodovědné analýzy.

#### b) *počet celkem*

Stav k 31. 12. 2007 – celkem 3 400 ks beden (Nižbor – 250; Kounice – 1720; Závist – 930; Praha – 500) + rok 2008 – 1 000 beden = **CELKEM cca 4 400 beden.**

Pro hodně velké zjednodušení můžeme počítat průměrně 100 potencionálních sbírkových předmětů v bedně, tak ve správě ÚAPPSČ se nachází **cca 440 000 potencionálních sbírkových předmětů.**

### 10) *Prezentace výsledků výzkumů*

#### a) *www*

ÚAPPSČ provozuje dvě webové adresy: [www.uappsc.cz](http://www.uappsc.cz); [www.celticeurope.cz](http://www.celticeurope.cz). V roce 2008 byla věnována pozornost aktualizaci kontaktů na adrese ÚAPPSČ a propagaci akcí pořádaných v Informačním centru keltské kultury na zámku Nižbor. Návštěvnost stránek byla velmi kolísavá. Web Celticeurope byl využíván nejvíce před připravovanými oslavami svátků, web ÚAPPSČ je využíván průběžně stavebníky pro získání informací ohledně postupu při získání vyjádření či při ohlášení zahájení prací. V roce 2009 proběhne restrukturalizace obou webových stránek.

#### b) *pořádané přednášky*

Přednášky pořádané pracovníky ÚAPPSČ lze rozdělit do dvou skupin – přednášky pro laickou veřejnost a spolupráce s Univerzitami. V obou případech se jedná o prezentaci výsledků výzkumů a znalostí získaných při záchranných výzkumech a jejich vyhodnocení.

#### **Přednášky pro laickou veřejnost:**

Baloun	12. 12. 2008 - Záchranný archeologický výzkum na k.ú. obce Bášť, poloha Nad Dvorem, Bášť – účast cca 50 osob
Benková	17. 12. 2008 - Výsledky archeologických výzkumů ÚAPPSČ v roce 2007 – Beroun, účast cca 27 osob
Čtverák	1. 11. 2008 – Oppidum Závist pro členy Česko-korejské společnosti, účast cca 20 osob
Lutovský	22. 10. 2008 – Knížata Čechů v 9. a 10. století – Východočeské muzeum v Pardubicích
Polišenský	vycházky s archeologem: Otmíčská hora, Kočvary (pro klub Betlém Lochovice), Plešivec (pro kulturní komisi Hostomice)
Stolzová	Spolupráce na natáčení pořadu o Buštěhradu do dokumentu Toulavá kamera Spolupráce na přípravě projektu Muzeum Všeradice a archeologický skanzen

#### **Spolupráce s Univerzitami:**

Čtverák	25. 10. 2008 – Oppidum Závist (výklad + exkurze) pro posluchače Univerzity Hradec Králové (vedení PhDr. J. Kovárníkem, CSc. a PhDr. J. Waldhauserem, CSc.), účast cca 25 osob
Smejtek	14 přednášek na Katedře archeologie FF ZČU v Plzni – semestrální kurz „Bronzová industrie v pravěku Evropy“ 2 výběrové přednášky na Katedře dějin umění a estetiky VŠUP v Praze – Historické technologie 5 přednášek na Katedře historie FF UP v Olomouci – „Doba bronzová a halštatská v ČR“
Stolzová	Pravěké technologie (VŠUP Praha)

Turek                    Universita Hradec Králové, Katedra praktické a experimentální archeologie:  
- Angličtina pro archeology  
- Archeologie smrti a pohřbívání  
- Eneolit  
- Problémy poznání eneolitu  
Universita Palackého v Olomouci, Katedra historie, odd. archeologie:  
- Archeologie smrti a pohřbívání

**c) populární články**

Šulová, L. - Novinové články v regionálním tisku či podklady pro čl. v MF DNES – 20.12.2008  
**Turek, J. 2008a:** Ze šera pravěku Veleslavína a okolí 10, Veleslavín 39, 2/2008, 12.  
**Turek, J. 2008b:** Ze šera pravěku Veleslavína a okolí 11, Veleslavín 39, 3/2008, 12.  
**Turek, J. 2008c:** Ze šera pravěku Veleslavína a okolí 12, Veleslavín 39, 4/2008, 12.  
**Turek, J. 2008d:** Ze šera pravěku Veleslavína a okolí 13, Veleslavín 39, 5/2008, 12.  
**Turek, J. 2008e:** Ze šera pravěku Veleslavína a okolí 14, Veleslavín 39, 6/2008, 16.  
**Turek, J. 2008f:** Ze šera pravěku Veleslavína a okolí 15, Veleslavín 39, 7-8/2008, 12-13.  
**Turek, J. 2008g:** Ze šera pravěku Veleslavína a okolí 16, Veleslavín 39, 9/2008, 12.  
**Turek, J. 2008h:** Ze šera pravěku Veleslavína a okolí 17, Veleslavín 39, 10/2008, 12.  
**Turek, J. 2008i:** Ze šera pravěku Veleslavína a okolí 18, Veleslavín 39, 11/2008, 12.  
**Turek, J. 2008j:** Ze šera pravěku Veleslavína a okolí 19, Veleslavín 39, 12/2008, 12.

**d) výstavy**

viz ICKK – Šaty dělají člověka (příprava - Čtverák, Stolzová)

**11) Spolupráce s tuzemskými a zahraničními partnery – Bibracte – ukončení projektu + kniha**

V průběhu roku 2008 byla ukončena spolupráce na projektu „Oppida – první města severně od Alp“ financovaném z rozpočtu Evropské unie v rámci programu Culture 2000. Podána byla závěrečná zpráva o činnosti i čerpání finančních prostředků do 30. 6. 2008 a tiskem byl vydán sborník příspěvků z mezinárodního kulatého stolu, který se konal na podzim 2007 v Berouně.

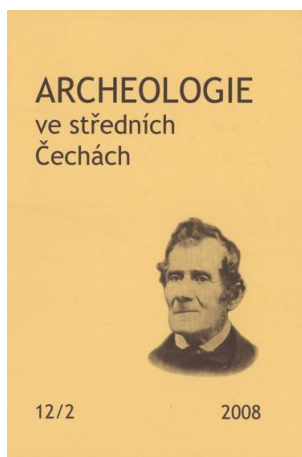
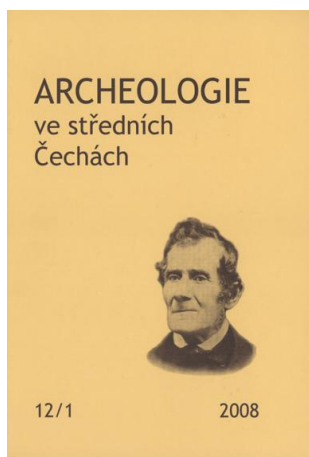


**12) Vydávání periodického tisku**

ÚAPPSC již od roku 1997 vydává jednou ročně časopis Archeologie ve středních Čechách. Redakční činnosti se systematicky věnuje PhDr. Michal Lutovský.

**a) ASČ vydání**

V prosinci 2008 byl vydán již 12 ročník, který obsahuje ve dvou dílech více než tisíc stran informací o výsledcích archeologických výzkumů nejen ve středních Čechách.



### **(1) distribuce a výměna;**

Časopis Archeologie ve středních Čechách je na základě výměny distribuován nejen v Čechách, ale i na mnohá pracoviště v Evropě. V roce 2008 byla navázána spolupráce s dalšími vědeckými pracovišti. Seznam viz [www.uappsc.cz](http://www.uappsc.cz).

### **(2) odborná oborová podniková knihovna**

V polovině roku byla zaměstnána A. Zajícová na pozici knihovníka. Vzhledem k ukončení využívání základny Závist bylo nutné přestěhovat knihovnu do náhradních prostor. Evidence knih byla do této doby vedena víceméně svépomocí, od roku 2005 jí však nebyla věnována téměř žádná pozornost. V první etapě reorganizace oborové podnikové knihovny byly zvoleny k zapsání knihy dosud nikde neevidované, získané převážně výměnou za Archeologii ve středních Čechách. Ve valné většině se jedná o cizojazyčné novinky. K evidenci byl vybrán počítačový program Clavius. Nově zkatalogizované knihy jsou ukládány v Praze, k dispozici pro všechny kolegy. Knihovna není veřejně přístupná. Postupně bude do systému převedena i dříve zapsaná část knihovny. Ke dni 31. 12. 2008 bylo evidováno cca 480 knihovních záznamů.

### **b) publikační činnost**

Základnu publikační činnosti pracovníků ÚAPPČ tvoří časopis Archeologie ve středních Čechách, většina kolegů však publikuje výsledky svých bádání ve formě článků i v jiných periodících, někteří „psavější“ připravili dokonce samostatné monografie...

1. *Benková, I. 2008: Berounsko a jeho nejstarší obyvatelé. IN: Tošnerová, M. (ed.): Beroun. Nakladatelství Lidové noviny, 11 – 25.*
2. *Bernat, J. – Čtverák, V. 2008: Archeologický výzkum v trase vodovodu Doplní Břežany – Lhota (okr. Praha – západ), Archeologie ve středních Čechách 12, 521 – 549.*
3. *Vaněk, V. - Bernat, J. 2008: Kamenný muž u Mrchojed a Hradiště Hroznaty u Úžic, Archeologie ve středních Čechách 12, 701 – 717.*
4. *Trefný, M. – Polišenský, T. 2008: Nové nálezy řecké červenofigurové keramiky a dalších artefaktů souvisejících s jižními vlivy na časně laténském sídlišti v Praze – Pitkovicích, Archeologie ve středních Čechách 12, 477 – 493.*
5. v tisku *M. Lutovský: Hroby zakladatelů. Sborník k 850 výročí korunovace Vladislava II. Nakladatelství Lidové noviny.*
6. *Lutovský, M. 2008: Po stopách prvních Přemyslovců III. Správa a obrana země (1012 – 1055). Od Oldřicha po Břetilava I. Nakladatelství Libri, 282 s.*
7. *Fröhlich, J. – Lutovský, M. – Jiřík, J. 2008: Raně středověké osídlení podél středního toku Vltavy, Archeologické výzkumy v jižních Čechách 21, 221 - 248.*
8. *Lutovský, M. 2007: Slavníkovci a archeologie. IN: Slavníkovci v českých dějinách. Antiqua Cuthna 2, 2006, 35 – 41.*
9. *Lutovský, M. – Michálek, J. 2007: Die südböhmischen Burgwälle im 9\*. Und 10. Jahrhundert. Bemerkungen zu Struktur, Chronologie und historischen Zusammenhängen. In: Archäologische Arbeitsgemeinschaft Ostbayer/West- und Südböhmen, 16. Treffen, 21. Bis 24. Juni 2006 in Plzeň – Křimice. Rahden/Westf., 255 – 265.*
10. *Lutovský, M. 2008: Kníže Boleslav I., zakladatel českého státu. In: D. Tonzar (ed.), Historie – paměť národa II. Přínos významných postav a událostí českých dějin pro současnost. Praha, 7 – 19.*
11. *Lutovský, M. – Pejša, L. 2008: Kolínský knížecí hrob na stránkách pamětní knihy města Kolína, Archeologie ve středních Čechách 2008, 625 – 644.*

12. *Kostka, M. – Lutovský, M. 2007: K raně středověkému osídlení Kobylis, Archaeologica Pragensia 17/2005, 109 – 131.*
13. *Kostka, M. – Smejtek, L. – Kubálek, P. 2009: Dva hroby z konce eneolitu v Praze - Čakovicích: osamocený pohřeb rodiny?, Archaeologica Pragensia 19, v tisku.*
14. *Stolz, D. 2007: Současný stav povrchového průzkumu archeologických nalezišť území Českého krasu na pravém břehu Berounky, Český kras 33, 31 – 37.*
15. *Stolz, D. 2008: Štípaná industrie z Velkých Přílep. In: D. Daněček: Nálezová zpráva o záchranném výzkumu na stavbě komunikací ve Velkých Přílepech.*
16. *John, J. – Stolz, D. 2008: Shluk eneolitických výšinných lokalit v okolí Zbečna (okr. Rakovník), Archeologie ve středních Čechách 12, 135-140.*
17. *Kubálek, P. – Stolz, D. – Sasková, L. – Vaněk, D. 2008: Blízkovýchodní haplotyp u pohřbu mladého muže s rozštěpem lebky z raně středověkého pohřebiště na Tetíně, Archeologie ve středních Čechách 12, 645-650.*
18. *Matoušek, V. – Stolz, D. 2008: Neolitická a starobronzové sídliště zjištěná při melioračních a dalších stavebních úpravách na Hořovicku, Archeologie ve středních Čechách 12, 51-69.*
19. *Profantová, N. – Stolz, D. 2008: Chronologie und Bedeutung des Burgwalles Rubín auf der Grundlagew neuer frühmittelalterlicher Metallfunde. In: Archäologische Arbeitsgemeinschaft Ostbayern/West- und Südböhmen. 16. Treffen 21. Bis 24 Juni 2006 in Plzeň – Křimice. Rahden/Westf. 2008*
20. *Stolz, D. – Korený, R. 2008: Broušené nástroje ze sbírky Hornického muzea Příbram, Archeologie ve středních Čechách 12, 141-150.*
21. *Stolz, D. – Sankot, P. 2008: Der Fund eines Gürthakens der Stufe LT A in der Vorburg des Burgwalls Otmíčská Hora. In: Černá, E. – Kuljavceva – Hlavová, J.: Archeologické výzkumy v severozápadních Čechách v letech 2003 - 2007. Sborník k životnímu jubileu Zdeňka Smrže. Most, 181 – 190.*
22. v tisku *John, J. – Stolz, D. 2009: Příspěvek k poznání lokality Otmíčská hora (k.ú. Otmíče, okr. Beroun). In: Křišťuf, P. – Šmejda, L. – Vařeka, P.: Opomíjená archeologie 2007-2008.*
23. v tisku *Řídký, J. – Stolz, D. – Zápotocká, M. 2008: Neolitické osídlení v Černém Vole (Praha-západ). Formy objektů, keramika a štípaná industrie z výzkumů 1975-77 a 1914, Praehistorica.*
24. v tisku *Stolz, D. : Broušená industrie s lineární keramikou z Mohelnice. In: Otázky neolitu a eneolitu našich zemí.*
25. v tisku *Stolz, D. : Neolit na Příbramsku. In: Archäologische Arbeitsgemeinschaft Ostbayern/West- und Südböhmen. 18. Treffen.*
26. *Šulová, L. – Turek, J. – Kubálek, P. 2008: Komorový hrob z období zvoncovitých pohárů v Holubicích (okr. Praha – západ). Otázka interpretace vnitřní konstrukce pohřebních komor v závěru eneolitu, Archeologie ve středních Čechách 12, 161 – 175.*
27. *Turek, J. 2008a: 5.3 Kultura zvoncovitých pohárů, in: Neustupný, E. 2008 (ed.): Čechy v Pravěku 4 – Eneolit, Praha, Archeologický ústav v.v.i., 98-111, Tab. 50-59.*
28. *Turek, J. 2008b: Significance of cremation in the funerary practices of the Bell Beaker Eastern Province, in: M. Baioni – V. Leonini – D. Lo Vetro – F. Martini – R. Poggiani Keller – L. Sarti (eds.): Bell Beaker in everyday life, Proceedings of the 10th Meeting „Archéologie et Gobelets“, Florence - Siena – Villanova sul Clisi, May 12-15, 2006, Firenze, 271-279.*

29. *Turek, J. 2008c*: Hrob kultury se šňůrovou keramikou a řivnáčské sídlištní objekty v Úholičkách. Corded Ware burial and Řivnáč Culture settlement structures at Úholičky. *Archeologie ve středních Čechách* 12, Praha, 155-160.
30. *Turek, J. 2008d*: První předběžná zpráva o výzkumu neolitického obytného areálu v Brandýse nad Labem. The first preliminary site report on the results of the excavation of a Neolithic habitation area at Brandýs nad Labem. *Archeologie ve středních Čechách* 12, Praha, 45-50.
31. *Turek, J. 2008e*: Australská archeologie „času snění“ in: Martin Elbl (ed.): *Limity a možnosti historického poznání*. Olomouc - Pardubice, 165-173.
32. *Turek, J. 2008f*: Pohřební areály z období zvoncovitých pohárů a bylanské kultury v Hostivicích (okr. Praha-západ). *Výzkumy v Čechách 2007, Zprávy ČAS, Supplément* 71, Praha, 18.
33. *Vávra, M.*: K historii archeologické sbírky muzea v Jaroměři, In: *Sborník k 125 výročí Muzea v Jaroměři, Muzeum Jaromeř*, rkp. 3 str.
34. *Vávra, M. – Šťastný, D. 2007*: Halštatská osada ve Velimi na Kolínsku. In: *Doba popelnicových polí a doba halštatská. Příspěvky z IX. Konference, Bučovice*, 3 – 6. 10. 2006, Brno, 265 – 270.
35. *Vávra, M. – Šťastný, D. 2007*: Opevněné centrum z doby bronzové ve Velimi (střední Čechy) – The Bronze Age fortified centre at velim (Central Bohemia). In: Baron, J. – Lasak, I. (eds.) 2007: *Long Distance Trade in the Bronze Age and Early Iron Age (Conference Materials)*. Wrocław, 19 – 20th April 2005. *Acta Universitatis Wratislaviensis No 2960, Studia Archeologiczne XL, Wrocław*, 57 – 70.

### 13) Pořádání odborných konferencí + účast

#### Konference Roztoky u Křivoklátu

Ve dnech 13.-16. května 2008 uspořádal Ústav archeologické památkové péče středních Čech 9. Mezinárodní konferenci nazvanou *Doba laténská v Čechách, na Moravě a na Slovensku*. Konference se konala v Roztokách u Křivoklátu a zúčastnilo se jí více než čtyřicet odborníků a studentů archeologie z nejrůznějších vědeckých institucí z České republiky, Slovenska a Polska. Konference byla zahájena vystoupením prof. PhDr. Jana Bouzka Dr.Sc. z FF UK v Praze. Během následujících tří přednáškových bloků zaznělo přes 30 příspěvků věnovaných především nejnovějším poznatkům z výzkumů vybraných evropských archeologických lokalit. Někteří badatelé představili výsledky své práce, prostřednictvím informačních panelů s fotografiemi, které bylo možné si prohlížet po celou dobu konání konference. Součástí programu konference byla i celodenní exkurze po vybraných lokalitách v okolí Roztok u Křivoklátu, vedená PhDr. Vladimírem Čtverákem a PhDr. Natálií Venclovou. Účastníci konference si tak měli možnost prohlédnout Mšecké Žehrovice, hrad Křivoklát, nově nainstalovanou archeologickou expozici v muzeu v Novém Strašecí, muzeum dřevěného uhlí ve Lhotě a oppidum Stradonice.



V roce 2008 byl ÚAPPSC osloven s žádostí o spolupráci na přípravě mezinárodní konference nazvané **Praha archeologická – město UNESCO a jeho archeologické dědictví**. Organizátory budou Muzeum hlavního města Prahy, Národní památkový ústav územní odborné pracoviště v hlavním městě Praze, Archeologický ústav AV ČR, Praha, v.v.i. a ÚAPPSC. Cílem konference je představit problematiku pražské archeologie v celé její šíři od pravěku až po novověk. Činnosti přípravného výboru se účastnil PhDr. Vladimír Čtverák. Konference proběhne v termínu 19. – 21. 5. 2009.

Nedílnou součástí prezentace výsledků a získávání nových poznatků je také účast na různých odborných konferencích. V roce 2008 se pracovníci ÚAPPČ zúčastnili pasivně i aktivně následujících konferencí:

- |           |   |
|-----------|---|
| Baloun    | 25. 11. 2008 - Diagnostika kovových předmětů v konzervátorské a restaurátorské praxi, Brno – Technické muzeum   |
| Benková   | 28. – 30. 5. 2008 - Vílanec „Archeologie a veřejnost“   |
| Čiháčková | Forum Archaeologiae Post – medievalis, Praha 8. – 9. 4. 2008  |
| Čtverák   | 28. – 30. 5. 2008 - Vílanec „Archeologie a veřejnost“<br>4. – 6. 6. 2008 - Cheb „muzejníci“<br>16. – 19. 9. 2008 - Košice, X. mezinárodní konference Popelnicová pole a doba halštatská   |
| Lutovský  | 4. – 6. 6. 2008 - Cheb „muzejníci“<br>12. – 14. 11. 2008 Sanok – In silvis, campis... et urbe. Średniewieczny obrzadek pogrebowy na pograniczu polsko-ruskim – referát: Mohyly v Čechách a na Moravě: svědkové změn v raně středověkém pohřbívání<br>2. – 3. 12. 2008 – Konference k 850. výročí korunovace Vladislava II. českým králem. Praha – Strahovský klášter – referát: Hroby zakladatelů: přemyslovské pohřbívání a osudy ostatků krále Vladislava.  |
| Smejtek   | 4. – 6. 6. 2008 - Cheb „muzejníci“<br>16. – 19. 9. 2008, Košice, X. mezinárodní konference Popelnicová pole a doba halštatská, referát: „Keramika jiné kulturní provenience z knovízského sídliště v Kněževsi u Prahy: importy, vlivy, nebo kontakty?“  |
| Stolz     | Otázky neolitu a eneolitu našich zemí, Vranov nad Dyjí  |
| Šulová    | Archeologické výzkumy v Čechách 2008 – Národní muzeum<br>13. – 17.10. 2008 - IV. Protohistorická konference /Archeologie barbarů 2008 – Sanok (Polsko)  |
| Turek     | Archeologické výzkumy v Čechách 2008, referát: Pohřební areály z období zvoncovitých pohárů a bylanské kultury v Hostivících (okr. Praha-západ).<br>Ancestral Landscapes: Burial mounds in the Copper and Bronze Ages (Central and Eastern Europe - Balkans – Adriatic -Aegean, 4th-2nd millennium BC) International Conference, Udine, příspěvek: Visible and Invisible Barrows. Late Eneolithic Burial Mounds in Forested Areas of Central Moravia (together with s A. Matějčíková and J. Peška).<br>14th EAA meeting in Malta, příspěvek: Thoughts on the genesis of burial mounds in Central European Neolithic Period<br>6th World Archaeological Congress in Dublin Ireland, příspěvek: Archaeological Heritage in the time of war (together with M. Turkova).<br>The annual meeting of the Association Archeologie et Gobelets in Torres Vedras, Portugal, příspěvek: Recent discoveries of the Bell Beaker Period in Bohemia,<br>Otázky neolitu a eneolitu našich zemí, Vranov nad Dyjí, příspěvek: Otázka formy a vnitřní konstrukce hrobek elity v závěru eneolitu. |
| Vávra     | 16. – 19. 9. 2008, Košice, X. mezinárodní konference Popelnicová pole a doba halštatská, referát: Velim – Skalka. K problémům mohylové a lužické kultury ve středním Polabí (Poznámky k novým publikacím o velimské Skalce)   |

#### **14) Pořádání vzdělávacích akcí – Den s archeologem**

Spolupráce se základními školami a různými občanskými spolky je také součástí práce archeologa. Převážně hravou formou se snažíme školáky seznámit nejen s životem v pravěku, ale také s tím, co je vlastně archeologie, co zkoumá a proč. Reakce zúčastněných jsou velmi pozitivní a zájem o takto připravované aktivity je značný. Této stránce prezentace zatím nebyla věnována systematická pozornost. Od roku 2009 bude nabízen program pro různé věkové kategorie zájemců. V roce 2008 se této činnosti věnovala převážně PhDr. Dana Stolzová.

Stolz	Pravěká řemesla pro ZŠ Buštěhrad
Stolzová	Odpoledne s archeologem (pro ZŠ Buštěhrad, červen 2008)
	Objevování hradu v Buštěhradu (pro 1. tř. ZŠ Buštěhrad)
	Projekt „stavba středověké dílny“ (ve spolupráci s Waldorfskou školou Praha 6 a spol. Archaia)
	Jak se žilo v pravěku (ZŠ Dědina, Žukovského 6, Praha 6)
	Odpoledne s archeologem (pro ZŠ Beroun - Závodí)
	Jak se jedlo v pravěku (přednáška pro MC Pelíšek Buštěhrad)

#### **15) Odborná sdružení, redakční rady atd.**

Sdružení historických sídel Čech, Moravy a Slezska

Sdružení profesionálních pracovníků památkové péče

Česká archeologická společnost

Lutovský	- redakční rada Památek archeologických - redakční rada Archeologických výzkumů v jižních Čechách
Smejtek	- redakční rada Památek archeologických - redakční rada Archaeologica Pragensia - oponentské posudky pro GAČR, GA UK

#### **16) Vlastní vědecká činnost**

Čtverák	vědecké zpracování starších výzkumů a z let 1993 – 2006 vědecké zpracování nálezového fondu z cihelny v Dolních Jirčanech
Lutovský	vědecké zpracování slovanského pohřebiště v areálu Závisti
Smejtek	Kněžves – osídlení z doby bronzové, dokončení vědeckého zhodnocení výsledků záchranného výzkumu
Stolz + Stolzová	povrchové průzkumy na Berounsku a Praze - západ průzkum výšinných poloh na Berounsku a Rakovnicku – spolupráce s Katedrou archeologie FF ZČU (povrchový průzkum, detektorový průzkum, zaměření)
Turek	European Bell Beaker Atlas, ve spolupráci s Universitě Genéve Katalog pohřebišť z období zvoncovitých pohárů v Praze II.

#### **17) Informační služby**

Informace různého charakteru od obecných (např. zda je parcela ve vlastnictví pana xy v území s archeologickými nálezy, co je to neolit; kde je hradiště xy), přes specializované (např. jak pohřbívali Keltové na Berounsku – většinou v ICKK) až po informace z jiných oborů jsou poskytovány individuálně jednotlivými pracovníky a nejsou samostatně evidovány jako badatelské dotazy.

#### **18) Provoz ICKK**

Informační centrum keltské kultury na zámku Nižbor zpřístupňuje veřejnosti poznatky o významné etapě lidských dějin – starší a mladší době železné (750 př. n. l. – 0). Informace zde prezentované byly získány nejen v Čechách, ale prezentují vývoj Keltů v celé oblasti jejich výskytu. Jednotlivé části seznamují návštěvníky s vybranými prvky projevů keltské civilizace. Informace jsou prezentovány multimediální formou (touchscreeny, projekce, hudba) spolu s interaktivními prvky (mlýn na obilí, mluvící Kelt). Informace jsou každoročně doplňovány o nejnovější poznatky.

V rámci ICKK jsou bezplatně distribuovány informační brožury nejen o ICKK samotném, ale o třech středočeských oppidech, na kterých ÚAPPSC instaloval přímo v terénu informační tabule (kontrola stavu infocedulí byla provedena na jaře roku 2008 PhDr. Vladimírem Čtverákem, výsledkem je úvaha o nutnosti výměny několika spodních částí exponovaných tabulí).

Provoz ICKK je doplňován sezónní výstavou s tematikou Keltů (např. odívání, Keltové ve středních Čechách atd...) nebo archeologie.

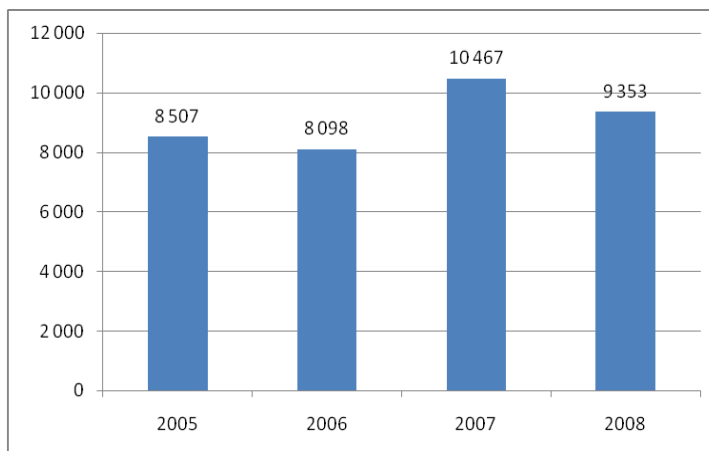
Sezónní průvodcovská služba je zajišťována pomocí 4 párů místních obyvatel formou DPČ. Prostory ICKK a nádvoří zámku jsou využívány i obcí Nižbor k jiným aktivitám (svatby, koncerty, divadlo pro děti, výstava zahrádkářů aj.). Nabídka pro turisty na zámku Nižbor je doplněna Muzeem Skautingu provozovaným obcí Nižbor spolu se Skautem Beroun

### i) Návštěvnost

V roce 2008 byla návštěvnost ICKK následující:

Kategorie	Květen	Červen	Červenec	Srpen	Září	Říjen	Celkem	Platící	Neplatící
Dospělí	733	481	1 025	1 139	349	358	4 085	4085	
Děti	469	585	413	449	145	376	2 437	2437	
Neplatící	157	132	255	493	373	135	1 545		1545
Akce	274		322			690	1 286	1286	
<b>Celkem</b>	<b>1 633</b>	<b>1 198</b>	<b>2 015</b>	<b>2 081</b>	<b>867</b>	<b>1 559</b>	<b>9 353</b>	<b>7808</b>	<b>1545</b>

Srovnání návštěvnosti za dobu, kdy ICKK provozuje Ústav archeologické památkové péče středních Čech je uvedeno na následujícím grafu. Pokles návštěvnosti v roce 2006 byl způsoben budováním kanalizace v obci Nižbor, v roce 2007 byla oslava svátku Samhain zvolena v rámci oslav Dne Středočeského kraje za pilotní a díky mohutné mediální kampani (se značnou finanční podporou) jej navštívilo více než 2 000 návštěvníků, což zkrlesuje návštěvnost ICKK (průměrná návštěvnost oslav svátků je cca 300 osob). Při zohlednění výše uvedených faktů je zřejmá stoupající tendence v návštěvnosti ICKK.



### ii) akce - oslavy keltských svátků

**BELTINE** - 26. 4. 2008 - jeden ze dvou nejdůležitějších keltských svátků. Byl a je slaven 1. května a dělil rok Keltů na dvě stejně dlouhá období. Název je složen ze dvou slov Belisame – znamená jasný, zářivý a slovo tine je pojmem pro oheň. Je tedy svátkem - Jasného, zářivého ohně – symbolu boha BELENA. Byl to nástup k letnímu období, radostnému a bezstarostnějšímu životu danému snadným obstaráváním potravy pro všechny. Oslavoval symbolicky počátek pastvy. Z tohoto důvodu keltští kněží DRUIDOVÉ vodili v tento den se zaklínáním dobytek mezi dvěma očistnými ohni, aby jej pro celý nadcházející rok chránili před nemocemi a jinou škodou. Tento zvyk se uchoval dlouho do novověku. Noc před Beltainem, tedy 30. dubna patřila obyvatelům jiného světa, vílám a čarodějnicím, proti nimž chránily ohně zapalované na návrších. Noc a k ní patřící den je klasickým symbolem základního principu neustálého boje



dobra a zla zobrazovaného ve všech světových ideologiích. Tvoří jakousi hranici mezi oběma polovicemi roku. Chladné, nepřátelské doby od listopadu do dubna a krásné, příjemné doby od května do října. K tomu se vztahoval také tradiční zvyk opravování plotů. Byl slavností nového počátku, který začínal velkým shromážděním, při němž se urovnávaly a končily staré spory, sjednávaly se služební a svatební smlouvy a byl také zákonem stanoveným termínem k rozvodům. Tyto více jak 2 100 let trvající obyčej vztahující se k poslední dubnové noci a prvnímu květnovému dnu byly, pod různými názvy, přejaty a využívány v různé formě církevní i světskou ideologií.

**LUGHNASAD** – 26. 7. 2008 Svátek slavený na počest boha Luga, Lughu patřil ke čtyřem nejdůležitějším svátkům keltského roku (BELTINE, IMBOLC, SAMAIN). Byl slaven uprostřed léta po západu slunce 31. července a následující den 1. srpna na celém keltském území. Lughovy slavnostní hry byly patrně také spojeny s rituály konanými pro ochrany úrody před její sklizní.



**SAMHAIN** – 25. 10. 2008. Jeden z nejvýznamnějších svátků se slavil na závěr letního období, jímž začínala zimní polovina roku a keltský nový rok. Nejdůležitější částí byl jeho předvečer, tedy v poslední říjnová noc, kdy se podle keltských představ vydávali mrtví mezi živé. Na dvanáct hodin přestala existovat hranice mezi JINÝM SVĚTEM (záhrobím) a mezi reálným světem živých. Mrtvé předky bylo nutné uctít pokrmu a nápoji a vzpomenout si na jejich pozemskou existenci. Při Samhainu (1. listopadu) byla dodržována řada zvyků a pravidel. Byly zhašeny ohně v domech na znamení ukončení jednoho období, aby pak byly znovu slavnostně zapáleny z posvátného ohniště na znamení počátku nového roku. Bylo prováděno důkladné uklízení příbytků, vylévání špinavé vody, ukládání posledního snopu z pole pod stůl, požívání jablek a jader ořechů. Podle různých náznaků se předpovídala budoucnost. Po přijetí křesťanství byly zvyky Samhainu rozloženy do několika svátků: na svátek Všech svatých,

Dušičkami či Památku zesnulých jak bývá uváděno v různých kalendářích a část zvyků byla přenesena do Vánočních svátků.

V prostorách ICKK na zámku Nižbor byl v rámci těchto oslav pro návštěvníky připraven bohatý program. Členové skupiny Boiové a Fergunna představili některá keltská řemesla, která si zároveň návštěvníci mohli sami vyzkoušet. Na nádvoří zámku skupina Tua Deargh předváděla nejen napínavé souboje mezi Kelty a nepřátelskými bojovníky, nesměla chybět hudební a taneční vystoupení skupin Shannon a Kelská Vinice. Nejen děti se mohli zapojit do „archeologické dílny“ a ocitnout se tak na chvíli v roli archeologa. Pro ještě menší návštěvníky byla připravena celá řada zábavných soutěží a her. Velmi oblíbené je tetování – malování nejen po obličejí. I během oslav měli návštěvníci možnost si prohlížet multimediální expozici Informačního centra keltské kultury včetně 3D projekce filmu Věčný život jednoho Kelta. Po celou dobu konání oslav bylo na nádvoří zámku zajištěno občerstvení. V rámci oslav Lughnasadu byly odhaleny sluneční hodiny obnovené na náklady obce Nižbor na čelní fasádě budovy paláce. Návštěvnickou sezónu zakončila úžasná ohňová show skupiny Samhain on Fire. Pořádání oslav, doplnění expozice, výstava i dotisk informačních brožurek byl financován mimořádnou dotací od zřizovatele ve výši 500 tis. Kč.

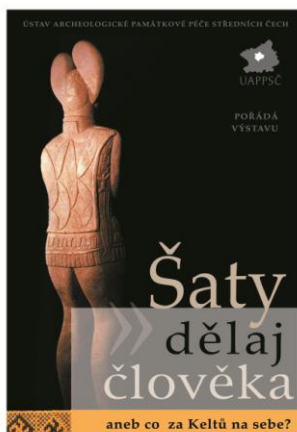
Viz fotogalerie z průběhu roku 2008. Obdobný program bude připraven i pro následující rok.





**Den Středočeského kraje - 28. 10. 2008** – kromě vstupu zdarma do ICKK byl pro návštěvníky připraven samostatný program – naučný kvíz o ceny (propagační materiály Středočeského kraje). Akce se zúčastnilo cca 40 osob.

### iii) výstava



V rámci oslav keltského svátku Lughnasad 26. července 2008 byla v prostorách Informačního centra keltské kultury na zámku Nižbor otevřena nová sezónní výstava o keltském odívání, která trvala do konce návštěvnické sezóny. Výstava představila jak vybrané techniky textilní výroby, tak vzhledovou rekonstrukci keltského pánského, dámského a dětského oděvu z první poloviny 5. století, která byla zhotovena na základě archeologických nálezů z Rakouska, Německa a Dánska.



### iv) materiály propagační

V prostorách ICKK a také v dalších Infocentrech a muzeích jsou zdarma distribuovány propagační a informační brožurky o ICKK a oppidech na území Středočeského kraje (Stradonice, Hrazany, Závist) i v jazykových mutacích (francouzsky, anglicky, německy a česky). Tyto materiály byly využity také pro propagaci Středočeského kraje na mezinárodních veletrzích cestovního ruchu v roce 2008. Aktuálně byl proveden dotisk a připraveny informace o dalších významných lokalitách - Mšecké Žehrovice, Kolínské poklady (autor – V. Čtverák).

### v) doplnění expozice

Expozice byla doplněna o rekonstrukci keltského obydlí. Předlohou byla interpretace situace zjištěné archeologickým výzkumem v Křinci (okr. Nymburk). Vzhledem k tomu, že ICKK není muzeum, tak touha návštěvníků po trojrozměrných předmětech je uspokojována formou rekonstrukcí v reálné velikosti. Chalupou byla tak vhodně doplněna již dříve prezentovaná rekonstrukce pohřební komory. Návštěvníci si mohou interiér nejen prohlédnout, ale i posedět, posvačit...



## 19) Centrální depozitář v Benátkách

V roce 2007 bylo výběrovým řízením vybráno Studio ABS k vypracování projektové dokumentace na rekonstrukci budovy Centrálního depozitáře v Benátkách nad Jizerou. Bylo získáno stavební povolení na výměnu výtahu a odvodnění objektu. Dokumentace byla předána Odboru investic a majetku Krajského úřadu Středočeského kraje k vypsání Veřejné zakázky na realizaci. I přes havarijní stav střechy byla firma vybrána až v říjnu 2008 a rekonstrukce započala v prosinci 2008. Je plánována na dobu cca 50 týdnů. Zástupce ÚAPPSC, jako budoucího uživatele, se pravidelně účastní Kontrolních dnů stavby.

Nezávisle na stavu rekonstrukce byla zahájena práce na stanovení podmínek pro převzetí movitých archeologických nálezů získaných organizacemi nezřízovanými Středočeským krajem na jeho území. ÚAPPSC bylo pověřeno přebíráním tohoto majetku kraje (dle Opatření Rady kraje). Nejprve byl proveden průzkum, jak jsou archeologické nálezy evidovány v jednotlivých muzeích. Na základě toho je nutné ve spolupráci s Odborem kultury a památkové péče vypracování obecně závazných pravidel.