

ZPRÁVA O ČINNOSTI ZA ROK 2013

Ústav archeologické památkové péče středních Čech, p.o.

Nad Olšinami 3/448

100 00 Praha 10

IČO: 49276433

V Praze dne 05. 03. 2014

Mgr. Irena Benková
ředitelka ÚAPPSC

OBSAH

HOSPODAŘENÍ

- 1) Přehled nákladů a výnosů + Vyhodnocení čerpání rozpočtu 2013 - komentář
- 2) Přehled o hospodářském výsledku, Přehled čerpání dotací
- 3) Organizační a personální struktura ÚAPPSČ

ČINNOST

- 4) Záchranné archeologické výzkumy
 - i) Hrazené investorem - pozitivní
 - ii) Nehrazené investorem – pozitivní
 - iii) Antropologické analýzy
- 5) Koordinace provádění ZAV na území Středočeského kraje
 - i) pravidelná účast na SAK, PAK
 - ii) smlouvy o spolupráci s vybranými muzei
- 6) Odborná pomoc orgánům veřejné správy - vyjádření i pro investory a projektanty
- 7) Evidence archeologických akcí - databáze ZAV
- 8) Evidence a kontrola archeologických nalezišť
 - i) povrchové sběry
 - ii) kontroly památek zapsaných
 - iii) letecké snímkování
- 9) Technické zpracování - způsob
 - i) počet ročního přírůstku
 - ii) počet celkem
- 10) Prezentace výsledků výzkumů
 - i) www
 - ii) pořádané přednášky
 - iii) populární články
 - iv) výstavy
- 11) Spolupráce s tuzemskými a zahraničními partnery
- 12) Vydávání periodického tisku
 - i) ASČ vydání
 - (a) distribuce a výměna;
 - (b) odborná oborová podniková knihovna
 - ii) publikační činnost
 - (a) Archeologie ve středních Čechách
 - (b) publikační činnost mimo ASČ
 - (c) v tisku
- 13) Pořádání odborných konferencí + účast
- 14) Odborná sdružení, redakční rady atd.
- 15) Vlastní vědecká činnost
- 16) Provoz ICKK
 - (1) návštěvnost
 - (2) akce Beltine - Lughnasad - Samhain
 - (3) výukové programy pro školy
 - (4) výstava
- 17) Centrální depozitář

HOSPODAŘENÍ

1)

PŘEHLED NÁKLADŮ A VÝNOSŮ z hlavní a doplňkové činnosti
(v tis. Kč, celá čísla)

číslo řádku	ukazatel	Skutečnost k 31.12.2012.		Rozpočet upravený 2013		Skutečnost k 31.12.2013		vývojový ukazatel hlavní č. (porovnání se stejným obdobím m.r.)	vývojový ukazatel hlavní č. (porovnání s rozpočtem)
		hlavní činnost	doplňková č.	hlavní činnost	doplňková č.	hlavní činnost	doplňková č.		
		1	2	3	4	5	6	7=5/1	8=5/3
1	Náklady PO - účtová třída 5 celkem	41 201	118	24 065	75	24 064	75	58,4	100,0
2	z toho: Spotřeba materiálu (číslo účtu 501)	770	9	592	1	593	1	77,0	100,2
3	Spotřeba energie a ost. nesklad.dodávek (číslo účtu 502 a 503)	640	7	622	4	625	4	97,7	100,5
4	Prodané zboží (číslo účtu 504)		91		64		64	#DIV/0!	#DIV/0!
5	Opravy a udržování (číslo účtu 511)	717		560		563		78,5	100,5
6	Cestovné (číslo účtu 512)	35		56		56		160,0	100,0
7	Náklady na reprezentaci (číslo účtu 513)	15		17		16		106,7	94,1
8	Ostatní služby (číslo účtu 518)	24 934		9 153		9 158		36,7	100,1
9	Mzdové náklady (číslo účtu 521)	8 562	8	8 262	6	8 259	6	96,5	100,0
10	v tom: platy zaměstnanců	7 228		7 228		7 225		100,0	100,0
11	ostatní osobní náklady	1 334	8	1 034	6	1 034	6	77,5	100,0
12	Zákonné sociální pojištění (číslo účtu 524)	2 795	3	2 671		2 671		95,6	100,0
13	Zákonné sociální náklady (číslo účtu 527, 525)	347		380		380		109,5	100,0
14	Daně a poplatky (součet účtů číslo 531, 532 a 538)	140		66		66		47,1	100,0
15	Jiné ostatní náklady (číslo účtu 549, 5xx)	517		232		223		43,1	96,1
16	Odpisy dlouhodobého majetku (číslo účtu 551)	1 729		1 454		1 454		84,1	100,0
17	Výnosy z činnosti PO - účtová třída 6 celkem	41 202	127	24 065	92	24 065	92	58,4	100,0
18	z toho: Tržby za vlastní výrobky (číslo účtu 601)	26		22		23		88,5	104,5
19	Tržby z prodeje služeb (číslo účtu 602)	16 662		13 094		13 093		78,6	100,0
20	Tržby za prodané zboží (číslo účtu 604)		127		92		92	#DIV/0!	#DIV/0!
21	Jiné ostatní výnosy (číslo účtu 649, 6xx)	3 908		5 031		5 031		128,7	100,0
22	Tržby z dlouhodobého majetku (číslo účtu 651)	44		4		4		9,1	100,0
23	Tržby z prodeje cenných papírů a výnosy z dlouh.a krátkodobého majetku (součet účtů 653,652 a 655)							#DIV/0!	#DIV/0!
24	Tržby z prodeje materiálu (654)							#DIV/0!	#DIV/0!
25	Provozní dotace (číslo účtu 691) celkem	20 562		5 914		5 914	0	28,8	100,0
26	v tom: příspěvek na provoz	20 562		5 897		5 897		28,7	100,0
27	dotace na neinvestiční náklady související s financováním programů evidovaných v ISPROFIN ¹⁾							#DIV/0!	#DIV/0!
28	Hospodářský výsledek před zdaněním (ř.17 - 1)	1	9	0	17	1	17	100,0	#DIV/0!
29	Daň z příjmů (číslo účtu 591)					0		#DIV/0!	#DIV/0!
30	Dodatečné odvody daně z příjmů (číslo účtu 595)					0		#DIV/0!	#DIV/0!
31	Hospodářský výsledek po zdanění (ř.28 -29 -30)	1	9	0	17	1	17	100,0	#DIV/0!
32.	Doplňkové údaje:								

33.	<i>Použití prostředků rezervního fondu</i>			2 345		2 345		
34.	<i>Přepočtený počet zaměstnanců</i>	26		27		27		
35.	<i>Průměrný plat (mzda) měsíčně v Kč</i>	23 167		22 229		22 229		
36.	<i>Systémová investiční dotace (ISPROFIN)</i>							

Rozbory výsledku hospodaření ÚAPPSČ za rok 2013

Hospodaření ÚAPPSČ roku 2013 bylo ukončeno v souladu s rozpočtem. Náklady na hlavní činnosti činily 24 064 tis. Kč a výnosy z hlavní činnosti 24 065 tis. Kč.

Hospodářský výsledek z **hlavní činnosti** běžného roku je **zisk 1 tis. Kč** (resp. 602,46 Kč).

Zisk z doplňkové činnosti za rok 2013 je **17 tis. Kč** (16 916,66 Kč) a je vytvořen tržbami z prodeje suvenýrů na ICKK v Nižboru ve výši 92 tis. Kč sníženými o vynaložené náklady 75 tis. Kč.

Rozbor významných nákladových položek:

Účet 501 - spotřeba materiálu

Výrazně byla meziročně snížena spotřeba PHM (- 200 tis. Kč), což je jednak výsledek uplatněných úsporných opatření a současně důsledek sníženého objemu prováděných výzkumů. Ostatní analyticky členěné náklady jsou zhruba na úrovni předchozích let.

Účty 502, 503 - spotřeba energie a ostatních neskladových dodávek

Spotřeba energií se udržuje již třetí období zhruba ve stejné úrovni. Z celkových vykázaných 629 tis. Kč nákladů je na spotřebu elektrické energie v hlavní činnosti vynaloženo 318 tis. Kč a v doplňkové činnosti 4 tis. Kč, na spotřebu plynu 303 tis. Kč a na vodné a stočné 3 tis. Kč. Ke dni účetní závěrky nebyly spotřeby energií vyúčtovány dodavatelem a do nákladů byly vytvořeny dohadné položky dle odhadu a zaplacených záloh.

Účet 508 - Změna stavu zásob vlastní výroby

Stav zásob vlastní výroby byl snížen o převod části vydaných publikací dosud evidovaných ve stavu výrobků ve prospěch spotřeby pro vědecké účely (výměny publikací s evropskými knihovnami).

Účet 511 - náklady na opravy a udržování

V roce 2013 nebyly realizované žádné větší opravy užívaných nemovitostí. Běžné opravy a údržba používaných zařízení si vyžádaly náklady 165 tis. Kč, což je zhruba v úrovni loňského roku.

Náklady na opravy motorových vozidel jsou 281 tis. Kč a byly částečně kryty pojistným plněním (109 tis. Kč). V ostatních případech se jedná především o pravidelné servisní prohlídky a zvýšení nákladů na údržbu u starších vozidel.

Výrazně se zvýšily náklady na opravy a údržbu kotlů a komínů. V závěru roku bylo třeba provést havarijní opravu topného systému v Kounicích výměnou jednoho z kotlů. Na opravu topného systému v Kounicích bude třeba v r. 2014 vynaložit další prostředky.

Trvale se zvyšují náklady na servis a údržbu výtahů a plošin (Benátky, Nižbor), avšak tato položka není v absolutní výši závažná (22 tis. Kč).

Účet 512 - cestovné

Náklady na cestovné proti minulému roku o 21 tis. Kč vzrostly a byly čerpány na účast zaměstnanců na vědeckých konferencích na Slovensku, v Polsku a Rakousku (pravidelné střídání pořadatelských zemí).

Účet 518 - ostatní služby

Meziroční pokles nákladů byl způsobem především nižším čerpáním nákladů za subdodávky prací pro ZAV (-15 300 tis. Kč) což odpovídá i meziročnímu snížení celkového objemu výkonů fakturovaných za provedený investorský ZAV (-3 507 tis. Kč) a vynaložených na výzkum financovaný z účelového příspěvku zřizovatele (-14 025 tis. Kč).

V ostatních analyticky členěných nákladech na ostatní služby trvá výrazný pokles nákladů na telefonní poplatky (-164 tis. Kč), kde se jednak projevuje celoroční efekt exkluzivní smlouvy Středočeského kraje s poskytovatelem telefonních služeb pro všechny krajské organizace a dále zrušení některých pevných linek, které nebyly využívány. Mírný pokles je evidován v nákladech na nájemné, kde bylo nutno vzhledem k nedostatečnému příspěvku ukončit některé nájemní smlouvy (celkem zatím – 50 tis. Kč za sklad publikací a technického materiálu v Mrštíkově ul.).

Na jiné ostatní služby bylo vynaloženo méně o 270 tis. Kč než v předchozím období.

V jiných ostatních službách evidujeme zejména náklady na organizaci keltských svátků v ICKK Nižbor a náklady na publikační činnost (Archeologie ve středních Čechách). Náklady na tisk publikace se podařilo snížit přechodem od ofsetového k digitálnímu tisku po předchozím snížení nákladu.

V ostatních nákladech je mimo jiné zahrnuta též úhrada na zajištění energetických štítků budov, které má ÚAPPSČ svěřené k užívání (17 tis. Kč).

Účet 521 - mzdové náklady

Původně schválený limit mzdových nákladů byl snížen pod úroveň předchozího roku, neboť snížený příspěvek od zřizovatele a nižší tržby z investorských výzkumů neumožnily čerpání v původně rozpočtované výši. Byla omezena činnost sezónních pracovníků na mytí a popisování nálezů v Kounicích. Stanovený limit mzdových nákladů v hlavní činnosti 8 262 tis. Kč nebyl dočerpán o 3 tis. Kč (skutečnost 8 259 tis. Kč) z důvodu pracovní neschopnosti zaměstnanců v závěru roku. Na doplňkovou činnost bylo vynaloženo ve mzdách 6 tis. Kč.

Proti předchozímu období se snížil podíl OON ve prospěch mezd zaměstnanců.

Přestože byl v závěru roku na doplnění zdrojů čerpán na odměny zaměstnanců fond odměn (373 tis. Kč), průměrný měsíční výdělek poklesl meziročně o 4%.

Účet 524 - zákonné sociální náklady

Zdravotní a sociální pojištění zaměstnanců je závislé na výši mzdových nákladů a je čerpáno v souladu s rozpočtem

Účet 525 - jiné sociální pojištění

Zde je evidované zákonné pojištění pracovních úrazů a výše je odvozena od vynaložených mzdových nákladů (skutečnost 33 tis. Kč).

Účet 527 - zákonné sociální náklady

Zahrnují kromě tvorby FKSP ve výši 1% z vyplacených mezd také náklady na pracovní lékařskou péči, příspěvky na stravování zaměstnanců a náklady na ochranné pracovní pomůcky (skutečnost 347 tis).

Účty 531, 532, 538 - ostatní daně a poplatky

Tato nákladová skupina je tvořena daní silniční, poplatky za dálniční známky, poplatky OSA, TV a rozhlasové poplatky, poplatky za registraci vozidel. V roce 2013 nebyl prováděn odvod za neplnění povinného podílu znevýhodněných osob, neboť 2 našim zaměstnancům byla přiznána invalidita (snížení nákladů o 26 tis. Kč).

Jiné ostatní náklady

V této skupině nákladů jsou zahrnuty zejména účty 549 - pojištění a ostatní náklady z činnosti, 556 tvorba a zúčtování opravných položek, 558 náklady z drobného dlouhodobého majetku.

Zatímco náklady na pojištění majetku jsou obdobné jako v předešlém roce, zvýšila se tvorba opravných položek na pohledávky o 66 tis. Kč.

Podstatně bylo třeba omezit nákup DDHM a náklady na účtu 558 byly o 115 tis. Kč nižší než v předchozím roce.

V roce 2012 bylo v této skupině účtů účtováno mimořádně při prodeji osobního vozidla se ztrátou a to částečně ovlivnilo meziroční srovnání.

Rozbor výnosových položek:

Účet 601 - tržby za vlastní výrobky

Jedná se o tržby z prodeje vlastních publikací ve výši 23 tis. Kč. Úroveň tržeb je stabilní, prodej je realizován převážně pro ustálený okruh odběratelů.

Účet 602 - tržby za služby

Rozhodující výnosová položka celkem 13 093 tis. Kč zahrnuje jednak tržby za investorský záchranný archeologický výzkum v objemu 12 870 tis. Kč a tržby ze vstupného ICKK 223 tis. Kč.

Docílené tržby jsou v souladu se schváleným rozpočtem.

V obou položkách je ve srovnání s rokem 2012 zaznamenán pokles a to u tržeb za ZAV o 3 507 tis. Kč a u tržeb za vstupné o 41 tis. Kč.

Objem tržeb za provedené ZAV odpovídá požadavkům investorů a náročnosti prováděných výzkumů. Trvalý pokles objemu tržeb za investorské ZAV vyplývá z prohlubující se krize ve stavebnictví a tím k trvalému poklesu zahajování nových staveb, které by potřebovaly archeologických výzkumů vyvolaly.

Na poklesu tržeb za vstupné mělo výrazný vliv nepříznivé počasí v době konání oslav keltských svátků, v jehož důsledku při těchto zásadních akcích v ICKK Nižbor byla nižší návštěvnost. Vliv na snížení návštěvnosti svátků má i kumulace kulturních akcí v oblasti ve stejném termínu.

Příznivě se rozvíjí edukační činnost v ICKK Nižbor, která ovšem ze své podstaty nemůže mít rozhodující ekonomický přínos.

Jiné ostatní výnosy - účty 613, 641, 648, 649, 662, 663, 669

V této skupině výnosů vykazujeme plnění celkem 5 031 tis. Kč.

Pro doplnění zdrojů byl dle rozpočtu vyčerpán celý zůstatek rezervního fondu 2 345 tis. Kč a 373 tis. Kč z fondu odměn (účet 648).

Na účtu 649 bylo zúčtováno celkem 2 306 tis. Kč. Podstatnou část z toho je proučtování nekryté tvorby investičního fondu z odpisů k 31. 12. ve výši 1 454 tis. Kč, významnou částkou je rozpuštění nečerpaných dohadných položek pasivních v objemu 672 tis. Kč. Z větší části jsou to zrušené dohadné položky na dobíhající náklady ZAV s ukončenou fakturací (část očekávaných externích nákladů byla nahrazena zpracováním vlastními pracovníky).

Další méně významné částky jsou přijatá pojistná plnění za poškozené vozidlo 109 tis. Kč (649002), tržby z prodeje vyřazeného vozidla 4 tis. Kč (účet 646), přijaté smluvní pokuty a penále, úroky, náhrady škod.

Účet 672 - provozní dotace

Provozní dotace od zřizovatele byly poskytnuty v celkové výši 5 897 tis. Kč, z toho základní provozní dotace 5 750 tis. Kč a účelová dotace na drobné neinvestorské výzkumy 147 tis. Kč.

Organizace mimo to obdržela účelovou dotaci 17 tis. Kč od Města Beroun na realizaci projektu - výstavy „20 let archeologie Berounska a Hořovicka pod křídly ÚAPPSČ“.

Shrnutí

V roce 2013 nebyly realizovány žádné investiční akce, nebyla prováděna plynulá obnova drobných technických zařízení, nebyl zajišťován žádný rozvojový software, nebylo prováděno doplnění ochranných pracovních oděvů. Vzhledem k nižší poptávce po záchranných výzkumech vyplývající z útlumu stavebnictví bylo těžiště práce směřováno na zpracování výsledků výzkumů z předešlých období, dokončování investorských zpráv.

Nedostatek provozních prostředků kromě výše uvedených omezení vedl dále k nutnosti zrušení zatím 2 pracovních míst (archeolog + dokumentátor) a zkrácení některých pracovních úvazků.

Náklady na provoz ICKK v roce 2013 činily 751 tis. Kč, tržbami ze vstupného a doplňkové činnosti byly pokryty ze 42 %.

Vzhledem k úplnému vyčerpání rezervního fondu a bez realizace větší zakázky ve formě rozsáhlejšího ZAV bude v roce 2014 velmi složité udržet organizaci v této podobě a plnit přitom veškeré povinnosti vyplývající ze zřizovací listiny.

2)

Hospodářský výsledek	v Kč
- hlavní činnosti	602,46
- z jiné činnosti	16 916,66
Celkem k 31.12.2013 před zdaněním	17 519,12
Předpokládané zdanění celkem	0,00
Celkem po zdanění (zisk+, ztráta -)	17 519,12

ROZDĚLENÍ ZLEPŠENÉHO HOSPODÁŘSKÉHO VÝSLEDKU	stav k 1. 4. 2013 v Kč	stav k 31. 12. 2013 v Kč	Příděl ze zlepšeného hospodářského výsledku roku 2013 v Kč	stav po přidělu v Kč
	1	2	3	4=2+3
Rezervní fond	147 700	0	17 519	17 519
Investiční fond	1 088 539	1 088 539	0	1 088 539
Fond odměn	1 499 256	1 126 256	0	1 126 256
Fond kulturních a sociálních potřeb	317 239	316 226	0	316 226
CELKEM	3 052 734	2 531 021	17 519	2 548 540

PŘEHLED ČERPÁNÍ DOTACÍ						v tis.Kč
PŘÍSPĚVEK NA PROVOZ	Plán 2013	Skutečnost		% plnění	Porovnání	
		k 31. 12. 2013			skuteč. k 31. 12. m.r.	index
	1	2		3	4	5=2/4
Od zřizovatele	5 897	5 897		100	20 562	0,286
Ze státního rozpočtu a státních fondů přes rozpočet zřizovatele						
Od jiných subjektů	17	17		100		
Příspěvek celkem	5 914	5 914		100	20 562	0,287

3) ORGANIZAČNÍ A PERSONÁLNÍ STRUKTURA ÚAPPSČ

Ústav archeologické památkové péče středních Čech má sídlo v Praze. Pro zajištění záchranných archeologických výzkumů ve Středočeském kraji a uchování získaných movitých nálezů má ÚAPPSČ ve správě a v pronájmu několik dalších pracovišť. V majetku Středočeského kraje jsou objekty v Kounicích a Benátkách nad Jizerou, zámek Nižbor má ÚAPPSČ v bezúplatném pronájmu od obce Nižbor a prostory v Praze jsou pronajaty od soukromých osob.

Přehled jednotlivých pracovišť:

Pracoviště Praha: Nad Olšinami 448/3, 100 00 Praha 10; tel./fax: 274 817 993
Mrštíkova 2449/3, 100 00 Praha 10
e-mail: praha@uappsc.cz
ředitelství, účtárna a PaM, redakce, příruční knihovna, pracoviště ZAV

Pracoviště Kounice: Hlavní 105, 289 15 Kounice; tel./fax: 321 695 877
e-mail: kounice@uappsc.cz
pracoviště ZAV, laboratoř, knihovna, depozitář

Pracoviště Nižbor: Zámek čp. 260, 267 05 Nižbor; tel./fax: 311 693 100
e-mail: nizbor@uappsc.cz; ickk@uappsc.cz

pracoviště ZAV, Informační centrum keltské kultury

Pracoviště Benátky: Hlavní 777, 294 71 Benátky nad Jizerou
e-mail: benatky@uappsc.cz
depozitář

Přehled pracovníků podle organizační struktury a funkčního zařazení k 31. 12. 2013:

Ředitelství, ekonomika, administrativa:

Mgr. Benková Irena	VŠ ředitelka
Richterová Marta	SŠ mzdová účetní
Mgr. Stanovská Johana	VŠ administrativa
Ing. Stolzová Stanislava	VŠ ekonom, správce rozpočtu

Pracoviště ZAV Praha + redakce:

Mgr. Baloun Lukáš	VŠ archeolog
Mgr. Beran-Cimbůrková, PhD.	VŠ antropolog
Bernat Jiří	SŠ terénní dokumentátor
Mgr. Čiháčková Lucie	VŠ Archeolog - MD
PhDr. Čtverák Vladimír	VŠ Archeolog – 0,5 úvazku
PhDr. Frolík Jan	VŠ archeolog
Mgr. Kos Luděk	VŠ archeolog
RNDr. Křemen Miroslav	VŠ terénní dokumentátor
PhDr. Lutovský Michal	VŠ archeolog - vedoucí redaktor
Mgr. Mattiello Lucia	VŠ archeolog
Mgr. Sedláčková Jarmila	VŠ archeolog
Mgr. Zemanová Petra	VŠ archeolog
Vajglová Irena	SŠ dokumentátor - kreslič

Pracoviště ZAV Kounice:

Mgr. Beneš Zdeněk	VŠ archeolog
Hlávková Libuše	SŠ laborantka
Jandajsková Hana	SŠ laborantka
Kopecká Jana	SŠ dokumentátor - kreslič
Piknerová Marta	ZŠ uklízečka
Ing. PhDr. Smejtek Lubor, Ph.D.	VŠ archeolog
Bc. Šťastný Dražen	VŠ terénní dokumentátor
PhDr. Vávra Miloš	VŠ archeolog

Pracoviště ZAV Nižbor:

Mgr. Polišenský Tomáš	VŠ archeolog
PhDr. Stolz Daniel, Ph.D.	VŠ archeolog
PhDr. Stolzová Dana	VŠ archeolog
Mgr. Turek Jan	VŠ archeolog
Zajícová Alena	SŠ Knihovnice/provozní ICKK

Základní ošetření movitých nálezů (umytí a popsání, plavení) provádí pracovníci zaměstnaní na dohodu, převážně důchodci nebo studenti, na pracovišti v Kounicích. Práce spojené s terénními pracemi na záchranných výzkumech zajišťujeme prostřednictvím dodavatelských firem.

ČINNOST

4) ZÁCHRANNÉ ARCHEOLOGICKÉ VÝZKUMY

		ZAV		Celkem	z toho pozitivní		Celkem pozitivních ZAV	NZAV		Celkem	z toho pozitivní		Celkem pozitivních NZAV
		1. pololetí	2. pololetí		1. pololetí	2. pololetí		1. pololetí	2. pololetí		1. pololetí	2. pololetí	
Mgr.	Baloun Lukáš	76	43	119	0	6	6	11	9	20	1	3	4
Mgr.	Beneš Zdeněk	76	88	164	7	10	17	17	20	37	2	3	5
	Bernat Jiří	4	12	16	1	5	6	7	11	18	2	1	3
PhDr.	Frolík Jan, CSc.	2	2	4	1	1	2	0	0	0	0	0	0
Mgr.	Kos Luděk	50	70	120	4	3	7	5	7	12	0	1	1
Mgr.	Mattiello Lucia	27	30	57	1	1	2	5	9	14	1	1	2
Mgr.	Polišenský Tomáš	42	51	93	1	1	2	17	29	46	0	0	0
Mgr.	Sedláčková Jarmila	102	101	203	7	5	12	6	9	15	0	1	1
Ing. PhDr.	Smejtek Lubor, Ph.D.	156	119	275	2	1	3	55	47	102	0	0	0
PhDr.	Stolz Daniel, Ph.D.	54	76	130	0	3	3	26	30	56	6	4	10
PhDr.	Stolzová Dana	37	27	64	0	5	5	2	5	7	1	2	3
Bc.	Šťastný Dražen	13	23	36	1	1	2	3	0	3	1	0	1
Mgr.	Zemanová Petra	0	2	2	0	1	1	0	1	1	0	1	1
				1283			68			331			31

i. **Hrazené investorem** - celkem 1283, z toho 68 pozitivních

Výběr informací o pozitivních výzkumech - řazeno abecedně dle katastrů, vedoucí výzkumů (autoři textů) uvedení v závorce.

Bělá pod Bezdězem, okr. Mladá Boleslav (J. Sedláčková)

1. Oprava chodníků a nové parkovací stání pro ZŠ v Bělé pod Bezdězem, ppč. 2812/1; 91/2; 91/1; st.p. 243.
2. Pozemní komunikace, č. akce 841/2013, srpen 2013.
3. Pozdní středověk, novověký.

Po odstranění živičného povrchu a kufru komunikace v prostoru před ZŠ Tyršova byla odhalena pískovcová zeď o délce 6,2 m a šířce 0,8 m probíhající kolmo na stávající komunikaci – Tyršova ulice. Pískovcové zdivo bylo zděno bez malty, pouze na písek. Zdivo náleží nejspíše k půdorysu zrušených zahrad Augustiniánského konventu v těsné blízkosti kostela sv. Václava a lze je s největší pravděpodobností datovat do 1. pol. 15. století, kdy došlo k zániku kláštera po vypálení husity. Po skrývce nadložních vrstev byly nalezeny četné fragmenty keramiky, kachlí a zvířecích kostí (domovního odpadu), které je rámcově možno datovat do období 16.-17. století.



Bělá pod Bezdězem – polyfunkční dům, okr. Mladá Boleslav (J. Sedláčková)

1. Výstavba polyfunkčního domu v proluce u hotelu U Beránků, k.ú. Bělá pod Bezdězem, ppč. 94/2; 99; st.p. 327; 328/1; 328/2; 329; 330/2; 330/3.

2. Polyfunkční dům vč. přípojek vody, kanalizace, elektřiny a plynu, zpevněných ploch a parkovacích stání pro osobní automobily v Bělé pod Bezdězem.
3. Novověk, recent.



Terén dotčený plánovanou výstavbou byl z 80% již odtěžen až na skalnaté podloží v roce 1986. Po provedení skrývky na zbylém zachovalém terénu byly objeveny zlomky keramiky, kamnových kachlí, zvířecích kostí a skla. Terén byl z velké části zničen recentní kanalizací a demolicí původních obytných objektů stojících ve zkoumaném prostoru. Po skrytí cca 0,5 m zeminy byly odhaleny zbytky dvou zdí. Zeď č. 900 byla dochována v délce cca 5 m, výšce cca 1m, šířce 0,6-0,7 m a probíhala paralelně se současnou uliční čarou. Pískovcové značně zvětřelé kameny o velikosti 0,2-0,5 m byly jen hrubě

opracovány a zděny byly přímo na hlínu. Zeď byla v několika případech doplněna malými fragmenty cihel. Zdivo bylo vyzděno pravděpodobně do výkopu, ve kterém se objevilo několik zlomků keramických zlomků běžného kuchyňského nádobí datovaného do 18.-19. st. a nepočtený osteologický materiál. Kolmo na zeď č. 900 probíhala další pískovcová zeď zděná na písčitou maltu - č. 901. Zachována byla jen v délce 0,8 m. Pískovcové jen hrubě opracované bloky o velikosti 0,3-0,4 m nesly známky výrazné eroze. Výšku dochovaného zdiva se nepodařilo zjistit. Obě zdi patrně souvisí se základy budovy, původně stojící vedle současné ZŠ Tyršova, k jejíž demolicí došlo v roce 1986.

Benátky nad Jizerou, okr. Mladá Boleslav (J. Sedláčková)

1. Plocha pod zámekem, budova č.p. 172, ppč. 10, 13/1, 13/2, 13/3, p. č. 3/1, 5, 6/1, 794/4 (vnější splašková kanalizace).
2. Rekonstrukce budovy č.p. 172, rekonstrukce plochy pod zámekem, č. akce 1075/2012, říjen 2012- únor 2013.
3. Středověk-novověk.

Při výstavbě splaškové kanalizace v budově č.p. 172 byly dokumentovány původní terény obsahující novověký keramický materiál. Jednalo se především o zlomky kuchyňské glazované keramiky – fragmenty misek, talířů a trojnožek, dále zlomky kachlů z otopných zařízení a osteologický materiál – kuchyňský odpad. Při výstavbě pódia, byl terén narušen deseti výkopy pro betonové patky sloupů. Pod drnem a asi 0,6 m navážek a planýrek byly zjištěny původní terény pozdně středověkého až raně novověkého stáří. V sondách 7,8 a 9 byly zachyceny relikty smíšeného zdiva (cihla, opuka a pískovec) náležícího pravděpodobně původnímu zámeckému skleníku a oranžerii. V sondě č. 6 byl učiněn nález cihlového klenutého, částečně zdestruovaného kanálu. Po odebrání asi 15 cm popela byla objevena i podlaha z cihel a základ kanálu. V podlaze kanálu byl objeven železný rošt. Nalezenou situaci lze interpretovat jako otopný kanál, kterým nejspíše proudil horký vzduch sloužící k vytápění barokního skleníku a oranžerie.

Ve výkopu pro základ stání kontejneru na odpad byly zjištěny v hloubce cca 0,6 m pozdně středověké vrstvy obsahující četný keramický materiál a fragmenty komorových reliéfních kachlů – architektura s nápisem a fragmenty zvířecích kostí.

Rovněž ve výkopu pro kanalizační potrubí spojující objekt č.p. 172 s kanalizační šachtou přímo ve stávající komunikaci byly zjištěny novověké a pozdně středověké terény obsahující množství keramického materiálu – fragmenty kuchyňského nádobí – berounské zboží, zlomky kachlů a osteologický materiál. Dále bylo odhaleno opukové zdivo zděné na maltu, nejspíše pozdně novověkého stáří a další otopný cihlový kanálek kvadratického průřezu. Zjištěné zdivo i kanálek náleží původní stavbě skleníku a oranžerie, stejně jako zdivo zachycené sondou č. 6-9. V západní části výkopu pro kanalizaci byly zjištěny dva sídlištní objekty vrcholně

středověkého stáří. Veškeré nálezové situace byly značně porušeny recentními výkopy pro elektrické vedení, uzemnění a původní gravitační kanalizaci.

Beroun, okr. Beroun (D. Stolzová)

1. Jižní okraj města, místní část Beroun-Zavadilka, ulice Jakoubkova.
2. Pokládka kabelů NN; červenec 2013.
3. 1 sídlištní objekt knovízské kultury.

Terén zde tvoří mírný severní svah. Nejbližší vodní zdroj představuje drobná vodoteč, která se po cca 400 m vlévá do Litavky. V rýze pro kabel NN byl zdokumentován jeden, recentními zásahy značně porušený, objekt s nepočtenými nálezy keramiky knovízské kultury.

Brandýs nad Labem, okr. Praha-východ (L. Baloun)

1. Roh ulic Na Strouze a U Sv. Vavřince, ppč. 78/6.
2. Výstavba domu s bytem Církve československé husitské; červenec 2013.
3. Pravěk, povrchový sběr.

Při kontrole základových pasů multifunkční církevní budovy bylo nalezeno několik keramických střepů pravěkého stáří. Žádné archeologické situace nebyly v místě stavby rozpoznány. Dno výkopů nedosahovalo úrovně geologického podloží.



Brandýs nad Labem, okr. Praha-východ (L. Baloun)

1. Vrábí, ul. Sněžková, ppč. 1740/85, 97, 98.
2. Skrývka pod řadovými RD společ. Central Group; červenec - listopad 2013.
3. Novověk 18. a 19. století, cesta

V roce 2013 pokračovala již pátým rokem výstavba řadových domů společnosti Central Group. V tomto roce byla nově vybudována protihluková stěna podél Pražské ulice,

dokončeny povrchy uliční sítě a zejména pak zahájena skrývka ornice pod novou etapou řadových domů. Skrývka zachytila kromě výrazných erozních depresí, také dva nové úseky štětované cesty, jejíž první část byla odkryta a dokumentována již v roce 2011 v rámci výstavby komunikací (Turek – Turková 2012). Oba úseky byly v ploše či na řezech velice dobře rozpoznatelné. Především rozrušené štětování z lomového křemence se stalo důležitým vodítkem v místech, kde byla skrývka příliš hluboká a relikty cesty byly zachovány pouze na řezech.

Brandýs nad Labem, okr. Praha-východ (L. Baloun)

1. Ulice Pražská, st. 2250/1.
2. Stavební úpravy veřejných prostor před panelovým domem; prosinec 2013.
3. Novověk 2, zděné konstrukce.

Koncem roku 2013 byla zahájena revitalizace veřejných prostor v těsném sousedství Masarykova náměstí v Brandýse n. Labem. V úzkém pruhu mezi chodníkem a linií panelového domu byly odkryty a začištěny relikty zděných konstrukcí. Jednalo se především



o pozůstatky smíšeného zdiva původní uliční zástavby, která byla stržena až v 70. letech 20. století. Stáří nalezeného zdiva bude předmětem další archivní rešerše a také předstihového výzkumu naplánovaného na březen/duben 2014.



Český Brod, okr. Kolín (Z. Beneš)

1. Jungmannova ul.; ppč. 705/33.
2. Stavba OC JTH Český Brod, červenec až srpen 2013.
3. Novověk; bez nálezů.

Stavba v areálu bývalé pily, jejíž budova dosud stojí. Volné prostranství na jejím jižním okraji sloužilo v posledních desetiletích jako svého druhu skládka hlíny, zlomků stavebního odpadu a odpadu běžného. Úpravy terénu v přípravné fázi stavby tento navezený materiál odstranily, načež byla provedena skrývka do hl. 20-30 cm – zachyceny byly pouze

vrstvy navážek a odpadu. Výkopy pro patky (3 x 3 m) pilířů obchodního domu byly zahloubeny až do hl. 40-65 cm. Tři z celkem 28 výkopů při dně zachytily štětovanou dlažbu zhotovenou z šikmo kladených ploten místního červenofialového pískovce. Stáří odhadnuto bez pomoci datovatelných nálezů.

Dobřichov, okr. Kolín (Z. Beneš)

1. poloha U hřiště, ppč. 100/17.
2. Dobřichov, p.č. 100/17-kNN.
3. nadložní hlinité vrstvy; raný středověk (?); zlomky keramiky.

Z výhozu pro výkop kNN (široký 30-40 cm, hluboký 80 cm, délka celkem 35 m) sebrány zlomky keramiky, pravděpodobně raně středověkého stáří. Výkop v celé hloubce v mocném půdním nadloží – kvalitní hnědozemě, bez viditelných archeologických objektů.

Dolní Břežany, okr. Praha-západ (L. Smejtek s J. Bernatem)

1. Jižní část ulice Na Vršku, ppč. 212/11,15,19,25.
2. Stavba chodníku a úprava komunikace; květen 2013.
3. Sídlištní objekty z doby halštatské; zemědělský pravěk.

V ploše a zářezu komunikace bylo zjištěno 5 pravěkých objektů, z nichž dva lze podle dochované sídlištní keramiky datovat do doby halštatské.





Dolní Břežany, okr. Praha-západ (L. Smejtek)

1. Fotbalové hřiště u křižovatky ulic Lhotecká a Ke Zvoli, ppč. 391/23.
2. Výstavba multifunkčního areálu pro volnočasové aktivity, úprava prostoru stávajícího fotbalového hřiště; duben – květen 2013.
3. Sídlištní objekty z neolitu, eneolitu a střední až pozdní doby bronzové.

Při vyrovnávání terénu na ploše původního fotbalového hřiště a v jeho západním sousedství bylo prozkoumáno celkem 92 do podloží zahloubených objektů z různých období pravěku. Odkryty byly zejména kůlové a sloupové jámy, ukazující minimálně v jednom případě na existenci pravoúhlé dřevěné nadzemní stavby. Nechyběly ani běžné větší sídlištní jámy a zásobnice (obilnice), přičemž se objevil i objekt s větším množstvím kamenů, keramiky a mazanice v hlinité výplni s výraznými stopami působení ohně. Zachyceny byly také hlubší žlabovité struktury neznámé funkce, a to lineární i obloukovitě zakřivené.



Drahelčice, okr. Praha-západ (D. Stolz)

1. Severovýchodní okraj obce.
2. 2. část 7. etapy výstavby 50 RD „Na Malé Růži“; září-říjen 2013.
3. přes 30 sídlištních objektů z doby bronzové a jeden žárový hrob.

Naleziště se rozkládá v poměrně rovinném terénu obtékaném ze severu a západu Radotínským potokem. Bylo prozkoumáno přes 30 sídlištních objektů z doby bronzové a jeden žárový hrob. Sídlištní objekty náleží většinou kůlovým jamkám a drobným jamám. Všechny objekty byly nálezově velice chudé.



Dřevčice, okr. Praha-východ (L. Baloun)

1. Pole, původně polní cesta SV od obce, ppč. 401, poloha Na paterých.
2. Optický kabel; říjen - listopad 2013.
3. Mladší doba bronzová, pravěk neurčený - povrchový sběr.

Počátkem měsíce října byla zahájena pokládka optického kabelu z Dřevčic do Brandýsa n. Labem. Liniový výkop o délce 2km nejprve kopíroval silnici do Popovic a přibližně po 450m odbočil východním směrem do polí. Zde byla také změněna technologie hloubení. Frézovaný výkop dosahoval hloubky 80cm a šířky pouhých 12cm. Tímto způsobem byla ztížena identifikace archeologických situací. Narušené objekty šlo rozpoznat pouze na základě odlišného zabarvení hlíny podél výkopu. Celkem se podařilo identifikovat 6 pravěkých situací. Keramický materiál společně s mazanicí byl získán především povrchovým sběrem. Pouze v jediném případě byla nalezena část okraje s plastickou páskou, který prokazatelně náležel k jednomu z narušených objektů.



Dvory u Nymburka, okr. Nymburk (L. Kos)

1. pol. Na Zádušních, pč. 342/2.
 2. vodovodní přívaděč (liniová stavba).
 3. sídlištní objekty – jámy, polozemnice?, zásobnice; hrob kostrový; pravěk, mladší doba bronzová (2012).
- Akce zahájená v roce 2011, běžela **bez nových pozitivních zjištění** (viz Zpráva 2012/1) a byla v 2/2013 ukončena.

Horoměřice, okr. Praha – západ (L. Mattiello)

1. Severozápadní část obce. Ulice Nad Štolou. Parc. č. 400/39.
2. Inženýrské sítě pro rodinné domky; březen 2013.
3. Zahloubený objekt, zemědělský pravěk (bronz?).

Při hloubení rýhy pro kanalizaci byla na profilu rýhy zjištěna zahloubená jáma vanovitého tvaru. Sídlištní objekt byl ovzorkován a zdokumentován. Zjištěné kousky mazanice, zvířecí kost a zlomek keramiky objekt datují do zemědělského pravěku, pravděpodobně doby bronzové (?).

Hoštice u Vodochoď, okr. Praha-východ (L. Baloun)

1. Ulice Průběžná, ppč. 525/2, na ulici mezi č.p. 7 a 28.
2. Výstavba nové kanalizace; červenec 2013.
3. Novovek 2.

Výkopem pro hlavní kanalizační řadu došlo k narušení kulturního souvrství o dokumentované délce 3m. Kromě zmíněného souvrství byl identifikován také jeden zahloubený objekt. Obě situace překrývala přibližně 50cm mocná vrstva související s novodobou úpravou vozovky. Bohatý keramický soubor byl získán zejména z kulturního souvrství s četnými proplásky uhlíků a popela. Jednalo se především o zlomky kachlů a užitkové keramiky.

Chotětov, okr. Mladá Boleslav (J. Sedláčková)

1. Výstavba areálu rodinných domů v městysu Chotětov, obytná zóna č. kat. 590, 591, 592, 596/1, 596/2, 597, 598/1, 596/3, 598/2, inženýrské sítě související se zónou – č. kat. 27/2, 28/2, 30/1, 32/2, 500/2, 500/4, 586, 590, 591, 592, 596/1, 596/2, 596/3, 597, 598/1, 599, 600, 601, 890, 1014 v k.ú. Chotětov.
2. Výstavba rodinných domků /85 ks/ v obci Chotětov vč. inženýrských sítí a komunikací, č. akce 110/2013, květen 2013 – září 2013.

3. Eneolit – KNP?, únětická kultura, pozdní doba bronzová, HD/LTA.



Lokalita se nachází J od obce Chotětov na V a Z straně komunikace č. 272 vedoucí do části obce Chotětov - Chudoplesy. Lokalita se rozprostírá na návrší s vysoce bonitní černozemí, podloží je poměrně různorodé. Východně od stávající komunikace na vrcholu návrší je podloží tvořeno štěrkovou terasou, která pozvolně přechází v jemný písek a směrem k Z ve vátou sprašovou hlínu. Při skrývce ornice pro komunikace a inženýrské sítě byly zjištěny archeologické situace převážně sídlištního charakteru v počtu 307 a jeden hrob. Zastoupeny jsou kúlové a sloupové jámy v počtu 240,

dále zásobní jámy 15, hliníky 3, dalších 44 středně velkých objektů, 3 studny? a 2 žlaby. Jediný hrobový celek můžeme datovat do únětické kultury. Jedná se o pohřeb muže (obj. 99) ve věku kolem 40-ti let pohřbeného ve skrčené poloze na pravém boku s orientací hlavou k J, nohama k S, obličejem k V a rukama pokrčenýma před obličej. Západní část hrobové jámy byla bohužel částečně poškozena při ručním odrývání zeminy, došlo k částečnému zničení skeletu – levá paže, pánev a chodidla obou dolních končetin, nelze tedy vyloučit, že společně s odtěžením části skeletu pohřbeného došlo rovněž ke zničení milodaru v podobě potravy – zvířecí kosti. Mezi lokty a koleny pohřbeného se nacházel jediný milodar – keramická nádoba, která nám datuje hrob do starší fáze únětické kultury. Ze sídlištních nálezů je třeba kromě běžných kúlových konstrukcí zmínit základ domu se žlabovo-kúlovou konstrukcí (obj. 36) datovaný do únětické kultury a několik polozemnic datovaných do HD/LTA.

Chotýš, okr. Kolín (Z. Beneš)

1. SV okraj obce, plošná skrývka; ppč. 54, 138/7.
2. Hala pro zemědělské stroje manželů Diviškových; červen až srpen 2013.
3. Sídlíštní objekty; kultura s vypíchanou keramikou; bylanská kultura; zlomky keramiky, kostí, mazanice a rohovcových nástrojů, modrý skleněný korál, bronzový kroužek.

Během dohledu jiné akce v obci zjištěna nehlášená stavební činnost pro halový objekt v poloze „Za chotýšskými humny“. Skrývka se v mírném jižním svahu vrchu Šamtala v severní části ostře a hluboko zařezávala do svahu, v části jižní a východní však archeologické situace v podloží ještě byly zachovány.



Po čas výzkumu bylo dokumentováno celkem 42 objektů, z nichž jeden patří pravděpodobně časnému eneolitu a dva bylanské kultuře starší doby železné. Zbytek je možno datovat do mladšího stupně kultury s vypíchanou keramikou. Z tohoto období je nutné zmínit celý dochovaný půdorys trapézovitého dlouhého domu se základovým žlabem (délka 21 m, max šířka 8 m), který je zajímavý především některými znaky své vnitřní konstrukce. V okolních sídlištních objektech bylo kromě keramických zlomků nalezeno velké množství štípané industrie (z cca 80% bavorský páskovaný rohovec). Polovina objektu 8

byla proto kompletně odebrána k plavení.

Jesenice, okr. Rakovník (D. Stolzová)

1. Střed města v bezprostřední blízkosti kostela sv. Petra a Pavla.
2. Rekonstrukce a přemístění kříže před kostelem; červenec a září 2013.
3. Vrcholně středověký objekt.

Ve výkopu 1,5x1,5 m pro základy kříže byla zachycena spáleništní vrstva z vrcholného středověku s četnými zlomky keramiky a zvířecí kosti. Díky malému zásahu nelze určit o jaký druh objektu se jedná.



Kamenné Žehrovice, okr. Kladno (D. Stolzová)

1. Západně od středu obce 47 m od Karlovarské třídy na břehu potoka.
2. Systém pro separaci a sběr tříděného odpadu, listopad 2013.
3. Nedatováno – novovek.

Na několika místech v obci byl budován nový zapuštěný systém na sběr tříděného odpadu. V jedné z jam (viz souřadnice) byla zachycena část rozpadlého zdiva a jeden opracovaný pískovcový blok. Z jámy se nepodařilo zajistit žádný keramický ani jiný materiál, který by umožnil dataci objektu (s velkou pravděpodobností bychom objekt mohli zařadit do novověku; na druhém vojenském mapování a na stabilním katastru je v tomto místě vidět zástavbu; více by odhalila archivní rešerše).

Kolín, okr. Kolín (Z. Beneš)

1. Areál Lučebních závodů Draslovka a.s. Kolín; st. 6479/4, 6480/1.
2. Průmyslová stavba – podzemní sklad čpavku ve válcových nádržích, listopad až prosinec 2013.
3. Kulturní vrstva, objekty; kultura s vypíchanou keramikou, kultura nálevkovitých pohárů, doba bronzová (?); keramika, kosti, mazanice, broušená i štípaná industrie.

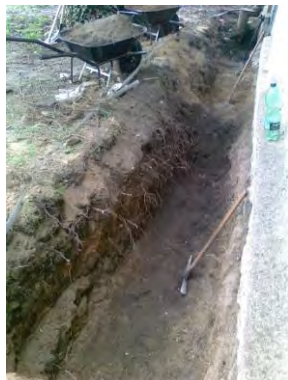


Na základě poznatků získaných z výzkumu v areálu bývalého podniku ISOL, který se nachází cca 500 m vzdušnou čarou na SZ, byla předpokládána přítomnost pravěké kulturní vrstvy, která se potvrdila. V délce plochy na jejím okraji byla nejprve vedena sonda až na podloží (jemný světlý písek), která zjistila průběh kulturní vrstvy a zároveň ji ověřovala. V další fázi byla ze zbytku plochy (16 x 8 m) odstraněna nadložní vrstva tvořená převážně recentními navážkami. Plocha byla poté začištěna a zkoumána ve čtvercové síti po mechanických a přirozených vrstvách. Kulturní vrstva se projevila jako

poměrně bohatá na nálezy, zatímco objekty pod ní jako nečetné a nevýrazné (hlavně kúlové jamky). V terénní části výzkumu byla s jistotou potvrzena přítomnost kultury s vypíchanou keramikou a eneolitické zlomky keramiky, pravděpodobně kultury nálevkovitých pohárů. Další kultury mohou být s jistotou potvrzeny až během laboratorní fáze výzkumu.

Kolín, okr. Kolín (D. Šťastný)

1. Centrum Kolína, ul. Na Hradbách, parc.č 16/1.
2. Sanace obvodového zdiva kolínské synagogy, duben – červenec 2013.
3. Sběr při zemních pracech, pozdní středověk, novověk.



Výkop (rýha) šíře 70/80–110 cm, hl. 80–100/120/max.150 cm od travnatého povrchu, vedena podél zdiva Z a J stěny budovy synagogy (st.p.č. 151); před jižní stěnou výkop průměru 210 cm pro nádrž do hl. 3 m; k nádrži přírodní rýhy šíře 30–60 cm, hl. 120 cm. Ve výkopu podél stěn do hl. cca 80 cm navážky (zahliněný písek až tmavší hnědá písčité zemina), pod navážkami písek (u Z stěny v úrovni navážek četné kořeny stromů). Ve výkopu pro nádrž: do hl. 30/80 cm navážky (hnědá písčité s lomovými kameny), od cca 80



cm až po dno (do 3,0 m) písek (v horní části místy zahliněný), resp. vrstvy čistého písku (příp. též místy - na SV ve cca 2 m - vrstva z jemnější světlé slídnaté rozpadlé svorové skály), tvořící násep hradby (původního terénu nedosaženo).

Stavební zásah proveden v nadzemním tělese městské hradby, jiné archeologické struktury nezjištěny. Z navážek, sběrem z vytěžené zeminy, získány pozdně středověké a převážně novověké keramické střepy a další recentní nálezy.

Kosmonosy, okr. Mladá Boleslav (J. Sedláčková)

1. Revitalizace zámeckého parku Kosmonosy, k.ú. Kosmonosy, ppč.1365/1.
2. Obnova tůň v zámeckém parku Kosmonosy, č. akce 1294/2013, listopad 2013.
3. Novověk.

Při odstraňování sedimentů nahromaděných na dně zámecké tůně bylo zjištěno v jižní části tůně dláždění dna zhotovené z dlažebních kostek nepravidelného tvaru o rozměrech cca 15x15 cm z metamorfované horniny – pravděpodobně dioritu či granodioritu z přelomu 17. a 18. století. Nebyly nalezeny žádné archeologické artefakty.



Kostelec nad Černými lesy, okr. Praha-východ (Z. Beneš)

1. Jánské náměstí, ul. U Studánky, liniová stavba; ppč. 2780, 2080, 2055, 2138, 2169, 2170, 2181/1.
2. Liniová stavba - kNN, SR, SS; červenec 2013.
3. Novověk až subrecent; keramika.

Výkopové práce zasáhly část historické předměstí kolem kostela sv. Jana Křtitele na západní straně jádra města. Rýha pro kabel NN o celkové délce asi 280 m zasahovala podél západní strany Jánského náměstí do hloubky 60–70 cm a v ul. U Studánky do hl. 100-120 cm. Vedle celé řady recentních výkopů inženýrských sítí byla jediné v SZ koutě náměstí, na krátké odbočce přípojky k domu č.p. 140, zachycena mělká jáma (obj. 1), patrná v řezech na obou stěnách rýhy v délce asi 1,7 m (max hl. 55 cm). Výplň jámy i mělká deprese nad jejím zásypem obsahovala fragmenty převážně mladší novověké vytáčené hrnciny světlé barvy s režným povrchem nebo s vnitřní glazurou. Další drobné zlomky keramických nádob, kamnových kachlů a stavební keramiky, pocházející z prokopaného historického nadloží, zachytil sběr na výhozech z rýhy před domy č.p. 134 a 386 na západní straně Jánského náměstí a také v jeho severozápadním koutě před vyústěním krátké

uličky mezi domy č.p. 138 a č.p. 139. Všechny zachycené keramické nálezy lze spojovat s dobou života Jánského předměstí od 17. století, a zejména od 18. do 1. poloviny 19. století.

V západní části ulice U Studánky zasahovala rýha celou svojí hloubkou jen do subrecentních navážek, kterými byla evidentně rozšířena do svahu založená komunikace. Mezi původně užší cestou a domem č.p. 234 obsahovalo asi 1 m silné navážkové souvrství značné množství střepů světlé hrnčiny rezné nebo hnědě polévané (2. pol. 19. – poč. 20. stol.), velmi pravděpodobně z někdejší černokostecké produkce.

Kostelec nad Černými lesy, okr. Praha – východ (J. Bernat)

1. Českobrodská ul.
 2. Oprava domu č.p. 428, výkopy pro svislou hydroizolaci; srpen 2013, přerušeno.
 3. Novověké situace na hranici areálu zámku a památkové zóny města.
- V zastoupení za územně odpovědného



archeologa (Z. Beneš).



Kostelec nad Černými lesy, okr. Praha-východ (Z. Beneš)

1. Náměstí Smiřických; ppč. 2505/1.
2. Rekonstrukce čp. 42; srpen 2013.
3. Novověk; keramika.



Zemní práce zasáhly prostor historického patrového domu č.p. 42 na severní straně Náměstí Smiřických. Stavba na místě staršího domu ze 16. století je v dochované hmotě považována až za barokní (v r. 1771 pův. s č.p. 35), krov je mladší. Dům je kulturní památkou zapsanou v ÚSKP pod č. 41532/2-3439. Vzhledem k opožděnému oznámení zemních prací byl archeologický dohled realizován až v závěru zásahů do historických stavebních

konstrukcí a terénů. Kromě prací v západní podsklepené části domu byla podél obvodových zdí objektu vykopána 1 m



široká a v dokumentovaném úseku až 1,5 m hluboká rýha pro odvodnění a svislou hydroizolaci. Pozitivní zjištění umožnila kontrola rýhy podél západní strany domu, kde na 4,2 m dlouhém řezu byl dokumentován úsek pozdně středověké až raně novověké stratigrafie (do hl. max. 0,75 m), datované drobnými zlomky keramiky.

Kostelec nad Černými lesy, okr. Praha-východ (Z. Beneš)

1. Náměstí Smiřických, Prokopova a Lipanská ul.; ppč. 2, 2216, 2249, 2169, 2049, 2054, 2048, 1959.
2. Rekonstrukce vodovodu a dešťové kanalizace včetně úpravy povrchů dotčeného veřejného prostranství v Kostelci nad Černými lesy, srpen až říjen 2013.
3. Novověk až subrecent; keramika.



Zemní práce zasáhly v Z části historického jádra města zejména Prokopovu ulici, a to v celé její délce. Terénní zásahy probíhaly v úseku dlouhém asi 50 m i v přilehlé J části Lipanské ulice a také v SZ rohu Nám. Smiřických a ve V rohu Jánského náměstí při vyústění Prokopovy ulice. Většina uvedených výkopů přiléhala k domům a odkryla někdy až pod úroveň základové spáry jejich obvykle mělce založená obvodová zdiva, zpravidla ze světlého pískovce. Okolní zástavba je podle

dosavadních poznatků novověká (16. - 20. stol.). Archeologický dohled vzhledem k možnostem daným mírou terénních zásahů nepřispěl u žádné ze staveb k datování ani upřesnění stavebního vývoje. Podle

archivních pramenů měla v 17. stol. podél J strany dnešní Prokopovy ulice probíhat linie nouzového opevnění města (patrně zesílená zeď zahrad). Prohlédnuté jámy pro přípojky neukázaly však žádné výkopy, uloženiny ani konstrukce, které by bylo možno s existencí opevnění jednoznačně spojovat. Pouze před domem č. p. 453 tvořilo všechny stěny i dno výkopu souvrství charakteru záspy. Ze zeminy vyházené z tohoto výkopu byly odebrány zlomky keramických nádob datovaných rámcově do novověku.



Další nálezy, zachycené sběrem na výhozu z výkopu při domě č. p. 342, obsahují kromě novověké keramiky malý fragment raně novověkého kamenného kachle a také v celém nálezovém souboru zcela ojediněle i drobný zlomek keramiky vrcholného středověku. Při následném hloubení rýh kanalizaci a vodovod byla největší pozornost věnována prostoru rozšíření Prokopovy ulice při náměstí (mezi domy č. p. 41 a 42). Mezi množstvím recetních zásahů se však pouze



v rýhách kanalizačních přípojek k domům č. p. 41, 164 a 1095 ukazovaly kratší zachované úseky antropogenního nadloží o mocnosti 50 - 80 cm, které lze považovat celé za novověké. V rýze přípojky při SZ nároží č. p. 41 (u přenesené barokní vjezdové brány dvora) se do hl. 30 - 40 cm ukázalo tmavší ulehlé, hlinito-písčité souvrství s kamínky a zlomky stavební keramiky (úpravy komunikačních úrovní a planýrky) nad žlutohnědou, zašedlou, ulehlou jílovotopísčitou hlínou s uhlíky, která bez zřetelnějšího rozhraní přecházela ve světlé hlinitopísčité podloží. Ve výkopu přípojky k č. p. 164 bylo

registrováno souvrství do hl. 80 cm a v S stěně menší novověká - subrecentní jáma zasahující do hl. 1 m. V čele rýhy pro přípojku k č. p. 1095 byla stratigrafická situace dokumentována a vzorkována na řezu v linii vjezdových vrat na pozemek. V trase cesty k dochované, moderně adaptované stodole, nasedá celé novověké souvrství v důsledku komunikační aktivity ostře na hlinitopísčité geologické podloží (půdní typ nedochován). Malé prohlubně na bázi souvrství lze patrně interpretovat jako vozové koleje. Již v prostoru

Náměstí Smiřických odhalil výkop pro šachtu napojení nové stoky ke stávající kanalizaci sklepní klenbu přiléhající k domu č. p. 43 a 44. Narušení klenby lze datovat etapou stavby kanalizace v letech 1996-7. Klenba je provedena ze žlutého pískovce. Keramika získaná ze zásypu sklepa je datovatelná do 18. a 19. století a přirozeně nedatuje stavbu sklepa samotného. Sklepy pod č. p. 44 byly již dříve považovány za gotické. Další dohledy na trasách kanalizace a vodovodu v ulicích Prokopova a Lipanská byly negativní a pod mladšími novověkými úpravami komunikace a vedle řady zcela recentních inženýrských zásahů ukazovaly jen geologické podloží, tvořené vrstvami světlých písčitých hlín s polohami hnědých a šedavých jílů. Písky a štěrkopísky, zachycené v hlubších partiích výkopů, obsahovaly ojediněle i rozměrné pískovcové balvany. Narušení pravěkých nebo středověkých situací výkopovými pracemi nebylo zjištěno.

Kounice, okr. Nymburk – Chrast u Poříčan – Poříčany, okr. Kolín (Z. Beneš)

1. Úsek od místa severně od kounického motte směrem na východ až k plynové stanici RWEGasNet, ppč. 984/1, 915, 912, 911/1,4,5, 931/131-141, 923/1,2, 881/1, 880, 868/6-9, 861, 863, 868/14, 865/1, 860/1, 784, 789, 788, 836/1,3,4 345-347, 422/27-37, 420/1, 416-418, 412, 408, 404/1-3; 399, 436, 436, 441-443, 463/1,3-5,7,8, 485/3-7, 486, 489, 495/1-2, 497 (k.ú. Kounice), 425/6,7,9,11-15, 429/1,47-48,56-59,61-63,65-68, 629/50-53 (k.ú. Chrast u Poříčan), 435/21 (k.ú. Poříčany).
2. Rekonstrukce VTL plynovodu č. 4 v úseku TU 4/14 - přechod Kounického potoka; květen až červenec 2013.
3. Zásobní jámy; starší pravěk (eneolit?); zlomky keramiky, mazanice a kostí.

V montážní jámě na východním konci rýhy (ppč. 435/21, k.ú. Poříčany) v profilu zjištěny dvě zásobní jámy. Jejich datace dosud neurčena (nálezy ještě nebyly ošetřeny). Poloha Nad Vinicí známá již z povrchových



sběrů J. Kudrnáče jako eneolitická. Akce probíhala z větší části v 1. pololetí 2013, dokončena však byla až v červenci 2013.



Lhota u Dolních Břežan, okr. Praha-západ (L. Smejtek s J. Bernatem)

1. Při severní straně silnice ze Lhoty do Dolních Břežan, ppč. 69/1,75–76.
2. Výstavba vodojemu v rámci akce, zlepšující jakost pitné vody v Dolních Břežanech; červenec 2013.
3. Sídlištní objekty z pozdního neolitu, resp. časného eneolitu



(?) a pozdního halštatu/časného laténu.

Na celé ploše bylo po skrývce identifikováno a následně prozkoumáno 6 pravěkých objektů, z nichž k nejzajímavějším náleží zásobní jáma

nejspíše časně eneolitického stáří a pozdně halštatská až časně laténská zahloubená chata pravouhlého půdorysu. Zatímco zásobnice obsahovala kromě nevelkého souboru keramických zlomků i menší kolekci kamenných nástrojů (drtidla, brousky), tak ve výplni chaty byly zjištěny nejen poměrně početné zlomky keramiky, ale také žlutobílý skleněný korál s tmavomodrými očky a fragmenty bronzového drátěného náramku.

Lipence, okr. Praha 5 (T. Polišínský)

1. 1. Východní okraj obce, poloha "Na boku", ppč.2267/4-6.
2. Skrývka v prostoru pro rodinné domy; květen-červen 2013.
3. Pravěk.

V květnu - červnu 2013 byla provedena skrývka ornice v Lipencích, okr. Praha 5, pro rodinné domy. Plocha skrývky téměř navazuje na plochu zkoumanou v roce 2010. Skrývka dosud pokračuje. Byla odkryta polokulturní situace pravěkého sídliště.

Lipence, okr. Praha 5 (P. Zemanová)

1. Praha 5 – Lipence, ul. Oddechová, ppč. 2267/6.
2. plošný odkryv, obytný soubor RD; červen - říjen 2013.
3. polykulturní sídliště, pohřebiště z mladší doby kamenné až starší doby bronzové.

Na severozápadním okraji obce proběhla skrývka ornice, pod níž byla zaznamenána kulturní vrstva, poměrně intenzivní kumulace sídlištních objektů z různých období pravěku a několik kostrových hrobů. Během čekání na zahájení výzkumu ze strany investora byla lokalita několikrát vyrobována detektoráři kovů. Vzhledem k této skutečnosti a k vyhlídce nepříznivého počasí byl proto vyzvednut jeden z kostrových hrobů, který byl již porušený při skrývce. Vlastní archeologický výzkum pak v říjnu až prosinci provedla firma Archaia Praha o. p. s.

Lochovice, okr. Beroun (D. Stolz)

1. Střed obce nedaleko kostela.
2. Pokládka kabelů NN; říjen 2013.
3. 1 sídlištní objekt kultury s vypíchanou keramikou.

Naleziště se nachází na mírném východním svahu v blízkosti soutoku Litavky a jeho bezejmenného levobřežního přítoku. V rýze pro kabel NN byl zdokumentován jeden objekt s hojnými nálezy keramiky kultury s vypíchanou keramikou.

Mladá Boleslav, okr. Mladá Boleslav (J. Sedláčková)

1. Rozvodna ČEZ na Jičínské ulici, ppč. 928/2.
2. Výstavba administrativně výrobní haly, č. akce 1134/2012, září 2012- červen 2013.
3. Neolit, eneolit starší doba bronzová.

Při výstavbě nové haly rozvodny bylo zjištěno celkem 127 sídlištních objektů a 1 hrobová jáma (obj. 26). Převažují kúlové a sloupové jámy (109). V několika případech bylo možno identifikovat i konkrétní půdorysy nadzemních staveb kúlové konstrukce. Většina jam neobsahuje keramický či jiný chronologicky citlivý materiál. Poměrně časté jsou nálezy štípané industrie – úštěpy, odpad – zejména z polských siliců. Z prozkoumané plochy sídliště pochází i 6 zásobních jam na obilí, 4 žlábky – pravděpodobně část ohrazení a 8 menších objektů. V rámci sídliště byl objeven i dětský pohřeb v řádné



mělké hrobové jámě v hloubce cca 30 cm pod současným povrchem, bez zvláštní úpravy. Kosterní pozůstatky se dochovaly velmi torzovitě patrně z důvodu agresivního půdního prostředí, což vysvětluje i úplnou absenci kostěné industrie a kostí jako takových na celé lokalitě. Jedinec byl pohřben rituálním způsobem. Ležel ve skrčené poloze na pravém boku s orientací hlavou k J, nohama k S, obličejem k V a rukama pokrčenýma před obličej. Hrobový inventář byl chudý, dochovalo se jen několik silně dekalciifikovaných zlomků zvířecích kostí, pravděpodobně žeber, uložených ve V části hrobové jámy.

Mladá Boleslav, okr. Mladá Boleslav (J. Sedláčková)

1. Ulice Ptácká, revitalizace.
2. Revitalizace ulice Ptácká, akce č. 777/2012, březen-červen 2013.
3. Pravěk – kovízská kultura - sekundárně, středověk – mladohradištní, novověk, recent.

V rámci revitalizace a rekonstrukce ulice Ptácká probíhal archeologický výzkum přímo pod skalní ostrožnou pod budovou Templu. Po odstranění recentních vrstev – byly obnaženy starší vrstvy novověkého a pozdně středověkého stáří obsahující četný fragmentární keramický materiál, kachle, osteologický materiál a méně četné kovové nálezy. Sondáží byly odhaleny kamenné pískovcové zídky ve třech paralelních řadách. Vrstvy zadržené první zídkou (rozumí se nejbližší ke skalní ostrožně) obsahovaly nejstarší středověký archeologický inventář s příměsí materiálu knovízské kultury. Archeologický materiál odhalený za dalšími zídkami vyzděnými směrem ke stávající komunikaci byl chronologicky mladší. Lze se tedy domnívat, že zídky byly přizdívány postupně a měly zabraňovat spadu „středověkého a novověkého odpadu“ na komunikaci. Po odtěžení sekundárně přemístěného materiálu (spadu) byly objeveny základy kamenných středověkých staveb. V některých případech bylo zaznamenáno upravení tělesa skalní pískovcové ostrožny jako stěny, která zastávala funkci obvodového zdiva. V jednom případě byly objeveny i pozůstatky po kúlové konstrukci domu. V místě sondy R1 a R2 byl po odstranění sekundárně spadlých vrstev odhalen velký pískovcový blok připravený k odtěžení. Všechny jeho strany byly pečlivě otesány, spodní hrana kvádrů byla částečně odsekána a připravena k oddělení od masivu. Ze sondy R 10 pochází keramický materiál mladohradištního stáří, který bohužel opět není v původním uložení. Ve stejné sondě byl zjištěn i pravděpodobně středověký do skály kopaný loch, sloužící nejspíše jako sklepní prostora související s dříve stojící nadzemní architekturou, která se nám nedochovala. Nejprestižnějším nález pochází ze zásypových vrstev sondy R 9. V druhotné poloze byl objeven závěsek v podobě koníka zdobený kolkem předběžně datovaný do období knovízské kultury. V rámci exkavace čtvercové sítě navazující bezprostředně na sondáž byly zjištěny pozůstatky cihlového zdiva a betonových podlah náležících nejspíše některé z budov původního mladoboleslavského pivovaru.

Mladá Boleslav, Jaselská ulice (J. Sedláčková)

1. Vodovod na Jaselské ulici, p.č. 1263/2; 1285/14 k.ú. Mladá Boleslav.
2. Obnova vodovodu a kanalizace, č. akce 239/2013, květen 2013- probíhá.
3. Novověk.

V liniovém výkopu pro přeložku vodovodu a kanalizace bylo v hloubce cca 0,3 m pod současnou dlažbou tvořenou žulovými kostkami a živičnou vrstvou zachyceno původní pískovcové dláždění ulice, běžné a typické pro oblast Mladé Boleslavi. V podsypu pod pískovcovou dlažbou – vrstva 104 (okrový podsypový písek s proplátky tmavě šedé hlíny), která byla tvořena jen hrubě opracovanými kusy horniny o velikosti od 10 do 30 cm, byly objeveny zlomky keramiky a kostí novověkého stáří. Výkopem pro vodovod byl porušen pískovcový propustek skořepinové konstrukce zděný na písčito-vápennou maltu se světlou šířkou kanálku cca 1,2 m. Svislé zdivo propustky bylo tvořeno pískovcovými kvádry o šířce cca 0,8 m, které bylo překryto klenbou z pískovcových kvádrů o rozměrech 20x20x30 cm. Dokumentováno bylo pouze 0,7 m z výšky propustky z důvodu omezení niveletou stavebního zásahu. Výplň propustky tvořila vrstva 107 obsahující

recentní materiál. Zjištěné vrstvy ležící stratigraficky pod vrstvou 104 obsahovaly rovněž keramický materiál novověkého stáří.

Nebovidy, okr. Kolín (Z. Beneš)

1. Okraj Kolína-Štáralky; ppč. 626 a 627.
2. polní cesta HPC 5.
3. hutnická redukční pec; doba laténská nebo doba římská; zlomky mazanice a železné strusky, bronzové kování opasku.

Pokračování akce z konce roku 2012 (viz výkaz za 2. pololetí 2012). Po provedení 20-30 cm hluboké skrývky se v ohybu za parcelou posledního RD v ploše podorničí vyrýsovala skrumáž mazanice. Po začištění bylo možné pozorovat půdorys nístěje hutnického zařízení společně se zahloubeninou pro tzv. odpich strusky, v němž bylo nalezeno velké množství rozlité strusky (Obr. 1).



Během detektorové prospekce po skrývce nalezeno pozdně laténské bronzové kování opasku, včetně několika dalších železných a bronzových, dosud neidentifikovaných artefaktů. Místo se nachází v prostoru již známých sídlišť z mladší doby kamenné, laténské a římské (výzkumy ÚAPPSC – M. Vávra a D. Šťastný; obchvat Kolína – ARUP).



Během ledna až března 2013 byl společně s D. Šťastným proveden výzkum pecního zařízení, pořízena podrobná dokumentace (Obr. 2) a vyzvednuty nálezy (pouze odpad hutnické činnosti, bez datovacího materiál).

Nebovidy, okr. Kolín (Z. Beneš)

1. Kolín-Štáralka, mezi zástavbou a kolínským obchvatem; ppč. 604.



2. REKO VTL plynovodu č. 56 Praha-Znojmo, lokalita Nebovidy.

3. neidentifikovatelné objekty; bez nálezů.

Výkop o délce cca 150m, 150 cm hluboký, šířka 120 cm. V podloží zachyceny drobné anomálie (Obr. 4), podmínky na místě (vysoká spodní voda a drolící se stěny výkopu) je však neumožnily blíže prozkoumat (a zjistit archeologickou hodnotu, možná i recentní). Sběr ve výhozu zeminy negativní. Plocha byla sledována především z důvodu bezprostředních nálezů jak z intravilánu Štáralky, tak i z plochy kolínského

obchvatu.

Nezabudice, okr. Rakovník (D. Stolzová)

1. Střed obce.
2. Pokládka kabelů - kNN pro čp. 1 – st. 102; září 2013.
3. Vrcholný středověk.

Byl zachycen a zdokumentován objekt, který se jevil na profilu tmavě hnědou hlinito jílovitou vrstvou cca 10 až 20 cm širokou a dlouhou 250 cm s uhlíky a drobnými kousky mazanice.



Z vrstvy byly vzorkováním vyjmuty dva keramické zlomky datované do vrcholného středověku.



Nová Ves I, okr. Kolín (Z. Beneš)

1. na rohu Václavského náměstí a Poděbradské ulice; ppč. 1632/13.
2. Nová Ves – VN, kVN, CTSbb, kNN, NN pro BD.
3. sídlištní vrstva - planýrka; novověk; keramika.

V rámci rýhy protínající větší část obce (délka cca 580 m, šířka cca 40 cm, hloubka až 120 cm) zachyceny archeologické nálezy pouze na rohu Václavského náměstí a Poděbradské ulice (čp. 68). Zde se ve výhozu u skříně el. vedení (Obr. 3.) nacházely zlomky novověké keramiky (cca 17.-19. století).

Pašinka, okr. Kolín (Z. Beneš)

1. poloha U hřiště, JV okraj obce, kolonie pro nové RD; ppč. 118/24.
2. Pašinka – kNN pro ppč. 118/25-27, 32-35, 40-43.
3. neidentifikovatelné objekty; kultura s lineární keramikou a kultura s vypíchanou keramikou; zlomky keramiky, kostí a mazanice.

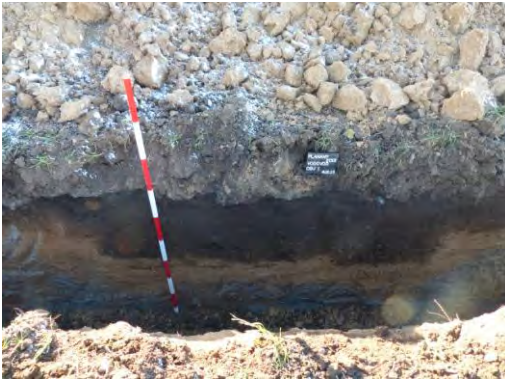
Ve výhozu z výkopů rýh pro kNN (široké 30 cm, hluboké 80 cm, v celkové délce cca 460 m) odebírány zlomky keramiky, kostí a mazanice. Jednotlivé objekty nemohly být v daných podmínkách identifikovány, protože již položen kabel NN, položena chránička a výkop zčásti vysypán pískem. Dle koncentrací nálezů však identifikováno minimálně 7 objektů v celé ploše pozemku, které byly zaměřeny turistickou GPS. Přítomnost neolitických sídlištních komponent potvrzena rovněž dřívějším dohledem při hloubení rýh pro kNN v září 2011 (expertní list č.j. 2899/2011).



Plaňany-Radim, okr. Kolín (Z. Beneš)

1. Liniová stavba od severního okraje Plaňany přes vrch Černá, podél radimské skládky, podél západního okraje silnice Plaňany-Radim až k jižnímu okraji Radimi.
2. Vodovodní přivaděcí řad VDJ-Radim-PK Plaňany, prosinec 2013 až (?) 2014.
3. Sídlištní a hrobové objekty, příkop; bylanská kultura (?); bez nálezů.

Během dohledu liniové stavby vodovodu, který má za úkol posílit stávající potrubí (akce dohlížena v roce 1996 M. Vávrou), byly zjištěny další archeologické objekty. Protože akce z roku 1996 byla pozitivní a nová stavba probíhá souběžně se starším vodovodem v odstupu 2 m, bylo předpokládáno narušení stejných situací. Akce začala na vrchu Černá u plaňanské vodárny a postupuje západním a za radimskou skládkou severním směrem. V lednu 2014 byl hotov úsek naproti radimské skládce.



Na vrchu Černá byl v jižním profilu rýhy sledován objekt vanovitého průřezu bez nálezů. Nejpravděpodobněji jde o okraj hrobové jámy bylanské kultury. Dalším objektem na vrchu Černá byla zásobní jáma, rovněž zcela bez nálezů. Tyto objekty potvrzují pozorování M. Vávry a D. Šťastného (*Šťastný – Vávra 1997, Vávra – Šťastný 1998*). V úseku na západním okraji silnice Plaňany-Radim byl zjištěn příkop neznámého stáří (zachycen v délce cca 27 m, tj. nebyl přetnut napříč, nýbrž z části podélně). Jde patrně o tůž, který byl pozorován již dříve (*Vávra – Šťastný 2012*). Všechny objekty byly kresebně i

fotograficky dokumentovány a zaměřeny turistickou GPS.

Poděbrady, okr. Nymburk (L. Kos)

1. ul. Labská, č.p. 96, parc. st. 3850.
2. stavební úpravy, přístavba, přípojky.
3. vrstva; novověk 1-2.

Nevýrazné snížení recentních podlah interiéru domu č. p. 96 na úroveň s novověkými nálezy. Přípojky v okolí domu na parcele st. 3850 pro inženýrské sítě, do hloubky zpravidla do 80-100 cm. Zachycena kulturní vrstva s novověkými artefakty, pravděpodobně výplň antropogenní deprese související s opevněním přiléhajícím k Z straně parcely (zachycena na profilech). Středověké nálezy nečetné, v sekundárním uložení.

Poděbrady-Polabec, okr. Nymburk (L. Kos)

1. k. ú. Polabec, p.č.186/1 (J okraj).
2. skrývka pod protipovodňovým valem (plocha).
3. jáma sídlištní, jáma zásobní, kúlová jáma, vrstva?; rs.3, rs.4-vs.1; br.ml-po?

Při skrývce nadloží v úseku „severní hrázka“ zachyceny při skrývce četné archeologické situace a zahájen záchranný archeologický výzkum. Tento proběhl od konce listopadu 2012 do března 2013 s řadou přerušení (nepříznivé klimatické podmínky).

V průběhu záchranného archeologického výzkumu bylo zachyceno celkem 227 zahloubených objektů. Zastoupeny jsou převážně četné kúlové resp. sloupové jámy (jistě zachyceno několik linií kúlů, jakožto relikvů nadzemních staveb), sídlištní jámy, zásobní jámy, funkčně dosud neinterpretované žlábký. Pohřební aktivita nebyla zjištěna. Byly zachyceny nezřetelné náznaky kulturní vrstvy (rs.4-vs.1).



Převážná část objektů náleží mladohradištnímu období s přesahem do vrcholného středověku (rs.4-vs.1), menšinově zastoupená komponenta středohradištní (rs.3), zatím spíše jako příměs (nerozpoznány čistě středohradištní objekty). Bezpečně zachyceno několik objektů pravěkých - zpravidla se jedná o plošně největší objekty na lokalitě (zcela předběžně lze snad uvažovat o mladší resp. pozdní době bronzové).

Z k.ú. Polabec byl dosud znám jediný archeologický nále z pravěké nádoby z mokřinných poloh v oboře. Poloha výzkumu je zajímavá jednak svým umístěním přesně na hranu zátopového území, stejně jako

bezprostřední blízkosti ulice Na Vinici (k.ú. Poděbrady) na druhé straně Labe, kde bylo dle ADC učiněno několik archeologických zjištění (mj. zachyceno i mladohradištní období).

Poděbrady, okr. Nymburk (L. Kos)

1. ul. Družstevní, p. č. 4017/1.
2. rýha pro kabel nízkého napětí (liniová stavba).
3. 3 sídlištní objekty - jámy; pravěk.

Rýha pro kabel nízkého napětí. Tři zahloubené pravěké jámy bez bližší datace (1 obilnice).

Poděbrady, okr. Nymburk (L. Kos)

1. ul. Baráčnická, p. č. 214/1.
2. rýha pro kabel nízkého napětí (liniová stavba).
3. ojedinělý nález; raný středověk.

U křižovatky s ul. Kostomlátecká nalezen zlomek raně středověkého stáří v druhotném uložení.

Přemyšlení, okr. Praha-východ (L. Baloun)

1. Ulice Průběžná, ppč. 371/1, 3.
2. Výstavba mateřské školy; červenec 2013.
3. Pravěk neurčený.

Orientační zjištění. Při kontrole staveniště bylo nalezeno několik omletých zlomků pravěké keramiky bez bližšího kontextu. Celá poloha je situována na svažitém terénu nad Přemyšlenským potokem. Kromě několika zlomků keramiky byly v upraveném svahu zachyceny také dvě „erozní rýhy“ s příměsí písčitého štěrku ve své výplni.



Statenice, okr. Praha – západ (L. Mattiello)

1. Nalevo od začátku bývalé úvozové cesty vedoucí zřejmě ze Statenic do Velkých Přílep. Parc. č. 156/191.
2. Vodojem; září 2013.
3. Zahloubené objekty, zemědělský pravěk.

V ploše budoucího vodojemu bylo prozkoumáno a zdokumentováno 12 objektů. Byly nalezeny drobné zlomky keramiky, kousky mazanice a zvířecí kosti, které neumožňují bližší datování, nežli pravěk zemědělský (ml.d.bronzová?).

Svaté Pole, okr. Příbram (T. Polišínský)

1. Střed obce, poloha „u zdi kostela Sv. Alžběty“, ppč. 14.
2. Sonda pro zajištění statického stavu zdi bývalého hřbitova při kostele.
3. Novověk.

V červnu proveden záchranný archeologický výzkum ve Svatém Poli, okr. Příbram, kde byla zkoumána sonda pro zjištění statického stavu napojení sakristie a chrámovou loď. V říjnu pak pokračoval dohled při opravě zřícené zdi bývalého hřbitova. Byla zjištěna novověká planýrovací vrstva.



Třebovle, okr. Kolín (Z. Beneš)

1. Celá obec.

2. Kanalizace a ČOV Třebovle, listopad 2013 až červen 2014.
3. Sídlištní objekty; mladší doba hradištní; keramika, kosti, mazanice.

Archeologický výzkum spočívá v dohledu jednotlivých úseků liniové stavby kanalizace. Pozitivní zjištění bylo učiněno na jižním a východním okraji tzv. Sázavského dvora. Na jeho jižní straně byly v řezu dokumentovány 3 objekty obsahující mladohradištní keramiku. Na straně východní pak rýha prořala další objekt stejného stáří a dále strouhu (kanál) vytvořený kamennými plotnami, nicméně neurčitelného stáří. Je však téměř jisté, že vedl od Sázavského dvora směrem na JV. Všechny uvedené objekty byly kresebně i fotograficky dokumentovány a vzorkovány. Protože stavba bude ukončena až v polovině roku 2014, je na další závěry ještě brzy.



Vicmanov, okr. Mladá Boleslav (J. Sedláčková)

1. Kabel pro nízké napětí, p.č. 506/11; 487/1; 86/4; 90/7; 128/6; 9/5; 504; 513/13; 506/12; 498; 506/1; 286/1; 21/2.
2. NN obnova obce, IE-12-6002823, č. akce 482/2013, květen –červen 2013.
3. Novověk.

Ve výkopu pro kabel nízkého napětí byly zjištěny archeologické sídlištní situace novověkého stáří u č.p. 1. Novověký objekt byl poškozen výkopem pro zemnicí pásku uzemnění č.p. 1. Uloženiny výkopu obsahovaly poměrně velké množství keramiky – fragmenty kuchyňského nádobí z období 16. - 17. století.



Všesulov, okr. Rakovník (D. Stolzová)

1. Severní okraj obce, kostel sv. Martina, přelom říjen/listopad 2013.
2. Všesulov kostel sv. Martina – odvlhčení severní strany kostela.
3. Výkop při severní stěně kostela odhalil základy barokního zdiva.

Na severním profilu výkopu pak byla vidět novodobá planýrka terénu a její vyrovnání novou zeminou. Z této vrstvy byly vyjmuty ojedinělé kostrové pozůstatky, které nebyly v anatomické poloze. Pozůstatky byly následně znovu pohřbeny do nově připravené jámy u obvodové zdi hřbitova.

Zámostí v Rožďalovic, okr. Nymburk (L. Kos)

1. obec Rožďalovice, ul. Čs. Legií, pole J od komunikace, p. č.355/7.
2. rýha pro kabel nízkého napětí (liniová stavba).
3. 3 objekty – jáma (2), hrob; k. s vypíchanou keramikou.

Rýha pro kabel nízkého napětí v lokalitě nově budovaných rodinných domků. Na profilech zachyceny 3 objekty, rozšířeno a preparováno. Dvě sídlištní jámy a hrob (kostrový, orientace JV-SZ, jedinec skrčen na pravém boku, s obličejem pravděpodobně na SV). Datace: sídlištní jáma: k. s vypíchanou keramikou, hrob: k. s vypíchanou keramikou?

Zdice, okr. Beroun (D. Stolz)

1. Severní okraj obce, ulice P. Bezruč.
2. Stavba kanalizace v aglomeraci Zdice-Chodouň; srpen-říjen 2013.
3. 1 sídlištní objekt kultury s lineární keramikou a 1 sídlištní objekt z neolitu.

Výkopové práce byly ohlášeny opožděně, proto byla zkontrolována jen malá část výkopů. Archeologické

situace byly objeveny pouze v ulici P. Bezruče, kde byly zjištěny dva neolitické objekty.

Zvole u Prahy, okr. Praha – západ (J. Bernat)

1. Náves J. Štulíka, p.p.č. 1, 36/1, 42/2, 557, 571/7, 571/8, 571/9, 571/16.
2. Zvole, KNN z TS č. 4168 zděná sm. prodejna, stavba č. IE-12-6002848, únor až duben 2013, ukončeno.
3. Novověké situace a nálezy v historickém jádru vesnice.

Archeologicky sledované rýhy pro kabely NN dosáhly v historickém jádru obce celkové délky asi 600 m. Z toho nejdelší úsek (cca 420 m) představovala trasa podél jižní strany návsi. Navazující výkopy probíhaly v západní části návsi od domu č.p. 15 k č.p. 12 (d. 90 m) a také při východní straně návsi (d. 70 m, od č.p. 20 do ústí Jílovské ulice). Uvedené trasy, a to včetně napojení k TS ve východní části návsi, byly bez nálezů. Na jižní straně, podél p.p.č. 35/3, 36/7 a 36/2 (před domy č.p. 204, 669 a 83) se na řezu objevila jen mělká terénní deprese se zcela novodobou výplní. Nálezově pozitivními se však ukázaly úseky přípojek k dalším domům na jižní straně návsi. V předzahrádce (p.p.č. 36/1) domu č.p. 18 porušila rýha menší raně novověkou jámu. Drobné zlomky keramických nádob a kachlů raného i mladšího novověku pocházejí i z nadložního souvrství (do hl. 30 cm od povrchu terénu) v okolí jámy. Na p.p.č. 42/2 před sousedním č.p. 17 bylo nad podloží registrováno souvrství silné až 80 cm a v něm vrstva mazanice (2,00 – 4,00 m od návsi, hl. 60-70 cm). Na zahradě (p.p.č. 571/16) mezi návsi a domem č.p. 36 prošla rýha základovým lomovým zdívem (tl. 55 cm, asi 5,5 m od oplocení při návsi) a také severním okrajem se zdívem související zavážky (kameny, zl. cihel), snad suterénní části zaniklé novověké stavby.

Žiželice, okr. Kolín (Z. Beneš)

1. Václavská ul.; ppč. 1100, před čp. 332.
2. Liniová stavba - rekonstrukce NN a KNN, červenec 2013.
3. Kulturní vrstva; keramika.

V liniovém výkopu četná recentní narušení (kabely, navážky), ale pod recentním materiálem nezasažený půdní typ. Před domem č.p. 332 v něm zachycen pravěký keramický materiál.



ii. Nehrazené investorem - celkem 331, z toho 31 pozitivních

Bašť, okr. Praha-východ (L. Baloun)

1. Ulice Ke Kastrolu, ppč. 642/17, poloha Nad Dvorem.
2. Novostavba RD; září 2013.
3. Únětická kultura.

V základových pasech novostavby rodinného domu byl identifikován jeden mělký sídlištní objekt datovaný do období únětické kultury. Během vzorkování výplně objektu byl získán bohatý soubor keramiky, který obsahoval především zlomky hrubé užitkové keramiky a jednu tenkostěnnou nádobu s páskovým uchem.

Březno, okr. Mladá Boleslav (J. Sedláčková)

1. Odvodnění - dešťová kanalizace zámku Březno, k.ú. Březno u Mladé Boleslavi, st. p.č. 21/1, p.č. 39, 41, 69/1, 69/3, 69/5.
2. Březno- odvodnění -dešťová kanalizace, č. akce N 271, srpen - září 2013.
3. Novověk.

K roku 1544 březenské panství přebírá Matěj ze Žampachu, kdy je poprvé připomínána i již zpustlá tvrz. Roku 1552 získali Březno Bubnové z Litic a začal pozvolný vzestup panství. Již roku 1556 na místě staré tvrze nechávají Bubnové



postavit menší renesanční zámek. V roce 1749 koupili Březno Netoličtí z Netolic, kteří je ale drželi jen do roku 1751, kdy je prodali Janu A. hraběti z Kounic. Když v roce 1765 původní chátrající zámek, jehož dominantou byla patrně kamenná čtyřhranná věž, později přeměněná ve zvonici, vyhořel, vybudovali místo něho v roce 1770 nový, daleko rozsáhlejší barokní zámek. Zámeckou budovu obklopoval anglický park, založený na místě původních hospodářských objektů renesančního zámku a pivovaru. Kounicové drželi Březno do 2. poloviny 19. století. Po smrti hraběte Albrechta z Kounic zdědila panství dle rodinné úmluvy jeho dcera, baronka Marie provdaná za knížete Hohonlohe-Waldenburg. V roce 1934 zámek koupil známý pražský stavební podnikatel Ing. V. Stieber. Po II. světové válce došlo k zestátnění zámku a veškeré objekty byly dány do správy Pražského kraje a později Středočeského KNV. Budovy barokního zámku byly postupně využívány jako základní škola a úřadovny MNV. Celý areál zámku však bohužel začal chátrat a jeho devastace dosáhla takové míry, že muselo dojít ke stržení části jednoho z křídel z důvodu špatného statického stavu zdiva.

Při výstavbě dešťové kanalizace byl podél obvodového zdiva zámku hlouben výkop o šířce 70-80 cm a hloubce 80-180 cm. V řezech výkopů byly zachyceny pozůstatky kamenného pískovcového a smíšeného zdiva (cihla a kámen), souvisejících nejspíše se starší, dnes již neexistující stavební fází zámku. V prostoru vjezdu do zámku byl výkopem pro kanalizaci (úsek 3) protnut pohřeb koně (vkop 502) lokalizovaný v hloubce 80-130 cm, narušený ze severního směru mocnou požárovou vrstvou (vrstva 1138, vkop 503). Přepálený zánikový horizont s vysokým podílem uhlíků má možnou souvislost s požárem zámku v roce 1765. V prostoru nádvoří (úsek 2 a úsek 5) bylo identifikováno několik úrovní dláždění. Stratigraficky nejvýše se nacházela pískovcová dlažba (vrstva 1113), která překrývala vrstvu 1103 tvořenou malými až středními fragmenty cihel, vápennou maltou a lze ji považovat za nejspíše barokní stavební úroveň, přímo pod ní byl zjištěn valounový štět tvořený valouny křemene (vrstva 1115) s písčítým podsypem. Poslední zpevněnou úroveň terénu tvořil opět valounový štět z křemenných valounů (vrstva 1119) v hloubce cca 82 cm od současného povrchu. Na stratigrafii je dobře patrný poměrně velký nárůst terénu v průběhu poměrně krátkého časového horizontu, jenž je zapříčiněn intenzivními přestavbami a činností v dané lokalitě. Vzorkováním profilů byly kromě části koňského skeletu získány nepočtené keramické zlomky datované do novověku, popř. pozdního středověku a několik zlomků zvířecích kostí.

Český Brod, okr. Kolín (Z. Beneš)

1. Městské hradby; ppč. 32.
2. Oprava havarijního stavu městských hradeb včetně otevřené hranolové bašty, říjen 2013.
3. Kamenná hradba s baštou; vrcholný středověk; bez nálezů. Kontrola stavu zbytků středověké hradby včetně hranolové bašty na soukromém pozemku domu čp. 62 v centru města. Majitel parcely se chystá zpevnit korunu hradby, doplnit zdivo v místech, kde je porušeno, a vysvahovat vnitřního dvorek (pouze do hl. 20 cm – zde pouze recentní a subrecentní vrstvy). Bylo konstatováno, že stavebními zásahy nedojde k porušení památky, ba spíše k jejímu dalšímu zachování.



Dolní Chvatliny, okr. Kolín (Z. Beneš)

1. Ppč. 1/2.
2. Novostavba rodinného domku, červenec 2013.
3. Kulturní vrstva; doba hradištní; zlomky keramiky.

Ve východní straně plochy skrývky pro RD (12 x 10 m) pozorována tmavá skvrna, v níž nalezeny ojedinělé zlomky hradištní keramiky. S největší pravděpodobností nešlo o objekt v pravém slova smyslu.

Drahelčice, okr. Praha-západ (D. Stolz)

1. Severozápadní okraj obce, par. č. 150/56, 150/57.
2. Stavba rodinného domu; duben 2013.
3. tři sídlištní objekty z mladší doby bronzové.

Místo stavby se rozkládá na nepatrném východním svahu 140 m od Radotínského potoka. Při stavbě komunikací, řadových rodinných domů a samostatných rodinných domů zde bylo prozkoumáno v letech 2009 až 2012 přes 800 sídlištních objektů z mladší a pozdní doby bronzové, tři hroby ze starší doby bronzové a dvě železářské pece z doby římské. Na řezech základových pasů rodinného domu byly zdokumentovány a ovzorkovány dvě zásobní jámy a jedna kúlová jáma z mladší doby bronzové.

Hředle, okr. Beroun (D. Stolz)

1. Jihovýchodní okraj obce, par. č. 1203/21.
2. Stavba rodinného domu; duben 2013.
3. vrstva s nálezy z neolitu, časného eneolitu a zemědělského pravěku.

Poloha se rozkládá v nivě na pravém břehu Stroupinského potoka. V základových pasech byla zdokumentována vrstva s nepočtenými nálezy z neolitu, časného eneolitu a dalšího pravěkého období.



Chýnice, okr. Praha-západ (D. Stolz)

1. Západní okraj obce, par. č. 585/8.
2. Stavba rodinného domu; květen 2013.
3. hliník kultury s vypíchanou keramikou a nedatovaná zásobní jáma.

Lokalita se rozkládá na mírném jižním svahu nad bezejmennou vodotečí. V základové jámě rodinného domu byl zdokumentován a ovzorkován hliník kultury s vypíchanou keramikou a zásobní jáma bez archeologických nálezů.

Chýnice, okr. Praha-západ (D. Stolz)

1. Západní okraj obce, par. č. 573/49.
 2. Stavba bazénu a rodinného domu; květen-září 2013.
 3. tři sídlištní jámy kultury s vypíchanou keramikou.
- Lokalita se rozkládá na jižním svahu nad bezejmennou vodotečí. V základové jámě pro bazén byly zdokumentovány dva sídlištní objekty kultury s vypíchanou keramikou a v základové jámě pro rodinný dům jeden rozsáhlejší objekt stejné kultury (asi hliník).



Kněžívka, okr. Praha – západ (L. Mattiello)

1. Jihozápadní část obce Tuchoměřice, nad ulicí Ke Kopanině, parc. č. 205/22, 205/23.
2. Stavba dvou rodinných domů, leden – duben 2013.

3. Sídlištní objekty. Převážně doba laténská, halštatská, pravěk zemědělský.

Výzkum navazuje na plochy komunikací prozkoumaných v roce 2008, kdy bylo nalezeno pozdně halštatské a laténské sídliště. V roce 2013 bylo prozkoumáno několik dalších sídlištních objektů - kúlové jámy, zásobnice, jámy a pec.

Lipence, okr. Praha 5 (P. Zemanová)

1. Praha 5 – Lipence, ul. Na Bambouzku, ppč. 599.
2. opěrná zeď u novostavby RD; říjen 2013.
3. pravěká keramika v druhotné poloze.

Ve výkopu pro opěrnou zeď bylo zaznamenáno v druhotné poloze (nejspíše jáma po stromu) několik zlomků pravěké keramiky.

Měšice u Prahy, okr. Praha-východ (L. Baloun)

1. Ulice 5. května, ppč. 205/8.
2. Výstavba nové komunikace k 6 RD; září 2013.
3. Doba bronzová, novověk.

V průběhu skrývky ornice na ploše nové obslužné komunikace byl narušen kruhový sídlištní objekt, který se předběžně podařilo datovat do širšího časového rámce mladší doby bronzové. Kromě pravěké sídlištní situace



bylo zdokumentováno také JV nároží pravděpodobně obdélného objektu. Tento pravidelně vyhlízející objekt byl tvořen mělkým žlábkem s průřezem do písmene „V“, který byl navíc na své jižní straně přerušen „vstupem“. Vzhledem k obsahu glazované keramiky ve výplni byla tato situace zařazena spíše do období časného novověku až novověku.

Mšecké Žehrovice, okr. Rakovník (D. Stolzová)

1. p.č. 87, 97.
2. Stavba opěrné zdi.
3. Vrcholný středověk.

Na rozhraní parcel, při stávající zdi byla vyhloubena 12 m dlouhá rýha, ve které byly zdokumentovány zbytky dvou vrcholně středověkých vrstev se zbytky uhlíků a keramickými zlomky.

Pečky, okr. Kolín (Z. Beneš)

1. ul. Nymburská, poloha za zemědělským sílem; ppč. 2265/154.
2. novostavba rodinného domku.
3. neidentifikovatelné objekty; zemědělský pravěk; zlomky keramiky, mazanice a kostí.

V základových pasech (šířka 50 cm a hloubka až 80 cm, rozměry RD 15x15m) zjištěny nevýrazné a nehluboké objekty obsahující drobné zlomky keramiky, uhlíky a mazanici,



keramika zjištěna rovněž v nadloží, zjištěné situace fotograficky dokumentovány. Keramika neumožňuje detailnější dataci.



Praskolesy, okr. Beroun (D. Stolz)

1. Jihovýchodní okraj obce, par. č. 244/24, 244/25.
2. Stavba rodinného domu; říjen 2013.
3. vrstva z přelomu starší a střední doby bronzové.

Plocha výzkumu leží v mírném sedle v terénu celkově se sklánějícím k severu do údolí Červeného potoka. Nejbližší vodní zdroj představují dvě drobné vodoteče protékající asi 150-200 m západně a východně od lokality. V květnu a červnu roku 2009 zde proběhl záchranný výzkum na stavbě komunikací.

Bylo zachyceno 168 sídlištních objektů a kulturní vrstva z přelomu starší a střední doby bronzové a jeden žárový hrob. V základových pasech rodinného domu byla zdokumentována kulturní vrstva, která byla zjištěna již při stavbě komunikací v roce 2009. Archeologické nálezy z ní nebyly získány.

Praskolesy, okr. Beroun (D. Stolzová)

1. Jihovýchodní okraj obce, par. č. 244/12.
2. Stavba rodinného domu; červenec 2013.
3. jeden pravěký objekt bez nálezů.

Plocha výzkumu leží v mírném sedle v terénu celkově se sklánějícím k severu do údolí Červeného potoka. Nejbližší vodní zdroj představují dvě drobné vodoteče protékající asi 150-200 m západně a východně od lokality. V květnu a červnu roku 2009 zde proběhl záchranný výzkum na stavbě komunikací. Bylo zachyceno 168 sídlištních objektů a kulturní vrstva z přelomu starší a střední doby bronzové a jeden žárový hrob.

V základových pasech rodinného domu byl prozkoumán jeden objekt, bohužel bez archeologických nálezů. Z předchozích výzkumů můžeme usuzovat na shodné zařazení do doby bronzové.

Přemyšlení, okr. Praha-východ (L. Baloun)

1. Ulice K Louži, ppč. 138/200.
2. Výstavba novostavby RD; květen - červen 2013.
3. Doba bronzová, povrchový sběr.

Novostavba RD se nachází přibližně v centrální části dlouhodobě sledované polohy „V remízkách“ situované na severním okraji obce Přemyšlení. Jedná se o tutéž polohu, na které v letech 2007 – 2008 proběhl rozsáhlý archeologický výzkum vyvolaný výstavbou nových komunikací a IS. V rámci následné výstavby RD se podařilo na jednotlivých parcelách zdokumentovat celou řadu nových archeologických situací. V případě RD na pozemku 138/200 se jednalo spíše o orientační zjištění, kdy veškeré zlomky keramiky byly získány sběrem podél mělce založených základových pasů a následně také kolem domu v místech starší deponie zeminy.

Sány, okr. Nymburk (L. Kos)

1. Sány, ul. Družstevní, p. č. 63.
2. základové pasy pro rodinný dům.
3. sklep, jáma; pravěk, rs.3, rs.4/vs, vs-no?

Základové pasy pro rodinný dům a terénní úpravy parcely, na které byl v roce 2012 zachycen hrob V. fáze k. s vypíchanou keramikou. V základových pasech sledován výrazný obdélný objekt (sklep?) o velikosti 6×3,5 m, zaniklý požárem v období raného novověku a dále zahloubená pícka/výheň středohradištního stáří. Při

terénních úpravách zachycován keramický materiál mladohradištní a vrcholně středověký v druhotných situacích. Pravěký materiál druhotně přemístěný.

Senomaty, okr. Rakovník (D. Stolzová)

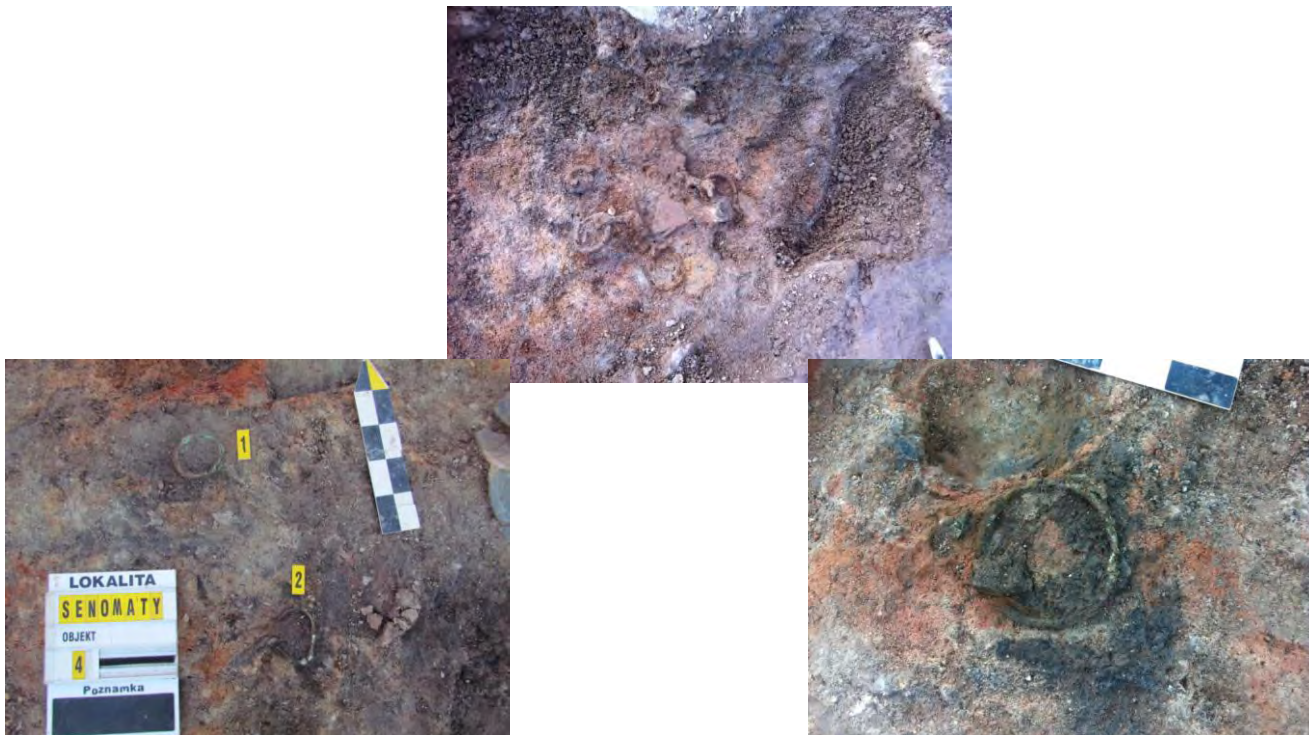
1. p.č. 1241/64; 1241/65; 1241/66; 1241/71.
2. Stavba 4 nových rodinných domů, červenec až listopad 2013.
3. Starší doba železná.

Na uvedených parcelách probíhal postupně ZAV, který doplnil poznatky z předchozích let, kdy zde byly budovány inženýrské sítě, komunikace a posléze rodinné domy. Pokračovalo se ve zkoumání žárového pohřebiště z bylanského období. Většina z hrobů byla velmi mělce zapuštěna a zachycena již v torzovitém stavu. Jednalo se o jamkové hroby se vsypaným popelem. Ve čtyřech případech byly uloženy menší nádoby – misky. U tří pak byl inventář doplněn milodary: falerkou, náramkem a zatím neurčitelným kouskem železa.



Kromě těchto menších hrobů byla na lokalitě odkryta na parcele 1241/64 druhá „knížecí“ hrobka s kamenným závalem o rozměru 580x280 cm s bohatou keramickou výbavou, dvěma železnými udidly a několika bronzovými kroužky, dvěma náramky a jedním nánožníkem. Kostra byla zachována ve velmi torzovitém stavu (pouze nepatrné zbytky paže a části dolní končetiny).





Skramníky, okr. Kolín (Z. Beneš)

1. Dvůr fary; ppč. 49.
2. Bagrování jímky, terénní úpravy, inženýrské sítě, listopad 2013.
3. Objekty, navážky, zdivo, úvozová cesta; vrcholný středověk, novověk; keramika, kosti, mlýnský kámen.

Na dvoře fary pod kostelem kontrolováno hloubení jímky a dále rýhy pro inženýrské sítě. Ve výkopu jímky (3,6 x 1,2 m) se pod téměř 2 m mocnými časně novověkými navážkami vyrýsovaly nečetné objekty (např. sloupová jamka čtvercového průřezu). Je zjevné, že právě v časném novověku



byl terén dvora vyrovnáván navážkami. Objekt středověkého stáří zjištěn v rýze pro inž. sítě u JZ nároží stavby fary a dále další 2 objekty stáří dosud nestanoveného (patrně ale novověk). Před stavbou chléva (JV roh parcely) z rýhy pro inž. sítě vyzvednut zlomek žerovu neurčitelného stáří. Stejná rýha z vnitřní strany brány prokázala do terénu zaříznutý úvoz v šířce 5 m a hl. až 80 cm. Ze zahrady fary současnými majiteli průběžně získávány zlomky keramiky převážně novověkého, ale i středověkého a vzácněji pravěkého stáří. Pravěké či raně středověké hradiště, které je v této poloze předpokládáno již od 19. století, tímto sledováním nebylo prokázáno, indicie starších aktivit však představují právě ojedinělé a mimo kontext získané pravěké a hradištní zlomky keramiky.

Stříbrná Skalice, okr. Praha – východ (J. Bernat)

1. Ulice Ke Štolám, p.p.č. 903/2, 904/2, 905.
2. Novostavba rodinného domu; ukončení akce z r. 2012.
3. Strouhy (novověk) a sloupová jáma(?) v blízkosti těžebního areálu.

Zemní práce zasáhly dosud nezastavěný pozemek mezi domy č.p. 111 a č.p. 195, při patě poměrně příkrého svahu v údolí Jevanského potoka, a to na



pravé (jihozápadní) straně toku. Dotčený pozemek se sice nachází mimo historické jádro obce a vně ochranného pásma kulturních památek, leží však v blízkosti středověkého(?) a raně novověkého areálu těžby polymetalických rud, nedaleko vstupu do tzv. Stříbrnoskalické štoly (u č.p. 111). V průběhu stavby byla postupně prohlédnuta většina terénních zásahů. V jihozápadní stěně zářezu pro založení domu se pod ornici ukázal profil výrazné anomálie ve stratigrafii hlinitého podloží, která připomínala slouповou jámu (obj. 1, hl. 0,9 m). Vzhledem k absenci nálezů a ke klínovitému tvaru tmavší partie výplně nelze vyloučit ani geologický (mrazový) původ zachyceného útvaru. V jihozápadní části staveniště byl na dvou terénních zářezích pro původně dvě stupňovitě uspořádané gabionové opěrné stěny (realizována byla jedna) zachycen liniový objekt 2, který patrně vycházel z blízké rokle a přes stavební parcelu (č. 904/2) probíhal



přibližně diagonálně po spádnicí (od JZ k SV). Další podobný liniový objekt 3 byl díky stejné písčito-štěrkovité výplni registrován v trase rýhy pro základ oplocení podél přilehlé ulice Ke Štolám. Vzhledem k umístění, profilu a charakteru výplní objektů 2 a 3 se jedná o novověké (obj. 2) až subrecentní (obj. 3) vodní strouhy. Z výplně objektu 2 pochází drobný omlutý zlomek stěny neglazované keramické nádoby.

Stříbrná Skalice, okr. Praha – východ (J. Bernat)

1. Sázavská ulice, p.p.č. 1679/1, st.p.č. 39.
2. Dešťová kanalizace a odvodnění za účelem dláždění, květen 2013, ukončeno.
3. Novověké nálezy v areálu městečka.

Zemní práce zasáhly okolí rodinného domu č.p. 26 v ochranném pásmu kulturních památek. Stavení s úhlovou dispozicí se nachází na terasovité parcele mezi dvěma původně úvozovými komunikacemi v jihovýchodním svahu pod náměstím. Stavební místo existovalo zřejmě již před rokem 1771 a podle Císařského otisku stabilního katastru z r. 1841 stál na st.p.č. 39 dům s ještě převažující dřevěnou konstrukcí, ale jen na půdorysu delšího (jihozápadního) křídla dnešního objektu. V rámci dohledu byla prohlédnuta skrývka pro dláždění dvora a úseky většinou již zasypaných rýh dešťové kanalizace a odvodnění. Na dvorku mezi oběma křídly stavení došlo k odstranění téměř veškerých antropogenních uloženin a sběr na povrchu skrývky přinesl jen 4 zlomky novověké vytáčené hrnčiny s vnitřní glazurou. V rýze odvodnění podél severozápadní štítové stěny domu (směrem k ulici) se ukázal líc a základová spára poměrně mělce položeného základu z přestavby domu po r. 1841 a v blízkosti západního nároží ještě profil menší jámy na vápno.

Stříbrná Skalice, okr. Praha – východ (J. Bernat)

1. Ulice Pod Farou, st.p.č. 83/2.
2. Odpadní jímka u rodinného domu č.p. 64; září 2013, administrativní uzavření akce realizované v červnu 2013.
3. Západní okraj historického jádra městečka, ochranné pásmo kulturních památek.

Ve dvoře zděného domu, na stavebním místě vzniklém nejpozději ve 2. pol. 18 století, bylo registrováno až 85 cm silné antropogenní souvrství (mladší novověk – recent), vyrovnávající svažité pozemek. Na Cís. otisku stabilního katastru (r. 1841) je ještě zaznamenána starší stavební fáze domu jako stavby s převažující spalnou konstrukcí.



Tuchoměřice, okr. Praha – západ (L. Mattiello)

1. Kněžívka, nad ulicí Ke Kopanině na ppč.205/22 a 205/23.
2. Rodinné domky; leden, březen, květen 2013; bude pokračovat i v r. 2014.
3. Sídlištní objekty, doba halštatská, mladší doba laténská, bronz?

Zkoumaná plocha navazuje na výzkum v ploše komunikace z roku 2008, kdy zde byly zjištěny chaty a další sídlištní objekty z mladší doby laténské a keramika k. halštatské, pozdní doby halštatské ad. (Šulová, L. 2012; 825-861). V loňském roce bylo prozkoumáno dalších cca 13 kůlových jam, 1 zásobnice, 2 plošně rozsáhlé, mělce zahloubené jámy a zbytky žároviště či pece. V popelu uvnitř objektu a také v jeho bezprostředním okolí, se nacházelo značné množství železitých konkrécí, což by mohlo naznačovat tavbu železa v této peci.

Velim, okr. Kolín (Z. Beneš)

1. Poloha Skalka; ppč. 1172.
2. Novostavba rodinného domku.
3. Základy opevnění; zlomky keramiky, uhlíky, zvířecí kosti, bronzový hrot šípů (střední d. bronzová).

Základy domu na parcele umístěny SZ od naší sondy 19. Při skrývce ornice zachycena čelní stěna hradby a sloupové jámy z poslední stavební úpravy hradby,



úpravy hradby, které se směrem k Z bráně zvětšovaly. V základových pasech domu a kotelny dokumentovány profily nejmladší hradby (žlab po čelní palisádě, 2 žlábků, hluboké sloupové jámy, místy zachován základ tělesa hradby, se stopou po vodorovném dřevu kolmém na příkop) a před ní příkop H (žářem červeně propálená výplň a částečně i podloží). Starší kruhový příkop F překrývala většinou výrazná světlá

slínovcová vrstva z šikmé plošiny umístěné mezi mladým příkopem H a hradbou.

V šachtě vrtané studny u J rohu parcely zachycena malá část příkopu G (pod nejmladší slínovcovou destrukcí a plošinou).



Zdice, okr. Beroun (D. Stolz)

1. Severní okraj obce, par. č. 1724/5.
2. Stavba rodinného domu; květen 2013.
3. 9 sídlištních objektů kultury s lineární keramikou.

Plocha výzkumu se rozkládá v rovinatém terénu. Nejbližší vodní zdroj představuje bezejmenný levobřežní přítok Červeného potoka. Při výstavbě komunikací v roce 2012 bylo odkryto a prozkoumáno přes 40 sídlištních objektů kultury s lineární keramikou a jedna raně středověká zásobnice. V základových pasech rodinného domu bylo nyní zdokumentováno 9

sídlištních objektů kultury s lineární keramikou s chudými nálezy.

Zdice, okr. Beroun (D. Stolz)

1. Severní okraj obce, par. č. 1724/19.
2. Stavba rodinného domu; červen 2013.
3. jeden hliník kultury s lineární keramikou a dvě zásobní jámy a jeden sídlištní objekt z raného středověku.

Plocha výzkumu se rozkládá v rovinatém terénu. Nejbližší vodní zdroj představuje bezejmenný levobřežní přítok Červeného potoka. Při výstavbě komunikací v roce 2012 bylo odkryto a prozkoumáno přes 40 sídlištních objektů kultury s lineární keramikou a jedna raně středověká zásobnice. V základových pasech rodinného domu byl zdokumentován jeden hliník kultury s lineární keramikou a dvě zásobní jámy a jeden sídlištní objekt z raného středověku.



Zdice, okr. Beroun (D. Stolz)

1. Severní okraj obce, par. č. 1724/11.
2. Stavba rodinného domu; červenec 2013.
3. 2 sídlištní objekty kultury s lineární keramikou.

Plocha výzkumu se rozkládá v rovinatém terénu. Nejbližší vodní zdroj představuje bezejmenný levobřežní přítok Červeného potoka. Při výstavbě komunikací v roce 2012 bylo odkryto a prozkoumáno přes 40 sídlištních objektů kultury s lineární keramikou a jedna raně středověká zásobnice. V základových pasech rodinného domu byly prozkoumány dva objekty bez archeologických nálezů. Na základě výplně a nálezových souvislostí patří do neolitu.

Zdice, okr. Beroun (D. Stolz)

1. Severní okraj obce, par. č. 1724/13.
2. Stavba rodinného domu; srpen 2013.
3. 2 sídlištní objekty kultury s lineární keramikou.

Plocha výzkumu se rozkládá v rovinatém terénu. Nejbližší vodní zdroj představuje bezejmenný levobřežní přítok Červeného potoka. Při výstavbě komunikací v roce 2012 bylo odkryto a prozkoumáno přes 40 sídlištních objektů kultury s lineární keramikou a jedna raně středověká zásobnice. V základových pasech

rodinného domu byly prozkoumány dva objekty bez archeologických nálezů. Na základě výplně a nálezových souvislostí patří do neolitu.

iii. Antropologické analýzy

Vyzvednutí v terénu



Chotětov – 1 hrob (obr. 1, 2)



Lipence – 1 hrob (obr. 3)



Senomaty – 1 hrob (obr. 4)



Všesulov – výkop kolem kostela (obr. 5) – posouzení míry narušení hrobů a pokyny k naložení s nalezenými kostmi.

Laboratorní zpracování

Bašť 2008 – laténské období (1 hrob). Laboratorní zpracování (mytí, lepení), antropologický rozbor, příprava publikace. Dokončení posudku č. 13.

Brandýs nad Labem nám. 2011 – předběžné určení dvou skeletů pro výstavu.

Drahelčice 2011 – únětická kultura (4 hrob, 2x dvojhrob). Antropologický rozbor, vystaven posudek č. 19 a publikováno.

Drahelčice 2012 – knovízská kultura (1 hrob). Mytí.

Kolín MANAG 2008 – kultura s nálevkovitými poháry (15 hrobů). Laboratorní zpracování (lepení), antropologický rozbor, v přípravě posudek č. 20.

Lipence 2010 – jordanovská kultura (žárový hrob) a blíže nedatovatelný trojhrob. Laboratorní zpracování (identifikace, třídění, mytí, lepení), antropologický rozbor, vystaven posudek č. 18.

Mladá Boleslav 2010 – dokončení posudku č. 17.

Nymburk (obchvat) 2008 – kultura se šňůrovou keramikou (5 hrobů). Dokončení posudku č. 16.

Nymburk Palackého ul. 2012 – doba bronzová (žárový hrob). Laboratorní zpracování (identifikace, třídění, mytí), antropologický rozbor, vystaven posudek č. 21.

Praha 13 (Stodůlky) 2009 – dokončení posudku č. 10.

Radotín 2008 – střední a mladší doba bronzová (1 hrob). Mytí, lepení.

Sány 2012 – kultura s vypíchanou keramikou (1 hrob). Laboratorní zpracování (mytí, lepení), antropologický rozbor, vystaven posudek č. 23.

Senomaty 2013 – bylanská kultura (1 knížecí hrob). Mytí, třídění.

Svrkyně 2011 – únětická kultura (2 hroby). Laboratorní zpracování (mytí, lepení), antropologický rozbor, příprava publikace, vystaven posudek č. 22.

- knovízská kultura (2 hroby). Laboratorní zpracování (mytí, lepení), antropologický rozbor, v přípravě posudek č. 25.

Zdiby 2008 – dokončení posudku č. 9.

5) KOORDINACE PROVÁDĚNÍ ZAV NA ÚZEMÍ STŘEDOČESKÉHO KRAJE

i. pravidelná účast na SAK, PAK

Zástupci ÚAPPSČ se pravidelně účastní jednání Středočeské archeologické komise (Mgr. Benková) a Pražské archeologické komise (Mgr. Polišenský, Mgr. Zemanová).

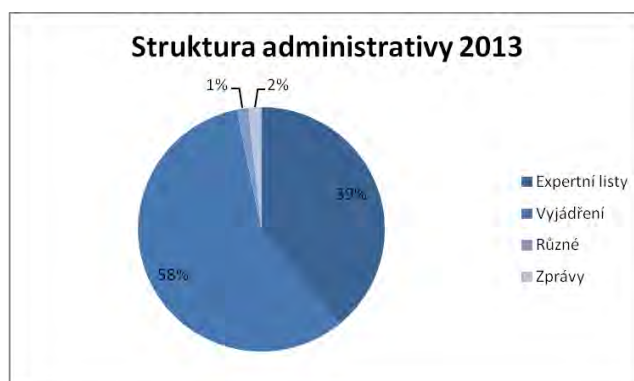
ii. smlouvy o spolupráci s vybranými muzei

Pro zajištění záchranných archeologických výzkumu ve Středočeském kraji byla uzavřena dohoda o spolupráci s Muzeem Mladoboleslava, s Oblastním muzeem Praha - východ, s Polabským muzeem, s Muzeem TGM v Rakovníku a Muzeem Podblanicka.

6) ODBORNÁ POMOC ORGÁNŮM VEŘEJNÉ SPRÁVY - VYJÁDŘENÍ I PRO INVESTORY A PROJEKTANTY

Evidence odchozí pošty 2013

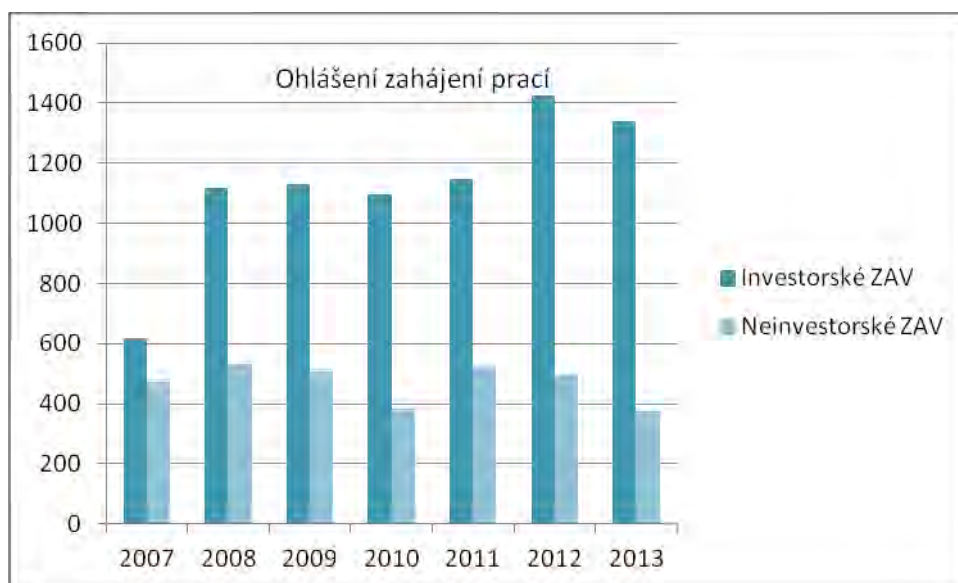
Expertní listy	1 340
Vyjádření	1 980
Různé	52
Zprávy	58
Celkem	3 420 čísel



Administrativní činnost (vyjádření pro stavebníky, projektanty a orgány státní správy) je vykonávána samostatnou referentkou, která zároveň zapisuje na do Internetové databáze archeologických výzkumu (IDAV), kterou ÚAPPSČ naplňuje na základě dohody s Archeologickým ústavem AV ČR od ledna 2011. Lehký nárůst vyjádření je způsoben aktivním využíváním Datových schránek pro komunikaci s úřady.

Expertní listy připravují archeologové, jejich evidence v databázi ZAA karet Archeologického ústavu AV ČR Praha je řešena centrálně - termín odevzdání dle dohody s Akademií je konec března roku následujícího po ukončení výzkumu.

7) EVIDENCE ARCHEOLOGICKÝCH AKCÍ - DATABÁZE ZAV



Od roku 2007 jsou oznámení o zahájení výkopových prací a objednávky ZAV evidovány v oddělených jednoduchých databázích. Srovnání viz graf.

V roce 2013 bylo investorských akcí evidováno **1 342**, rodinných domků **373**. Sledování akcí jednou osobou a porovnání s databází IDAV minimalizuje duplicitu záznamů z naší strany (množí se však duplicity ze strany ARÚ Praha v IDAVu...). Jedná se o akce nahlášené přímo ÚAPPŠČ nebo Archeologickému ústavu, ojediněle o zaznamenání akce neohlášené a zjištěné archeologem přímo v terénu. Je jisté, že některé údaje (převážně z prosince) se vztahují k realizaci akce až v roce následujícím a naopak některé akce z let minulých byly ukončeny až v roce 2013 nebo pokračují několik let.

8) EVIDENCE A KONTROLA ARCHEOLOGICKÝCH NALEZIŠŤ

i. *povrchové sběry*

Baloun – Dřevčice, Toušeň

Beneš – Štáralka, Chlum u Rakovníka

Bernat – Stříbrná Skalice

Stolzovi – interní projekt Rakovnicko, Berounka,

ii. *kontroly památek zapsaných*

Kontrola památek zapsaných je bohužel pouze okrajovou činností pracovníků ÚAPPČ, nicméně byla provedena kontrola stavu několika nemovitých archeologických památek a provedena fotodokumentace (ke každé návštěvě je ve spisovém archivu uložena samostatná zpráva):

Beneš – Závist, Dobřichov, Kounice, Plaňany, Radim, Kolo u Týnce nad Labem

Bernat – Sázava – okolí kostela sv. Martina, ul. Husova; Skramníky

Kos – Třebestovice

Polišenský – Budeč, Závist, Hradec u Dobříše, Plešivec, Otmíčská hora

Stolzová – Dřevíč

Turek - Týřov

iii. *letecké snímkování*

V roce 2013 proběhl jeden dokumentační let a to kvůli záchrannému výzkumu v Berouně při stavbě Parkovacího domu U koně. Během letu byly dokumentovány další nemovité památky (Karlštejn, V Kozle aj). Byla zahájena spolupráce s Archeologickým ústavem AV ČR na celorepublikové databázi leteckých snímků.

9) TECHNICKÉ ZPRACOVÁNÍ - ZPŮSOB

ÚAPPSČ získává movité archeologické nálezy při záchranných výzkumech. V prostorách laboratoří v Kounicích probíhá technické zpracování (mytí, popis). Ročně laboratoře zajistí základní ošetření cca 600 banánovek archeologických nálezů. Lepení a rekonstrukce nádob je řešena podle rozhodnutí archeologa buď vlastními silami, nebo externě. Databáze informací jsou doplňovány dle potřeb. Kresebně a fotograficky je dokumentován výběr artefaktů provedený archeologem. Vzhledem k množství materiálu jsou využívány také externí spolupracovníci na základní ošetření i rekonstrukce nádob a kreslení.

i. počet ročního přírůstku

Přírůstek 2013 - cca 500 beden (před základním zpracováním) + stovky pytlů s odebraným vzorky pro různé přírodovědné analýzy.

ii. počet celkem

Stav k 31. 12. 2013 - celkem cca 8 550 ks beden (rok 2012) + 500 beden přírůstku za rok 2013. Většina beden s materiálem byla převezena, po technickém ošetření provedeném v Kounicích, do Benátek.

10) PREZENTACE VÝSLEDKŮ VÝZKUMŮ

i. www

ÚAPPSČ provozuje dvě webové adresy: www.uappsc.cz; www.celticeurope.cz. V roce 2013 byla věnována pozornost propagaci akcí pořádaných v Informačním centru keltské kultury na zámku Nižbor i prostřednictvím sociální sítě Facebook.

ii. pořádané přednášky

Přednáškovou činnost pracovníků ÚAPPSČ můžeme rozdělit na přednášky pro širší veřejnost a přednáškové kurzy v rámci výuky budoucích odborníků, nejen z řad archeologů, na Univerzitách.

Beneš, Z. populární přednáška na téma **Čechy v době římské** v pravěké osadě Křivolík u České Třebové, okr. Ústí nad Orlicí, dne 17. 8. 2013

Bernat, J. **Po stopách pravěkého osídlení mezi Stříbrnou Skalicí a Sázavou.** Vycházka s přednáškou, a to včetně prezentace starších archeologických nálezů i nálezů našeho ústavu z lokalit na trase vycházky. Vlastními pořadateli akce konané 13.4.2013 (114 – 120 účastníků, podle zdroje) byla občanská sdružení Život v Hradci a okolí, o.s. a Občanské sdružení pro ochranu přírody, krajiny a rozvoj zdravého kulturně společenského života stříbrnoskalicka.

Bernat, J. **Čertova brázda.** Ve dnech 9. - 10. 4. 2013 jsem se účastnil natáčení pořadu ČT 2 „Čertova brázda“ (námět a scénář Stanislav Motl, dramaturgie Stanislav Červinka, režie Jiří Fedurco), vysílané v rámci cyklu „Stopy, fakta, tajemství“ v premiéře 21. 5. 2013 a následně ve dvou reprízách v dalších květnových dnech. Některé komentáře Stanislava Motla k vzniku a funkci Čertovy brázdy neodpovídají úrovni jejího archeologického a historického poznání. V rámci služby, o kterou byl náš ústav pro uvedený pořad požádán, nebylo možné ovlivnit některé výroky a údaje dané scénářem nebo dotočené později.

Lutovský, M. – Smejtek, L. Přednáška pro Detertorweb

Polišenský, T. 24. 4 2013 – Lochovice, Klub Betlém, Archeologie na Berounsku – přednáška pro děti.

- Polišenský, T.** 19. 10. 2013 – Závist, exkurze s výkladem pro Sbor česko-bratrské evangelické církve v Dobříši.
- Smejtek, L.** přednáška pro Společnost přátel starožitností
- Stolz, D.** Komentovaná prohlídka výstavou „20 let archeologie Berounska a Hořovicka pod křídly ÚAPPSČ“ v MČK v Berouně 28. 10. 2013 ke Dni Středočeského kraje
- Stolz, D. – Stolzová, D.** přednáška „Nejnovější archeologické objevy na Berounsku“ 6. 3. 2013 v Městské knihovně Beroun
- Stolzová, D.** Komentovaná prohlídka při příležitosti otevření výstavy Jak se dělá krása ve Slaném 8. 8. 2013
- Stolzová, D.** Komentovaná prohlídka výstavy k 20 letům UAPPSČ pro Arcibiskupské gymnázium Praha 21. 11. 2013
- Stolzová, D.** Přednáška o pravěku s praktickými ukázkami pro žáky 4. tříd na ZŠ Oty Pavla v Buštěhradě 17. 12. 2013

Pedagogická činnost na vysokých školách:

- Beneš, Z.** Protohistorický seminář na ÚPRAV FF UK
- Beneš, Z.** Kolokvia protohistorické archeologie
- Smejtek, L.** 2 výběrové přednášky na Katedře dějin umění a estetiky VŠUP v Praze (historické technologie)
- Smejtek, L.** 12 přednášek na Katedře archeologie FF ZČU v Plzni (Archeologie pravěku 4 – doba bronzová)
- Smejtek, L.** 2 bloky přednášek na Katedře historie FF UP v Olomouci („Období popelnicových polí a doba halštatská“)
- Smejtek, L.** 3 bloky přednášek na Katedře historie FF UP v Olomouci („Počátky metalurgie barevných kovů a bronzová industrie v pravěku střední Evropy“)
- Stolzová, D.** „Pravěké technologie (šperk, textilnictví a oděv)“ pro VŠUP Praha
- Turek, J.** Letní semestr - Univerzita Hradec Králové - kursy: Problémy poznání eneolitu; Závěr eneolitu v Čechách a na Moravě
- Turek, J.** Letní semestr – Univerzita Palackého v Olomouci – kurz: Archeologie smrti a pohřbívání
- Turek, J.** University of Sheffield Department of Archaeology, Erasmus přednášky, 6. - 10. května 2013: Perception of gender in prehistoric society. Age and gender identities in the Central European Copper Age, Blue Shield, Hague Convention and Archaeological Heritage in the time of war; Society & cultural norms of the Central European Copper Age. Cosmology, ceremonial warfare, enclosures and drinking rituals

iii. populární články, rozhovory

Baloun – ZAV u zámku v Brandýse nad Labem

Beneš, Z. *Zakopaný pes*, Tajemství české minulosti, listopad 2013, 58-59, Brno.

Beneš, Z. *Člověk a pes, pes a člověk: možnost poznání jejich vztahu v pravěku*, pro web Archeologie na dosah, vloženo 3.12.2013,

<http://www.archeologienadosah.cz/clanky/clovek-pes-pes-clovek-moznost-poznani-jejich-vztahu-v-praveku>

Beneš, Z. *Kterak se s vykopáváním hrobů na Pičhoře u Dobřichova začalo*, pro web Archeologie na dosah, vloženo 16.12.2013

<http://www.archeologienadosah.cz/clanky/kterak-se-s-vykopavanim-hrobu-na-pichore-u-dobrichova-zacalo>

Beran-Cimbůrková, P. – Kos, L. - místní noviny Sáňy – Nález při stavbě kanalizační přípojky k domu č. p. 2 v obci Sáňy

Beran-Cimbůrková, P. - Vlastivědný zpravodaj Polabí – Antropologický rozbor kosterních pozůstatků z hrobu kultury s vypíchanou keramikou ze Sán (okr. Nymburk).

Bernat, J.-Štědra, M. 2013: Málo známé hradiště Leděčko – Vraník, Pod Blaníkem 4/2013, 7-9.

Kos, L.: Hrob pozdní kultury s vypíchanou keramikou v obci Sáňy, okr. Nymburk, Vlastivědný zpravodaj Polabí (v tisku).

Lutovský, M. přednáška v Regionálním muzeu v Kolíně 26. 2. v rámci cyklu o českých panovnících: *Jaromír a Oldřich*;

Lutovský, M. přednáška ve Společnosti přátel starožitností v Praze 25. 3. *Jižní Čechy v raném středověku. Od počátků slovanského osídlení po přemyslovské provincie*;

Lutovský, M. natáčení pořadu Historie.cs pro ČT na téma Vyvraždění Slavníkovců (25. 6.)

Turek, J. – Rokos, M. Zpátky do pravěku, IN Příloha Hospodářských novin č. 15, 10. 4. 2013, 8-21.

iv. Výstavy

V roce 2013 pracovníci Ústavu archeologické památkové péče připravili několik samostatných výstav.



Hlavní akcí sezóny byla výstava připravená v prostorách zámku Nižbor u příležitosti 20 let existence našeho ústavu nazvaná „**Dobrodružství s bagrem za zády**“. V pěti místnostech jsou podle tématiky představeny výsledky ze záchranných výzkumů z území celého středočeského kraje. Průřezově (od mladší doby kamenné až po středověk) mohou návštěvníci sledovat vývoj bydlení a sídlení, řemesel, víry a pohřbívání či válečnictví. Informace jsou doplněny i o poznatky antropologie o fyzickém stavu tehdejší populace. Pro zájemce jsme připravili prohlídku komentovanou archeologem, pro školy jsou připraveny výukové listy.

Doplněním této výstavy byla prezentace výsledků práce ÚAPPŠČ v prostorách Muzea Českého krasu v Berouně, kde i díky grantu od Města Beroun vznikla dlouhodobější výstava a následně budou panely využity pro obnovu stálé expozice. Vstupní část výstavy byla věnována výsledkům záchranných výzkumů v historickém centru královského města Berouna, spodní výstavní místnost představila pravěké lokality zkoumané pracovníky ÚAPPŠČ v průběhu posledních let v okolí města (bývalý okres Beroun a přiléhající části okresu Praha západ).



Další výstava byla ve spolupráci s Archeologickým ústavem připravena v prostorách Jezuitské koleje v Kutné Hoře. Výstava přiblížila dosud největší archeologický výzkum provedený v Kutné Hoře, který trval celkově patnáct let a přinesl nové a závažné informace jak o osídlení pravěké, tak středověké a samozřejmě i raně novověké. Archeologové zde odkryli výšinné sídliště kultury boležské (3500–3400 př.n.l.) a hornické pracoviště z přelomu 13. a 14. století. Po vzniku města Kutné Hory se tato oblast stala předměstím



„Na cechu“ a výzkum odhalil části domů a lokalizoval i zaniklý kostel sv. Jiří. Na závěr bude stručně shrnuta nejmladší historie, kdy zde jezuité vybudovali svoji kolej, ve které pak od roku 1773 sídlila armáda. Výstava tak přinese zcela nový pohled na tuto významnou památku. Zahájení výstavy se zúčastní například radní pro kulturu a památkovou péči Středočeského kraje Ing. Zdeněk Štefek či ředitel Archeologického ústavu v Praze doc. Luboš Jiráň.

Výsledky dlouholeté spolupráce archeologů z ÚAPPŠČ, Muzea TGM a amatérských zájemců a detektorářů byly prezentovány výstavou „Bronzové a jiné poklady Rakovnicka“, která proběhla v hlavních prostorách muzea v Rakovniku.



Nejnovější poznatky získané záchranným archeologickým výzkumem při revitalizaci náměstí v Brandýse nad Labem byly nedílnou součástí výstavy připravené kolegy z Oblastního muzea Praha východ.



11) SPOLUPRÁCE S TUZEMSKÝMI A ZAHRANIČNÍMI PARTNERY

V rámci regionu Středních Čech probíhala intenzivní **spolupráce s muzei v regionu**, nejen formou expertní činnosti (Mladá Boleslav, Rakovník, Nymburk), ale i formou společných projektů – výstav (viz předchozí oddíl – muzeum Rakovník a Praha-východ) i výzkumných úkolů.

Pokračovala **spolupráce s východočeskými kolegy** (Mgr. Pavel Horník - Muzeum východních Čech v Hradci Králové; Mgr. František Kašpárek - Východočeské muzeum v Pardubicích) na společném projektu „Sídliště a pohřebiště z doby římské a stěhování národů v Nebovidech“, jehož cílem je především identifikace a odborné vyhodnocení souboru nálezů uložených v Regionálním muzeu v Kolíně.

Úzká spolupráce byla navázána s **Ústavem pro pravěk a ranou dobu dějinnou FF UK** při výběru materiálu pro studentské práce a jejich vedení (Beneš, Kos, Stolz).

Spolu s kolegy z **Národního muzea** jsme spolupracovali na detektorovém průzkumu nejen na území Středočeského kraje (Beneš - Vinoř, Závist), ale i ve východních Čechách (Smejtek – odborné určení a dohlední depotu bronzů v Lovčičkách).

Mgr. Beneš se zúčastnil druhé sezóny zjišťovacího výzkumu na známé lokalitě doby halštatské a především starší doby římské v Tuchlovicích, okr. Kladno, přiléhající z jižní strany k Tuchlovickému potočku mezi obcí a Turyňským rybníkem. Výzkum vede Mgr. Daniel Bursák (NM a Ústav pro archeologii FF UK) a podílí se na něm také Přírodovědecký fakulta Jihočeské univerzity (Doc. PhDr. Jaromír Beneš, PhD.). Cílem výzkumu je především zjištění stavu památky, která uchovává nesmírně cenné artefakty z organických hmot a množství ekofaktů (pyly, makrozbytky atd.). Formou menších sondáží a odebíráním vzorků z profilů je zjišťována kvalita zde zachovaných informací a výsledky těchto pozorování budou sloužit ke zvážení šířeji založené akce v budoucnosti.

Odborné zhodnocení kamenné industrie z neolitického sídliště v Kosoři a příprava pro následný tisk byla cílem spolupráce kolegyně Sedláčkové s bývalým šéfem pravěkého oddělení NM dr. Ličkou.

12) VYDÁVÁNÍ PERIODICKÉHO TISKU



ÚAPPSC již od roku 1997 vydává jednou ročně časopis Archeologie ve středních Čechách. Redakční činnosti se systematicky věnuje PhDr. Michal Lutovský - hlavní redaktor. Ředitelkou byla jmenována Redakční rada ve složení: PhDr. Vladimír Čtverák (ÚAPPSC), PhDr. Miroslav Dobeš (Archeologický ústav AV ČR, Praha, v.v.i.), Doc. PhDr. Eduard Droberjar, Dr. (Univerzita Palackého Olomouc), Mgr. Ondřej Chvojka, Ph.D. (Jihočeské muzeum v Českých Budějovicích), PhDr. Ing. Lubor Smejtek, Ph.D. (ÚAPPSC), PhDr. Daniel Stolz, Ph.D. (ÚAPPSC), PhDr. Kateřina Tomková (Archeologický ústav AV ČR, Praha, v.v.i.), PhDr. Jarmila Valentová (Národní muzeum), Doc. PhDr. František Gabriel, Ph.D. (Západočeská Univerzita Plzeň). Redakční rada dbá na pravidla recenzovaných časopisů.

i. ASČ vydání

Archeologie ve středních Čechách vychází dvakrát ročně, díl 1 koncem prvního pololetí, díl 2 před koncem kalendářního roku. Takto stanovená doba vydání je striktně dodržována. Od roku 2013 je časopis Archeologie ve středních Čechách uveden v Seznamu recenzovaných časopisů ČR, vedeném Radou vlády pro vědu a výzkum.

(a) distribuce a výměna ASČ;

Časopis Archeologie ve středních Čechách je na základě výměny distribuován nejen v Čechách, ale i na mnohá pracoviště v Evropě. Díky výměně získává ÚAPPSC do své knihovny mnoho zajímavých aktuálních publikací.

(b) odborná oborová podniková knihovna

Pokračovala systematická evidenční činnost - do programu Clavius zaneseno ke dni 31. 12. 2013 přes 3 000 záznamů (knihovnice na poloviční úvazek). Evidovány byla většina cizojazyčných publikací získaných výměnou za Archeologii ve středních Čechách, novinky jsou evidovány ihned, postupně dochází k revizi starší části knihovny a k její nové evidenci.

ii. Publikační činnost

Základnu publikační činnosti pracovníků ÚAPPSC tvoří časopis **Archeologie ve středních Čechách**, většina kolegů však publikuje výsledky svých bádání ve formě článků i v jiných periodících.

(a) Archeologie ve středních Čechách

Beneš, Z. 2013: Staronové nálezy z doby laténské a doby římské z Obříství, okr. Mělník. Úvahy o sídelní komoře doby římské ve středním Polabí, okr. Mělník, Archeologie ve středních Čechách 17/2, 701-717.

Beran-Cimbůrková, P. 2013: Antropologický rozbor kosterních pozůstatků z hrobů únětické kultury z Drahelčic. ASČ 17/1, s. 57-65.

Beran-Cimbůrková, P. 2013: Antropologický rozbor kosterních pozůstatků z hrobů únětické kultury ze Svrkyně. ASČ 17/2, s. 527-529.

Blažková, K. – **Stolz, D.** – **Stolzová, D.** 2013: Záchraný archeologický výzkum na hradišti u Branova, okr. Rakovník, Archeologie ve středních Čechách 17/1, 121-128.

Frolík, J. 2013: Archeologický výzkum v areálu bývalé Jezuitské koleje v Kutné Hoře – The archaeological Excavation in the Grounds of the former Jesuit College in Kutná Hora, *Archeologie ve středních Čechách* 17, s. 779-791.

Kos, L. 2013: Ohrazený areál u Všechlap, okr. Nymburk. Nové ohrazení časného eneolitu?, *Archeologie ve středních Čechách* 17/2, 377-386.

Levinský, O. – Stolz, D. 2013: Mezolitické sídliště z Trubína, okr. Beroun, *Archeologie ve středních Čechách* 17/1, 19-30.

Lutovský, M. 2013: Raně středověké nákončí opasku z Hradska u Mšena, okr. Mělník, *Archeologie ve středních Čechách* 17, 727-730.

Lutovský, M. a kol. 2013: Terénní výzkumy Ústavu archeologické památkové péče středních Čech v roce 2012, *Archeologie ve středních Čechách* 17, 793-813.

Waldhauser, J. – **Lutovský, M.** 2013: Druhé raně středověké hradiště na Chlumu u Mladé Boleslavi, *Archeologie ve středních Čechách* 17, 215-226.

Šulová L. 2013: Únětické skříňkové hroby s jantarovými korálky a bronzovou dýkou ve Svrkyni (Praha-západ). In: M. Lutovský a kol. *ASČ* 17/1.

Trefný, M. - **Polišenský, T.** 2013: Několik poznámek k možným lokálním imitacím řecké keramiky na pozdně halštatském až časně laténském sídlišti v Praze-Pitkovicích, *ASČ* 17.

Smejtek, L. 2013: Nález bronzových předmětů ve Strašíně u Říčán, okr. Praha-východ, *Archeologie ve středních Čechách* 17, 97-103.

Stolz, D. – Smejtek, L. 2013: Čtyři staroúnětické hroby z Drahelčic, okr. Praha-západ, *Archeologie ve středních Čechách* 17, 45-55.

Stolz, D. – Stolzová, D. 2013: Doklady železářské výroby z doby laténské u Železné, okr. Beroun, *Archeologie ve středních Čechách* 17/2, 697-699.

Stolz, D. – Zemanová, P. 2013: Neolitické objekty z Prahy-Zbraslavi, *Archeologie ve středních Čechách* 17/2, 353-376.

Turek, J. – Turková, M – Hadacz, R. 2013: Brandýs nad Labem, *ASČ*

Vávra, M. – Šťastný, D. 2013: Příspěvek k depotům z velimské Skalky na Kolínsku, *Archeologie ve středních Čechách* 17, 83-96.

(b) publikační činnost mimo ASČ

Beneš, Z. 2013: Recenze knihy Meyer, M. 2008: Mardorf 23, Lkr. Marburg-Biedenkopf. Archäologische Studien zur Besiedlung des deutschen Mittelgebirgsraumes in den Jahrhunderten um Christi Geburt, In: Památky archeologické CIII/2012, 435-438.

Čapek, L. – John, J. – **Stolz, D.** 2013: Příspěvek leteckého laserového skenování k poznání zaniklých středověkých vesnic mezi Líšnou a Točnickem. In: M. Gojda – J. John a kol.: *Archeologie a letecké laserové skenování krajiny*. ZČU Plzeň, 144-149.

Frolík, J. 2013: Archeologický výzkum v areálu bývalé Jezuitské koleje v Kutné hře 2011 a 2012, *Zprávy ČAS, Supplément 89, Archeologické výzkumy v Čechách 2012, Sborník referátů z informačního kolokvia*, Praha, s. 42-43.

Hejhal, P. – **Lutovský, M.** 2012: In agris sive in silvis... Secondary medieval burials in ancient barrows in Bohemia. In: M. Salamon – M. Wołoszyn – A. Musin – P. Špehar (edd.), Rome, Constantinople and Newly-Converted Europe. Archaeological and Historical Evidence. Vol. I. Kraków–Leipzig–Rzeszów–Warszawa, 517–524.

Lutovský, M. 2012: Dražičky a Dražice. Poznámky ke vztahu raně středověkých mohylových pohřebišť a sídlišť, Archeologie západních Čech 3/2012, 84–91.

Lutovský, M. 2013: Archaeologica Pragensia 21/2012 (recenze), Archeologické rozhledy 65, 648–649.

Řídký, J. – **Stolz, D.** – Kovačiková, L. 2013: Böhmen im Verlauf der ersten Hälfte des fünften Jahrtausends v. Chr. aufgrund der Typochronologie, der Steinindustrie und Archäozoologie. In: R. Gleser – V. Becker (Hg.): Mitteleuropa im 5. Jahrtausend vor Christus. Münster, 183-206.

Smejtek, L. – **Lutovský, M.** – Militký, J. 2013: Encyklopedie pravěkých pokladů v Čechách. Praha.

Smejtek, L.: Recenze - P. Novák: Die Dolche in Tschechien. Prähistorische Bronzefunde VI/13. Stuttgart 2011. In: Památky archeologické 104, 2013.

Smejtek, L.: Recenze - F. Laux: Die Dolche in Niedersachsen. Prähistorische Bronzefunde VI/14. Stuttgart 2011. In: Památky archeologické 104, 2013.

Turek, J. 2012: The Neolithic Enclosures in Transition. Tradition and Change in the Cosmology of Early Farmers in Central Europe, In: Enclosing the Neolithic. Recent studies in Britain and Europe, Edited by: Alex Gibson, British Archaeological Reports International Series 2440, Archeopress Oxford, 185 – 201.

(c) v tisku

Beneš, Z. 2013: Germánské imitace římských skleněných nádob v Čechách ve starší době římské, In: Beneš, Z. – Popelka, M. – Šmidtová, R. (red.): Sborník k 70. narozeninám Lubomíra Košnara, Praehistorica, v tisku

Beneš, Z. 2013: Obsah jedné starožitnické sbírky, picí rohy a archeologický potenciál zaniklé polohy Sandberk u Kolína, In: Droberjar, E. (red.): Archeologie barbarů 2012, v tisku

Bernat, J.-**Bubeník, J.**: Skramníky, okr. Kolín, archeologické doklady raně středověkého osídlení a pokus o jejich interpretaci s ohledem na svatoprokopskou tradici, ASČ 18

Frolík, J.: Doklady hornické činnosti v areálu jezuitské koleje v Kutné Hoře (Předběžná zpráva), Sborník projektu „Archaeomontan“ 2014, 8 str., 8 obr.

Frolík, J.: Nález prubířsképece z Kutné Hory, sborník „Stříbrná Jihlava 2013“, 12. Str., 17. obr.

Řídký, J. - **Stolz, D.**: Kamenná industrie ze sídliště kultury s vypíchanou keramikou ve Vchýnicích (okr. Litoměřice), Archeologické Rozhledy

Stolz, D.: Štípaná industrie z Horních Počapel, Archeologické Rozhledy

Trefný, M. - **Polišenský, T.** , The first evidence of the Greek transport amfora at late Hallstatt/early La Tene Bohemia and its significance in the interregional contacts. Čižmářův sborník, Keltové 2013.

Turek, J.: New evidence of the TRB longhouses from Central Bohemia - In: Martin Furholt – Doris Mischka (eds). TRB session - Annual Meeting EAA 17, 15. – 18. 9. 2011, Oslo.

Turek, J.: Cultural norms, Society and Corded Ware Cosmology - In: Piotr Włodarczak (ed.): Corded days in Kraków, 1. – 3. 12. 2011

Turek, J.: Social Foundations of the Beaker Phenomenon – In: Marie Besse: « Autour Du Petit-Chasseur A Sion », Genève.

Turek, J.: Children in the burial rites of complex societies – In: Paulina Romanowicz (ed.): Workshop of the Archaeology of Childhood. The child and childhood in the light of the archeology - problems and research perspectives. Małkocin 5.- 6. listopadu 2012.

13) POŘÁDÁNÍ ODBORNÝCH KONFERENCÍ + ÚČAST



Již 45. ročník mezinárodní konference Archeologica historica se v roce 2013 konal v prostorách Galerie Středočeského kraje, v Jezuitské koleji v Kutné hoře. V týdnu od 16. 9. 2013 se zde setkali odborníci na archeologii středověku z České a Slovenské republiky a již tradičně i z Polska. Konferenci pořádal Archeologický ústav AVČR, Praha, v.v.i. ve spolupráci s Ústavem archeologické památkové péče středních Čech, p.o. pod záštitou starosty města Kutné Hory RNDr. Iva Šance, CSc. a radního pro kulturu a památkovou péči Středočeského kraje Ing. Zdeňka Štefka.

Příznačně pro Kutnou horu bylo zvoleno téma „Zdroje a zpracování surovin v archeologii středověku“. Přihlásilo se více jak sto účastníků a téměř polovina z nich vystoupila s referáty v pěti tematických sekcích, hojně obeslána byla i posterová sekce.

V rámci konference, proběhla v severním křídle Jezuitské koleje, v úterý 17. 9. 2013 ve 13.30 vernisáž výstavy „Jezuitská kolej od pravěku po dnešek. Archeologický výzkum 1998–2012“, která zůstane otevřena pro návštěvníky GASKu do roku 2014. Na přípravě výstavy se podílí Ústav archeologické památkové péče středních Čech, p.o. a Archeologický ústav AV ČR, Praha. Konference byla určena především odborníkům, na výstavu je zvána široká veřejnost.



Nedílnou součástí prezentace výsledků a získávání nových poznatků je účast na různých odborných konferencích. V roce 2013 se pracovníci ÚAPPČ zúčastnili pasivně i aktivně následujících konferencí:

- Beneš, Z.** IX. Protohistorická konference, Bratislava 1. - 4. 10. 2013, referát s názvem *Kování žha doby římské v Čechách*
- Beneš, Z.** Kolokvium „Archeologické výzkumy v Čechách 2012“ v NM – 16. – 17. 4. 2013 – referáty: „Výzkum polokulturní lokality v Kolíně – Pod Hroby“, „Menší výzkumy v okrese Kolín v roce 2012“
- Benková, I.** Konference Keltové 2013, Buchlovice
- Benková, I.** Otázky neolitu a eneolitu našich krajin – Rimavská Sobota
- Beran-Cimbůrková, P.** 25.-26.4.2013 Olomouc, workshop „Metody antropologie“, účast
- Beran-Cimbůrková, P.** Workshop: „Užívané metody konzervace movitých archeologických nálezů z kovových a organických materiálů.“ 7. 11. - 8. 11. 2013, Olomouc
- Beran-Cimbůrková, P.** Konference: „Archeologie & Antropologie“ (s tématem: Studium archaické kultury a společnosti). 28. 11. 2013, Praha
- Bernat, J.** Kolokvium „Archeologické výzkumy v Čechách 2012“ v NM – 16. – 17. 4. 2013

- Čtverák, V.** Konference Keltové 2013, Buchlovice
- Frolík, J.** Kolokvium „Archeologické výzkumy v Čechách 2012“ v NM – 16. – 17. 4. 2013, příspěvek „*Záchranný archeologický výzkum v bývalé Jezuitské koleji v Kutné Hoře 2011 – 2012*“
- Frolík, J.** 45. Mezinárodní konference archeologie středověku „Zdroje a zpracování surovin v archeologii středověku“ – ARÚ AV ČR, Praha, v.v.i., ÚPPSČ Praha, Kutná Hora 16.-19. 9. 2013 – příspěvky: „Mons Cuttna – Archaeologia de civitatem“ (spolu s F. Velímským) + organizační zajištění konference
- Frolík, J.** ArchaeoMontan 2013 – 2. Mezinárodní konference v rámci projektu „Archaeomontan“ – středověké hornictví v Sasku a Čechách“ – ÚAPPSZČ Most, Kadaň 26.9-28.9. 2013 – příspěvek: „Doklady hornické činnosti v areálu Jezuitské koleje v Kutné Hoře“.
- Frolík, J.** Stříbrná Jihlava 2013. Konference k historii hornictví a důlních prací – Muzeum Vysočiny Jihlava + Archaia Brno, o.p.s., 10.-11.10. 2013 – příspěvek: „Nález prubířské pece z Kutné Hory“.
- Kos, L.** EAA 2013 Plzeň (účast) bez příspěvku
- Kos, L.** Český stát 10. století (účast), 7. – 8. 10. 2013 Žatec s referátem
- Lutovský, M.** Historické fikce a mystifikace v české kultuře 19. století, 21.–22. 2. 2013 Plzeň, referát *Archeologie 19. století: ráj mystifikací, či peklo omylů?*
- Lutovský, M.** Funeralia Lednickie 16, 15–16. května 2013, Muzeum Pierwszych Piastów na Lednici, referát *Hroby králů a archeologie.*
- Lutovský, M.** Kolokvium „Archeologické výzkumy v Čechách 2012“ v NM – 16. – 17. 4. 2013
- Lutovský, M.** XLI. seminář archeologů z muzeí a institucí památkové péče 29.-31. 5. 2013, Hranice na Moravě
- Lutovský, M.** Český stát 10. století (účast), 7. – 8. 10. 2013 Žatec
- Mattiello, L.** Kolokvium „Archeologické výzkumy v Čechách 2012“ v NM – 16. – 17. 4. 2013
- Mattiello, L.** Workshop: „Užívané metody konzervace movitých archeologických nálezů z kovových a organických materiálů.“ 7. 11. - 8. 11. 2013, Olomouc
- Polišenský, T.** Kolokvium „Archeologické výzkumy v Čechách 2012“ v NM – 16. – 17. 4. 2013 – referát „Nové výzkumy na jihovýchodním okraji Prahy v mikroregionu Pitkovického potoka (2006 – 2012)“.
- Polišenský, T.** Konference Keltové 2013, Buchlovice – referát „Vino a Keltové – první nález transportní amfory v prostředí halštatských až časně laténských Čech“. (spolu s M. Trefným)
- Sedláčková, J.** Otázky neolitu a eneolitu našich krajin – Rimavská Sobota
- Sedláčková, J.** Workshop: „Užívané metody konzervace movitých archeologických nálezů z kovových a organických materiálů.“ 7. 11. - 8. 11. 2013, Olomouc
- Smejtek, L.** Kolokvium „Archeologické výzkumy v Čechách 2012“ v NM – 16. – 17. 4. 2013
- Smejtek, L.** XLI. seminář archeologů z muzeí a institucí památkové péče 29.-31. 5. 2013, Hranice na Moravě
- Smejtek, L.** XXIII. mezinárodní symposium „Starší doba bronzová v Čechách, na Moravě a na Slovensku“, Levice, Slovensko

- Stolz, D.** Kolokvium „Archeologické výzkumy v Čechách 2012“ v NM – 16. – 17. 4. 2013 – referát „Záchraný výzkum mladobronzového sídliště v Drahelčicích a neolitického sídliště v Úhonicích“
- Blažková, K. - **Stolžová, D.** Kolokvium „Archeologické výzkumy v Čechách 2012“ v NM – 16. – 17. 4. 2013 – referát „Pozdně halštatské pohřebiště v Senomatech, okr. Rakovník“.
- Turek, J.** “The good, the bad and the ugly in Czech contract archaeology“. WAC Intercongress disentangling contract archaeology, Porto Alegre, Brazil, 4. června 2013.
- Turek, J.** “Sídlištní nálezy štitarské a bylanské kultury z Brandýsa nad Labem – Vrábí“ - Kolokvium Výzkumy v Čechách, ČAS, Národní Muzeum v Praze 16. dubna 2013.
- Turek, J.** „Copper Age Gender Identities in the Central Europe!, WAC-7, Dead Sea, Jordánsko, 13.- 18. ledna 2013.
- Turek, J.** EAA 2013 Plzeň (účast) – příspěvky: Collapses and regeneration in the Prehistory of Central Europe“ a „Ceremonial beer drinking, social relations and collective identity of early European Farmers“ + poster „Bell Beaker child burials and tender identity in the ight of DNA analysis“
- Turek, J.** XXIII. mezinárodní sympozium „Starší doba bronzová v Čechách, na Moravě a na Slovensku“, Levice, Slovensko – referát „Echoes and traditions of the Bell Beaker Phenomenon“
- Vajglová, I.** Workshop: „Užívané metody konzervace movitých archeologických nálezů z kovových a organických materiálů.“ 7. 11. - 8. 11. 2013, Olomouc
- Zemanová, P.** Workshop: „Užívané metody konzervace movitých archeologických nálezů z kovových a organických materiálů.“ 7. 11. - 8. 11. 2013, Olomouc

14) ODBORNÁ SDRUŽENÍ, REDAKČNÍ RADY ATD.

Sdružení historických sídel Čech, Moravy a Slezska

Sdružení profesionálních pracovníků památkové péče

Česká archeologická společnost

- M. Lutovský** - členství a recenzní činnost v redakční radě Památek archeologických
 - členství a recenzní činnost v redakční radě Archeologických výzkumů v jižních Čechách
 - členství a recenzní činnost v redakční radě Archeologie západních Čech
 - posuzování monografií pro Muzeum hl. m. Prahy a Archeologický ústav AV ČR Brno.
- L. Smejtek** - členství a recenzní činnost v redakční radě Památek archeologických
 - členství a recenzní činnost v redakční radě ArchPrag
 - členství a recenzní činnost v redakční radě ASČ
 - recenzní činnost pro AZČ Plzeň
 - recenzní činnost pro AVJČ České Budějovice
 - konzultování a oponování bakalářských a magisterských prací
 - členství v Radě instituce ÚAPPSZČ v Mostě ve funkci místopředsedy
- J. Turek** - tajemník Scientific Committee EAA 19, 2013 Plzeň
 - vědecká rada – Scientific Committee WAC-7, Dead Sea, Jordánsko
- M. Vávra** - člen sbírkové komise Regionálního muzea v Kolíně

15) VLASTNÍ VĚDECKÁ ČINNOST

Interní projekty realizované v roce 2013:

Z. Beneš – „Nebovidy“ - Společně s F. Kašpárkem (Východočeské muzeum v Pardubicích) a P. Horníkem (Muzeum východních Čech v Hradci Králové). V roce 2013 dokončeny kresby nálezů a katalog nálezů. Podána žádost o grantovou podporu GAUK (výsledky v březnu 2014). Vzhledem k pracovnímu vytížení a studijním povinnostem autorů nebylo možné v projektu pokročit více. V současné době bylo rozhodnuto, že je třeba věnovat se jiným, nutnějším, úkolům a práce byly odsunuty do 2. Poloviny roku 2014.

D. Stolz - D. Stolzová – „Osídlení Českého krasu na levém břehu Berounky v pravěku a raném středověku“ - Po uskutečnění povrchových sběrů Hořovicka (*Stolz 2003*), Svinařského potoka (*Stolz 2006*) a Českého krasu na pravém břehu Berounky (*Stolz 2007*) pokračuje průzkum kontinuálně oblastí Českého krasu na levém břehu Berounky. Jedná se o území mezi Loděnicemi, Hl. Třebání, Třebotovem a Pticemi. Povrchová prospekce probíhá postupně na polích podél všech vodních toků (i velmi drobných). Zároveň jsou shromažďovány informace o dosavadních nálezech. Přínosem projektu by mělo být upřesnění pravěkého a středověkého osídlení tohoto málo poznaného území. Doposud zde nebyly prováděny žádné povrchové sběry a archeologové se tomuto území věnovali velice málo. Výsledky by měly být shrnuty ve vědecké studii publikované v odborném periodiku. Průzkumy by měly trvat zhruba 4-6 let. Podrobné výsledky povrchových sběrů jsou součástí samostatné zprávy ve spisovém archivu.

D. Stolz - D. Stolzová – „Osídlení bývalého okresu Rakovník v pravěku a raném středověku“ - Jedním z hlavních cílů projektu je zhodnotit vztah pravěkého a středověkého osídlení v krajině bývalého okresu Rakovník. Byla již provedena rešerše NZ z AÚ AVČR a probíhá zpracování informací o archeologických nálezech na Rakovnicku ve sbírkách Muzea T.G.M. Rakovník.

V rámci projektu probíhá povrchová prospekce na polích podél všech vodních toků. Jedním z dílčích cílů projektu je dokonalé poznání okrajového regionu s neolitickým osídlením a zároveň jeho srovnání se sousedním regionem Hořovické kotliny, se kterým sdílí podobné pedologické, klimatické a geomorfologické podmínky. Podrobné výsledky povrchových sběrů jsou součástí samostatné zprávy ve spisovém archivu.

D. Stolzová – D. Stolz - „Archeologická prospekce buštěhradského katastru“ - Cílem projektu je zpracovat a zasadit do širšího kontextu výsledky archeologických výzkumů, které probíhaly na buštěhradském katastru od předválečného období až po současnost a doplnit stávající znalosti povrchovou prospekci.

Byla provedena rešerše nálezů z Národního muzea a nafoceny vybrané archeologické nálezy. Dále byla zpracována písemná pozůstalost zachovaná v NM po RnDr. K. Žeberovi, která se vztahovala ke zkoumanému katastru.

Díky stavební činnosti v obci, byly odkryty další archeologické situace (vesměs se týkají osídlení ze střední a mladé DB). Po domluvě s provádějící společností (ČSA) mi budou předány informace o výsledcích ZAV v podobě NZ, které budou do projektu zapracovány.

Předpokládaná výstava, která měla být v budoucnu instalována v buštěhradském zámku, zatím nebude realizována (jedním z důvodů je kauza D. Ratha a eventuelní prodej zámku francouzské společnosti na zbudování kongresového centra).

L. Baloun – Z. Beneš – L. Kos – „Třebestovice“ – V roce 2013 terénní aktivity v rámci projektu neproběhly, s výjimkou dvou revízi lokality a monitorování stavu výstavby na parcele p.č. 602/8. Stav lokality je stabilní, probíhá zde běžná zemědělská činnost. Byla provedena rešerše dostupné odborné literatury. Nutná školení členů týmu v používání GPS Trimble a instalace a školení softwaru ArcView. Viz. samostatná zpráva ve spisovém archivu.

16) PROVOZ - INFORMAČNÍ CENTRUM KELTSKÉ KULTURY

i) *Návštěvnost*

V roce 2013 byla návštěvnost ICKK následující:

Kategorie	Květen	Červen	Červenec	Srpen	Září	Říjen	Celkem
Dospělí	183	197	700	691	174	177	2122
Děti	271	558	311	237	211	167	1755
akce	471		113			408	992
Celkem	925	755	1124	928	385	752	4869
Neplaticí	229	100	200	117	43	155	844

Pokles návštěvnosti ICKK Nižbor v meziročním srovnání odpovídá celostátnímu trendu, který je ovlivněn nejen „ekonomickou krizí“, ale i nevhodností počasí (extrémní horka) k návštěvám kulturních památek.

Důvodů propadu návštěvnosti můžeme vidět několik – „okoukanost expozice“ - špatná propagace – široká nabídka akcí o víkendech v termínech oslav na Nižboře - špatné počasí (bez rozdílu zda prší či je extrémní horko)... V roce 2013 jsme z ekonomických důvodů přistoupili ke změně otevírací doby, kromě prázdnin bylo otevřeno jen o víkendech a pro předem objednané skupiny. Toto omezení je na návštěvnosti hodně vidět. Celkem Informační centrum navštívilo za rok 2013 pouhých 5713 návštěvníků.

ii) *Akce - oslavy keltských svátků, další akce*

Oslavy svátku Beltain - 27 . 4. 2013



V sobotu 27. dubna 2013 se na zámku Nižbor uskutečnily oslavy keltského svátku Beltain. Tradičně jsme tak zahájili návštěvnickou sezónu v Informačním centru keltské kultury. Beltain byl jedním z nejdůležitějších keltských svátků. Jaro mělo letos trochu zpoždění, keltové a my slavíme ve stále stejném termínu. Beltain představoval nástup k letnímu období, k radostnému a bezstarostnějšímu životu se snadným obstaráváním potravy pro všechny. Tento svátek oslavoval symbolicky počátek pastvy. Slavnosti na Nižboře začnou ve 14 hodin a pro všechny věkové kategorie bude připraven velmi zajímavý a bohatý program. Mezi řemeslně dovednými Kelty můžete strávit příjemné odpoledne plné hudby, her a poučení na nádvoří zámku. Celé odpoledne se budou o hudební produkci starat kapely Dick

O'Brass a Isara. Ukázky tance spolu s výukou předvede taneční skupina Gall Tír a na bojovné stezce nás provedou válečníci Vousova kmene. K vidění budou vybraná keltská řemesla – ražba mincí, kovář, tkaní atd., některé dovednosti si budete moci vyzkoušet sami. Pro malé návštěvníky jsme připravili spoustu her, včetně velmi oblíbené archeologické dílny. Program bude zakončen ohňovou show v podání Orbis de Ignis. Po celou dobu bude přístupné Informační centrum keltské kultury se všemi dostupnými informacemi o Keltech nejen ve středních Čechách. O pohodu vašeho žaludku se postará Taverna u ruky a drobnou upomínku si můžete zakoupit ve stáncích na horním nádvoří zámku.

Oslavy svátku Lughnasad - 27. 7. 2013

Předpovědi hlásí horké letní počasí a pracovníci Ústavu archeologické památkové péče středních Čech spolu s obcí Nižbor chystají tradiční oslavu na počest boha Lughy, keltského boha hojnosti. Sobotním odpolednem 27. 7. 2013 provede Nižborský druid Tomáš Petrář. Osvědčený bohatý program (řemesla, hry, hudba a tanec) bude doplněn o koupání v kádi a jiné vodní hrátky. Hudební atmosféru vytvoří nádvorní dvorní kapela Dick O'Brass a nově přivítáme kapelu Marw.



Tanečníky ze skupiny Gall Tír není třeba příznivcům představovat a opět se budou nejen předvádět, ale budou zájemce také učit tančit. Řemeslnou zručnost keltského obyvatelstva si návštěvníci mohou nejen prohlédnout, ale ti šikovnější i vyzkoušet. Bojové umění představí skupina Menhir. Pro děti všeho věku jsou připraveny hry, archeologická dílna a další poučení nejen v Informačním centru keltské kultury. Všem návštěvníkům navíc nabízíme možnost poznat výsledky práce archeologů z Ústavu archeologické památkové péče středních Čech ve velmi zajímavě nainstalované výstavě „Dobrodružství s bagrem za zády“. Chutné občerstvení a dobrá nálada jsou samozřejmostí po celé odpoledne.



Oslavy svátku Samhain - 26. 10. 2013

Rok se s rokem sešel a my opět připravujeme na sobotu 26. 10. 2013 oslavu keltského svátku Samhain na zámku Nižbor. Znamená to nejen konec turistické sezóny v Informačním centru keltské kultury, ale i oslavu keltského Nového roku. Jak se sluší, tak budeme bilancovat „úrodnost“ roku minulého, potkáme se s keltskými předky a jejich tradicemi a bohatým programem se pokusíme zajistit úspěšnost budoucí sezóny. Do světa Keltů nás přenesou řemeslníci a bojovníci z Vousova kmene, hudbou je doprovodí kapely Isara a Dick O’Brass, tanec předvede a naučí taneční skupina Gall-Tír. Vlastně všichni naši staří známí z Nižbora. Ze sousedního kraje od Plzně k nám dorazí studentská kapela Dé

Domhnaigh. Spousta aktivit je určena pro návštěvníky mladšího věku (šerm, puzzle, lov kance, pěvecká soutěž o stradonického barda, archeologická dílna). Starší si mohou za hudebního doprovodu vychutnat dobrotu z Taverny u ruky a načerpat informace při návštěvě Informačního centra a výstavy o archeologii ve středních Čechách, nebo utratit pár mincí u některého ze stánku na horním nádvoří (košíky, dřevěné hračky, skleněné figurky, různé šperky či sladkosti a jiné pochutiny). Program svátku a turistické sezóny bude zakončen zapálením očištných ohňů a ohňová show v podání Orbis de Ignis. Oslava Samhainu bude, doufejme, příjemnou tečkou za rokem 2013 a pozvánkou na desátou sezónu Informačního centra v roce 2014.

iii) Vzdělávací program

Program „Pravěk hrou“ - květen - říjen 2013

V roce 2013 se v Informačním centru keltské kultury opět uskutečnil cyklus interaktivních programů „Pravěk hrou“, který volně navázal na předchozí sezóny. Díky interaktivnímu programu si děti mohly vyzkoušet, jak by obstály v každodenním životě v pravěku. Kromě povídání o každodenním životě našich předků totiž na ně čekaly některé praktické úkoly. Velmi oblíbenou činností se stala příprava obilné placky. Každý si totiž musel nejprve na „zrnotěrce“ namlít obilí a připravit mouku, uhníst těsto, připravit vlastní placku a upéct si ji na ohni. Zejména první část, této disciplíny, mletí obilí, činilo některým dětem velké problémy. Přesto si mnozí chtěli tuto disciplínu vyzkoušet opakovaně. Zejména chlapce zaujala střelba z luku, při níž se ukázali jako zdatní lovci, kterým by nečinilo problém zajistit si potravu. Dále se malí návštěvníci dozvěděli podrobnosti o tom, jak se v minulosti pracovalo s látkami a jaké oděvy naši předkové nosili. Děti pak měly za úkol utkat alespoň část oděvu na malém tkalcovském stavu a upříst krátkou nit. Zručný řemeslník jim předvedl, jak vyráběli šperky, ti šikovnější si to i sami vyzkoušeli. Při povídání s archeologem se blíže seznámily s tímto vědním oborem, archeologickými výzkumy a tím jak žili lidé v různých historických epochách. Měly jedinečnou možnost si zkusit určit stáří vybraných předmětů a uhádnout k čemu sloužily vystavené nástroje či zbraně. Velmi atraktivním pro děti všech věkových kategorií se ukázalo setkání s antropologem a povídání o lidských kostech doplněné četnými obrázky. Celkem se programů zúčastnilo více než 600 žáků základních a středních škol ze Středočeského kraje.

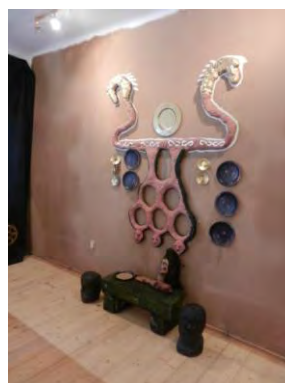


Program „Pravěk hrou“ vyvolal jak u malých účastníků, tak u jejich pedagogů velmi pozitivní ohlas. Řada škol projevila zájem se znovu zapojit do jeho pokračování. Učitelé ocenili tento edukační program jak vynikající doplnění školní výuky, které děti hodně baví a zároveň jim přináší celou řadu nových poznatků.

iv) Výstava

„Dobrodružství s bagrem za zády aneb 20 let Ústavu archeologické památkové péče středních Čech“

Výstava o šperkařství návštěvníky seznámila nejen s historií šperku, ale hlavně předvedla, jak zručnými řemeslníky naši předkové byli, jaké skvosty zhotovovali, které techniky, nástroje a jaké materiály při své práci využívali. S tím vším se návštěvníci obeznámili na příkladu kultury laténské, jejímiž nositeli byly Keltové. Vystaveny byly i originály šperků a trojrozměrné modely související s výrobními postupy řemeslníků.



17) CENTRÁLNÍ DEPOZITÁŘ BENÁTKY NAD JIZEROU

Provoz depozitáře je stále zabezpečován pouze kmenovými zaměstnanci z Kounic. Nárůst movitých nálezů ze záchranných výzkumů vede, vzhledem k totálnímu zaplnění prostor v Kounicích, k dočasnému deponování i neošetřených nálezů (převážně nálezy z Kutné Hory). V prostorách depozitáře je také uskladněno drobné nářadí ze ZAV. V kanceláři je také uložen archiv administrativy. Od roku 2011 jsou vymezené prostory využity Muzeem v Brandýse nad Labem pro deponování archeologických nálezů. Prostory depozitáře jsou také použity k uskladnění těžkých a rozměrných architektonických prvků získaných záchranným archeologickým výzkumem v Mladé Boleslavi. V klimaticky vhodném období v prostorách kanceláři probíhalo zpracování nálezů z rozsáhlých záchranných výzkumu. I přesto, že provoz je minimalizován, náklady na budovu jsou nemalé.